

Kulturhistorisk inventering av Göteborgs kyrkogårdar

Rapport 2

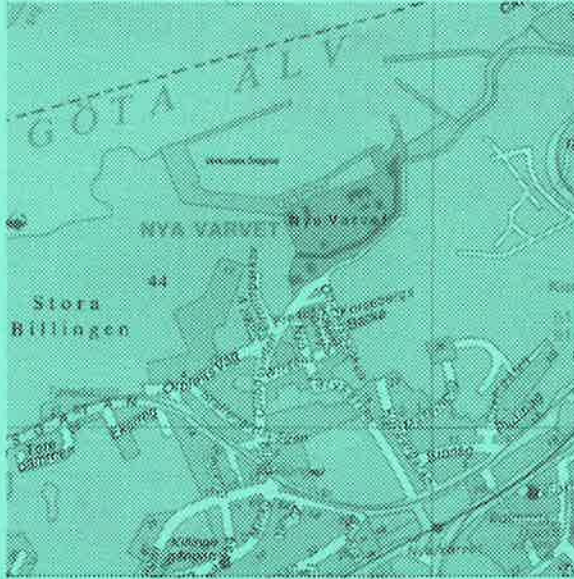
NYA VARVETS KYRKOGÅRD



Göteborgs Stadsmuseum

Göteborgs kyrkogårdsförvaltning





Denna rapport är framtagen av Göteborgs Stadsmuseum i samarbete med Göteborgs kyrkogårdsförvaltning

Text: Karolina von Mentzer

Textbearbetning och lay-out: Karolina von Mentzer och Anna Rygård

Skisser och fotografier 1993: Karolina von Mentzer

Äldre kartmaterial: Göteborgs Stadsmuseum

Omslag: Skiss föreställande Nya varvets kyrkogård, benhuset, av Karolina von Mentzer

Tryckt i Göteborg

Innehållsförteckning

Inledning	1
Historisk översikt beträffande kyrkogårdarna i Sverige	2
Undersökningen av Nya varvets kyrkogård	7
Inventeringen	7
- Kategoriinventering - metodbeskrivning	8
- Tidsperioder	8
- Symboler	9
- Selektiv gravinventering - metodbeskrivning	11
- Fotografering	11
- Blanketter	11
- Arkiv	12
- Litteratur	12
- Tidigare undersökningar	13
Historik	15
Nya varvet	15
Församlingen	15
Gudstjänstlokaler	17
Kyrkogården	17
Yrkesgrupper och välkända personer	19
Beskrivning	23
Omgärdning	23
Kyrkogårdens planform och kvarterens utseende	23
Benhuset	25
Monumentet	25
Vegetation	25
Gravvårdstyper	29
Sammanfattande karaktäristik	35
Kulturhistorisk bedömning och bevarandeförslag	37
Kulturminneslagen	37
Begravningslagen	38
Bevarandeförslag	38
Skötselråd	42
Källor och litteratur	45
Otryckta källor	45
Tryckta källor	45
Bilagor	

Inledning

Begravningsplatser är kulturhistoriskt intressanta miljöer stadda i ständig förändring. Det är därför viktigt att varje förändring görs med utgångspunkt från en kulturhistorisk kunskap om den aktuella begravningsplatsen.

Göteborgs kyrkogårdsförvaltning har tagit initiativ till ett samarbete med Göteborgs Stadsmuseum för att genomföra kulturhistoriska kyrkogårdsinventeringar. Inventeringen utgör underlag för bedömning av de kulturhistoriska värden som kyrkogårdarna i Göteborgs kyrkliga samfällighet rymmer. Denna rapport behandlar Nya varvets kyrkogård i kyrkogårdsförvaltningens västra distrikt. Avsikten är att rapporten skall fungera som vägledning inför den kommande vården och planeringen av kyrkogården, och att bevarandeprogrammet skall leda till ett skydd av kyrkogårdens värdefulla innehåll.

Inventeringen är genomförd under sommaren 1993 av Karolina von Mentzer. Inventeringens originalmaterial förvaras i Göteborgs Stadsmuseums arkiv. För rapporten svarar bebyggelseantikvarie Karolina von Mentzer vid Göteborgs kyrkogårdsförvaltning och antikvarie Anna Rygård vid Göteborgs Stadsmuseum.

Historisk översikt beträffande kyrkogårdarna i Sverige

Det kristna begravningsskicket samt kyrkogårdarnas uppkomst och utseende har under historiens gång förändrats. Faktorer som påverkat kyrkogårdarnas utveckling har bl a varit hälso- och hygienaspekter, myndighetsförordningar, lokala traditioner, kyrkans lära, trädgårdsideal och ekonomi¹.

De medeltida kyrkorna byggdes ofta med en tillhörande liten kyrkogård som delades in efter byarna i socknen.² Denna tradition har levt kvar i modern tid, främst i stads- kyrkogårdarna där fortfarande många gravar är familjegravar³. De första kyrkorna var ofta befästa och sedan behovet försvann har traditionen levt kvar i en liknande form, kyrkogårdsmuren och entrén.⁴ På äldre kyrkogårdar fanns ofta flera entréer. Dessa benämndes efter sin traditionella användning; "likporten" "prästgårdsgrinden", etc. På Sveriges kyrkogårdar har genom tiderna olika slags byggnader förekommit på själva kyrkogården. Klockstaplar placerades ofta på en kulle bredvid kyrkan för att ljudet skulle nå så långt som möjligt. Lokala variationer i utseende och material har utvecklats. Det var även vanligt att under medeltiden och tiden därefter uppföra en sk "tiondelada", då kyrkan fick tionden av spannmål, som skulle förvaras någonstans. Byggnaderna var inte speciellt påkostade utan uppfördes i lokala byggnads-material såsom t ex tegel eller i de skogsrika trakterna i Sverige, av timmer.

Med föreställningen om en individuell uppståndelse var det nödvändigt att uppsamla och tillvarata de ben som vid nya grävningar kom i dagen på kyrkogården. Till detta ändamål uppfördes benhus, vilka har störst utbredning i de södra delarna av Skandinavien.

Kyrkogården fungerade under lång tid både som område för kyrkliga ceremonier och som samlingsplats för handel. Det var vanligt att kungligheter och högadel begravdes inne i kyrkobyggnaderna.⁵ Under senmedeltiden fick adeln samt kyrkans välgörare möjlighet till gravplats i kyrkorna. Församlingens stora flertal begravdes i området kring kyrkan. De gravsattes i sk varv, där den enskilda gravplatsen markerades med en kulle eller ett träkors. På 1600-talets kyrkogårdar rådde ännu i stort sett medeltida förhållanden. Kyrkorummet utgjorde fortfarande platsen för de förnämas gravar.⁶ Under denna tid betade djuren på kyrkogårdarna. Det ingick i klockarens löneförmåner att få gräsbete för kreatur (detta privilegium fanns kvar fram till år 1819). Redan år 1554 sände Gustav Vasa ut ett förmaningsbrev i Sverige. Där i stagades att gravplatserna inte fick förorenas av djur och att gravarna skulle hållas och bevaras på ett kristligt sätt. Brevet fick ingen större genomslagskraft, troligen mycket på grund av att klockarprivilegierna fortfarande levde kvar.

¹ Bucht, E, s 12

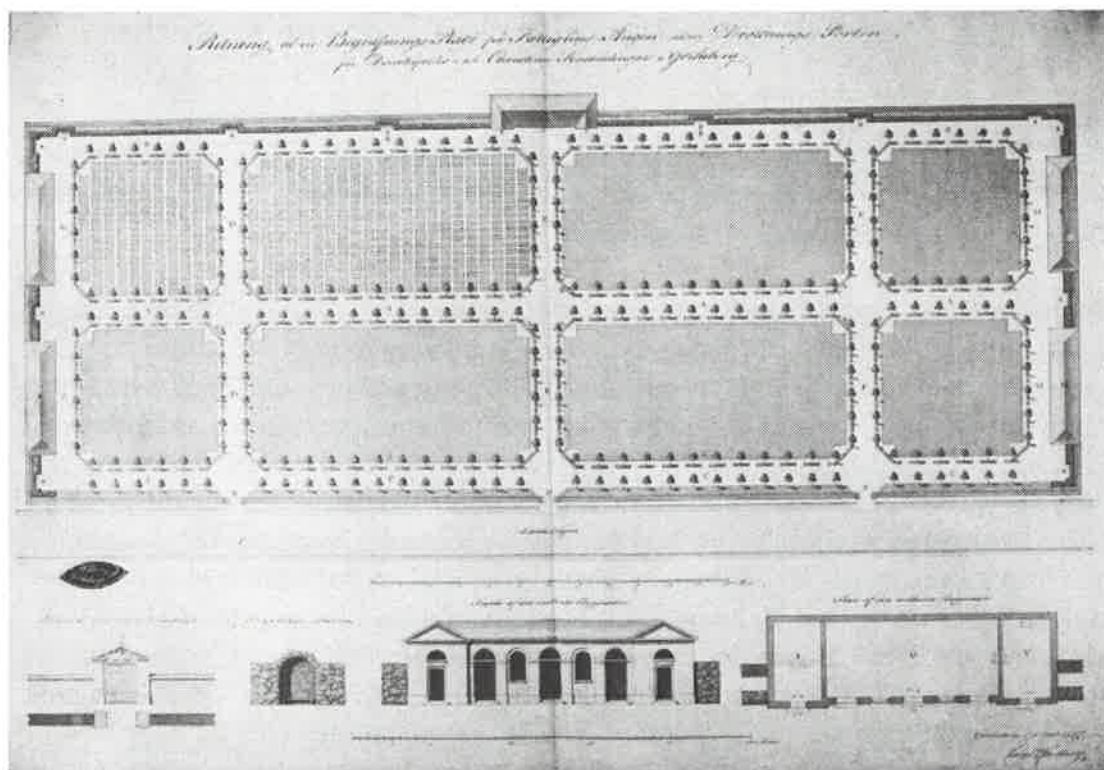
² Wadsjö/Ambrosiani s. 11-21

³ Wadsjö/Ambrosiani s. 45

⁴ Wadsjö/Ambrosiani s. 11-21

⁵ Bucht, E, s. 12

⁶ Bucht, E, s. 18



Planritning över Stampens kyrkogård, upprättad av C. W. Carlberg år 1797. Planen visar ett regelbundet kvarterssystem med trädrader utmed kvartersgränserna.

Under 1600-talets slut övertog staten kyrkans plikter och rättigheter. Med stormakts-tidens krig kom de utländska influenserna. Mot slutet av 1600-talet började trädplanteringar på kyrkogårdarna förekomma i form av lindar på jämnt avstånd runt hela kyrkogården⁷. Trettioåriga kriget medförde internationella kontakter med Tyskland och sedan Frankrike, som med tiden influerade och påverkade den svenska trädgårdskonsten och även de svenska kyrkogårdarna⁸.

Fram till 1783 var det fortfarande vanligt med begravingar inne i själva kyrkobyggnaden, men upplysningens idéer resulterade det året i en kunglig förordning som förbjöd fortsatt försäljning av gravar inne i kyrkorna. Hygien hade blivit viktigare än tidigare och kyrkornas ohygieniska miljö skulle förändras. På 1790-talet skedde en stor befolkningsökning vilket ställde större krav på begravningsplatser än tidigare. För att undvika alltför ohälsosamma miljöer i stadens centrum, blev det allt vanligare att anlägga nya kyrkogårdar utanför staden. Redan tidigare hade man anlagt sådana kyrkogårdar, men dessa var oftast avsedda för farsotsoffer eller fattiga.

Under 1800-talet fick kyrkogårdskonsten ett genombrott. Gustav IV Adolf drev igenom en författning år 1805 som krävde ritningar för uppförandet av nya kyrkogårdar med rekommendation om trädplantering och striktare planer. År 1815 beslöt den svenska riksdagen att begravingar på kyrkogårdar i städer eller byar måste upphöra⁹. Istället skulle nya begravningsplatser anläggas utanför städerna och byarna. Efter detta år utvecklades kyrkogårdarna till arkitektoniska enheter. Gångar, plansystem och kvartersindelning efter symmetriska mönster blev allt mer vanligt. De nya kyrkogårdarna anlades i regel med alléer och regelbundna gravkvarter. Den inhägnade parkens karaktär var ett ideal. Trädbeståndet skulle skänka begravningsplatsen en parkkaraktär, men även rena mark och luft. Flertalet kyrkogårdar försågs med bisättningskapell. Kyrkogårdarnas mest framträdande platser såldes som familjegravar till det övre samhällsskiktet. Gravkonsten utvecklades alltmer, innehållande olika konststilar, stenhuggartraditioner och järnindustrins gjutna järnkors, kedjor och staket, men fortfarande under första hälften av 1800-talet begravdes stora delar av allmänheten i varv med gravkullar och/eller träkors.

1900-talets början kan kännetecknas av en utveckling av det sena 1800-talets kyrkogårdstyp. Under denna period utvecklades skogskyrkogårdarna. Gravvårdar tillverkades under de första decennierna med i princip samma hantverksmässiga metoder som varit i bruk under senare delen av 1800-talet. Det är först vid mellankrigstiden som en mer industriell tillverkning slår igenom när det gäller gravvårdar av sten. Gravvårdar av trä och järn förekommer allt mindre efter 1920-talet. Efterkrigstiden kännetecknas av en accelererad massproduktion av gravvårdar och strängare utformningsbestämmelser som i bl a har lett till att den variationsrikedom som tidigare var vanlig på kyrkogårdarna, till stora delar försvann.

⁷ Wadsjö/Ambrosiani s. 47

⁸ Bucht, E, s. 18

⁹ Bucht, E, s. 28

Undersökningen av Nya varvets kyrkogård

Undersökningen av Nya varvets kyrkogård är en del i inventeringsarbetet med Göteborgs kyrkogårdar. Denna rapport bygger på den aktuella inventeringen och de skriftliga källor som studerats. I rapporten ingår en historik, en beskrivning och karaktärisering av kyrkogården, en sammanfattande beskrivning av gravvårdarna samt en kulturhistorisk bedömning med bevarandeförslag.

Målsättningen har varit att precisera de kulturhistoriska värden som kyrkogården rymmer för att ett bevarande av dessa värden skall bli möjligt. Förhoppningen är att museets kulturhistoriska ställningstaganden och bevarandeförslaget skall fungera som råd och riktlinjer vid eventuella förändringar av såväl kyrkogården som helhet som av de enskilda gravplatserna.

Inventeringen

Inventeringen av Nya varvets kyrkogård har utförts under sommaren 1993. Metoden är en utveckling av de riktlinjer som Riksantikvarieämbetet sammanställt i "Vägledning för inventering av kyrkogårdar och begravningsplatser" (1985, 1990).

Undersökningen är i fysiskt hänseende avgränsad till att behandla området innanför kyrkogårdens omgärdning. Omgivningen kring Nya varvets kyrkogård beskrivs översiktligt i kapitlet "beskrivning". Den tidsmässiga begränsningen har en naturlig avgränsning bakåt i tiden till Nya varvets anläggning kring år 1700. De gravnummer som kyrkogårdsförvaltningen använder har också använts i inventeringen. Vissa gravplatser saknade nummer och gravkartan har därför kompletterats av museet med några få nya nummer med bokstaven Ö (övriga gravar) före siffran. Beträffande inventeringen av varje enskild gravplats, har inga typer av dekorativ plantering nämnts utom i de fall där planteringen bedöms vara av äldre slag, t ex buxbom eller sedum.

Kyrkogårdens omgärdning, struktur och form samt benhuset har inventerats och jämförts med de arkivaliska källorna. Med underlag från den tidigare utförda inventeringen av Djurgårdskyrkogården har en något mer översiktlig inventering av gravvårdarna utvecklats. Syftet var att på ett tidigt stadium ge en möjlighet att urskilja förekommande tidsperioder och formdetaljer utan att vara alltför tidskrävande. Denna metod kallas *kategoriinventering* och är en totalinventering med syfte att samla in uppgifter om när gravplatserna är uppförda och även vissa viktiga formmässiga detaljer. Kategoriinventeringen kompletteras med en *selektiv gravinventering*, där enstaka unika, gamla eller representativa gravplatser väljs ut för en mer grundlig dokumentation (fotografering och i vissa fall kompletterande inskriptionsbeskrivning).

Kategoriinventering - metodbeskrivning

En kategoriinventering är uppbyggd som en översiktlig registrering av samtliga gravar på en kyrkogård. I detta arbete har tidsperiodkategorier använts. Tidsperioderna är här utformade för att möjliggöra en kartläggning av den historiska utvecklingen och de är inte exakta. Indelningen av de olika tidsperioderna är gjord utifrån en kunskap om förändringarna i gravvårdstyper genom historien. Varje grav tilldelas en tidsperiod efter sin utformning och de årtal som går att avläsa på gravvården. Tidsperiod-indelningen börjar med den första graven på kyrkogården och slutar i nutid (1951 och därefter). För att komplettera dateringsuppgifterna registreras dessutom vissa gravvårdsmaterial och gravvårdstyper, se förteckning här nedan.

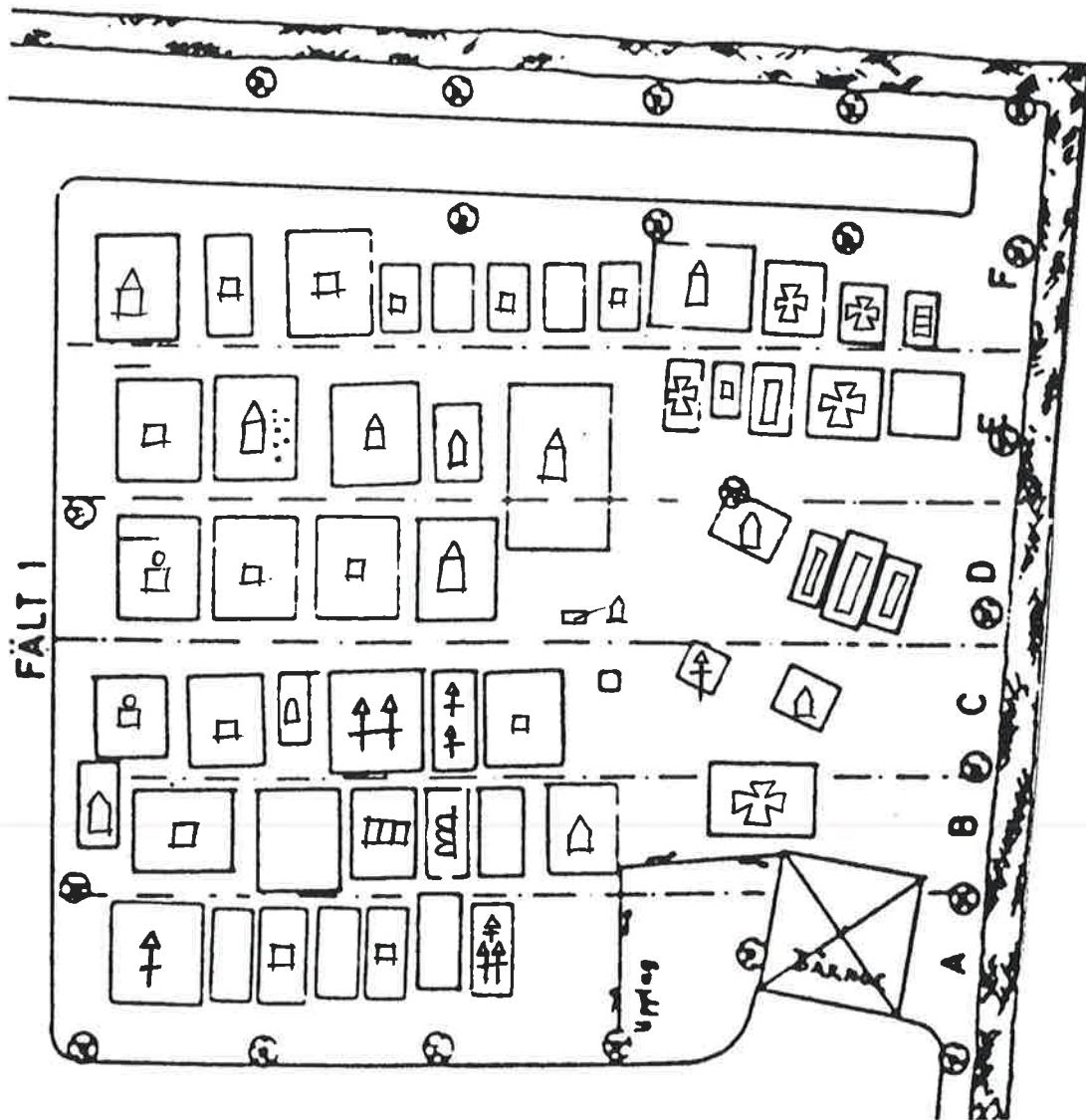
Tidsperioder

- före 1830 (röd)** Denna tidsperiod karaktäriseras till största delen av kalkstenshällar, oftast med släta sidohällar och en takhäll med inskription, som ibland har lågerhuggen fris. Från samma tidsperiod förekommer även stående gravstenar i kalksten eller granit med inskription. Omgärdning är ovanligt .
- 1830-1850 (lila)** Denna tidsperiod representeras av kalkstenshällar med inskription på ovansidan. Stående tunna gravstenar i kalksten förekommer i lika stort antal som hällarna. Omgärdning är ovanligt.
- 1850-1870 (rosa)** Vanliga gravvårdar under denna tidsperiod är stående, tunna gravstenar av kalksten. Gravstenarna står antingen utan omgärdning eller med en stenram av granit. Under denna tidsperiod förekommer vårdar med järndetaljer sparsamt.
- 1870-1880 (blå)** Gravstenarna från den tidigare delen av denna period har ofta grovhuggna sidor och slät framsida med en polerad yta. Det genomgående materialet är granit i olika färgnyanser. Många gravplatser har stenram. Under denna tidsperiod är gravvårdar med järnstaket vanligt.
- 1880-1890 (ljusblå)** Järnstaketen dominerar denna period med eller utan stående sten. Inskriptionsplatta sitter vanligen på en kortsida. Kors av järn med inskription och mindre dekorationer förekommer ofta, vanligen utan omgärdning. Gjutjärnsstaket på stenram förekommer också i kombination med en stående hög sten. Den obeliskformade stenen av granit (oftast svart) börjar förekomma.
- 1890-1900 (ljusgrön)** Den obeliskformade gravstenen är en vanlig gravvårdstyp från denna tidsperiod. Under samma tidsperiod förekommer även andra slags stående, men fortfarande i allmänhet höga gravstenar, vanligtvis med stenram. Järnstaket är relativt vanligt.
- 1900-1910 (mörkgrön)** Höga och kraftiga stående gravstenar med stenram och gravplatser med kraftiga, ofta grovhuggna eller på annat sätt formgivna stenramar men med låga gravstenar som ofta utgör en arkitektonisk enhet tillsammans med ramen är kännetecknande för tidsperioden.

- 1910-1920 (gul)** Perioden representeras av både vårdar med grövre utformning med grov ram av granit, och av släta låga gravvårdar med större betoning på sten och ram som en helhet. Finlemmade former blir allt med förekommande.
- 1920-1935 (brun)** Gravvårdarna från denna tidsperiod är breda med släta ytor och ramarna utgör vanligen en enhet med inskriptionsstenen.
- 1935-1950 (orange)** Gravvårdarna karakteriseras nu av låga breda gravvårdar, vanligtvis i granit och med enkla relativt smäckra stenramar av samma material. Stenytorna är släta och ofta polerade. Även många liggande stenar är från denna tidsperiod.
- efter 1951 (neongul)** Gravvårdar från perioden efter 1950 visar ett stelare formspråk rakare former och slätare ytor. Gravstenarna är stående eller liggande och stenramen är tunn och polerad.

Symboler

-  JÄRNSTAKET
-  DEL AV JÄRNSTAKET
-  JÄRNVÅRD
-  INSKRIPTIONSPLATTA
-  JÄRNKORS
-  STENKORS
-  HÄLL FÖRE 1850 CA
-  SEN HÄLL / LOCK
-  HÖG STÅENDE STEN / OBELISK
-  1870/1890-TALSSTEN / RUNDAD
-  FORMGIVEN STENRAM (OCH STEN I ETT)
-  ÄLDRE STÅENDE KALK- ELLER MARMORSTEN / 1850-60
-  BUXBOMSHÄCK
-  SEDUMTÄCKT YTA
-  SEN STÅENDE ENKEL GRAVSTEN
-  STENRAM
-  TOM STENRAM



Detalj karta över kvarter 1, Nya varvets kyrkogård. Symboler för gravvårdstyperna är inritade på de markerade gravplatserna.

Kategoriinventeringen redovisas i form av gravkartor för respektive kvarter med gravplatserna markerade med färger och symboler. Materialet förvaras på Göteborgs Stadsmuseum.

Selektiv gravinventering - metodbeskrivning

Efter den totala kategoriinventeringen av kyrkogården gjordes ett urval av gravvårdar som skulle ingå i det vi kallar selektiv gravinventering. Urvalet bestämdes efter tidigare givna fasta kriterier;

- alla gravvårdar uppförda före år 1870
 - alla gravvårdar med järndetaljer
- och dessa kompletterades genom kriterier med något mer obestämd karaktär;
- speciell konstnärlig utformning
 - tidstypisk utformning
 - gravvårdar hotade inom en snar framtid
 - gravplatser av person- och stadshistoriskt intresse

Den selektiva inventeringen omfattar fotografering och för vissa gravvårdar avskrift av inskriptionstexten. Detta material förvaras vid Göteborgs Stadsmuseum.

Beträffande Nya varvets kyrkogård valdes att göra en selektiv inventering av alla gravplatser i kvarter 1, samt ett urval av gravvårdar i de återstående tre kvarteren. Detta beror på att kvarter 1 innehåller alla de äldsta gravvårdarna på kyrkogården och att delar av kvarteret fortfarande har tidig 1800-talskaraktär.

Fotografering

Kyrkogården som helhet har dokumenterats i översiktsbilder, samt detaljfoto av t ex omgärdning, vyer över de olika kvarteren och allén. Alla gravplatser är inte fotograferade, utan endast de som efter en kategoriinventering bedömts särskilt intressanta, hotade eller som goda representanter för sin tidsperiod. Fotograferingen utfördes med svart-vit småbildsfilm. Varje fotokopia är monterad och förvaras i pärmar, där även en förtydligande inskriptionsbeskrivning i vissa fall sitter i anslutning till fotografierna över gravvårdarna. Negativnummer redovisas under respektive fotografi. Negativen och fotokopiorna förvaras i Göteborgs Stadsmuseums arkiv.

Blanketter

I arbetet med inventeringen av Nya varvets kyrkogård har två olika blanketter använts och dessa beskrivs nedan.

1. **"Kulturhistorisk inventering av kyrkogårdar och begravningsplatser"**, behandlar kyrkogården som helhet. Blanketten innehåller uppgifter om anläggningsår, utvidgningar, förändringar och byggnader, samt innehåller även en beskrivning, där

uppgifter om omgärdning, vegetation, gångsystem och nutida prägel ingår. Den innehåller även en kulturhistorisk bedömning av kyrkogården. (se bilaga 1).

2. ”**Kompletterande inskriptionsinventering**”, är en blankett som är skapad för att ge möjlighet att förtydliga inskriptioner på de gravstenar som fotograferats och där inskriptionen kan vara svår att se avläsa. (se bilaga 2)

Arkiv

Själva inventeringen har föregåtts av arkivstudier. Följande arkiv har använts:

- * Kulturminnesvårdsavdelningens arkiv, Göteborgs Stadsmuseum.
- * Göteborgs Stadsmuseums arkiv.
- * Landsarkivet i Göteborg.
- * Stadsarkivet i Göteborg.
- * Länsstyrelsen i Göteborgs och Bohus län, Kulturmiljöenhetens arkiv.
- * Stadsbyggnadskontoret i Göteborg, Plan- och mättningsarkivet.
- * Göteborgs byggnadsnämnds arkiv.
- * Göteborgs kyrkogårdsförvaltnings centralarkiv.
- * ATA, Antikvariskt Topografiskt Arkiv i Stockholm.

Nya varvets gudstjänstlokal brann år 1919. Enligt boken ”Nya varvet 1700-1950” förstördes alla församlingens förvarade handlingar. Detta har inneburit att det enda som finns kvar är en gravbrevsbok från 1870-talet, som vid branden var utlånad. Ritningar på benhus eller på kyrkogården har inte påträffats. Analyser har fått baseras på kartor över Nya varvet där kyrkogårdens planform framgår.

Litteratur

En källa som har varit mycket värdefull i vårt arbete, både när det gäller datering av de äldre gravarna och identifiering av de svårtydda gravhällarna från 1800-talets början, är ”Gravskrifter på Göteborgs stads och näraliggande församlingars begravningsplatser”. Boken är tryckt år 1869 och innehåller avskrifter av ett urval av de gravvårdar som då fanns på ”Nya Warfvets begravningsplats”. Axel Rosén har skrivit boken ”Det forna Majorna i ord och bild” (1938). Boken har gett kunskap om Majornas historia och kapitlet ”Majornas kyrkor och kyrkogårdar bidrog med användbar information om Nya varvet och dess församling. I Fredbergs bok ”Det gamla Göteborg” finns ett litet avsnitt om Nya varvets kyrkogård.

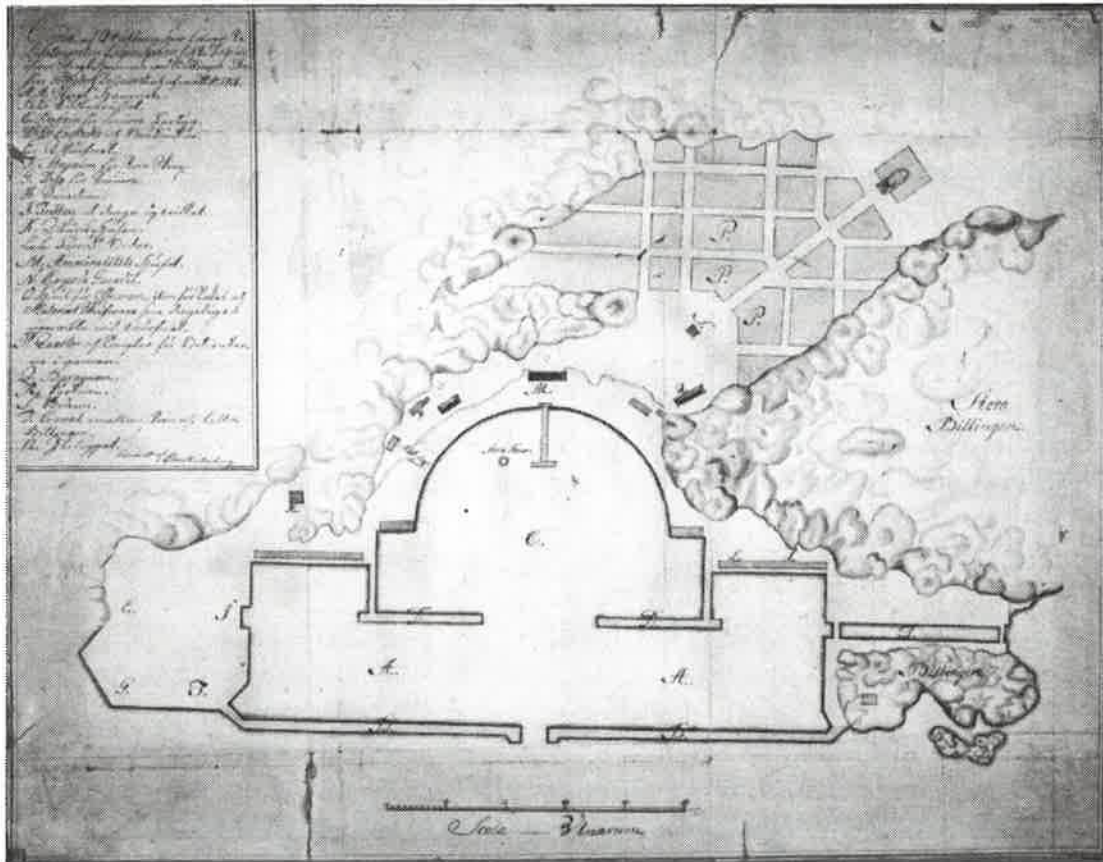
Bland den litteratur som behandlar kyrkogårdar ur ett kulturhistoriskt perspektiv kan ”Kyrkogårdskonst” från 1919 av Ambrosiani och Wadsjö nämnas. ”Kyrkogårdens form och miljö” tar upp aktuella planeringsfrågor och har Riksantikvarieämbetet som en av utgivarna. ”Kyrkogårdens gröna kulturarv” behandlar kyrkogårdens vegetation ur ett kulturhistoriskt perspektiv och har varit till vägledning i vårt arbete. Vidare har tidigare inventeringar av kyrkogårdar i bl a Jönköpings och Älvsborgs län studerats. Till sist vill jag även nämna Malin Fajerssons examensuppsats, Gravstenar - en spegling av samhället, vid Institutionen för Kulturvård, Göteborg. Uppsatsen

behandlar den tekniska utvecklingen av gravstensframställningen under 1900-talet, samt hantverkets betydelse för gravstenarnas utseende.

Tidigare undersökningar

I början av 1980-talet gjordes en kortfattad inventering av Nya varvets kyrkogård. Den ingick i forskningsprojektet "Begravningsplatskulturen i Göteborgs och Bohus län - en kartläggning". Projektet genomfördes under åren 1979-1981 av ABAKO Arkitektkontor AB, med stöd från Statens råd för byggnadsforskning. Inventeringen innehåller en översiktlig beskrivning av begravningstraditioner och religiositet i Västsverige, samt praktisk information om Västra distriktet. Därefter en översiktlig beskrivning av Nya varvets kyrkogård med tillhörande gravkarta där träd och annan vegetation är markerade, samt en fotokarta med tillhörande fotoprotokoll. Delar av originalmaterialet finns idag på Länsstyrelsens kulturmiljöenhet, KME, i Göteborg.

En undersökning om Nya varvet har gjorts av Länsstyrelsen i Göteborg, "Nya varvet Göteborgs kommun", Kulturhistorisk rapport nr. 16, 1985. Den ger en historisk översikt av hur Nya varvet har utvecklats fram till idag. Sist bör också nämnas "Nya varvet 1700-1950", Minnesskrift utarbetad av Försvarsstabens Krigshistoriska avdelning, Sjöfartsmuseets förlag, Göteborg 1950. Skriften ger en god inblick i Nya varvets historia från anläggningen år 1700 till år 1950 och innehåller en mängd kartor som har varit av värde.



Ritning över Nya varvet, ritad av Paul Leijonsparré, från år 1701. Kyrkogård och kyrka är planerade på ritningen. Kopia i Göteborgs Stadsmuseums arkiv.

Historik

Nya varvet

År 1662 anlades ett nytt kronovarv intill Stigberget som senare, efter anläggningen av Nya varvet, kom att kallas Gamla Varvet.¹⁰ År 1699 blev behovet av ännu ett varv akut, då Gamla varvet delvis hade blivit otillräckligt. Amiralitetskollegiet föreslog anläggandet av ett nytt varv och en tillhörande flottstation. Karl den XII godkände planen och år 1701 blev Nya Varvet vid Billingen i Västra Frölunda socken färdigt efter ritning av Paul Leijonsparre. Planen präglades starkt av sin tids stiluppfattning: barockens ideal med symmetri och centrala axelmotiv.

Nya Varvet byggdes ut bit för bit, men utbyggnaden avstannade på 1720-talet då utrikespolitiska förvecklingar och kostnadskrävande krigståg tunnade ut ekonomin. Nya Varvet ägnades allt mindre intresse. Amiralitetskollegiet undersökte saken, vilket år 1752 resulterade i att Kungl. Maj:t fastställde ett förbättringsförslag för Nya Varvet. Under perioden 1754-1755 uppfördes ny bostadsbebyggelse inom Nya varvets område. Kyrkogården anlades sannolikt samtidigt. År 1799 beslöts om nedläggning av Gamla Varvet, vilket resulterade i en ny utbyggnadsfas för Nya Varvet. En ny plan för varvet upprättades och godkändes av Gustaf IV Adolf. Från år 1815 till år 1825 byggdes varvet ut ytterligare.

År 1854 blev Nya Varvet formellt en depå under Stockholms station. År 1870 överlämnades området till dåvarande fångvårdsstyrelsen, som på platsen inrättade ett centralfängelse. År 1902 återfick marinen delar av varvet, för att år 1907 ha återfått hela återstoden av marinens tidigare ägor. År 1936 beslutades återigen om upprustning av Nya Varvet, men sedan dess har inga större förändringar skett, bortsett från att militären år 1986 lämnade området och bebyggelsen idag är privatägd. Hela miljön på Nya varvet har bedömts som kulturhistoriskt värdefull och området utgör ett riksintresse för kulturmiljövården.

Församlingen

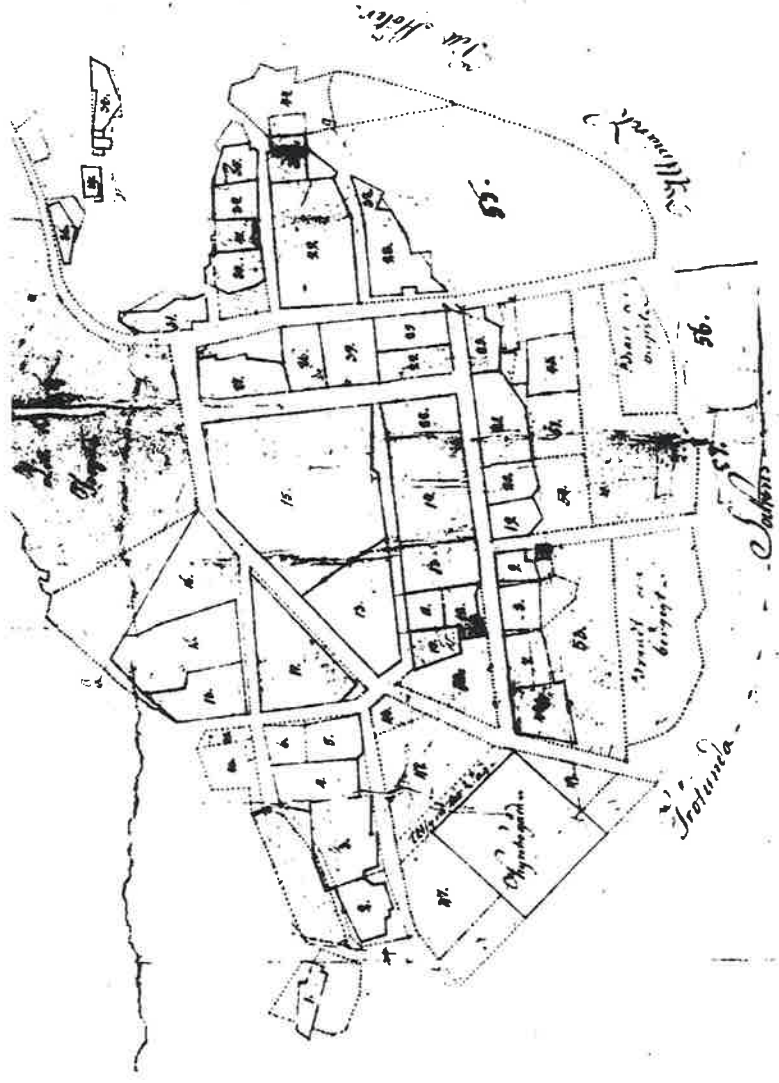
Nya varvets församling tillhörde från början Majornas kyrkliga område, som i sin tur var en del av Örgryte församling. På 1700-talet bildades i Majorna först Amiralitetsvarvsförsamlingen och därefter Mariebergs församling. Dessa sammanslogs år 1820 och kallades då för Förenade Kustförsamlingen¹¹. Nya varvet ingick under denna tidsperiod i Förenade Kustförsamlingen, men hade sedan år 1816 självständig kyrkobokföring¹². Vid tiden kring år 1815 daterar sig de första planerna på att göra Nya varvet till en självständig församling, fri från Majorna i ecklesiastiskt och administrativt hänseende¹³.

¹⁰ Bulukin, s. 3-8

¹¹ Landsarkivet, fört. över Göteborgs Mariebergs förs. arkiv, s.1

¹² Landsarkivet, fört. över Nya varvets kyrkoarkiv, s. 1

¹³ Fredberg, s. 739



Karta över Nya varvet, ritad av Berggren år 1795. Nr 47 på kartan ägs av Överste Brandt och marken med nr 49 (området mellan Örlogsvägen och kyrkogården) ägs av Major Funck. Original i Krigsarkivet, Marinens ritningar.



Karta över Nya varvet från år 1813. Nr 49 Major Funccks mark och nr. 47 Överste Brandts ägor. Original Krigsarkivet, Marinens ritningar, xx.a. nr. 20.

Denna önskan blev verklighet i ett kungl. brev år 1827¹⁴. Senare, efter ca hundra år av självständighet införlivades den 1 januari 1931, Nya varvets församling i Göteborgs Karl Johans församling (det nya namnet på de i Göteborg införlivade fd Mariebergs- och Amiralitetsvarvsförsamlingarna).

Gudstjänstlokaler

Gudstjänstlokalen på Nya varvet inrymdes från år 1701 i den sk. barack- eller bageri-byggnaden.¹⁵ Den var 60 alnar lång och 17 alnar bred, belägen tätt under Stora Billingsberget, inte långt från stranden. Byggnaden var rödfärgad och hade tegeltak. På nedre botten var bageriet beläget och på övre våningen hölls gudstjänster. Gudstjänstrummet hade 13 fönster, ett altare, en predikstol och inbyggda bänkar. Byggnaden fungerade som gudstjänstlokal fram till år 1795 då den revs. Nya varvsborna anhöll år 1766 om att få uppföra egen kyrka, och ett förslag togs fram men genomfördes aldrig. Från år 1816 förrättades gudstjänsterna i en ny ”provisionellt inrättad kyrka” till en början endast på sommaren, men efter år 1825 även på vintern. År 1821 inreddes en kyrksal i vakthusets västra länga. Sedan fångvårdsstyrelsen år 1870 tillträtt nya varvet, inrättades i vakthusets översta våning en kyrksal, som förstördes vid en eldsvåda år 1919. Inventarierna och där förvarade församlingshandlingar gick till spillo. Endast en kyrkobok, som för dagen lånats ut till en sergeant, undgick förstörelsen. År 1938 invigdes en ny ordenssal i Vakthusets gamla kyrksal. Ordenssalen var en lokal för allt; kyrka, bio, samlingsal, samt rum för militära ändamål.

Kyrkogården

Första planen på kyrkogård kom till i samband med planeringen av Nya varvet som helhet. En karta från 1701 ritad av Paul Leijonsparré visar kyrkogården med planerad kyrka, på det ställe där kyrkogården finns idag. Någon kyrka uppfördes aldrig.

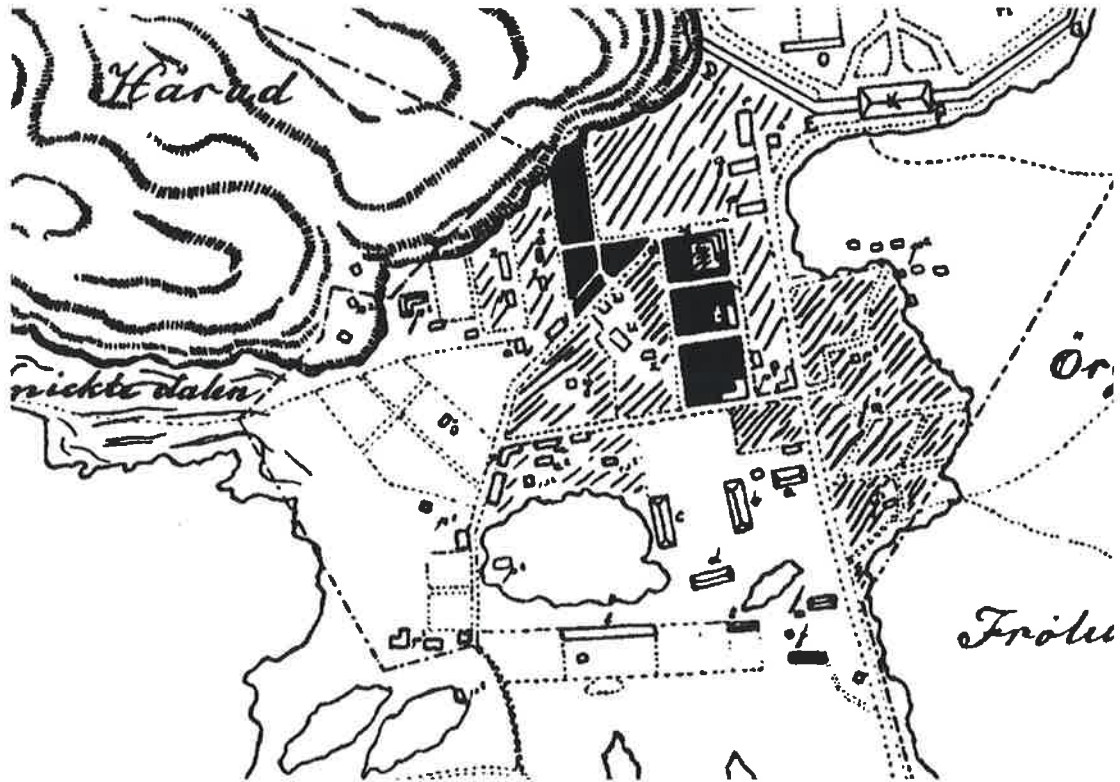
Nya varvets kyrkogård anlades sannolikt på 1750-talet då bostadsbebyggelse blev tillåten i Nya varvsområdet. Kyrkogården förlades på samma område som avsatts för kyrkogård på Leijonsparrés ritning från 1701. Kyrkogården utvidgades för första gången år 1784, då Karl Adolf von Gegerfelt intog en del av utmarken bredvid kyrkogårdsområdet, i syfte att utvidga kyrkogården¹⁶. På 1700-talet var det inte ovanligt att kyrkogårdarna hade en enkel inhägnad av t ex trä. Nya varvets kyrkogård har troligen varit enkel och utan omgärdning länge, men fick en mer fast inhägnad år 1816¹⁷. Åren kring 1846 erhöll kyrkogården troligen sin nuvarande form. Delar av den större huvudentrés grindar är från år 1846 och kartor före detta årtal visar att kyrkogården ännu inte utvidgats mot Örlogsvägen, medan kartor efter år 1846 visar att kyrkogården nu är utvidgad. Grindstolparna har sannolikt kommit till senare.

¹⁴ Landsarkivet, fört. över Nya varvets kyrkoarkiv, s. 1

¹⁵ Nya varvet 1700-1950, s. 93

¹⁶ Nya varvet 1700-1950 s. 38

¹⁷ Landsarkivet, Nya varvet, kyrkoarkiv, O:2, kyrkorådets betänkande



Karta över Nya varvet år 1864. Kartan uppgjord av K. A. Adamsson. På kartan syns att kyrkogårdsområdet utvidgats åt sydost (dvs major Funcks tidigare ägor nu är en del av kyrkogården. På kyrkogården är ett "ö" inritat och står i förteckningen som "Benhuset". Kopia i Krigsarkivet.

Troligen fick kyrkogården under mitten av 1800-talet en planterad allé och gångar som korsas i mitten och delar in kyrkogården i fyra kvarter. År 1953 uppfördes monumentet över besättningen på Ulven, vilket ledde till en liten utvidgning av kyrkogårdens åt väster.

I en artikel i Handelstidningen 17/2 1923 beskrevs kyrkogårdens inhägnad och entréer som följer:

” Då jag nådde fram stod jag vid ingången till en kyrkogård, helt liten. Den var omgiven av en vanlig stenmur med tre ingångar. Den mittersta med två stora vitrappade murpelare med grindarna av järnspjut. De två andra med av ålder svartnade trägrindar , vackert utsirade och sidopelarna också av trä krönta av urnor. Genom deras spensliga galler ser jag ett vitrappat kapell eller snarare bårhus med rött tegeltak. ”

De två trägrindarna som beskrivs i artikeln finns inte längre på plats. Grindarna har idag ett formspråk som är enklare än det ovan beskrivna, och urnorna saknas.

Det ovan nämnda gravkapellet, eller likboden, är snarare troligen ett benhus. Dessa förekom i relativt stort antal i de södra delarna av skandinavien fram till 1700-talets slut. Exakt när benhuset på Nya varvets kyrkogård är uppfört är osäkert, då inga originalritningar finns att tillgå. Det har en ålderdomlig utformning och kan vara från tidigt 1700-tal. Byggnaden har under olika tidsperioder kallats för omväxlande Chapmanska och Gegerfeldtska gravkoret, övervägande det senare. Enligt ”Nya varvet 1700-1950”, s. 97 i en bouppteckning över Bogmans bohag år 1759 ingår ”en murad grav på Nya varvskyrkogården, med tegeltak på och en järndörr före”. Lars Bogman var en del av en släktlinje som förbinder holmmajoren Tomas Chapman med översten Georg Samuel von Gegerfelt, död år 1810.¹⁸ Beskrivningen av den murade graven i bouppteckningen, stämmer väl överens med benhusets utseende. Det är svårt att avgöra huruvida denna byggnad verkligen är en grav eller ett benhus, men på grund av att endast en källa nämner denna byggnad som en grav, används i denna rapport begreppet benhus.

Yrkesgrupper och välkända personer

Nya varvets kyrkogård är ur person- och stadshistoriskt hänseende starkt präglad av den marina verksamhet som så länge dominerat området. Vi finner mycket sjöfolk som vilar här, men till skillnad från t ex Mariebergs- och Djurgårdskyrkogården, som var begravningsplats åt handelssjöfarare, blev Nya varvet viloplats för den militära sjöfartens anställda. Vi finner här förutom löjtnanter, kaptener, majorer, överstar och överstinnor, friherrar och friherrinnor, andra yrkeskategorier knutna till Nya varvets verksamhet; folkskollärare vid Nya varvet J. T. Gunther (1868-1941), kassören vid kungl. flottan M. Sjöborg, fängelsedirektören Carl Gustaf Petterson (1823-1908) med familj, vaktkonstapeln C. A. Andersson (1843-1903) med familj, pastorn Ernst Björkman (1855-1896) med släkt, kustinspektoren Alex. Erlandsson (1800-1877) m fl.

¹⁸ Nya varvet 1700-1950, s. 97

På kyrkogården finns även några gravar över ensamma kvinnor, som inte benämns som änkor t ex Peggy Kellmodin (död före 1869¹⁹) och Anna Helena Johansson (1818-1882). Två bröder, Knut Gustaf Natt och Dag (1849-1850) och Bo Knutsson Natt och Dag (1851-1858) ligger begravna bredvid varandra under var sitt järnkors i fält 1. Det är i övrigt få civila från äldre tider som är jordade på kyrkogården.

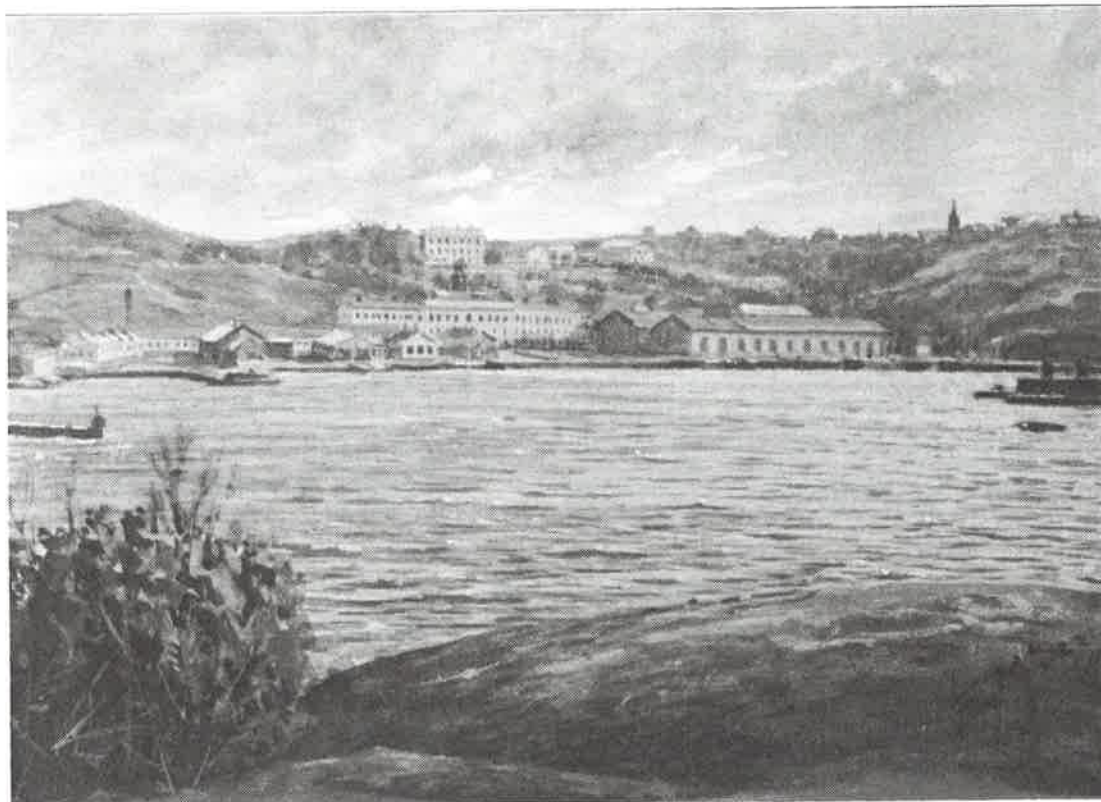
Under de tre hållar placerade bredvid varandra (kvarter 1, nr 25) vilar under en av de mindre hållarna, majoren Arvid Virgins maka Sara Andrietta Virgin, född Fehman (1771-1794). I inskriptionen står bl a ”...Dessa dygder tecknade af dess i sorgen qvarlemnade man, vittna om dess förlust. Menniska! ho du äst! Helga en tår åt dygden och fäll den vid denna graf”. Intendenten S. S. Suel (1778-1818) och hans maka Elisa Fougts (1778-1813) vilar under den mittersta och största av de tre hållarna. En del av inskriptionen lyder ”Här hvila twänne makars ben. Dem wästans flägt och solens sken, ej kunna mer upplifwa. Men deras redlighet och dygd, skall ständigt uti denna bygd, ett mål för minnet blifwa.”. Under Elisa Fougts födelse- och dödsår står följande: ”Människorna sade hon var värd att lefwa, englarne hon war värd att dö”. Under den tredje hållen vilar riddare Nils Jacob Rahmns maka Ulrika Margareta Hagendahl (1785-1810).

I kvarter 1 finns en stor gravkulle med ett järnkors. Därunder vilar flottstationsbefälhavaren och konungens troman, kommendören C. G. Warberg (1782-1851) och hans maka S. M. Söderdahl (1787-1851). Under en håll med stående stenkors i kvarter 1 vilar kommendören G.S. von Gegerfelt (1779-1866) tillsammans med sin maka överstinnan Eva Fredrika Gegerfelt (1803-1851). I inskriptionen står ”Du ömmaste maka, bästa moder och trognaste vän”. I kvarter 1 finns fyra gravvårdar över familjen Bothén. Den äldsta står till minne av sjökaptenen Carl Evard Bothén (1819-1869).

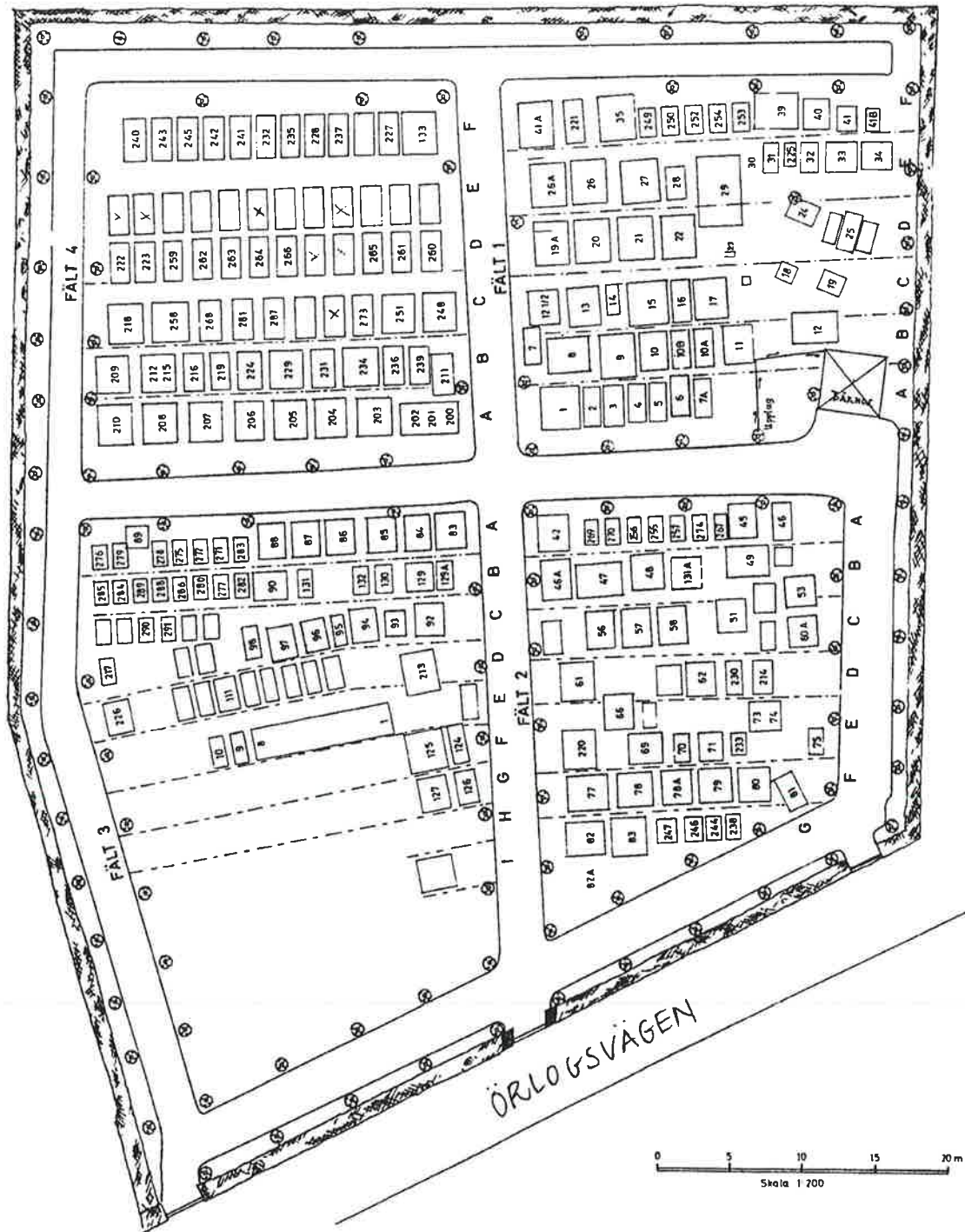
Under ytterligare ett stort järnkors vilar makarna översten och riddaren Gustaf Fredrik af Funck (1767-1831) och överstinnan Maria af Funck född Sederholm (1789-1877). Vidare finner vi på kyrkogården kapten-löjtnanten Henric David Ramsten (1797-1853) och hans maka Johanna K. M. Lübeck född i Stralsund år 1805, sekondlöjtnanten Fredrik Edouard Braune (1813-1840), premiärlöjtnanten Johan Ulrik Tauvon (1793-1828) och tygvaktaren och göteborgseskadern Isac Aveén (1763-1815). Ytterligare några gravar bör nämnas, nämligen kapten-löjtnanten G. E. Appelberg och hans son, assurancesdirektören Axel Appelberg, som båda vilar under ett stort skeppsankare, auditören och hovrättsassessoren vid flottan Nils Fredrik Hårdh (1791-1834), samt regementsläkaren vid flottan och konungens trotjänare David Fredric Lübeck (1775-1847). Under en av de tidiga hållarna vilar herr Gustaf Wm. Bagges maka Gustafva Carolina Militz (1783-1809) med fyra barn.

I kvarter 1 vilar skådespelaren Georg Rydeberg (1907-1983) och hans mor Anna Rydeberg Bluhme (1881-1965).

¹⁹ Gravskrifter på Göteborgs...1869



Utsikt mot Nya varvet från Hisingsidan. Akvarell sign. E. M. 22. Originalen tillhör E. Schöman, Göteborg. Kopia i Göteborgs Stadsmuseums arkiv.



Aktuell gravkarta över Nya varvets kyrkogård. Kartan reviderades i juni 1978. Därefter nytillkomna och borttagna gravvårdar är inte markerade på denna karta.

Beskrivning

Nya varvets kyrkogård ingår idag i kyrkogårdsförvaltningens västra distrikt. Tomten har fastighetsbeteckningen 726:7 i stadsdelen Nya varvet. Länsstyrelsen i Göteborgs och Bohus län har i sin utredning om miljöer av kulturhistoriskt riksintresse i länet klassat Nya varvet som ett riksintressant område. Området omfattar en till största delen marint präglad, rikt varierad och gles bebyggelse inbäddad i parkliknande planteringar som inbegriper Nya varvets kyrkogård. Bebyggelsen på Nya varvet består idag av hundratalet byggnader tillkomna från tidigt 1700-tal till modern tid. Kyrkogården ligger i den äldre delen av Nya varvet och har funnits sedan minst 200 år tillbaka. Via Örlogsvägen, som leder hela vägen ned till själva varvsområdet nås kyrkogården, som ligger precis utmed vägkanten. Kring Nya varvets kyrkogård är bebyggelsen oregelbunden i form av små byggnader på en till två våningar utmed Örlogsvägen, samt villor åt söder. Norr om kyrkogården ligger idag en öppen äng, delvis med låg mur mot Örlogsvägen och nordöst om kyrkogården finns en parkeringsplats.

Omgärdning

Nya varvets kyrkogård är avskärmd utåt på alla sidor av höga trädrader längs hela insidan av kyrkogårdsmuren. Kyrkogården ligger upphöjd i förhållande till övrig marknivå. Muren tillkom troligen år 1816. Den är förhållandevis låg, ca 1,5 m, uppförd av stora grovhuggna stenar och på alla sidor utom entrésidan avjämnad med bruk på ovansidan. På entrésidan är murens krön täckt av släta stenblock. Murpartiet vid entrésidan skiljer sig mot resterande partier ytterligare genom att den på insidan är täckt av ett sluttande gräsparti, där äldre och nysatta alléträd står. Kyrkogården har idag tre entréer. Huvudentrén ligger på mitten av muren mot Örlogsvägen, medan de två mindre är placerade vid yttersta kanten av kyrkogården, på vardera sidan om den stora entrén.

Huvudentrén har en monumental utformning med två stora grindstolpar i klassicerande stil, avjämnade med cement. Grindstolparna är på ovansidan täckta med kopparplåt och har en krönande dekoration i form av ett par stora svartmålade kulor. Grinden är tvådelad och utförd i svartmålat dekorativt järn med årtal 1846 på det ena grindpartiet. De två övriga entréerna är utförda i svartmålat trä. Grindstolparna, som på båda entréerna är mindre än på huvudentrén kröns även de av en dekorativ, svartmålad kula.

Kyrkogårdens planform och kvarterens utseende

Nya varvets planform är något oregelbunden. Efter kyrkogårdens utvidgning kompletterades den tidigare kvadratiske formen på en sida med ett långsmalt parti utmed den södra sidan. Innanför muren är kyrkogården indelad i fyra kvarter som tydligt delas från varandra genom grustäckta gångar och alléträd. Alla kvarter har gräsyta mellan gravvårdarna.



Stora entrén in till Nya varvets kyrkogård. Foto GSM 94-93:6



Benhuset på Nya varvets kyrkogård. Foto GSM 111-93:34

Kvarter 1 innehåller en rad olika gravvårdstyper med övervägande äldre gravar. Här finns kyrkogårdens äldsta gravvårdar, några där inskriptionen är oläsbar, men även dekorerade hällar med inskription, från slutet av 1700-talet och början av 1800-talet. Här också finns det största antalet järndetaljer på kyrkogården. **Kvarter 2** innehåller främst gravvårdar från 1920-talet, 1940-talet och därefter, samt någon enstaka gravplats från tiden före år 1900. Halva **kvarter 3** är idag tomt och gräsplanterat, men gravplatserna är redan köpta. Den andra halvan består till stor del av nyare gravplatser från tiden efter 1970, men även i ytterkanterna av gravvårdar från 1920-1930. **Kvarter 4** är ett homogent, relativt sent kvarter med gravplatser från 1940 och fram till idag, med undantag för fyra gravplatser som är äldre än så.

Benhuset

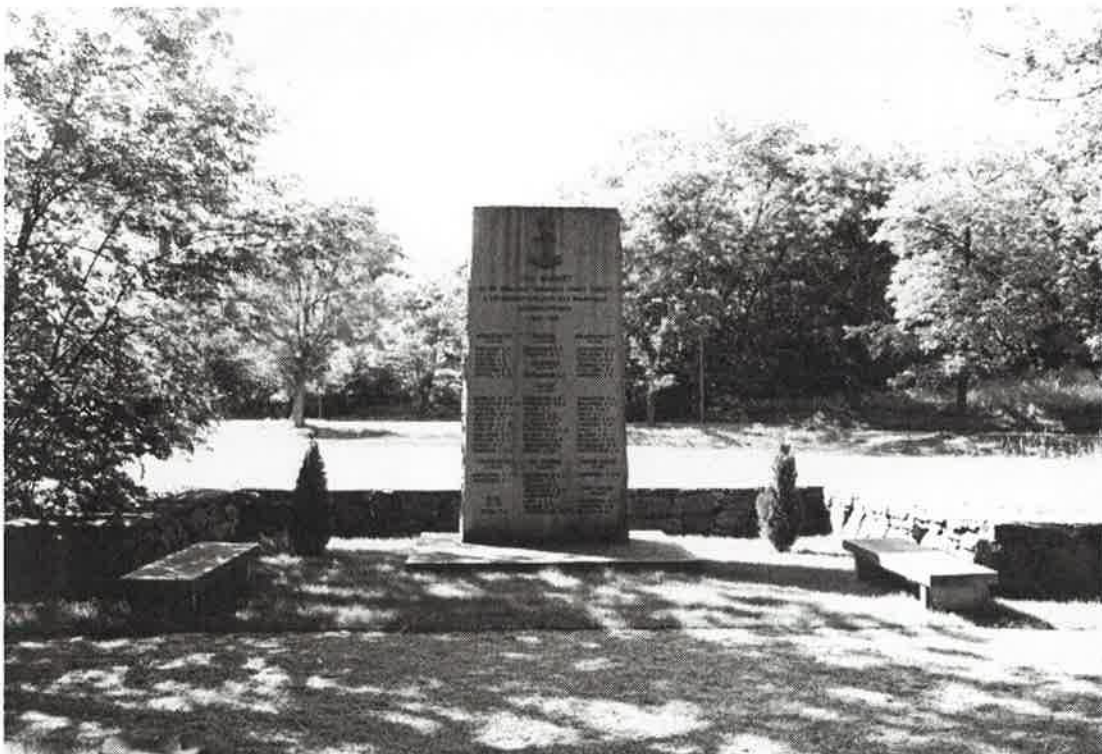
Benhuset är en liten byggnad med kvadratisk planform. Väggarna är putsade och vitkalkade. Entrén är en liten, låg, svartmålad järndörr. Taket är ett tälttak, täckt med tvåkupigt tegel. Högst upp på taket står ett träkors, troligen utbytt relativt nyligen. Bredvid benhuset finns en liten parkeringsplats med asfaltsyta, omgärdad av en låg häckplantering. Under arkivsökningen har inga ritningar på benhuset påträffats, vilket gör en exakt datering av byggnadsåret svår. Eftersom denna byggnadstyp förekom i Sverige under 1600- till sent 1700-tal kan byggnaden vara från tidigt 1700-tal.

Monumentet

Precis på motsatt sida av entrén, på den nordöstra sidan av kyrkogården står ett monument. Det restes år 1953 av Underofficerskåren vid Göteborgs örlogsstation. På monumentet står att läsa: ”Till minnet av de män som omkommit under tjänst å Göteborgs eskader och örlogsbas beredskapskåren 1939-1945.” Vid monumentet står två stenbänkar av granit.

Vegetation

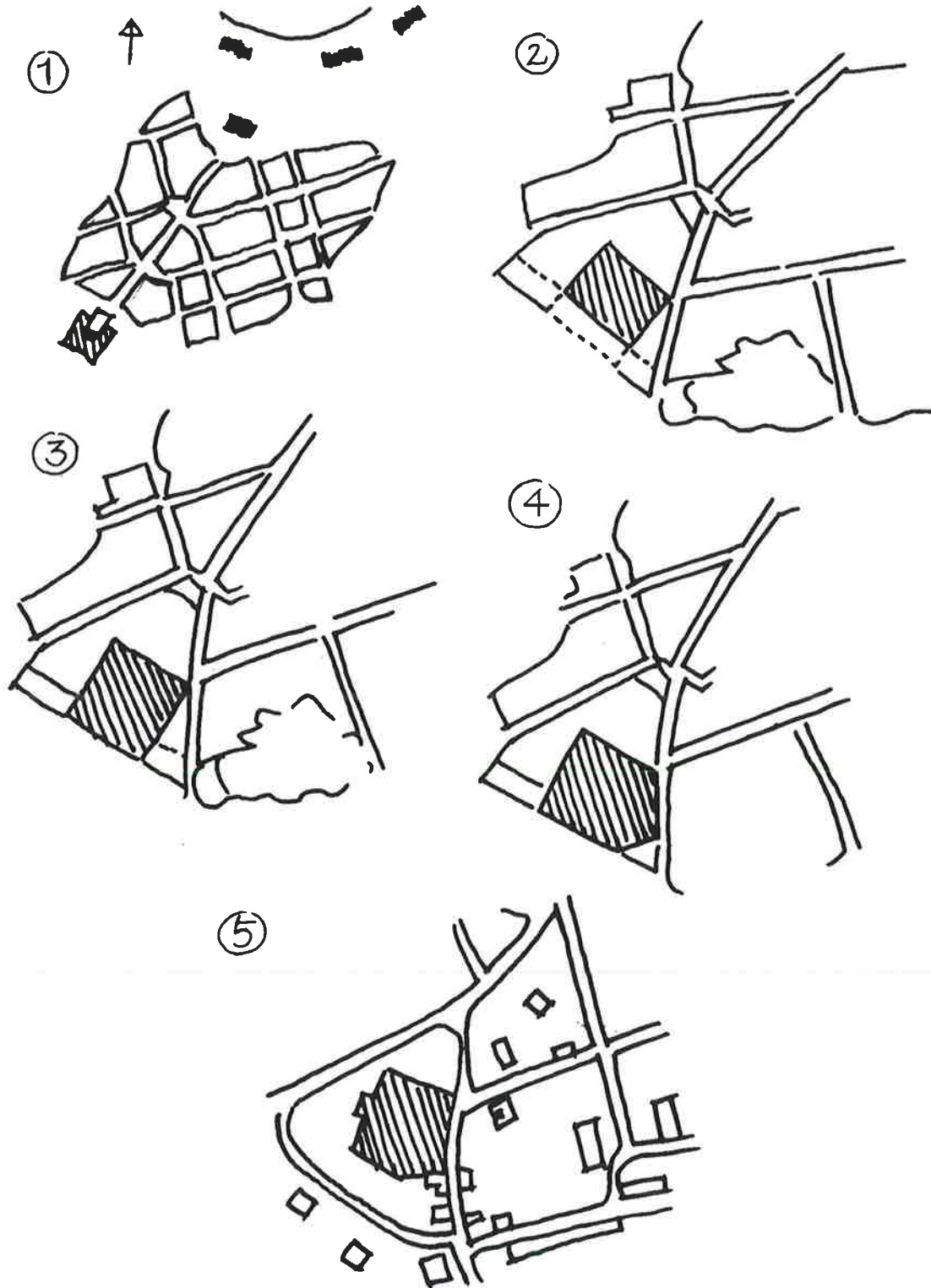
Inne i kvarteren står inga enstaka träd. Vegetation i form av träd förekommer endast som allé på kyrkogården och som omgärdande trädrader utmed murens alla fyra sidor. Allén består uteslutande av lönnar. Utmed alla murens sidor, inne i kyrkogården, står oxel med undantag från entrésidans lönnar. Vid huvudentrén står två buskträd i form av gullregn och vid monumentet är två ädelcypresser relativt nyplanterade.



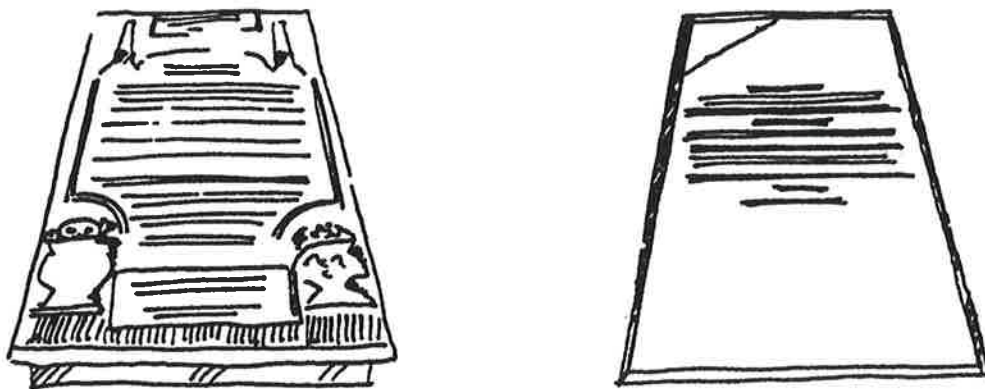
Minnessten över omkomna i tjänst i Göteborgs Eskader och Örlogsbas 1939-1945. Foto GSM 94-93:6



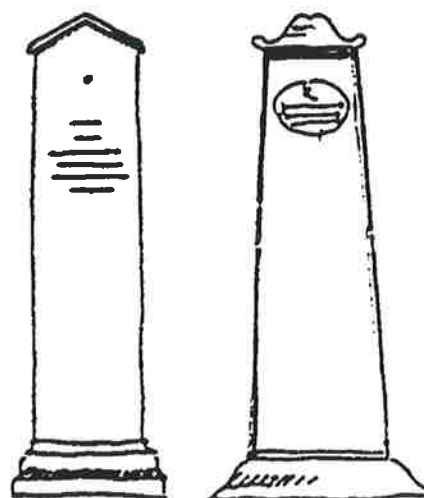
Foto GSM 94-93:13



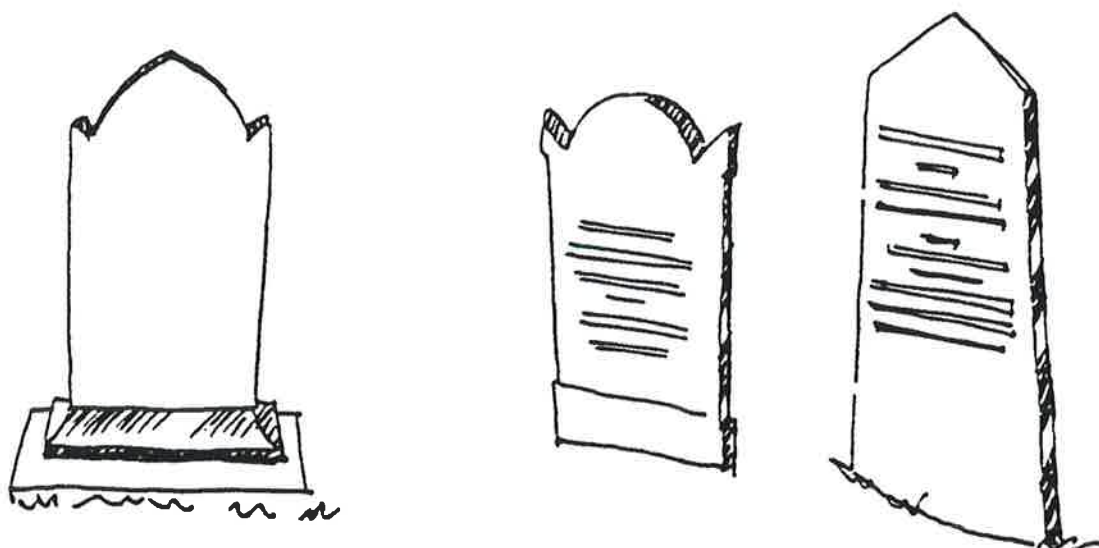
Skissen ovan visar Nya varvets kyrkogårds olika utvecklingsfaser.



Skisserna visar två hällar. Den vänstra är grav nr. 25 i kvarter 1, som är utsmyckad med blomsterurna och döds-kalleornamentik. Den högra hällen är nr. 32 i kvarter 1 och den är av en enklare typ med inskription på ovasidan.



Två "dödsbrädor". Den vänstra är en dödsbräda från Jämtland och den högra är från Södermanland. "Dödsbrädorna har formmässigt troligen varit en förebild vid utformandet av de tidiga stående gravvårdarna av av kalksten. Skisserna baseras på uppmättningsritningar i Wadsjö/Ambrosianis "Kyrkogårdskonst".



Tre stående gravvårdar av kalksten. Från vänster; nr 11 i kvarter 1 (tidigt 1800-tal), nr 7 i kvarter 1 (1854) samt nr 201 i kvarter 4 (1815-1820).

Gravvårdstyper

Nya varvets kyrkogård visar på en stor variationsrikedom beträffande gravvårdstyper från olika tidsepoker. De äldsta vårdarna på kyrkogården är stora hällar av kalksten från *slutet av 1700-talet*. Formen kan härledas tillbaka till medeltiden då liknande vårdar i samma material började förekomma och typen har levt kvar ända in på 1800-talet²⁰. Nya varvets kyrkogårds kisthällar har oftast släta sidohällar medan täckhällen är försedd med inskription. I vissa fall har täckhällarna även lågerhuggen fris (med mejsel huggna fåror) runt inskriptionsfältet. Det finns även en grupp om tre hällar bredvid varandra, varav en har mer dekorativ utformning såsom dödskafe och ben, samt urna med blommor. Vanligt på hällarna är också ett bibelord i inskriptionen. Kisthällarna på Nya varvets kyrkogård är hårt utsatta för vittring samt moss- och lavbeläggning. Parallellt med dessa mer påkostade gravvårdar har det sannolikt funnits enklare vårdar av trä. Inga av dessa har bevarats.

Under tidigt 1800-tal fram till omkring 1850 tillverkade stenhuggarna i Sverige hantverksmässigt det relativt lilla antalet gravvårdar som behövdes, då det stora antalet vårdar vanligtvis var av trä²¹. Stenvårdarna från denna tidsperiod är i utformningen ett arv från de tidigare så vanliga trävårdarna. Utseendet härrör troligen från den så kallade "dödsbrädan", på vilken den döde lades för att bäras till kyrkogården.²² Senare började man ställa upp dödsbrädorna på kyrkogården, oftast på den dödes grav och även rista eller måla den dödes initialer på brädan. Därefter förekommer även hela namnet, dödsår och ibland bibelspråk och annan dekoration. På grund av den korta beständighet som trä har, finns ytterst få trävårdar kvar i Sverige som helhet. Det är troligt att trävårdar har förekommit även på Nya varvets kyrkogård. Ritningar och fotografier visar vid ett jämförande med de tidiga resta stenarna hur dödsbrädornas utsmyckning och form har påverkat de under tidigt 1800-tal förekommande stenvårdarna. Stenarna är liksom de resta trävårdarna tunna, med enkel dekoration i klassicerande stil.

På Nya varvets kyrkogård representeras stenvårdarna från *1800-tal fram till omkring 1850* av tunna gravstenar i kalksten. Dessa vårdar är sällan försedda med ornamentik eller symboler men däremot står ofta bibelord eller hänvisningar till psalmboken i inskriptionen. Många av dessa inskriptioner är svåra att läsa. Gravstenarna står idag utan omgärdning, men de har ursprungligen i vissa fall haft omgärdning av något slag t ex en buxbomshäck eller en låg grästäckta gravkulle, som med tiden tagits bort.

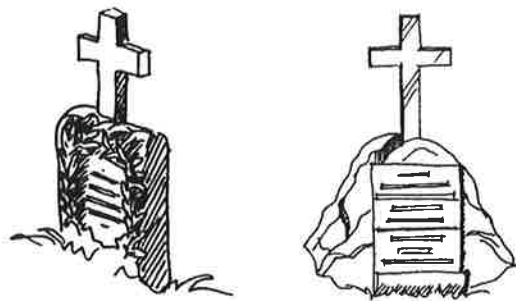
Från 1850-talet fram till 1890-talet utvecklades i Sverige en ganska stor variationsrikedom beträffande gravvårdstyper och material. Nya varvets kyrkogård är inget undantag. Mot slutet av 1800-talet växte stenindustrin fram i Sverige²³. Maskinell tillverkning av gravvårdar blev vanligt och kataloger över gravvårdstyper började ges ut under denna period. Nu utvecklades även gjuteriverksamheten och gjutjärn intog plats som det mest använda dekorationsmaterialet på kyrkogårdarna i form av staket, inskriptionsplattor och rena gjutjärnsvårdar i form av t ex kors.

²⁰ Wadsjö/Ambrosiani s. 62

²¹ Stämberg s. 15

²² Wadsjö/Ambrosiani s. 30

²³ Stämberg s. 15

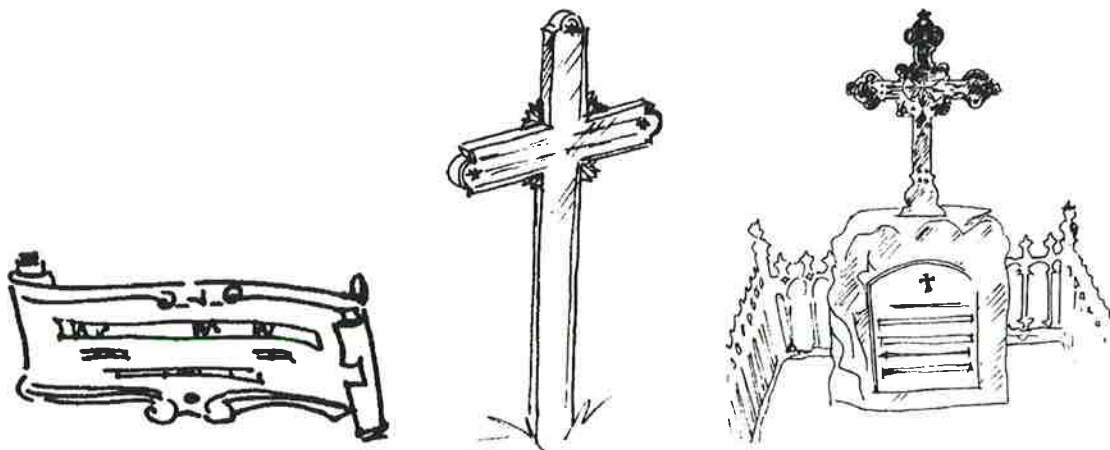


J. A. FRIBERG
GÖTEBORG

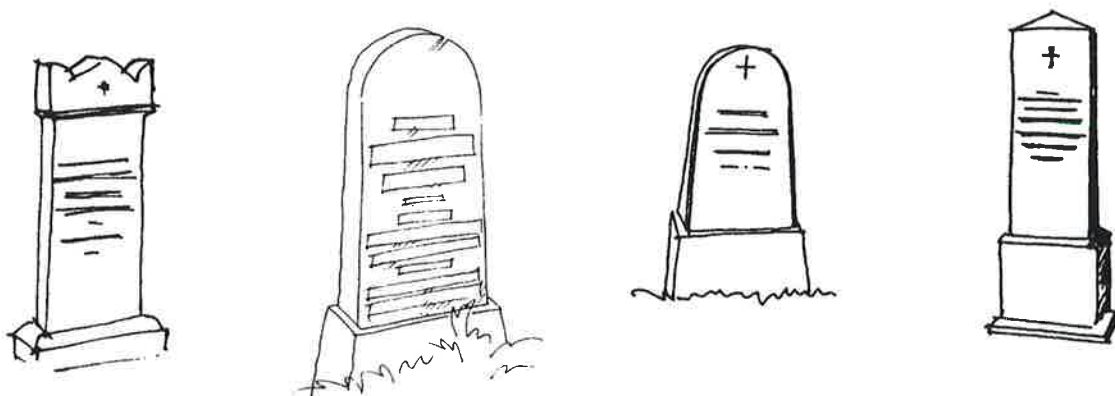
Rekommenderar sig till förärdigande af Monumenter,  Grafvårdar samt Marmorarbeten af alla slag. 

Bild- & Stenhuggare
Jerntorget

Två skisser av gravvårdar i kvarter 1, med samma typ av formgivning, ett marmorkors på grövre sockel. Denna gravvårdstyp förekom under mitten av 1800-talet till slutet av 1800-talet som synes i annonsen till höger (Göteborgs adress- och industrikalender för år 1880.)



Två järnvårdar och en inskriptionsplatta på Nya varvets kyrkogård. Från vänster, inskriptionsplatta av gjutjärn på gravvård nr. 88 i kvarter 3, järnkors nr Ö2 i kvarter 2 samt kors på inskriptionssten med järnstaket, gravvård nr. 7A i kvarter 1.



Sena 1880-talsvårdar av olika slag. Från vänster; gravvård 69 i kvarter 2 av kalksten (år 1877), gravvård nr. 78 i kvarter 2 (år 1880), gravvård nr. 96 i kvarter 3 (år 1898), samt gravvård nr. 97 i kvarter 3 (år 1904). De tre sistnämnda är granitvårdar.

På Nya varvets kyrkogård finns från tidsperioden ca 1850-1880, många olika gravvårdstyper. Det finns exempel på vårdar, antingen med grovhuggna eller släta sidor, slät framsida och med en polerad yta för inskriptionen. Vanliga symboler är stjärnor, ankare, kors. Det genomgående materialet är granit i olika färgnyanser, från svart till rödbrun och ljust grå. Naturstenar med ett kors av marmor, samt en pergamentsrulle för inskription är vanligt förekommande på fält 1. Stenkors med inskription förekommer. Många gravplatser har stenram av äldre typ med flisyta. Ytan har tidigare i allmänhet varit täckt med sand. Under samma tid blir gjutjärn ett mycket populärt material och på Nya varvets kyrkogård finns fortfarande några goda exempel på hur dessa gravvårdar såg ut. En vanlig typ i detta sammanhang är gravvårdar i form av ett järnstaket på äldre sten- eller järnram. En inskriptionsplatta (även kallad gravplåt²⁴) hänger ofta på en kortsida. Gjutjärnsvårdarna på Nya varvets kyrkogård är målade svarta. Inskriptionsplattan föreställer ofta en pergamentsrulle. Det finns ett fåtal gjutjärnsvårdar som skiljer sig ytterligare från de ovan beskrivna. De är järnkors med inskription och enklare dekoration i form av t ex stjärnor. Ett exempel på kombination av järn och sten är gravplats nr 7A, i kvarter 1 (se skiss), där den stående gravstenen har ett dekorativt kors, och gravplatsen ramas in av ett järnstaket. Samtidigt med järnstaket har troligen ett stort antal trästaket förekommit²⁵ men inga av dessa är bevarade. En ovanlig gravvård är nr 1 i kvarter 1 (se skiss), som är ett järnkors på en gravkulle. Denna gravplats är den enda i sitt slag inom Göteborgs kyrkliga samfällighet. Gravvårdstypen har varit vanligare förr.

Den obeliskformade gravstenen är vanlig för gravplatser från *1880-talet fram till tiden runt sekelskiftet*. I början av 1900-talet kallades denna gravstenstyp även för "bautasten"²⁶. Formen var förknippad med status, vilket innebar att ju högre gravstenen utformades, desto "finare" var gravplatsen²⁷. Denna gravstenstyp förekommer på Nya varvets kyrkogård, vanligtvis med äldre stenram. Stenen är i allmänhet slät med polerad framsida för inskriptionen. Korset är den vanligaste symbolen på gravstenarna och under 1880- till 1890-talen förekommer en mer dekorativ och tidstypisk typografi och dekoration som försvinner strax efter sekelskiftet för att övergå i jugendstil.

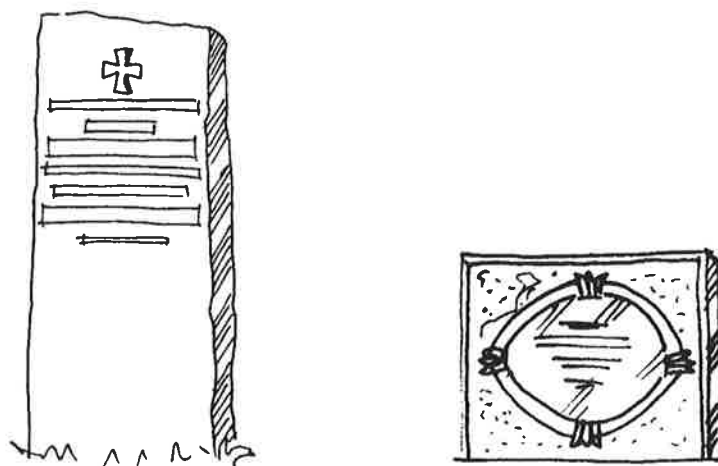
Det *tidiga 1900-talets* gravvårdar på Nya varvets kyrkogård kännetecknas dels av höga och kraftiga stående gravstenar med stenram och dels av gravplatser med kraftiga, ofta grovhuggna eller på annat sätt formgivna stenramar med låga gravstenar som ofta utgör en arkitektonisk enhet tillsammans med ramen. Jugendstilen är påtaglig i några av dessa gravvårdar.

²⁴ Mannerstråle s. 25

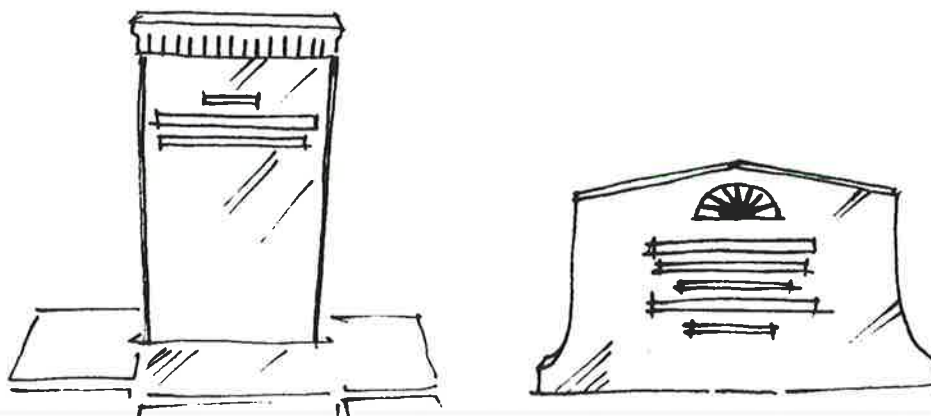
²⁵ Gravskrifter på Göteborgs..., 1869

²⁶ Stämberg s. 15

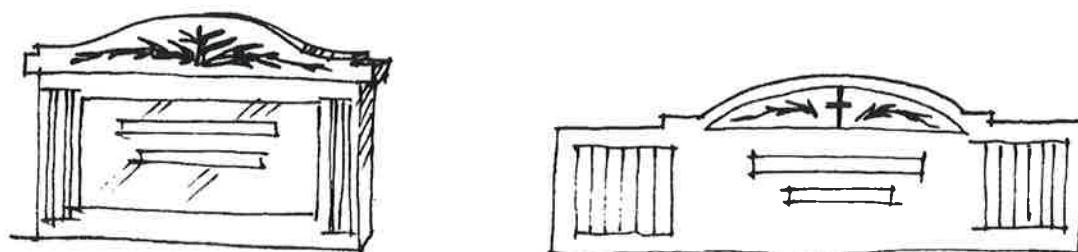
²⁷ Wadsjö s. 67



Den vänstra gravvården, nr. 41A i kvarter 1 är från sent 1920-tal. Den är tidstypisk genom att den är hög och har en grovhuggen yta. Den högra, nr. 210 i kvarter 4 är även den från 1920-talet.



Gravvården till vänster, nr. 221 i kvarter 1, är från 1940-talet. Formerna vid denna tid blir allt stramare. Gravvården till höger, nr. 35 i kvarter 1 är från det sena 30-talet och förekommer vanligtvis i opolerad granit, ibland med formgiven ram i enhet med inskriptionsstenen.



Från ca 1940 och tiden därefter börjar de polerade ytorna att förekomma alltmer. Exemplen ovan är båda från 1950-talet. Från vänster; gravvård nr. 13 i kvarter 1 och gravvård nr. 19A i kvarter 1.

I Sverige började utvecklingen inom gravkonsten att få en förändrad inriktning i början av 1920-talet ²⁸. År 1919 kom boken "Kyrkogårdskonst" av kulturhistorikerna Wadsjö och Ambrosiani, med en kritisk syn på gravkonstens utveckling från sent 1800-tal fram till tjugotalet. Samfundet för Hembygdsvård ordnade år 1928 en utställning med gravvårdar, ritade av den tidens mest framstående arkitekter. I samband med utställningen gavs boken "Gravkonst" ut, med förslag och anvisningar om kyrkogårdar och vårdars utformning. Även på Stockholmsutställningen 1930 fanns en separat avdelning med gravstenar i funktionalistisk stil. Debatten var livlig. Gravstensformerna utvecklade en renhet, både i materialbearbetning och utformning.

Nya varvets kyrkogård visar relativt många exempel på hur de stående gravstenarna utvecklas allt mer mot renare former, enklare typsnitt och lägre höjdmått. Stenarna från perioden 1920-1930 är bredare än tidigare och ramarna utgör vanligen en enhet med inskriptionsstenen. Formspråket är enkelt och ytorna släta. Viss stenhuggarkonst förekommer med bladrankor, facklor och utpräglat klassicerande dekorationer. I kvarter 2 och 3 förekommer denna gravvårdstyp frekvent.

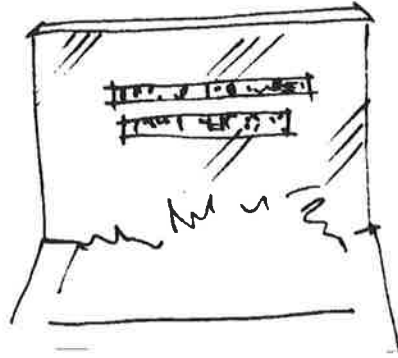
Efter andra världskriget utvecklades en ny gravvårdstyp ²⁹. Den karakteriseras av låga breda gravvårdar, vanligtvis i granit och med enkla relativt smäckra stenramar av samma material. Genom restriktioner beträffande nyproducerade gravvårdars höjdmått från kyrkogårdsförvaltningens sida, kom gravvårdskatalogerna från denna tidsperiod att fyllas av varianter på den låga breda gravvårdstypen. Detta resulterade i sin tur i att större delen av de gravstenar som uppfördes under efterkrigstiden fick ett likriktad utformning. Antalet urngravar ökade och gravstenarna minskade i storlek. En annan orsak till gravstenarnas homogena utseende är att stenindustrin fick det svårt efter kriget och utrymmet för konstnärlig utveckling begränsades därför kraftigt.

Gravvårdarna på Nya varvets kyrkogård från 1940- till 1950-talet är relativt homogena i form, material och typografi. Speciellt gravvårdarna i kvarter 4 är typiska för denna tidsperiod. Stenarna är förhållandevis låga och breda och ramarna smäckra, vanligen av granit. Stenytorna är släta och ofta polerade. Färgerna varierar från svart till rosaröd. Ofta är stenarna huggna så att inskriptionen är förhöjd och polerad i förhållande till den opolerade bakgrunden kring inskriptionen. Under denna tidsperiod blev det vanligt med symboler som facklor, nedåtvända facklor, pelare, oljelampor, kors, ankare, uppstigande solar, strålande stjärnor, rosor, slingrande blomsterrankor mm. Också många liggande stenar är från denna tidsperiod och har samma karaktärsdrag som de stående stenarna från samma tid dvs släta, ofta polerade stenytor med förhöjd inskription.

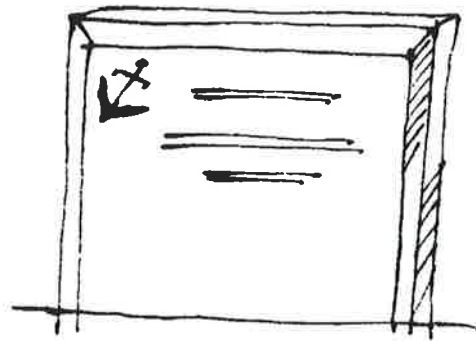
Gravvårdar från perioden efter 1955-60 liknar gravvårdarna från den föregående tidsperioden på många sätt, men 1960- och 1970-talsstenarna har en mer förenklad form och typografi. Formspråket är stelare, formerna rakare och ytorna slätare. På Nya varvets kyrkogård finns det relativt många stenar från 1970 fram till idag, vilket beror på att kvarter 3 fyllts ut med nya gravplatser först under senare år. Utöver dessa platser finns inga expansionsytor på kyrkogården utan nya platser ges ut endast då vissa gravplatser återlämnas till kyrkogårdsförvaltningen.

²⁸ Stämberg s. 15

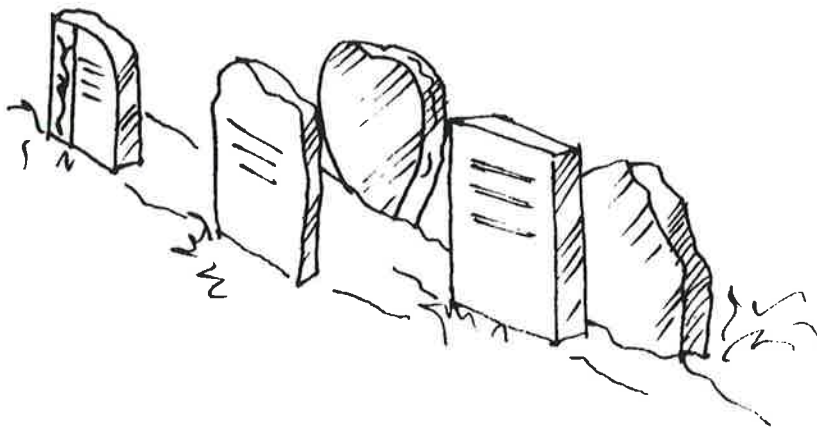
²⁹ Stämberg s. 17



Enkel och formmässigt strikt 1960-talsgravvård, nr. 225 i kvarter 1.



1980-talsgravvård nr. 252 i kvarter 1.



*Urgravar i kvarter 3. Formerna börjar variera.
Hjärtformen och de oregelbundna formerna börjar bli populära.*

De gravvårdar som representerar *1980- och 1990-tal* visar en tendens till personligare utformning av gravvården än tidigare efterkrigsdecennier. Färg, som t ex guld och grönt förekommer och ett rikare och personligare formspråk blir allt vanligare.

Sammanfattande karaktäristik

Nya varvets kyrkogård är en jämförelsevis liten kyrkogård med en historia som sträcker sig bakåt i tiden, åtminstone till 1700-talets mitt. Det finns fortfarande spår av kyrkogårdens första år, vilket gör den ytterst intressant ur kulturhistorisk synvinkel. På Nya varvets kyrkogård står ett benhus (eller möjligen ett gravkapell), troligen från 1750-talet. Byggnaden bidrar till kyrkogårdens ålderdomliga prägel. Fortfarande finns ett antal äldre träd kvar, främst lönn och oxel, trots att det tagits ned ett antal. De omgärdande trädraderna, samt den höga allén inne i kyrkogården vittnar om 1800-talets trädplanteringsideal och har även ett stort värde för kyrkogårdens atmosfär.

Eftersom kyrkogården länge har tillhört marinen har gravvårdarna och dess inskriptioner starkt präglats av detta. Det är möjligt att på Nya varvets kyrkogård finna personer med marin anknytning från 1700-talets början till den senare delen av vårt sekel.

Fortfarande finns en variation beträffande de äldre gravvårdarnas material och utformning kvar. De äldsta gravvårdarna är tre hällar från sent 1700-tal till tidigt 1800-tal. Dessa ligger i en del av kvarter 1, som fortfarande till vissa delar har kvar prägel av en 1700-talskyrkogård, vilket naturligtvis förstärker deras värde. Vi finner också en gravkulle, olika typer av järnstaket, gjutjärnskors i olika storlekar och utformning, samt stående stenvårdar där de äldsta är från tidigt 1800-tal och den yngsta från vårt decennium.



Bilden visar kvarter 2 med benhuset och kvarter 1 i bakgrunden. Foto GSM 94-2:30

Kulturhistorisk bedömning och bevarandeförslag

Nya varvets kyrkogård är en historisk miljö som ger en bild av begravningskulturens historia från sent 1700-tal fram till idag. Kyrkogårdens gravplatser berättar inte bara om formvariationer och smakförändringar utan även om personer och yrkeskategorier som förekommit i Nya varvet med omnejd.

Det är en viktig uppgift att precisera de kulturhistoriska värden som Nya varvets kyrkogård rymmer. Definieras och uppmärksammas dessa värden kan delar av historien bevaras och bli en del av framtiden.

I det följande avsnittet ges en sammanfattning av de lagar som reglerar värden av våra begravningsplatser och som berör kyrkogårdarnas kulturhistoriska värden.

Kulturminneslagen

Kulturminneslagen (SFS 1988:950) ger landets kyrkliga miljöer och begravningsplatser ett lagligt skydd. I 4 kap, 11 § sägs:

”I värden av en begravningsplats skall dess betydelse som en del av vår kulturmiljö beaktas. Begravningsplatserna skall vårdas och underhållas så att deras kulturhistoriska värde inte minskas eller förvanskas.”

Kulturminneslagens 4 kap, 13 §:

”För begravningsplatser som är anlagda före år 1940 krävs tillstånd av länsstyrelsen
- för att utvidga eller på något annat sätt väsentligt ändra begravningsplatsen,
- för att där uppföra någon ny byggnad eller fast anordning eller riva eller väsentligt ändra befintlig byggnad eller fast anordning. ”

Väsentlig ändring av fast anordning, omfattar bl a:

- ändring av hägnad,
- ändring av material eller färgsättning på anordning inom kyrkogården, större ändring av gravkvarter och vägsystem
- samt åtgärder som i sig själva inte är väsentliga, men som får betydelse för anläggningens helhetsverkan om de upprepas, såsom borttagande av gravramar, staket o dyl kring gravplatser, ändrad vegetation, ändrad markbehandling inom gravvården ³⁰.

³⁰ Hoberg, föredrag 1990

Begravningslagen

De lagparagrafer som särskilt behandlar kyrkogården och dess delar med anknytning till kulturhistoriska värden är 7 kap, 25-27 §§, samt 37. I 25 § sägs:

”Gravplatsen får förses med gravanordning, om det inte strider mot vad som är avsett att gälla för den del av begravningsplatsen där gravplatsen är belägen.”

I 26 § sägs:

”Gravrättsinnehavaren bestämmer gravanordningens utseende och beskaffenhet. Detsamma gäller gravplatsens utsmyckning och ordnande i övrigt. Upplåtaren får dock besluta de begränsningar i gravrättsinnehavarens bestämmanderätt som är nödvändiga för att tillgodose en god gravkultur.”

32-37 §§ behandlar vad som gäller efter gravrättens upphörande. 37 § behandlar särskilt kulturhistoriskt värdefulla gravvårdar och gravanordningar:

”Om en gravanordning har tillfallit upplåtaren och den är av kulturhistoriskt värde eller av något annat skäl bör bevaras för framtiden, skall upplåtaren om möjligt lämna kvar den på platsen. Om gravanordningen ändå måste föras bort från gravplatsen, skall den åter ställas upp inom begravningsplatsen eller någon annan lämplig eller därtill avsedd plats”.

Bevarandeförslag

Nya varvets kyrkogård har sedan 1700-talets slut förändrats relativt lite ytmässigt. Detta har givit kyrkogården en enhetlig övergripande karaktär med gravvårdar från olika tidsepoker. Vi finner en koncentration av de äldsta gravvårdarna i kvarter 1, 1920- till 1940-talsvårdar i kvarter 2, sekelskiftesvårdar och yngre gravvårdar från 1970 och senare i kvarter 3 samt övervägande gravvårdar från 1950-1960 i kvarter 4. Det är ur kulturhistorisk synpunkt angeläget att hela kyrkogården även i fortsättningen skonas från alltför snabba och stora förändringar och att nya gravplatser anläggs på ett sätt som tar hänsyn till kyrkogårdens kulturhistoriska värde. Följande karaktärsdrag och delar av kyrkogårdsmiljön har bedömts väsentliga att bevara ur kulturhistorisk synvinkel:

- Kyrkogårdens planform med räta grusade gångar.
- Kyrkogårdens omgärdning i form av den äldre muren med de tre entréerna, samt trädraderna innanför muren.
- Vegetationen, där allén och de omgärdande trädraderna utmed muren utgör en del som är särskilt angelägen att bevara. Allén kan glesas ut, då träden far illa av att stå för tätt, men karaktären av allé får inte gå förlorad vid en förnyelse. Alltså bör ett så stort antal äldre träd stå kvar så att karaktären av allé och

omgärdande trädrader fortfarande finns kvar. Nya träd bör ha samma karaktär som de äldre t ex ungefär samma storlek på kronan och samma höjd i fullvuxet tillstånd.

- Benhuset. Bör bevaras i det utseende det har idag och underhållas med traditionella material och metoder.

Följande karaktärsdrag hos gravvårdarna har bedömts väsentliga att bevara ur kulturhistorisk synvinkel:

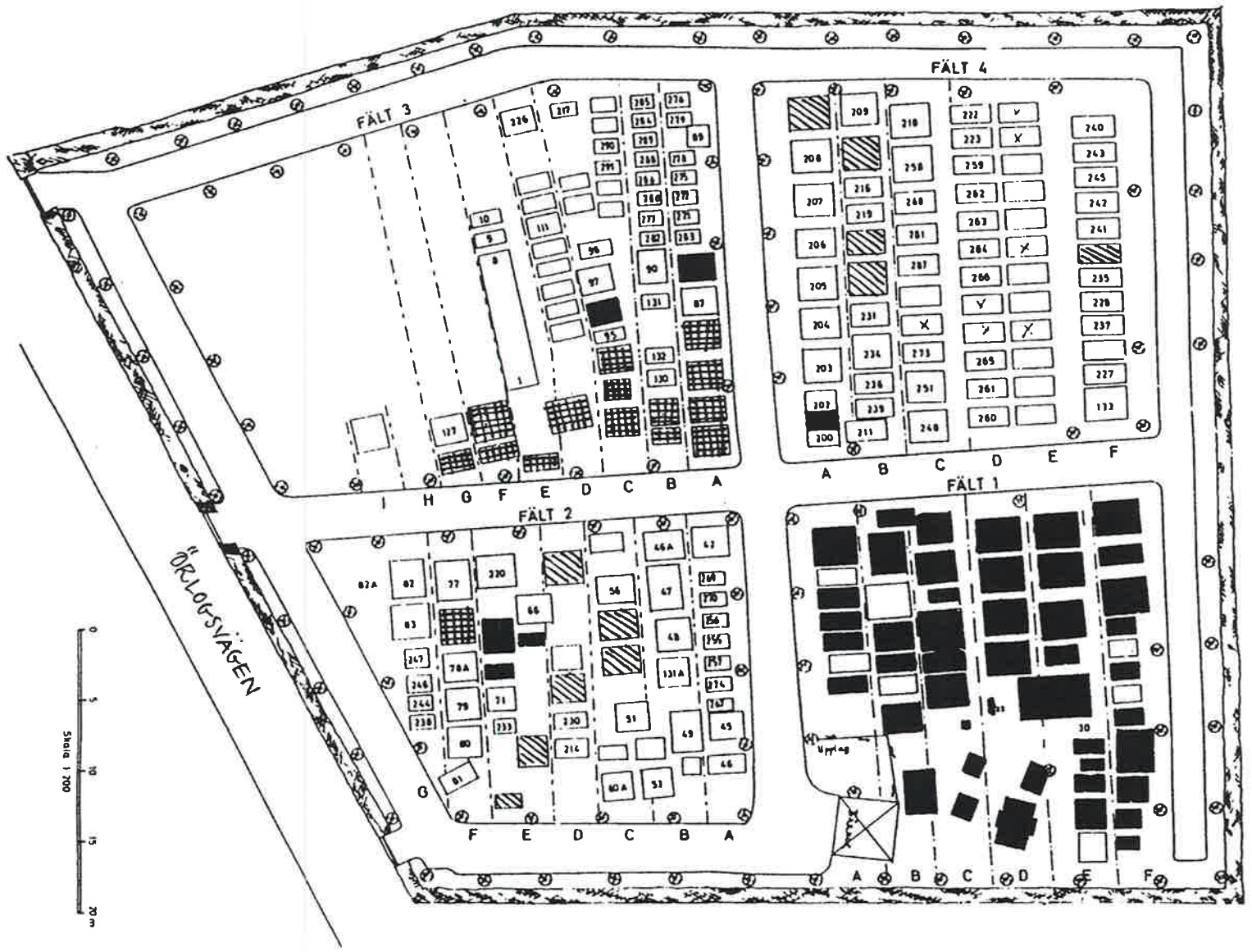
- Gravvårdar uppförda före år 1870.
- Kisthällar från 1700-talets slut och 1800-talets början.
- Alla gravvårdar av gjutjärn och de gravplatser som omgärdas av järnstaket.
- Gravvårdar med speciell konstnärlig utformning.
- Gravvårdar av person- eller stadshistoriskt intresse.

Kvarter 1, som är det äldsta området på kyrkogården och innehåller många vårdar som faller in under de bevarandevärda kriterierna, skall bevaras i det utseende det har idag. Kvarteret innehåller varierande gravvårdstyper från olika tidsperioder. Bland övriga gravvårdar har ett urval gjorts för att ett bevarande av dels de unika och dels de representativa vårdarna från varje decennium fram till 1930-talet skall bli möjligt. Några av dessa är utvalda därför att de har bevarad vegetation som tidigare varit vanlig på kyrkogården men i dag är mycket sällsynt, det kan t ex vara omgärdande buxbomshäck eller marktäckande sedum.

Bevarandeförslaget för de enskilda gravvårdarna redovisas på en gravkarta på nästa sida. Urvalet presenteras i tre värdekategorier; *"stort kulturhistoriskt värde"*, *"kulturhistoriskt värde"* samt *"visst kulturhistoriskt värde"*. De tre värdekategorierna kan ses som en prioritering av angelägenhetsgraden av ett bevarande. Med stort kulturhistoriskt värde menas att gravvården har ett omistligt värde och på alla sätt måste bevaras för framtiden. Gravvården får inte förvanskas, flyttas eller avlägsnas. En gravvård kan ha stort kulturhistoriskt värde dels i sig själv, men även som del av en helhet (t ex alla gravvårdar i kvarter 1, trots ålder och form, då kvarteret i sig är viktigt att bevara i sitt nuvarande utseende utan förändringar). Kulturhistoriskt värde har i princip samma betydelse som stort kulturhistoriskt värde, men ligger ett steg lägre i prioritering. Visst kulturhistoriskt värde har ofta de gravvårdar som representerar en sen tidsperiod eller som är viktiga för helheten i ett kvarter eller i en kyrkogård som helhet. Det är dock lika angeläget att de nya gravvårdarnas utformning och placering samt eventuell komplettering görs på ett varsamt sätt så att Nya varvets kyrkogårds huvudsakliga karaktär bevaras och inte förvanskas.

De gravvårdar som markerats på gravkartan och som alltså bedömts som värdefulla enligt alla tre kategorier bör bevaras och vårdas. De bör ej flyttas.

Gravkarta med bevarandeförslag inriktad.
 stort kulturhistoriskt värde
 kulturhistoriskt värde
 visst kulturhistoriskt värde



Museet har i samråd med länsstyrelsens kulturmiljöenhet och juridiska enhet diskuterat hur ett säkerställande av Nya varvets kyrkogårds kulturhistoriska värde bör ske. Det är lämpligt att särskilda föreskrifter upprättas där museets kulturhistoriska bedömningar kan utgöra ett underlag. Föreskrifterna skall utformas så att begravningslagens 7 kap, 25 och 26 §§ blir tillämpliga.

Kvarter 1

Alla gravvårdar i kvarter 1 skall bevaras med sin nuvarande utformning för framtiden och vårdas så att värdet inte minskar. Inga gravvårdar får tas bort eller förändras. Genom att ett antal gravvårdar från sent 1700-tal fram till tidigt 1800-tal har bevarats genom tiderna, har kvarteret i vissa delar fortfarande en 1700-talskaraktär som förstärks av närheten till det vitputsade benhuset. Detta gör kvarteret till kyrkogårdens mest intressanta ur kulturhistorisk synvinkel. Därför är det viktigt att gräsytorna kring de äldsta gravarna är kvar, att gravvårdarna inte flyttas och att nytillskott uteblir. Det är också viktigt att de vårdar som är av järn målas och underhålls, för att få en längre livslängd. Inga nya gravplatser får tillkomma.

Kvarter 2

I kvarter 2 har tre gravvårdar stort kulturhistoriskt värde;

-nr Ö2 järnkors från 1890-talet

-nr 70 järnkors med stenram

-nr 69 stående kalkstensvård från 1870-talet med stenram

Gravvård 78, stående vård från 1880-talet med militär titel har kulturhistoriskt värde. Visst kulturhistoriskt värde har 6 gravvårdar bedömts ha. Två av dessa på grund av gravplatsernas sedumtäckta ytor. De resterande på grund av av de tillsammans skapar en trettiotalprägel i delar av kvarteret. Gravar med stort kulturhistoriskt värde och kulturhistoriskt värde skall skyddas för framtiden, får ej förvanskas eller flyttas. Sedumtäckta ytor bör bevaras, då detta är en äldre typ av yttäckningsmaterial. De äldre stenramar som inte är skadade bör återanvändas. Övriga gravplatser sköts som vanligt. Nya gravplatser kan läggas in i kvarteret. Alla ovan nämnda gravvårdar skall underhållas så att värdet inte minskar.

Kvarter 3

I kvarter 3 har två gravvårdar stort kulturhistoriskt värde;

- nr 88 med järnstaket och inskriptionsplatta från 1880-talet

- nr 96 stående tidstypisk gravvård av sten från 1880-talet

Gravarna utmed den norra kvartergränsen har bedömts vara av kulturhistoriskt värde som helhet, då de är från sekelskifte till 1930-tal och då de ligger tätt i samma del av kvarteret. Äldre stenramar som inte är skadade bör återanvändas. Nya gravplatser kan läggas in i kvarteret. Alla ovan nämnda gravvårdar skall underhållas så att värdet inte minskar.

Kvarter 4

I kvarter 4 har en gravvård stort kulturhistoriskt värde, Gravplats 201, kalkstengrav från mitten av 1800-talet, skall bevaras för framtiden. I kvarteret har fem gravvårdar bedömts vara av visst kulturhistoriskt värde. De ses som representanter för sin tidsperiod (gravvård nr 224 på grund av buxbomshäck). Äldre stenramar som inte är skadade bör återanvändas. Äldre yttäckningsmaterial och omgärdning såsom sedum och buxbom bör bevaras. Övriga gravplatser sköts som vanligt. Nya gravplatser kan läggas in i kvarteret. Vid nytillskott bör de nya gravvårdarna ha stenram.

Åtgärder

Vissa gravvårdar som bedömts vara av stort kulturhistoriskt värde är skadade och bör så snart som möjligt åtgärdas:

- kvarter 1, nr 12, stenkorsen bör åter fästas på inskriptionsstenen
- kvarter 1, nr 25, de tre hållarna har sprickor som lagats vid olika tillfällen, men detta har snarare förvärrat skadebilden. Lagning bör ske under de varma årstiderna, enligt delkapitlet skötselråd.
- kvarter 1, nr 26. Den övre delen av gravvården sitter löst och bör fästas i sockeln. Åtgärden bör utföras enligt nedanstående skötselråd.

Alla järnvårdar på kyrkogården har vid rapporttillfället målats svarta. Järndörren på benhuset kommer under vintern 1993 att lagas och målas. Det är av vikt att underhålla dessa järndetaljer kontinuerligt, så att livslängden blir maximal. Linoljefärg är att rekommendera före andra färgtyper, eftersom det är den färgtyp som är överlägsen i sammanhanget.

Skötselråd

När det gäller vården av den enskilda gravvården finns det vissa huvudregler för hur man bör förfara. De skötselråd som sammanställts i det följande avsnittet kan ge en del vägledning. Den viktigaste grunden för alla åtgärder är att de inte får skada gravvården och att de skall förlänga gravvårdens livslängd. En äldre gravvård kan och skall inte se ut som om den var ny efter åtgärden.

I vissa fall kan det vara lämpligt att anlita en konservator för rådgivning och upprätthållande av vårdplan. För Nya varvets kyrkogård skulle detta kunna vara aktuellt för att säkerställa ett bevarande av gravvårdarna från 1800-talets början som i vissa fall är svårt vittrade och bevuxna. För dessa kan det vara lämpligt att skonsamt rengöra och konsolidera stenen.

Riksantikvarieämbetet kan ge råd i dessa frågor och anordnar skolor i vårdförhållanden.

Tvättning

När det gäller gravvårdar av sten skall de rengöras endast om det bedöms som nödvändigt för att stenmaterialet annars tar skada eller i de fall nedsmutsningen varit extrem. Tvättningen skall utföras med såväl metoder som material som är skon samma. Ofta är det tillräckligt att använda vatten, eventuellt ett mildt diskmedel med neutralt Ph-värde och en mjuk nylonborste. Beträffande ömtåliga stenarter såsom kalksten och marmor bör konservator kontaktas.

Lavar

Det är inte alltid lämpligt att ta bort lavar. Vissa typer kan t o m vara skyddande för stenen medan andra är skadliga. Estetiska skäl för borttagande måste alltid underordna sig vad som är mest lämpligt ur långsiktig vårdsynpunkt. Lavar avlägsnas när de är mjuka, dvs fuktiga. De bör helst dränkas in i ljummet vatten före avlägsnandet. Lavar tas med fördel bort under vår och höst, sommarens värme och torka är ej att föredra.

Lagningar

Äldre lagningar med cementbruk kan vara skadliga för stenen och bör avlägsnas. Lagning skall ske med ett bruk som är svagare än materialet som skall lagas. Riksantikvarieämbetet rekommenderar idag "Stentekniks" lagningsbruk. Montering av stenar på fundament bör ske med rostfri ståldubb. Befintliga järndubbar som skadar stenen och som inte kan bytas ut bör rostskyddsbehandlas. Rosten kan, om den inte hindras spränga stenar av mjukare material.

Flisor

Avslagna mindre flisor kan limmas med stenlim. Riksantikvarieämbetet rekommenderar ett polyesterhartslim (stentekniks stenlim). Vid arbete med bruk och lim får ej frostrisk förekomma.

Gjutjärn

Gjutjärn befrias från rostbeläggning med stålborste. Därefter grundas järnet med blymönja eller liknande och slutstrykes med linoljefärg.

Inskriptioner, förgyllning och målning

Vissa gravvårdar har ursprungligen haft inskriptioner som varit förgyllda eller svartmålade. Dessa kan förnyas på ett försiktigt sätt om det är nödvändigt. Flertalet gravvårdar har aldrig haft ifyllda inskriptioner och dessa skall inte heller förses med färg eller förgyllning.

Källor och litteratur

Otryckta källor

- * Äldre ritningar och kartor över Nya varvet, Göteborgs Stadsmuseum
- * Kopia av ritning över Stampens kyrkogård från år 1797, Göteborgs Stadsmuseums arkiv.
- * Förteckning över Nya varvets församlings arkiv, s. 1 Landsarkivet, Göteborg
Förteckning över Nya varvets församlings arkiv, O:2 kyrkorådets betänkande.
Landsarkivet, Göteborg.
- * Förteckning över Mariebergs församlings arkiv, s. 1. Landsarkivet i Göteborg

Hoberg, B. En ny utmaning - Kulturminneslagen. Föredrag vid föreningen Sveriges Kyrkogårdsschefer årskongress, Växjö 3-5 september 1990.

Hoberg, B. Vägledning för inventering av kyrkogårdar och begravningsplatser, arbetshandling 1985-03-18, 1990-01-12.

Tyckta källor och litteratur

Fredberg, C R A. Det gamla Göteborg. Göteborg 1919

Gravskrifter på Göteborgs Stads och närgränsande församlingars begravningsplatser.
Göteborg, 1869

Göteborgs adress- och industrikalender för år 1880.

Nya varvets kyrkogård - en gammal vacker gravplats, Handelstidningen 17/2 1923

Kyrkogårdens form och miljö, Boverket, RAÄ m fl. Stockholm 1991

Kyrkogårdens gröna kulturarv, Bucht m fl . Malmö 1992

Mannerstråle, C-F, Gravkonst i gjutjärn. Kulturmiljövård 6/89, s. 24-29

Nya varvet 1700-1950, Minnesskrift utarbetad av Förvarsstabens Krigshistoriska avdelning, Göteborg, 1050

Nya varvet, Göteborgs kommun, Kulturhistorisk rapport nr 16. Länsstyrelsen i Göteborgs och Bohus län, 1985. (Ewa Bergdahl-Bulukin)

Rosén, Det forna Majorna. Göteborg 1938

Stämberg, Ture, Gravvårdar under 75 år. Kulturmiljövård 6/89, s. 15-20

Wadsjö, Ambrosiani, Kyrkogårdskonst. Stockholm 1919

**GÖTEBORGS HISTORISKA MUSEUM
KULTURHISTORISK INVENTERING AV KYRKOGRÄRDAR**

Bilaga 1

INVENTERAT AV:
DATUM:

FOTO:
ORIGINALMATERIAL:

LÄN:
KOMMUN:
FASTIGHET:
STIFT:
FÖRSAMLING:
KYRKOGRÄRD:
ÖVRIGT:

HISTORIK

ANLÄGGNINGSÅR:
UTVIDGNINGSÅR:
FÖRÄNDRINGAR:
FORNLÄMNINGAR:
BYGGNADER:

ÖVRIGT:

KÄLLOR

KARTOR:
LITTERATUR:
ARKIV:

BESKRIVNING

OMGIVNING:
OMGÄRDNING:
INGÅNGAR:
VEGETATION:
PLANFORM:
GÅNGSYSTEM:
NUTIDA PRÄGEL:

BYGGNADER:

FORNLÄMNINGAR:

KULTURHISTORISK BEDÖMNING:

**GÖTEBORGS HISTORISKA MUSEUM
KULTURHISTORISK INVENTERING AV KYRKOGRÄVAR**

Bilaga 2

Kompletterande inskriptionsinventering

Inventerat av: Karolina von Mentzer

Originalmaterial: GHM

Datum:

Län:

Kommun:

Fastighet:

Stift:

Församling:

Kyrkogård:

Kvarter:

Gravnummer:

Inskription:

Övrigt:

