

**Kulturhistorisk inventering av  
Göteborgs kyrkogårdar  
Rapport 4**

# VÄSTRA KYRKOGRÅRDEN



**Göteborgs Stadsmuseum**

**Göteborgs kyrkogårdsförvaltning**





**Denna rapport är framtagen av Göteborgs Stadsmuseum i samarbete med Göteborgs kyrkogårdsförvaltning**

**Text:** Karolina von Mentzer

**Textbearbetning och lay-out:** Karolina von Mentzer och Anna Rygård

**Skisser och fotografier 1993:** Karolina von Mentzer

**Äldre kartmaterial:** Göteborgs Stadsmuseum

**Omslag:** Skiss föreställande St Matteus kapell, Västra kyrkogården, av Karolina von Mentzer

**Tryckt i Göteborg**

# Innehållsförteckning

Inledning	1
Historisk översikt beträffande kyrkogårdarna i Sverige	3
Undersökningen av Västra kyrkogården	7
Inventeringen	7
- Kvartersinventering - Metodbeskrivning	8
- Fotografering	8
- Blanketter	8
- Arkiv	9
- Litteratur	9
- Tidigare undersökningar	10
Historik	13
Kyrkogården	13
- Sanda kyrkogård år 1888-1889	13
- Rasmussens utvidgning från år 1901	15
- Rasmussens utvidgning växer fram och kompletteras	17
- Sven Brolid - Nya delen	23
Yrkesgrupper och välkända personer	25
Beskrivning	27
Omgårdning	27
Kyrkogårdens planform och utseende idag	29
- Gamla delen (1)	31
- Byggnader i gamla delen	35
- Nya delen	35
- Krematoriet samt St Markus och St Lukas kapell	37
Vegetation	39
- Gamla delen	39
- Nya delen	41
Gravvårdstyper	43
Sammanfattande karaktäristik	47
Kulturhistorisk bedömning och bevarandeförslag	51
Kulturminneslagen	51
Begravningslagen	51
Bevarandeförslag	53
Skötselråd	56
Källor och litteratur	59
Informanter	59
Otryckta källor	59
Tryckta källor och litteratur	60



## Inledning

Begravningsplatser är kulturhistoriskt intressanta miljöer stadda i ständig förändring. Det är därför viktigt att varje förändring görs med utgångspunkt från en kulturhistorisk kunskap om den aktuella begravningsplatsen.

Göteborgs kyrkogårdsförvaltning har tagit initiativ till ett samarbete med Göteborgs Stadsmuseum för att genomföra kulturhistoriska kyrkogårdsinventeringar. Inventeringen utgör underlag för bedömningen av de kulturhistoriska värden som kyrkogårdarna i Göteborgs kyrkliga samfällighet rymmer. Denna rapport behandlar Västra kyrkogården i stadsdelen Majorna, kyrkogårdsförvaltningens västra distrikt. Avsikten är att rapporten skall fungera som vägledning inför den kommande vården och planeringen av kyrkogården. Bevarandeförslaget skall leda till ett skydd av kyrkogårdens värdefulla innehåll.

Inventeringen är genomförd under sommaren och hösten 1993 av Karolina von Mentzer. Originalmaterialet förvaras i Göteborgs Stadsmuseums arkiv. För rapporten svarar bebyggelseantikvarie Karolina von Mentzer vid Kyrkogårdsförvaltningen och antikvarie Anna Rygård vid Göteborgs Stadsmuseum.



## Historisk översikt beträffande begravningskicket i Sverige

Det kristna begravningskicket samt kyrkogårdarnas uppkomst och utseende har under historiens gång förändrats. Faktorer som påverkat kyrkogårdarnas utveckling har bl a varit hälso- och hygienaspekter, myndighetsförordningar, lokala traditioner, kyrkans lära, trädgårdsideal och ekonomi<sup>1</sup>.

De medeltida kyrkorna byggdes ofta med en tillhörande liten kyrkogård som delades in efter byarna i socknen.<sup>2</sup> Denna tradition har levt kvar i modern tid, främst i stadskyrkogårdarna där fortfarande många gravar är familjegravar<sup>3</sup>. De första kyrkorna var ofta befästa och sedan behovet försvann har traditionen levt kvar i en liknande form, nämligen kyrkogårdsmuren och entrén.<sup>4</sup> På äldre kyrkogårdar fanns ofta flera entréer. Dessa benämndes efter sin traditionella användning; "likporten" "prästgårdsgrinden", etc. På Sveriges kyrkogårdar har genom tiderna olika slags byggnader förekommit på själva kyrkogården. Klockstaplar placerades ofta på en kulle bredvid kyrkan för att ljudet skulle nå så långt som möjligt. Lokala variationer i utseende och material har utvecklats. Det var även vanligt att under medeltiden och tiden därefter uppföra en sk "tiondelada", då kyrkan fick tionden av spannmål, som skulle förvaras någonstans. Byggnaderna var inte speciellt påkostade utan uppfördes i lokala byggnadsmaterial såsom t ex tegel eller i de skogsrika trakterna i Sverige, av timmer.

Med föreställningen om en individuell uppståndelse var det nödvändigt att uppsamla och tillvarata de ben som vid nya grävningar kom i dagen på kyrkogården. Till detta ändamål uppfördes benhus, vilka har störst utbredning i de södra delarna av Skandinavien.

Kyrkogården fungerade under lång tid både som område för kyrkliga ceremonier och som samlingsplats för handel. Det var vanligt att kungligheter och högadel begravdes inne i kyrkobyggnaderna.<sup>5</sup> Under senmedeltiden fick adeln samt kyrkans välgörare möjlighet till gravplats i kyrkorna. Församlingens stora flertal begravdes i området kring kyrkan. De gravsattes i sk varv, där den enskilda gravplatsen markerades med en kulle eller ett träkors.

På 1600-talets kyrkogårdar rådde ännu i stort sett medeltida förhållanden. Kyrkorummet utgjorde fortfarande platsen för de förnämas gravar.<sup>6</sup> Under denna tid betade djuren på kyrkogårdarna. Det ingick i klockarens löneförmåner att få gräsbete för kreatur (detta privilegium fanns kvar fram till år 1819). Redan år 1554 sände Gustav Vasa ut ett förmaningsbrev i Sverige. Där i stagades att gravplatserna inte fick förorenas av djur och att gravarna skulle hållas och bevaras på ett kristligt sätt. Brevet fick ingen större genomslagskraft, troligen mycket att klockarprivilegierna

---

<sup>1</sup> Bucht, E, s 12

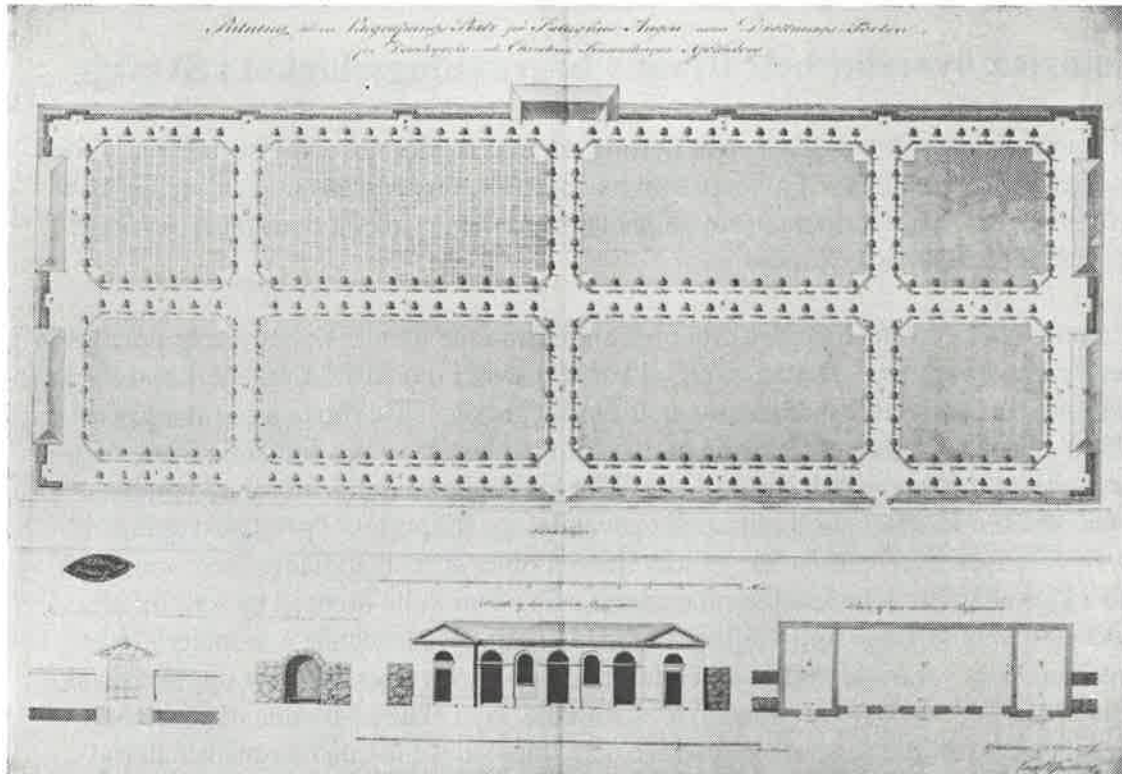
<sup>2</sup> Wadsjö/Ambrosiani s. 11-21

<sup>3</sup> Wadsjö/Ambrosiani s. 45

<sup>4</sup> Wadsjö/Ambrosiani s. 11-21

<sup>5</sup> Bucht, E, s. 12

<sup>6</sup> Bucht s. 18



Planritning över Stampens kyrkogård, upprättad av C. W. Carlberg år 1797. Planen visar ett regelbundet kvarterssystem med trädrader utmed kvartersgränserna.



fortfarande levde kvar. Under 1600-talets slut övertog staten kyrkans plikter och rättigheter. Med stormaktstidens krig kom de utländska influenserna. Mot slutet av 1600-talet började trädplanteringar på kyrkogårdarna förekomma i form av lindar på jämnt avstånd runt hela kyrkogården<sup>7</sup>. Trettioåriga kriget medförde internationella kontakter med Tyskland och sedan Frankrike, som med tiden influerade och påverkade den svenska trädgårdskonsten och även de svenska kyrkogårdarna<sup>8</sup>.

Fram till 1783 var det fortfarande vanligt med begravingar inne i själva kyrkobyggnaden, men upplysningens idéer resulterade det året i en kunglig förordning som förbjöd fortsatt försäljning av gravar inne i kyrkorna. Hygien hade blivit viktigare än tidigare och kyrkornas ohygieniska miljö skulle förändras. På 1790-talet skedde en stor befolkningsökning vilket ställde större krav på begravningsplatser än tidigare. För att undvika alltför ohälsosamma miljöer i stadens centrum, blev det allt vanligare att anlägga nya kyrkogårdar utanför staden. Redan tidigare hade man anlagt sådana kyrkogårdar, men dessa var oftast avsedda för farsotsoffer eller fattiga.

Under 1800-talet fick kyrkogårdskonsten ett genombrott. Gustav IV Adolf drev igenom en författning år 1805 som krävde ritningar för uppförandet av nya kyrkogårdar med rekommendation om trädplantering och striktare planer. År 1815 beslöt den svenska riksdagen att begravingar på kyrkogårdar i städer eller byar måste upphöra<sup>9</sup>. Istället skulle nya begravningsplatser anläggas utanför städerna och byarna. Efter år 1815 utvecklades kyrkogårdarna till arkitektoniska enheter. Gångar, plansystem och kvartersindelning efter symmetriska mönster blev allt mer vanligt. De nya kyrkogårdarna anlades i regel med alléer och regelbundna gravkvarter. Den inhägnade parkens karaktär var ett ideal. Trädbeståndet skulle skänka begravningsplatsen en parkkaraktär, men även rena mark och luft. Flertalet kyrkogårdar försågs med bisättningskapell. Kyrkogårdarnas mest framträdande platser såldes som familjegravar till det övre samhällsskiktet. Gravkonsten utvecklades alltmer, innehållande olika konststilar, stenhuggartraditioner och järnindustrins gjutna järnkors, kedjor och staket, men fortfarande under första hälften av 1800-talet begravdes stora delar av allmänheten i varv med gravkullar och/eller träkors.

1900-talets början kan kännetecknas av en utveckling av det sena 1800-talets kyrkogårdstyp. Under denna period utvecklades skogskyrkogårdarna. Gravvårdar tillverkades under de första decennierna med i princip samma hantverksmässiga metoder som varit i bruk under senare delen av 1800-talet. Det är först vid mellankrigstiden som en mer industriell tillverkning slår igenom när det gäller gravvårdar av sten. Gravvårdar av trä och järn förekommer knappast efter 1920-talet. Efterkrigstiden kännetecknas av en accelererad massproduktion av gravvårdar och strängare utformningsbestämmelser som i bl a har lett till att den variationsrikedom som tidigare var vanlig till stora delar försvann.

---

<sup>7</sup> Wadsjö/Ambrosiani s. 47

<sup>8</sup> Bucht s. 18

<sup>9</sup> Bucht s. 28



## Undersökningen av Västra kyrkogården

Undersökningen av Västra kyrkogården är en del i inventeringsarbetet med Göteborgs kyrkogårdar. Denna rapport bygger på den aktuella inventeringen och de skriftliga källor som studerats. I rapporten ingår en historik, en beskrivning och karaktärisering av kyrkogården, en sammanfattande beskrivning av gravvårdarna samt en kulturhistorisk bedömning med bevarandeförslag.

Målsättningen har varit att precisera de kulturhistoriska värden som kyrkogården rymmer för att ett bevarande av dessa värden skall bli möjligt. Förhoppningen är att museets kulturhistoriska ställningstaganden och bevarandeförslaget skall fungera som råd och riktlinjer vid eventuella förändringar av såväl kyrkogården som helhet som av de enskilda gravplatserna.

### Inventeringen

Inventeringen av Västra kyrkogården har utförts under sommaren och hösten 1993. Metoden är en utveckling av de riktlinjer som Riksantikvarieämbetet sammanställt i "Vägledning för inventering av kyrkogårdar och begravningsplatser" (1985, 1990).

Undersökningen är i fysiskt hänseende avgränsad till att behandla området innanför kyrkogårdens omgärdning. Omgivningen kring Västra kyrkogården beskrivs översiktligt i kapitlet "beskrivning". Den tidsmässiga begränsningen har en naturlig avgränsning bakåt i tiden till anläggningsåret 1888. De gravnummer som kyrkogårdsförvaltningen använder har också använts i inventeringen.

Kyrkogårdens omgärdning, struktur och form samt byggnaderna på kyrkogårdsområdet har inventerats och jämförts med de arkivaliska källorna. Västra kyrkogårdens storlek och det stora antalet gravplatser (ca 30.000) har påverkat metodvalet. Syftet har varit att inventera Västra kyrkogården kvartersvis, så att en översiktlig information om varje kvarter skulle kunna nås utan att vara alltför tidskrävande. *Kvartersinventeringsmetoden* är anpassad till det stora antalet kvarter som Västra kyrkogården rymmer. Inga typer av dekorativ plantering på de separata gravvårdarna behandlas i inventeringen, utom i de fall där planteringen bedöms vara av äldre slag, t ex buxbom eller sedum.

### *Kvartersinventering - Metodbeskrivning*

Kvartersinventeringen av Västra kyrkogården är uppbyggd som en översiktlig registrering av samtliga kvarter på kyrkogården. Varje kvarter inventeras för sig och beskrivs under fältarbetets gång på en blankett (se bilaga 2). I denna inventering har kvartersinventeringsblanketten utformats för att ge en möjlighet att angripa ett mycket stort antal gravkvarter av varierande ålder och karaktär. För att informationen som samlas in ska vara tillräcklig, relevant och möjlig att på ett enkelt sätt tolka i framtiden, krävs en strukturerad beskrivning av kvarterets egenskaper samt även dess speciella karaktär. I denna inventering har följande egenskaper ansetts vara av vikt vid en beskrivning; omgivning, omgärdning, ingångar, vegetation, planform, gångsystem, nutida prägel, gravvårdstyper, material, byggnader och eventuella fornlämningar.

Vid en beskrivning av kvarterens omgärdning och gångsystem samlas information om kvarterets gränser och även om kvarterets tillgänglighet och inre struktur. Beskrivningen av vegetationen ger information om vilka träd- och busksorter som förekommer och uppgifter om var vegetationen står ger möjlighet att tolka t ex rester av gamla alléer samt nyplanteringar under olika tidperioder. Genom att beskriva de gravvårdstyper som förekommer i kvarteret kan kvarteret sättas in i ett tidsmässigt sammanhang. Gravvårdarnas ålder och arkitektoniska utformning ger kunskap om hur kvarteret anlagts och förnyats. För att beskriva gravkvarterets värde på ett tidigt stadium och ge en möjlighet att sätta det i relation till andra gravkvarter, görs till sist en bedömning av kvarterets kulturhistoriska värde.

När inventeringen i fält är avslutad, redovisas varje kvarter i pärmar med en gravkarta över kvarteret, en inventeringsblankett, samt fotografier. Originalmaterialet förvaras på Göteborgs Stadsmuseum.

### *Fotografering*

Kyrkogården som helhet har dokumenterats i översiktsbilder av kvarteren samt detaljfotografier av bl a omgärdning, entré, och bebyggelse. Varje kvarter har fotograferats separat i översiktliga bilder för att gestalta kvarterets karaktärsdrag. Gravvårdar av särskilt intresse har i vissa fall valts ut för separat fotografering. Fotograferingen har utförts med svart-vit film. Varje fotokopia har ett negativnummer och är monterad i anslutning till respektive inventeringsblankett. Negativen och fotokopiorna förvaras på Göteborgs Stadsmuseum.

### *Blanketter*

I arbetet med inventeringen av Västra kyrkogården har två olika blanketter använts och dessa beskrivs nedan.

1. "**Kulturhistorisk inventering av kyrkogårdar och begravningsplatser**", behandlar kyrkogården som helhet. Blanketten innehåller uppgifter om anläggningsår, utvidgningar, förändringar och byggnader, samt innehåller även en beskrivning, där

uppgifter om omgärdning, vegetation, gångsystem och nutida prägel ingår. Den innehåller även en kulturhistorisk bedömning av kyrkogården. (se bilaga 1).

2. "Kvartersinventeringsblankett" är en blankett som är skapad för att ge möjlighet att beskriva ett kvarters egenskaper översiktligt i fält. På blanketten antecknas under rubriken "Beskrivning" kvarterets omgivning samt eventuell omgärdning och ingångar till kvarteret. Vegetation t ex i form av allé eller häckar beskrivs. Under rubrikerna "Nutida prägel" och "Gravvårdstyper" beskrivs kvarterets karaktäristik och gravvårdstyperna inom kvarteret. Därefter, under rubriken "Genomgående material" beskrivs gravvårdarnas material och om det förekommer sedumtäckta ytor eller buxbomshäckar. Blanketten innehåller också utrymme för beskrivning av eventuella byggnader och fornlämningar. Till sist utförs en första kulturhistorisk bedömning. (se bilaga 2)

### Arkiv

Själva inventeringen har föregåtts av arkivstudier. Följande arkiv har använts:

- \* Kulturminnesvårdsavdelningens arkiv, Göteborgs Stadsmuseum.
- \* Göteborgs Stadsmuseums arkiv.
- \* Landsarkivet i Göteborg.
- \* Stadsarkivet i Göteborg.
- \* Länsstyrelsen i Göteborgs och Bohus län, Kulturmiljöenhetens arkiv.
- \* Stadsbyggnadskontoret i Göteborg, Plan- och mättningsarkivet.
- \* Göteborgs byggnadsnämnds arkiv.
- \* Göteborgs kyrkogårdsförvaltnings centralarkiv.
- \* Västra kyrkogårdens arkiv
- \* ATA - Antikvariskt Topografiskt Arkiv, Stockholm

### Litteratur

Axel Rosén har skrivit boken "Det forna Majorna i ord och bild" (1938). Boken har gett kunskap om Majornas historia och kapitlet "Majornas kyrkor och kyrkogårdar bidrog med information om Västra kyrkogården. I Fredbergs bok "Det gamla Göteborg" finns ett avsnitt om det äldsta Majorna, där Västra kyrkogården beskrivs.

Vid Västra kyrkogårdens 100-årsjubileum år 1988, skrevs en rad artiklar om kyrkogårdens historia. Bland dessa vill jag nämna K-nytt 1988:6, Arbetet 1988.11.31 och Carl Johans församlingsblad aug/sept 1988. Äldre dagstidningar har också behandlat Västra kyrkogården. I G.T. den 2/5 1914 behandlar artikeln "De dödas vilorum" Västra begravningsplatsen och de gravvårdstyper som förekommer där. I G:T. den 23/4 1915 behandlar en artikel Björner Hedlunds kritik mot kyrkogårdarnas och gravvårdarnas utformning. Hedlund använder Västra kyrkogården för att exemplifiera.

På 1950-talet skrevs artiklar i dagspressen om de nya byggnader som uppfördes på Västra kyrkogården. H.T. 25/3 1954 "Nybygge för 505.000 på Västra kyrkogården"

och G:T. 15/9 1956 "Stapel efter 70 år" är exempel på tidningsartiklar som har varit av betydelse i rapportarbetet.

Till stor hjälp i arbetet med kyrkogårdsinventeringarna i Göteborg har ett manus skrivet av tidigare ordförande i Göteborgs kyrkogårdsstyrelse, Karl-Olof Berg varit. Manuset är ett resultat av material som K-O Berg samlat under en tid och som resulterade i den informationsfolder om kyrkogårdarna i Göteborgs kyrkliga samfällighet som trycktes år 1989.

Bland den litteratur som behandlar kyrkogårdar ur ett kulturhistoriskt perspektiv kan "Kyrkogårdskonst" från 1919 av Ambrosiani och Wadsjö nämnas. "Kyrkogårdens form och miljö" tar upp aktuella planeringsfrågor och har Riksantikvarieämbetet som en av utgivarna. "Kyrkogårdens gröna kulturarv" behandlar kyrkogårdens vegetation ur ett kulturhistoriskt perspektiv och har varit till vägledning i vårt arbete. Vidare har tidigare inventeringar av kyrkogårdar i bl a Jönköpings och Älvsborgs län studerats. Till sist vill jag även nämna Malin Fajerssons examensuppsats, Gravstenar - en spegling av samhället, vid Institutionen för Kulturvård, Göteborg. Uppsatsen behandlar den tekniska utvecklingen av gravstensframställningen under 1900-talet, samt hantverkets betydelse för gravstenarnas utseende.

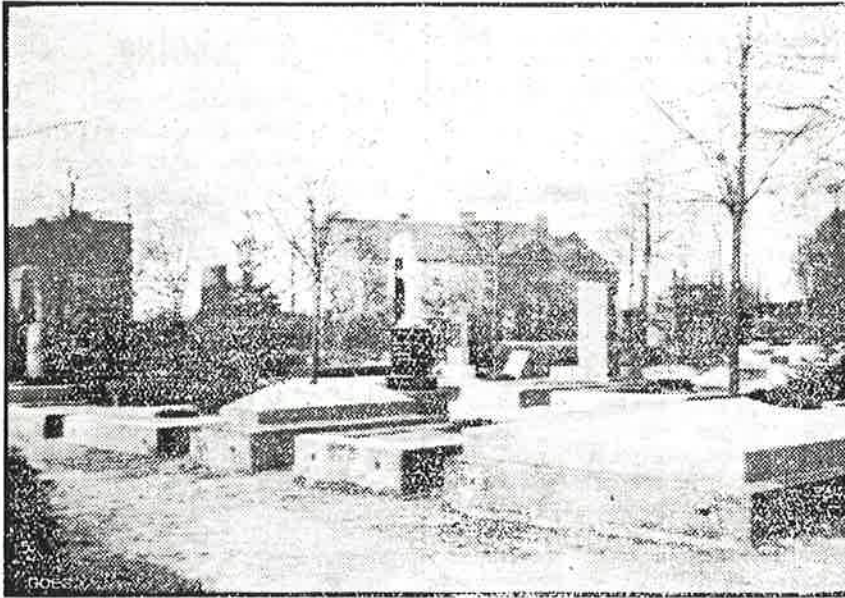
#### *Tidigare undersökningar*

I början av 1980-talet gjordes en kortfattad inventering av Västra kyrkogården. Den ingick i forskningsprojektet "Begravningsplatskulturen i Göteborgs och Bohus län - en kartläggning". Projektet genomfördes under 1979-1981 av ABAKO Arkitektkontor AB, med stöd från Statens råd för byggnadsforskning. Inventeringen innehåller en översiktlig beskrivning av begravningstraditioner och religiositet i Västsverige, samt praktisk information om Västra distriktet. Därefter en översiktlig beskrivning av Västra kyrkogården med tillhörande gravkarta där träd och annan vegetation är markerat, samt en fotokarta med tillhörande fotoprotokoll. Delar av originalmaterialet finns idag på Länsstyrelsens kulturmiljöenhet, KME, i Göteborg.

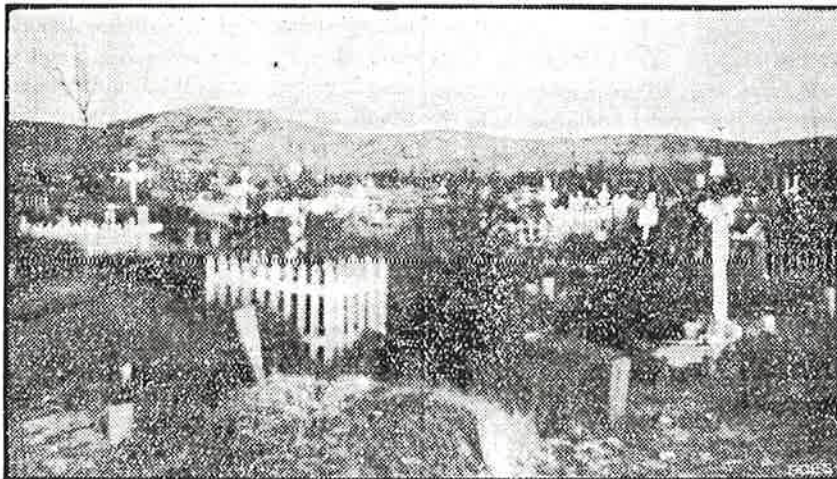
# Våra kyrkogårdar.

G.T. 23-4-1915

Allt för belamrade med stenmonument. — De enkla gravkullarna att föredraga.



"Stenhuggeriutställning" på Östra kyrkogården.



Allmänna gravar på Sanna kyrkogård.

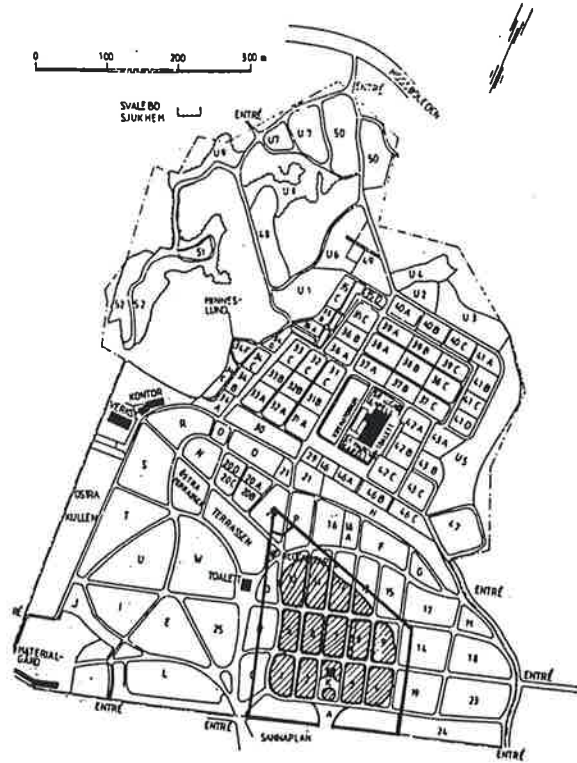
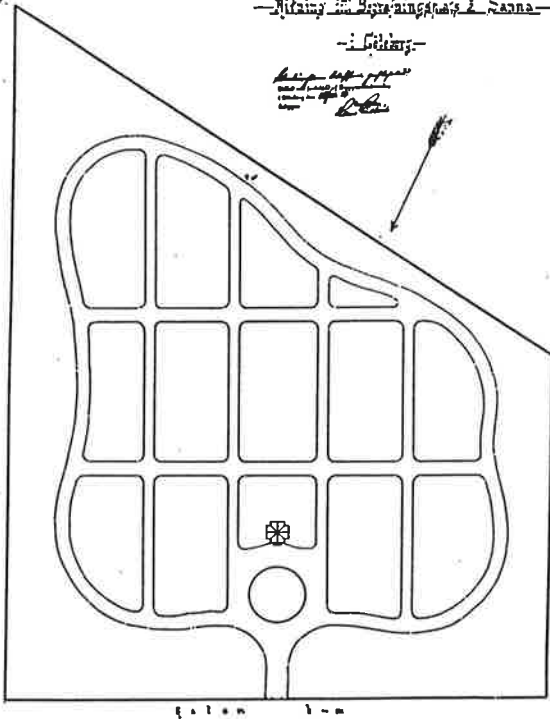
Bilden visar första sidan i artikeln "Våra kyrkogårdar" från G.T. 23/4 1915. Kyrkogårdsdebatten var vid denna tid livlig i Sverige.

*R. 1888*  
*1888*

Sandarec  
 Ritning till Begravningsgård i Sanda

- i Göteborg -

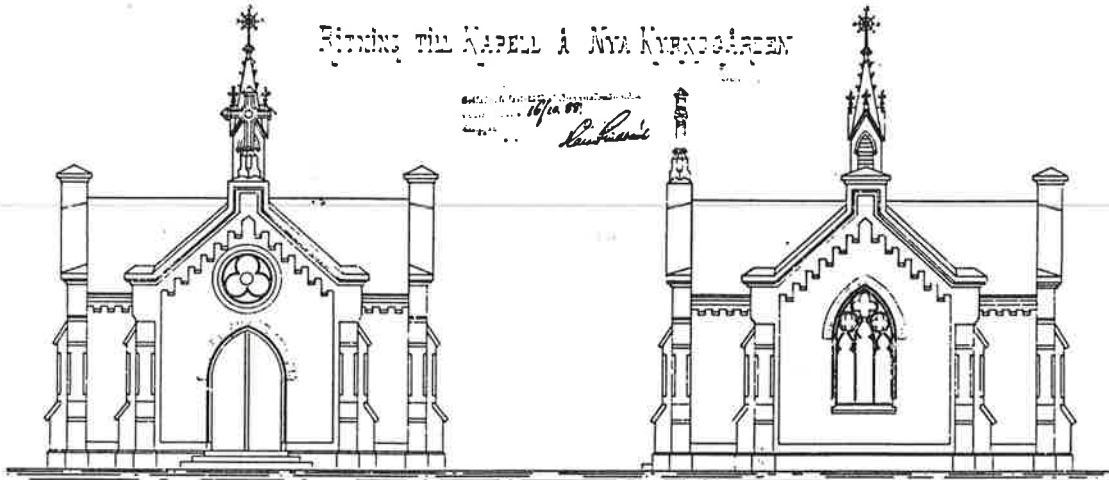
*1888*  
*1888*  
*1888*



Till vänster ser vi planritningen över Sanda kyrkogård från år 1888. Göteborgs Kyrkogårdsförvaltnings Centralarkiv.

RITNING TILL KAPELL Å NYA KYRKOGRÅDEN

*1889*  
*1889*



Rining av nygotiskt kapell som stod på Sanda kyrkogård. Byggnaden stod klar år 1889. Kopia i Göteborgs kyrkogårdsförvaltnings Centralarkiv.



## Historik

### Kyrkogården

#### *Sanda kyrkogård år 1888 - 1899*

Sist i raden av Majornas kyrkogårdar anlades Sanda kyrkogård, senare kallad Västra kyrkogården<sup>10</sup>. Den anlades ute på Sandarna och invigdes den 8 november 1888 av Biskop E. H. Rohde.<sup>11</sup> Kyrkogården ritades av civilingenjören Figge Blidberg (som från år 1907 kom att bli stadens byggnadschef).

Först 2 månader efter invigningen, i januari 1889 togs kyrkogården i bruk och den 27 januari ägde den första gravsättningen rum.<sup>12</sup> Frans August Arfvidsson blev den första som fick sin viloplats på kyrkogården och gravvården finns fortfarande kvar idag. Sanda kyrkogård sträckte sig i öster från det som idag är den högra grindstolpen i huvudentrén, söderut till det område där klockstapeln står idag.<sup>13</sup> Gränsen i norr gick utmed Fridhemsgatan. Västerut sträckte sig kyrkogårdsområdet till det som idag är kvarter 14 och 19. Gränsen gick därifrån snett söderut över dagens kvarter 15, 13 och 12 (se skiss). Runt kyrkogårdsområdet anlades en gråstensmur, uppförd av gråstensarbetarna A. O. Palmqvist och O. Mattson år 1888. Muren blev 6 fot hög och 4 fot bred. Gråstenen sprängdes från bergen söder och norr om kyrkogården<sup>14</sup>.

Kyrkogården omfattade 13 kvarter. Gångsystemet inne i kyrkogården var strikt planerat med raka tvärgångar i nord-sydlig och öst-västlig ritning. De inre 5 kvarteren (2, 3, 6, 7 och 8) hade en rektangulär form med något rundade hörn, medan ytterkvarteren genom sin oregelbundenhet bildade planformen som kyrkogården behöll i ca 10 år. På en kopia av planritningen från år 1888 finns ett förslag till avsatt plats för krematorium i det sydöstra hörnet av kyrkogårdsområdet, men förslaget genomfördes aldrig. De första träden på kyrkogården var almar som planterades i samband med anläggandet. Almarna planterades utmed kvartersgränserna och bildade sålunda alléer inne i kyrkogården. Idag går det fortfarande att avläsa Sanda kyrkogårds kvartersgränser, främst genom att almarna fortfarande står kvar som ett historiskt dokument över den första anläggningsfasen. Kyrkogårdens planform präglades av axialitet, förstärkt genom de raka gångarna och de nyplanterade alléerna. Centralt i planen placerades ett litet kapell av sten med en fasad i nygotisk stil. Kapellet uppfördes mitt framför entrén, i det som idag är kvarter K och stod klart år 1889. Det byggdes av byggmästaren F.O. Petterson och ritades troligen av densamme<sup>15</sup>. Kapellet fick en monumental och central plats i kyrkogården och detta förstärktes genom en cirkelrund plantering mitt emellan kapellet och entrén in till kyrkogården. Entrén var placerad i mitten av det som idag är kvarter A.

<sup>10</sup> Rosén, s. 391

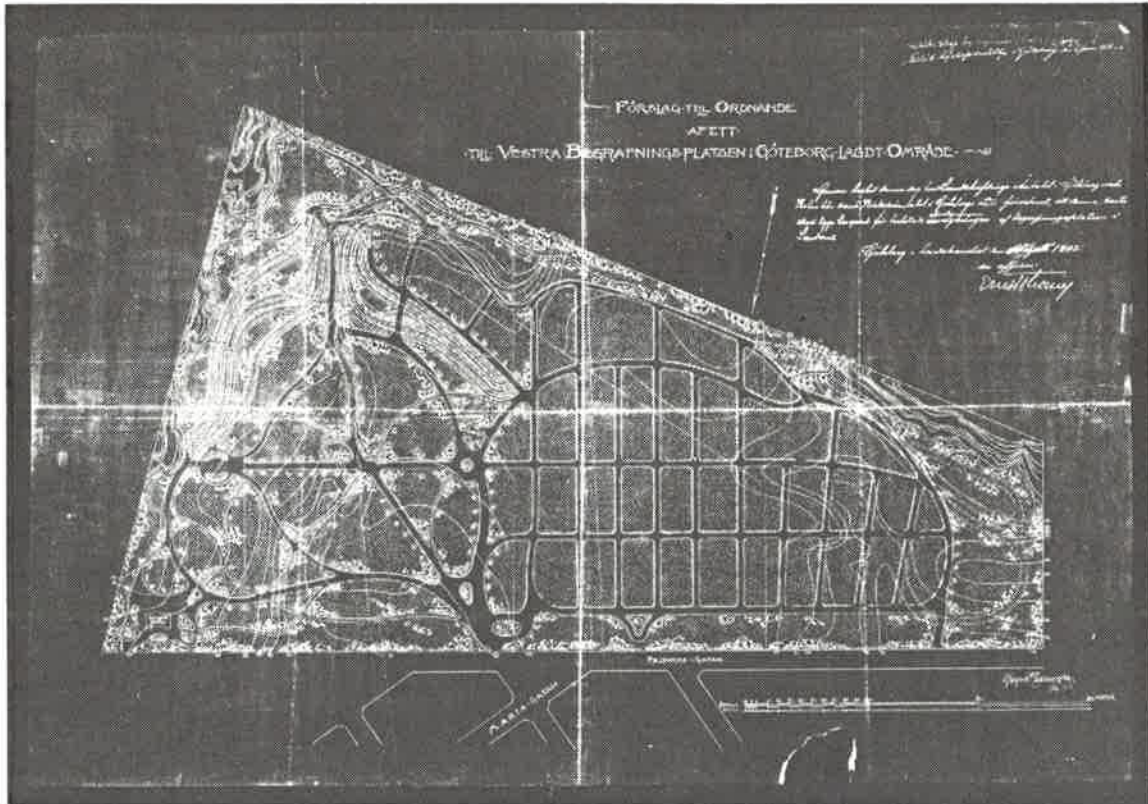
<sup>11</sup> K-O Berg

<sup>12</sup> K-nytt 1988-6, s. 6-7

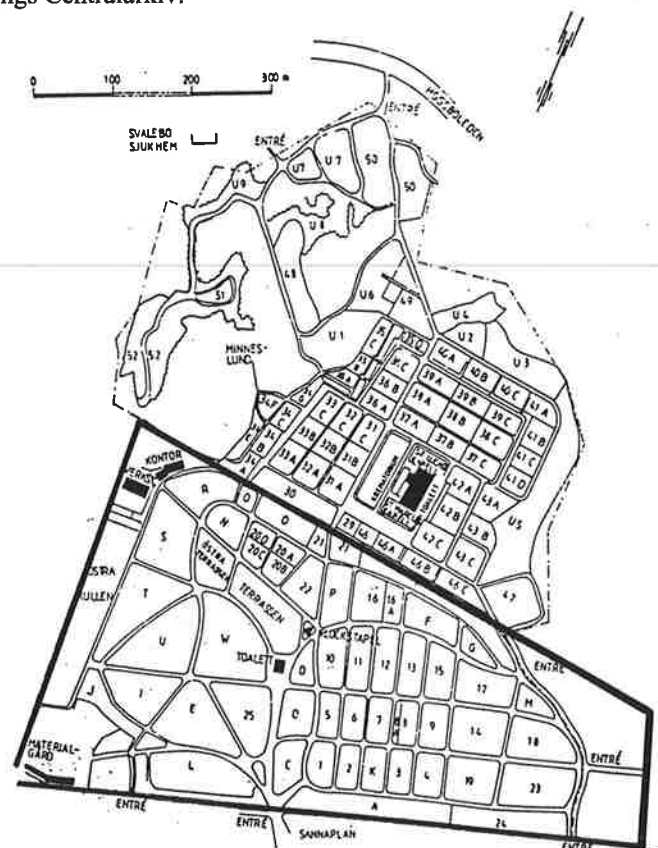
<sup>13</sup> Arbetet 1988-11-31

<sup>14</sup> Kontrakt från år 1888, osorterad i Kyrkogårdsförvaltningens Centralarkiv

<sup>15</sup> Protokoll, Styrelsen för Stadens Vestra begravningsplatser, 6 okt. 1888



Planritning över utvidgningen av Sanda kyrkogård år 1901. Ritningen utfördes av arkitekt Yngve Rasmussen. Göteborgs kyrkogårdsförvaltnings Centralarkiv.



Situationsplan Västra kyrkogården. Utvidgningen från år 1901 är inritad.

Arkitekt Hans Hedlund ritade grindstolparna och entrégrindarna<sup>16</sup>. Sålunda bildade entrén, den cirkelrunda planteringen och kapellet en centralaxel från norr till söder i kyrkogården

År 1896 skulle Övre Husargatan bebyggas, och vid förberedelserna upptäcktes ett stort antal likrester och ben från det som på 1830-talet var en kolerakyrkogård. 1.706 lik flyttades till Sanda kyrkogård och fick där sin sista vila<sup>17</sup>. De fick sin viloplats vid kyrkogårdsmurens södra sluttning<sup>18</sup>.

Under 1800-talets första hälft blev det i Sverige allt vanligare med trädplantering på kyrkogårdarna, då ofta i form av alléer utmed kvartersgränserna. Kvarteren var vid denna tid ofta strikt planerade med raka gångar och regelbundna kvarterssystem. Vid 1800-talets slut och kring sekelskiftet blev det engelska parkidealet populärt i Sverige. Typiskt för denna anläggningstyp är de mjukt rundade gångsystemen, en riklig vegetation och en skogsliknande romantisk miljö. Sanda kyrkogård kan sägas vara en kombination av dessa båda trädgårdsideal. Troligen övervägde det strikta utseendet med regelbundna inre gångsystem, men planformen visar ändå på tendenser till den oregelbundenhet och mjuka form som vid kyrkogårdens första utvidgning kring år 1900, kom att bli helt dominerande.

#### *Rasmussens kyrkogårdsplan från år 1901*

I februari år 1901 inbjöd Styreslen för stadens vestra begravningsplatser till pristävling om anordnandet av utvidgningen av Sanda kyrkogård.<sup>19</sup> I förslaget skulle nytt kapell, inspektorsboställe och krematorium ingå. Hela 18 förslag inkom till styrelsen och tre pristagare utsågs, men vid nästa sammanträde beslöts att inget av förslagen skulle användas. I stället utsågs arkitekt Yngve Rasmussen att med underlag från de tidigare förslagen utföra en ny ritning. Ritningarna antogs och kyrkogården utvidgades med ett stort område om 21 hektar. Kyrkogårdens nya sträckning gränsade österut till Svaleboområdet och mot norr som tidigare, Fridhemsgatan och västerut blev den branta bergväggen en naturlig avgränsning. Söderut gränsade en dalgång, ett stort öppet ängsområde, som ett halvsekel senare skulle komma att bli en del av Västra kyrkogården. Den gamla muren togs bort vid alla sidor utom mot Fridhemsgatan, där muren förlängdes för att sträcka sig utmed hela de nya kyrkogårdsområdets norra gräns.<sup>20</sup> En huvudentré uppfördes mot norr. Den utformades med smidda järngrindar och rusticerade grinstolpar<sup>21</sup>. En entré med järndetaljer förlades också ganska långt österut utmed muren och ytterligare en entré förlades utmed muren, längst åt väster. Övriga sidor av kyrkogården inhägnades med stängsel. Den bäck som rann genom de östra delarna av den nya utvidgningen kulverterades genom kyrkogårdsområdet.

<sup>16</sup> Protokoll, Styrelsen för Stadens Vestra begravningsplatser, 4 aug. 1888

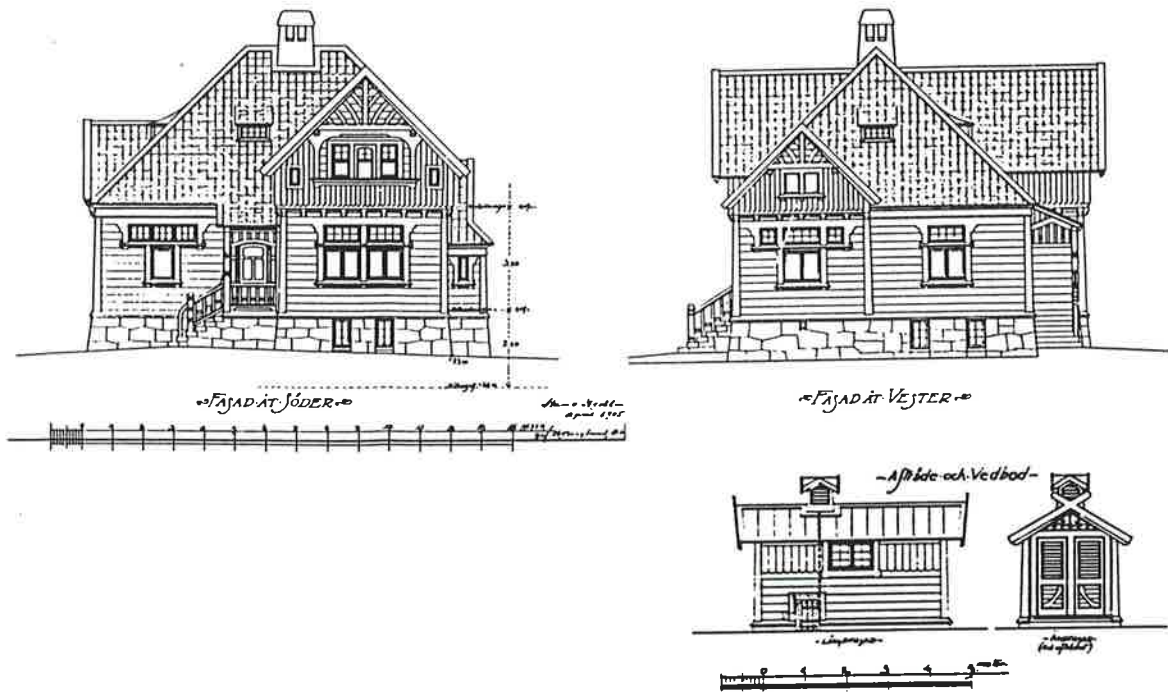
<sup>17</sup> Göteborg i äldre och nyare tid, s. 184

<sup>18</sup> Protokoll, Styrelsen för Stadens Vestra begravningsplatser, 25 sept. 1896

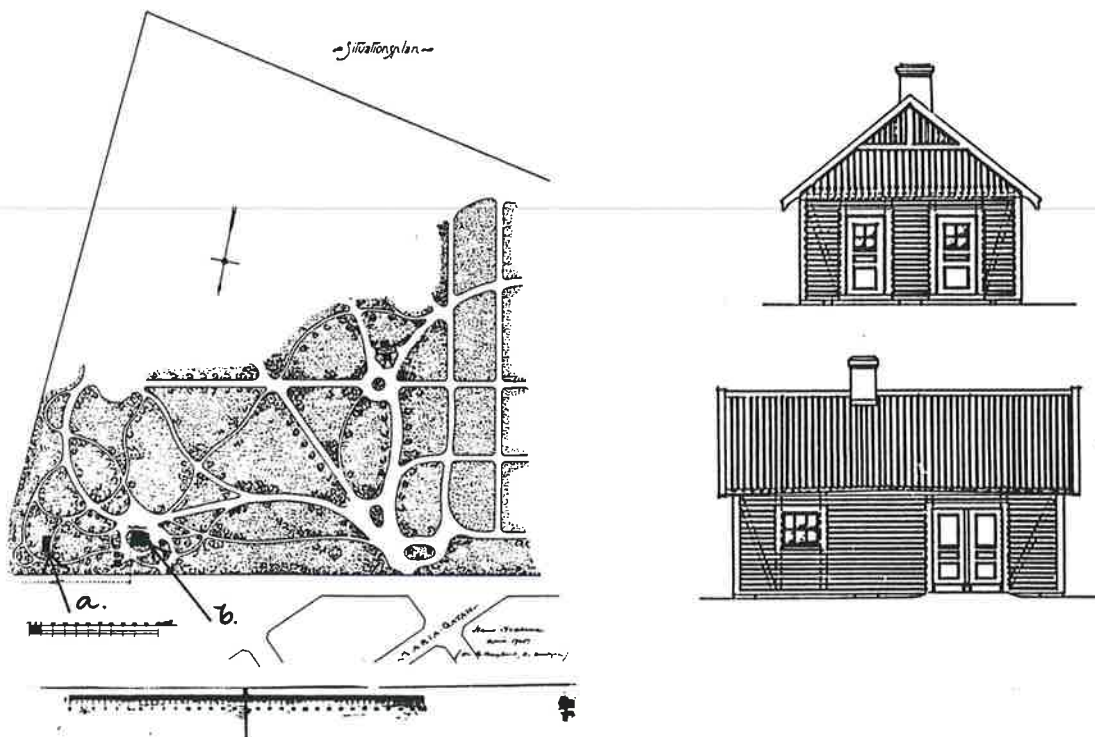
<sup>19</sup> Protokoll, Styrelsen för Göteborgs stads allmänna begravningsplatser, 1 feb. 1901

<sup>20</sup> Protokoll, Styrelsen för Göteborgs stads allmänna begravningsplatser, 1 feb. 1901

<sup>21</sup> Fredberg, del III, s. 27



Ritning, inspektorsboställe och tillhörande avträde/vedbod. Arkitekt Hans Hedlund ritade båda byggnaderna år 1905. Kopia i Göteborgs Byggnadsnämnds arkiv.



Till vänster, situationsplan över de östra delarna av Västra kyrkogården. Ritningen utförd av Hans Hedlund år 1905. (a, smedja, b, inspektorsboställe). Till höger ritning av smedjan. Byggnaden ritades av arkitekterna Zetterström och Jonsson och uppfördes år 1907.

De nya kvarteren öster om Sanda kyrkogårdsplan anlades i sekelskiftesstil och tidstypisk anda med starka influenser av den engelska parken. De relativt stora och till formen oregelbundna kvarteren anlades utmed mjukt rundade gångsystem. Några av kvarteren anlades som terrasser, t ex kvarteren Terrassen och Östra terrassen. Denna delen av kyrkogården var avsedd för familjegravar.

De nya kvarter västerut som kom att angränsa till gamla Sanda kyrkogård fick en form som liknade de äldre kvarteren, den gamla rutnätsplanen bibehölls och förlängdes in i de nyprojekterade delarna. Dessa kvarter planerades som allmänna fält.

### *Rasmussens utvidgning växer fram och kompletteras*

Det tog många år innan den utvidgade kyrkogården fick sin slutgiltiga form. De första åren uppfördes nya byggnader med olika funktioner och kvarteren fylldes ut steg för steg med tidstypiska gravvårdar. Vegetation i form av alléer markerade de nya kvarterens form och gränser.

År 1902 revs torpen Svalebo och Intaget, för att ge plats åt gravkvarter på kyrkogården<sup>22</sup>. År 1905 uppfördes ett inspektorsboställe i den nordöstra delen av kyrkogården.<sup>23</sup> Arkitekt var Hans Hedlund. Byggnaden uppfördes med tydliga drag av jugend i en botten- och en vindsvåning på en kraftigt markerad stengrund. Bottenvåningens fasad var klädd med liggande träpanel. Fasadens övre del var klädd med stående locklistpanel. Taket var tegeltäckt. Byggnaden fungerade som omklädnings- och matsal när den tjänat ut sitt syfte som inspektorsboställe och revs år 1982. Till boställshuset ritade Hans Hedlund år 1905-1906 en byggnad för avträde och vedbod i samma stil som inspektorsbostället.

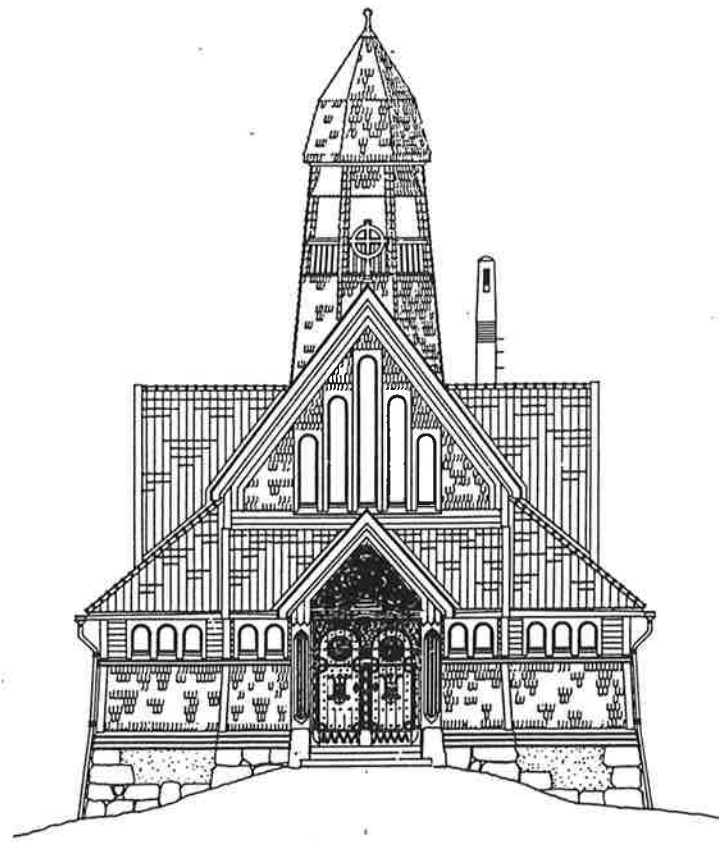
År 1907 uppfördes en smedja ritad av Zetterström och Jonsson arkitekter. Byggnaden placerades i det nordöstra hörnet av kyrkogården i närheten av inspektorsbostället. Den uppfördes som en enkel träbyggnad, med tre rum; materialbod, snickarverkstad och smedja.

Yngve Rasmussen ritade inte bara den nya kyrkogårdens utvidgning utan också St. Matteus kapell som stod klart år 1908. Redan år 1906 hade en inbjudan till arkitekttävling gjorts, där de inbjudna arkitekterna förutom vinnande Yngve Rasmussen var Sigfrid Ericsson, Hans Hedlund, greve Nils Cronstedt och E Thorburn<sup>24</sup>. Kapellet uppfördes efter Rasmussens ritningar i nationalromantisk stil, efter tidens ideal och fick till viss del karaktären av en stavkyrka. Byggnaden bekläddes med träpanel och spån samt hade ett centralt beläget spånklätt torn. Kring kapellet tillkom senare planteringar med Magnolia och barrträd.

<sup>22</sup> Protokoll, Styrelsen för Göteborgs stads allmänna begravningsplatser, 1902

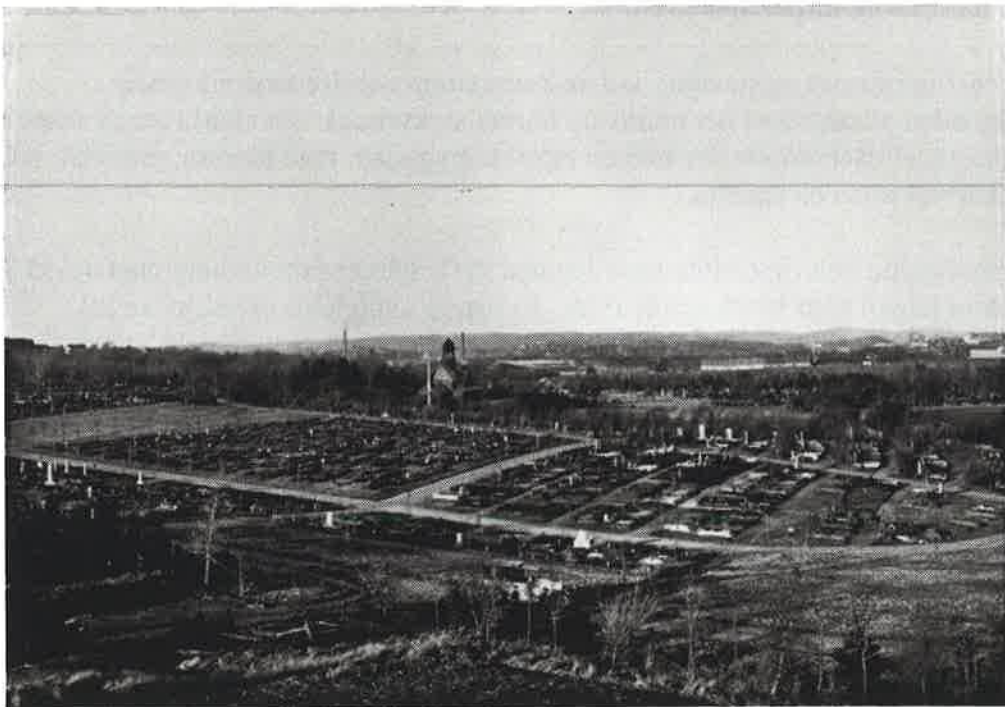
<sup>23</sup> GSMA, Västra begravningsplatsen

<sup>24</sup> Prorokoll, Styrelsen för Göteborgs stads allmänna begravningsplatser, 1906



HUVUD-TÅGAD  
 Yngve Rasmussen  
 Göteborg i juni 1907  
 0 1 2 3 4 5 10 15 20 25 30 35 40 45 50 55 60 65 70 75 80 85 90 95 100

Ritning av St Matteus kapell, år 1907. Arkitekt Yngve Rasmussen. Kopia i Göteborgs Byggnadsnämnds arkiv.



Fotografi över Sanda kyrkogård, uå (troligen ca 1910-15). Göteborgs Stadsmuseums arkiv.

Samma år som det nya kapellet stod klart, år 1908, revs det gamla trots att det bara var 20 år gammalt<sup>25</sup>. En likkällare, ritad av Gustaf Ljungman uppfördes år 1910 där det gamla kapellet had stått (idag kvarter K). Denna likkällare finns kvar idag. År 1917 togs fönstren på den södra fasaden bort och utsidan kläddes med spån. För ombyggnadsritningarna stod arkitekt Gustaf Ljungman. Samtidigt med ombyggnaden utfördes en invändig dekorationsmålning<sup>26</sup>. Dessa kalkmålningar utfördes av dekorationsmålaren Albert Eldh<sup>27</sup>.

När de nya kvarteren i den östra delen av kyrkogården hade anlagts i början av 1900-talet, planterades rader av lindar utmed kvartersgränserna. Träraderna bildade alléer, som idag står kvar orörda. På 1920-talet uppfördes två blomsterkiosker i trä utanför huvudentrén vid Sannaplan.

Även om kyrkogården planmässigt fick en modern och tidstypisk prägel fick kyrkogården som helhet och gravvårdarnas utseende kritik i tidningar under de följande åren. Arkitekten Björner Hedlund kritiserade vid ett av Tekniska samfundets husbyggnadsavdelnings möte, år 1915, Västra kyrkogårdens utformning.<sup>28</sup>

Han ansåg att Västra kyrkogården tillsammans med Östra kyrkogården led brist på planteringar. Hedlund ansåg att planteringarna hade ersatts av sten i form av inramningar, hällar och stenmonument. Hedlund förespråkade trä och järn som gravvårdsmaterial före sten och ansåg att gravvårdarnas verkan till stor del var beroende av inramning och omgivning. "*...Vi borde här, liksom man under de senaste åren gjort i Tyskland, börja återgå till systemet med enkla gravkullar som smyckas med blommor och levande växter, samt små enkla vårdar som ej störa grannskapet eller åstadkomma disharmoni.*"

Han ansåg att Västra kyrkogården skulle erhålla harmoni med hjälp av planteringar som delade in kyrkogården i mindre enheter.

*"Verkan av en gravvård är emellertid också i högsta grad beroende av inramning och omgivning. Begravningsplatserna borde genom planteringar indelas i mindre fält, som kunde erbjuda mera begränsade perspektiv. En dylik indelning borde helst ske genom barrträd, som ju hålla sig grön året om, men även buskar och lövträd kunde komma till användning."*

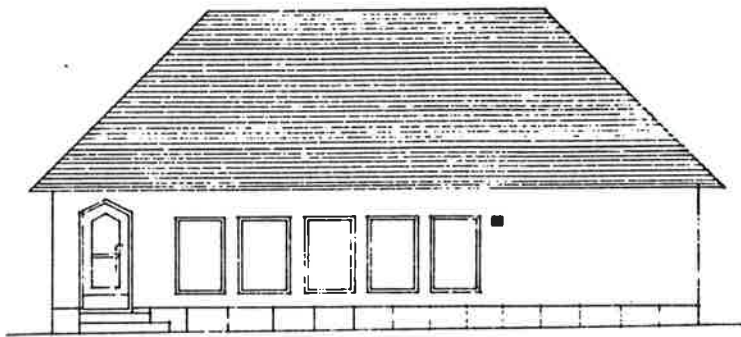
Kyrkogården kompletterades med granar och andra barrträd, någon gång kring 1920 och kanske planterades de som svar på den kritik som framfördes. Barrträden planterades i vissa av kvarterens hörn och även utmed kyrkogårdens norra mur. Familjegravarna som uppfördes i Rasmussens kvarter från sekelskiftet och fram till 1930-talet, var av sten. Gravvårdarna uppfördes oftast med stenram och en kraftig stående gravsten. Parallellt med dessa förekom ett stort antal allmängravar och gravar för de mindre välbärgade. Dessa mer anspråkslösa gravvårdar var vanligen av trä i form av kors eller pålar, ofta med ett omgärdande trästaket eller en sandkulle.

<sup>25</sup> K-O Berg

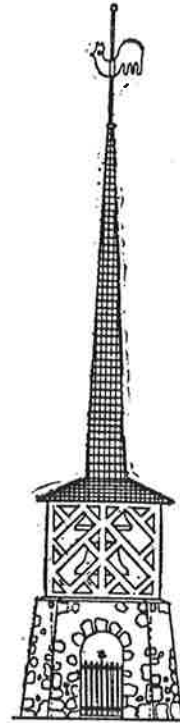
<sup>26</sup> Protokoll Styrelsen för staden Göteborgs allmänna begravningsplatser 1901-1910

<sup>27</sup> Byggnadsmännens protokoll 21/6 1917

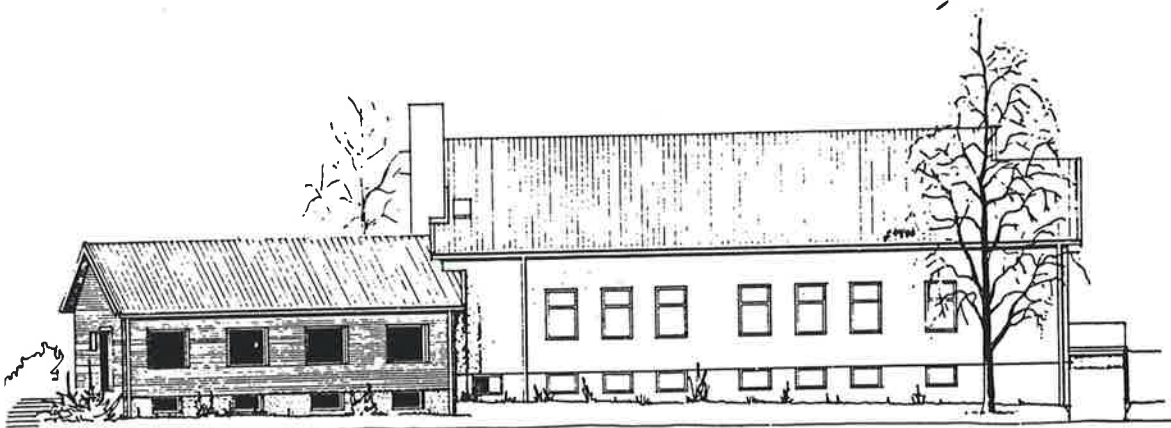
<sup>28</sup> G.T. 23/4 1915, GHM



FASAD MOT VÄSTER



Vänthallen till vänster, ritades av arkitekt Axel Forssén och uppfördes år 1957, Göteborgs Byggnadsnämnds arkiv. Klockstapeln uppfördes i närheten av kapell St. Matteus år 1956, H. T 25/3 1954.



fasad mot nordväst (med springgärdet)

Ekonomi- och expeditionsbyggnaden uppfördes i den gamla delen, längst i öster. Byggnaden ritades av arkitekt Ville Berglund och stod klar år 1954. Göteborgs byggnadsnämnds arkiv.



1914, sexton år efter anläggningen av Västra kyrkogården, kommenteras gravvårdstyperna på Västra kyrkogården i en artikel i G.T. den 2 maj.<sup>29</sup> Man ansåg att gravvårdarna var alltför lika varandra och att variationsrikedomen var liten.

*"Dock utan prydnader äro inte heller alla dessa gravar. Det är blommor, snäckor, enkla träkors, prydnader av glaspärlor, i all sin anspråklöshet gripande tecken på efterlevandes sorg, saknad och kärlek."*<sup>30</sup>

Enligt Björner Hedlund år 1915 fick fattiggravarna de sämsta platserna på kyrkogården.

*"Klasskillnaderna följer med efter döden, vilket ej är att föredra. Dessa klasskillnader förstärks genom de nummerförsedda pinnarna på respektive gravvård. Även här borde en indelning i mindre enheter vara att föredra"*<sup>31</sup>.

Långsamt förändrades kyrkogårdens utseende, gravkvarteren fylldes ut, vegetationen växte upp och inte förrän på 1950-talet skedde några större förändringar av sekelskiftesmiljön.

På 1950-talet startade en ny förändringsfas i Västra kyrkogårdens gamla del. Behovet av nya byggnader hade blivit akut. De gravkvarter som låg i de östra delarna av kyrkogården hade inte börjat användas förrän åren kring 1945 och därför fick denna del av kyrkogården en helt annan karaktär än resten av sekelskifteskyrkogården. Det var också här som de nya förvaltningsbyggnaderna placerades. I de västra kvarteren, som anlagts i Sanda kyrkogårds förlängning, blev utvecklingen liknande. Här låg länge de allmänna gravkvarteren som under 1940-talet förändrades i tidens anda. Därav har även dessa kvarter en karaktär som skiljer sig från sekelskifteskyrkogården.

På 1940-talet uppfördes växthus i de nordöstra delarna av kyrkogården. Dessa byggdes till och kompletterades av arkitekt Ville Berglund år 1951<sup>32</sup>. Eftersom kyrkogården hade blivit stor till ytan och att gravkvarteren till stora delar fyllts ut, hade behovet av en expeditions- och ekonomibyggnad blivit mycket stort. Redan år 1945 ansöktes om byggnadslov, men det beviljades ej. Några år senare, år 1954 beslöt kyrkogårdsfullmäktige i Göteborg att låta uppföra den sedan en tid planerade ekonomibyggnaden på Västra kyrkogården.<sup>33</sup> Arkitekt Ville Berglund omarbetade de tidigare ritningarna, förslaget godkändes och byggnaden uppfördes samma år<sup>34</sup>. Byggnaden kom främst att inrymma lokaler för arbetsstyrkan samt expedition för allmänheten och skapade ett centrum i den östra delen av kyrkogården.

<sup>29</sup> G.T. 2/5 1914, GHM

<sup>30</sup> G.T. 2/5 1914, GHM

<sup>31</sup> G.T. 23/4 1915, GHM

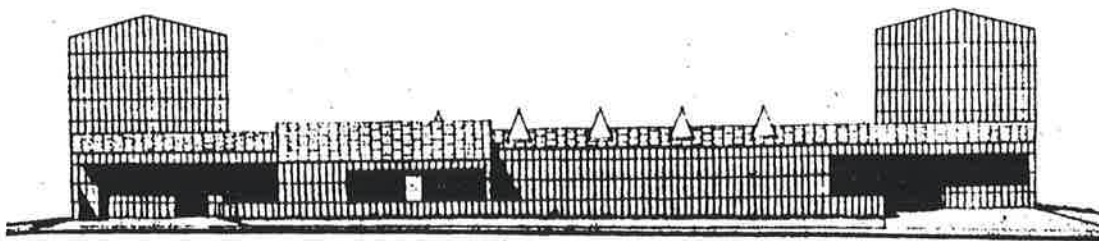
<sup>32</sup> BNA

<sup>33</sup> H.T. 25/3 1954, GHM

<sup>34</sup> BNA



Den senast tillkomna delen på Västra kyrkogården. I bakgrunden syns kapell St Markus. GSM 141-93:11.



Ritning kapellen och krematoriet. Ritningen publicerad i IGNIS 3:1961.

År 1955 uppfördes ett garage i anslutning till den nyligen uppförda expeditions- och ekonomibyggnaden. Det byggdes till år 1972 efter ritningar av arkitekt Voldemars Vasilis <sup>35</sup>. En verkstadsbyggnad, ritad av arkitekt Anders Berglund uppfördes år 1957 <sup>36</sup>. Samma år byggdes en vänthall i vinkel mot St Matteus kapell. Byggnaden ritades, som uppfördes i tegel med skiffertak ritades av arkitekt Axel Forssén <sup>37</sup>.

Strax söder om kapell St Matteus uppfördes år 1956 en klockstapel i samma stil som nämnda kapell. Den invigdes samma år av kontraktsprosten Oscar Cullberg. <sup>38</sup>

År 1973 byggdes ekonomibyggnaden till. <sup>39</sup> År 1979 revs växthus och drivbänkar i det nordöstra hörnet av kyrkogården. I detta område byggdes senare år 1986 nya förrådsbyggnader och materialfickor. År 1982 byggdes vänthallen vid St. Matteus kapell om till omklädesrum och matsal för personal.

### *Sven Brolid - nya delen*

Trots kyrkogårdens stora utsträckning vid 1950-talets början och många nya byggnader, räckte inte platsen till. Kyrkogårdsområdet expanderade ytterligare en gång och den tredje etappen togs i bruk år 1952 <sup>40</sup>. Området projekterades av arkitekt Sven Brolid. <sup>41</sup> Det var också Brolid som ritade krematoriet och de två kapellen, St Markus och St Lukas. Anläggningen invigdes år 1966 av Biskop Bo Giertz. Området fick en strikt utformning med regelbundna, homogena kvarter avdelade med häckar och murar. Lindalléer planterades utmed kvartersgränserna. Mot den gamla delen uppfördes åt norr en mur som idag tydligt skiljer den gamla och den nya delen av kyrkogården åt. Gravvårdarna fick liksom hela det nyprojekterade området en utpräglad efterkrigskaraktär med likformiga gravvårdstyper i räta rader på jämnt avstånd från varandra.

Krematoriet och kapellen uppfördes med tidstypiska drag och ett strikt monumentalt formspråk. Byggnaderna placerades centralt i området. De uppfördes som en enhet med en central byggnadskropp (krematoriet) och två, på den norra och södra kortsidan identiska högre klossliknande byggnadskroppar (kapellen). Fasaderna bekläddes med Ekebergsmarmor. Framför byggnaderna gjordes en gräsplantering.

Öster om krematoriet och de två kapellen, anlades en minneslund som stod färdig år 1973 <sup>42</sup>. Arkitekt var Inga Edler Claesson. I början av 1980-talet utvidgades lunden, även denna gång efter ritning av Inga Edler Claesson. Vid minneslunden tillkom år 1984 skulpturen "Tröst", av skulptören Inger Karlberg <sup>43</sup>.

---

<sup>35</sup> BNA

<sup>36</sup> BNA

<sup>37</sup> BNA

<sup>38</sup> G.T. 15/9 1956, GHM

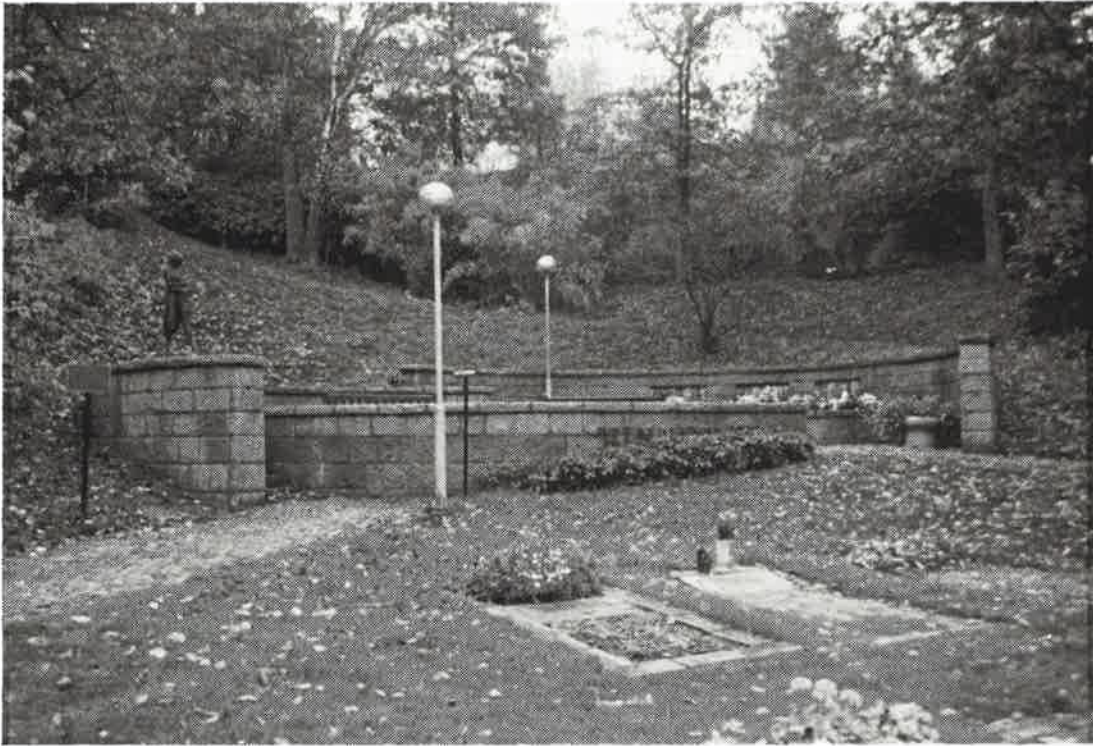
<sup>39</sup> BNA

<sup>40</sup> K-nytt

<sup>41</sup> Arbetet 1988-11-31

<sup>42</sup> Arbetet 1988-11-31

<sup>43</sup> K-O Berg



Minneslunden på Västra kyrkogården. Foto GSM 138-93:16.

Med tiden över 1970- och 1980-talen fram till idag har kyrkogårdsområdet runt den senast projekterade delen kompletterats med urngravfält på sluttningarna upp mot Högsbohöjd. En entré har tillkommit på kyrkogårdens södra sida som leder ut på Högsboleden. Idag är kyrkogården 50 hektar stor och den fjärde största kyrkogården i Göteborgs kyrkliga samfällighet <sup>44</sup>

### **Yrkesgrupper och välkända personer**

Majorna var länge en fattig stadsdel och Västra kyrkogården blev den av Göteborgs kyrkogårdar som hade störst antal allmänna fält. Förr i tiden fick man köpa sin gravplats, och de som inte hade råd till detta fick sig tilldelade en plats på ett allmänt fält. Få allmängravar är bevarade till idag. I kontrast till allmängravarna står familjegravarna kvar för att berätta om de familjer som är begravda på kyrkogården. Många gravsatta på kyrkogården har arbetat som sjökaptener, sjömän och båtsmän. Några kända personer ligger på kyrkogården; Kyrkoherden i Karl Johans församling, Peter Lundén 1849-1906 <sup>45</sup>, lärarna Per Elander 1831-1920 och Karl Johan Rosén 1857-1935 och nykterhetskämpen Bengt Strömberg <sup>46</sup> har alla fått sina vilorum på Västra kyrkogården. Här vilar även publicisten och kåsören E. Eggertz.

---

<sup>44</sup> Arbetet 1988-11-31

<sup>45</sup> Rosén, s. 391

<sup>46</sup> G.T. 2/5 1914, GHM



Muren utmed Västra kyrkogårdens norra gräns. Foto GSM 151-93:33.



Huvudentrén in till Västra kyrkogården från Sannaplan. Foto: GSM 9-94.

## Beskrivning

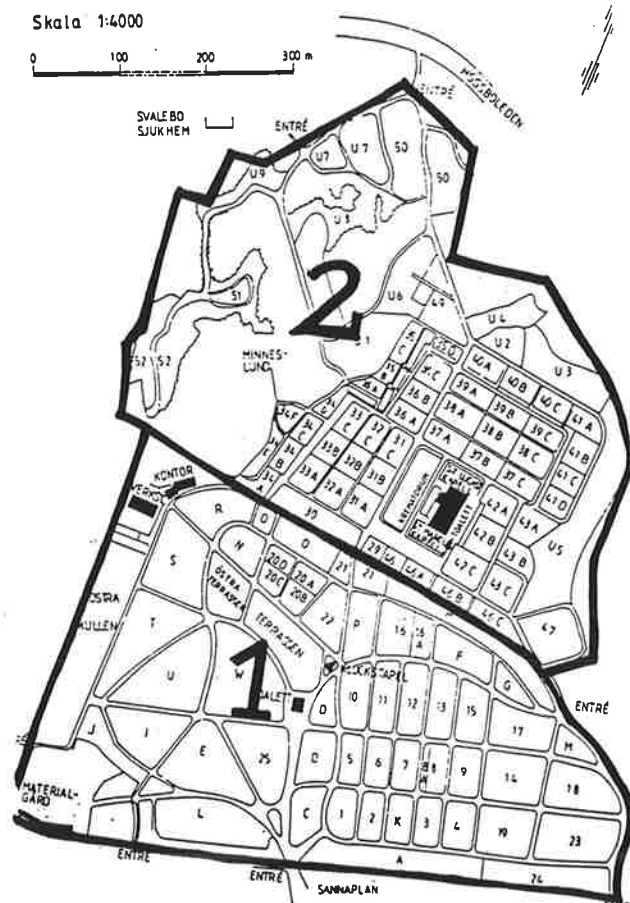
Västra kyrkogården ingår idag i Göteborgs kyrkogårdsförvaltnings västra distrikt. Tomten har fastighetsbeteckningen Sandarna 725:5. Kyrkogården är till ytan mycket stor och i sin helhet svåröverkådlig, men kan sägas bestå av olika delar, som var för sig har en överskådlig form. Största delen av Västra kyrkogården är plan, men ytterområdena i öster, söder och väster ligger i starkt kuperad terräng. Den norra kyrkogårdsgränsen går utmed Fridhemsgatan som är kantad av hyreshus. Västerut gränsar ett mindre industriområde, åt sydväst och söderut ligger skogsområden på sluttningarna upp mot Högsbohöjd. På krönen ligger villor och hyreshus. Här går också den starkt trafikerade Högsboleden. Längst söderut gränsar Högsbohöjdsmotet och utmed den östra kyrkogårdsgränsen ligger Svaleboområdet och Svalebo sjukhem i södöst.

## Omgärdning

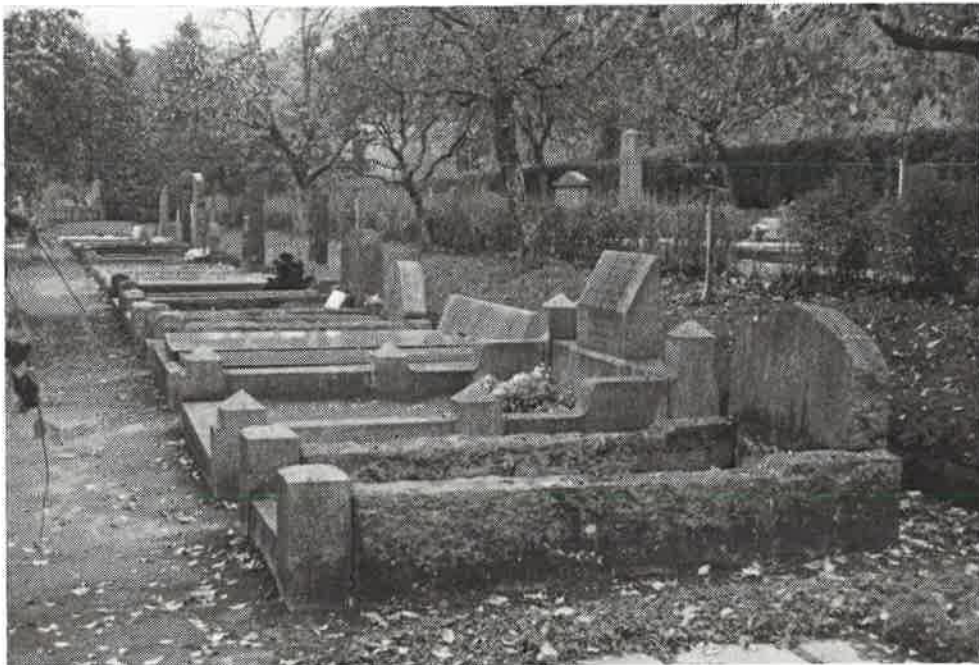
Västra kyrkogården omgärdas norrut av en stenmur. Den gamla gråstensmuren är idag inlemmad i mursträckningen från år 1901. Muren sträcker sig utmed hela den norra kyrkogårdsgränsen och är ca 1 m hög och 0,5 m djup. Den består av stora oregelbundna stenblock och kröns av ett stålstaket som är ungefär 1 m högt. Utmed kyrkogårdens sydvästra gräns omgärdas området av ett staket. Staketet är 1 m högt och av stålplåtstyp. Omgärdning saknas utmed kyrkogårdsgränsen i sydväst, sydöst och i öster.

Västra kyrkogården nås via entréer i norr, väster och söder. Huvudentrén är centralt placerad mitt på kyrkogårdsmuren i norr. Den består av fyra grindstolpar. De inre grindstolparna är 2,5 m höga och de yttre är något lägre. Grindstolparna är av grovhuggen granit med rusticerade sidor. De ursprungliga smidesgrindarna är idag utbytta till höga stålgrindar med ett neutralt, relativt modernt formspråk.

Den nordvästra entrén består av två grindstolpar av gjutjärn. De ursprungliga grindarna är borttagna utan att ersättas. Denna entré anlades sannolikt i anknäring till uppförandet av det inspektorsboställe som mellan åren 1905 och 1982 låg i närheten inne på kyrkogården. Den västra entrén är endast en öppning i staketet. Den södra entrén, ut på Högsboleden är enkelt utformad med stålörsgindar.



Planskissen visar Kyrkogårdens utsträckning, med gamla delen (1) och nya delen (2).



Övre delen av kvarteret Terrassen. Gravvårdarna har kraftiga stenramar och stående sten i varierande höjder. Foto: GSM 138-93:9



## Kyrkogårdens planform och uteende idag

### *Gamla delen (1)*

De delar av Västra kyrkogården som tillkom mellan åren 1888 och ca 1910 kallas idag för gamla delen. Gränsen till det som kallas nya delen är tydligt markerad genom en tegelmur. (se planskiss). Gamla delen rymmer förutom de allra äldsta delarna av kyrkogården (Sanda kyrkogård), utvidgningskvarteren från tiden efter sekelskiftet med gravvårdar från samma period och kvarter anlagda vid tiden efter 1900 men med en modernare prägel. Detta beror på att kvarteren fyllts ut med gravvårdar senare, under 1940- och 1950-talen.

Några rester av den ursprungliga entrén eller den gamla muren finns inte. Den allra äldsta delen av kyrkogården är det området där Sanda kyrkogård anlades år 1888. Spåren från denna kyrkogård är många. Kvarteren 1, 2, samt 5-9 har kvar sin planform från 1800-talets slut. Fortfarande finns gravvårdar från de första åren kvar, främst i kvarteren 3, 6 och 7. Kvarter K fick sin nuvarande form vid rivningen av kapellet. Gravvårdarna i kvarter K är sålunda yngre än angränsande kvarter. Här ligger ända sedan 1910-talet en likkällare. I kvarter A är gravvårdarna liksom i kvarter K yngre än i intilliggande kvarter det vill säga från sekelskiftet. Kvarteret fylldes ut med gravvårdar först efter utvidgningen, då entrén som låg här togs bort och muren lades om.

Många gravvårdar i de äldsta kvarteren är familjegravar. I kvarter tre står fortfarande ett stort antal obeliskformade homogena gravstenar kvar som en helhet och som ett dokument över den första kyrkogården. I denna äldsta del finns även ett antal gravar med järnstaket, buxbomshäck och sedumtäckta ytor kvar. Vissa av de gamla kvarteren i det som ursprungligen var Sanda kyrkogård har under senare tid kompletterats med mindre urngravfält. Dessa delar har länge varit allmänna och med tiden blivit tomma, för att därefter fyllas ut på nytt.

Gångarna i denna delen av Västra kyrkogården är 3,5-4,5 m breda och asfalterade. Almaller står utmed kvartersgränserna och träden är till viss del från tiden kort efter anläggningen av Sanda kyrkogård, vilket innebär över 100 år.

Genom utvidgningen efter sekelskiftet fick kyrkogården en ny karaktär som till stora delar bevarats till idag. Kvarterens planform har bevarats och deras karaktär är i stort sett desamma idag, även om ytorna är kompletterade med nya gravvårdar. Fortfarande är kvarteren till ytan relativt omfattande och de har behållit den mjuka rundning som planerades efter sekelskiftet. Det går tydligt att utläsa kvarterens ålder och hur de planerades med gångsystem och vegetation. Välbevarade kvarter med prägel av det tidiga 1900-talet som bör nämnas i sammanhanget är kvarter L, E, W, Terrassen och Östra terrassen. I dessa kvarter finns särskilt många gravvårdar från tiden runt sekelskiftet till 1920 och flera exempel på god konstnärlig utformning. Höjderna varierar. Gravvårdarna har vanligen en konstnärligt utformad stenram vänd mot gången och stående gravsten av ljus granit. Många gravvårdar har också dekorativa stenkulor, stenurnor, eller andra konstnärliga detaljer och ibland enkelt järnstaket.



Del av kvarteret Östra kullen, med homogena gravvårdar i terrasserat område. Foto: GSM 126-93:21.



Kapell St Matteus, ritat av Yngve Rasmussen år 1907. Foto GSM 139-93:27.

Entrén och muren från sekelskiftet står kvar, men deras ursprungliga utseende har förändrats kraftigt, då entrégrindarna är utbytta. St. Matteus kapell från år 1908 står i blickfånget från entrén och bidrar med sin nationalromantiska utformning till den bevarade sekelskiftesprägel.

Hela kyrkogårdsområdet fylldes inte ut under de första decennierna. Därför finns det kvarter i den gamla delen som är från 1940- och 1950-talen. I anknytning till de gamla kvarteren från 1888 fylldes kyrkogården ut åt väster med kvarteren 14, 18, 19 och 23 och delar av 24. Dessa är av en helt annan karaktär än de äldre kvarteren även om kvarterensformerna anpassades till den gamla delen. Lönnar platerades utmed kvarterens gränser och dessa träd fullföljer idag almalléernas sträckning västerut och i nord-sydlig riktning. Kvarteren och gravvårdarna har en tidstypisk efterkrigsform, och skiljer sig mycket från de angränsande gamla kvarteren. De karaktäriseras av långa rader av likformiga, låga gravvårdar, ofta med en stenram vänd åt gången. Låga häckar och moderna träd planterades för att dela in kvarteren i mindre enheter.

Ett annat exempel på ett senare anlagt kvarter är Östra kullen som ligger i ett terrasserat område längst österut i den gamla delen. Kvarteret anlades någon gång på slutet av 1940-talet och gravvårdarna i detta kvarter visar en tidstypisk utformning och en nästan extrem homogenitet. Kvarteret är mycket långsträckt och gravraderna är långa. Terrasserna förstärker likformigheten, då gravraderna separeras från varandra i höjd. Kännetecknande för gravvårdarna från denna period är relativt tunna gravvårdar i mörka polerade graniter med tunna stenramar. Gravvårdarna är relativt sparsamt dekorativt utformade. Dekorationer på stenarna kan t ex vara klassicernade formelement såsom pilastrar eller t ex facklor.

Vissa kvarter i den gamla delen är helt förändrade. Ett exempel är kvarter 20 A-D, som tidigare var allmänna kvarter. Kvarter 20D var endst till för barngravar<sup>47</sup>. Dessa kvarter rymmer idag urngravar från perioden kring 1945 till idag.

### *Byggnader i gamla delen*

Västra kyrkogårdens gamla del rymmer idag många olika byggnadstyper med varierande ålder. Den äldsta byggnaden är St. Matteus kapell, ritat av Yngve Rasmussen och uppfört år 1908. Byggnaden är belägen i den norra delen av kyrkogården, monumentalt placerad framför huvudentrén. Framför kapell St Matteus sammanstrålar gångar från sydöst, sydväst, öst, väst och norr.

Kapellet har idag till stora delar kvar sitt ursprungliga utseende exteriört. Den arkitektoniska utformningen är starkt präglad av det fornnordiska formspåret, som var mycket populärt i Sverige kring sekelskiftet fram till omkring år 1910. Byggnaden liknar till viss del en stavkyrka.

Källarvåningen är grovt putsad och har fönsteromfattningar i mönstermurat tegel. Hela fasaden är klädd med brunlaserad träpanel i form av varierande spån eller

---

<sup>47</sup> Intervju Åke Johansson, Västra kyrkogården 1993-11-10



Vänthallen, idag omklädnig och matsal. Byggnaden ritades av arkitekt Axel Forssén och uppfördes år 1957. Foto: GSM 112-93:20



Klockstapeln som uppfördes först år 1957. Foto:GSM 112-93:23

liggande smal panel. Taket är klätt med eternitplattor utom på kapellets södra sida där ett mindre parti är klätt med kopparplåt. Kapellet har fyra entréer. Huvudentrén är placerad på kapellets norra fasad. En mindre entré på den östra sidan leder via en utvändig trappa upp till kapellets bottenvåning. På samma sida och även på den västra fasaden leder en trappa ned till en entré i källarplan.

Kapellets fasader åt norr, öster och väster är försedda med fönster. Den södra gaveln är helt spånklädd. Fönstren är smala, höga och bågformade och placerade högt upp. De är blyinfattade, med hexagonformade glas. Mindre rundbågade fönster med likadan spröjsning är placerade direkt under taksprånget på byggnadens samtliga sidor. Fönsterfodren är grönmålade.

Den norra och den södra gaveln kröns vardera av ett kors. Den norra gaveln är mer accentuerad än övriga. Här är den mycket rikt dekorerade huvudentrén placerad. Entrépartiet är dekorativt utformat i trä med snidad ornamentik i fornnordisk stil. Hela partiet är målat rosa. De två rundade entrédörrarna är av trä med dekorativa träsniderier och fornnordiskt inspirerade järnbeslag. Dörrarnas nedre delar är klädda med smitt järn, dekorerat i tidstypiskt mönster. Entrépartiet omges av två kanellerade pilastrar. En monumental trappa, dekorerad med en lyktstolpe på vardera sidan, leder upp till huvudentrén. Lyktstolparna har en utformning som anknyter till kapellets stil och står på rusticerade socklar av granit.

Tornet som tidigare krönte kapellet togs ned efter en brand år 1968<sup>48</sup>. St Matteus kapell fungerar idag som gudstjänstlokal för den Rumänska Ortodoxa kyrkan och interiören har anpassats till sin nya funktion. Väggarna inne i den stora salen är nyligen dekorerade med ikoner. Trots ommålningen finns ursprungligt måleri kvar i den södra delen av salen.

I vinkel mot kapellet ligger en mindre, en våning hög tegelbyggnad, ritad av arkitekt Axel Forssén, och uppförd som vänthall år 1957. Fasaden är av gult tegel och det valmade taket är skifferklätt. Byggnadens fem fönster finns på den östra fasaden. Den ursprungliga entrédörren av trä med två glasrutor är placerad på den östra fasaden och är idag igensatt. Den södra gavelns entré är en stor garagedörr. Byggnaden fick sin nuvarande funktion som omklädningsrum och matsal vid en ombyggnad år 1982<sup>49</sup>.

Klockstapeln som står söder om kapell St Matteus byggdes först år 1957. Den är uppförd i trä på en kraftig betongsockel. I sockeln finns ett fönster. Överbyggnaden är av trä, målat mörkbrunt och konstruktionen gör det möjligt att se klockan utifrån. Taket är spånklätt och kröns av ett kors, liknande de som kröner kapell St Matteus.

Så långt österut man kan komma i den gamla delen, i det sydöstra hörnet står expeditions- och ekonomibygnaden, samt verkstadsbyggnaden. Båda byggnaderna är ritade av arkitekterna Ville och Anders Berglund.

<sup>48</sup> GMA, Västra begravningsplatsen.

<sup>49</sup> BNA



Ekonomi- och expeditjonsbyggnaden på Västra kyrkogården. Foto GSM 139-93:19.



Nya delen av Västra kyrkogården. I bakgrunden syns kapellen och krematoriet. Foto:GSM 141-93:29.

Den förstnämnda byggdes år 1957 och är uppförd i två delar. Den lägre delen är en våning hög och inrymmer expeditionslokaler och den högre delen av byggnaden är uppförd som en souterrainbyggnad för matsal och omklädning. Expeditionsdelen är uppförd i gult tegel med tegeltak och matsalsdelen är putsad grågul och har tegeltak.

I närheten av ovan beskrivna byggnad ligger verkstaden som också uppfördes år 1957. Byggnaden är uppförd i rött tegel och har ett modernt betongtegeltak. Fasaden har en stor garagedörr och två mindre moderna entréer.

I det nordöstra hörnet av kyrkogården, nära Fridhemsgatan, ligger två förrådsbyggnader, ritade av Nils Andreasson arkitektkontor AB och uppförda år 1986<sup>50</sup>. Byggnaderna är av trä med stora plåtdörrar och tegeltäckt tak. I samma område finns stora materialfickor för grus och sand samt komposteringsmaterial.

### *Nya delen (2)*

Det område som idag kallas nya delen anlades på 1950-talet och invigdes år 1966. Hela området skiljer sig från den gamla delen av kyrkogården både beträffande gravvårdar, bebyggelse och vegetation. Denna sisttillkomna del av kyrkogården ligger i ett flackt område söder om den gamla delen och fortsätter söderut uppför sluttningarna mot Högsbohöjd. I området är gravkvarteren regelbundet placerade kring ett centralt beläget krematorium och de två tillhörande gravkapellen. I de uppåtstigande skogspartierna ligger oregelbundet placerade yngre gravkvarter.

Dalområdet präglas av strikta kvarter med gravvårdar från tidsperioden 1950-1970. Kvarteren är homogent utformade och markerade med lindalléer och murar. Planformen är ofta kvadratisk eller rektangulär, med undantag från de kvarter som gränsar till sluttande skogspartier och berghällar. Krematoriet och de båda kapellen St Marcus och St Lukas är centralt placerade i området. De bidrar med sitt modernistiska formspråk till den efterkrigsprägel som dominerar hela området. Urnkvarteren på sluttningarna upp mot Hösbohöjd och Svaleboområdet har alla en oregelbunden planform, anpassade till terrängen. Kyrkogårdsområdet kring krematoriet och de två kapellen är en kontrast till de naturlika kvarteren i skogspartierna.

Kvarteren utmed muren mot den gamla delen, kvarter 30, 29 samt 46A-C är strikt homogena. Gravvårdarna står i långa raka rader på gräsyta utan stenram. Dessa kvarter var länge allmänkvarter men har förändrats och har idag en modern prägel. Idag finns några få allmängravar kvar.

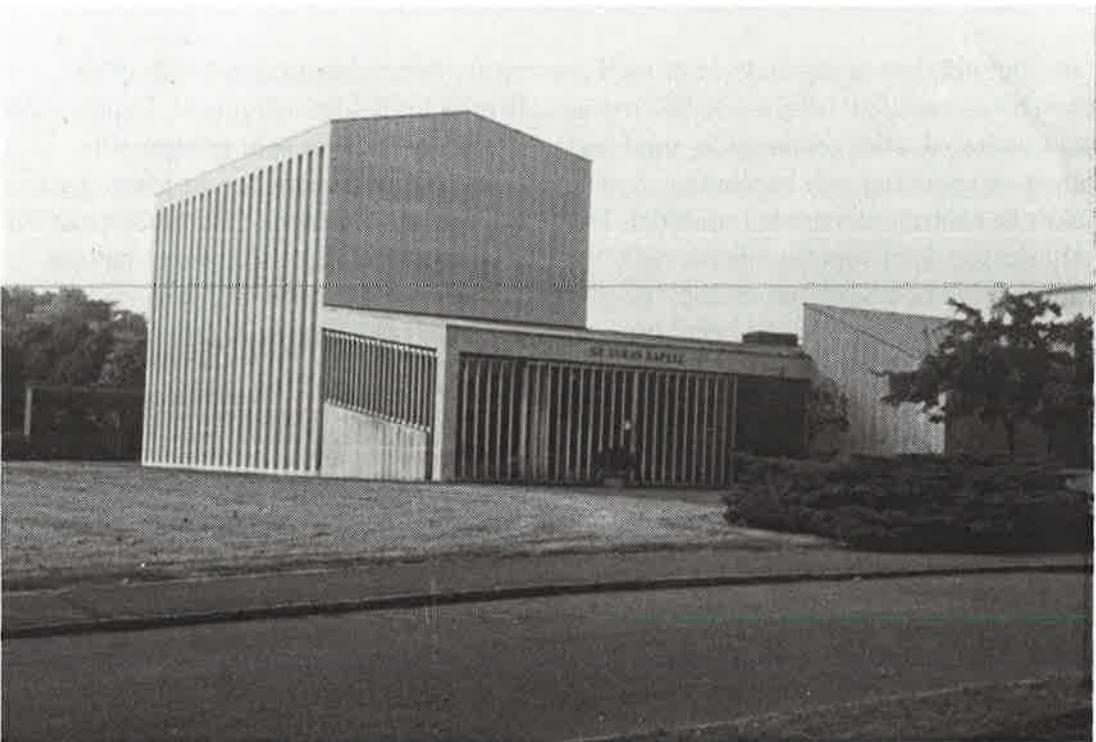
Mest utmärkande av kvarteren i det flacka området är den kvartersenhet som ligger direkt öster om kapellen. Kvarteren 31-33 A-C har en mycket strikt planerad karaktär. De skiljer sig från övriga kvarter i nya delen genom sin exakta utformning och välplanerade yta. Gravvårdarna är en enhet med kvarteret och har en stram formgivning. Varje kvarter omgärdas av en mur med sluttande gräsyta ut mot avgränsande kvarter.

---

<sup>50</sup> BNA



Umlund 51 på Västra kyrkogården. Gravvårdarna här är från 1990-talet. Foto GSM: 137-93:32



St Lukas kapell. Foto GSM 141-93:32.



Innanför muren i varje kvarter står rader av gravstenar från 1950-talet. På insidan av den omgärdande muren hänger inskriptionsplattor från samma tidsperiod som de stående gravstenarna.

I kvarterten längst österut (34 A-E, samt 35 A-D) förekommer främst stenramar med liggande inskriptionsplatta. Gravvårdarna här är näst intill identiska. Kvarteren söder om krematoriet och de två kapellen (36 A-C, 37 A-C 38 A-C och 39 A-C) liknar varandra. De har avgränsande häckar och homogena gravvårdar utan stenram på gräsyta. I gränsen mot de skogsliknande urnkvarteren på sluttningarna ligger kvarter 40 A-C, 41 A-C samt 43 A-C i två nivåer. Kvarterens nedre delar består av kistgravar de övre dearna av urngravar.

I de sluttande delarna av kyrkogårdsområdet som ligger i skogsområdena mot Högsbo, har urnlundarna en oregelbunden form och gravvårdarna är placerade i terrängen på ett naturligt sätt. Gravvårdarna i dessa kvarter (urnlund 1, 2 och 6) är från perioden 1970 fram till idag. Urnlund 5 är den största urnlund och sträcker sig över ett vackert sluttande naturområde. I urnlund 4 och 5 finns gravvårdar från 1970-talet som är inhuggna i bergväggen. Denna gravvårdstyp förekommer inte längre.

Kvarter 51 är ett av de sist tillkomna kvarteren på Västra kyrkogården. Här finns gravvårdar från 1990-talet. Dessa varierar i utformning och material och en tendens till ett rikare symbolspråk syns tydligt på gravvårdarna.

#### *Krematoriet samt St Marcus och St Lukas kapell*

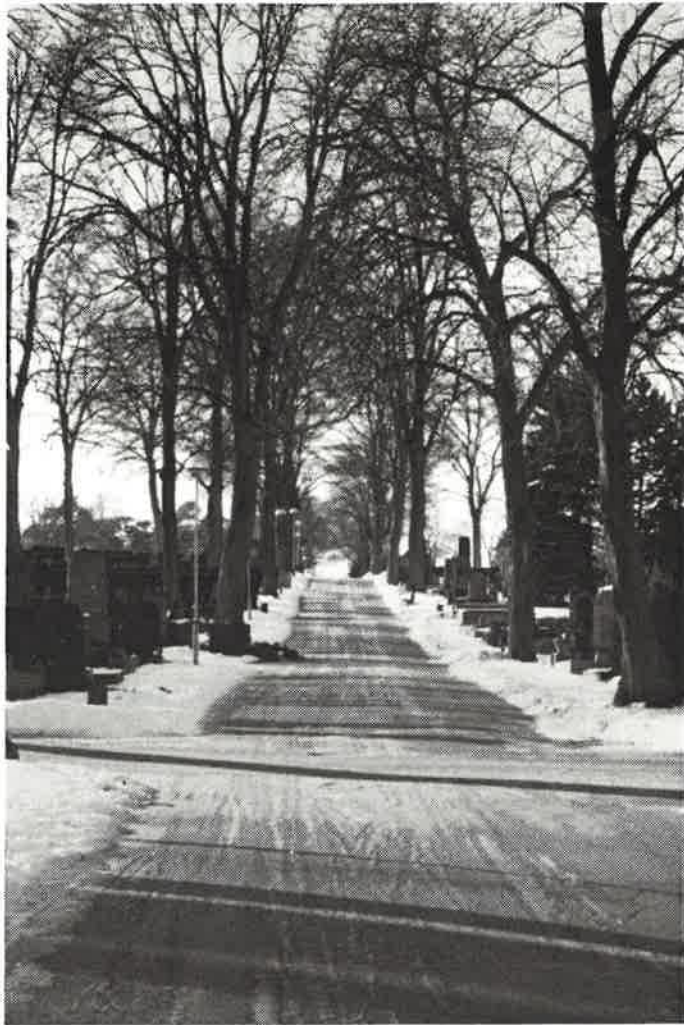
Den Nya delen av Västra kyrkogården domineras av den kraftfulla byggnad från mitten av 1960-talet som innehåller krematorium och de båda kapellen St Lukas och St Markus. Byggnaderna som är ritade av Sven Brolid. De två kapellen är identiska och sammanlänkade genom en lägre byggnadskropp (krematoriet). Kapellen har ett strikt modernistiskt formspråk med en extrem monumentalitet förkroppsligad i byggnadernas höjd och de marmorbeklädda fasaderna. Den norra byggnadskoppen är St Markus och den södra St Lukas. Båda kapellens entréer är vända österut och ingår i en fönstervägg med höga och smala fönster och som gör det möjligt att utifrån se hela det invändiga entrérummet. Entrépartierna är länkade till varsin hög och kraftig byggnadskropp som inrymmer bisättningsrum. Långsidorna har mycket smala fönsterspalter av hela fasadens höjd. Det blir en formmässig effekt som förstärker byggnadens modernistiska uttryck.

Interiören har samma formspråk som exteriören. Enkla, rena ytor förmedlar lugn och harmoni. St. Markus har på altärväggen en mosaikutsmyckning av Halmstadkonstnären Waldemar Lorentzon med hänvisning till Upp. 2:10 "Var trogen intill döden så skall jag giva dig livets krona"<sup>51</sup>. St. Lukas altärvägg pryds av en skulptur utförd av Bengt Inge Lundqvist med motivet Jesus stillar stormen<sup>52</sup>.

---

<sup>51</sup> K-O Berg manus

<sup>52</sup> K-O Berg manus



Den gamla almallén, vy västerut från korsningen kvarter D och 10. Foto: GSM 9-94.



Fält med granplantering nära huvudentrén. Foto: GSM 9-94.

Bakom kapellen och likaså under jorden ligger krematoriet. Det är byggt som en loggia med betongpelare av enkel modell, sluttande tak samt med en kraftig skorsten på mitten av byggnaden. Området framför krematoriet och de båda kapellen är gräsbevuxet.

## Vegetation

### *Gamla delen*

De äldsta träden i den gamla delen av Västra kyrkogården är almar<sup>53</sup>. De står kvar runt de gamla kvarteren från Sanda kyrkogård och är idag över 100 år gamla. Sanda kyrkogårds gräns på 1880-talet är synlig vid en studie av trädraderna runt kvarteren idag. Ett fåtal almsjuka träd har tagits ned. Ask ersätter idag de almträd som måste tas ned.

När kyrkogården utvidgades vid sekelskiftet planterades uteslutande lindar i de nya alléerna utmed de nyanlagda kvarteren. Idag är alléerna ståtligt höga och markerar tydligt kvarterens form och gångarnas sträckning genom kyrkogården. Ett fåtal lindar har gallrats ut.

I kyrkogårdens västra delar från tiden efter 1900, står idag lönn utmed kvartersgränserna och bildar alleér som fullföljer de gamla almalleéernas sträckning västerut. I kvarter 13 står lönn och alm blandat.

Kring kapell St Matteus står barrträd och även Magnolia och Benved. Granarna i de norra delarna av kyrkogården, t ex i kvarter L, A och på planteringear i kvarterns hörn är troligen 50-70 år gamla. I kvarter P, 22, W, C och A och i det nordöstra hörnet av kyrkogården står ett fåtal bokträd, som sannolikt planterades någon gång i början av 1900-talet.

I den östra delen av kyrkogården står idag en tuja-allé, som sträcker sig utmed hela Östra kullen och längsmed kvarter J, T och S mittemot. Tidigare stod också tujor, cypresser samt olika typer av barrträd mellan varje gravrad på Östra kullen, men träden togs ned nyligen. Området är terrasserat och träden planterades troligen vid anläggningen av kvarteret omkring år 1940.

År 1969 blåste en kraftig storm ned ca 100-150 träd på kyrkogården. Störst antal träd blåste ned i kvarteren A, L och 23. Nyplantering skedde följande år av de vintergröna trädarterna, men alléträden ersattes aldrig<sup>54</sup>.

---

<sup>53</sup> Alla uppgifter om vegetation på Västra kyrkogården har lämnats av Matina Erhardsson, Västra kyrkogården

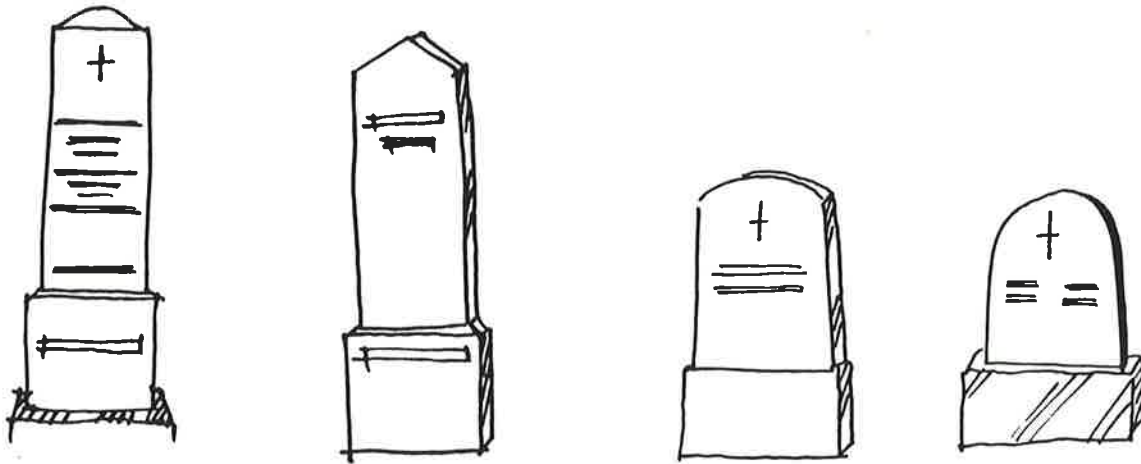
<sup>54</sup> Intervju Åke Johansson



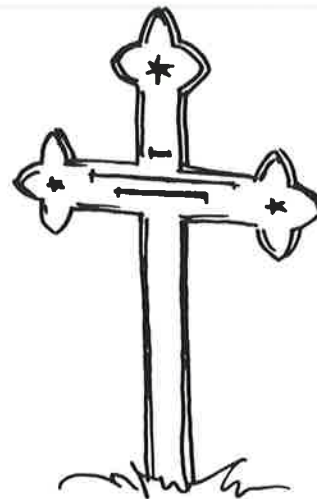
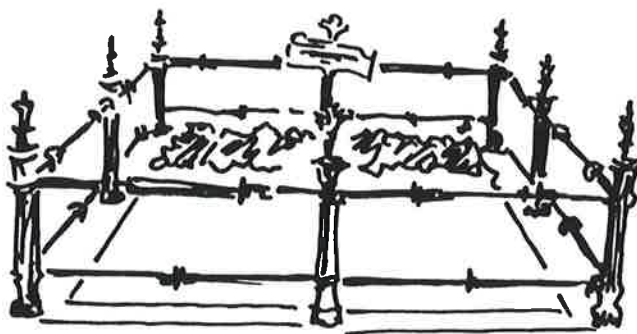
Allé utmed kvarteren 37, 38 och 39 i nya delen av Västra kyrkogården. Foto GSM 141-93:30

*Nya delen*

I Kyrkogårdens modernare delar består alléerna främst av lind. Alléerna står utmed kvartersgränserna mot de större gångarna och bildar på så sätt enheter i den platta terrängen. Oxel i raka rader står i kvarter i 37-39 A-C, samt 42 A-C. I kyrkogårdens södra delar står några lönnar som bildar en kort allé utmed kvarteren 49 och U6, samt på den motsatta sidan. I den nya delen står mindre träd spridda i de olika kvarteren, varav ett vanligt förekommande exempel är *Malus* (pyramidäpple). Minneslunden i den östra nya delen, består av två delar. Den nedre arkitektritade delen med plats för blommor och lyktor ligger intill berget och på gränsen till ett naturligt skogsområde. Den övre delen, själva lunden som nås via en lång trappa, ligger som en öppen gräsmatta, inbäddad i ett naturligt skogsparti.



Tidstypiska gravstenar från slutet av 1800-talet i kvarter 3 . Till vänster, den statusfyllda obesliskformade stenen, som förekommer i stort antal i de äldsta kvarteren på kyrkogården.



Järnstaket och järnkors från 1800-talets slut. Till vänster grav nr 18, kvarter F. Till höger grav nr 25B kvarter E.

## Gravvårdstyper

Västra kyrkogården visar på en stor variationsrikedom beträffande gravvårdstyper från sent 1800-tal, fram till dagens gravvårdstyper. De äldsta gravvårdarna på kyrkogården är från slutet av 1880-talet.

På 1880- till 1890-talet hade det i Sverige utvecklats många olika gravvårdstyper i olika material. Mot slutet av 1800-talet växte stenindustrin fram i Sverige<sup>55</sup>. Maskinell tillverkning av gravvårdar blev vanligt förekommande och kataloger över gravvårdstyper började ges ut under denna period. Nu utvecklades även gjuteriverksamheten och gjutjärn intog plats som det mest använda dekorationsmaterialet på kyrkogårdarna i form av staket, inskriptionsplattor och rena gjutjärnsvårdar i form av tex kors.

Den obeliskformade gravstenen är vanlig för gravplatser från *1880-talet fram till tiden runt sekelskiftet*. I början av 1900-talet kallades denna gravstenstyp även för "bautasten"<sup>56</sup>. Formen var förknippad med status, vilket innebar att ju högre gravstenen utformades, desto "finare" var gravplatsen<sup>57</sup>. Denna gravstenstyp förekommer i stort antal på Västra kyrkogården, främst i den äldsta delen av kyrkogården. Stenarna står vanligtvis med äldre stenram och såväl med som utan järnstaket. Gravvårdarna är i allmänhet släta med polerade sidor. Förutom den vanliga obeliskformade gravstenen förekommer från samma tidsperiod en gravstenstyp med grovhuggna sidor och slät framsida med inskription. Dessa gravstenar är vanligen av en mörkare granit och står med en äldre typ av stenram. Korset är den vanligast förekommande symbolen på gravvårdar från slutet av 1800-talet, men andra förekommande symboler är stjärnor och ankare. På Västra kyrkogården finns som på övriga gravvårdar inom Västra distriktet en stark anknytning till marina yrken.

Samtidigt med ovan nämnda gravvårdstyper var järn ett populärt gravvårdsmaterial. På Västra kyrkogården finns inte så många järnstaket kvar i förhållande till hur många som torde ha förekommit under perioden. Gjutjärnsstaket på äldre stenram förekommer i de flesta fallen på Västra kyrkogården i kombination med en stående hög sten. Dessa staket varierar i höjd och utformning och det finns flera med samma typ av formgivning. På kyrkogården förekommer även exempel på gravvårdar i form av ett järnstaket på äldre sten- eller järnram. En inskriptionsplatta (även kallad gravplåt<sup>58</sup>) hänger vanligtvis på en kortsida. Inskriptionsplattan föreställer ofta en pergamentsrulle, men det finns lika många exempel på en enklare typ med rektangulär form. Det finns ett fåtal gjutjärnsvårdar som skiljer sig ytterligare från de ovan beskrivna och det är gravvårdar i form av järnkors med inskription och enklare dekoration. Parallellt med de mer påkostade gravvårdarna har det förekommit områden med enklare gravvårdar av trä. Dessa var antingen träkors eller pålar nedstuckna i marken, med eller utan trästaket. Inga av dessa har bevarats.

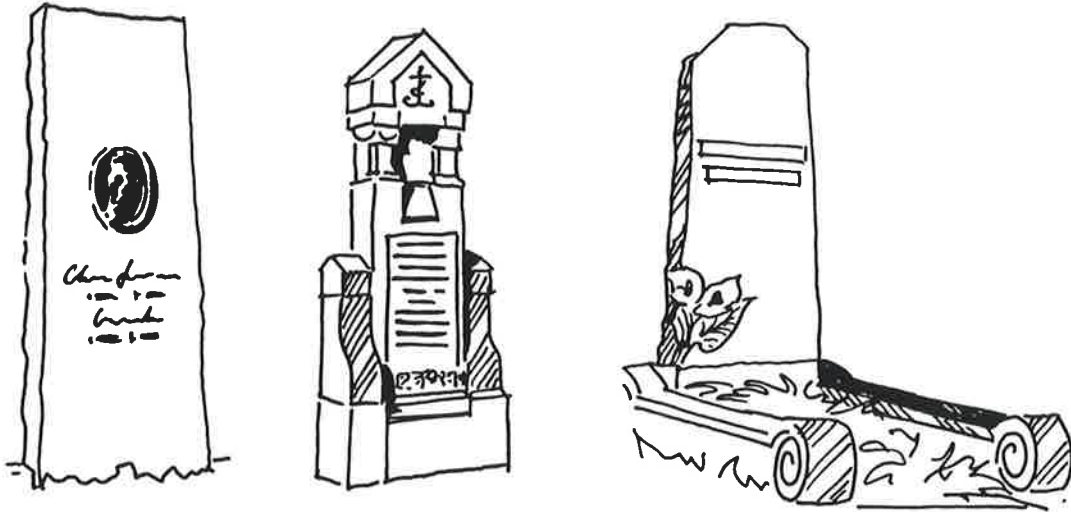
---

<sup>55</sup> Stämberg s. 15

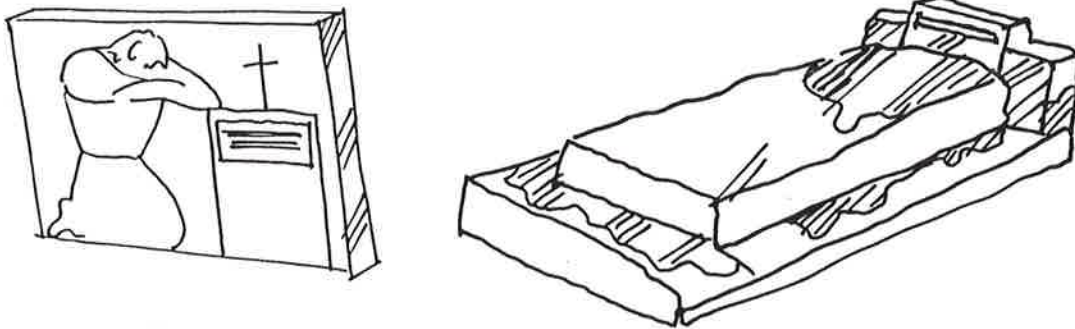
<sup>56</sup> Stämberg s. 15

<sup>57</sup> Wadsjö s. 67

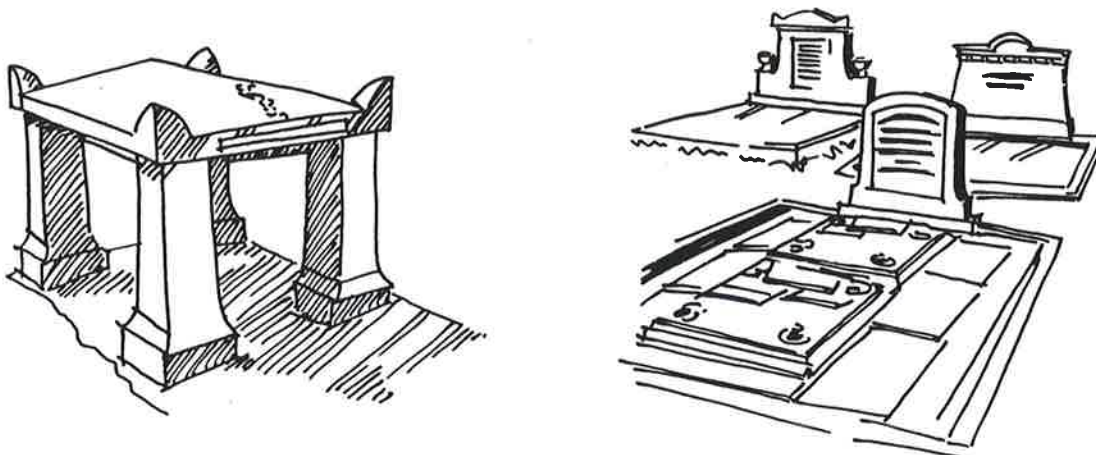
<sup>58</sup> Mannerstråle s. 25



Gravvårdar från perioden kring sekelskiftet. Till vänster och i mitten, gravar i kvarter E och till höger en grav i kvarter A.



Två gravvårdar från 1920-talet. De vänstra i strikt klassicerande stil, grav nr 445 i kvarter W. Till höger en kraftig grovhuggen gravsten i enhet med stenramen och locket, grav nr 59 i kvarter E.



Till vänster 1930-talsgrav i kvarter C. Till höger, tidstypiska 1930-talsgravvårdar i kvarter W.



Det *tidiga 1900-talets* gravvårdar finns i ett mycket stort antal på Västra kyrkogården. Gravvårdarna varierar i höjd och kan kännetecknas dels av höga och kraftiga stående gravstenar av ljus granit med stenram och dels av låga gravstenar som ofta utgör en arkitektonisk enhet tillsammans med ramen. Jugendstilen och den goda konstnärliga utformningen är påtaglig i ett stort antal av dessa gravvårdar. Kvarter L, E, W, Terrassen och Östra terrassen visar många goda exempel på gravvårdar från denna tidsperiod. Familjegravarna låg i de östra delarna av kyrkogården och de allmänna gravkvarteren i de västra delarna, väster om kyrkogårdens äldsta delar. Dessa områden som främst innehöll trävårdar, har idag förändrats kraftigt och har en modern karaktär.

I Sverige började utvecklingen inom gravkonsten att få en förändrad inriktning i början av 1920-talet <sup>59</sup>. År 1919 kom boken "Kyrkogårdskonst" av kulturhistorikerna Wadsjö och Ambrosiani, med en kritisk syn på gravkonstens utveckling från sent 1800-tal fram till tjugotalet. Samfundet för Hembygdsvård ordnade år 1928 en utställning med gravvårdar, ritade av den tidens mest framstående arkitekter. I samband med utställningen gavs boken "Gravkonst" ut, med förslag och anvisningar om kyrkogårdar och vårdars utformning. Även på Stockholmsutställningen 1930 fanns en separat avdelning med gravstenar i funktionalistisk stil. Debatten var livlig. Gravstensformerna utvecklade en renhet, både i materialbearbetning och utformning. Västra kyrkogården visar många exempel på hur de stående gravstenarna utvecklas allt mer mot renare former, enklare typsnitt och lägre höjdmått. Stenarna från perioden 1920-1930 är bredare än tidigare och ramarna utgör vanligen en enhet med inskriptionsstenen. Formspråket är enkelt och ytorna släta. Viss stenhuggarkonst förekommer med bladrankor, facklor och dekorationer såsom t ex stenkular och ovanligt bearbetade stenytor är vanligt.

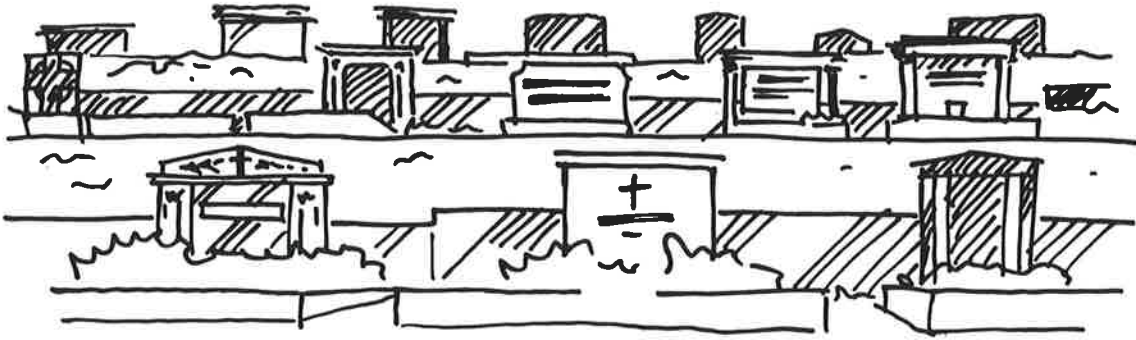
Efter andra världskriget utvecklades en ny gravvårdstyp <sup>60</sup>. Den karakteriseras av låga breda gravvårdar, vanligtvis i granit och med enkla relativt smäckra stenramar av samma material. Genom restriktioner beträffande nyproducerade gravvårdars höjdmått från kyrkogårdsförvaltningens sida, kom gravvårdskatalogerna från denna tidsperiod att fyllas av varianter på den låga breda gravvårdstypen. Detta resulterade i sin tur i att större delen av de gravstenar som uppfördes under efterkrigstiden fick ett likriktad utformning. Antalet urngravar ökade och gravstenarna minskade i storlek. En annan orsak till gravstenarnas homogena utseende är att stenindustrin fick det svårt efter kriget och utrymmet för konstnärlig utveckling begränsades därför kraftigt.

Gravvårdarna på Västra kyrkogården från 1940- till 1960-talet är relativt homogena i form, material och typografi. Stenarna är förhållandevis låga och breda och ramarna smäckra, vanligen av granit. Stenytorna är släta och ofta polerade. Färgerna varierar från svart till rosaröd, men det övervägande antalet är i mörka nyanser. Under denna tidsperiod blev det vanligt med symboler som facklor, nedåtvända facklor, pelare, oljelampor, kors, ankare, uppstigande solar, strålande stjärnor, rosor, slingrande blomsterrankor mm. Också många liggande stenar är från denna tidsperiod och har samma karaktärsdrag som de stående stenarna från samma tid dvs släta, ofta polerade stenytor.

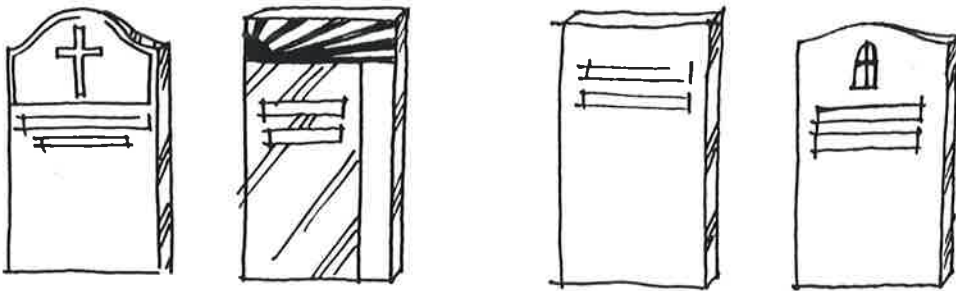
---

<sup>59</sup> Stämberg s. 15

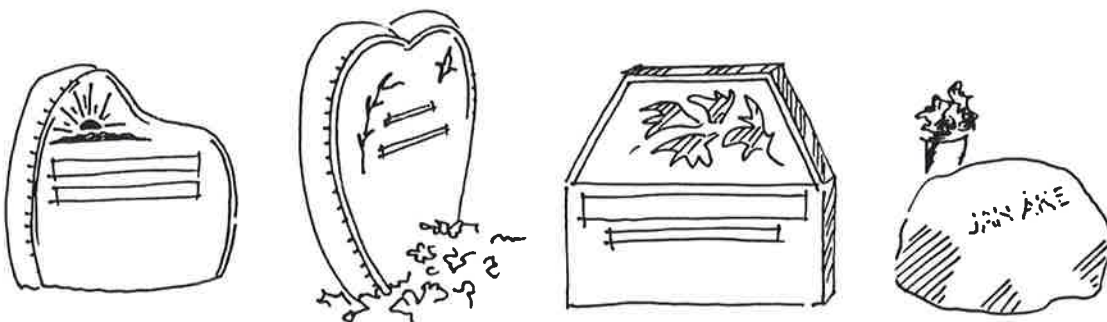
<sup>60</sup> Stämberg s. 17



Kvarteret Östra kullen med homogena gravvårdar från 1945-1950.



Tidstypiska gravvårdar från 1960-talet i kvarter 37B.



1990-talsgravvårdar i kvarter U4.

Ett gott exempel på ett tidstypiskt välplanerat kvarter från denna tidsperiod är Östra kullen som ligger i den östra delen i ett terrasserat område. Gravvårdarna i detta kvarter visar en tidstypisk utformning och en nästan extrem homogenitet.

Västra kyrkogården finns det ett mycket stort antal stenar från 1970 fram till idag, vilket beror på att kyrkogården haft stora expansionsytor. Gravvårdarna från denna tidsperiod är vanligen enkla med en stram typografi. Ett stort antal kvarter i den Nya delen har homogena tidstypiska gravvårdar från denna tidsperiod. Fram till år 1973 såldes alla gravplatser i Sverige vilket gjorde att allmängravar, gravar för de som inte kunde betala gravplatsen, var vanligt. Efter 1973 förekommer inga allmängravar. På Västra kyrkogården finns allmängravar kvar i bl a kvarter 43 och 44. De står kvar trots att kvarteren gjorts om under senare tid.

De gravvårdar som representerar *1980/90-tal* ligger till största delen i Västra kyrkogårdens urnfält och visar en tendens till personligare utformning av gravvården än tidigare efterkrigsdecennier. Ett rikare och personligare form- och symbolspråk blir allt vanligare.

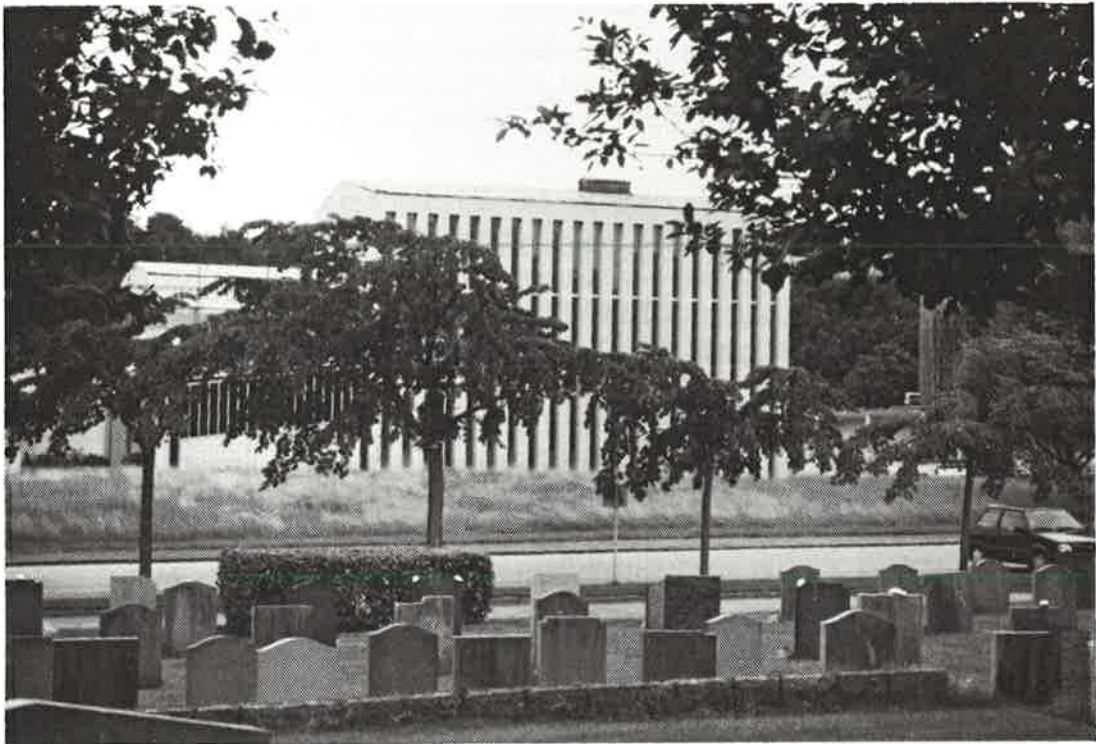
### **Sammanfattande karaktäristik**

Västra kyrkogården har utvidgats två gånger och visar spår av tre utvidgningsfaser; år 1888, 1901 och mitten av 1950-talet. I den äldsta delen från år 1888 står de först planterade almarna kvar och visar tydligt den gamla kyrkogårdsgränsen och kvartersindelningen. Kvartersgränserna i den äldsta delen av kyrkogården har idag i stort sett samma form som år 1888. Kyrkogårdens första gravvård, från år 1889, finns bevarad tillsammans med ytterligare ett antal gravvårdar från de första åren. I samma kvarter som det första kapellet stod finns idag en likkällare kvar från år 1910.

Den andra anläggningsfasen från år 1901 och åren därefter omfattar ett stort område och anläggningens utformning är här av två slag; i väster mer strikta kvarter som utgör en utvidgning av 1888-års kyrkogård och i öster oregelbundet utformade kvarter i en terränganpassad plan. Mittgången med huvudentrén och kapellet från år 1907 utgör gränsen mellan de båda kyrkogårdsdelarna. De östra delarna har till stor del bevarats till idag. Ett stort antal gravvårdar från perioden 1900- till 1930 finns kvar. Kvarteren har till stora delar kvar sin form. Lindalléerna som troligen planterades på 1920-talet står kvar utmed de gamla kvartersgränserna. Med tiden har vissa kvarter förändrats och kompletterats med nya gravvårdar från 1970-talet och framåt, men i sin helhet har karaktären av en sekelskifteskyrkogård bevarats. St Matteus kapell står kvar som en central och monumental punkt mittemot huvudentrén. Byggnaden bidrar i sitt formspråk till att bevara en sekelskiftesatmosfär. Den västra delen, anlagd för allmänna kvarter, förändrades under 1940- och 1950-talet, då de gamla gravvårdarna togs bort och nya tidsenliga gravvårdar anlades efter raka gångsystem.



Gamla delen. Till vänster ser vi kvarter W och till höger Terrassen. Lindallén i denna delen av kyrkogården är gammal och många gravvårdar från perioden 1901-1935 är bevarade Foto: GSM 151-93:36.



Nya delen. Området karaktäriseras av moderna gravvårdar och den centralt placerade kapell- och krematoriebyggnaden. Foto GSM 112-93:5.

Den sk nya delen började anläggas på mitten av 1950-talet, men invigdes inte förrän år 1966. Den är i sin strikta utformning en kontrast till de äldre delarna av Västra kyrkogården. Krematoriet och de två kapellen har en central funktion i området som i övrigt är stramt och överskådligt planerat. Vissa av de i området först anlagda kvarteren har kvar sitt formspråk och kvarteren har ännu inte kompletterats med gravvårdar av allför avvikande slag. Lindalléer skapar raka linjer i det platta landskapet.

Uppåt sluttningarna mot Högsbohöjd har ett flertal urngravfält tillkommit under de senare decennierna. Kvarteren kan karaktäriseras av naturområden med olika typer av mindre gravvårdar, naturstenar och till viss del personligt utformade gravstenar, men det finns även homogena kvarter med likformiga gravvårdar.



## Kulturhistorisk bedömning och bevarandeförslag

Västra kyrkogården är en historisk miljö som ger en bild av begravningskulturens historia från sent 1800-tal fram till idag. Kyrkogårdens gravplatser berättar inte bara om formvariationer och smakförändringar utan även om personer och yrkeskategorier som förekommit i stadsdelen. Det är en viktig uppgift att precisera de kulturhistoriska värden som Västra kyrkogården rymmer. Definieras och uppmärksammas dessa värden kan delar av historien bevaras och bli en del av framtiden.

I det följande avsnittet ges en sammanfattning av de lagar som reglerar värden av våra begravningsplatser och som berör kyrkogårdarnas kulturhistoriska värden.

### Kulturminneslagen

Kulturminneslagen (SFS 1988:950) ger landets kyrkliga miljöer och begravningsplatser ett lagligt skydd. I 4 kap, 11 § sägs:

*"I värden av en begravningsplats skall dess betydelse som en del av vår kulturmiljö beaktas. Begravningsplatserna skall vårdas och underhållas så att deras kulturhistoriska värde inte minskas eller förvanskas."*

Kulturminneslagens 4 kap, 13 §:

*"För begravningsplatser som är anlagda före år 1940 krävs tillstånd av länsstyrelsen*  
*- för att utvidga eller på något annat sätt väsentligt ändra begravningsplatsen,*  
*- för att där uppföra någon ny byggnad eller fast anordning eller riva eller*  
*väsentligt ändra befintlig byggnad eller fast anordning. "*

Väsentlig ändring av fast anordning, omfattar bl a:

- ändring av hägnad,
- ändring av material eller färgsättning på anordning inom kyrkogården, större ändring av gravkvarter och vägsystem
- samt åtgärder som i sig själva inte är väsentliga, men som får betydelse för anläggningens helhetsverkan om de upprepas, såsom borttagande av gravramar, staket o dyl kring gravplatser, ändrad trädvegetation, ändrad markbehandling inom gravvården <sup>61</sup>.

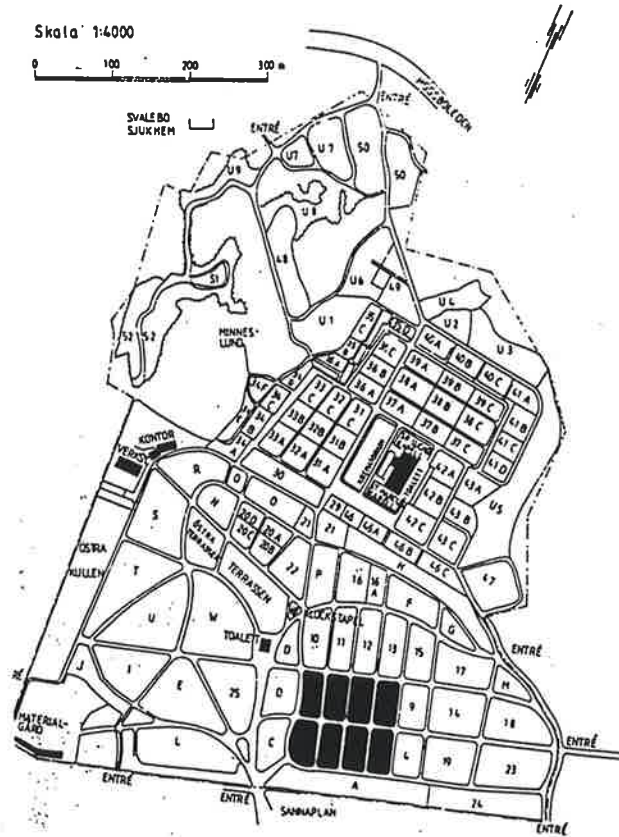
### Begravningslagen

De lagparagrafer som särskilt behandlar kyrkogården och dess delar med anknytning till kulturhistoriska värden är 7 kap, 25-27 §§, samt 37. I 25 § sägs:

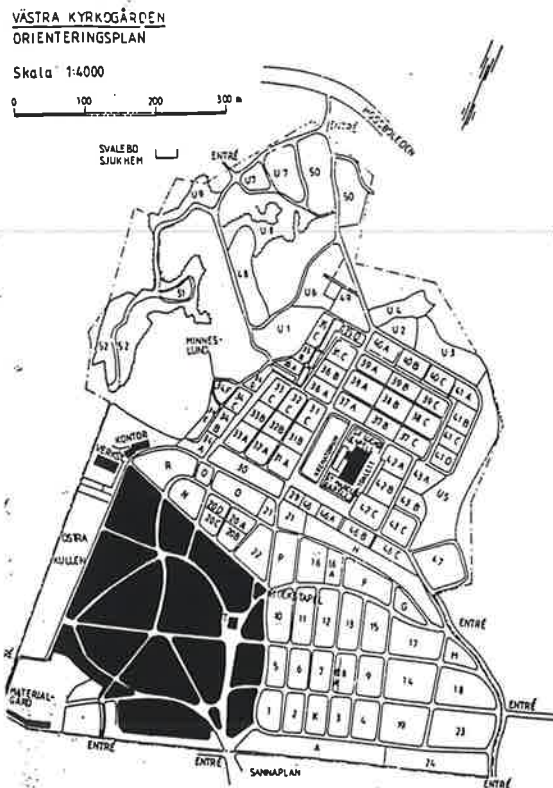
*"Gravplatsen får förses med gravanordning, om det inte strider mot vad som är avsett att gälla för den del av begravningsplatsen där gravplatsen är belägen."*

---

<sup>61</sup> Hoberg, föredrag 1990



Planskiss a. Skissen visar Västra kyrkogården med de äldsta kvarteren från år 1888 markerade.



Planskiss b. Skissen visar Västra kyrkogården. Kvarteren från utvidgningen år 1901 i den östra delen markerade.



I 26 § sägs:

*"Gravrättsinnehavaren bestämmer gravanordningens utseende och beskaffenhet. Detsamma gäller gravplatsens utsmyckning och ordnande i övrigt. Upplåtaren får dock besluta de begränsningar i gravrättsinnehavarens bestämmanderätt som är nödvändiga för att tillgodose en god gravkultur."*

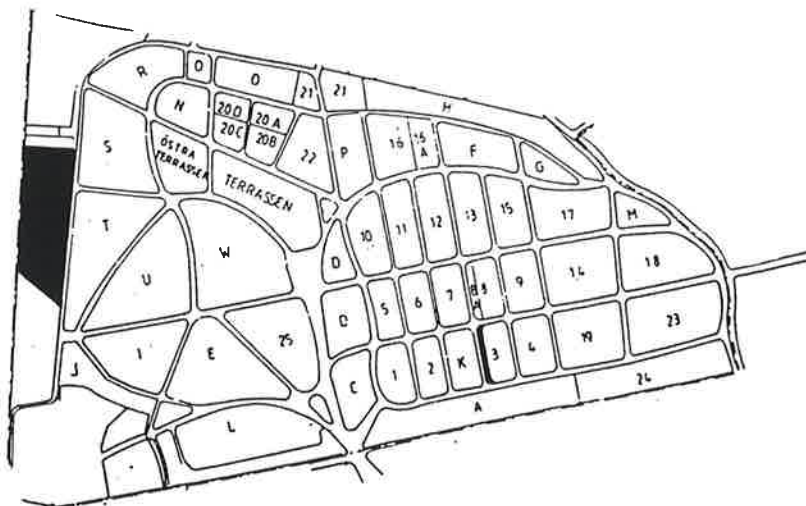
32-37 §§ behandlar vad som gäller efter gravrättens upphörande. 37 § behandlar särskilt kulturhistoriskt värdefulla gravvårdar och gravanordningar:

*"Om en gravanordning har tillfallit upplåtaren och den är av kulturhistoriskt värde eller av något annat skäl bör bevaras för framtiden, skall upplåtaren om möjligt lämna kvar den på platsen. Om gravanordningen ändå måste föras bort från gravplatsen, skall den åter ställas upp inom begravningsplatsen eller någon annan lämplig eller därtill avsedd plats".*

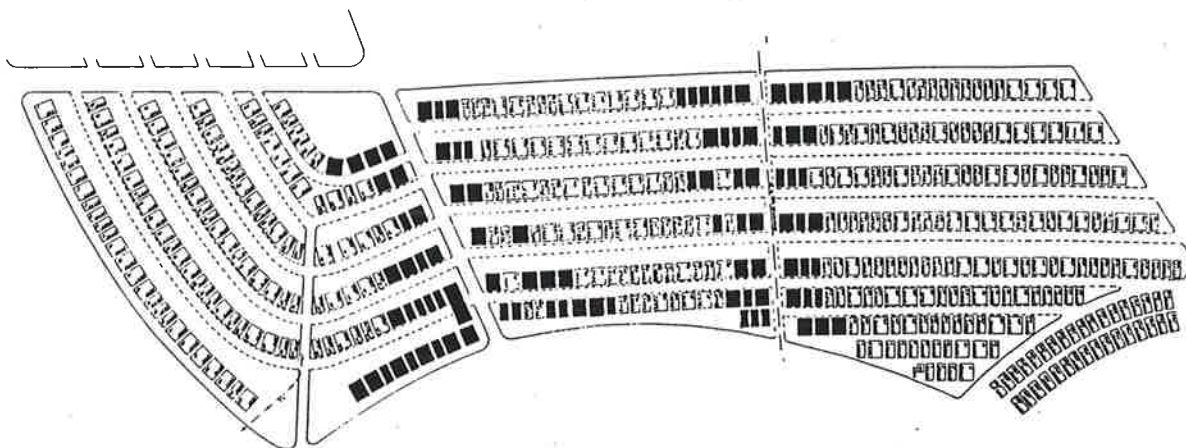
### **Bevarandeförslag**

Följande karaktärsdrag och delar av kyrkogårdsmiljön har bedömts väsentliga att bevara ur kulturhistorisk synpunkt:

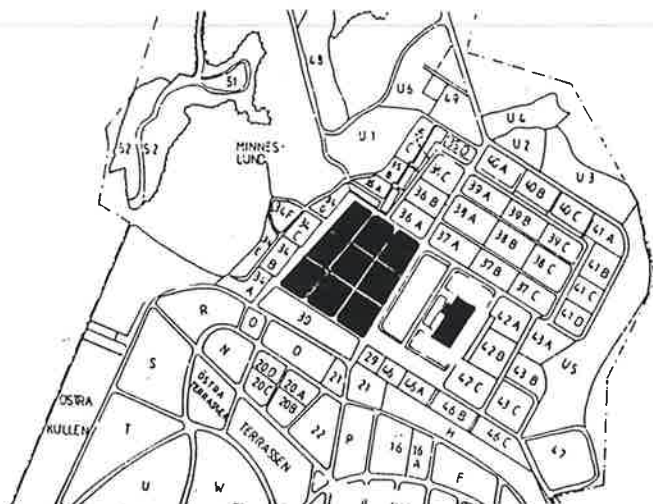
- Planformen i den äldsta delen av kyrkogården skall bevaras. Kvarter 1-3, och 5-8 har samma form som vid anläggandet. Äldre stenramar bör återanvändas, speciellt om stenramen är vänd mot gången. De gångar som idag är grusade bör ej asfalteras. Almarna i den äldsta delen av kyrkogården visar Sanda kyrkogårds utbredning samt kvarterens planform och skall bevaras. (se planskiss a.)
- Planformen i kvarteren som tillkom vid utvidgningen år 1901, i den östra delen (kvarter D, C, L, E, I, J, U, T, S, Östra terrassen, Terrassen W, 25) skall bevaras. Många av kvarteren i denna del av kyrkogården har kvar sin ursprungliga form. De gångar som idag är grusade bör ej asfalteras. (se planskiss b.) Vegetation i form av barrträd och vintergrönt i vissa av kvarterens gränser bör bevaras. Vid nedtagning och nyplantering bör liknande vegetation väljas.
- Kyrkogårdens omgärdning med den äldre muren och huvudentrén skall bevaras. Den nordöstra entrén bör bevaras. Den vegetation som står innanför muren, som skärm mot gaturummet bör bevaras. Vid nedtagning och nyplantering bör liknande vegetation väljas.
- St. Matteus kapell skall bevaras och underhållas med traditionella material och metoder.
- Den gamla likkällaren i kvarter K bör bevaras.



Planskiss c. Skissen visar Västra kyrkogården med Östra kullen och en gravplatsrad i kvarter 3 markerade.



Figur d. Gravkarta över Terrassen och Östra terrassen. Gravvårdar som skall bevaras är markerade



Planskiss e. Skissen visar nya delen av Västra kyrkogården med kvarter 31-33 markerade.

- Krematoriet och de två kapellen St. Matteus och St. Lukas skall bevaras. Den öppna ytan öster om anläggningen förstärker det monumentala intrycket och skall förbli oexploaterad.

Vissa gravplatsrader och gravvårdar har valts ut som representanter för de olika faserna i kyrkogårdens utveckling:

- Alla gravvårdar av gjutjärn och de gravplatser som omgärdas av järnstaket, skall bevaras och vårdas.
- Några av de äldsta gravvårdarna på kyrkogården har valts ut för ett bevarande. I kvarter 3, som är ett av de äldsta kvarteren på kyrkogården, skall den östligaste raden mot kvarter K (det första kapellets placering) bevaras (gravnummer 1-19). Gravvårdarna skall bevaras och vårdas och får inte förvanskas (se planskiss c.).
- I kvarteret Östra kullen är homogena och tidstypiska gravvårdar från 1940-talet ett viktigt karaktärsdrag. Vid komplettering med nya gravvårdar är stenram och stående sten att föredra.(se planskiss c).
- I det område där kvarteren Östra terrassen och Terrassen möts samt inom en del av kvarteret Terrassen, har ett antal gravvårdar valts ut för ett bevarande. Gravvårdarna skall bevaras och vårdas. Terrasseringarna är en betydelsefull del av kvarterens karaktär och skall bevaras (se planskiss d.).
- I den nya delen har kvartern 31 -33 (31A-C, 32A-C och 33A-C) bedömts som särskilt värdefulla. (se skiss e)Gravkvarteren är planerade i en enhet och karaktäriseras av likformighet och finstilt variation. För alla dessa gäller särskild hänsyn vid komplettering av gravvårdar och förnyelse av miljön. Kvarterens planform och omgärdning skall bevaras. I kvarteret 33 B finns fortfarande många gravvårdar från anläggningsåret. Gravvårdstyperna ingår som en viktig del av helhetskaraktären och ingick i planeringen av denna del av Västra kyrkogården. Gravvårdarna skall bevaras och vårdas. Kompletterande gravvårdar inom detta kvarter skall vara stående i samma höjd som de befintliga stenarna om de placeras på den öppna gräsytan. Om de placeras på insidan av muren skall de vara i samma storlek som de befintliga gravvårdarna och vara upphängda på muren. Det är angeläget att den enhetliga karaktären bevaras i dessa kvarter.
- I kvarter 30 finns några allmängravar kvar, varav så många som möjligt skall bevaras.
- Lindalléerna i den nya delen skall bevaras. Vid nedtagning och nyplantering bör en liknande vegetation väljas.

## Skötselråd

När det gäller vården av den enskilda gravvården finns det vissa huvudregler för hur man bör förfara. De skötselråd som sammanställts i det följande avsnittet kan ge en del vägledning. Den viktigaste grunden för alla åtgärder är att de inte får skada gravvården och att de skall förlänga gravvårdens livslängd. En äldre gravvård kan och skall inte se ut som om den var ny efter åtgärden. I vissa fall kan det vara lämpligt att anlita en konservator för rådgivning och upprättande av vårdplan. För Västra kyrkogården skulle detta kunna vara aktuellt för att säkerställa ett bevarande av gravvårdarna från 1800-talets början som i vissa fall är svårt vittrade och bevuxna. För dessa kan det vara lämpligt att skonsamt rengöra och konsolidera stenen.

Riksantikvarieämbetet kan ge råd i dessa frågor och anordnar s k pastoratskurser i vårdfrågor.

### *Tvättning*

När det gäller gravvårdar av sten skall de rengöras endast om det bedöms som nödvändigt för att stenmaterialet annars tar skada eller i de fall nedsmutsningen varit extrem. Tvättningen skall utföras med såväl metoder som material som är skonsamma. Ofta är det tillräckligt att använda vatten, eventuellt ett mildt diskmedel med neutralt Ph-värde och en mjuk nylonborste. Beträffande ömtåliga stenarter såsom kalksten och marmor bör konservator kontaktas.

### *Lavar*

Det är inte alltid lämpligt att ta bort lavar. Vissa typer kan t o m vara skyddande för stenen medan andra är skadliga. Estetiska skäl för borttagande måste alltid underordna sig vad som är mest lämpligt ur långsiktig vårdsynpunkt. Lavar avlägsnas när de är mjuka, dvs fuktiga. De bör helst dränkas in i ljummet vatten före avlägsnandet. Lavar tas med fördel bort under vår och höst, sommarens värme och torka är ej att föredra.

### *Lagningar*

Äldre lagningar med cementbruk kan vara skadliga för stenen och bör avlägsnas. Lagning skall ske med ett bruk som är svagare än materialet som skall lagas. Riksantikvarieämbetet rekommenderar idag "Stentekniks" lagningsbruk. Montering av stenar på fundament bör ske med rostfri ståldubb. Befintliga järndubbar som skadar stenen och som inte kan bytas ut bör rostskyddsbehandlas. Rosten kan, om den inte hindras spränga stenar av mjukare material.

### *Flisor*

Avslagna mindre flisor kan limmas med stenlim. Riksantikvarieämbetet rekommenderar ett polyesterhartslim (stentekniks stenlim). Vid arbete med bruk och lim får ej frostrisk förekomma.

### *Gjutjärn*

Gjutjärn befrias från rostbeläggning med stålborste. Därefter grundas järnet med blymönja och slutstrykes med linoljefärg. Inskriptioner, förgyllning och målning

#### *Inskriptioner, förgyllning och målning*

Vissa gravvårdar har ursprungligen haft inskriptioner som varit förgyllda eller svartmålade. Dessa kan förnyas på ett försiktigt sätt om det är nödvändigt. Flertalet gravvårdar har aldrig haft ifyllda inskriptioner och dessa skall inte heller förses med färg eller förgyllning.



## Källor och litteratur

### Informanter

- Åke Johansson, Västra kyrkogården. Intervjutillfälle: 1993-11-10. Plats: Västra kyrkogården. Intervjuämne: Västra kyrkogården.
- Martina Erhardsson, Västra kyrkogården. Intervjutillfälle: 1994-01-29. Plats: Västra kyrkogården. Intervjuämne: Västra kyrkogårdens vegetation.

### Otryckta källor

- \* Kyrkogårdsförvaltningens centralarkiv, Göteborg
  - Kyrkogårdsstyrelsens protokoll Västra kyrkogården 1894 mm. AI:4
  - Protokoll, Styrelsen för stadens vestra begravningsplatser, 1888, 1896
  - Protokoll, Styrelsen för staden Göteborgs allmänna begravningsplatser, 1902, 1906, 1910-1920.
  - Kyrkogårdsstyrelsen - Byggnadskommitténs handlingar, Västra kyrkogården FX:14
  - Osorterat material rörande Västra kyrkogården, 1880 till 1910 ca.
  - Gravkartor och kyrkogårdsplaner, Sanda kyrkogård och Västra kyrkogården (1880- till 1960-tal).
  - Ritningar rörande bebyggelse på Västra kyrkogården (1880- till 1980-tal).
- \* Göteborgs stadsmuseums arkiv:
  - Gamla fotografier, Västra kyrkogården
  - Artiklar om Västra kyrkogården.
- \* Göteborgs Byggnadsnämnds arkiv:
  - Ritningar rörande bebyggelse på Västra kyrkogården (1889-1982)
  - Planritningar, Västra kyrkogården

### Göteborgs stadsarkiv:

- Byggnadsnämndens protokoll från åren 1888, 1907 och 1917.

Berg, Karl-Olof, Kyrkogårdarna i Göteborg. Manus till informationsfolder med samma namn. tryckt år 1989.

Hoberg, B. En ny utmaning - Kulturminneslagen. Föredrag vid föreningen Sveriges Kyrkogårdschefers årskongress, Växjö 3-5 september 1990.

Hoberg, B. Vägledning för inventering av kyrkogårdar och begravningsplatser, arbetshandling 1985-03-18, 1990-01-12.

**Tryckta källor och litteratur**

Boman, K. A., Det gamla Majorna

De dödas vilorum, G.T. 2/5 1914

Fredberg, C R A, Det gamla Göteborg. Göteborg 1919

Här begravdes Göteborgs fattiga, Arbetet, 1988-10-31.

Kyrkogårdens form och miljö, Boverket, RAÄ m fl. Stockholm 1991

Kyrkogårdens gröna kulturarv, Bucht m fl. Malmö 1992

Lagerberg, Carl, Göteborg i äldre och nyare tid. Göteborg 1902

Mannerstråle, C-F, Gravkonst i gjutjärn. Kulturmiljövård 6/89, s. 24-29

Nybygge för 505.000 på Västra kyrkogården, H.T. 25/3 1954

Pehrsson, Per, Majornas Kyrkokrönika. Göteborg 1926

Rosén, Det forna Majorna. Göteborg 1938

Stapel efter 70 år, G.T. 15/9 1956

Stämberg, Ture, Gravvårdar under 75 år. Kulturmiljövård 6/89, s. 15-20

Våra kyrkogårdar, G.T. 23/4 1915.

Västra kyrkogården fyllde 100 år i november, K-nytt nr 6 1988.

Wadsjö, Ambrosiani, Kyrkogårdskonst, Stockholm 1919

Öhnander, Bengt A, Sjöfararnas sista hamn. Göteborgs-Posten 1989-03-21



GÖTEBORGS HISTORISKA MUSEUM  
KULTURHISTORISK INVENTERING AV KYRKOGRÄRDAR

Bilaga 1

INVENTERAT AV:

FOTO:

DATUM:

ORIGINALMATERIAL:

LÄN:

KOMMUN:

FASTIGHET:

STIFT:

FÖRSAMLING:

KYRKOGRÄRD:

ÖVRIGT:

HISTORIK

ANLÄGGNINGSÅR:

UTVIDGNINGSÅR:

FÖRÄNDRINGAR:

FORNLÄMNINGAR:

BYGGNADER:

ÖVRIGT:

KÄLLOR

KARTOR:

LITTERATUR:

ARKIV:

BESKRIVNING

OMGIVNING:

OMGRÄDNING:

INGÅNGAR:

VEGETATION:

PLANFORM:

GÅNGSYSTEM:

NUTIDA PRÄGEL:

BYGGNADER:

FORNLÄMNINGAR:

KULTURHISTORISK BEDÖMNING:



**GÖTEBORGS HISTORISKA MUSEUM  
KULTURHISTORISK INVENTERING AV KYRKOGÅRDAR  
Kvartersinventering**

**Bilaga 2**

INVENTERAT AV: Karolina von Mentzer  
DATUM:

FOTO:  
ORIGINALMATERIAL: GHM

KYRKOGÅRD:

KVARTER:

BESKRIVNING

OMGIVNING:

OMGÄRDNING:

INGÅNGAR:

VEGETATION:

PLANFORM:

GÅNGSYSTEM:

NUTIDA PRÄGEL:

GRAVVÅRDSTYPER:

---

GRAVVÅRDS-  
MATERIAL:

BYGGNADER:

FORNLÄMNINGAR:

ÖVRIGT:

KULTURHISTORISK  
BEDÖMNING:

