

Kulturhistorisk inventering av Göteborgs kyrkogårdar

Rapport 5

ÖRGRYTE GAMLA KYRKOGÅRD



Göteborgs Stadsmuseum

Göteborgs Kyrkogårdsförvaltning





Denna rapport är framtagen av Göteborgs Stadsmuseum i samarbete med Göteborgs kyrkogårdsförvaltning

Text: Karolina von Mentzer

Textbearbetning och lay-out: Karolina von Mentzer och Anna Rygård

Skisser och fotografier : Karolina von Mentzer

Äldre kartmaterial: Göteborgs Stadsmuseum, Kyrkogårdsförvaltningens centralkontors arkiv

Omslag: Skiss föreställande Örgryte gamla kyrkogård, av Karolina von Mentzer

Tryckt i Göteborg 1995

Innehållsförteckning

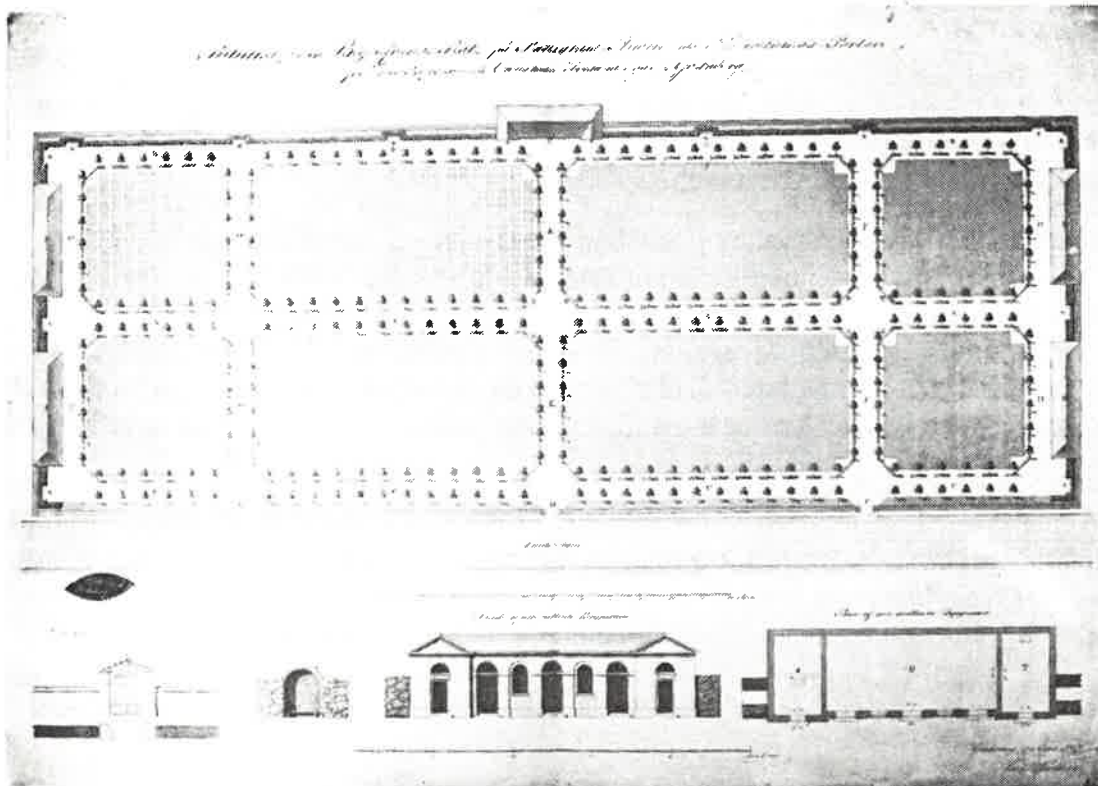
Inledning	1
Historisk översikt beträffande begravningsskicket i Sverige	3
Undersökningen av Örgryte gamla kyrkogård	7
Inventeringen	7
Metodbeskrivning	7
Blanketter	8
Fotografering	8
Arkiv	8
Litteratur	9
Historik	11
Örgryte	11
Örgryte församling	15
Örgryte gamla kyrka	17
Kyrkogården	19
Byggnader	25
Yrkeskategorier och välkända personer	25
Beskrivning	31
Omgårdning	31
Kyrkogårdens planform och kvarterens utseende i dag	31
Kyrkan	33
Exteriör	33
Interiör	33
Andra byggnader	35
Vegetation	35
Gravvårdstyper	37
Sammanfattande karakteristik	43
Kulturhistorisk bedömning och bevarandeförslag	45
Kulturminneslagen	45
Begravningslagen	46
Bevarandeförslag	46
Gamla delen	47
Nya delen	47
Skötselråd	49
Tvättning	49
Lavar	49
Lagningar	49
Flisor	50
Gjutjärn	50
Inskriptioner, förgyllning och målning	50
Källor och litteratur	51
Informanter	51
Otryckta källor	51
Tryckta källor och litteratur	51
Bilagor	

Inledning

Begravningsplatser är kulturhistoriskt intressanta miljöer stadda i ständig förändring. Det är därför viktigt att varje förändring görs med utgångspunkt från en kulturhistorisk kunskap om den aktuella begravningsplatsen.

Göteborgs kyrkogårdsförvaltning har tagit initiativ till ett samarbete med Göteborgs Stadsmuseum för att genomföra kulturhistoriska kyrkogårdsinventeringar. Inventeringen utgör underlag för bedömningen av de kulturhistoriska värden som kyrkogårdarna i Göteborgs kyrkliga samfällighet rymmer. Denna rapport behandlar Örgryte gamla kyrkogård. Avsikten är att rapporten skall fungera som vägledning inför den kommande vården och planeringen av kyrkogården. Bevarandeförslaget skall leda till ett skydd av kyrkogårdens värdefulla innehåll.

Inventeringen är genomförd under sommaren 1994 av Karolina von Mentzer. Originalmaterialet förvaras i Göteborgs Stadsmuseums arkiv. För rapporten svarar bebyggelseantikvarie Karolina von Mentzer vid Göteborgs kyrkogårdsförvaltning och antikvarie Anna Rygård vid Göteborgs Stadsmuseum.



Planritning över Stampens kyrkogård, upprättad av C. W. Carlberg år 1797. Planen visar ett regelbundet kvarterssystem med trädrader utmed kvartersgränserna.

Historisk översikt beträffande begravningsskicket i Sverige

Det kristna begravningsskicket samt kyrkogårdarnas uppkomst och utseende har under historiens gång förändrats. Faktorer som påverkat kyrkogårdarnas utveckling har bl a varit hälso- och hygienaspekter, myndighetsförordningar, lokala traditioner, kyrkans lära, trädgårdsideal och ekonomi.¹

De medeltida kyrkorna byggdes ofta med en tillhörande liten kyrkogård som delades in efter byarna i socknen.² Denna tradition har levt kvar i modern tid, främst i stadskyrkogårdarna där fortfarande många gravar är familjegravar.³ De första kyrkorna var ofta befästa och sedan behovet försvann har traditionen levt kvar i en liknande form, nämligen kyrkogårdsmuren och entrén.⁴ På äldre kyrkogårdar fanns ofta flera entréer. Dessa benämndes efter sin traditionella användning; ”likporten” ”prästgårdsgrinden”, etc.

På Sveriges kyrkogårdar har genom tiderna olika slags byggnader förekommit på själva kyrkogården. Klockstaplar placerades ofta på en kulle bredvid kyrkan för att ljudet skulle nå så långt som möjligt. Lokala variationer i utseende och material har utvecklats. Det var även vanligt att under medeltiden och tiden därefter uppföra en sk ”tiondelada”, då kyrkan fick tionden av spannmål, som skulle förvaras någonstans. Byggnaderna var inte speciellt påkostade utan uppfördes i lokala byggnadsmaterial såsom t ex tegel eller i de skogsrika trakterna i Sverige, av timmer. Med föreställningen om en individuell uppståndelse var det nödvändigt att uppsamla och tillvarata de ben som vid nya grävningar kom i dagen på kyrkogården. Till detta ändamål uppfördes benhus, vilka har störst utbredning i de södra delarna av Skandinavien.

Kyrkogården fungerade under lång tid både som område för kyrkliga ceremonier och som samlingsplats för handel. Det var vanligt att kungligheter och högadel begravdes inne i kyrkobyggnaderna.⁵ Under senmedeltiden fick adeln samt kyrkans välgörare möjlighet till gravplats i kyrkorna. Församlingens stora flertal begravdes i området kring kyrkan. De gravsattes i sk varv, där den enskilda gravplatsen markerades med en kulle eller ett träkors.

Den medeltida kyrkogården var endast gräsbevuxen och utan några planteringar. I viss mån förekom det en trädkrans runt begravningsplatsen, men vanligen återfanns träden utanför kyrkogårdsmuren. Det var genom de medeltida klostren som trädgårdskonsten i Sverige utvecklades. På klosterträdgårdarna introducerades nya växter, exempelvis buxbom och klostrens trädgårdar och begravningsplatser påverkade med stor sannolikhet de omkringliggande kyrkogårdarna.

På 1600-talets kyrkogårdar rådde ännu i stort sett medeltida förhållanden. Kyrkorummet utgjorde fortfarande platsen för de förnämas gravar. Under denna tid betade djuren på kyrkogårdarna. Det ingick i klockarens löneförmåner att få gräsbete för kreatur (detta privilegium fanns kvar fram till år 1819). Redan år 1554 sände Gustav Vasa ut ett förmaningsbrev i Sverige. Där i stagades att gravplatserna inte fick förorenas av djur och

¹ Bucht, E, s 12

² Wadsjö/Ambrosiani s. 11-21

³ Wadsjö/Ambrosiani s. 45

⁴ Wadsjö/Ambrosiani s. 11-21

⁵ Bucht s. 12-18, 100

att gravarna skulle hållas och bevaras på ett kristligt sätt. Brevet fick ingen större genomslagskraft, troligen mycket att klockarprivilegierna fortfarande levde kvar. Under 1600-talets slut övertog staten kyrkans plikter och rättigheter.

Med stormaktstidens krig kom de utländska influenserna. I slotts- och herrgårdsparken började under 1600-talet alléer av inhemska träd att planteras, och under senbarocken introducerades den idag i parker och på kyrkogårdar så vanliga parklinden.⁶ Många av de vanligaste växtmaterialen på kyrkogårdarna såsom bok, idegran, liguster och måbär växer naturligt över hela Europa, och gick troligen vägen över godsens parkanläggningar till kyrkogårdarnas planteringar. Mot slutet av 1600-talet började trädplanteringar på kyrkogårdarna förekomma i form av lindar på jämnt avstånd runt hela kyrkogården⁷. Trettioåriga kriget medförde internationella kontakter med Tyskland och sedan Frankrike, som med tiden influerade och påverkade den svenska trädgårdskonsten och även de svenska kyrkogårdarna⁸.

Fram till 1783 var det fortfarande vanligt med begravingar inne i själva kyrkobyggnaden, men upplysningens idéer resulterade det året i en kunglig förordning som förbjöd fortsatt försäljning av gravar inne i kyrkorna.⁹ Hygien hade blivit viktigare än tidigare och kyrkornas ohygieniska miljö skulle förändras. På 1790-talet skedde en stor befolkningsökning vilket ställde större krav på begravningsplatser än tidigare. För att undvika alltför ohälsosamma miljöer i stadens centrum, blev det allt vanligare att anlägga nya kyrkogårdar utanför staden. Redan tidigare hade man anlagt sådana kyrkogårdar, men dessa var oftast avsedda för farsotsoffer eller fattiga.

Under 1800-talet fick kyrkogårdskonsten ett genombrott. Gustav IV Adolf drev igenom en författning år 1805 som krävde ritningar för uppförandet av nya kyrkogårdar med rekommendation om trädplantering och striktare planer. År 1815 beslöt den svenska riksdagen att begravingar på kyrkogårdar i städer eller byar måste upphöra. Istället skulle nya begravningsplatser anläggas utanför städerna och byarna. Efter år 1815 utvecklades kyrkogårdarna till arkitektoniska enheter. Gångar, plansystem och kvartersindelning efter symmetriska mönster blev allt mer vanligt. De nya kyrkogårdarna anlades i regel med alléer och regelbundna gravkvarter. Trädbeståndet skulle skänka begravningsplatsen en parkkaraktär, men även rena mark och luft. Den franska barockparken, även kallad fransk formträdgård, var med sin strikt symmetriska planläggning och formklippa vegetation, ofta en förebild för de nyanlagda kyrkogårdarna¹⁰.

Flertalet nya kyrkogårdar försågs med bisättningskapell.¹¹ Kyrkogårdarnas mest framträdande platser såldes som familjegravar till det övre samhällsskiktet. Gravkonsten utvecklades alltmer, innehållande olika konststilar, stenhuggartraditioner och järnindustrins gjutna järnkors, kedjor och staket, men fortfarande under första hälften av 1800-talet begravdes stora delar av allmänheten i varv med gravkullar och/eller träkors.

Den sk kyrkogårdsparken utvecklades och mot slutet av 1800-talet mjukades de stränga franska idealen upp av influenser ifrån England.¹² Parker och kyrkogårdar anlades och

⁶ Bucht s. 19-20, 100

⁷ Wadsjö/Ambrosiani s. 47

⁸ Bucht s. 18

⁹ Bucht s. 20-28

¹⁰ Svalin s. 10

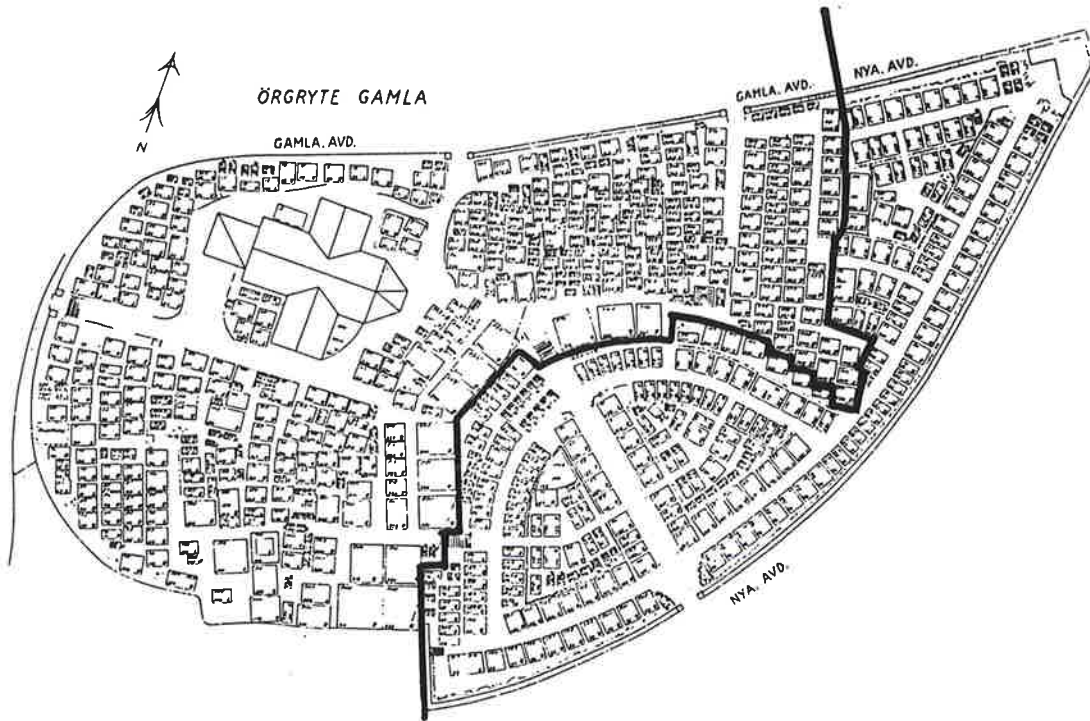
¹¹ Bucht s. 28

¹² Svalin s. 10

omformades med oregelbundet slingrande stråk, prunkande grönska och friare planteringar. Vid sekelskiftet utvecklades parallellt med kyrkogårdsparken också skogskyrkogården.¹³ Den var i första hand influerad från Tysklands parkkyrkogårdar och antog en än mer fri och oregelbunden karaktär.

1900-talets början kan kännetecknas av en utveckling av det sena 1800-talets kyrkogårdstyp. Gravvårdar tillverkades under de första decennierna med i princip samma hantverksmässiga metoder som varit i bruk under senare delen av 1800-talet. Det är först vid mellankrigstiden som en mer industriell tillverkning slår igenom när det gäller gravvårdar av sten. Gravvårdar av trä och järn förekommer knappast efter 1920-talet. Efterkrigstiden kännetecknas av en accelererad massproduktion av gravvårdar och strängare utformningsbestämmelser som i bl a har lett till att den variationsrikedom som tidigare var vanlig till stora delar försvann.

¹³ Bucht s. 26-34



Plankarta över Örgryte gamla kyrkogård med gränsen mellan gamla och nya delen markerad. Göteborgs kyrkogårdsförvaltning.

Undersökningen av Örgryte gamla kyrkogård

Undersökningen av Örgryte gamla kyrkogård är en del i inventeringen av Göteborgs kyrkogårdar. Denna rapport bygger på inventeringen 1994 och de skriftliga källor som studerats. I rapporten ingår en historik, en beskrivning och karakterisering av kyrkogården, en sammanfattande beskrivning av gravvårdarna och en kulturhistorisk bedömning med bevarandeförslag.

Målsättningen har varit att precisera de kulturhistoriska värden som kyrkogården rymmer för att ett bevarande av dessa värden skall bli möjligt. Förhoppningen är att museets kulturhistoriska ställningstaganden och bevarandeförslaget skall fungera som råd och riktlinjer vid eventuella förändringar av såväl kyrkogården som helhet som av de enskilda gravplatserna.

Inventeringen

Inventeringen av Örgryte gamla kyrkogård har utförts under sommaren 1994. Metoden är en utveckling av de riktlinjer som Riksantikvarieämbetet sammanställt i "Vägledning för inventering av kyrkogårdar och begravningsplatser" (1985, 1990).

Undersökningen är i fysiskt hänseende avgränsad till att behandla området innanför kyrkogårdens omgärdning. Omgivningen kring Örgryte gamla kyrkogård beskrivs översiktligt i kapitlet "beskrivning". Den tidsmässiga begränsningen har en naturlig avgränsning bakåt i tiden till kyrkans anläggning. De gravnummer som kyrkogårdsförvaltningen använder har också använts i inventeringen. Vissa gravar saknade nummer och gravkartan har därför kompletterats i samband med inventeringen. Nya nummer med bokstaven Ö (övriga gravar) före siffran har använts.

Kyrkogårdens omgärdning, struktur och form samt den gamla kyrkan och övriga byggnader har inventerats och jämförts med de arkivaliska källorna.

Beträffande inventeringen av varje enskild gravplats, har inga typer av dekorativ plantering nämnts utom i de fall där planteringen bedöms vara av äldre slag, t ex buxbom eller sedum.

Metodbeskrivning

På den gamla delen av kyrkogården har gravvårdarna totalinventerats och fotograferats (se blankett 2 "gravinventering"). Totalinventeringen av den gamla delen ger kunskap om kyrkogårdens äldsta delar, var de äldsta gravvårdarna ligger och hur de ser ut, samt hur denna del av kyrkogården har förändrats. Vidare ger metoden möjlighet att kartlägga de personer och släkter som vilar på kyrkogården, samt att inhämta kunskap om de gravvårdstyper som är tidstypiska eller ovanliga. Metoden är i detta fall nödvändig för att ge ett tillräckligt underlag för ett bevarandeprogram.

Den nya delen av kyrkogården har inventerats som ett kvarter. En kvartersinventeringsblankett har använts för att beskriva gravvårdstyper, gångsystem, vegetation och karaktärsdrag i denna del av kyrkogården. Denna metod har varit tillräcklig för att kartlägga

den allmänna karaktären samt vanligt förekommande gravvårdstyper och den har fungerat som underlag för bevarandeprogrammet.

Blanketter

I arbetet med inventeringen av Örgryte gamla kyrkogård har tre olika blanketter använts och dessa beskrivs nedan.

1. "Kulturhistorisk inventering av kyrkogårdar och begravningsplatser", behandlar kyrkogården som helhet. Blanketten innehåller uppgifter om anläggningsår, utvidgningar, förändringar och byggnader, samt innehåller även en beskrivning, där uppgifter om omgärdning, vegetation, gångsystem och nutida prägel ingår. Den innehåller även en kulturhistorisk bedömning av kyrkogården. (se bilaga 1)
2. "Kulturhistorisk inventering av kyrkogårdar och begravningsplatser, Gravinventering" är mer detaljerad. Blanketten innehåller information om varje enskild gravplats och ger först uppgifter om kvarters- och gravnummer. Därefter beskrivs gravplatsen ingående. På blanketten finns även utrymme för en första kulturhistorisk bedömning. Denna blankett har använts på alla gravanordningar i den gamla delen. (se bilaga 2)
3. "Kvartersinventeringsblankett" är en blankett som är skapad för att ge möjlighet att beskriva ett kvarters egenskaper översiktligt i fält. På blanketten antecknas under rubriken "Beskrivning" kvarterets omgivning samt eventuell omgärdning och ingångar till kvarteret. Vegetation t ex i form av allé eller häckar beskrivs. Under rubrikerna "Nutida prägel" och "Gravvårdstyper" beskrivs kvarterets karakteristik och gravvårdstyperna inom kvarteret. Därefter, under rubriken "Genomgående material", beskrivs gravvårdarnas material och om det förekommer sedumtäckta ytor buxbomshäckar. Blanketten innehåller också utrymme för beskrivning av eventuella byggnader och fornlämningar. Till sist utförs en första kulturhistorisk bedömning. Denna blankett har använts på den nya delen. (se bilaga 3)

Fotografering

Kyrkogården som helhet har dokumenterats i översiktsbilder, samt detaljfoto av t ex entréer, muren, lyktstolpar, bänkar mm. Endast de gravvårdar som ligger i den gamla delen är fotograferade grav för grav. Gravvårdarna i den nya delen är fotograferade översiktligt, men det förekommer att gravvårdar med speciell utformning har dokumenterats separat i den nya delen. Fotograferingen är gjord med svartvit småbildsfilm. Varje fotokopia är monterad och förvaras i pärmar. Negativnummer redovisas under respektive fotografi. Negativen och fotokopiorna förvaras i Göteborgs Stadsmuseums arkiv.

Arkiv

Själva inventeringen har föregåtts av arkivstudier. Följande arkiv har använts:

- Göteborgs kyrkogårdsförvaltnings centralarkiv.
- Göteborgs Stadsmuseums arkiv.
- Kulturminnesvårdsavdelningens arkiv, Göteborgs Stadsmuseum.
- Stadsbyggnadskontoret i Göteborg, Plan- och mättningsarkivet.
- Göteborgs byggnadsnämnds arkiv.

- Landsarkivet i Göteborg.
- Stadsarkivet i Göteborg.
- Länsstyrelsen i Göteborgs och Bohus län, Kulturmiljöenhetens arkiv.
- ATA, Antikvariskt Topografiskt Arkiv i Stockholm.

Litteratur

En källa som har varit mycket värdefull i vårt arbete, både när det gäller datering av de äldre gravarna och identifiering av de svårtydda gravhällarna från 1800-talets början, är "Gravskrifter på Göteborgs stads och näraliggande församlingars begravningsplatser". Boken är tryckt år 1869 och innehåller avskrifter av ett urval av de gravvårdar som då fanns på Örgryte gamla kyrkogård.

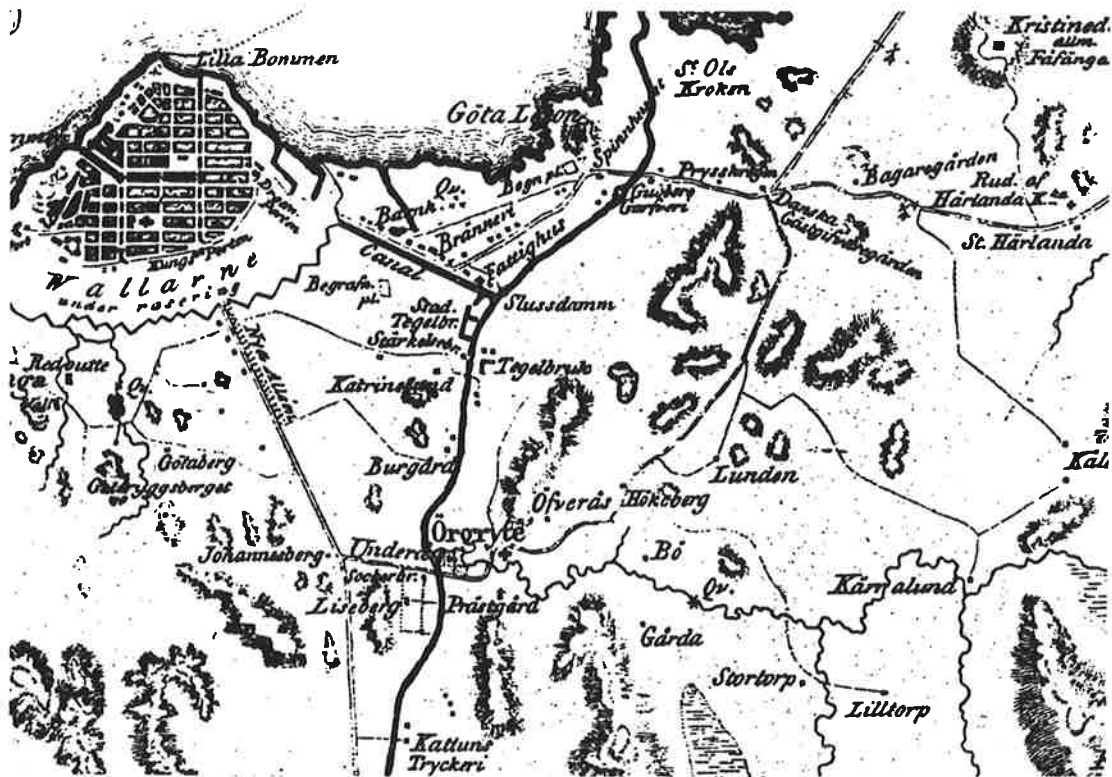
Bland den litteratur som behandlar kyrkogårdar ur ett kulturhistoriskt perspektiv kan "Kyrkogårdskonst" från 1919 av Ambrosiani och Wadsjö nämnas. "Kyrkogårdens form och miljö" tar upp aktuella planeringsfrågor och har Riksantikvarieämbetet som en av utgivarna. "Kyrkogårdens gröna kulturarv" behandlar kyrkogårdens vegetation ur ett kulturhistoriskt perspektiv och har varit till vägledning i vårt arbete. Vidare har tidigare inventeringar av kyrkogårdar i bl a Jönköpings och Älvsborgs län studerats.

I Fredbergs bok "Det gamla Göteborg" berättar kapitlen "Danska vägen och dess grannskap" och "Omkring Örgryte gräns och Mölndalså" om Örgrytetraktens historia. I ett delkapitel i boken "Örgryte gamla kyrka" från 1915 beskriver författaren Ernst Hörman Örgryte gamla kyrkogård och dess historia. Boken har varit mycket användbar vid beskrivningen av kyrkogårdens olika utvecklingsfaser, men även varit till hjälp i beskrivningen av kyrkans långa historia. Carl G Setterwall har genom sina två böcker "Till Örgryte gamla kyrkas historia" 1934, och "Örgryte gamla kyrka" 1949, bidragit med fakta om kyrka och kyrkogård.

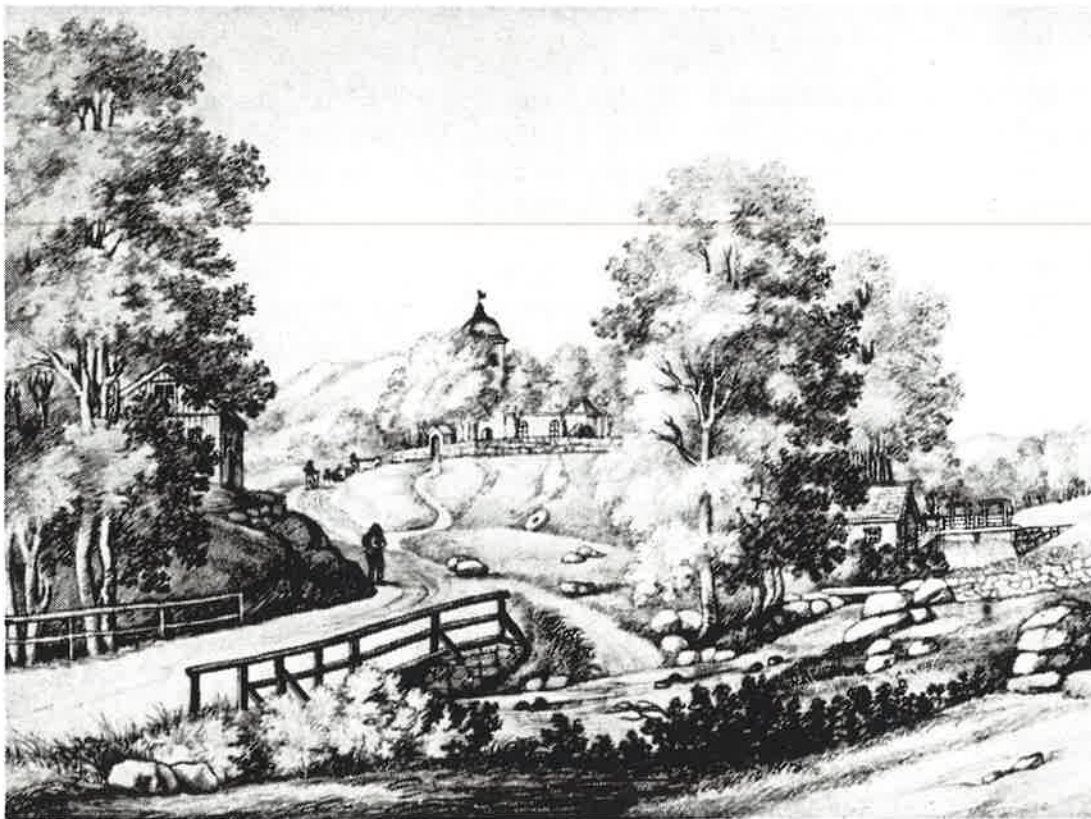
Vid institutionen för kulturvård i Göteborg har två uppsatser skrivits om Örgryte gamla kyrka. Den första skrevs av Hermansson, Lindberg, Löfgren och Svaan 1985 och den andra av Hedström, Giorgi och Sjöberg 1992. Båda har varit till stor användning i arbetet med att beskriva den medeltida kyrkans historia.

Flera tidningsartiklar från hela 1900-talet (1915, 1921, 1951, 1954, 1972 m.fl.) har beskrivit Örgryte gamla kyrkogård, många med betoning på de personer som genom tiderna fått sin viloplats på kyrkogården, men det finns även artiklar som beskriver kyrkogårdens historiska utveckling fram till idag.

Till sist vill jag även nämna Malin Fajerssons examensuppsats, Gravstenar - en spegling av samhället, vid Institutionen för Kulturvård, Göteborg. Uppsatsen behandlar den tekniska utvecklingen av gravstensframställningen under 1900-talet, samt hantverkets betydelse för gravstenarnas utseende.



Belägenheten omkring Göteborg, detalj Örgrytetrakten. Karta GSM



"Örgryte vid Göteborg 1811". Danska vägen leder över Delsjöbäcken. Till höger syns kvarnen. Foto GSM, kopia efter akvarell av Justus Fredrik Weinberg (D. 27.065)

Historik

Örgryte

Örgryte har sedan urgammal tid varit bebott. Området har en betydligt äldre historia än staden Göteborg som grundades först 1621. Örgryte var under medeltiden en jordbruksbygd som i huvudsak löd under kyrkan eller ståndspersoner, men brukades av bönder och torpare. Gårdarna (bl a Bö, Örgryte Stom, Underås, Lunden och Gårda) bildade tillsammans ett byalag med byordning från 1743.

Namnet Örgryte har varit ändamål för debatt och diskussion. En av tolkningarna är gjord efter Örgrytes första förekomst i skriftliga källor 1498 och marken har vid detta tillfälle namnet Örgrythe.¹⁴ Namnet är sammansatt av ör = sandig terräng (vid vatten) och gryta = stenig mark, dvs "den invid sand (sandig strand) belägna steniga terrängen".

Bygdens äldsta minnesmärke är den medeltida kyrkan. Sådär beskrivs kyrkan och kyrkogården i en skrift om Överås från 1860-talet:

"Bland belägenheter, som få främlingar underlåta att besöka, är Örgryte kyrka. Dess romantiska läge mellan höga berg och grönskande ängar, i skydd af uråldriga träd, uppfriskat af bäckens lifliga språng, foglarnes sång och blomsterdoftet från grafvarnes planteringar, gör besöken dästades ej blott sorgens, utan till glädjens, den glädjes, som känner sig uppkallad, styrkt och lifvad af en skön och inbjudande natur."¹⁵

Norr om kyrkan gick landsvägen redan på 1600-talet. Den fick namnet Danska vägen efter sin funktion som trafikstråk åt norrmän och danskar.¹⁶ Göteborgs stad var då omgiven av ett skyddsområde på vilket främmande inte fick vistas. Områdets gräns gick nära Örgryte gamla kyrka, vilket gjorde att den utländska trafiken här blev livlig.

Bebyggelsen i Örgryte koncentrerades till områden i närheten av den bäck som leder från Härlanda tjärn ned till Mölndalsån.¹⁷ Bäckens kallas idag för Delsjöbäcken och var länge mycket större än idag. Den har genom tiderna haft flera benämningar; Kyrkobäcken, Örgrytebäcken och Härlandabäcken.

Förr blomstrade en ganska betydande kvarnindustri utmed bäcken. I närheten av kyrkogårdens södra delar, inte långt från den plats där Dicksonska graven ligger idag, bildade bäcken ett fall. och här fanns tidigare en gammal kvarn. Den revs troligen i samband med kyrkogårdens utvidgning 1831, då den södra kyrkogårdsmuren flyttades¹⁸.

Sydväst om Örgryte gamla kyrka låg landeriet Liseberg, som på 1600-talet arrenderades för kreatursbete.¹⁹ På 1700-talet anlade dåvarande markägaren Jacob Bratt en tobaksplantage och ett stärkelsebruk invid Lisebergs landeri. Efter flera olika ägare under 1700-

¹⁴ Gbgs dagblad 10/9 1921

¹⁵ GSMA

¹⁶ Clarin 31/7 1954

¹⁷ Clarin GP 31/7 1954

¹⁸ Hörman s 55

¹⁹ GT 80-04-24

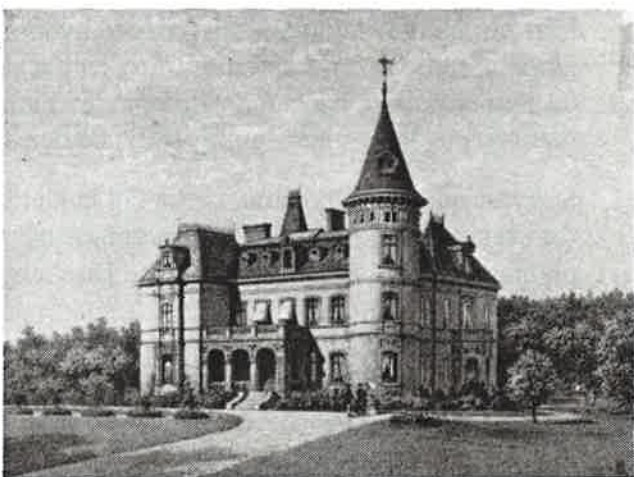
Wilhelmsberg, ritat av Victor von Gegerfelt 1861, som det såg ut år 1884. Foto GSM, efter en akvarellitografi, 1884 (D. 4638).



Överås, som Eric Nissen på 1700-talet gjorde till en herrgård. Foto: GSM, efter blyertsteckning av Carl S. Hallbeck, uå (D. 14.928).



Stora Torp i den skepnad som konsul Oscar Ekman skapade i form av en tegelbyggnad år 1872-73, Foto: GSM uå. (D. 4628).



och tidigt 1800-tal, anlade Peter Andersson år 1801 den huvudbyggnad som finns kvar än idag, inlemmad i Lisebergs nöjespark. Nonnen är den mest bekanta familjen som levtt på Liseberg. John Nonnens svåger, A R Lorentz köpte Liseberg som fast bostad åt Nonnen. John Nonnen var mycket trädgårdsintresserad och gjorde Liseberg till en grönskan- de park. När en av Nonnens döttrar, Emily Nonnen dog år 1905, tog det inte mer än tre år tills staden inlöste landeriet och inlemmade det i utställningsområdet jubileumsåret 1923.

Väster om kyrkan och kyrkogården låg kyrkbacken och ännu längre västerut: Underås, som ägaren Eric Nissen på 1700-talet gjorde till en herrgård ²⁰. Byggnaden revs då en parkeringsplats skulle uppföras här på 1970-talet ²¹.

Nordöst om Örgryte gamla kyrka, låg en sommarvilla av trä, som uppfördes av handlan- den Gustaf Prytz år 1820.²² År 1860 flyttades villan till Södra vägen, där den står kvar idag. Ovanför den gamla kvarnen, invid bäckens sträckning anlade Prytz ett badhus år 1825. Badhuset bortfördes 1839 sedan det blev sålt till herr Åkerman som startade Särö badhus.²³ Julius Lindström uppförde på den plats där Prytz trävilla tidigare stått, den byggnad som vi idag kallar Wilhelmsberg. Villan ritades av Victor von Gegerfelt och uppfördes år 1860.²⁴

Öster om Wilhelmsberg anlades Överås år 1861. Villan ritades av arkitekt V. Boulnois för grosshandlare James J Dickson och den är liksom många Örgrytevillor ett minne av den tid då handelsfamiljerna i Örgryte tävlade om de förnämsta bostäderna. Familjen Dickson gjorde en förmögenhet på skogsaffärer, men är mest minnesvärd genom sina stora donationer. Åren 1923-24 byggdes villan om till teologisk skola.

Stora Torp, herrgården som anlades öster om Örgryte kyrka, några hundra meter västerut från Lilla Torp, har anor långt bakåt i tiden. Vid slutet av 1600-talet uppförde Magnus Prytz ett träslott på ägorna. ²⁵ Från 1830 var Stora Torp i olika personers ägo fram till 1862, då konsul Oscar Ekman fick äganderätten. År 1871 brann träbyggnaden ned och Oscar Ekman lät under åren 1872 till 1873 uppföra den nya stenbyggnaden, ritad av Axel Kumlien. Byggnaden står kvar än idag och ägs av Skogssällskapet.

Bö herrgård anlades väster om Stora Torp, norr om bäcken. Dess anor sträcker sig till- baka till 1500-talet och dess mest kände ägare är handlanden J. F. Silvander, som ägde Bö under åren 1831-1884.

Jacobsdal, som fått sitt namn efter ägaren på 1800-talet, apotekaren Hans Jacob Caval- lin, ligger söder om kyrkan och området hette i äldre tid Örgryte Stom. ²⁶ Jacobsdal var länge ett stort parkområde med en herrgårdsliknande huvudbyggnad. När Cavallin dog 1841, såldes egendomen till David Carnegie d. y. och därefter har Jacobsdal ägts av både Gustaf Brusewitz och grosshandlanden Abramsson. ²⁷.

²⁰ Clarin 31/7 1954

²¹ Arbetet 1970 29/1

²² Göteborgsnytt 20 sept 1984

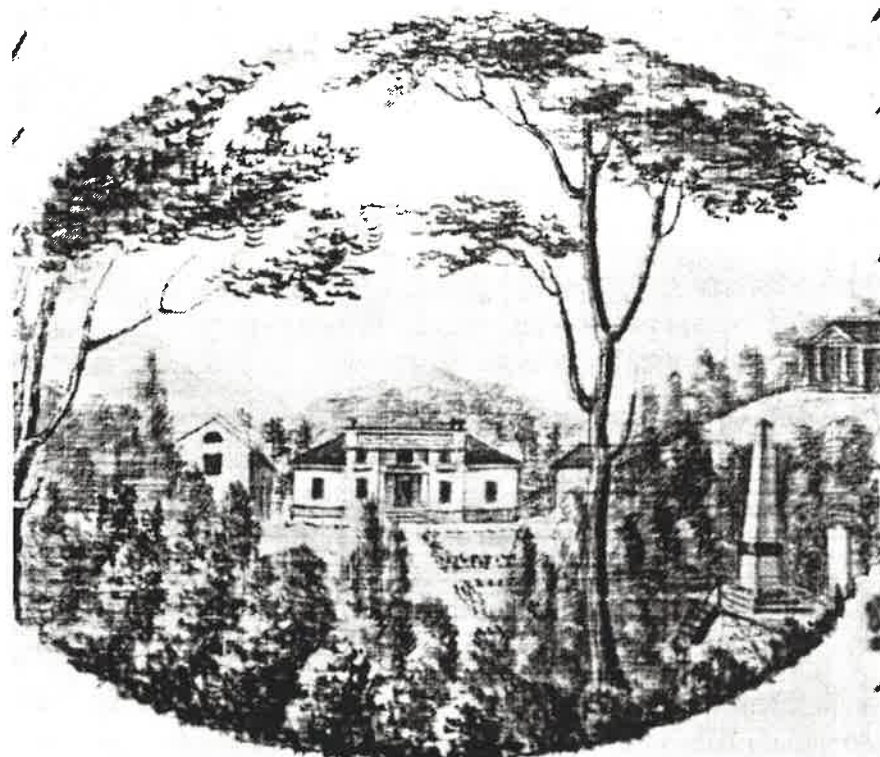
²³ Hörman s 55

²⁴ Källa: GSM, arkiv, inventering

²⁵ Skogssällskapets skrift GSMA kapsel 262/2

²⁶ GT 13/6 1951

²⁷ GT 2 juli 1972



Jacobsdal

Jacobsdals herrgårdslignande huvudbyggnad, sedd från kyrkogården, 1813.
Foto: GSM, efter laverad teckning av Carolina E. Björkfeldt, 1813 (D. 8565)



Fotografiet visar Danska vägens uppfart över Delsjöbäcken till Örgryte gamla kyrka år 1900. Till höger syns grindarna till Jacobsdal. Foto: GSM, (D. 10.231)

År 1915 köptes Jacobsdal av Betaniasystrarna, en församling inom Metodistkyrkan, som ända in på 1960-talet drev ett hem för psykiskt sjuka. Därefter förföll byggnaden för att sedan rivas på 1970-talet. Delar av parkområdet bebyggdes redan under 1920-talet av flervåningshus, men området där villan låg bebyggdes först under 1970-talet med det som i dag är Rysslands generalkonsulat.

Örgryte församling

Det finns inte många källor som berättar om den kyrkliga verksamheten i Örgryte före reformationen.²⁸ Först efter det att Nylödöse stad blev föremål för Gustav Vasas omsorger känner man till något om prästerskapet i Örgryte. I Nylödöses nya privilegier från den 28 maj 1528 heter det:

"-- Och effter thet staden är endels för svag att hålla sin kyrkherre oppe, vele vi att Partella, Utby och Örgryte kyrkor skola therunder liggia".

År 1621 grundades det nya Göteborg. Då blev Örgryte jämte Hospitalsförsamlingen annex till domkyrkoförsamlingen i Göteborg. Örgryte kyrka fick årligen statsmedel som ett tillskott i form av vinsäd (medlen skulle användas till anskaffandet av nattvardsvin)²⁹.

Församlingens extrainkomster utgjordes på slutet av 1600-talet av likavgifter, kollekt-pengar samt räntorna av det kapital som kyrkan hade utlånat.³⁰ Extrainkomsterna hade stor betydelse för församlingen, då i synnerhet likavgifterna som kunde uppgå till betydande belopp.

Kyrkans viktigaste inkomstkälla från slutet av 1700-talet var försäljningen av familjegravar. Sedan år 1817 började man sälja bänkrum, som även det blev en god inkomstkälla för församlingen.

Örgryte förblev annex till Göteborgs domkyrkoförsamling fram till år 1712, då Örgryte tillsammans med Majorna och Kungsladugård blev ett eget "gäll"³¹.

Församlingen omfattade förutom Örgryte socken hela det område på södra sidan av Göta älv som inte tillhörde Göteborgs stad.³² Bit för bit har mindre församlingar avsondrats från Örgryte. Eklanda by lösgjordes 1621, Majorna med Älvsborgs Kungsladugårds ägor 1869 och efter 1833; Landala, Gibraltar, samt hemmanen Änggården och Kålltorp.

I januari 1922 införlivades Örgryte med Göteborgs stad.

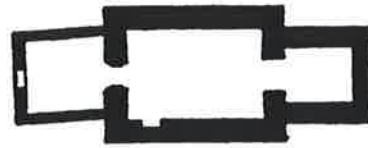
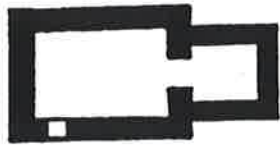
²⁸ Gbgs dagblad 10/9 1921

²⁹ Hörman s 13

³⁰ Hörman s 61

³¹ Göteborgs dagblad 10/9 1921

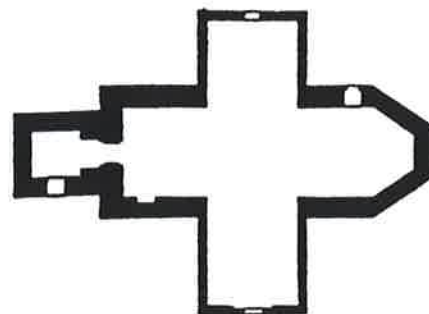
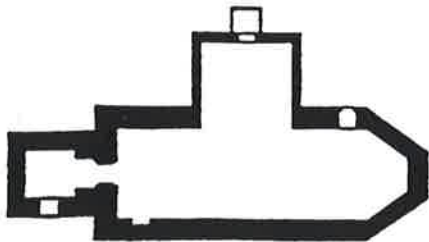
³² Hörman s8



Skisserna visar från vänster; Örgryte gamla kyrkas planform år 1250-1682 och 1682-1785. Skisserna på denna sida är ett utdrag ur uppsatsen Örgryte gamla kyrka; Hedström, Giorgi, Sjöberg.



Skisserna visar, från vänster; Örgryte gamla kyrkas planform år 1735-1748 och 1748-1775.



Skisserna visar, från vänster; Örgryte gamla kyrkas planform år 1775-1817 och från 1817 till idag, dvs dagens utseende.

Örgryte gamla kyrka

Västergötlands gränser hade omkring mitten av 1200-talet trängt fram till Kattegatt och området där Örgryte gamla kyrka byggdes var svenskt.³³ Örgryte hörde vid denna tid till "utlandens prosteri" dvs de yttersta landområdena i väster, lydande under Skara biskopsstol. I detta prosteri ingick häradena Askim, Sävedal, Vättle och Hising. Sävedals härad omfattade fyra kyrksocknar; Landvetter, Härryda, Partille och Örgryte.

Sägner berättar att den helige Sigfrid i början av 1000-talet på sina kristningsfärder begav sig från det kristnade Viken till det hedniska Västergötland. Den första plats han dröjde vid var Underås. Där sägs han för lyssnande skaror ha förkunnat den nya läran och givit dem dopet i bäckens klara vatten, samt då han funnit stället väl lämpat, låtit uppföra det första kristna templet i Västergötland. Troligen rörde sig detta om en träkyrka, då en datering av den nuvarande kyrkans äldsta murar är gjord till år 1250. Denna träkyrka skulle i så fall vara föregångaren till Örgryte gamla kyrka.

Den kyrka vi ser idag är uppförd på Underås mark³⁴. På 1200-talet då kyrkan byggdes fanns endast två stora gårdar i denna del av socknen - Överås och Underås. Göteborgsbiskopen nämnde år 1730 Örgryte kyrka i ett brev till sin bror:

"Nu är jag ock viss på att ... the första kyrkia han (St. Sigfrid) byggde här i W. Gyllen (Västergötland) var 1/4 mil och thet icke tillfyllest, här från Göteborg i en sandbacke, thet han kallade sin Cryptam, varav kyrkan än idag heter Örecrypta, vel pro vulge corrupta pronunciatione Örgryte".³⁵

Örgryte gamla kyrka har genomgått fyra stora tillbyggnader.³⁶ Den första 1735 och den sista 1817, då byggnaden fick sin nuvarande form.

Kyrkan bestod från början av ett kort rektangulärt långhus med ett rakt avslutande kor. Entrén var belägen på kyrkans sydsida nära den västra gaveln. Vid renoveringsarbeten 1926 blottades den ursprungliga gråstensmuren. Den visade sig vara uppförd av råa gråstensblock, större och mindre om varandra i tjockt murbruk, utan märkbara förband³⁷. Åren 1681-1682 byggdes ett vapenhus i trä på kyrkans västra gavel.³⁸

Örgryte församling växte mycket under 1700-talets första decennier. Tillväxten skedde främst i Majorna. Den lilla medeltidskyrkan var troligen alldeles för liten och år 1735 fick problemet en lösning i beslutet att förlänga långhuset och vidga koret, vilket efter en rivning av det gamla koret genomfördes samma år. År 1706 fick kyrkan ett platt innertak av trä, för att redan år 1736 bytas ut mot ett välvt innertak av trä. År 1740 försågs taket med dekorativa målningar utförda av Johan Ross och Mikael Carowski.

³³ Hermansson m.fl

³⁴ Hörman s 13

³⁵ Hörman s 9-10

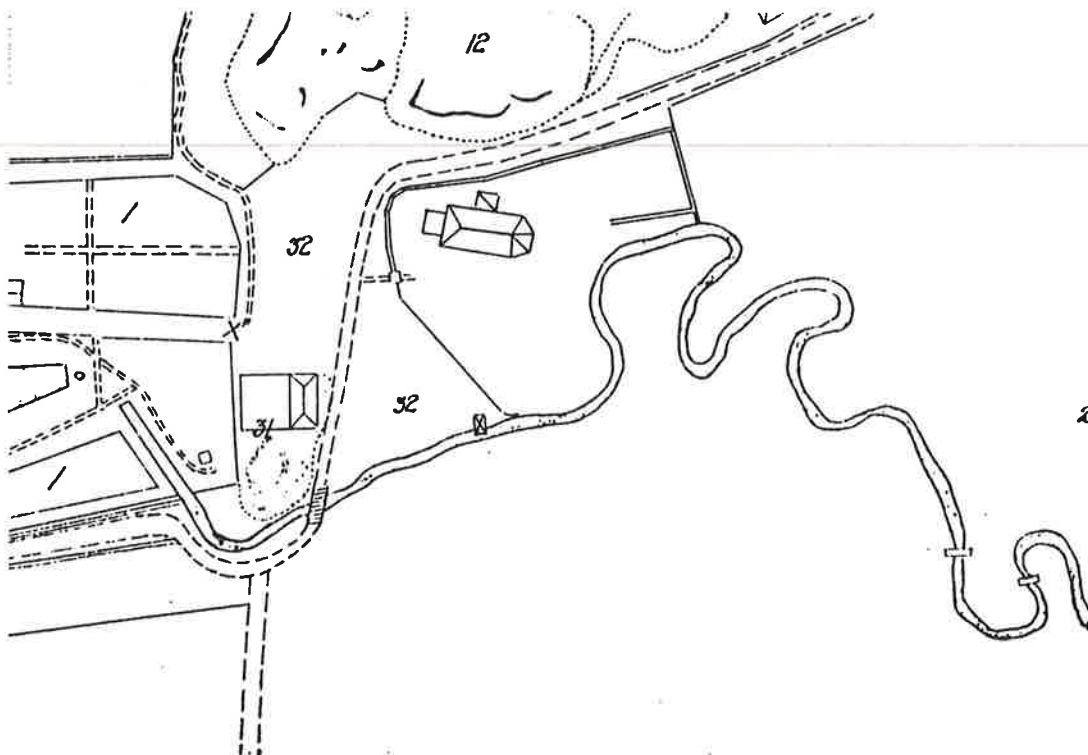
³⁶ Hörman s 15

³⁷ Inst kv Hedström s 5

³⁸ Hermansson s 14



Örgryte gamla kyrka. I förgrunden rinner Delsjöbäcken. Foto: GSM efter oljemålning uå.



Karta från 1814 som visar kyrkogårdens utseende under det tidiga 1800-talet. Källa: Plan- och mättningsarkivet, Göteborg.

År 1748 revs vapenhuset i väster och ersattes av ett torn, ritat av B.W. Carlberg. Torn-taket var tegeltäckt och spetsigt. Carlberg blev även den drivande kraften bakom den omfattande ombyggnad av kyrkan som planerades på 1770-talet. Ombyggnaden skulle bestå av komplettering av kyrkan med ett tvärskepp. Eftersom projektet var väldigt kostsamt beslöt man att i första steget endast uppföra en korsarm. År 1775 byggdes den norra korsarmen, ritad av B. W. Carlberg.

År 1792 byggdes ett vapenhus i trä framför den norra korsarmen. År 1806 fick tornet sitt nuvarande utseende med kopparhuv. Planen på ett tvärskepp fullbordades år 1817.³⁹ Nu var en ny arkitekt inblandad, nämligen J. F. Weinberg. Den södra korsarmen fick en nyklassicistisk prägel i tidens anda. År 1858 revs vapenhuset vid norra korsarmen och ersattes med ett nytt.

Omkring år 1870 ansågs kyrkan vara för liten och en om- och tillbyggnad planerades under ledning av arkitekt Adrian Petersson. Ombyggnaden genomfördes aldrig, utan i stället byggdes Örgryte nya kyrka en bit bort. År 1890 upphörde den gamla kyrkan att vara gudstjänstlokal.

År 1926 genomfördes en omfattande restaurering av kyrkan, ledd av Sigurd Curman och Axel Forsén. En stor del av kyrkans nuvarande utseende härrör från dessa arbeten. De utvändiga arbetena omfattade omläggning av tegeltaket, rivning av skorstenar samt lagning och ommålning av puts. Interiört ersattes det gamla trägolvet av skifferplattor, bänkarna byggdes om och fick nya dörrar. Nya loger, bänkar och läktare uppfördes i det norra tvärskeppet. Målningarna i mittskeppets trävalv rengjordes och konserverades och samtidigt målades bänkar, läktarfasader och predikstol. Ytterligare en restaurering av kyrkan företogs år 1981 under ledning av arkitekt Arne Tollbom. Denna renovering hade huvudsakligen karaktären av underhållsarbeten. Murarna frilades från puts och putsades om, taket reparerades och fönsterkarmar och andra snickerier målades om.⁴⁰ Kyrkans enda medeltida rest är den del av muren som finns väster om den södra korsarmen, öster om tornet.

Kyrkogården

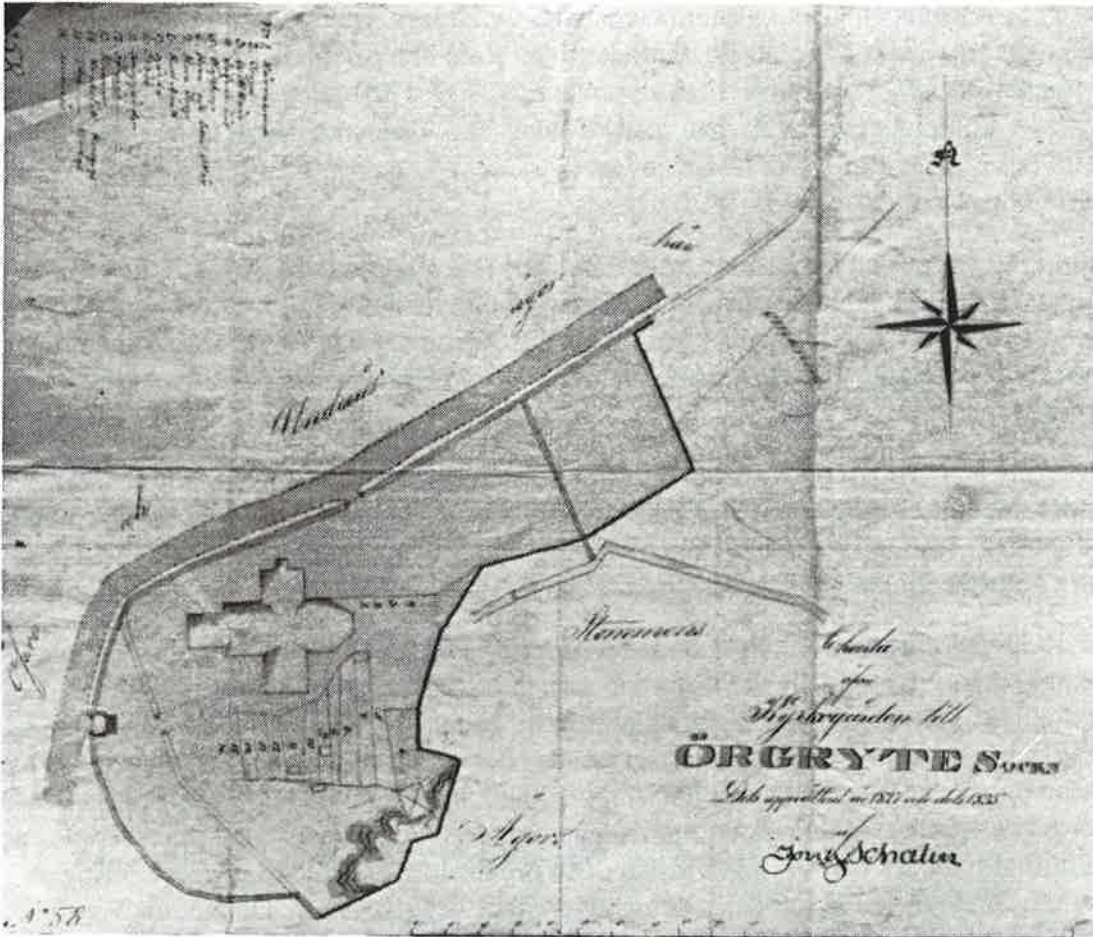
Örgryte gamla kyrkogård har från att ha varit en liten medeltida kyrkogård utvidgats och förändrats i olika etapper och fått sitt nuvarande utseende efter den senaste stora utvidgningen vid 1930-talet. Den första utvidgningen skedde åt väster och sydväst i början av 1830-talet. Under samma period företogs en mindre utvidgning åt öster. På 1870-talet utvidgades kyrkogårdsområdet söderut med en smal jordremsa. År 1932 fick kyrkogården den ytsträckning vi ser idag genom inkorporeringen av marken söder om Delsjöbäcken.

I äldre tider hade vart och ett av socknens hemman sin särskilda del av kyrkogården anvisad för begravingar och detta tillämpades så länge området kring kyrkan var socknens enda begravningsplats (se karta från 1835).⁴¹ Dessa anvisade platser omfattade endast en del av kyrkogården. Försäljning av gravplatser var en stor inkomst för kyrkan från slutet av 1700-talet. Under åren 1800 till 1885 sålde kyrkan mer än 300 familjegravar.

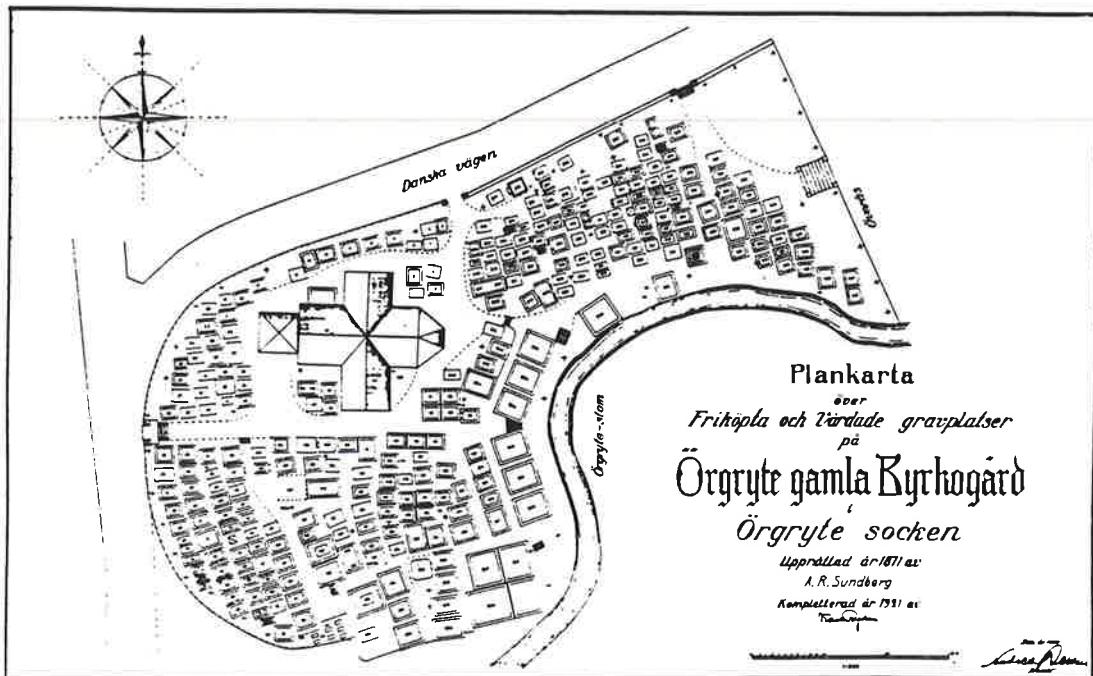
³⁹ Hermansson s 15

⁴⁰ Ikv Hedström s 10

⁴¹ Hörman s 58



Karta över Örgryte gamla kyrkogård 1835, upprättad av J Schalin. Kopia i GSM arkiv



Karta över Örgryte gamla kyrkogård år 1871 upprättad av A R Sundberg och kompletterad år 1921. Göteborgs kyrkogårdsförvaltnings centralarkiv.

Kyrkogårdens utseende under 1800-talet karaktäriserades troligen av en blandning av trä- och stenvårdar. Den förstnämnda gravvårdstypen var i allmänhet vanlig fram till början av 1900-talet, men har med tiden försvunnit, främst på grund av materialets korta livslängd. På Örgryte gamla kyrkogård fanns troligen ett stort antal gravvårdar av trä, men man bör dock påpeka att kyrkogården från att ha varit en vanlig sockenkyrka med särskilda delar av kyrkogården anvisade till de olika hemmanen, med tiden blev en viloplats för de förmögna göteborgarna med anknytning till Örgryte. På kyrkogården finns idag ett stort antal av dessa monumentala och påkostade familjegravar bevarade.

Örgryte gamla kyrkogård var ursprungligen ganska liten ⁴². Åt norr har kyrkogården aldrig utvidgats eftersom Danska vägen alltid har haft sin sträckning där. År 1680-81 fick Jon i Skår betalt för 44 famnar (1 famn = 1,78 m) stenmur kring kyrkogården på den norra och västra sidan. En port i norra och en port i västra muren uppgjordes. För detta användes 2 timmerstockar, en sparre, tolv tofter brädor samt en mängd spik och kalk per port. År 1703 ersattes de två gamla portarna med två nya murade portar som behölls fram till 1817. Bengt Muremästare och en snickare fick detta år betalt för bägge kyrkmurarnas uppmurande. Från Stadstegelbruket inköptes till portarnas uppförande; 800 st mursten, 200 tegelpannor och 12 ryggåspannor ⁴³.

År 1729 planterades de första träden på kyrkogården. Då inköptes 42 lindeträn för 6 öre stycket. Två år senare köptes ytterligare 18 träd (troligen lindar). Utanför den västra porten placerades 1747 en järnbeslagen armbössestock (fattigsparbössa).

Kyrkans höjdläge gjorde att området sluttade väster, söder och öster om kyrkan. Detta innebar att man vid varje utvidgning måste höja marken. År 1807 höjdes marken kring kyrkogården. Vid båda ingångarna ersattes år 1817 de gamla överbyggda portarna med grindposter ritade av Kapten Weinberg. På en karta från 1814 syns murens gamla sträckning. Vid den gamla entrén tog den sydvästra muren vid, för att sträcka sig snett nedåt i sydöstlig riktning, ungefär till den plats där Dicksonska graven finns idag.

År 1831 företogs en betydande utvidgning av kyrkogården åt väster och sydväst. Planen och ritningen uppfördes av Kapten Weinberg. Denna utvidgning finns utmärkt på en karta upprättad 1827, kompletterad 1835 av J. G. Schalin. Muren flyttades nedåt i kyrkbacken och det mellanliggande partiet fylldes ut med 120 alnar sprängsten. Detta resulterade i att den västra porten flyttades västerut i en lägre nivå än kyrkogården och en hög trappa av sten anlades från entrén upp i kyrkogården. Arbetet med flyttningen av porten och dess nya utseende var klart år 1832. Marken för utvidgningen skänktes av Kapten Lorenz Gjers med villkor att församlingen skulle avskaffa "klingelpungsbruket" i kyrkan. Med "klingelpungsbruk" menades användningen av kollekt under gudstjänst med ringklocksförsedda håvar.

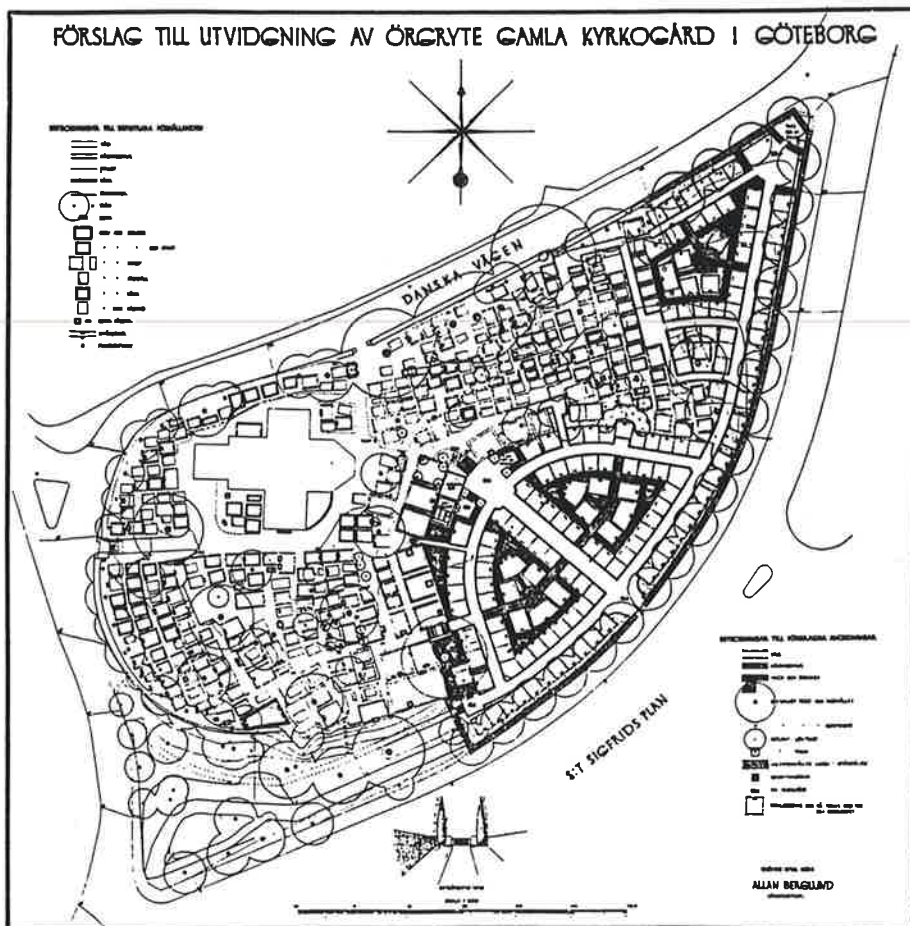
År 1832 gjordes 17 ½ famnar mur mot "Cavallins äng" österut. Området arrenderades av apotekare Cavallin på Jacobsdal (Örgryte Stom). Muren, som gick i rät vinkel från landsvägen (Danska vägen), sträckte sig nedåt i sydlig riktning till närheten av bäcken. Nästan samtidigt med den stora utvidgningen åt väster på 1830-talet, planerades föreningen mellan Cavallins äng och kyrkogården. Det avsedda området är markerat på Schalins karta.

⁴² Följande beskrivnin fram till delkap "byggnader" bygger där ej anna nages på Settervall s 4-6 och Hörman s 54-61

⁴³ Hörman s 54



Örgryte gamla kyrka. Bilden visar tydligt hur kyrka och kyrkogård har sett ut, märk speciellt gravkullarna, som var mycket vanliga förr. Kopia GSM arkiv, efter litografi.



Plankarta över Örgryte gamla kyrkogårds utvidgning, efter förslag av arkitekt Allan Berglund år 1936. Göteborgs kyrkogårdsförvaltnings centralarkiv.

År 1840 inkorporerades ängen med kyrkogården och området inhägnades genom en förlängning av norra och sydöstra muren, samt genom en flyttning av den gamla östra muren till den nya östgränsen.

En entré öppnades i den nya delen av den norra muren 1844. Detta år inskaffades också två "portdörrar" och två ekestolpar. De sistnämnda var säkerligen ämnade åt den nya porten som först senare fick stenposter, dock av enklare typ än de äldsta portarna. Alla entrédörrarna var i äldre tid av trä och målade röda, men målades 1839 om i en mörkgrön färg. De har senare ersatts av trägrindar (1851 talas det om spjälar) och ännu senare, år 1886 av järngrindar.

På området närmast öster om kyrkogården begravdes koleralik under det svåra koleraåret 1834. Redan år 1827 blev detta område erbjudet kyrkan av änkefru Dorotea Santesson, men först 1835 beslöt församlingen att införliva 4 kappland härav. Övrig mark arrenderades av major L Gjers och först år 1848 inköptes marken så att kyrkogården fick sin nuvarande sträckning åt öster. Under senare koleraepidemier fortsatte man att begrava pestlik i denna vattensjuka mark.

År 1870 skedde nästa utvidgning av kyrkogården då området mellan sydöstra muren och bäcken, en plats man tidigare använt för självspillningar, skänktes till församlingen av dåvarande ägaren till Underås, grosshandlaren C D Lundström. Kyrkan fick marken mot överlämnande plats för familjegrav. Då bäcken därigenom blev kyrkogårdens gräns söderut kunde den södra muren tas bort.

Vid mitten av 1920-talet uppsattes en bronsskulptur kallad "Durchgerungen" (genomkämpat) utanför kyrkan.⁴⁴ Skulpturen, som är en kopia av det original som skapats för en av Berlins kyrkogårdar av bildhuggaren professor Stephan Walters, donerades till kyrkogården av J. Wockatz och Emil G Wockatz.

Det markstycke som i sydost gränsade till kyrkogården på andra sidan bäcken och tillhörde Jacobsdal var bevuxet med höga träd vid 1900-talets början. År 1918 fälldes skogen. Denna "vandalism" upprörde folk i trakten. Det ryktades även att markägaren tänkte uppföra garage och verkstäder på marken. Ett byggnadsförbud kom till efter påtryckningar och Göteborgs stad blev ägare till marken. Bäckens lades i kulvert och Örgrytevägen (den gamla landsvägen söder om kyrkogården) förbands på ett nytt sätt med Danska vägen. Marken mellan kyrkogården och den nya vägsträckningen söder om kyrkogården tillhörde Jacobsdal och överläts från och med 1 januari 1932 med nyttjanderätt på Örgryte församling för att läggas till kyrkogården.

Den nya kyrkogårdsdelen invigdes i slutet av år 1936 och blev så gott som fullt utnyttjad inom 10 år. Området som utgjorde 2770 kvm inhägnades och anlades i huvudsaklig överensstämmelse med ett förslag av länsarkitekt Allan Berglund 1936. Det nytillkomna delen av kyrkogården fick en modern prägel med omgärdande stenmur belagd med kalkstensplattor och med entré på den södra sidan. Den anlades så att den nyligen kulverterade bäckens tidigare sträckning nu fick bli gräns mellan den nya och gamla delen. Detta syns tydligt på plankarta över kyrkogården. St Sigfrids plan har sedan dess blivit en trafikerad plats vilket naturligtvis påverkar kyrkogårdsmiljön, som tidigare haft ett ostört och romantiskt läge.

⁴⁴ GP 30/8 1987



Till vänster syns gravkapellet som tidigare låg i kyrkogårdens östra del. I fonden skymtas Jacobsdal.
Foto: GSM, (D.54.129).



Här syns Örgryte gamla kyrka i anslutning till Delsjöbäcken. Källa: GSM, foto efter akvarell.
(B.12.972)

Byggnader

På kyrkogården fanns i gamla tider en klockstapel.⁴⁵ Var denna stod kan inte fastställas. Den 23 januari 1673 sålde handlanden Gabriel Spalding i Göteborg ett "dubbelblock" till Gunnar i Torpa för Örgryte kyrkas räkning till "klocketornets uppbyggelse".⁴⁶ I början av samma år betalade Lars på Torpet Jon i Skår för nio "Eke syllar" som kom till "Klocke Stabbens uppbyggande". Detta är de tidigaste uppgifterna om kyrkans klockstapel. På kyrkogården stod säkerligen en klockstapel före denna, då man i det nya bygget talar om att använda "det gamla virket". Arbetet med "klocketornet" var färdigt 1673. Samma år gjöts den nya klockan. Åren 1693, 1717 och 1727 målades klockstapeln, men därefter förföll den troligen gradvis, för att efter det nya kyrktornets uppförande på 1740-talet helt lämnas att förfalla. När den revs är ovisst.

Under 1600- och 1700-talen fanns flera byggnader med olika funktioner på kyrkogården. År 1691 byggdes en materialbod⁴⁷ som senare inte omtalas, år 1703 nämns reparation av stallar och år 1722 nämns en vagnbod.⁴⁸ Var dessa byggnader stod är oklart. År 1733 gjordes "ett stänge utanför kyrkogården att binda hästar uti".

Från mitten av 1700-talet fanns ett kyrkohärbärke, vars läge är okänt.⁴⁹ Det bekläddes och målades 1725 och 1727.⁵⁰ Kyrkohärbärke är detsamma som tiondebod/tiondelada för kyrkans tionde. Enligt Kunglig förordning skulle säd och utsädes hjälp åt nödställda lantbrukare förvaras där.

Det gamla benhuset omtalas först 1815, då det blev reparerat. Det revs 1876 och dess plats uppläts till familjegrav åt grosshandlaren Julius Lindström, som i gengäld betalade kostnaden för ett gravkapell som uppfördes samma år⁵¹. Detta placerades intill kyrkogårdens östra gräns, ungefär vid dess mitt (se även ritning från 1871). Byggnaden revs i samband med att den nya delen anlades på 1930-talet.

På 1930-talet anlades en byggnad för redskap och personalutrymme i det nordöstra hörnet av kyrkogården.

Yrkeskategorier och välkända personer

Att begravas på denna kyrkogård eller inne i Örgryte gamla kyrka har haft hög status, vilket är tydligt i det stora antalet monumentala familjegravar. Vi känner igen namnen på många kända Göteborgsfamiljer: Barclay, Blidberg, Bratt, Brusewitz, Ekman, Dickson, Hasselblad, Keiller, Kjellberg, Leffler, Lindström, Nonnen, Prytz, Rhedin, Rinman, Santesson, Seaton, Wockatz, Kennedy, Wohlfarth, Willerding, Ölsch m.fl.

⁴⁵ Settervall s 5

⁴⁶ Hörman s 59

⁴⁷ Hörman s 60

⁴⁸ GHT 27/3 1915

⁴⁹ Settervall s 6

⁵⁰ Hörman s 61

⁵¹ Hörman s 60



Fotografiet visar hällen över biskoparna Wallerius och Poppelman. GSM (37-95:5)



Fotografiet visar hällen över biskop J Carlberg, överste B W Carlberg och stadsarkitekten C W Carlberg. GSM (47-95:8)

Inne i kyrkan finns minnesstenar uppsatta. Den ena över David Low Esquire "merchant in Gothenburg who died the 17th Sept. 1823 in the 85th year of his age" och den andra över Elisabeth Gordon och John Smith Esquire. Inskriptionen lyder "Here lies the remains of Eliza Gordon born the 24th June 1753 died 12th December 1811. She was Spouse to John Smith Esquire British Consul in Gothenburg who died in Cheltenham the 27th June 1813 in the 65th year of his age." Ytterligare en minnestavla finns inne i kyrkan; en sköld med inskription i guld: "Memoriae Alexandri Barclay Denati Dic 7 o Sept MDCCCXXXIII Anno Aetatis LV Sacrum". Köpmannen Alexander Barclay kom till Göteborg från Skottland 1807.

Längst i söder på kyrkogården, tidigare invid bäcken, finns vården över filantropen och köpmannen James J Dickson.⁵² Monumentet står på ett stort inhägnat område och utgörs av ett postament med en kransbeklädd avbruten kolonn av vit marmor.

På donatorn Oscar Ekmans grav en bit bort i samma del av kyrkogården, lyder inskriptionen: "Det inget öga sett haver intet öra hört och uti ingen människa stiget är, det haver Gud berett dem som honom älska". Oscar Ekman uppförde den byggnad som finns kvar på Stora Torp än idag. När gravvårdarna på de Dicksonska och Ekmanska familjegravarna inte räckte till för fler namn, höggs dessa in på den anslutande höga kyrkogårdsmurens utsida.

David Carnegie (1772-1832) och hans maka Anna Chr. Carnegie, ägarna till Stora Torp innan konsul Ekman kom dit, har fått sitt vilorum på kyrkogården.

Disponenten vid Klippans bruk, John Nonnen (1770-1845) kom till Göteborg från Liverpool år 1820 och har sin grav på kyrkogården. Han bodde tillsammans med sina döttrar på landeriet Liseberg.

Strax bredvid Ekmanska graven finner vi monumentet över grundläggaren till Götaverken, Alexander Keiller (1804-1874), som kom till Göteborg från Dundee i Skottland år 1826. Keiller och hans maka Louise Wijk vilar under en hög gravsten av grovhuggen granit.

Under en obelisk vilar stiftaren av den första sparbanken i Sverige - Eduard Ludendorff. Han föddes i Stettin 1790 och avled i Göteborg 1824. Vården restes av medborgare och vänner. Wilhelm Röhss vilar under ett granitpostament med staket och en vård i form av en ängel i brons. Vidare finner vi i samma del av kyrkogården en sarkofag med ett tillhörande kors av ljus granit. Här vilar biskop Gustaf Daniel Björck (1806-1888). Under korset vilar dennes son, skalden Ernst Daniel Björck.

Ytterligare tre biskopar är begravda på Örgryte gamla kyrkogård; Daniel Wallerius (1630-1689), Johannes Carlberg (1638-1704) och Johannes Poppelman (1649-1725) Wallerius och Poppelmans inskriptioner finns på samma häll, som tidigare låg inne i kyrkan, men nu står uppställd utomhus vid den norra kyrkväggen. Hällen är av kalksten och mycket dekorativt utformad med detaljer såsom änglar och girlander. Här står också en häll över biskop Johannes Carlberg och stadsarkitekterna Bengt Wilhelm Carlberg (1696-1778), som ritade Örgryte gamla kyrkas första torn och den norra korsarmen, och Carl Wilhelm Carlberg (1746-1814), vars ritningar Stampens kyrkogård är utformad efter. Kärralund ägdes från 1700-talet av familjen Carlberg. Även denna kalkstenshäll är liksom den tidigare nämnda, dekorativt utformad.

⁵² De dödas vilorum GT 5/12 1913

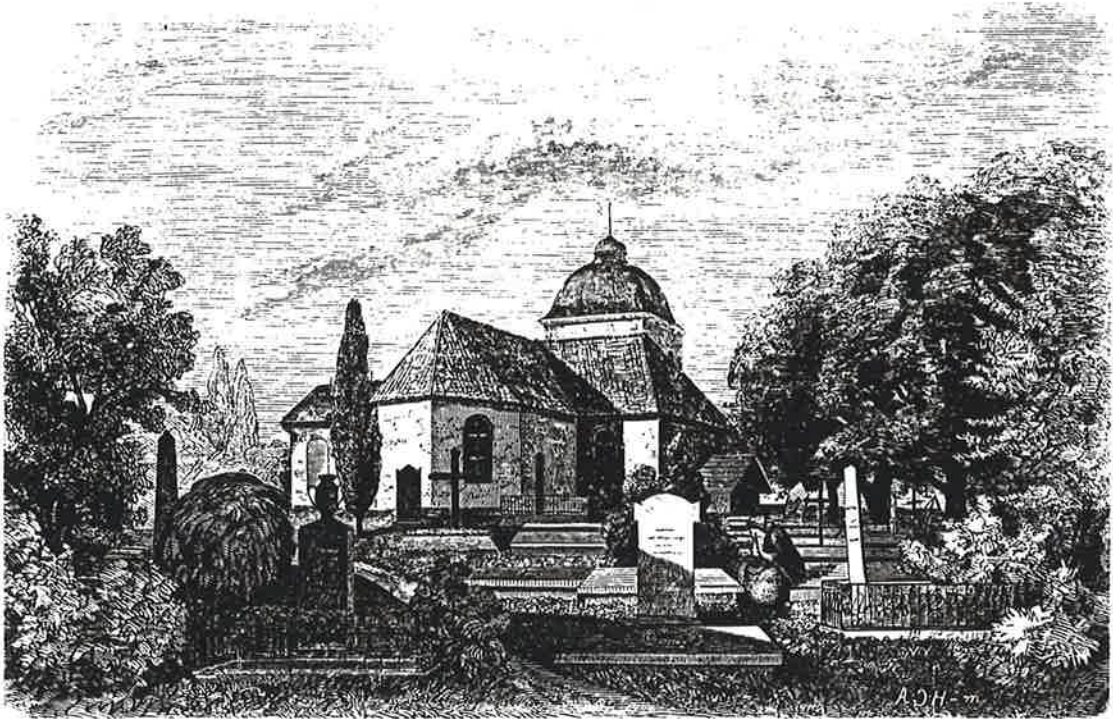


Illustration av Örgryte gamla kyrkogård ur Illustrerad tidning nr 47, 1863. GSM arkiv.

Grosshandlanden Harder Matzen, ägare till Underås under 1700-talet, vilar tillsammans med sin maka på Örgryte gamla kyrkogård. Underås kom därefter i familjen Lundströms ägo och Carl David Lundströms familjegrav återfinns på kyrkogården. Gustaf Prytz (1776-1861) vilar med sin familj under en hög obelisk med ett monumentalt läge på kyrkogården. Prytz uppförde en villa på Wilhelmsberg (som sedan flyttades till Södra vägen) och anlade även ett badhus invid den tidigare omtalade bäcken.

Joh. H. Leffler (1745-1813) vilar under en kalkstenshäll. Han var under en tid ägare till Wilhelmsberg. På kyrkans korgavel sitter två gravhällar i kalksten över köpmännen Sven och Peter Böker. År 1735 betalade de för gravställe i kyrkan, men under 1800-talets slut försågs kyrkan med trägolv och gravhällarna flyttades ut och placerades på kyrkväggen. Hällarna är mycket ovanliga (se vidare kap gravvårdstyper).

Under en kalkstenshäll vilar Eric Elias Brusewitz (1771-1846) med makan Elisabeth Catharina. Elias Brusewitz var i början av 1800-talet ägare till Jacobsdal. Handelsmannen och skeppsredaren Gustaf B. Santesson (1739-1790) var under sin tid ägare till Kärralund. Santesson är tillsammans med makan begravd på Örgryte gamla kyrkogård.

Victor Hasselblad (1906-1978), grundare till "Victor Hasselblad Aktiebolag" i Göteborg, känd industriledare och kamerakonstruktör vilar med sin familj på kyrkogården.

Fyra Betaniasystrar vilar under en tidstypisk 1930-talsvård i granit.

Major Weinberg ritade 1831-års utvidgning av kyrkogården, samt de nya entréerna till kyrkogården år 1817. De finns kvar än idag. Weinbergs familjegrav återfinns på kyrkogården. Jonas K Kjellberg (1752-1832) har sin grav på kyrkogården. Han var en betydande köpman i Göteborg och grundade bl.a. Kjellbergska skolan.



Huvudentrén in till kyrkogården. Foto: GSM (40-95)



Kyrkogårdens gamla del, sett från den norra muren. Foto: GSM (41-95)

Beskrivning

Örgryte gamla kyrkogård ingår idag i Göteborgs kyrkogårdsförvaltnings Östra distrikt. Tomten har fastighetsbeteckningen Bö 108:1. Kyrkan hade förr en helt annan omgivning än idag.⁵³ Delsjöbäcken som så länge bidragit till kyrkans och kyrkogårdens skönhet, går idag in i kulvert ovanför St Sigfrids plan, för att sedan mynna ut i Mölndalsån.

Kyrkogården är högt belägen, som en kil mellan Odinslundsgatan, Örgrytevägen och Danska vägen i närheten av Sankt Sigfrids plan. Nära kyrkan går också motorvägen, vilket bidrar till att kyrkogården idag har ett starkt trafikerat läge.

I januari 1922 införlivades Örgryte med Göteborgs stad.⁵⁴ De inkorporerade områdena har efterhand stadsplanlagts och stadsdelen domineras därför idag av villaområden från 1910- till 1940-talet.

Omgärdning

Örgryte gamla kyrkogård omgärdas av en stenmur runt hela kyrkogårdsområdet. Denna varierar i ålder och utseende efter de olika utvidgningarna. Den yngsta delen av muren är den utmed Örgrytevägen mot Sankt Sigfrids plan, från 1930-talet.

Huvudentrén från 1832 ligger i kyrkogårdens västra del och i form av två grindposter av sandsten, ca 2,5 m höga. Järngrindarna som sattes dit 1886 är enkla, höga och svartmålade. Nivåskillnaden är stor mellan kyrkogården och området utanför. Muren i denna del av kyrkogården anlades vid utvidgningen 1832 och är ca 1,5 m hög. Den västra av de två entréerna i den norra murens sträckning anlades samma år som muren och är identisk med huvudentrén. Den östra entrén är däremot yngre och har två obesliskformade grindposter av granit. Dateringen av denna är oviss. Grindarna är identiska med de två tidigare nämnda entréernas och troligen kan den östra entrén dateras till sent 1800-tal. Den yngsta entrén ligger mot Örgrytevägen och St Sigfrids plan. Den tillkom när den nya delen anlades, det vill säga på 1930-talet. Den är av granit och strikt utformad i klassicerande stil. Grindarna av svartmålat järn är mycket enkla.

I den nya delens sydvästra mur, finns en liten port. Öppningen är bågformad och entrédörren är av brunbetsat trä. På utsidan är dörren dekorerad med svartmålade beslag. Denna entré är troligen från 1940-talet.

Kyrkogårdens planform och kvarterens utseende i dag

Kyrkogården har en oregelbunden form, påverkad av de olika utbyggnadsfaserna. Den verkar inte någon gång före 1900-talet ha varit planerad efter ett strikt mönster utan har snarare utvecklats bit för bit efter behovet av mer plats. Kyrkogården delas in i gamla och nya delen. Med den gamla delen menas området närmast kyrkan och de olika

⁵³ Hörman s 11

⁵⁴ GSM, NoK arkiv



Kyrkogårdens nya del, vy mot St Sigfrids plan. Foto: GSM (35-94)



Örgryte gamla kyrka. Källa GSM (B. 18.355)

utvidgningarna fram till 1900-talets början. Här ligger gravvårdarna mycket tätt. Vegetationen består av äldre almar, kastanjer och en lind, samt ett bestånd av yngre björkar och buskage som mjukar upp miljön. Lyktstolpar med klassicerande utformning från perioden runt 1920, finns fortfarande kvar. De är gråmålade och fundamenten är dekorerade med månar, solar och änglar. I den här delen finns även några dekorativt utformade järnbänkar kvar.

I de sydvästra delarna kan mindre gångar skönjas på vissa ställen, men i de norra och nordöstra delarna finns endast stora gångsystem, och innanför dessa är gravvårdarna helt eller delvis oregelbundet placerade. Denna oregelbundenhet och variation är till stor del Örgryte gamla kyrkogårds charm.

Den nya delen är belägen i kyrkogårdens sydöstra del. Den nya delen är den enda planerade delen av kyrkogården, och den arkitektritades och anlades på 1930-talet. Här ligger gravarna vända mot de grusade gångarna. Homogenitet och ett välplanerat utseende utmärker denna del av kyrkogården och vegetationen, låga häckar som delar av gravplatsraderna och höga rumsskapande tujor, spelar här en stor roll.

Kyrkan

Exteriör

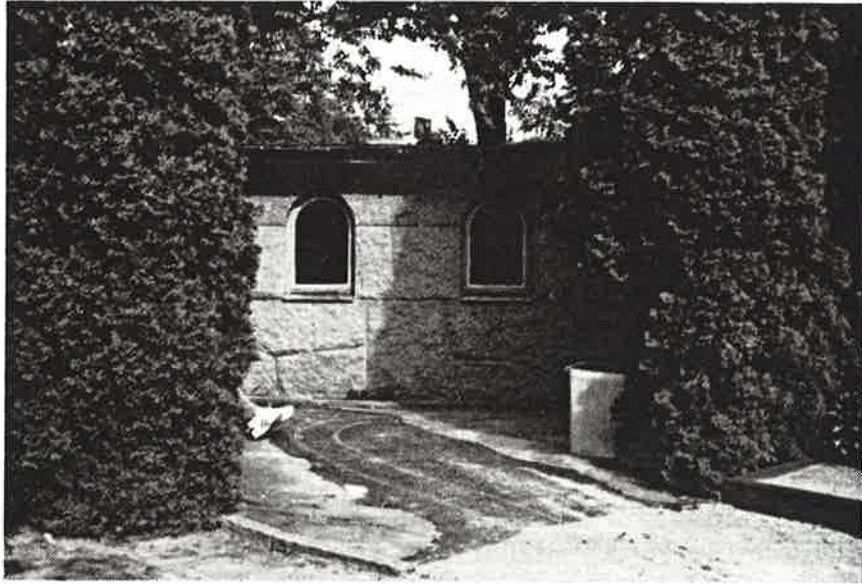
Örgryte gamla kyrka är anlagd i väst/östlig riktning. Den medeltida kyrkan bär spår av flera förändringar, de flesta skedde under 1700-talet. Byggnaden har ett torn i väster, ett tvärskepp och ett kor med tresidig avslutning i öster. Fasaden är kalkputsad och avfärgad med en gulvit kalkfärg. Fönstren är spröjsade och av trä, samt försedda med järngaller. De är målade i linoljefärg i en rödbrun färg, liksom dörrarna. Takbeläggningen är av tvåkupigt holländskt tegel. Tornet har kopparplåtstäckt kupolformad avslutning och tornets fasad pryds av ankarslut med årtal 1748.

Mot kyrkans yttermurar, det vill säga mittskeppets norra vägg samt korets norra och östra vägg, är gravstenar och kalkstenshällar uppställda.

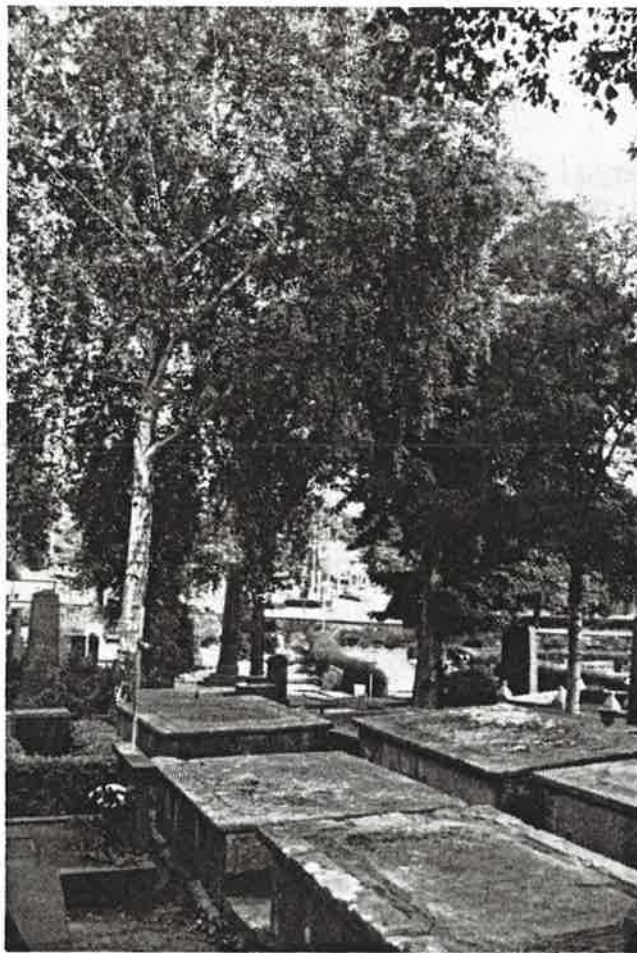
Interiör

Huvudentrén leder in i genom vapenhusets södra fasad. Golvet i vapenhuset är täckt med skifferplattor, väggarna är vitputsade och innertaket är av trä. Ett tjugotal begravningsplåtar av målad bleckplåt, som tidigare suttit på kistor under golvet, är uppsatta längs väggarna. Från vapenhusets norra del leder en trappa upp i tornet, som består av ytterligare två våningar. I den översta av dessa finns de två kyrkklockorna. Kyrkan genomgick en stor restaurering på 1920-talet då det skiffertäckta golvet kom till. Också inne i kyrkorummet är väggarna putsade och vitmålade. Innertaket är av trä och tunnvalvt. Takmålningarna som utfördes 1740 har bl a motiv föreställande den yttersta domen. Tvärskeppets innertak är av trä och vitmålat.

Kyrkbänkarna från 1736 byggdes om och målades 1926. Under de södra och västra läktarna står bänkinredda loger försedda med galler. Logerna under den västra läktaren, som även fungerar som orgelläktare är smyckade med målningar.



Personalbyggnad med redskapsbod. Foto: GSM (36-94)



Björk och kastanj ger skugga åt den gamla delen på kyrkogården. Foto: GSM (38-94)

Under den norra läktaren finns sakristian. Predikstolen från 1780 är formgiven av C. W. Carlberg i gustaviansk stil och placerad vid korets norra vägg. Också altartavlan från år 1800 har Carlberg som upphovsman.

Den elektriska belysningen är sparsam. I stället finns bl a fyra stora och fyra små ljuskronor upphängda i taket.

Kyrkorummet ger trots flera förändringar på 1920-talet fortfarande ett intryck av det sena 1700-talet och det tidiga 1800-talet. Till den ålderdomliga atmosfären bidrar framförallt taket och den 200-åriga inredningen.

Andra byggnader

Vid kyrkogårdens västra mur, med entré ut mot parkeringen ligger idag ett bisättningsrum. Det nås via en entré i form av en pardörr av koppar. Interiört har bisättningsrummet kakelklädda vita golv och väggar. När detta rum kom till och fick sin nuvarande funktion är oklart.

I det nordöstra hörnet finns en kombinerad personal- och redskapsbyggnad från 1930-talet. Den är uppförd med fasad i granit och tillbyggd med ett rum för redskap. Byggnaden döljs till stor del av en cypresshäck.

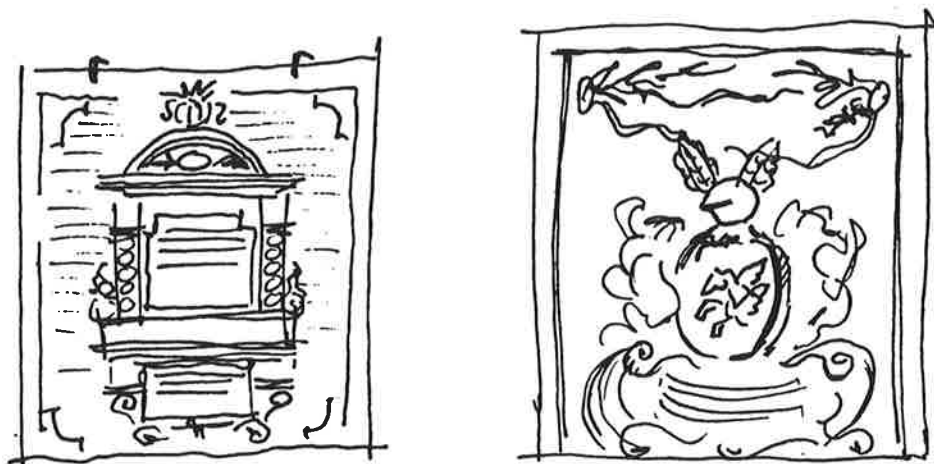
Vegetation

Alm, lind och lönn representerar det äldre trädbeståndet på kyrkogården. Det största antalet stora träd på kyrkogården är almar.⁵⁵ De står utmed västra murens sträckning och i de sydvästra delarna av kyrkogården. Utmed den norra muren, samt vid Kjellbergsska graven, står imponerande lönnar och vid den norra murens mitt står kyrkogårdens enda lind. I kyrkogårdens norra delar finns spridda björkar och i den nya delen finns på hängbjörkar.

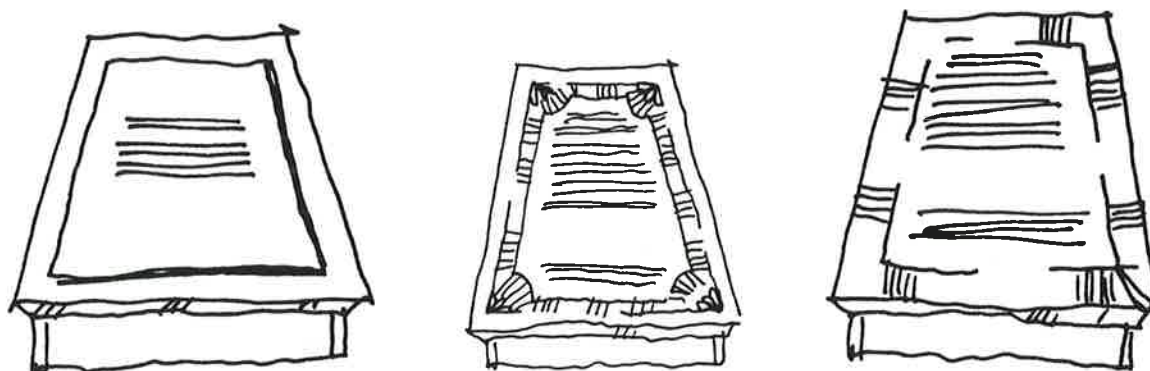
Vid huvudentrén och i kyrkogårdens västra del står flera syrener. I stort sett alla buskar på Örgryte gamla kyrkogård är måbär, med undantag för någon taxusbuske. Tuja finns i form av spridda träd i olika delar av kyrkogården, samt utmed den gamla delens gräns mot den nya, i kyrkogårdens södra del, i form av en rad höga tujor som avgränsar delarna från varandra. Även utmed den norra muren står en rad av höga tujor, som avskärmar kyrkogården från vägen utanför.

Örgryte gamla kyrkogård var en gång en mycket lummig och romantisk plats. Idag är det gravvårdarnas ålderdomliga utseende som dominerar intrycket. Den vegetation av äldre typ som finns kvar idag, samt de komplement med nya växtmaterial som t ex tuja och låga häckar i den nya delen har stor betydelse för kyrkogårdens karaktär.

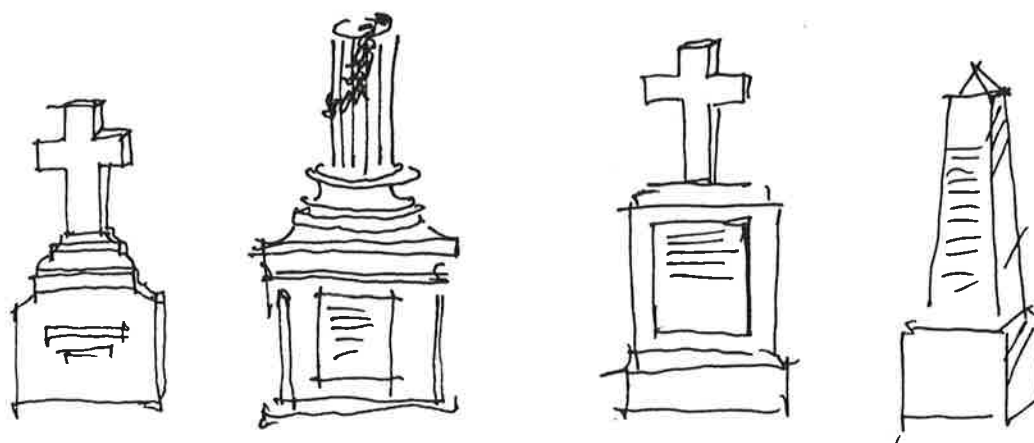
⁵⁵ Intervju Ken Scharin sept 1994



Skisserna visar Per och Sven Bökers gravhällar som idag står uppsatt på kyrkans nordöstra yttervägg.



Skisserna visar tre olika kistlock i kalksten från tidigt 1800-tal. Från vänster, gravvård med nyckelnr; 347, 199, 359.



Skisserna visar gravvårdstyper på kyrkogården från 1800-talets mitt. Från vänster, gravvård med nyckelnr; 219, 211-223, 112, samt 125.

Gravvårdstyper

Örgryte gamla kyrkogård visar på en stor variationsrikedom beträffande gravvårdstyper från olika tidsepoker. De äldsta vårdarna på kyrkogården är stora stenhällar, främst av kalksten men också av annan natursten, som tagits ut från kyrkan och som idag satts upp utmed kyrkväggarna. De två äldsta av dessa är huggna i en mörk tålig sten och har inskription från 1650 och 1678. Den yngre av dessa är relativt rikligt dekorerad.

På kyrkans nordöstra yttervägg står två resta hällar i kalksten som tidigare funnits inne kyrkobyggnaden. Det är minnesstenarna över Per och Sven Böker. Båda är mycket välgjorda med dekorativa reliefer. Den ena är dekorerad med ett skulpterat vapen i form av en bevingad häst i en nästan cirkelrund sköld, krönt av en sluten hjälm, prydd med två vingar. Dessa två minnesstenar är något av det mest intressanta som finns på kyrkogården. Båda är mycket skadade och är i behov av konservering inom den närmaste tiden.

Även på kyrkans norra vägg, väster om tvärskeppet, sitter hällar som tidigare funnits inne i kyrkan. Det är minnesstenar över Biskoparna Daniel Wallerius, Johannes Carlberg och Johannes Poppelman. Deras vårdar fanns tidigare inne i kyrkan. Hällarna är av kalksten och mycket dekorativt utformade med detaljer såsom änglar och girlander. Även dessa hällar är skadade och vittrade och är i behov av vård inom en snar framtid.

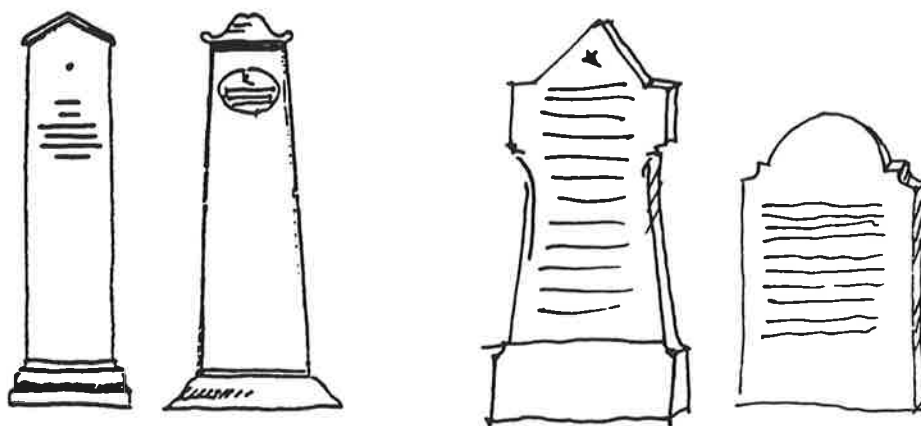
På kyrkogården finns också många äldre kistmonument sk tumbor i kalksten, de tidigaste från 1780-talet. Många av dessa är rikligt dekorerade med exempelvis urnor, dödskallar, korslagda ben, solar och tidur i relief. De förekommer främst nära kyrkan i den gamla delen. Formen kan härledas tillbaka till medeltiden då liknande gravanordningar i olika utformning började förekomma och typen har levt kvar ända in på 1800-talet⁵⁶. De yngre kistmonumenten av detta slag är vanligen mer sparsamt dekorerade än de äldre. Då oftast endast med en lågerhuggen fris runt den något förhöjda inskriptionsytan. Många av dessa vårdar är kraftigt vittrade och flera är spruckna. Parallellt med de mer påkostade gravvårdarna har det sannolikt funnits enklare vårdar av trä, då i form av träkors och trästaket. Inga av dessa har bevarats.

Under tidigt 1800-tal fram till omkring 1850 tillverkade stenhuggarna i Sverige hantverksmässigt det relativt lilla antalet gravvårdar som behövdes, då det stora antalet vårdar vanligtvis var av trä.⁵⁷ Stenvårdarna från denna tidsperiod bär i sin utformning på ett arv från trävårdarna. Utseendet härrör sig troligen från den sk "dödsbrädan", på vilken den döde lades för att bäras till kyrkogården.⁵⁸ Under senare tid börjar man ställa upp dödsbrädorna på kyrkogården, oftast på den dödes grav och även rista eller måla den dödes initialer på brädan för att därefter inkludera även hela namnet, dödsår och ibland bibelspråk och annan dekoration. På grund av den korta beständighet som trä har, finns ytterst få trävårdar kvar i Sverige som helhet. Ritningar och fotografier visar dock hur dödsbrädornas utsmyckning och form under tidigt 1800-tal påminner om de samtidigt förekommande stenvårdarna.

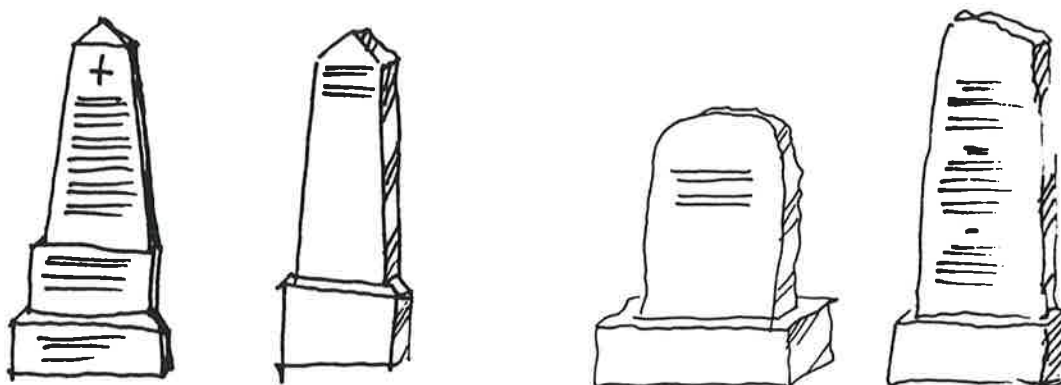
⁵⁶ Wadsjö - A s 62

⁵⁷ Stämberg s 15

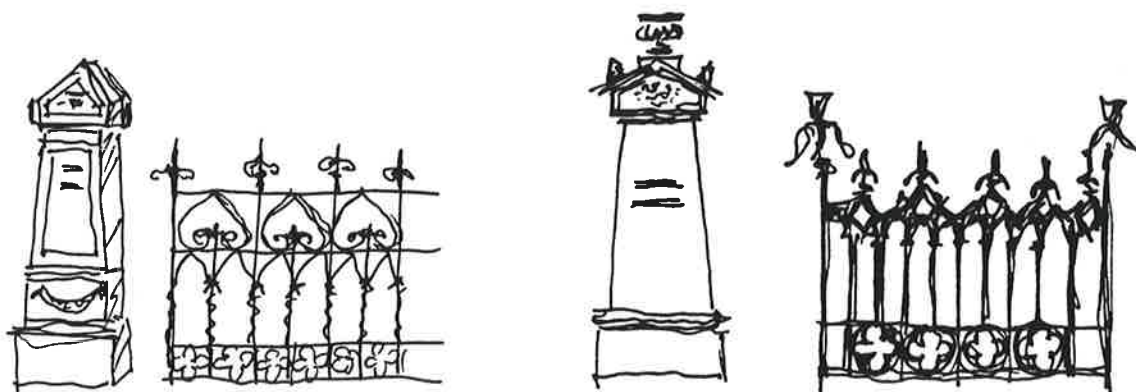
⁵⁸ Wadsjö - A s 30



Från vänster, två skisser över dödsbrädor, en formmässig förebild för de tidiga stående kalkstensvårdarna, sedan kalkstensvårdar med nyckelnummer; 106 och Ö7.



Skisserna visar gravvårdstyper från mitten av 1800-talet fram till slutet av 1890-talet. Från vänster gravvård med nyckelnummer; 80, 81, 97 och 158.



Skisserna visar två gravvårdar från 1800-talets slut med tillhörande järnstaket. Från vänster, gravvård med nyckelnr; 120 och 175.

På Örgryte gamla kyrkogård finns flera goda exempel på stående gravvårdar i röd och grå kalksten från det tidiga 1800-talet. Flera inskriptioner är på tyska och engelska. Många av gravvårdarna är mycket skadade. Denna tidsperiod representeras även av marmorvårdar med varierande utformning; höga stående stenar med bearbetade överstycken, olika typer av kors på postament för inskription samt kolonner (i vissa fall bekransade).

Mot slutet av 1800-talet växte stenindustrin fram i Sverige och en stor variationsrikedom beträffande gravvårdstyper och material utvecklades.⁵⁹ Maskinell tillverkning av gravvårdar blev vanligt och kataloger över gravvårdstyper började ges ut under denna period. Nu utvecklades även gjuteriverksamheten och gjutjärn intog plats som det mest använda dekorationsmaterialet på kyrkogårdarna i form av staket, inskriptionsplattor och rena gjutjärnsvårdar i form av t ex kors.

Gravvårdar av sten från *ca 1850-1880* på Örgryte gamla kyrkogård visar goda prov på denna variation. Här finns både exempel på tidstypiska gravvårdar och mycket personligt utformade gravanordningar. Vissa har grovhuggna sidor och slät framsida med en blankpolerad yta för inskription. Andra är släta och polerade på alla sidor med olika former av överstycken och inskriptionstyper. Vanliga symboler är stjärnor, ankare och kors. Det genomgående materialet är granit i olika färgnyanser, från svart eller ljust grå till rödbrun. Det förekommer buxbomshäck som omgärdning på vissa av gravvårdarna inom denna tidsperiod.

Den obeliskformade gravstenen är vanlig under denna tidsperiod. Formen var förknippad med status, vilket innebar att ju högre gravstenen gjordes, desto "finare" var gravplatsen.⁶⁰ Denna gravstentyp förekommer i stort antal på Örgryte gamla kyrkogård, främst i den gamla delen och ses i allmänhet i kombination med en äldre stenram, ofta med järnstaket. Stenen är i allmänhet slät med polerade sidor. Korset är den vanligaste dekorativa symbolen och under slutet av 1800-talet förekommer en mer dekorativ och tidstypisk typografi och dekoration som försvinner strax efter sekelskiftet.

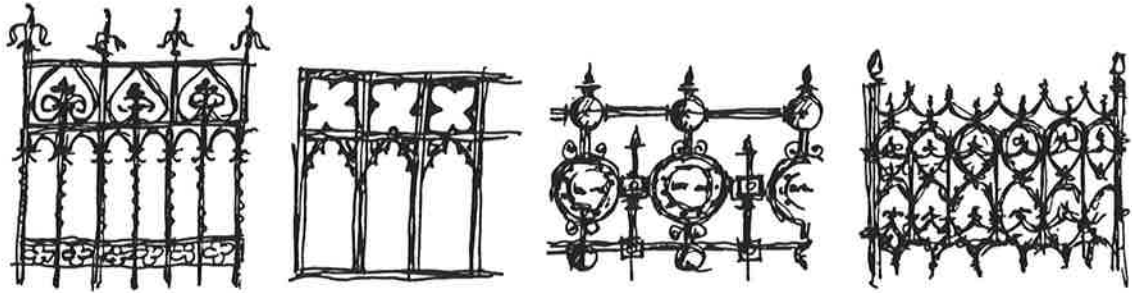
Eftersom Örgryte gamla kyrkogård var en statusfylld kyrkogård finns goda exempel på originella och personligt utformade gravvårdar från 1800-talets andra hälft. Som exempel kan nämnas; Kjellbergsska graven som pryds staty i granit föreställande en sörjande kvinna lutad mot ett kors, Röhsska graven prydd av en dödsängel i brons och tills sist kan även nämnas gravvården över biskop Gustaf Daniel Björck och Ernst Daniel Björck som har formen av en kistliknande gravanordning i granit, kompletterad av ett dekorativt kors.

Under tidsperioden *1865-1890 ca*, blir gjutjärn ett mycket populärt material och på Örgryte gamla kyrkogård finns fortfarande många goda exempel på hur dessa staket och järnkors såg ut. Här finns även exempel på personliga smidesstaket i olika utformning. Den vanligaste järnvårdstypen är järnstaket på äldre sten- eller järnram. En inskriptionsplatta (även kallad gravplåt⁶¹) hänger ofta på en kortsida. Gjutjärnsvårdarna på Örgryte gamla kyrkogård är i allmänhet målade svarta, i vissa fall med förgylld inskription och/eller med försilvrade detaljer. Inskriptionsplattan föreställer vanligen en pergamentsrulle.

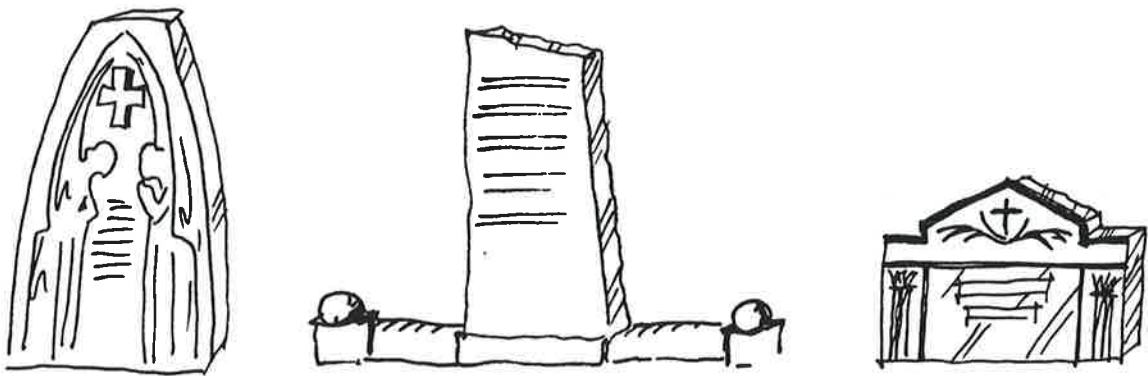
⁵⁹ Stämberg s 15

⁶⁰ Wadsjö s 67

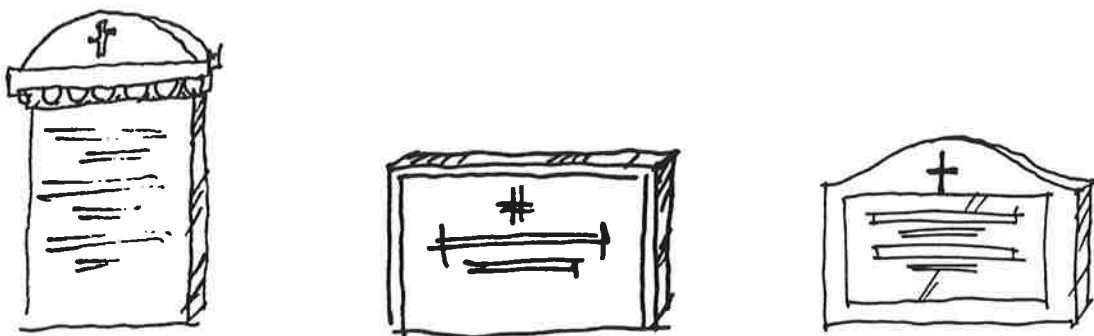
⁶¹ Mannerstråle s 25



Skisserna visar olika typer av järnstaket på Örgryte gamla kyrkogård. Från vänster, gravvård med nyckelnr; 168, 93, 151 och 61.



Efter sekelskiftet finns exempel på gravvårdar med jugenddrag, men det stora antalet har en grövre formgivning. 1920-talets formideal var strikt och klassicerande för att sedan slätas ut och bli enklare. Skisserna från vänster, med nyckelnummer; 104, 330 och 178.



Efterkrigstidens gravvårdar har en ren och vanligen strikt utformning. Detta gravvårdstyp har fortsatt att vara den som används mest på våra kyrkogårdar, även idag, trots att formerna utvecklas och blir mjukare under 1980- och 1990-talen. Skisserna visar, från vänster gravvård med nyckelnr; 396, 419 och 149.

Gjutjärnsstaket på äldre stenram förekommer också i kombination med en stående hög sten. Dessa staket varierar i höjd och utformning och det finns flera med samma typ av formgivning. Det förekommer ett fåtal gjutjärnsvårdar som skiljer sig ytterligare från de ovan beskrivna. De är järnkors med inskription och enklare dekoration i form av t ex stjärnor. Samtidigt med järnstaket har troligen även trästaket förekommit, men inga sådana finns bevarade.⁶²

Det *tidiga 1900-talets* gravvårdar på Örgryte gamla kyrkogård kännetecknas dels av höga och kraftiga stående gravstenar med stenram och dels av gravplatser med kraftiga, ofta grovhuggna eller på annat sätt formgivna stenramar med låga gravstenar som ofta utgör en arkitektonisk enhet tillsammans med ramen. Jugendstilen är påtaglig i vissa av dessa mycket kraftfulla gravvårdar.

I Sverige började utvecklingen inom gravkonsten att få en förändrad inriktning i början av 1920-talet.⁶³ År 1919 kom boken "Kyrkogårdskonst" av kulturhistorikerna Wadsjö och Ambrosiani, med en kritisk syn på gravkonstens utveckling från sent 1800-tal fram till tjugotalet. Samfundet för Hembygdsvård ordnade år 1928 en utställning med gravvårdar, ritade av den tidens mest framstående arkitekter. I samband med utställningen gavs boken "Gravkonst" ut, med förslag och anvisningar om kyrkogårdar och vårdars utformning. Även på Stockholmsutställningen 1930 fanns en separat avdelning med gravstenar i funktionalistisk stil. Debatten var livlig. Gravstensformerna utvecklade en renhet, både i materialbearbetning och utformning.

Örgryte gamla kyrkogård visar många exempel på hur de stående gravstenarna utvecklas allt mer mot renare former, enklare typsnitt och lägre höjdmått. Stenarna från perioden *1920-1930* kan delas in i två typer. Den ena är lägre och bredare än de jugendinspirerade sekelskiftesstenarna. De har ofta en slät eller grovhuggen stående sten i enhet med stenramen. Vanliga dekorationer är stenkulor, urnor för blommor, formgivna, ofta avfasade stenramar mm. Den andra typen representeras av ett striktare formspråk med klassicerande prägel. Formspråket är enkelt och ytorna släta. De stående gravvårdarna är ofta kvadratiska eller rektangulära. Visst stenhuggeriarbete förekommer i form av, facklor, bladrankor, urnor och andra klassicerande symboler. Denna gravvårdstyp förekommer främst i den gamla delens östra partier.

Efter andra världskriget utvecklades en ny gravvårdstyp.⁶⁴ Den karakteriseras av låga breda gravvårdar, vanligtvis i granit och med enkla relativt smäckra stenramar av samma material. Genom restriktioner beträffande nyproducerade gravvårdars höjdmått från kyrkogårdsförvaltningens sida, kom gravvårdskatalogerna från denna tidsperiod att fyllas av varianter på den låga breda gravvårdstypen. Detta resulterade i sin tur i att större delen av de gravstenar som uppfördes under efterkrigstiden fick ett likriktad utformning. Antalet urngravar ökade och gravstenarna minskade i storlek. En annan orsak till gravstenarnas homogena utseende är att stenindustrin fick det svårt efter kriget och utrymmet för konstnärlig utveckling begränsades därför kraftigt.

Den nya delen på Örgryte gamla kyrkogård anlades 1939 och här dominerar den ovan beskrivna gravvårdstypen. Dominansen av homogena gravvårdar mörka färgnyanser med ram i samma material vända mot gången är markant. Trots likformigheten finns här många exempel på personlig utformning i form av skulpturala element och ornamentik.

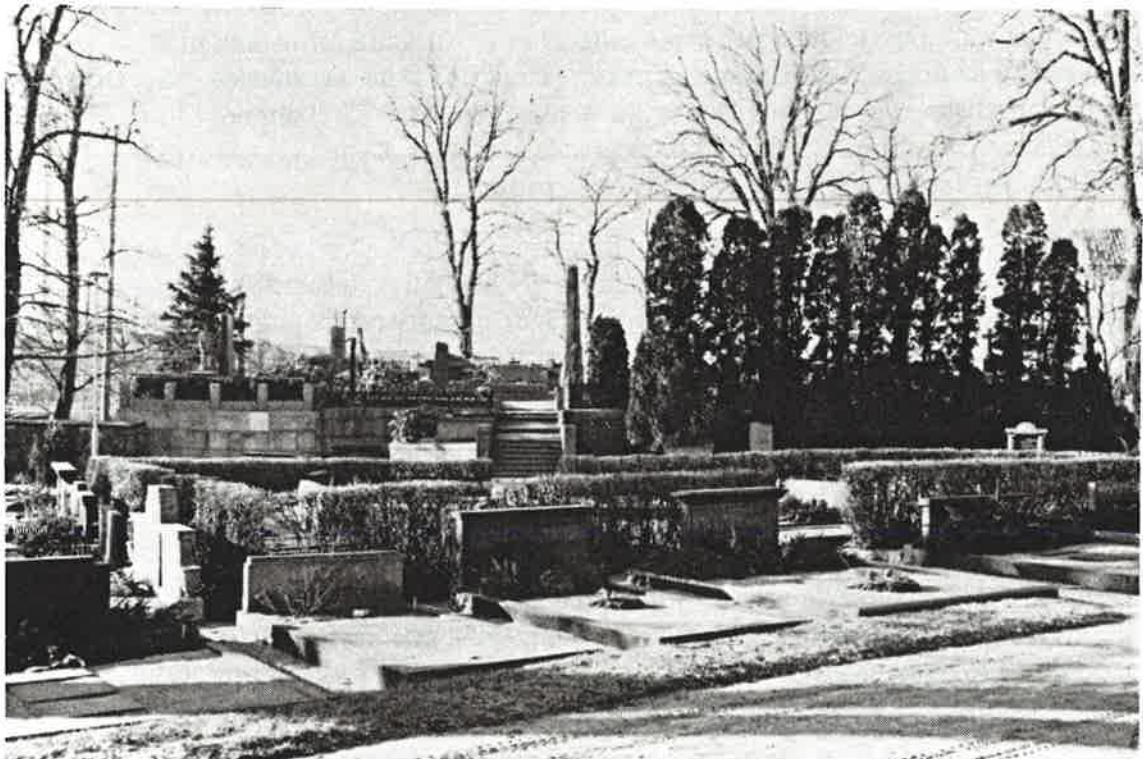
⁶² Gravskrifter på Göteborgs, 1869

⁶³ Stämberg s 15

⁶⁴ Stämberg s 17



Vy över den södra delen av Örgryte gamla kyrkogårds södra del. Foto: GSM (41.95)



Vy över den nya delen mot trappan upp till den gamla delen av Örgryte gamla kyrkogård. Fot: GSM (41-95)

Från denna tidsperiod finns i hela kyrkogården även ett relativt stort antal granithällar i urngravsformat, vanligen med blankpolerad yta.

Gravvårdar från perioden efter 1955-60 liknar gravvårdarna från den föregående tidsperioden på många sätt, men 1960- och 1970-talsstenarna har en mer förenklad form och typografi. Formspråket är stelare, formerna rakare och ytorna slätare. På Örgryte gamla kyrkogård finns det relativt få gravvårdar från denna tidsperiod. De som finns är inkilade på små utrymmen bland de större och äldre familjegravarna.

De gravvårdar som representerar 1980- och 1990-talen visar en tendens till personligare utformning av gravvården än tidigare efterkrigsdecennier. Färg, som t ex guld och grönt förekommer och ett rikare formspråk blir allt vanligare. På Örgryte gamla kyrkogård finns mycket få gravvårdar från denna tidsperiod, troligen beroende på det stora antalet äldre familjegravar. De är liksom gravvårdarna från 1950- till 1970-talet placerade på små ytor mellan de äldre familjegravarna.

Sammanfattande karakteristik

Påverkad av olika utbyggnadsfaser från medeltid fram till idag, har Örgryte gamla kyrkogård fått en oregelbunden form. Kyrkogårdens gamla delar karaktäriseras framför allt av frånvaron av planering. Här ligger gravvårdarna mycket tätt. Bitvis dominerar de gamla kalkstenshällarna helt och utmed kyrkväggen återfinns de äldsta gravhällarna på kyrkogården, uppsatta utomhus efter att ha legat under kyrkgolvet. Vegetationen är sparsam men har en betydande och karaktärsskapande roll i form av höga äldre lövträd såsom alm, lind och lönn. Ett yngre bestånd björkar skänker skugga åt den norra delarna av kyrkogården. En mycket varierande miljö med gravvårdstyper från tidigt 1800-tal fram till idag är utmärkande för denna del av kyrkogården.

Den nya delen ligger i de sydöstra delarna av kyrkogården. Homogenitet och ett välplanerat utseende utmärker denna del av kyrkogården. Häckar i låg höjd förstärker detta intryck. 1940- och 1950-talens formideal präglar området och många av gravvårdarna har en hög kvalitet i sin formgivning.

Det är främst variationen och de många olika gravvårdstyperna som är Örgryte gamla kyrkogårds charm. Här blandas ålderdomliga kalkstenshällar med marmorkors och järnstaket. Inskriptionerna över många genom tiderna välkända göteborgare går att finna här. Kyrkogården var länge känd för sin romantiska miljö. Högt belägen, omgiven av grästäckta sluttningar och en porlande bäck låg denna lilla kyrkogård. Det sedan 1950-talet mycket trafikerade läget har till stor del förtagit denna upplevelse, men fortfarande är Örgryte gamla kyrkogård en mycket speciell historisk plats.

Kulturhistorisk bedömning och bevarandeförslag

Örgryte gamla kyrkogård är en historisk miljö som genom de många olika gravvårdstyperna ger en intressant bild av begravningskulturens historia från sent 1700-tal fram till idag. Kyrkogårdens gravplatser berättar inte bara om formvariationer och smakförändringar utan även om personer och yrkeskategorier som förekommit i stadsdelen.

Det är en viktig uppgift att precisera de kulturhistoriska värden som Örgryte gamla kyrkogård rymmer. Definieras och uppmärksammas dessa värden kan delar av historien bevaras och bli en del av framtiden.

Museet har i samråd med länsstyrelsens kulturmiljöenhet och juridiska enhet diskuterat hur ett säkerställande av Göteborgs kyrkogårdars kulturhistoriska värde bör ske. Det är lämpligt att särskilda föreskrifter upprättas där museets kulturhistoriska bedömningar kan utgöra ett underlag. Föreskrifterna skall utformas så att begravningslagens 7 kap, 25 och 26 §§ blir tillämpliga.

I det följande avsnittet ges en sammanfattning av de lagar som reglerar vården av våra begravningsplatser och som berör kyrkogårdarnas kulturhistoriska värden.

Kulturminneslagen

Kulturminneslagen (SFS 1988:950) ger landets kyrkliga miljöer och begravningsplatser ett lagligt skydd. I 4 kap, 11 § sägs:

“I vården av en begravningsplats skall dess betydelse som en del av vår kulturmiljö beaktas. Begravningsplatserna skall vårdas och underhållas så att deras kulturhistoriska värde inte minskas eller förvanskas.”

Kulturminneslagens 4 kap, 13 §:

“För begravningsplatser som är anlagda före år 1940 krävs tillstånd av länsstyrelsen för att utvidga eller på något annat sätt väsentligt ändra begravningsplatsen, för att där uppföra någon ny byggnad eller fast anordning eller riva eller väsentligt ändra befintlig byggnad eller fast anordning.”

Väsentlig ändring av fast anordning, omfattar bl a:

- ändring av hägnad,
- ändring av material eller färgsättning på anordning inom kyrkogården, större ändring av gravkvarter och vägsystem,
- samt åtgärder som i sig själva inte är väsentliga, men som får betydelse för anläggningens helhetsverkan om de upprepas, såsom borttagande av gravramar, staket o dyl kring gravplatser, ändrad trädvegetation, ändrad markbehandling inom gravvården.⁶⁵

⁶⁵ Hoberg, föredrag 1990

Begravningslagen

De lagparagrafer som särskilt behandlar kyrkogården och dess delar med anknytning till kulturhistoriska värden är 7 kap, 25-27 §§, samt 37. I 25 § sägs:

“Gravplatsen får förses med gravanordning, om det inte strider mot vad som är avsett att gälla för den del av begravningsplatsen där gravplatsen är belägen.”

I 26 § sägs:

“Gravrättsinnehavaren bestämmer gravanordningens utseende och beskaffenhet. Detsamma gäller gravplatsens utsmyckning och ordnande i övrigt. Upplåtaren får dock besluta de begränsningar i gravrättsinnehavarens bestämmanderätt som är nödvändiga för att tillgodose en god gravkultur.”

32-37 §§ behandlar vad som gäller efter gravrättens upphörande. 37 § behandlar särskilt kulturhistoriskt värdefulla gravvårdar och gravanordningar:

“Om en gravanordning har tillfallit upplåtaren och den är av kulturhistoriskt värde eller av något annat skäl bör bevaras för framtiden, skall upplåtaren om möjligt lämna kvar den på platsen. Om gravanordningen ändå måste föras bort från gravplatsen, skall den åter ställas upp inom begravningsplatsen eller någon annan lämplig eller därtill avsedd plats”.

Bevarandeförslag

Örgryte gamla kyrkogård är ur kulturhistorisk synvinkel en av Göteborgs intressantaste kyrkogårdsmiljöer. Kyrkogården består av två delar, mycket olika varandra. Den gamla delen har växt fram under flera hundra år och har en ålderdomlig karaktär. Den nya delen, som anlades i anslutning till den gamla på 1930-talet, har en för sin tid mycket typisk karaktär och är välbevarad.

Bevarandeförslaget omfattar dels kyrkogårdens övergripande karaktär; planform, gångsystem, vegetation och omgärdning. Dessutom ingår ett urval av gravanordningar där ålder, material, konstnärligt, stads- och personhistoriskt värde har varit viktiga kriterier.

Riktlinjer för hela kyrkogården

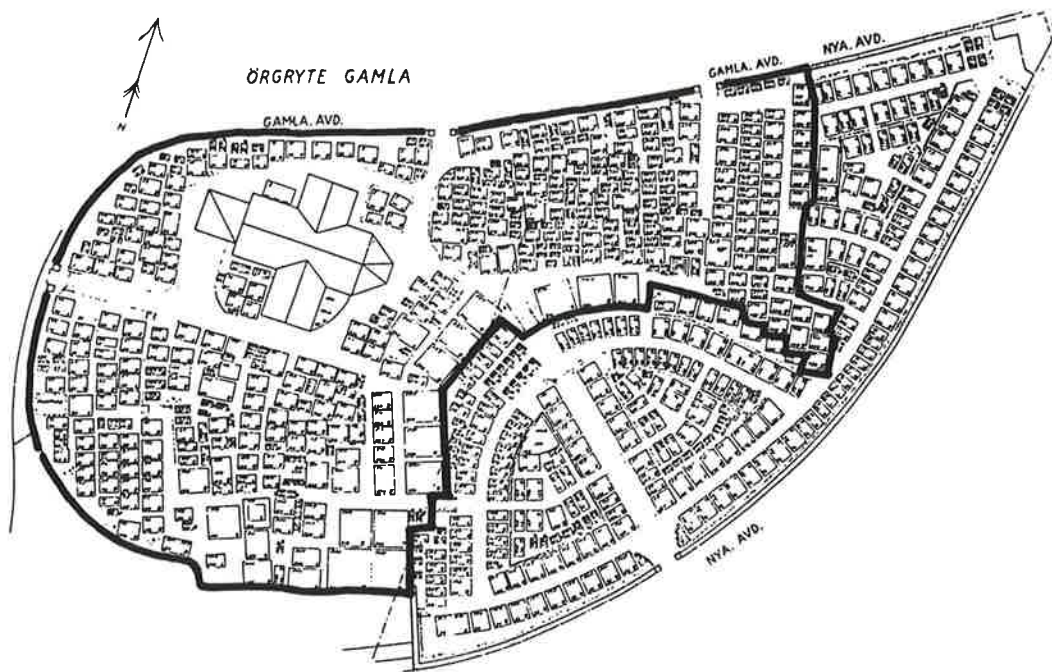
- Kyrkogårdens planform skall bevaras. Den oregelbundna karaktären i den gamla delen har en mycket lång historia.
- Kyrkogårdens omgärdning i form av den mur som sträcker sig runt hela kyrkogårdsområdet skall bevaras. Muren visar kyrkogårdens olika utvidgningsfaser. De olika entréerna är med sin skillnad i ålder en viktig del som beskriver kyrkogårdens historia och skall bevaras.
- Vegetationen är en viktig del av kyrkogårdens karaktär. Äldre träd skall bevaras. Det existerande växtmaterialet, både beträffande träd och buskar, skall vid skador ersättas med samma växtslag.
- Inne på kyrkogården står lyktstolpar från perioden kring 1920-talet som har ett klassicerande utseende. Dessa skall bevaras, då de är ett tillskott i miljön.
- Äldre bänkar av gjutjärn skall bevaras och underhållas.
- Vattenposter av äldre modell skall bevaras.

Gamla delen

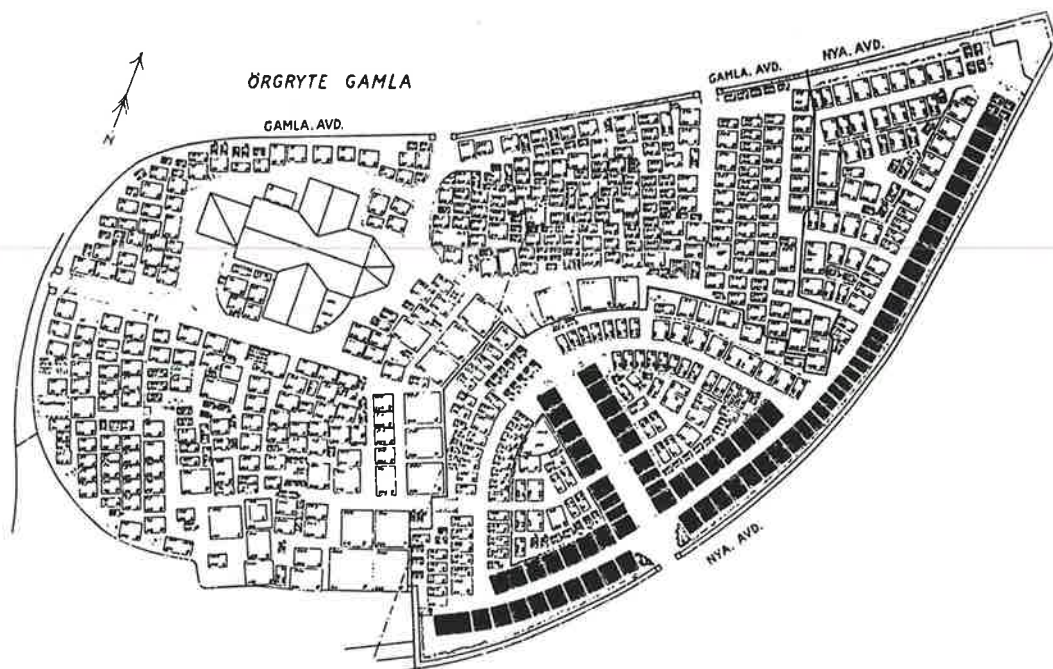
- Samtliga gravanordningar uppförda före 1920 har stort kulturhistoriskt värde och skall bevaras (ca 60% av det totala antalet gravanordningar i den gamla delen). Med stort kulturhistoriskt värde menas att gravanordningen har ett omistligt värde och på alla sätt måste bevaras för framtiden. Det innebär att:
 - Samtliga gravanordningar inom ovan nämnda kategori skall vårdas, dvs järnstaket skall målas, skadade gravvårdar skall lagas och konservator skall upprätta program och på lämpligt sätt åtgärda skadade äldre stenvårdar.
 - Gravanordningarna i ovannämnda kategori får varken avlägsnas eller flyttas.
- De nya gravvårdarnas utformning och placering samt eventuell komplettering skall göras på ett varsamt sätt så att kyrkogårdens huvudsakliga karaktär bevaras och inte förvanskas.
- Stenramar utan gravvård skall bevaras och kan återupplåtas.
- Det gångsystem som finns idag skall bevaras. De gångar som idag är grusade bör ej asfalteras.
- I gränsen mellan gamla och nya delen står en trädrad av höga tujor. Dessa är mycket viktiga då de har en avdelande funktion och de skall bevaras. Vid ersättning på grund av skada skall växtmaterial av samma slag användas.

Nya delen

- Gravplanerna utmed de stora gångarna är särskilt viktiga att bevara. Flera exempel visar på en hög ambition beträffande konstnärlig utformning. Gravplanerna med nyckelnummer; 18-59, 122-137 samt 159-174 har kulturhistoriskt värde. Med kulturhistoriskt värde menas att gravplanen har ett stort värde och skall bevaras för framtiden. Det innebär att:
 - Gravplanerna i ovannämnda kategori får varken avlägsnas eller flyttas.
 - Samtliga gravplaner inom ovan nämnda kategori skall vårdas.
 - Gravplanerna bevaras, inklusive inskriptionstext, men kan kompletteras med friliggande ny inskriptionsplatta.
- De nya gravvårdarnas utformning och placering samt eventuell komplettering skall göras på ett varsamt sätt så att kyrkogårdens huvudsakliga karaktär bevaras och inte förvanskas.
- Stenramar utan gravvård skall bevaras och kan återupplåtas.
- Det gångsystem som finns idag skall bevaras. De gångar som idag är grusade bör ej asfalteras.
- Utmed en del av den norra muren står en trädrad av höga tujor som har en avdelande och rumsskapande funktion. Dessa skall bevaras. Vid ersättning på grund av skada skall växtmaterial av samma slag användas.
- Häckarna har stor karaktärsskapande betydelse för denna del av kyrkogården och skall bevaras. De skall hållas i en sådan höjd att gravraderna är överblickbara och gravplanerna synliga. Vid ersättning på grund av skada skall växtmaterial av samma slag användas.



Plankarta över Örgryte gamla kyrkogård med den gamla delen markerad.



Plankarta över Örgryte gamla kyrkogård. De markerade gravvårdarna i nya delen har stort kulturhistoriskt värde.

Skötselråd

När det gäller vården av den enskilda gravvården finns det vissa huvudregler för hur man bör förfara. De skötselråd som sammanställts i det följande avsnittet kan ge en del vägledning. Den viktigaste grunden för alla åtgärder är att de inte får skada gravvården och att de skall förlänga gravvårdens livslängd. En äldre gravvård kan och skall inte se ut som om den var ny efter åtgärden. Riksantikvarieämbetet kan ge råd i dessa frågor och anordnar skolor/pastoratskurser i ämnet.

I vissa fall kan det vara lämpligt att anlita en konservator för rådgivning och upprättande av vårdplan. Beträffande Örgryte gamla kyrkogård är det högst nödvändigt att låta en konservator göra en besiktning av gravvårdarna och upprätta ett vårdprogram. På kyrkogården finns ett stort antal gravanordningar från 1700-talets senare hälft och 1800-talets början som är skadade i olika grad.

Några av hållarna utmed kyrkväggen ingår i kategorin kyrkliga inventarier och detta bör kontrolleras med Örgryte församling och Riksantikvarieämbetet, innan åtgärder utförs.

Tvättning

När det gäller gravvårdar av sten skall de rengöras endast om det bedöms som nödvändigt för att stenmaterialet annars tar skada eller i de fall nedsmutsningen varit extrem. Tvättningen skall utföras med såväl metoder som material som är skonsamma. Ofta är det tillräckligt att använda vatten, eventuellt ett mildt diskmedel med neutralt Ph-värde och en mjuk nylonborste. Beträffande ömtåliga stenarter såsom kalksten och marmor bör konservator kontaktas.

Lavar

Det är inte alltid lämpligt att ta bort lavar. Vissa typer kan t o m vara skyddande för stenen medan andra är skadliga. Estetiska skäl för borttagande måste alltid underordna sig vad som är mest lämpligt ur långsiktig vårdsynpunkt. Lavar avlägsnas när de är mjuka, dvs fuktiga. De bör helst dränkas in i ljummet vatten före avlägsnandet. Lavar tas med fördel bort under vår och höst, sommarens värme och torka är ej att föredra.

Lagningar

Äldre lagningar med cementbruk kan vara skadliga för stenen och bör avlägsnas. Lagning skall ske med ett bruk som är svagare än materialet som skall lagas. Riksantikvarieämbetet rekommenderar idag "Stentekniks" lagningsbruk. Montering av stenar på fundament bör ske med rostfri ståldubb. Befintliga järndubbar som skadar stenen och som inte kan bytas ut bör rostskyddsbehandlas. Rosten kan, om den inte hindras spränga stenar av mjukare material.

Flisor

Avslagna mindre flisor kan limmas med stenlim. Riksantikvarieämbetet rekommenderar ett polyesterhartslim (stentekniks stenlim). Vid arbete med bruk och lim får ej frostrisk förekomma.

Gjutjärn

Gjutjärn befrias från rostbeläggning med stålborste. Därefter grundas järnet med blymönja och slutstrykes med linoljefärg.

Inskriptioner, förgyllning och målning

Vissa gravvårdar har ursprungligen haft inskriptioner som varit förgyllda eller svartmålade. Dessa kan förnyas på ett försiktigt sätt om det är nödvändigt. Flertalet gravvårdar har aldrig haft ifyllda inskriptioner och dessa skall inte heller förses med färg eller förgyllning.

Källor och litteratur

Informeranter

Ken Scharin, anställd vid Kyrkogårdsförvaltningens Östra distrikt, stationerad på Örgryte gamla kyrkogård. Intervjutillfälle på Örgryte gamla kyrkogård i sept 1994.

Otryckta källor

- Kyrkogårdsförvaltningens centralarkiv, Göteborg
 - Kartor på Örgryte gamla kyrkogård
- Göteborgs stadsmuseums arkiv:
 - Kartor över Göteborg
 - Gamla fotografier på och tidningsartiklar om Örgryte gamla kyrkogård
- Landsarkivet i Göteborg, kyrkoarkiv - församlingar

Berg, Karl-Olof, Kyrkogårdarna i Göteborg. Manus till informationsfolder med samma namn. tryckt år 1989.

Hedström mfl, Örgryte gamla kyrka. Kyrkostudium, Bebyggelseantikvarisk linje Åk 1, Institutionen för kulturvård, Göteborg 1992

Hermansson mfl, Örgryte gamla kyrka. Områdesstudie - Medeltiden, Bebyggelseantikvarisk linje Åk 1, Institutionen för kulturvård, Göteborg 1985/86.

Hoberg, B. En ny utmaning - Kulturminneslagen. Föredrag vid föreningen Sveriges Kyrkogårdschefers årskongress, Växjö 3-5 september 1990.

Hoberg, B. Vägledning för inventering av kyrkogårdar och begravningsplatser, arbetshandling 1985-03-18, 1990-01-12.

Tryckta källor och litteratur

Apotekare gav stadsdel namn, GT 13/6 1951

Clarín, Anders, B. Vandring längs minnenas bäck. GP 31/7 1954

De dödas vilorum, GT 5/12 1913

En kort presentation av Stora Torp, Skogssällskapets skrift, Göteborg 1990

En vacker byggnad fick förfalla tills den blev rivningsmogen, GT 2/7 1972

Fredberg, C R A, Det gamla Göteborg. Göteborg 1919

Gravskrifter på Göteborgs Stads och närgränsande församlingars begravningsplatser. Göteborg 1869.

- Hur landeriet "Lisaberg" blev Skandinaviens största nöjespark, GT 80-04-24
- Hus rivs för ny parkeringsskrapa, Arbetet 29/1 1970
- Hörman, Ernst, Örgryte gamla kyrka. Göteborg 1915
- Kyrkogårdens form och miljö, Boverket, RAÄ m fl. Stockholm 1991
- Kyrkogårdens gröna kulturarv, Bucht m fl. Malmö 1992
- Mannerstråle, C-F, Gravkonst i gjutjärn. Kulturmiljövård 6/89, s. 24-29
- Settervall, Carl, G, Örgryte gamla kyrka. Göteborg 1949
- Stämberg, Ture, Gravvårdar under 75 år. Kulturmiljövård 6/89, s. 15-20
- Wadsjö, Ambrosiani, Kyrkogårdskonst, Stockholm 1919
- Öhnander, Bengt, A, Celebra gäster i Wilhelmsberg. Göteborgsnytt 20/9 1984
- Öhnander, Bengt, A, "Genomkämpat". GP 30/8 1987
- Örgryte - ett samhälle med djupa rötter i den svenska kristna historien, Göteborgs dagblad 10/9 1921
- Örgryte gamla kyrkogård, GHT 27/3 1915

INVENTERAT AV:
DATUM:

FOTO:
ORIGINALMATERIAL:

LÄN:
KOMMUN:
FASTIGHET:
STIFT:
FÖRSAMLING:
KYRKOÅRD:
ÖVRIGT:

HISTORIK

ANLÄGGNINGSÅR:
UTVIDGNINGSÅR:
FÖRÄNDRINGAR:
FORNLÄMNINGAR:
BYGGNADER:

ÖVRIGT:

KÄLLOR

KARTOR:
LITTERATUR:
ARKIV:

BESKRIVNING

OMGIVNING:
OMGÄRDNING:
INGÅNGAR:
VEGETATION:
PLANFORM:
GÅNGSYSTEM:
NUTIDA PRÄGEL:

BYGGNADER:

FORNLÄMNINGAR:

KULTURHISTORISK BEDÖMNING:

**GÖTEBORGS STADSMUSEUM
KULTURHISTORISK INVENTERING AV KYRKOGRÄDAR**

Bilaga 3

KVARTERSINVENTERING

**INVENTERAT AV:
DATUM:**

**FOTO:
ORIGINALMATERIAL: GHM**

**KYRKOGRÄD:
KVARTER:**

BESKRIVNING:

OMGIVNING:

INGÅNGAR:

VEGETATION:

PLANFORM:

GÅNGSYSTEM:

NUTIDA PRÄGEL:

GRAVVÅRDSTYPER:

**GRAVVÅRDS-
MATERIAL:**

BYGGNADER:

FORNLÄMNINGAR:

ÖVRIGT:

**KULTURHISTORISK
BEDÖMNING:**

