

**Kulturhistorisk inventering av
Göteborgs kyrkogårdar**

Rapport 11

**BACKA OCH TUVE
KYRKOGRÅRDAR**



Tuvé

P. W. Sandberg



Göteborgs kyrkogårdsförvaltning

Göteborgs Stadsmuseum

**GÖTEBORGS
STADSMUSEUM**

Denna rapport är framtagen av Göteborgs kyrkogårdsförvaltning i samarbete med Göteborgs Stadsmuseum

ISSN: 1401-3363

Text: Lena Emanuelsson

Textbearbetning och layout: Lena Emanuelsson och Mona Lorentzson

Skisser och fotografier: Där ej annat anges Lena Emanuelsson.

Äldre kartmaterial: Göteborgs Stadsarkiv och Göteborgs Stadsmuseum

Omslag: Skiss föreställande Tuve kyrka gjord av Per Sundberg. (GSM)

Tryckt i Göteborg: 1999

Innehållsförteckning

INNEHÅLLSFÖRTECKNING	1
INLEDNING	1
Undersökningen av Backa och Tuve kyrkogårdar	3
Inventeringen	3
Kvartersinventering - Metodbeskrivning	4
Selektiv gravinventering - metodbeskrivning	4
Fotografering	4
Blanketter	5
Arkiv	5
Litteratur	6
Tidigare undersökningar	6
Historisk översikt beträffande begravningskicket i Sverige	9
Kyrkogårdar	9
Gravvårdstyper	11
Historik - Backa kyrkogårdar	15
Backa socken	15
Backa församling	17
Backa kyrkobyggnadshistoria	18
Backa gamla kyrka	18
Backa kyrka anno 1864	19
Bisättningsrum och uthus	25
Församlingshemmet	25
Backa gamla kyrkogård	25
Vegetationshistoria	28
Yrkesgrupper och välkända personer	29
Backa nya kyrkogård	29
Yrkesgrupper och välkända personer	31
Historik - Tuve kyrkogård	33
Tuve socken	33
Tuve församling	34
Tuve kyrka	35
Interiör	37
Gravvård	37
Klockstapeln	38
Bårhuset	38
Vänthallen	39
Tuve kyrkogård	39
Vegetationshistoria	42
Yrkesgrupper och välkända personer	42

Beskrivning - Backas kyrkogårdar	45
Backa gamla kyrkogård	45
Omgärdning och entréer	45
Kyrkogårdens planform och karaktär	47
Kyrkan	48
Exteriör	48
Bårhuset	48
Vegetation	48
Gravvårdstyper	49
Sammanfattande karaktäristik	51
Backa nya kyrkogård	51
Omgärdning och entréer	51
Kyrkogårdens planform och kvarterens karaktär	53
Vegetation	53
Gravvårdstyper	53
Sammanfattande karaktäristik	54
Beskrivning - Tuve kyrkogård	55
Omgärdning och entréer	55
Kyrkogårdens planform och kvarterens karaktär	55
Tuve kyrka	57
Klockstapeln	57
Bårhuset	57
Vänthallen	59
Vegetation	59
Gravvårdstyper	59
Sammanfattande karaktäristik	61
Kulturhistorisk bedömning och bevarandeförslag	63
Lagstiftning	63
Kulturminneslagen	63
Begravningslagen	65
Naturvårdslagen	66
Bevarandeförslag - Backa nya och gamla kyrkogård	66
Riktlinjer för Backa gamla kyrkogård som helhet	67
Riktlinjer för de enskilda gravvårdarna med stort kulturhistoriskt värde	67
Övriga gravar - museigravar	69
Backa nya kyrkogård	69
Riktlinjer för Backa nya kyrkogård som helhet	69
Riktlinjer för de enskilda fälten	69
Fält 1	70
Fält 2, 3 och 4	70

Bevarandeförslag - Tuve kyrkogård	70
Riktlinjer för kyrkogården som helhet	71
Riktlinjer för kyrkogårdens äldsta del	71
Övriga gravar - museigravar	73
1930-talsdelen	73
Urngravfältet i öster	73
Riktlinjer för de enskilda gravvårdarna med stort kulturhistoriskt värde	73
Skötselråd	75
Rengöring	75
Korroderande förankringsjärn	76
Justering av gravanordningar	76
Lagningar	76
Konsolidering	76
Imålning	77
Allmänna vårdåtgärder	77
Gjutjärn	77
Källor och litteratur	79
Informanter	79
Otryckta källor	79
Tryckta källor och litteratur	80

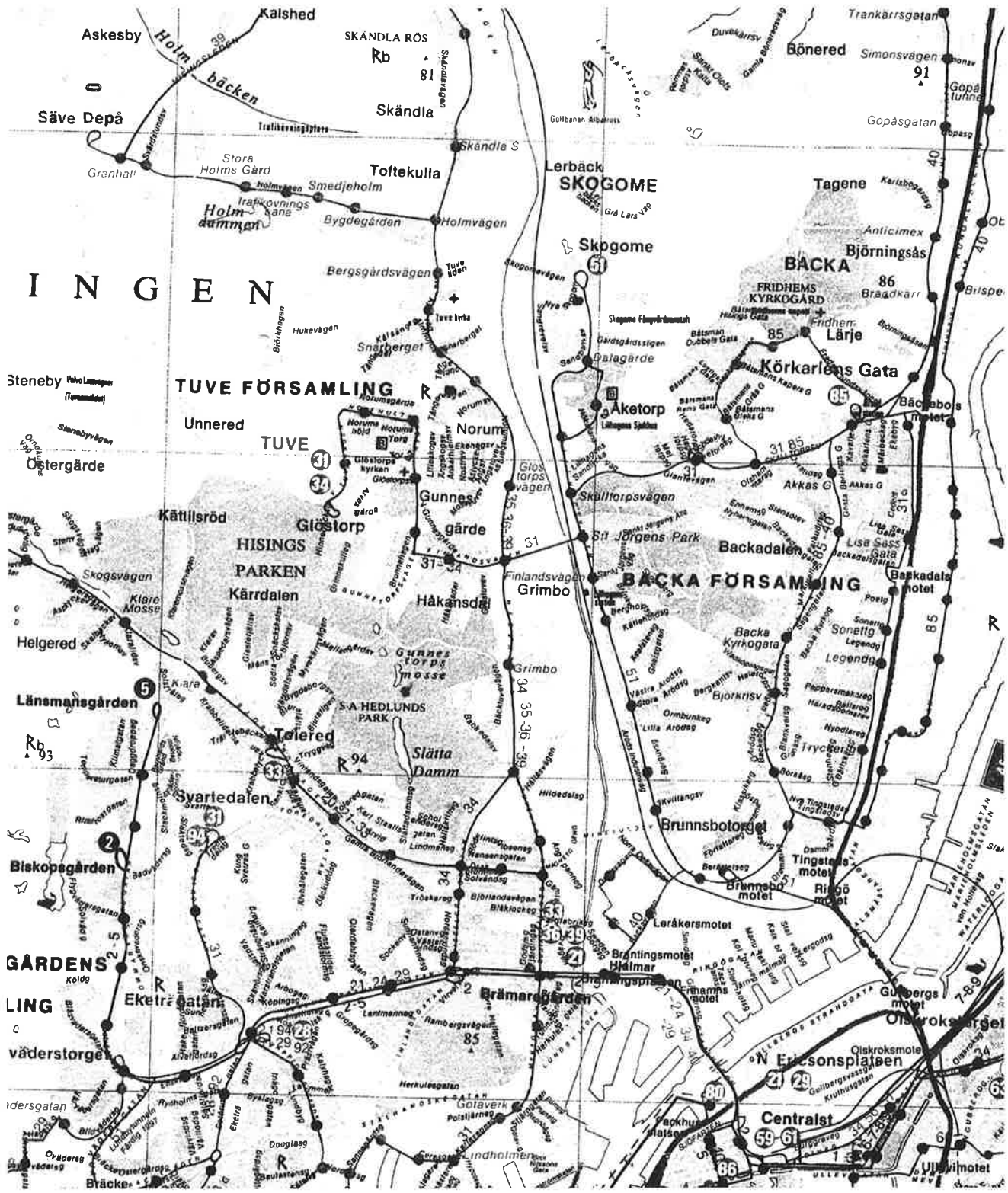
Bilagor

Inledning

Kyrkogårdar är värdefulla kulturmiljöer som kan ge ovärderlig information om hur vårt samhälle har sett ut i förfluten tid. Deras värden behöver skyddas och bevaras i samma höga utsträckning som andra kulturmiljöer. Inte minst krävs insamlad kunskap för att kunna göra relevanta urvalsbedömningar i planeringsarbetet. Kyrkogårdar är levande miljöer som nyttjas och som kräver noggrann planering.

Göteborgs kyrkogårdsförvaltning har tagit initiativ till ett samarbete med Göteborgs Stadsmuseum för att genomföra kulturhistoriska kyrkogårdsinventeringar. Inventeringen utgör underlag för bedömningen av de kulturhistoriska värden som kyrkogårdarna i Göteborgs kyrkliga samfällighet rymmer. Denna rapport behandlar Backa gamla och nya kyrkogårdar samt Tuve kyrkogård. Avsikten är att rapporten skall fungera som vägledning inför den kommande vården och planeringen av kyrkogårdarna. Bevarandeförslaget skall leda till ett skydd av kyrkogårdarnas värdefulla innehåll.

Inventeringen är genomförd under hösten och vintern 1998 av Lena Emanuelsson. Originalmaterialet förvaras i Göteborgs Stadsmuseums arkiv. För rapporten svarar bebyggelseantikvarie Lena Emanuelsson vid Göteborgs Kyrkogårdsförvaltning och kyrkoantikvarie Mona Lorentzson vid Göteborgs Stadsmuseum. "Historisk översikt beträffande begravningskicket i Sverige" samt metodbeskrivning baseras på motsvarande avsnitt i tidigare rapporter publicerade i serien, och som bebyggelseantikvarie Karolina von Mentzer svarat för. I det avsnitt som behandlar skötselråd för gravstenar är texten baserad på den steninventeringsrapport som konservator Ylva Berglund presenterat inom Göteborgs kyrkogårdsförvaltning 1996.



Karta över delar av Backa och Tuves församlingar. (Turistkartan 1995, © Stadsbyggnadskontoret, Göteborg)

Undersökningen av Backa och Tuve kyrkogårdar

Undersökningen av Backa gamla och nya kyrkogårdar samt Tuve kyrkogård är en del i inventeringsarbetet med Göteborgs kyrkogårdar. Föreliggande rapport bygger på en inventering av kyrkogårdarna som genomfördes under hösten och vintern 1999 samt det material som samlades genom arkivsökning och litteraturstudier. Rapporten omfattar historik, beskrivning och karakterisering av kyrkogårdarna, sammanfattande beskrivning av gravvårdarna samt kulturhistorisk bedömning med bevarandeförslag.

Målsättningen har varit att precisera de kulturhistoriska värden som kyrkogårdarna besitter, för att ett bevarande av dessa värden skall bli möjligt. Förhoppningen är att museets kulturhistoriska ställningstaganden och bevarandeförslag skall vara vägledande vid eventuella förändringar av kyrkogården som helhet såväl som av de enskilda gravplatserna.

Inventeringen

Den metod som använts vid inventeringen är en utveckling av de riktlinjer som Riksantikvarieämbetet sammanställt i "Vägledning för inventering av kyrkogårdar och begravningsplatser" (1985, 1990) samt de erfarenheter som inhämtats vid tidigare inventeringar inom projektet.

Undersökningen är avgränsad till att behandla området innanför kyrkogårdarnas omgärdning. De närmaste omgivningarna beskrivs översiktligt i kapitlen "Beskrivning". Den tidsmässiga avgränsningen bakåt i tiden är satt till kyrkogårdarnas anläggningsår eller så långt bak i tiden som det har funnits tillgängligt arkivmaterial. De gravnummer som kyrkogårdsförvaltningen använder har också använts i inventeringen. Vissa gravar saknade nummer och gravkartorna har därför kompletterats med några få nya nummer med bokstaven Ö (övriga gravar) före siffran som anger gravplatsens nummer t ex Ö1.

Kyrkogårdarnas omgärdning, struktur och form, samt kyrkor har inventerats och jämförts med de arkivaliska källorna för att på så sätt ge en övergripande beskrivning av kyrkogården som helhet. Parallellt pågår en kyrkobyggnadsinventering i kyrkoförvaltningens regi, där kyrkan beskrivs mer ingående. Vidare har en översiktlig inventering av kyrkogårdarnas fält och deras gravvårdar utförts. Syftet var att på ett tidigt stadium urskilja förekommande formdetaljer utan att det skulle vara alltför tidskrävande. Denna metod kallas *kvartersinventering* och samlar in uppgifter om fältens form, struktur och karaktär. Kvartersinventeringen kompletteras av en *selektiv gravinventering*, där enstaka unika, gamla eller representativa gravvårdar väljs ut för grundligare dokumentation.

Beträffande inventeringen av varje enskild gravvård, har inga typer av dekorativ plantering nämnts utom i de fall där planteringen bedöms vara av äldre slag, t ex buxbom eller sedum.

Kvartersinventering - Metodbeskrivning

Kvartersinventeringen av Backa gamla och nya kyrkogård samt Tuve kyrkogård har inneburit en översiktlig registrering av samtliga fält på kyrkogårdarna. Varje fält har inventerats var för sig och beskrivits under fältarbetets gång på en blankett (*se bilaga II*). Inventeringen har utformats för att ge möjlighet att angripa ett mycket stort antal gravfält av varierande ålder och karaktär. För att informationen som samlas in ska vara tillräcklig, relevant och möjlig att på ett enkelt sätt tolka i framtiden, krävs en strukturerad beskrivning av fältets egenskaper och speciella karaktär. Vid denna inventering ansågs följande egenskaper vara av vikt vid beskrivningen: omgivning, omgärdning, ingångar, vegetation, planform, gångsystem, nutida prägel, gravvårdstyper, material, byggnader och eventuella fornlämningar.

Vid beskrivningen av fältens omgärdning och gångsystem samlas information om fältets gränser och inre struktur. Beskrivningen av vegetationen ger information om vilka träd- och busksorter som förekommer. Genom att beskriva de gravvårdstyper som förekommer inom fältet kan det sättas in i ett tidsmässigt sammanhang. Gravvårdarnas ålder och arkitektoniska utformning ger kunskap om hur fältet anlagts och förnyats. För att beskriva fältets värde på ett tidigt stadium och ge en möjlighet att sätta det i relation till andra gravfält, görs till sist en helhetsbedömning av fältets kulturhistoriska värde.

När inventeringen på kyrkogården är avslutad, redovisas varje fält i pärmar med en gravkarta över fältet, en inventeringsblankett, samt fotografier. Originalmaterialet förvaras på Göteborgs Stadsmuseum.

Selektiv gravinventering - metodbeskrivning

Efter kvartersinventeringen av alla fält på kyrkogårdarna gjordes ett urval av gravvårdar som skulle ingå i den selektiva gravinventeringen. För Backa gamla kyrkogård beslöts att alla gravvårdar före 1890 skulle registreras enskilt. Det motiverades av att antalet gravvårdar från tiden fram till dess var förhållandevis få. Vad gäller Backa nya kyrkogård har endast vissa enskilda gravar selektivt inventerats som representanter för sin tid. För Tuve kyrkogård beslöts att alla före 1890 skulle registreras. Dessutom har följande kriterier varit avgörande för enskild registrering:

- alla gravvårdar med järndetaljer
- gravvårdar med speciell konstnärlig utformning
- gravvårdar med tidstypisk utformning
- gravplatser med buxbomshäck eller sedumtäckt yta
- gravplatser av person- och stadshistoriskt intresse

Selektiv gravinventering innebär i detta fall en dokumentation med beskrivning enligt inventeringsblankett (*se bilaga III*) samt skiss och fotografering. Originalmaterialet förvaras vid Göteborgs Stadsmuseum.

Fotografering

Kyrkogården som helhet har dokumenterats i översiktsbilder av gångstråk, vegetation, karaktär m m, samt detaljfotografier av bl a omgärdning, entréer och bebyggelse för att

illustrera beskrivningen. Varje fält har fotograferats översiktligt i anslutning till kvartersinventeringen för att gestalta fältets karaktärsdrag.

Varje selektiv gravinventeringsblankett har kompletterats med ett eller flera fotografier.

Fotograferingen har utförts med svartvit film. Varje fotokopia har ett negativnummer och är monterad i anslutning till respektive inventeringsblankett. Negativen förvaras på Göteborgs Stadsmuseum.

Blanketter

I arbetet med inventeringen av Backa och Tuve kyrkogårdar har tre olika blanketter använts och dessa beskrivs nedan.

1. "Kulturhistorisk inventering av kyrkogårdar", behandlar kyrkogården som helhet. Blanketten innehåller uppgifter om anläggningsår, utvidgningar, förändringar och byggnader, samt en beskrivning, där uppgifter om omgärdning, vegetation, gångsystem och nutida prägel ingår. Den innehåller även en kulturhistorisk bedömning av kyrkogården. (se bilaga I).
2. "Kulturhistorisk inventering av kyrkogårdar - Kvartersinventering" är skapad för att ge möjlighet att beskriva ett fälts egenskaper översiktligt i fält. På blanketten antecknas under rubriken "Beskrivning" fältets omgivning samt eventuell omgärdning och ingångar till fältet. Vegetation t ex i form av allé eller häckar beskrivs. Under rubrikerna "Nutida prägel" och "Gravvårdstyper" beskrivs fältets karakteristik och gravvårdstyperna inom fältet. Därefter, under rubriken "Genomgående material" beskrivs gravvårdarnas material och om det förekommer sedumtäckta ytor eller buxbomshäckar. Blanketten innehåller också utrymme för beskrivning av eventuella byggnader och fornlämningar. Till sist utförs en första kulturhistorisk bedömning som ligger som underlag för bevarandeprogrammets utformning. (se bilaga II).
3. "Kulturhistorisk inventering av kyrkogårdar - Gravanordningar", är mer detaljerad än ovan beskrivna blanketter. Den innehåller information om varje enskild gravplats och ger uppgifter om gravplatsens omgärdning och yta, om gravvårdarna är liggande eller stående samt vilket material de är gjorda av. Dessa uppgifter följs av en beskrivning av gravplatsen och gravvården, där inskriptionen beskrivs. Skador som finns på gravvård och stenram redovisas. Varje blankett har försetts med skisser av gravplatsen, gjorda i fält. Blanketten har också utrymme för en kulturhistorisk bedömning som ska fungera som riktlinje inför eventuella kommande förändringar av gravplatsen. (se bilaga III).

Arkiv

Inventeringen föregicks av arkivsökning. Följande arkiv har använts:

- Antikvariskt Topografiskt Arkiv (ATA) i Stockholm
- Landsarkivet i Göteborg
- Länsstyrelsen i Göteborgs och Bohus län, Kulturmiljöenhetens arkiv
- Stadsarkivet i Göteborg
- Göteborgs Stadsmuseums arkiv

- Göteborgs Stadsmuseum, Enheten för natur- och kulturvårds arkiv.
- Göteborgs kyrkoförvaltnings centralarkiv
- Backa och Tuve församlingars arkiv

Litteratur

”Kyrkogårdens gröna kulturarv” utgiven av institutionen för landskapsplanering vid Sveriges Lantbruksuniversitet, 1992 har varit till stor hjälp för förståelsen av kyrkogårdens vegetationshistoria. Boken behandlar kyrkogårdens vegetation ur ett kulturhistoriskt perspektiv. Kapitlet ”Från beteshage till trädgård - kyrkogårdens historia” av Kjell Lundqvist redogör på ett tydligt och intressant sätt för den tämligen outforskade historien som rör vegetation på våra kyrkogårdar genom tiderna.

Bland den litteratur som behandlar kyrkogårdar ur ett kulturhistoriskt perspektiv kan ”Kyrkogårdskonst” från 1919 av Ambrosiani och Wadsjö nämnas. ”Kyrkogårdens form och miljö” tar upp aktuella planeringsfrågor och har Riksantikvarieämbetet som en av utgivarna. Vidare har tidigare inventeringar av kyrkogårdar i bl a Jönköpings och Älvsborgs län studerats.

Backa socken- och bygdehistoria har nyligen sammanställts i boken ”Natur och folk i Backa på Hisingen”, utgiven i Backa hembygdsförenings regi. Boken har varit värdefull vid tecknandet av Backas historia. I sammanställningen av Tuves sockenhistoria har ”En bok om Tuve” gett en värdefull historisk bild av socknen och dess kyrka, liksom boken ”Gammalt och nytt i Tuve”.

I skriftserien ”Sveriges kyrkor, Bohuslän band 1” behandlas Backas kyrka av Sigurd Curman och Armin Tuulse. Denna skrift har varit betydelsefull för de historiska avsnitten rörande kyrkan. I skriftserien ”Västergötlands kyrkor: Göteborgs stift 16 av Harald Wideen behandlas Tuves kyrka ingående.

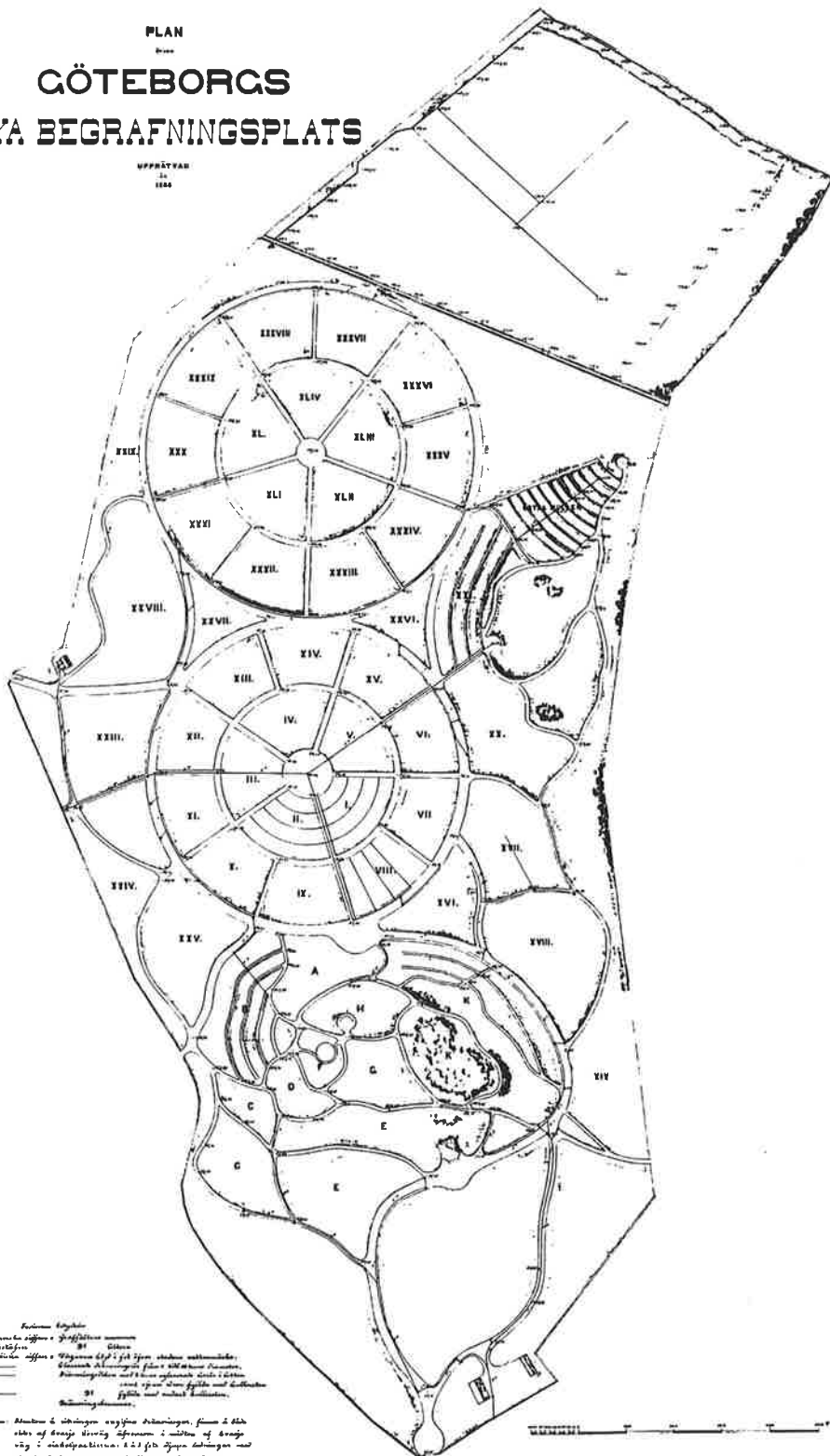
I ett antal tidningsartiklar från 1900-talets början fram till idag skildras Backas och Tuves kyrkor och kyrkogårdar ur olika perspektiv.

Tidigare undersökningar

I början av 1980-talet gjordes en mycket översiktlig inventering av Backa och Tuve kyrkogårdar. Den ingick i forskningsprojektet ”Begravningsplatskulturen i Göteborgs och Bohus län - en kartläggning”. Projektet genomfördes under 1979-1981 av ABAKO Arkitektkontor AB, med stöd från Statens råd för byggnadsforskning. Inventeringen innehåller en kortfattad beskrivning av begravningsstraditioner och religiositet i Västsverige, samt praktisk information om kyrkogårdarna. Därefter följer en översiktlig beskrivning av kyrkogårdarna med tillhörande gravkartor där träd och annan vegetation är markerade, samt fotokartor med tillhörande fotoprotokoll. Delar av originalmaterialet finns idag på Länsstyrelsens kulturmiljöenhet, KME, i Göteborg.

PLAN
 Östra kyrkogården
CÖTEBORGS
NYA BEGRAFNINGSPLOTS

UPPRÄTTAD
 ÅR
 1888



Östra kyrkogården i Göteborg är ett exempel på den uppmjukning av de strikta kyrkogårdsidealen som skedde i slutet av 1800-talet. Plan över Östra kyrkogården i Göteborg upprättad 1888. (Kyrkonämndens centralarkiv)

Historisk översikt beträffande begravningskicket i Sverige

Kyrkogårdar

Det kristna begravningskicket samt kyrkogårdarnas uppkomst och utseende har under historiens gång förändrats. Faktorer som påverkat kyrkogårdarnas utveckling har bl a varit hälso- och hygienaspekter, myndighetsförordningar, lokala traditioner, kyrkans lära, trädgårdsideal och ekonomi.¹

Det är under tidig medeltid som våra första kristna begravningsplatser anläggs i Sverige. De medeltida kyrkorna byggdes ofta med en tillhörande liten kyrkogård som delades in efter byarna i socknen.² Denna tradition har levt kvar i modern tid, i form av familjegravar.³ De första kyrkorna var ibland befästa och sedan behovet försvann har traditionen levt kvar i en liknande form, nämligen kyrkogårdsmuren och entrén.⁴ På äldre kyrkogårdar fanns vanligen flera entréer. Dessa kunde benämnas efter sin traditionella användning; ”likporten” ”prästgårdsgrinden”, etc.

På kyrkogårdarna har genom tiderna olika slags byggnader förekommit. Klockstaplar placerades om möjligt på en kulle bredvid kyrkan för att ljudet skulle nå så långt som möjligt. Lokala variationer i utseende och material utvecklades. Det var vanligt att under medeltiden och tiden därefter uppföra en sk tiondelada, eftersom kyrkan fick tionden av böndernas spannmål, som skulle förvaras någonstans. Byggnaderna var inte speciellt påkostade och uppfördes i lokala byggnadsmaterial såsom t ex tegel eller i de skogsrika trakterna i Sverige, av timmer. Med föreställningen om en individuell uppståndelse var det nödvändigt att uppsamla och tillvarata de ben som vid nya grävningar kom i dagen på kyrkogården. Till detta ändamål uppfördes benhus, vilka har störst utbredning i de södra delarna av Skandinavien.

Kyrkogården fungerade under lång tid både som område för kyrkliga ceremonier och som samlingsplats för handel. Det var vanligt att kungligheter och högadel begravdes inne i kyrkobyggnaderna.⁵ Under senmedeltiden fick adeln samt kyrkans välgörare möjlighet till gravplats i kyrkorna. Övriga församlingsbor begravdes i området kring kyrkan. De gravsattes i sk varv, dvs mycket tätt, där den enskilda gravplatsen markerades med en kulle eller ett träkors.

Den medeltida kyrkogården var endast gräsbevuxen och utan några planteringar. I vissa fall förekom det en trädkrans runt begravningsplatsen, men vanligen återfanns träden utanför kyrkogårdsmuren. Det var genom de medeltida klostren som trädgårdskonsten i Sverige utvecklades. Klostren introducerade växter, exempelvis buxbom och påverkade genom sina trädgårdar med stor sannolikhet växtvalen på de omkringliggande kyrkogårdarna. Efter reformationen följde influenser från de lokala herrgårdarnas planteringar till våra kyrkogårdar.

¹ Bucht, s. 12

² Wadsjö/Ambrosiani s. 11-21

³ Ibid s. 45

⁴ Ibid s. 11-21

⁵ Bucht s. 12-18, 100

På 1600-talets kyrkogårdar rådde ännu i stort sett medeltida förhållanden. Kyrkorummet utgjorde fortfarande platsen för de förnämas gravar. Under denna tid betade djuren på kyrkogårdarna. Det ingick i klockarens löneförmåner att få gräsbete för kreatur (detta privilegium fanns kvar till år 1819). Redan år 1554 sände Gustav Vasa ut ett förmaningsbrev i Sverige. Där stogades att gravplatserna inte fick förorenas av djur och att gravarna skulle hållas och bevaras på ett kristligt sätt. Brevet fick ingen större genomslagskraft, troligen mycket på grund av att klockarprivilegierna fortfarande levde kvar. Under 1600-talets slut övertog staten kyrkans plikter och rättigheter som en följd av reformationen.

Trettioåriga kriget medförde internationella kontakter med Tyskland och sedan Frankrike, som med tiden influerade den svenska trädgårdskonsten och även de svenska kyrkogårdarna.⁶ I slotts- och herrgårdsparken började under 1600-talet alléer av inhemska träd att planteras, och under senbarocken introducerades den idag i parker och på kyrkogårdar så vanliga parklinden.⁷ Många av de vanligaste växtmaterialen på kyrkogårdarna så som bok, idegran, liguster och måbär växer naturligt över hela Europa, och gick troligen vägen över godsens parkanläggningar till kyrkogårdarnas planteringar. Mot slutet av 1600-talet började trädplanteringar på kyrkogårdarna förekomma i form av lindar på jämnt avstånd runt hela kyrkogården.⁸

Fram till 1783 var det fortfarande vanligt med begravingar inne i själva kyrkobyggnaden, men upplysningens idéer resulterade det året i en kunglig förordning som förbjöd fortsatt försäljning av gravar inne i kyrkorna.⁹ Hygien hade blivit viktigare än tidigare och kyrkornas ohygieniska miljö skulle förändras. På 1790-talet skedde en stor befolkningsökning vilket ställde större krav på begravningsplatser än tidigare. För att undvika alltför ohälsosamma miljöer i stadens centrum, blev det allt vanligare att anlägga nya kyrkogårdar utanför staden. Redan tidigare hade man anlagt sådana kyrkogårdar, men dessa var oftast avsedda för farsotsoffer eller fattiga.

Under 1800-talet fick kyrkogårdskonsten ett genombrott. Gustav IV Adolf genomdrev en författning år 1805 som krävde ritningar för uppförandet av nya kyrkogårdar med rekommendation om trädplantering och striktare planer. År 1815 beslöt den svenska riksdagen att begravingar på kyrkogårdar i städer eller byar måste upphöra. Istället skulle nya begravningsplatser anläggas utanför städerna och byarna. Efter 1815 utvecklades kyrkogårdarna till arkitektoniska enheter. Gångar, plansystem och kvartersindelning efter symmetriska mönster blev allt mer vanligt. De nya kyrkogårdarna anlades i regel med alléer och regelbundna gravkvarter. Trädbeståndet skulle skänka begravningsplatsen en parkkaraktär, men även rena mark och luft. Den franska barockparken, även kallad fransk formträdgård, var med sin strikt symmetriska planläggning och formklippta vegetation, ofta en förebild för de nyanlagda kyrkogårdarna.¹⁰

Flertalet kyrkogårdar försågs med bisättningskapell.¹¹ Kyrkogårdarnas mest framträdande platser såldes som familjegravar till det övre samhällsskiktet. Gravkonsten

⁶ Bucht s. 18

⁷ Ibid s. 19-20, 100

⁸ Wadsjö/Ambrosiani s. 47

⁹ Bucht s. 20-28

¹⁰ Svalin s. 10

¹¹ Bucht s. 28

utvecklades alltmer, innehållande olika konststilar, stenhuggartraditioner och järnindustrins gjutna järnkors, kedjor och staket, men fortfarande under första hälften av 1800-talet begravdes stora delar av allmänheten i varv med gravkullar och/eller träkors.

Den s k kyrkogårdsparken utvecklades och mot slutet av 1800-talet mjukades de stränga franska idealen upp av influenser ifrån England.¹² Parker och kyrkogårdar anlades och omformades med oregelbundet slingrande stråk, prunkande grönska och friare planteringar. Vid sekelskiftet utvecklades parallellt med kyrkogårdsparken också skogskyrkogården.¹³ Den var i första hand influerad från Tysklands parkkyrkogårdar och antog en än mer fri och oregelbunden karaktär.

1900-talets början kan kännetecknas av en utveckling av det sena 1800-talets kyrkogårdstyp. Det är först vid mellankrigstiden som en mer industriell tillverkning slår igenom när det gäller gravvårdar av sten. Efterkrigstiden kännetecknas av en accelererad massproduktion av gravvårdar och strängare utformningsbestämmelser som bl a har lett till att den variationsrikedom som tidigare var vanlig till stora delar försvann.

Gravvårdstyper¹⁴

(1) De tidigaste kristna gravmonumenten som återfinns på svenska kyrkogårdar är s k tumbor i kalksten. Formen kan härledas tillbaka till medeltiden då tumbor i olika utformning, ofta med gavlar högre än hällen, började förekomma. Typen har levt kvar ända in på 1800-talet med en nedgång under den period då gravsättning inne i kyrkorna var vanligt bland högre stånd. Formen togs upp igen på 1600-talet med rikt ornamenterade hällar. De yngre tumborna av detta slag är vanligen mer sparsamt dekorerade än de äldre, endast med en lågerhuggen fris runt den något förhöjda inskriptionsytan.¹⁵

(2) Parallellt med hällar har gravkullar och trävårdar förekommit. På den s k dödsbrädan, lades den döde för att bäras till kyrkogården. Från början, innan likkistor började användas, begravdes den döde på brädan. Under 1600-talet började dödsbrädorna att ställas upp på kyrkogården, ofta på den dödes grav. Den dödes initialer ristades eller målades på brädan för att så småningom komma att innefatta hela namnet, dödsår och ibland bibelspråk eller annan dekoration. Även enkla träkors har förekommit på gravplatserna. På grund av den korta beständighet som trä har, finns ytterst få trävårdar kvar i Sverige som helhet. Ritningar och fotografier visar dock dödsbrädornas utsmyckning och form under tidigt 1800-tal.¹⁶

¹² Svalin s. 10

¹³ Bucht s. 26-34

¹⁴ Siffrorna i texten hänvisar till illustrationen på s. 12

¹⁵ Wadsjö/Ambrosiani s. 72

¹⁶ Wadsjö/Ambrosiani s. 30 ff



Exempel på gravvårdar från olika tidsperioder hämtade från Göteborgs kyrkogårdar. Siffrorna i anslutning till gravvårdarna hänvisar till avsnittet "Gravvårdstyper".

Fram till mitten av 1800-talet tillverkade stenhuggarna i Sverige hantverksmässigt det relativt lilla antalet gravvårdar som behövdes, då det stora antalet vårdar var av trä.¹⁷ (3) Stenvårdarna från denna tidsperiod påminner i sin utformning till stor del om trävårdarna. Exempel på denna gravvårdstyp, utgörs av stående, sparsamt dekorerade och ofta tunna gravvårdar av röd eller grå kalksten.¹⁸

Från 1850-talet fram till 1890-talet växte stenindustrin i Sverige och en stor variationsrikedom beträffande gravvårdstyper och material utvecklades. Maskinell tillverkning av gravvårdar blev vanligt förekommande och kataloger över gravvårdstyper började ges ut under denna period.¹⁹

(4) Exempel på gravvårdar från perioden är marmorkors på postament av granit eller sandsten, samt obearbetade stenar med infälld marmorplatta. (5) Den obeliskformade gravvården på massiv sockel var också en vanlig typ. Formen var förknippad med status, vilket uttrycktes genom att ju högre gravstenen utformades, desto ”finare” var personen.²⁰ Stenarna omgärdades ofta av en stenram, såväl med som utan järnstaket. (6) Ytterligare vanliga gravvårdar från denna tid är låga eller höga stående vårdar i granit med grovhuggna sidor och slät, blankpolerad framsida.

I samband med att gravkonsten på kyrkogårdarna utvecklades kom även planteringar i anslutning till gravanordningen. Buxbomshäckar runt gravplatserna var länge en vanlig företeelse på kyrkogården. Dessutom kläddes ofta gravkullarna av sedum.

(7) Under 1800-talets andra hälft blev gjutjärn ett mycket populärt material. En vanlig typ i detta sammanhang är gravvårdar i form av ett järnstaket på sten- eller järnram. På ena sidan hängdes en inskriptionsplatta. Inskriptionsplattan kunde föreställa en pergamentsrulle, eller var enklare utformad i rektangulär form. Gjutjärnsstaket på sten- eller järnram förekom också i kombination med en stående hög sten av granit. Staketen varierade i höjd och utformning. (8) Gjutjärnsvårdar som skiljer sig från de ovan beskrivna var järnkors och ett fåtal ovanliga järnvårdar av annan typ t ex hela hällar eller kistor. Det fanns både järnkors med enklare dekoration och sådana med en mycket välgjord dekorativ yta. Samtidigt med järnstaketen har även trästaket förekommit.²¹ Gjutjärnsvårdarna var i allmänhet målade svarta, i vissa fall med förgylld inskription och/eller försilvrade detaljer, men även grå och grön färg förekom. Gravvårdar av trä och järn förekommer knappast efter 1920-talet.

Efter sekelskiftet 1900 var fortfarande de höga, svarta och polerade obeliskerna med avfasad avslutning en vanlig gravvårdstyp. Sida vid sida stod även mycket höga gravstenar med grovhuggna sidor och lägre kraftiga vårdar, vanligtvis i ljus granit, med sten och ram bearbetade till en form.

I Sverige började utvecklingen inom gravkonsten att få en förändrad inriktning i början av 1920-talet.²² År 1919 kom boken ”Kyrkogårdskonst” av kulturhistorikerna Wadsjö och Ambrosiani, med en kritisk syn på gravkonstens utveckling från sent 1800-tal fram

¹⁷ Stämberg s. 15

¹⁸ Wadsjö/Ambrosiani s. 63

¹⁹ Stämberg s. 15

²⁰ Wadsjö s. 67

²¹ Lindgren

²² Stämberg s. 15

till 1920-talet. Samfundet för Hembygdsvård ordnade år 1928 en utställning med gravvårdar, ritade av den tidens mest framstående arkitekter. I samband med utställningen gavs boken "Gravkonst" ut, med förslag och anvisningar för kyrkogårdar och vårdars utformning. Även på Stockholmsutställningen 1930 fanns en separat avdelning med gravstenar i funktionalistisk stil. Debatten var livlig. Gravstensformerna blev renare, både i materialbearbetning och utformning. Enklare typsnitt och lägre höjdmått blev en av följderna.

Två olika typer kan urskiljas under perioden. (9) Den ena är lägre och bredare än sekelskiftes-stenarna. De har ofta en slät eller grovhuggen stående sten i enhet med stenramen. Vanliga dekorationer är stenkulor, urnor för blommor, formgivna, ofta avfasade stenramar m m. (10) Den något senare typen representeras av ett striktare formspråk med starkt klassicerande prägel. Formspråket är enkelt och ytorna släta. De stående gravvårdarna är ofta kvadratiska eller rektangulära. Viss stenhuggarkonst förekommer i form av bladrankor, facklor, urnor och andra klassicerande symboler.

(11) Efter andra världskriget utvecklades en ny gravvårdstyp.²³ Den karakteriseras av låga breda gravvårdar, vanligtvis i granit och med enkla relativt smäckra stenramar av samma material. Genom restriktioner beträffande nyproducerade gravvårdars höjdmått från kyrkogårdsförvaltarnas sida, kom gravvårdskatalogerna från denna tidsperiod att fyllas av varianter på den låga breda gravvårdstypen. Detta resulterade i sin tur i att de flesta gravstenar som uppfördes under efterkrigstiden fick en likriktad utformning. Antalet urngravar ökade och gravstenarna minskade i storlek. En annan orsak till gravstenarnas homogena utseende var att stenindustrin fick det svårt efter kriget och utrymmet för konstnärlig utveckling begränsades kraftigt.

Gravvårdarna från perioden 1955-60 liknar gravvårdarna från den föregående tidsperioden på många sätt, men 1960-70-talsstenarna har en mer förenklad form och typografi. Gravvårdarna är i de allra flesta fall utförda av granit i alla färger, polerade eller ej och eventuellt med någon mindre symbol eller bild som utsmyckning. Under 1970-talet började urnfält att anläggas.

(13) De gravvårdar som representerar 1980- till 1990-tal visar en personligare utformning av gravvården än tidigare efterkrigsdecennier. Ett rikare och personligare formspråk blir allt vanligare. De tidigare strikta reglemente under 1950- till 70-talet för utformningen av gravstenar, har mjukats upp och ger därmed utrymme för mer personlig utformning av vårdarna.

²³ Ibid s. 17

Historik - Backa kyrkogårdar

Backa socken

Backa socken omtalas för första gången år 1388 i Röde Bok, som utgör en förteckning över Oslobiskopens Eysteins jordegendomar. Här omnämns också Skor (Skår), Thingststads, Laeirgu (Lärje) och Takunni (Tagene). Backa har sedan 1950- talet bebyggt i stor skala och har numera få kända fornminnen. Det s k Grythög i Tingstad visar att Backa var befolkat under järnåldern. Detta påträffades i samband med att järnvägen mellan Sannegården - Frihamnen byggdes 1914.²⁴

Före 1658 tillhörde Backa socken Danmark-Norge. Grannsocknarna Tuve och Lundby tillhörde däremot Sverige. Backa socken ingick mellan åren 1680 och 1823 i Västra Hisings härad, mellan åren 1824-1887 i Västra och Östra Hisings härad och mellan åren 1888 och 1947 i Askims, Hisings och Sävedals härad. Sedan den 1 januari 1948 är Backa socken införlivad med Göteborgs kommun.

Backas läge i gränstrakten till Sverige gjorde att området vid ett flertal tillfällen utsattes för strider. År 1450 under Kristian I av Oldenburg slöts en union mellan Danmark och Norge. Därigenom kom Bohuslän inklusive Backa att tillhöra Danmark-Norge unionen. Under nordiska sjuårskriget 1563-1570 skövlades stora områden av Hisingen och under striderna mellan åren 1611 och 1613 brändes nästan samtliga gårdar på Hisingslandet. Vid älvstranden öster om Backa kyrka finns rester efter en skans, som anlades under de svensk-danska striderna 1643-45, den s k Hannibalsfejden.²⁵ Situationen för Hisingen ändrades först i och med freden i Roskilde år 1658, då Bohuslän tillsammans med Halland, Skåne och Blekinge tillföll Sverige.²⁶

Efter freden upprättades förordningar som rörde båtsmän och rotehållare i socknen. Båtsmän och indelta soldater hörde till det statliga indelningsverket, som skulle hålla en stående armé och bemanna örlogsflottan. En båtsman fick kontant lön och ett torp med tillhörande åker, äng och kåltäppa. Han underhölls av tre gårdar, som bildade en rote. I Backa fanns det 10 rotar.²⁷

Backa socken har ända in i sen tid varit en utpräglad jordbruksbygd. I syfte att effektivisera jordbruket genomfördes i stora delar av landet storskiftet och senare laga skiftet av byarnas ägor, stadgad år 1757 respektive 1827. Laga skiftet splittrade den tidigare bykaraktären och varje gårdsbruk fick sina ängs- och åkermarker samlade i ett eller ett par större fält. Laga skiftet inleddes på 1830-talet i Backa socken. Tingstad by skiftades 1829-30 och Röd by skiftades år 1844-46. Lärje by var en typisk radby och är den bäst bevarade av byarna i Backa.²⁸ Kartor över Backa kyrkby och Bällskär by från år 1834-35 visar att slätterna utmed älven hade tagits upp till åkrar. Laga skifte innebar

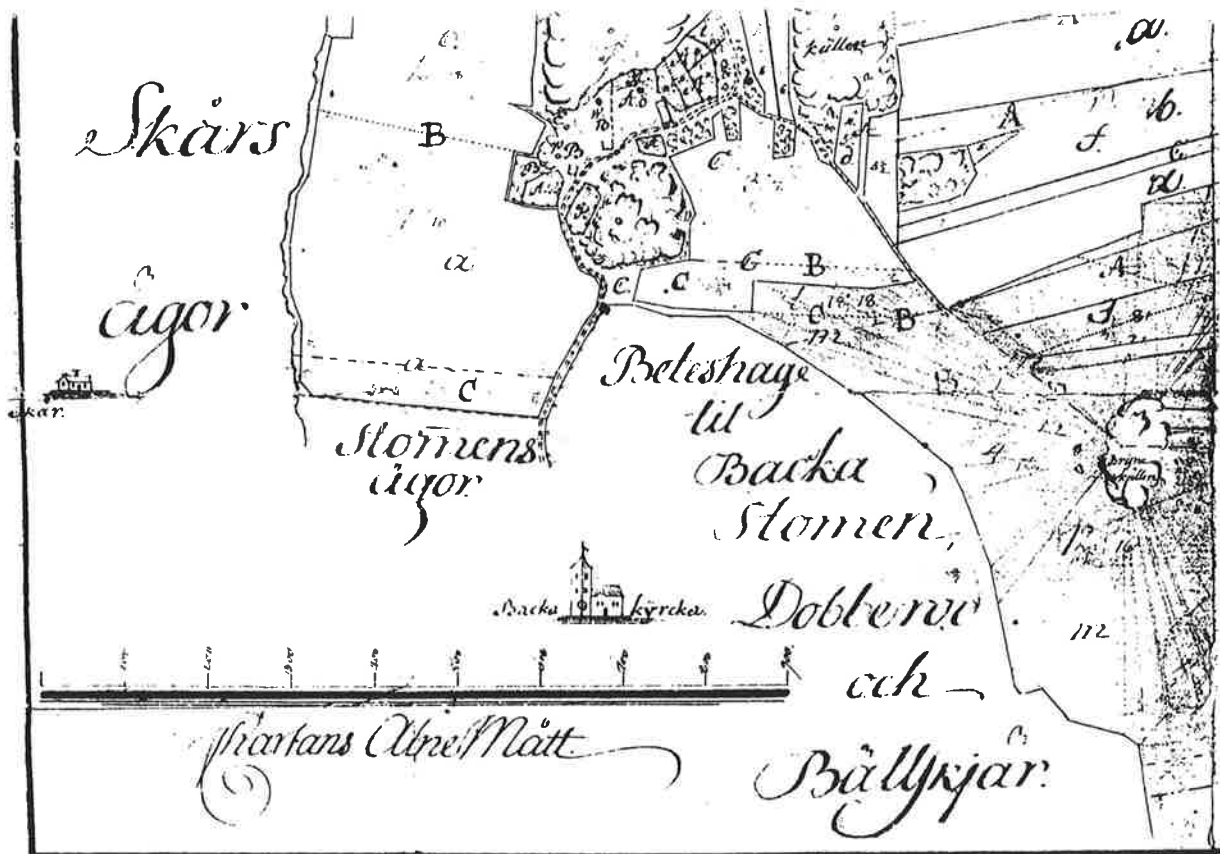
²⁴ Lychou s.15

²⁵ Natur och folk i Backa på Hisingen s.54

²⁶ Natur och folk i Backa på Hisingen s.53

²⁷ Lychou, K s.42

²⁸ Lychou, K s 46



N:10.

Utsnitt av karta över Backa by från år 1762 (Göteborgs stadsarkiv)

för Backas del ingen väsentligt ökad odlingsareal då den odlingsbara jorden redan till stor del var uppodlad. Befolkningsökningen vid denna tid ledde till sjukdomar och livsmedelsbrist.²⁹

Tingstad-Backasänkan låg mitt i socknen och utgjorde tidigare Backas administrativa centrum. I närheten av kyrkan inrättades den första skolan år 1851.³⁰

År 1860 levde 900 personer i Backa socken. Den uppodlade marken omfattade 1 507 tunnland fördelad på ett trettiotal hemman. Backaborna fick avsättning för sina jordbruksprodukter i Göteborg. Backaborna ansågs vid denna tid vara ”*ett välbärgat släkte*” och ”*att folket här är det förmögaste på Hisingen*”³¹ Inom socknen fanns vid denna tid inga skattlagda torp, men däremot tio dagsverkstorp och fem backstugor.³² Sedan gammalt hade socknen kallats ”Hisingens trädgård”. Detta syftade inte bara på jordens bördighet utan också på den omfattande trädgårdsodling som bedrevs i området.

Backas läge vid Göta älv gjorde området intressant för etablering av industrier i slutet av 1800-talet. Närheten till älven betydde goda transportmöjligheter och en anläggningshamn för pråmar fanns redan. År 1876 erhöll Göteborgs stad lagfart på en del av Tingstadvassen som efter muddring och pålning omvandlades till industrimark. Ringökanalen grävdes ut vid samma tillfälle. Vid sekelskiftet år 1900, då industrier började etablera sig i Tingstad, hade invånarantalet ökat till 1 200-1 300 personer.³³ Då Backa blev en stadsdel i Göteborg 1948 fanns i området 4 000 invånare varav hälften var industriarbetare. Det var under denna period Ringön började få betydelse som industriområde.

I samband med Backas införlivande med Göteborg upprättades en stadsplan för området längs Göta älv från Tingstad till gränsen mot Säve. Området avsattes för industrier, tätbebyggelse och sammanhängande anordningar för trafikleder- och platser. I första skedet planerade man endast en- och tvåvåningsbyggnader i bostadsområdena. Göteborgs stad hade i början av 1960-talet stora exploateringsbehov av mark för uppförande av bostäder. Expropriationsdomstolen fastställde 1965 inlösen för bl a Lerje by, där samtliga fastigheter utom Bäckebo gård inlöstes, eftersom den var skyddad enligt kulturmiljölagen.³⁴

Backas tidigare utpräglade jordbruksbygd med gårdar och byar förändrades drastiskt på 1960-talet genom framdragningen av vägar och byggandet av storskaliga bostadskomplex.

Backa församling

Backa bildade en egen församling först år 1928. Innan dess var Backa annexförsamling i Säve, Backa och Björlanda pastorat. Mellan den 1 maj 1928 och fram till 1961 var

²⁹ Natur och folk i Backa på Hisingen s.57, 183

³⁰ Natur och folk i Backa på Hisingen s 115.

³¹ Lychou s.16

³² Landsarkivet, Backa kyrka kapsel KV:1

³³ Lychou s.15

³⁴ Natur och folk i Backa på Hisingen s 73

Backa moderförsamling i Backa och Tuve pastorat. År 1963 kom Backa församling att ingå i Göteborgs kyrkliga samfällighet.³⁵ 1995 gjordes den senaste församlingsdelningen då Backa församling delades upp och bildade ett treförsamlingspastorat med Backa, Brunnsbo och Bäckebo församlingar.³⁶

Backa kyrkobyggnadshistoria

Den nuvarande kyrkan i Backa har föregåtts av en ursprungligen medeltida kyrka. På 1700-talet genomgick kyrkan karaktärsförändrande ombyggnadsåtgärder, vilket fick till följd att man talar om medeltidskyrkan respektive 1700-talskyrkan. Backas nuvarande kyrka omnämns därför ibland som den tredje kyrkan på denna plats. Det finns inget exakt årtal för uppförandet av Backas gamla kyrka. Den är sannolikt byggd under tidig medeltid, kring år 1200, eftersom den bevarade dopfunten i täljsten har daterats till denna tid. Till kyrkan hörde också en klockstapel. Kyrkan och klockstapeln revs och ersattes av den nuvarande kyrkan som började bebyggas år 1864.

Backa gamla kyrka

I ett syneprotokoll från år 1858 finns följande beskrivning av den gamla kyrkan: *”Kyrkan är uppförd av gråsten på slutningen av en bergshöjd. Kyrkan är täckt med tegel på ena sidan och späckat å den andra. Wapenhuset är uppfört av timmer och täckt med brädor, ligger något lägre än kyrkan. I både kyrkan och Wapenhuset äro golven belagda med stenhällar. Takpanelen målat med oljefärg i särskilda fält, innehållande bibliskt historiska stycken, är gistnat, hvarigenom det konstvärde, som målningarna möjligen haft, gått förlorat ehuru färgerna äro skäligen bibehållne. Sakristia saknas. Orgeln är liten, innehållande endast fyra stämmor. Ringklockan förvarad i en särskild låg stapel av resvirke och brädor, däraf timmer och bjälkar äro svaga samt brädorna uppruttnade.”*³⁷

I samband med renoveringen 1721 förlängdes långhuset, det medeltida koret revs och kyrkan fick en tresidig avslutning i öster. Anders Mellenberg anlätades som murmästare för dessa arbeten. Ett vapenhus i trä tillbyggdes år 1724 som ersattes av ett nytt år 1783. Kyrkan antas ha haft sju fönster och en ingång i väster. Taket pryddes av en vindflöjel av bleckplåt med årtalet 1761, som tidigare var placerad på en ladugårdsbyggnad (nu riven) som låg strax väster om kyrkogården. Altaruppsatsen uppges år 1830 framställa *”Jesus på korset i en träbild, öfverstruken med silverfärgad fernissa: å ömse sidor tvånnor bilder, föreställande tron och hoppet”* En läktare, uppförd 1726, målades 1758 av Johan Ross som samma år även utförde målningarna på altaruppsatsen.³⁸ Låskistan från den tidigare kyrkporten har bevarats och finns på den nuvarande kyrkan.

³⁵ K-nytt nr 4/95

³⁶ K-nytt nr 5/95

³⁷ Landsarkivet, Backa kyrka: Kapsel KV:1

³⁸ Sveriges kyrkor s.65

Till kyrkan hörde också en klockstapel som omnämns första gången år 1692 (ombyggd bl a 1700, 1749 samt 1792).³⁹ Församlingen uppgick 1858 till 935 personer och kyrkan rymde endast 270 personer⁴⁰ År 1864 revs kyrkan tillsammans med klockstapeln.

Till minne av den gamla kyrkan restes år 1866 en minnessten ca 20 meter sydväst om nuvarande kyrkan.⁴¹ Den har inskriptionen ”Minne af den gamla kyrkans plats”.

Backa kyrka anno 1864

Inför valet av den tilltänkta platsen för kyrkobygget sägs: ...” att ett ofruktbart berg, beläget å ägorna till det hemman i Backa som nyligen blifvit av Planen har ett utmärkt vackert läge. En där uppförd kyrka skulle blifva synlig från en större sträcka av Götha Elf och från Göteborgs stad samt landskapet på andra sidan Elfven. I avseende på torrhet och frisk luft och oswikelig grund lemnar planen full säkerhet”.⁴²

Platsen där kyrkan uppfördes utgjorde tidigare utmark till hospitalshemmanet Backa och hade inlösts av Kungl. Maj:t och Kronan.⁴³ Marken avsågs ursprungligen för uppförandet av ett nytt länslasarett. Efter förhandlingar med Hospitalsdirektionen i Göteborg uppläts tomten kostnadsfritt åt församlingen. En ritning över Backa sockens nya kyrkobyggnadsplats upprättades av lantmätare O W Hällström år 1861. I ett protokoll finns från samma år: ...”fått utstaka den plats, som Kongl. Seraphimer Ordens gillet, till Backa Socknemän kostnadsfritt å utmarken till Hospitalets inrättningens fastighet å????, 1/3 dels mantal Backa Westergården och 5/352 dels mantal Backa Kronogården för att derå uppföra en ny kyrka.”⁴⁴

Kyrkan uppfördes år 1864-65 enligt ritningar upprättade av conduteur J F Åbom. Den invigdes dock först år 1868 då orgeln var färdigbyggd.⁴⁵ Byggmästaren A Johansson från Slättryd i Sandhults socken beräknade byggkostnaderna till 40 453, 68 riksdaler.⁴⁶ Backa församling skulle tillhandahålla byggnadsmaterial som sten, kalk, sand, spik, järn, glas och koppar.⁴⁷ Ett stort antal bönder och tjänstefolk gjorde dagsverke på kyrkbygget.⁴⁸ Sockenmännen sammanträdde i november 1865 och genomförde en lottning av bänkrumsfördelningen. Man planerade att inviga de nya bänkraderna på nyårsdagen. I protokollet anges att ”De trenne sista fribänkarna äro afsedda för icke hemmansägare, såsom båtsmän, torpare och backsittare samt inhysesshjon får icke göra intrång i de Hemmans bänkar under hvilket de lyda”.⁴⁹

³⁹ Sveriges kyrkor s.64

⁴⁰ Backa kyrka genom 100 år

⁴¹ Landsarkivet, Backa kyrka: Kapsel KV:1

⁴² Folk och natur... s.90

⁴³ Landsarkivet, Backa kyrka: Kapsel KV:1

⁴⁴ Stadsarkivet, Lantmåteriets handlingar: Backa, Bergum, Björlanda. Frölunda

⁴⁵ Backa församlingsblad, Årgång 27 nr 81

⁴⁶ Landsarkivet, Backa kyrka kapsel KV:1

⁴⁷ Landsarkivet, Backa kyrka: Kapsel KV:1

⁴⁸ Folk och natur i Backa på Hisingen s.91

⁴⁹ Landsarkivet, Backa kyrka kapsel KV:1



Backa kyrka var förr ett tydligt landmärke i det omgivande odlingslandskapet. Kyrkogårdens planterade trädkrans utmärker sig i det för övrigt trädfattiga området. I förgrunden syns Skårs gård. I bildens vänstra del ligger Backa Västergård och till höger syns Backa Annexgård. Notera den gamla tornspiran. (Bilden utan årtal. Inlånad från privat bildarkiv)

Från den gamla kyrkan finns följande inventarier bevarade; dopfunt, krucifix, altarljusstakar, dopskål, oblatask, nattvardskalk samt den mindre av kyrkklockorna. I altaruppsatsen finns två kvinnofigurer föreställande tron respektive hoppet. Klockan i koret tillverkades 1766 av riksdagsmannen Laurent Simson, och lär vara det enda exemplaret som finns kvar i Sverige.⁵⁰ Kyrkans port utmärks av en 1700-tals låsanordning i smide som återanvänts från den gamla kyrkan.

År 1900 utfördes vissa interiöra snickeriarbeten. Innertaket panelades med spåntade bräder på underlaget av det gamla taket. Taket och träytorna bemålades därefter i oljefärger i tre kulörer i bruna toner. Väggarna målades med limfärg. Bänkarna föreslogs målas med ekimiterande dekorationsmålning och därefter fernissas. Altarbordet höjdes. Åtgärderna utfördes i enlighet med Teodor Wallströms ritningar.⁵¹

År 1906 tillkom altaruppsatsen enligt ritningar upprättade av arkitekt Axel Lindgren. Samme arkitekt utförde dessutom glasmålningarna i korfönstren år 1913. Altartavlan, föreställande Jesus på korset, är utförd av professor Gottfrid Kallstenius.⁵²

I ett kyrkostämmoprotokoll i maj 1927 framkommer kyrkans renoveringsbehov med önskan om ny tornspira, reparation av tornets murkrön samt ändring av vapenhuset.⁵³ Tornspiran var kraftigt rötangripen vilket förorsakats av dålig ventilation och att den täckande kopparklädseln inte motstått klimatpåfrestningarna. Träspirans sirliga form försvårade tillsyn och underhåll. Återuppbyggnaden av en ny tornspira i enlighet med den ursprungliga beräknades vara ett alltför kostsamt alternativ. Arkitekten förordade istället en tornavslutning som påstods bättre motstå klimatet och samtidigt krävde mindre underhåll. Kyrkans siluett förändrades dramatiskt då den nya tornhuvens form och proportioner kraftigt avvek från den tidigare smäckra tornspiran. Tornhuvens täcktes med Grythytttedesskiffer.⁵⁴ I samband med renovering av tornet genomfördes även vissa andra utvändiga putsarbeten som utfördes med Helsingborgskalk. Träväggarna i vapenhuset laserades och all målning utfördes med matta oljefärger. Vapenhuset försågs med nytt trägolv.⁵⁵

Slottsarkitekten Knut Nordenskjöld anlätades för att upprätta ritningar för renoveringsåtgärder av Backa kyrka 1933. De planerade renoveringsåtgärderna var bl a invändig isolering och omputsning av väggarna. Man ville också erhålla en bättre ventilation i kyrkan. Takvalvet hade ursprungligen slätspontad träpanel, varpå senare pärlspont och listverk påspikats. Ett nytt furugolv lades på det befintliga eftersom detta på flera ställen hade blivit fuktskadat. De två gamla kaminerna borttogs och varmvattenanläggning förordades som den lämpligaste uppvärmningsmetoden. Pannrummet förlades invid tornmuren under läktaren. Övriga renoveringsåtgärder var modernisering av bänkarna, uppställande av den medeltida dopfunten samt förändring av altarringen. Kungliga Byggnadsstyrelsen förespråkade ett bevarande av de slutna bänkraderna.⁵⁶ Under ekimitationsfärgen på bänkarna fanns en pärlgrå färg som

⁵⁰ Göteborgs morgonpost 8/6 1912

⁵¹ Backa församlings arkiv OI a:1

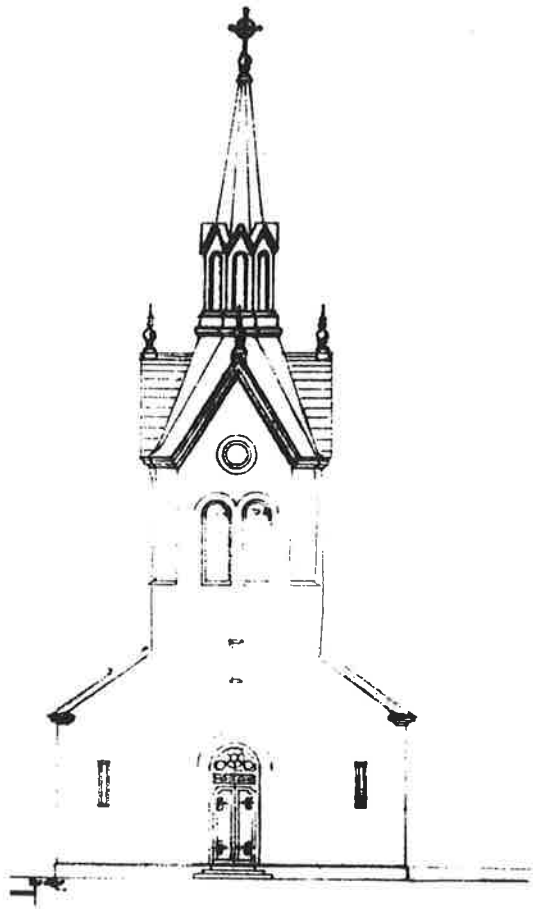
⁵² ATA, handlingar

⁵³ ATA, handlingar 3/5 1927

⁵⁴ Göteborgs Hnadelstidning 18/9 1927

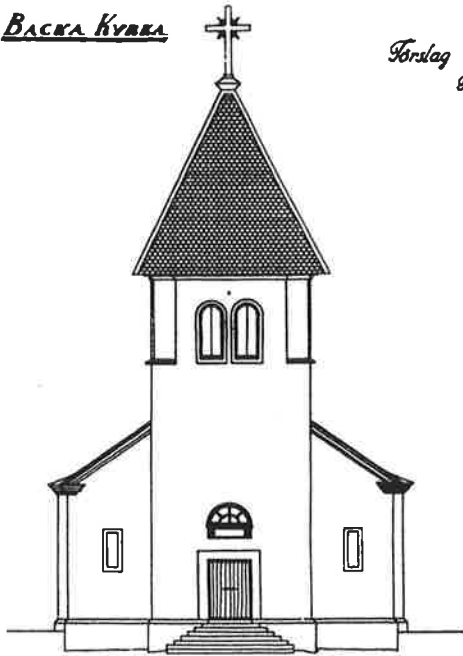
⁵⁵ ATA, handlingar 1/5 1927

⁵⁶ Backa församlings arkiv kapsel O I a:1



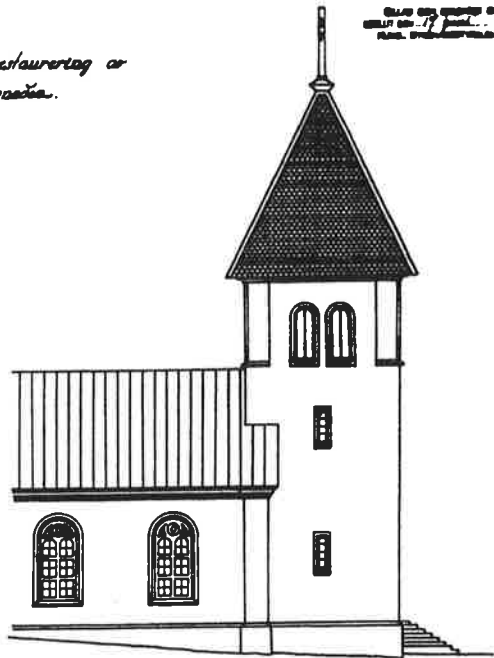
Den ursprungliga tornspirans utformning från år 1860. (ATA)

BACKA KYRKA



Fasad med väder

*Förslag till restaurering av
Forsbyggandea.*



Fasad med torn

Tornhuvens utformning enligt förslag av Axel Forssén 1927. (ATA)

förordades.⁵⁷ I ett tjänstememorial uppges de delvis fuktskadade väggarna interiört vara slätputsade, oljemålade samt dekorerade med schabloner. Bänkinredningen uppges vara slutet med ”*ganska trånga och obekväma sittplatser*”. Väggarna föreslogs kalkas med Hälsingborgskalk som brytes till en svag grågul ton. Taket skulle målas i en ljus gråblå ton.⁵⁸

Kormålningen föreställande ”det stora gästabudet” utfördes av konstnären Joel Mila och gjordes i samband med kyrkans 100-års jubileum 1964. Finansieringen skedde till stor del med hjälp av frivilliga insamlingar.⁵⁹

Byggnadsstyrelsen godkände 1961 ett förslag till omtäckning av kyrkans tak med kopparplåt. Den dåvarande taktäckningen av galvaniserad järnplåt från 1879 uppvisade tekniska brister med inträngande vatten som påföljd.⁶⁰ Kyrkan ommålades år 1964 men var redan 1971 åter i behov av ommålning. Byggnadsstyrelsen godkände 1966 ett förslag till inbyggnad av sakrisitan enligt ritningar upprättade av arkitekterna Torsten Hansson och Per Persson.⁶¹

I samband med en prostvisitation 1973 gjordes vissa påpekande om önskade förbättringar i kyrkan. En omfattande renovering av kyrkan genomfördes först år 1980 enligt förslag upprättat av FFNS arkitekter, Bernt Annerström. Byggmästare var Bengt Lundberg. Ombyggnaden motiverades av flera praktiska skäl vilket tog sig uttryck i bl a en höjning av mittgången i syfte att erhålla en enhetlig golvnivå. Under läktarens södra sida iordningsställdes ett bönerum. Sidoingången från söder var sedan tidigare handikappanpassad. Golvet täcktes med nya golvbräder av gran. I koret ersattes det befintliga parkettgolvet av ett brädgolv som laserades och impregnerades. Väggar, pelare och altarskrank målades. De främsta bänkraderna avlägsnades för att erhålla bättre utrymme bl a för körer. Tunnvalvet täcktes med masonitskivor. Korbänkarna som tillkom i samband med renoveringen 1934 avlägsnades.⁶²

Den ursprungliga orgelfasaden byggdes av I N E och C Söderling. Stämmorna renoverades 1907 och ombyggdes 1943 respektive 1990.⁶³ I koret finns sedan 1973 en liten 4-stämmig Hammarbergsorgel som tillkommit med hjälp av gåvor.⁶⁴

Storklockan i tornet har inskriptionen: ”*Under konung Oscar II:s regeringsår, då i Backa församling voro kyrkoherde: Carl Gustaf Grundell, komminister: Bengt Ysander, kyrkovårdar: Adolf Hansson och August Persson blef denna klocka på bekostnad af f. hemmansägaren i Tingstad Magn Johannes Andersson och hans hustru Olena Andrasdotter gjuten å Göteborgs mekaniska verkstad år 1901*”.

Den lilla klockan har inskriptionen ”*Åhr 1771 då prosten och theol: dr: lector. Herr mag. Swen Iacobsson war kirkioherde, och vice pastor herr Iohan Lindman, blef denna*

⁵⁷ Backa församlings arkiv kapsel O I a:1

⁵⁸ ATA, handlingar

⁵⁹ ATA, handlingar

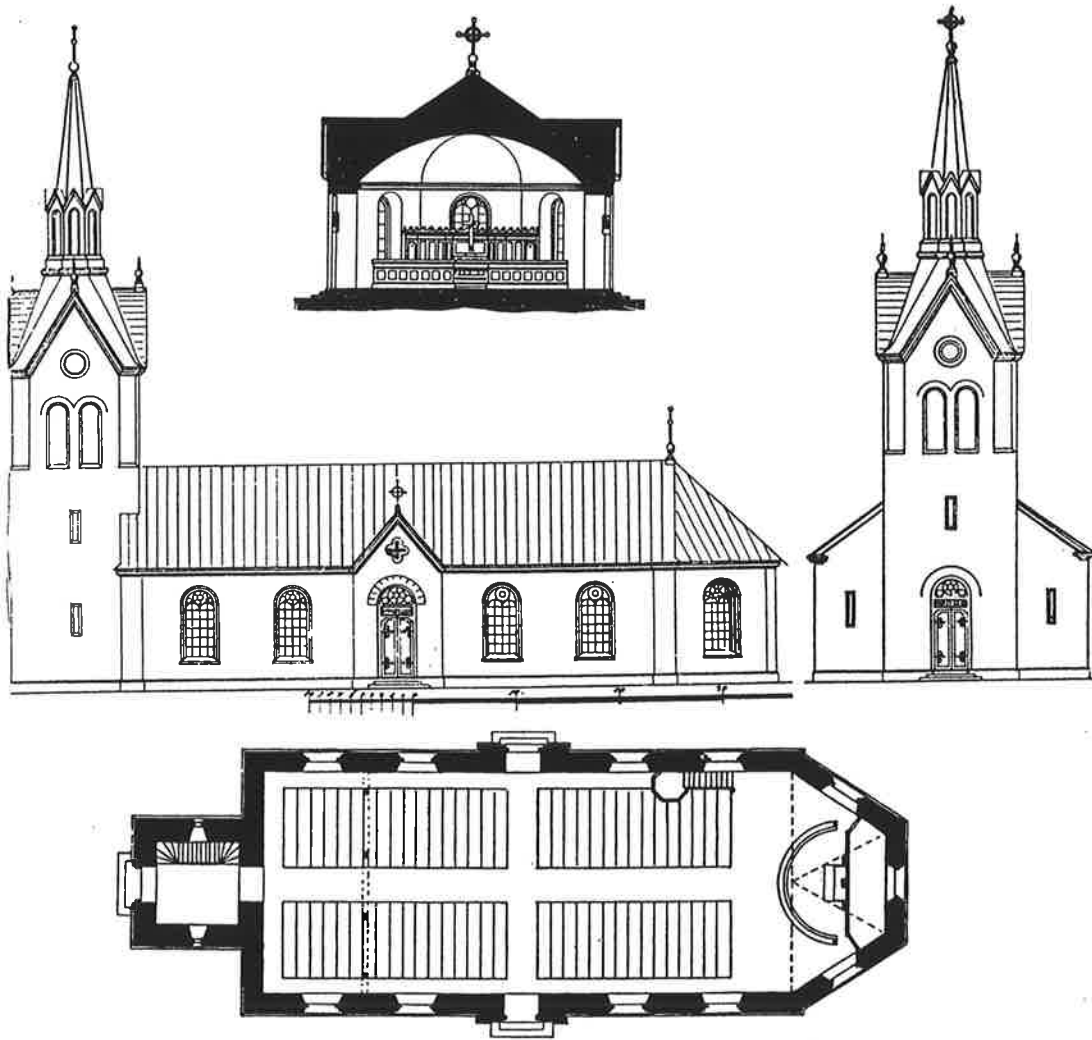
⁶⁰ Stadsmsuseets arkiv, Polstjärnan

⁶¹ Backa församlings arkiv kapsel O I a:1

⁶² ATA, handlingar

⁶³ ATA, handlingar

⁶⁴ Backa församlingsblad, Årgång 27 nr 81



Ritning till Backa nya kyrka upprättad av J F Åbom 1860. Tvärsnitt åt öst, fasad åt syd och väst samt plan.
(Sveriges kyrkor s. 67)

klåcka med Guds tillhielp. Guten i Götheborg af Abr. Wetterholtz". Båda klockorna har ytterligare inskriptioner.⁶⁵

Bisättningsrum och uthus

Det första förslaget till bårhus upprättades 1933, men godkändes inte av Kungliga byggnadsstyrelsen som istället lät omarbeta förslaget. Det ursprungliga förslaget visar en bod med betydligt enklare uttryck till skillnad från det omarbetade förslaget.

Det omarbetade förslaget från 1934 visar en tydligare åtskillnad mellan byggnadens olika funktioner med ekonomiutrymme respektive bisättningsrum. Den södra gaveln i anslutning till likboden har en välvd dubbelpört med portklappar. Likboden utmärks utvändigt med ett kors i gavelnocken. På motstående gavel finns enkla bräddörrar vars övre del har vinklade spjälor för ventilationens skull. I arbetsbeskrivningen för uthusbyggnaden anges att fasadklädseln ska vara lockpanel och korset tillverkas i ek liksom porten till likboden som ska vara utvändigt klädd med spåntade och fasade ekbräder lagda diagonalt.⁶⁶

Bårhusets arkitektoniska uttryck idag överensstämmer huvudsakligen med det först upprättade ritningsförslaget.

Församlingshemmet

Församlingshemmet beläget sydväst om Backa gamla kyrkogård uppfördes 1956 enligt ritningar upprättade av arkitekt Olle Bergström. Ursprungligen hade man planer på att på platsen placera en äldre tvåvåningsbyggnad, Tingstad Storegård, och där inrätta församlingshem. Det visades sig dock att detta projekt blev för dyrbart.⁶⁷

Backa gamla kyrkogård

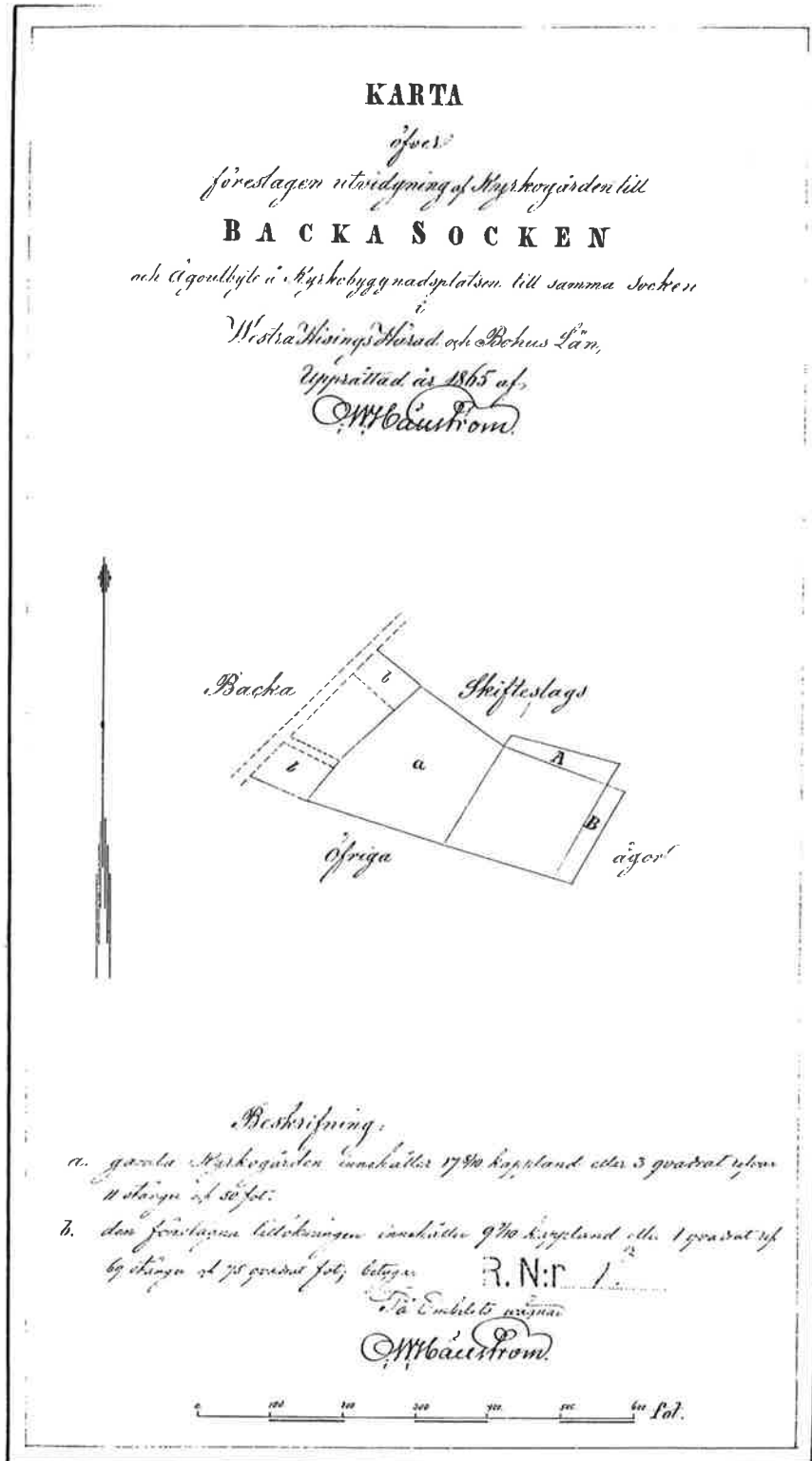
Då Backa har haft kyrka sedan medeltiden kan man utgå från att kyrkogården inrättades samtidigt med kyrkan. Gravanordningar från denna tid finns ej kvar eftersom de ofta tillverkades av trä som senare förmultnade. Det är först på 1700-talet som det skriftliga källmaterialet i form av protokoll från sockenstämmor och räkenskaper finns att tillgå. I källmaterialet berörs huvudsakligen kyrkan och endast undantagsvis den tillhörande kyrkogården. På Backa gamla kyrkogård finns ett antal äldre stenvårdar från 1600- och 1700-talen. Enligt en förteckning från 1819 över lösa föremål som bör upptas i kyrkans inventarieförteckning omnämns tre gravstenar: *"tunna gnejsskivor från början av 1700-talet. Tvenne står lutade mot kyrkogårdsmuren"*.⁶⁸

⁶⁵ Folk och natur s.93

⁶⁶ Backa församling O I b: 1.

⁶⁷ Göteborgs Handelstidning 16/8 1956

⁶⁸ ATA, handlingar



Förslag till utvidgning av Backa kyrkogård upprättad år 1865. (Stadsarkivet)

I samband med kyrkogårdsutvidgningen som gjordes då den nya kyrkan uppfördes rensades sannolikt många äldre gravstenar bort i syfte att skapa plats för nya gravsättningar. På slutet av 1800-talet ansåg man ofta att ting och föremål skulle ha uppnått en ålder av minst 100 år för att betraktas som bevarandevärda. De äldsta bevarade stenvårdarna har placerats utmed den södra kyrkogårdsmurens östra sträckning i närheten av kyrkan. Två äldre gravstenar står i närheten av den plats där den gamla kyrkan låg. Det kan betyda att de står på sin ursprungliga plats men de kan ha flyttats dit senare. Kyrkogårdens äldsta läsliga gravsten är från år 1706.

Kyrkogårdens huvudentré ansluter till en mur som byggdes 1829. Entrén hade tidigare markerats av orappade tegelpelare som år 1908 ersattes av granitpelare med smidda järngrindar. Granitkloten fanns ursprungligen på de gamla tegelpelarna.⁶⁹

Backa kyrkogård har tidigare haft stigluckor. Detta var under medeltiden en vanlig typ av ingång i kyrkogårdens hägnad. Vid utflyttning och omläggning av kyrkogårdsmuren, liksom i samband med kyrkogårdsutvidgningar under 1700- och 1800-talen, nedtogs ofta äldre ingångar. I många fall ersattes stigluckan då av murade grindstolpar med grindar⁷⁰. 1764 omnämns ombyggnad av en, samt rappning av två stigluckor i Backa.⁷¹ En utbetald arbetslön från år 1871 gäller renoveringsarbete av tre grindar i anslutning till kyrkogården, vilket visar att stigluckorna vid denna tid är nedtagna.⁷²

I samband med uppförandet av den nuvarande kyrkan år 1864 utvidgades kyrkogården: *"...det område som blifvit upplåtet och utslaget den 12 juli 1861 omfattande en areal af 6 750 quadrat alnar...Markens beskaffenhet bestående av svag och vattensjuk ängsmark..."*⁷³ Ordföranden i Backa sockens byggnadskommitté, riksdagsmannen E Christensson, gjorde en ansökan om förordande till Kommissions Landtmätare O W Hällström att utstaka det aktuella område. *"...som Kongl SeraphimerOrdens gillet, till Backa Socknemän kostnadsfritt upplåtit å utmarken till Hospitalets inrättningens fastighet å Hisingen, 1/3 dels mantal Backa Westergården och 5/352 dels mantal Backa Kronogården för att derå uppföra en ny kyrka"*.⁷⁴ I beskrivningen av området uppges den gamla kyrkogården ha en areal av 17 8/10 kappland och den föreslagna ytan bräknades till 9 7/10 kappland.⁷⁵

I ett protokoll vid en allmän kyrkostämma med Backa församling i februari 1869 beslöts följande: *"Angående frågan i hvilken ordning delägarne inom hemmanet skall taga sin grafplats, svarades enhälligt, att, där ej annorlunda öfverenskommelse kan ske, hvar och en skall taga plats efter det väderstreck i hvilket hvars och ens bostad finns belägen..."*⁷⁶

⁶⁹ ibid s.95

⁷⁰ Johansson, J s.25

⁷¹ Sveriges kyrkor s.64

⁷² Backa församlings arkiv, Räkenskaper för kyrka, kapsel LIb:2

⁷³ Landsarkivet, Backa kyrka: Kapsel KV:1

⁷⁴ Göteborgs stadsarkiv, lantmäteriets handlingar rörande Backa

⁷⁵ Backa församlings arkiv kapsel O I a:1

⁷⁶ Landsarkivet, Backa kyrka: Kapsel KV:1

Kyrkoherde K A Ådahl ansökte 1933 på Backa församlings vägnar om tillstånd att upptaga en öppning i kyrkogårdsmuren vid Backa kyrka samt om uppsättning av grindar. I samband med detta ansökte man också om att få uppföra en likbod. Byggnadsstyrelsen förordade att grindarna skulle utföras enligt förebild av äldre grindar och inte såsom tidigare föreslagits använda delar av det gamla järnstaketet till nya grindar.⁷⁷ Förslag till kyrkogårdsgrindarnas utförande gjordes av Oscar Elowson 1934.⁷⁸

Invid den stora landsvägen uppfördes år 1927 en kyrkogårdsmur av granit med hällar av gnejs.⁷⁹ En parkeringsplats samt breddning av gången fram till kyrkan genomfördes 1933.

Vegetationshistoria

Det är svårt att med säkerhet beskriva hur kyrkogårdens vegetation har förändrats över tid eftersom förändringar av detta slag sällan har behandlats i skriftliga källor. Äldre fotografier kan dock ge värdefull information om tidigare vegetationsförhållanden. Fram till 1800-talets början har kyrkogården i regel bestått av icke hävdad vegetation och utan annan utsmyckning än olika gravmonument i en vildvuxen gräsmatta med inslag av friväxande gran och sly. Detta gav kyrkogårdarna ett något förvildat utseende som kraftigt avviker från dagens välklippta gräsmattor. Förr slogs gräset och användes bl a som foder till klockarens djur.

Traditionen berättar att man på Backa gamla kyrkogård planterat ekar i anslutning till den förra kyrkan. Virket planerades att användas för skeppsbryggeri, men brändes ner vid danskarnas härjningar. Belägg saknas dock.⁸⁰

De stora och lummiga kyrkogårdsträden ger en allmänt uppskattad parkkaraktär och utgör också 1800-talskyrkogårdens främsta signum med symmetriska gångar och planteringar.⁸¹

Till Backa gamla kyrkogård inköptes år 1871 fem höga lindar, vitklöver och gräsfröblandning. Samma år planterades också lönn, hägg och kastanjer.⁸² År 1910 planterades lindar, almar och lönnar längs muren och kyrkogårdens mittgång.⁸³

En allé med askar och ekar fanns tidigare utmed vägsträckningen väster om kyrkan. De nedtogs 1954 för att erhålla en friare sikt.⁸⁴

⁷⁷ Backa församlings arkiv

⁷⁸ Sveriges kyrkor s.63

⁷⁹ Göteborgs Handelstidning 28/9 1927

⁸⁰ Folk och natur i Backa på Hisingen s.95

⁸¹ Bucht m fl s.12

⁸² Backa församlings arkiv kapsel L I b:2.

⁸³ Natur och folk i Backa på Hisingen s.95

⁸⁴ Enligt äldre bildmaterial från Göteborgs historiska museum.

Yrkesgrupper och välkända personer

Gravstenarnas inskriptioner ger en uppfattning om vilka personer och yrkeskategorier som levtt och verkat i socknen. Backas långa tradition som jordbuksbygd avspeglas tydligt i gravstenarnas inskriptioner. Många hemmansägare och lantbrukare var välbeställda vilket påkostade gravvårdar visar. Hemmansägare dominerar bland gravvårdarna. Yrken som riksdagsman, häradsdomare, ”nemndeman” och båtsman. Det förekommer också gravvårdar som rests över syskon, bröder, systrar eller mor.

Minnesstenen i den sydvästra delen av kyrkogården minner om kolerans offer, liksom en gravsten som rests över en ”enkoman” som avled i sjukdomen år 1834.

Maskinist, smedmästare och snickare är yrkestitlar som dyker upp på 1920-40-talen. ”Svenskamerikanaren” är en udda identitet som anges på en gravvård från 1900-talets början.

E Christensson var riksdagsman och dessutom ordförande i Backa sockens byggnadskommitté. Han medverkade i samband med utvidningen av kyrkogården i då den nya kyrkan uppfördes. Hans grav har nr 245.

Backa nya kyrkogård

Ursprungligen fanns två alternativ till placering av Backa nya kyrkogård som invigdes 1934. De påtänkta områdena utgjordes då av åkermark och var belägna omedelbart väster om det f d prästgårdsbostället respektive norr om den f d landsvägen mellan Göteborg och Kungälv. Det förstnämnda alternativet föredrogs då detta område möjliggjorde för framtida utvidning av kyrkogården. Länsstyrelsen godkände ett förslag till ny begravningsplats för Backa församling upprättat av Erik Friberger 1930.⁸⁵ Provinsialläkaren bedömde det planerade utvidningsområdet enligt följande: *”Backa socken har nu omkring 3 000 invånare. Med en beräknad dödlighet af 15 0/00 och en areal af 4 m” för hvarje graf skulle ett område av 9 000 m² säkert räcka till mer än 50 år framåt utan omgräfnig av grafvar”*.⁸⁶

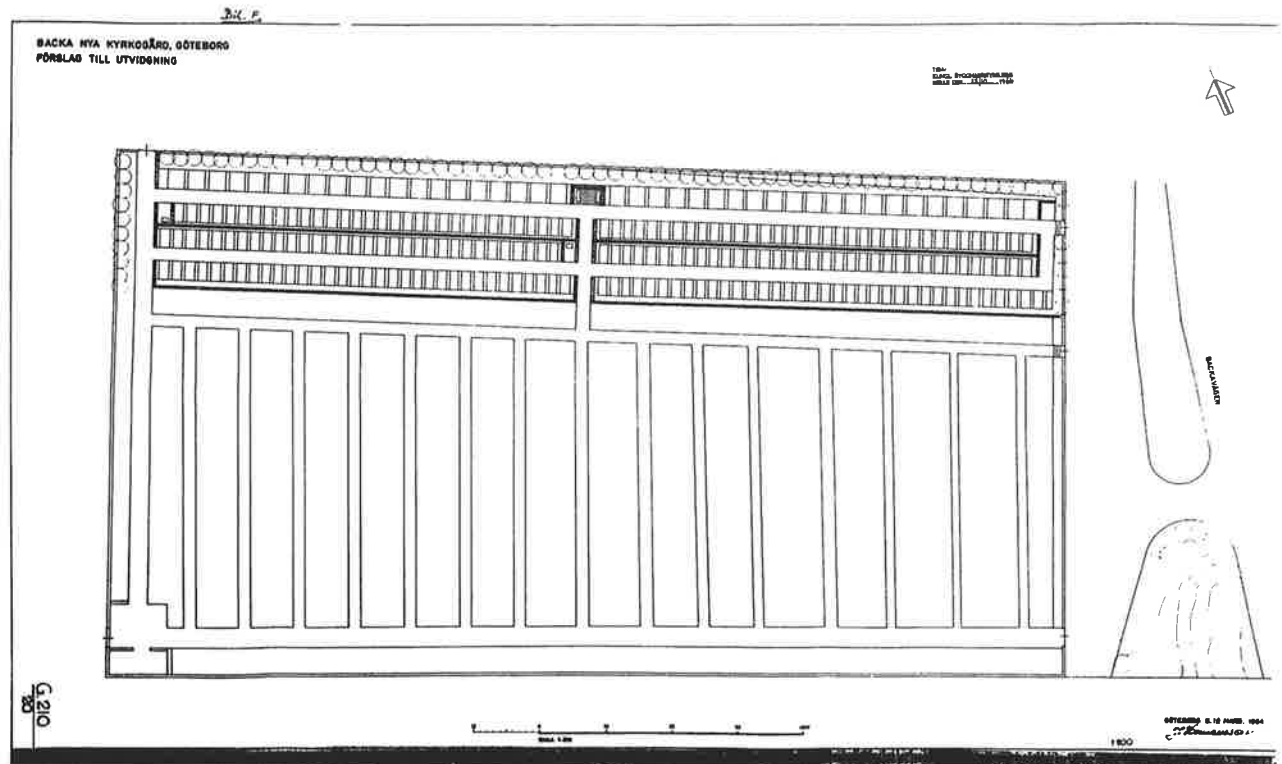
Markområdet för den nya begravningsplatsen hade tidigare tillhört komministerbostället 1/2 mantal Krono Backa nr 1 Annexegård i Backa socken.⁸⁷

Förslaget till utvidgning av Backa nya kyrkogård utarbetades av arkitekt Erik Friberger. Ursprungliga förslag överensstämmer sällan fullständigt med det slutgiltiga resultatet, vilket delvis framkommer av den beskrivning som görs av begravningsplatsen nedan. I det ursprungliga förslaget föreslogs hägnadsmurar i betong i områdets östra del samt

⁸⁵ Backa församlings arkiv kapsel O I b:1

⁸⁶ Backa församlings arkiv kapsel O I b:1

⁸⁷ ibid



Förslag till utvidgning av Backa nya kyrkogård 1964. (ATA)

runt den planerade ceremoniplatsen. Platsen skulle inramas med bräder i locktäckning, bestrukna med kopparvitriol. De södra, västra och norra sidorna skulle däremot avgränsas med häckplanteringar och nätstängsel. Ett portparti i järn skulle markera platsen. Almar skulle planteras utmed omgärdningshäckar- och murar samt i allén. Portpartiet skulle markeras med järngrindar. Den planerade ceremoniplatsen skulle centreras kring ett kors av ek och katafalk av slipad grå kalksten.⁸⁸

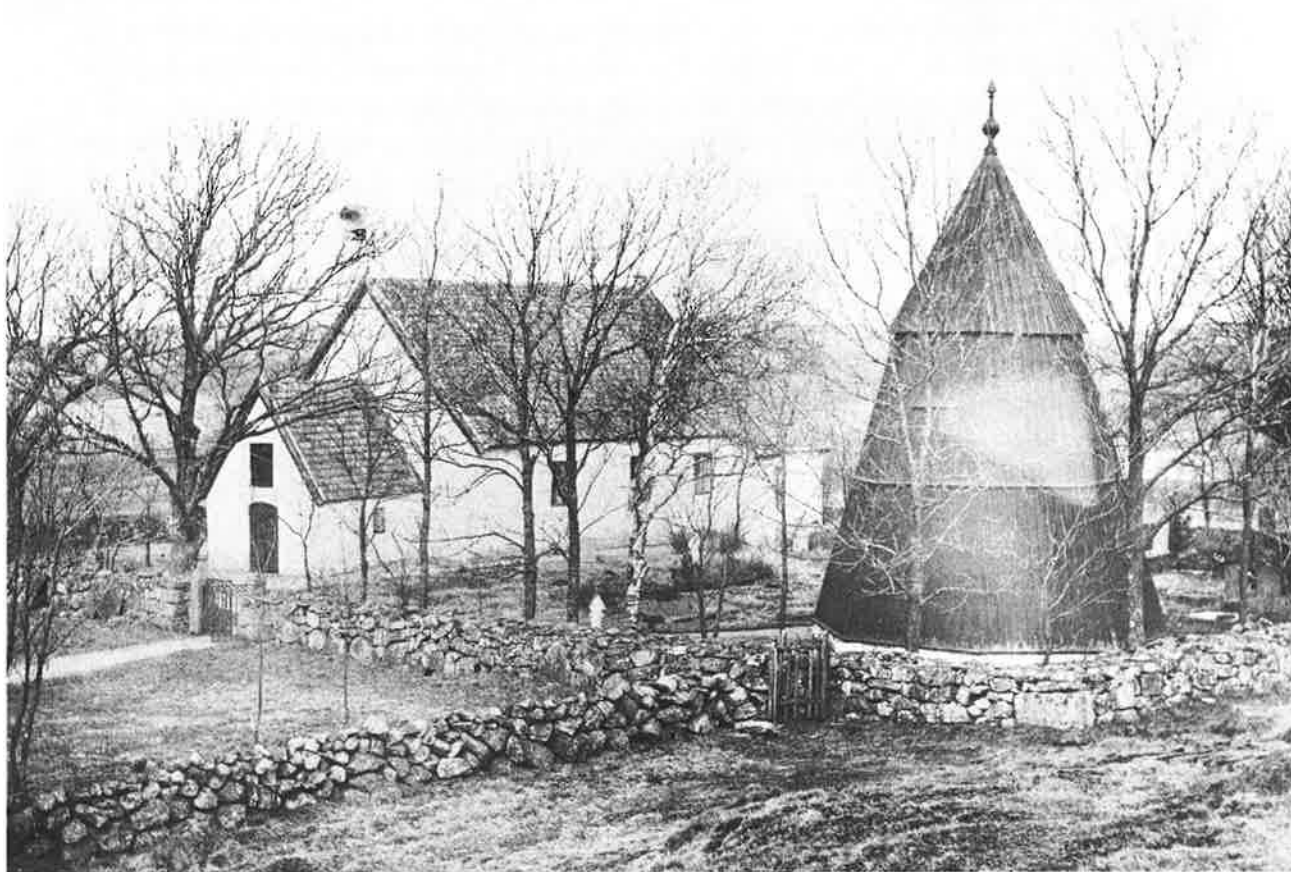
I avvaktan på den föreslagna kyrkogården i norra Backa (Fridhems kyrkogård) föreslog Göteborgs kyrkogårdsstyrelse en mindre utvidgning av Backa nya kyrkogård 1964. Kyrkogårdsstyrelsen föreslog en utvidgning mot söder och väster, vilket byggnadsnämnden motsatte sig och föreslog istället en utvidgning mot norr. Pastoratet fick nyttjanderätt till ca 4 000 kvm norr om den befintliga kyrkogården.⁸⁹

Yrkesgrupper och välkända personer

Från 1930-talet och framåt blir gravstenarna alltmer anonyma vad gäller den gravsattes yrkestitel. På Backa nya kyrkogård finns endast ett 20-tal titlar angivna på gravstenarna. Bland dem märks yrkestitlar som typograf, banvakt, sjöman, posttjänsteman, byggmästare, elektriker, droskägare, apotekare och möbelsnickare. Endast en person uppges vid denna tid vara lantbrukare.

⁸⁸ ATA, handlingar

⁸⁹ ATA, handlingar



Tuve kyrka, klockstapel och kyrkogård från sv. Grindarna vid entrén är desamma som idag. Några äldre gravstenar står lutade mot den nordvästra mursträckningens utsida. Kyrkogården söder om kyrkan är lite vildvuxen med småbuskar och sly och har glest placerade gravvårdar. Ytan mellan gravvårdarna är gräsplanterad. Bilden uppges vara från år 1923, men är sannolikt äldre eftersom markytan mellan gravvårdarna är gräsplanterad och gravvårdarna ännu inte ordnats i rader. (ATA, repro)

Historik - Tuve kyrkogård

Tuve socken

Inom socknen finns ett flertal spår från förhistorisk tid i form av boplatser och gravkistor från stenåldern. Källmaterialet för Tuves historia före 1540-talet är däremot mycket magert. De tidigast omtalade gårdarna ligger i Skändla by som helt eller delvis vid 1300-talets början tillhörde Augustinerklostret i Kungahälla, Kastelleklostret. Huvuddelen av bönderna i Tuve socken var kring år 1550 självägande skattebönder. Av 27 besuttna enheter utgjorde endast tre gårdar jord av annan karaktär än skatte.⁹⁰ Som byar framträder år 1550 bebyggelsen i Holm, Skändla, Tuve, Grimbo och Syrhåla.⁹¹ Räkenskaper från år 1571 uppger att det vid denna tid fanns 27 hushåll i Tuve.

Av handelsekonomiska skäl var landområdena vid Göta älvs mynning mycket intressanta för de tre rivaliserande nordiska makterna. Området dominerades under tidig medeltid helt av Danmark och Norge. Älven fungerade som riksgräns mellan länderna. För Sveriges handel var det angeläget att försöka få kontakt med havet i väster. År 1253 lyckades Birger Jarl vid ett möte med den norske kungen Håkon erhålla Tuve och Lundby socknar, varvid det eftertraktade Västerhavet nåddes.

Under striderna 1611-1613 brändes nästan samtliga gårdar ner på Hisingslandet. Befolkningen i Sverige under perioden 1571-1720 ökade med 120%. För Tuves del hamnar befolkningsökningen betydligt lägre, ca 67%. Tuves betydelse och utsatta läge som gränssocken avspeglas tydligt i dessa siffror.⁹²

Under den stora sillfiskeperioden 1747-1808 ingick socknarna i ett svenskt Göteborgs och Bohus län.⁹³ Perioden kännetecknas av ett allmänt uppsving för landsdelen, stark folkökning och en stor säsongsflyttning av människor från främst Halland och Västergötland. De bosatte sig under kortare perioder i bygden för att rensa, salta och packa sill eller för att hjälpa till vid trankokningen.⁹⁴ Tuve var en typisk bondby. Men i de yttre hemmanen, Syrhåla, Arendal, Synneröd och Härröd fanns det både fiskare och bönder och bönder som bedrev fiske vid sidan av jordbruket framförallt så länge tillgången till sill var god. När den näst sista sillperioden slutade 1809 fanns det 13 fiskarefamiljer och 13 bondfamiljer som bedrev fiske.⁹⁵ Fiske, saltning och trankokning sysselsatte åtskilliga, såväl bofasta som säsongarbetare, under höst- och vinterperioderna. Inflyttningen till Tuve ökade dramatiskt och invånarantalet ökade från 365 personer år 1772 till 618 år 1800.⁹⁶

⁹⁰ En bok om Tuve s. 188

⁹¹ En bok om Tuve s. 189

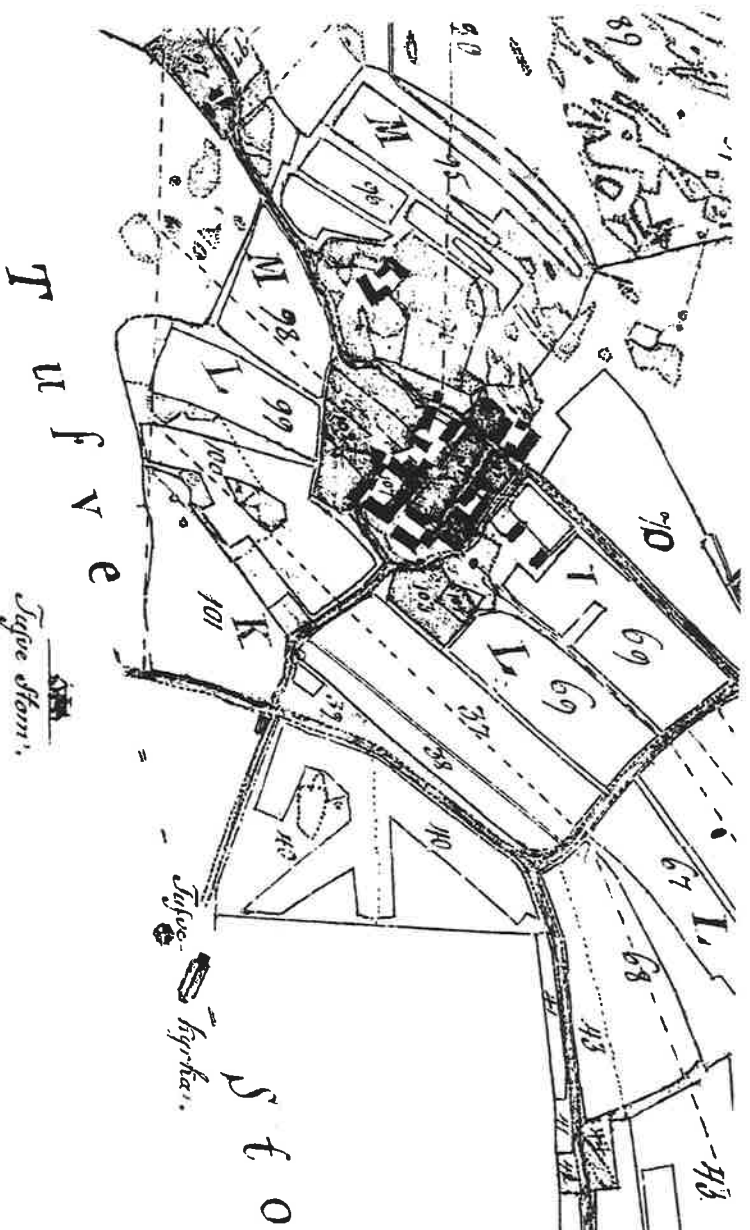
⁹² En bok om Tuve s. 199

⁹³ En bok om Tuve s. 224

⁹⁴ En bok om Tuve s. 224

⁹⁵ En bok om Tuve s. 271

⁹⁶ En bok om Tuve s. 202



Kartan illustrerar laga skiftet i Tuve år 1832. (Stadsarkivet)

Holms säteri utgjordes ursprungligen av tre skattegårdar som förenades till en större gård om tre hemman. Det kom år 1690 att ingå i indelningsverket som löneboställe åt översten och kommandanten i Göteborg fram till år 1721, då det åter friköptes.⁹⁷

Storskiftets jordbruksreform medförde att hus och tomter låg kvar som förut, men ägorna samlades i så få delar som möjligt. I Tuve socken kom skiftet igång 1756 på Grimbos ägor och följdes av Skändla by. Laga skifte genomfördes i Tuve by åren 1831-33 och därefter i Gunnestorp, Grimbo, Glöstorp och i Norum. För Skändla medförde inte laga skiftet den stora splitting av byn som genomfördes på många andra håll. De flesta manbyggnaderna flyttades inte utan lämnades kvar på sina ursprungliga platser.⁹⁸

Den gamla landsvägen slingrar sig än idag mellan tätt liggande hus med ekonomibyggnader och trädgårdar.

Tuve församling

År 1620 överfördes Tuve pastorat till Göteborgs superintendentia, som sedan blev Göteborgs stift. I kyrkligt hänseende räknades Östra Hisings härad enligt prostarnas tonderäkenskaper, år 1546 till Startkärrs prosteri, inom vilket Lundby och Tuve bildade ett prästgäll med Tuve som moderförsamling.⁹⁹ År 1639 överflyttades kyrkoherden i Tuve till Lundby socken. Befolkningen i Lundby ökade snabbare än i Tuve. Då Lundby dessutom låg närmare Göteborg blev den nu moderförsamling. År 1928 skildes Tuve

⁹⁷ En bok om Tuve s. 208

⁹⁸ En bok om Tuve s 256

⁹⁹ Lundahl, I s 89

från Lundby och bildade tillsammans med Backa ett nytt pastorat med Backa som moderförsamling. På 1950-talet bebyggdes Tuve i en sådan omfattning att befolkningsunderlaget var tillräckligt stort för att Tuve skulle bli ett eget pastorat. Tuve socken blev åter ett eget pastorat år 1962 och ett säte för kyrkoherden vilket det inte varit sedan 1639.¹⁰⁰

Tuve Stom tillhörde kyrkoherden i pastoratet sedan 1648. När Tuve socken upphörde att vara moderförsamling och blev annex till Lundby, upphörde samtidigt Tuve Stom att vara prästgård. Tuve Stom inlöstes 1729 av dåvarande brukarna till skattehemman vilket enligt en kunglig förordning blivit tillåtet 1701.¹⁰¹

Allteftersom befolkningen i Tuve växte framfördes önskemål om en ny kyrka i anslutning till den nya bebyggelsen. Prästgård och församlingshem uppfördes i Glöstorps enligt ritningar upprättade av Göteborgs Förorters Arkitektkontor år 1966. Glöstorpskyrkan ritades av arkitekt Voldemars Vasilis och invigdes av biskop Bertil Gärtner 1976.¹⁰²

Tuve kyrka

Där Tuve nu ligger fanns under järnåldern en begravningsplats. Vid denna tid fanns ett överskeppningsställe strax nedanför kyrkan vid det sund som delade Hisingen i två delar och som under den fortskridande landhöjningen blivit till Kvillen. Det är troligt att den första kyrkan, en gårds- eller bykyrka, tagit namn efter de boställen som vid den första kyrkans tillkomst funnits där Tuve Stom och by nu ligger.¹⁰³ Omgivningen har sålunda sedan länge nyttjats för bosättning.

Det finns ingen exakt uppgift om kyrkans byggnadsår. Dess ålder brukar dateras utifrån dopfontens cuppa som är tillverkad under 1200-talets förra hälft. Cuppan är kyrkans äldsta inventarium tillverkad i amfibolit.¹⁰⁴ Kyrkan är uppförd av grovtuktad gråsten, som sedan kalkats och vitlimmats. Den består av ett långhus och ett i öster rakt avslutat kor. Byggnaden ansluter sig därmed till de små, absidlösa kyrkor som byggdes i dessa trakter när deras föregångare av trä ersattes av stenkyrkor. En av de äldsta anteckningarna från Tuve kyrka finns i samband med en biskopsvisitation 1583: *"Touer socken har kalck och patén 29 loth; messeserk ny. Var vida behållnare än Lundby"* och vidare: *"men klocker vid ingen kirkion"*¹⁰⁵ Klockan i klockstapeln gjöts år 1700. Om klockan är ursprunglig saknade församlingen en egen kyrkklocka fram till detta århundrade.

¹⁰⁰ Ibid s. 229.

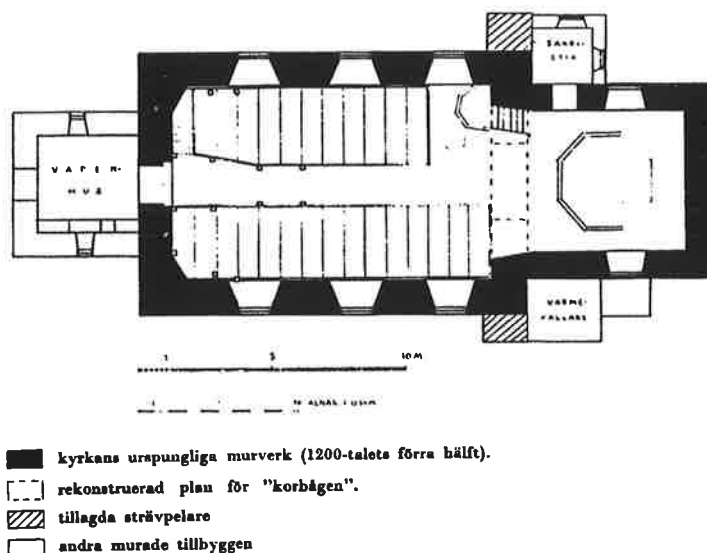
¹⁰¹ En bok om Tuve s. 206

¹⁰² Gammalt och Nytt i Tuve s. 24

¹⁰³ Ibid s. 226

¹⁰⁴ Välkommen till Tuve kyrka

¹⁰⁵ Johansson, K: Veteraner bland kyrkor i Göteborg och omnejd



Planritning över Tuve kyrka med det ursprungliga murverket mörkt betecknat. Skiljemuren mellan kor och långhus är streckad. (Widén s 2)

I samband med reformationen inreddes medeltidens kyrkor efter den nya tidens liturgins krav. Det var sannolikt under årtiondena efter år 1700 som triumfbågen mellan långhus och kor revs. Detta framtvängde istället uppförande av strövpelare som placerades på ömse sidor om västdelen av kormuren. I väster upptogs en ny dörröppning och ett vapenhus i sten uppfördes. Samtidigt kan antas att sydportalen sattes igen och läktaren uppfördes på 1740-talet. När två av de stora sydfönstren togs upp på 1790-talet var sydportalen igensatt.

De tre fönstren på långhusets sydsida fick sin nuvarande storlek och form i slutet på 1700-talet och början av 1800-talet. En vindflöjel från 1745 anger tidpunkten för en renovering av kyrkan. På sydfasaden finns två utskjutande stenar i marknivå som möjligen härrör från en tidigare sydportal. Enligt ämbetsberättelsen år 1864 nämns att Tuve kyrka hade 220 sittplatser och att *"Tufve kyrka är för närvarande rymlig nog och tillräckligt ljus"* i motsats till den i Lundby. Detta är tydligen orsaken till att sockenkyrkan aldrig blev om- eller tillbyggd utöver det som nämns ovan och att den inte heller blev ersatt av en ny och större kyrka.¹⁰⁶

I samband med en renovering 1891 belades golvet i koret samt långhusets mittgång med asfalt. Ytterligare åtgärder var byte av bänkinredning och placering av altarringen i koret. Orgelns fasad är ritad av Ragnar Östberg 1900. Orgelverket byggs om av Hammarbergs Orgelbyggeri 1953.¹⁰⁷

1921 täcktes taket med nytt tegel och de tidigare tjärade vindskivorna vitmålades.¹⁰⁸ Vapenhusets golv var vid denna tid belagt med stora gråstenshällar omväxlande med äldre gravstenar.¹⁰⁹

I samband med en renovering 1923 gjordes en ommålning med gråvit oljefärg, varvid också en äldre målningsdekor i koret och långhuset förstärktes. Dekoren utgjordes av

¹⁰⁶ En bok om Tuve s. 232

¹⁰⁷ Göteborgs kyrkoförvaltning, Tuve kyrka 1999

¹⁰⁸ ATA, handlingar

¹⁰⁹ Göteborgs kyrkoförvaltning, Tuve kyrka s.23

skyar och änglaansikten i kortaket samt i långhustaket mitt ett smalt ramverk i rokoko. Vid en undersökning konstaterades att läktarbröstningen under sin dåvarande övermålning dolde en äldre blåvit marmorering.

Sakristian på den norra sidan om koret uppfördes 1953 enligt ritningar av arkitekt David Helldén. Redan år 1797 hade församlingen diskuterat att låta bygga till en sakristia öster om koret, bakom altaret.

Interiör

Äldst bland de lösa inventarierna är cuppan till dopfunten som kan vara samtida med kyrkan eller tillkommen strax efter dess uppförande. Dopfunten är tillverkad av stenmästaren Torkillus någon gång på 1200-talets början. Cuppan har uttömningshål i botten och vilar på en sentida fot med skaft från 1959.¹¹⁰

Bänkinredningen nytillverkades 1959 och består av slutna bänkar som på gavlarna är försedda med en nedfällbar sits enligt ett förslag av arkitekten R O Swensson efter äldre förebilder. De borttagna öppna bänkarna var från senare delen av 1800-talet, sannolikt 1866, då en större renovering av kyrkan ägde rum. Läktaren i väster härrör från den förra delen av 1700-talet, sannolikt från år 1745. Den vilade fram till 1959 på sex par järnrörskolonetter. Ett par av dem borttogs senare medan de övriga kläddes in till firsidiga pelare.

Votivskeppet återlämnades till kyrkan i samband med renoveringen år 1959. Det hade tidigare ingått i Göteborgs historiska museums samlingar. I vapenhuset finns en fattigstock av ek från 1700-talets början. Den återfördes 1936 till kyrkan av Göteborgs historiska museum som förvarat den sedan 1911.¹¹¹

1959 genomfördes en invändig restaurering av kyrkan. Målarmästare T Öhlén fastställde med biträde av konstnären Paul Källström ursprungliga färger på altare, predikstol samt läktarbröstning. De tidigare dekormålningarna återställdes efter 1923 års övermålning. Den ljusst grågröna äldre takfärgen i långhuset upptogs i laserat utförande. Ritningar upprättades av arkitekt R O Swensson som dock avled och arbetet slutfördes av hans son Göran Erro.¹¹² Åtgärderna gällde också ny bänkinredning och trägolv, reparation av predikstolen och dess tak, samt ny predikstolsfot och dopfuntsfot.

Konservator Karl Gutjahr konserverade altaruppsatsen i kyrkan 1983.¹¹³

Gravvård

Fäst mot korets östfasad finns en hög kalkstenshäll placerad. Den har inskriptionen:
*"HÄR UNDER HVILAR FORDOM HANDELSMAN(NEN) ANDERS OLSSON ÄGARE
 TILL HOLMS SÄTERI FÖDD D.9 JAN 1734 DÖD .9 MAI 1791 SAMT DESS KIÄRA*

¹¹⁰ En bok om Tuve s. 237

¹¹¹ En bok om Tuve s. 237

¹¹² Göteborgs Handelstidning 12/12 1959

¹¹³ Göteborgs Stadsmuseums arkiv

MAKA FRU ANNA SOPHIA BIÖRCK FÖDD D.12 JAN 1745 DÖD D.1 OCTOBER 1813”

Klockstapeln

Hur länge Tuve kyrka har haft en klockstapel finns det inga exakta belägg för. I kyrkans räkenskaper omnämns dock en reparation av klockstapeln år 1824, och en försäljning av den gamla klockstapeln år 1830.¹¹⁴ Enligt kyrkans räkenskaper 1840 försågs klockstapeln med ett nytt träkors med kula.¹¹⁵ Kyrkklockan göts av göteborgsmästaren Petter Böök år 1700. Den reparerades år 1771 och 1830. I en beskrivning av Tuve kyrka och kyrkogård från 1908 uppgavs att trappstegen till klockstapeln vid denna tid utgjordes av äldre gravstenar.¹¹⁶ Klockstapelns brädpanel byttes vid mitten på 1970-talet.¹¹⁷

Klockan har akantusbårder både upptill och nedtill och bär följande inskriptioner; kring halsen upptill: ”*Es. 2C. Kommer I af Jacobs huus/lät oss wandra uti Herrans lius V 5*”. På manteln står ”*In nominis Divini gloriam /et regis Caroli XII memoriam / me/ Tufwe ecclesiae pastore / Olao Oterdal formavit /Petrus Böök Anno MDCC*”. Nedtill på slagringen lyder texten ”*Es. 2 c. 3 v. Kommer och låter oss gå upp på Herrans berg till Jacobs Guds huus at Han lärer oss sina vägar och wii wandrom på Hans stigar.*” Översättningen av den latinska texten är ”*Till Guds namns ära och till konung Karl XII:s minne formade mig Petrus Böök år 1700 åt Tuve kyrka med dess kyrkoherde Olavus Oterdal.*”¹¹⁸

Bårhuset

Då kyrkogården utvidgades i väster 1934 uppstod behov av ett bårhus samt ekonomitrymmen på kyrkogården. Kyrkostämman hade tidigare diskuterat möjligheterna att inrätta en likbod i klockstapeln men beslöt 1940 att anta ett förslag på bårhus enligt ritningar upprättade av arkitekt N Andréasson.¹¹⁹ Bårhuset byggdes 1941 i kyrkogårdsmurens nordvästra hörn. Byggnaden låg försänkt i marken så att takhöjden och fasaden med stenhällar sammanföll med den intilliggande muren.¹²⁰ Denna placering medförde fuktproblem vilket gjorde byggnaden ”otidsenlig” och svårunderhållen.¹²¹ Till sist övertäcktes hela byggnaden på mitten av 1970-talet.¹²² Ett nytt bårhus uppfördes i anslutning till kyrkogårdsutvidningen i kyrkogårdens östra hörn i mitten på 1970-talet.

¹¹⁴ Landsarkivet, Tuve kyrka, kapsel LI:3

¹¹⁵ Landsarkivet, Tuve kyrka, kapsel LI:3

¹¹⁶ Johansson, K s.38

¹¹⁷ Tuve kyrka, Göteborgs kyrkoförvaltning 1999

¹¹⁸ En bok om Tuve s. 241

¹¹⁹ ATA, handlingar

¹²⁰ Tuve församlings arkiv, Kapsel O I:3

¹²¹ Förslag till, kyrkogårdsförvaltningens arkiv.

¹²² Informant Roy Kaneklev

Vänthallen

Till följd av utvidgningen av Tuve kyrkogård på mitten av 1970-talet uppstod behov av en s k vänthall. I förslaget till utvidgningen anges att kyrkogården saknar vänthall för begravningsföljen etc.¹²³ Vänthallen uppfördes 1974 enligt ritningar signerade Sven Brolid. Byggnaden inrymmer ett samlingsrum samt toalett.

Tuve kyrkogård

Då Tuve haft en kyrka sedan medeltiden kan man utgå från att kyrkogården är samtida med kyrkan. En kallmurad skalmur omgärdar den äldre delen av kyrkogården i anslutning till kyrkan. Kyrkogården har sedan utvidgats i väster 1934 samt i öster 1975.

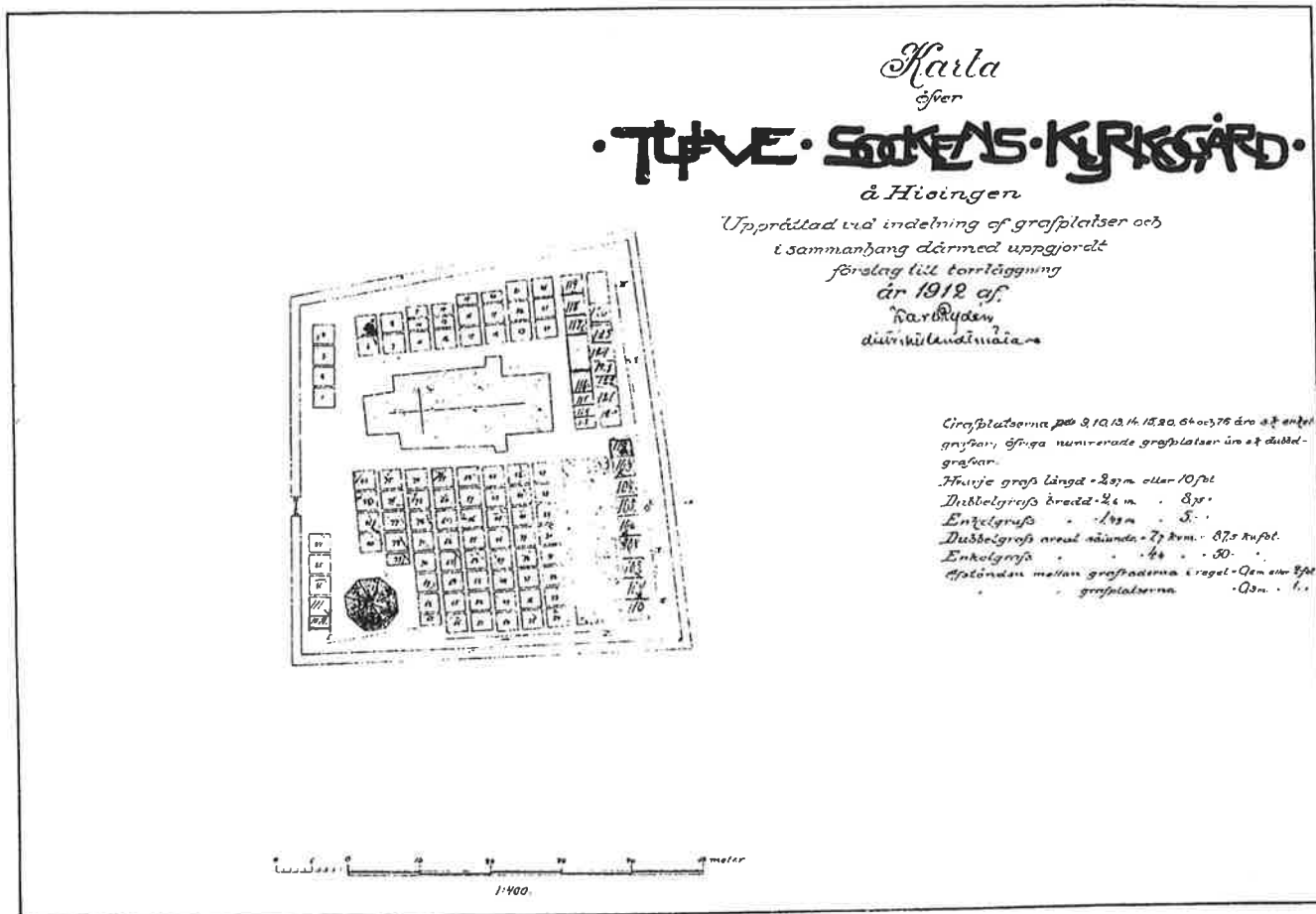
Några gravanordningar från den första perioden finns ej bevarade. De var troligen huvudsakligen tillverkade i trä och är sedan länge försvunna. Det är först på 1600- och 1700-talen som det skriftliga källmaterialet i form av protokoll från sockenstämmor och räkenskaper finns att tillgå. I källmaterialet berörs huvudsakligen kyrkan och endast undantagsvis den tillhörande kyrkogården. Utmed kyrkogårdsmuren står en samling med museigravstenar från tiden 1660 till 1770. De placerades där 1925.¹²⁴

Kyrkogårdens äldsta gravsten är från år 1663. En del gravstenar har återfunnits, då man grävt om gamla gravar. Vissa stenvårdar kan också ha flyttats från en privat kyrkogård anlagd i mitten av 1700-talet av ägaren till Bräcke.¹²⁵ Bland gravstenarna utmärker sig två rundkorsformade gravstenar från 1700-talets mitt, placerade på ömse sidor om ingången, samt en gravvård från 1754 som delvis har formen av en trekant. Flertalet av stenarna bär Kristusmonogrammet IHS med kors över, de dödas namninitialer och dödsår. Vissa äldre gravstenar har även använts som golvtäckning i vapenhuset och som trappsteg till klockstapeln. En större gravhäll av kalksten sitter uppfäst på kyrkans östra korvägg. Den bär följande inskrift:

¹²³ Kyrkogårdsförvaltningens arkiv, PM angående utvidgning av Tuve kyrkogård

¹²⁴ Tuve församlings arkiv LIb:1

¹²⁵ Johansson, K: Veteraner bland Göteborgs kyrkor, s 38



Situationsplan över Tuve kyrkogård upprättad av distriktslantmätare Karl Rydén 1912. (Fridhems kyrkogårds arkiv)

"HÄR UNDER VHILAR /FORDOM HANDELSMAN ANDERS OLSSON/ÄGARE TILL HOLMS SÄTERI/FÖDD D. 9 JAN 1734/DÖD D. 9 MAII 1791/MAII 1791/SAMT/DESS KIÄRA MAKA/FRU / ANNA SOPHIA BIÖRCK/FÖDD D. 12 JAN. 1745/DÖD D. 1 OCTOBER 1813"

Om denna häll och ytterligare en berättar inventariet 1830 följande: *"En öfver Handlanden And. Olssons Ägare till Holms Säteri, död 1791; En öfver Oeconomi-Direct. Jochim o Eggertz, död 1824; men för hwilkas framlidna under hållande kyrkan icke ansvarar".*¹²⁶

På 1700- och 1800-talen drabbades landet svårt av både pest och kolera. Om förhållandena i Tuve finns uppgifter som säger att socknen drabbades av pesten 1711. Av 41 döda i sjukdomen blev endast 5 jordade av präst. 9 stycken "släpades" trots förbud till kyrkogården och grävdes utan ceremonier ner av grannarna, som var angelägna om att få dem begravda i vigd jord. 27 personer begravdes däremot i en backe belägen mellan Gunnestorp och Grimbo. Gunnestorp var den by i området som drabbades värst av epidemin.¹²⁷

I den gråstensmur som omgärdar den ursprungliga kyrkogården har tidigare funnits två stigluckor. I samband med utflyttning och omläggning av kyrkogårdsmuren, liksom i samband med kyrkogårdsutvidgningar under 1700- och 1800-talen, nedtogs ofta äldre ingångar. I många fall ersattes då stigluckan av murade grindstolpar med grindar. Det finns ingen uppgift om när stigluckorna nedtogs på Tuve kyrkogård men däremot en uppgift om att de omgjordes år 1819. Entrén försågs år 1789 med järngrindar.

På kyrkogården söder om kyrkan stod under 1700-talet och i början av 1800-talet ett solur av sandsten på en ståndare. Skivan bar årtalet 1747. Sedan 1911 förvaras solurets återstående delar på Göteborgs Stadsmuseum.¹²⁸ (f d Göteborgs historiska museum)

Kyrkogården utvidgades i väster enligt ritningar upprättade av arkitekt Erik Friberger och invigdes 1934. Den utökade kyrkogårdsarealen planerades för enskilda gravar, familjegravar respektive allmänna gravar. Två gravrader var avsedda för barn. Samtliga gravar skulle ha sin huvudända i väster.¹²⁹ Den utvidgade delen hägnades av en kallmur i sprängsten, vilken tidigare utgjort väggar till stall och fähus på Hökälla gård, som tidigare låg där Lillhagens sjukhus nu ligger.

Befolkningsökningen i Tuve ökade från 2 963 personer 1962 till omkring 12 000 under en tioårsperiod vilket föranledde behovet av ytterligare begravningsplatser. Kyrkogårdsstyrelsen beslöt 1970 om en kyrkogårdsutvidgning på 0,5 hektar med plats för 450 kistgravar som planerades öster om den gamla delen. Kyrkogården utvidgades 1975 enligt ritningar som upprättats av arkitekt Sven Brolid delvis utifrån en dispositionsplan som tidigare utarbetats av Göteborgs Förorters Arkitektkontor. Området avsågs inrymma 413 gravplatser.¹³⁰ Den nya begravningsplatsen invigdes 1976. Den första dispositionsplanen redovisade ett omfattande utvidgningsförslag med fyra utvidgningsetapper samt en urlund som planerades norr, nordost och öster om

¹²⁶ ATA, handlingar

¹²⁷ En bok om Tuve s. 201

¹²⁸ En bok om Tuve s. 231

¹²⁹ Tuve församlings arkiv, O I:3

¹³⁰ Kyrkogårdsförvaltningens arkiv, Protokoll 4/5 1960,

kyrkan. Området omfattade en yta om 6,5 ha med plats för 1 700 gravplatser. 1967 anlades en parkeringsplats i anslutning till infarten till den nya kyrkogården utmed norra kyrkogårdsmuren. Invigningen av den nya kyrkogårdsdelen gjordes 1976. I samband med utvidningen togs också ett beslut angående nybyggnad av en ekonomibyggnad. Utvidningen aktualiserade också uppförandet av en vänthall. Ekonomibyggnaden avsågs inrymma bisättningsrum, personalutrymmen, redskapsbod och pannrum.

Den utvidgade ytan anpassades till den befintliga kyrkogården på så sätt att träd planterades norr och söder som fortsättning på det befintliga trädbeståndet. Inhägnaden utfördes som en fortsättning av befintlig stengårdsgård med tre murgenombrott i öster.

Delar av en stengärdesgård som genomkorsade området öster om kyrkan återanvändes till den nya mur som uppfördes som omgärdning till den utvidgade delen.¹³¹ Norr om det utvidgade området finns ett tätbevuxet lövträdsområde som planerades att i framtiden iordningställas och användas som urlund.¹³²

Vegetationshistoria

Det är svårt att med säkerhet beskriva hur kyrkogårdens vegetation har förändrats över tid eftersom förändringar av detta slag sällan behandlats i skriftliga källor. Äldre fotografier kan dock ge värdefull information om tidigare vegetationsförhållanden. Fram till 1800-talets början bestod kyrkogården av icke hävdad vegetation och utan annan utsmyckning än olika gravmonument i en vildvuxen gräsmatta med inslag av friväxande gran och sly. Detta gav kyrkogårdarna ett något förvildat utseende som kraftigt avviker från dagens välklippta gräsmattor. Gräset slogs och användes bl a som foder till klockarens djur eller såldes som hö.

De stora och lummiga kyrkogårdsträden bildar idag en uppskattad parkkaraktär och utgör 1800-talskyrkogårdens främsta signum med symmetriska gångar och planteringar.¹³³ Sandgången innanför den gamla kyrkogårdsmuren anlades år 1879 då också lindar planterades på kyrkogården mellan redan befintliga träd. I kyrkans räkenskaper framgår att en björk samt en lind inköptes till kyrkogården 1818, samma år som muren omlades.¹³⁴

Yrkesgrupper och välkända personer

Inventering av gravstenar och dess inskriptioner ger inblickar i bygdens historia. Gravstenarna berättar om vilka människor som levtt och verkat i trakten. Man bör dock ta i beaktande att bevarade gravstenar tillhört dem som hade råd att skaffa sig en gravanordning. Av dem som begravdes i allmänna fält var säkert många yrkesverksamma, men med lägre befattningar.

¹³¹ Kyrkoförvaltningens arkiv, Protokoll, Göteborgs kyrkonämnd 9/12 1975,

¹³² Kyrkogårdsförvaltningens arkiv, Förslag till utvidgning av Tuve kyrkogård,

¹³³ Bucht, m fl s.

¹³⁴ Landsarkivet, Tuve kyrka, Räkenskaper för Tuve kyrka, Kapsel LI:1

Tuve var en utpräglad jordbruksbygd, vilket tydligt avspeglas på Tuve kyrkogård. De yrkestilar som anges på de äldre gravstenarna är nästan uteslutande hemmansägare eller lantbrukare. Övriga titlar är bl a trotjänarinna och yrken som smedmästare, byggmästare, poliskonstapel och domänintendent. Bland museigravstenarna utmed muren dominerar hemmansägare. Övriga är bl a "oeconomie directeuren", häradshövding och båtsman. På gravstenar från nyare tid anges bl a lantbrukare, snickare, häradsskrivare och sjöingenjör.

I inventeringsarbetet med Tuve kyrkogård har det varit svårt att hitta uppgifter om enskilda personer begravda på kyrkogården. Det finns heller ingen kunskap om vilka personer eller släkter som museivårdarna anknyter till. Nedan nämns några personer som av olika anledningar är bemärkta i trakten.

Herman Andersson var riksdagsman och kallades för "Grimbon". Han blev med tiden ålderman i andra kammaren och var dessutom ägare till Tuves näst största gård, Grimbo Norgård. Efter hans död 1938 såldes gården till Göteborgs stad. Andersson vilar i grav nr 66 öster om klockstapeln.^{135 136}

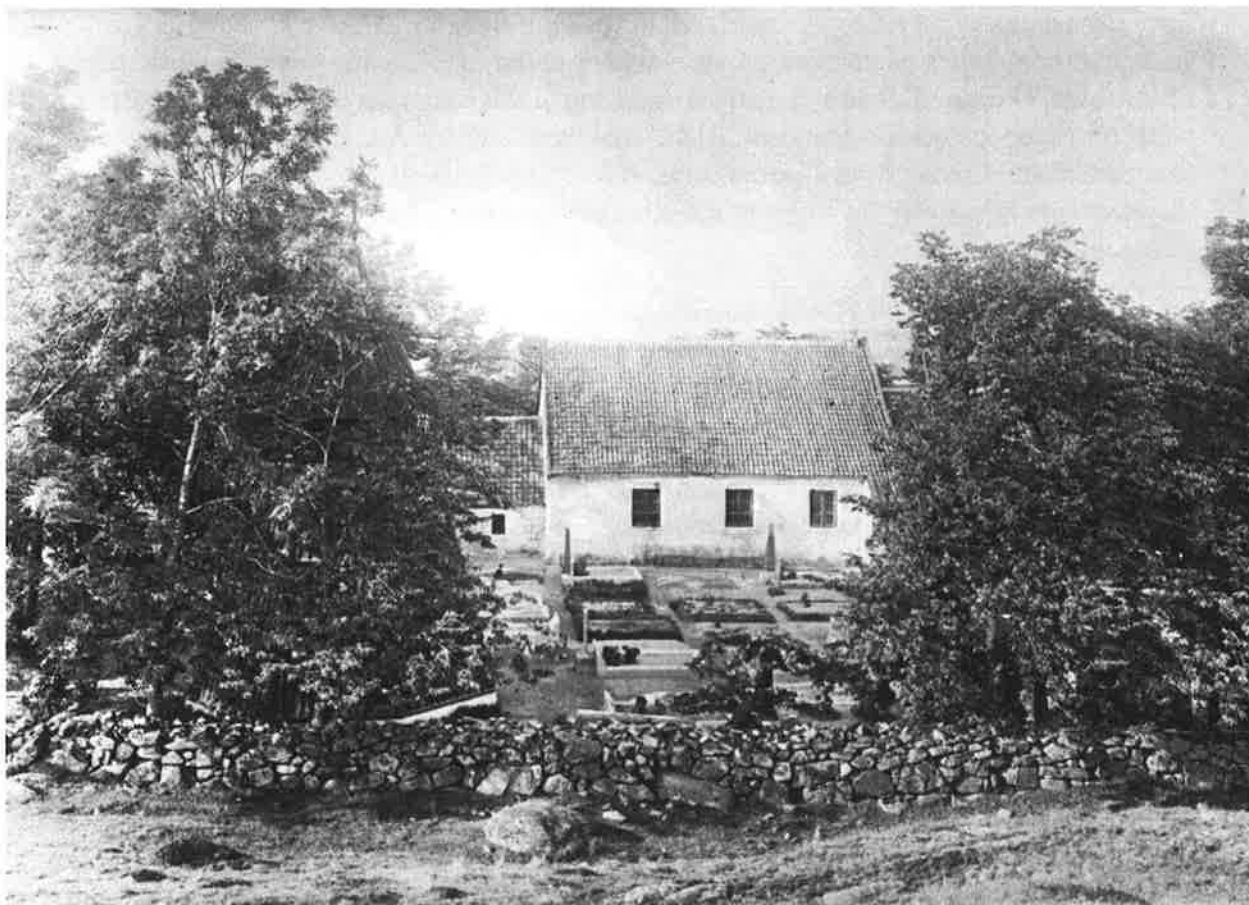
Olof Brorsson (1841-1917) kom ursprungligen från Skåne. Han var komminister mellan 1878 och 1917, samma år som han dog. Han var den siste som bodde på prästgården i Huke. Han ligger begravd i grav nr 83 strax söder om vapenhuset.

I den utvidgade delen väster om den gamla kyrkogården finns de tidigare ägarna av säteriet Holm begravda, släkten Nyblom. Graven har nyckelnummer 8.¹³⁷

¹³⁵ En bok om Tuve s 252

¹³⁶ Informant 1

¹³⁷ Informant 1



Tuve kyrka och kyrkogård från söder. Gravvårdarna ligger i välordnade rader och har i många fall omgärddningar i form av stenramar och buxbomhäckar. Ytan mellan gravraderna är grusad. Bilden uppges vara från år 1862, vilket inte överensstämmer med gravvårdarnas utformning. Av kyrkogårdens utseende att döma verkar bilden vara tagen ca 1910-20-talet, ev senare. (ATA, repro)

Beskrivning - Backas kyrkogårdar

Backa gamla kyrkogård

Backa kyrka ligger på krönet av en bergshöjd. På en brant västsluttning nedanför den högt belägna kyrkan ligger den gamla kyrkogården som omfattar en yta av 0,6 ha. Fram till 1950-talet omgavs Backa kyrka av åkerlandskap och beteshagar och den omgivande bebyggelsen utgjordes av gårdar. Idag ligger den tidigare lantkyrkogården omgiven av storskaliga bostadsområden. Backa kyrkogata, som är en gång- och cykelväg, löper utmed kyrkogårdens västra sida och nedanför denna ligger ett flerbostadsområde från 1950-60-talen. Från berget bakom kyrkan i öster har man utsikt över Göta älv och industriområdet utmed älven.

Omgärdning och entréer

Den gamla kyrkogården omgärdas på alla sidor av en stenmur, vars västra del med kyrkogårdens huvudentré är den äldsta mursträckningen. Den äldre muren har fogade kraftiga stenblock i röd granit och avslutas upptill med skifferplattor. Övrig mursträckning har inte anpassats till den äldre, utan avviker från denna både vad gäller höjd och val av stenmaterial. Muren är av grå granit i jämnstora stenblock och betydligt lägre än den äldre mursträckningen. Den är dessutom toppstruken med cement. Tidigare utgjordes muromgärdningen norr, söder och öster om kyrkogården av en mer traditionell skalmur av den typ som ofta omger kyrkogårdar.¹³⁸ Utmed hela muren och gångstråken finns planterade trädrader.

Den framträdande huvudentrén till kyrkogården ligger i anslutning till Backa kyrkogata. Muren i entrépartiet bildar en halvmåneform. Höga grindstolpar i granit kröns av granitklot. Järngrindarna är smidda. Via mittgången nås kyrkans huvudingång.

I anslutning till parkeringsytan nordost om kyrkan finns en öppning i muren. En smidd svartmålad järngrind ansluter till kraftiga grindstolpar i granit. Via en öppning i murens nordöstra del kommer man ut på bergshöjden varifrån man har utsikt över Göteborg, Göta älv och Tingstadsområdet.

Vilken form och storlek kyrkogården ursprungligen haft finns det ingen uppgift om. Kyrkogårdens nuvarande form tillkom huvudsakligen i samband med den utvidning av kyrkogården som gjordes med anledning av uppförandet av kyrkan 1864.

¹³⁸ Informant 2



Entrén i väster med den gamla grinden och grindstolparna. Klippta lindar har planterats längs mittgången. (GSM 10-99, 2)



Gravstenarna på kyrkogårdens västra del har varierande utformning. (GSM 10-99, 36)

Kyrkogårdens planform och karaktär

De asfalterade och symmetriska gångarna indelar kyrkogården i fem delområden. Fyra kvartersliknande områden ligger i den västra delen och gräsytan runt kyrkan inrymmer endast tre gravanordningar. Delområdena är inte numrerade som enskilda fält utan behandlas som ett sammanhängande kvarter.

Kyrkogården har en avlång form med symmetrisk indelning. Den ligger på en brant västsluttning. Kyrkan avskiljs från kyrkogårdsytan med en trappavsats. I området närmast kyrkan finns endast tre gravvårdar. I en av gravarna vilar kyrkoherde K A Ådahl. Gravvården har på ett ålderdomligt sätt placerats invid kyrkans kor. Det var förr vanligt att begrava präster och kyrkoherdar så nära kyrkans kor som möjligt. De övriga två gravarna finns strax sydväst om kyrkans entré. På kyrkogården väster om kyrkan finns gravvårdar från tiden kring mitten av 1850 fram till nutid.

Asfalterade gångar löper utmed muromgårdningen och kyrkogårdens mittgång. En tvärgående gång korsar mittgången. Den gångstig som omger kyrkan är delvis grusad. I kyrkogårdens sydvästra hörn har tidigare funnits en öppning i muren. Mittgången markeras av klippta lindar.

Utmed kyrkogårdsmurens sydöstra del står ett tiotal museivårdar uppställda på en grässlänt. Gravstenarna har flyttats från sina ursprungliga platser och saknar därför tillhörande grav. Ytterligare en äldre gravvård finns placerad i närheten av den minnessten som markerar den gamla kyrkans plats. Huruvida gravplatsen är ursprunglig eller ej är okänt.

Gravanordningarna på kyrkogården vänder sig åt såväl öst som väst. Gravstenarna har varierande utformning med såväl höga som låga stenar. Stenramar dominerar. Den branta västsluttningen har medfört kraftiga sättningar i vissa gravanordningar. Några har cementförstärkts eller pallats upp med hjälp av mindre stenar som kilats in under stenramen. De flesta gravanordningarna är från decennierna kring sekelskiftet 1900. Några äldre gravvårdar i kalksten finns bevarade liksom två järnstaket.

I kyrkogårdens västligaste del finns ett flertal urngravar. Några urngravar finns också strax nordost nedanför kyrkan.

En minnesten finns placerad strax innanför kyrkogårdsmuren i nordväst. Det är en grå kalksten med klassicerande stildrag som minner om de Backabor som avled i koleran som drabbade Västsverige år 1834.

Ytterligare en minnesten finns placerad sydväst nedanför kyrkan. Det är en obeliskformad sten i röd granit uppförd på ett högt postament. Inskriptionen är förgylld och lyder: *"MINNE AF KYRKANS PLATS/ ERSATT ÄLDRE MINNESTEN 1987"*

Kyrkan

Exteriör

Kyrkan är belägen ovan och öster om kyrkogården med huvudingång och torn i väster. En trappa med granitsteg och ett svartmålat smidesstaket avskiljer kyrkan från kyrkogården. Tornets huvliknande avslutning är karaktäristisk för Backa kyrka. Ovanför kyrkporten finns en minnesplatta i grå kalksten med nyklassicistisk ornamentik. Den förgyllda inskriptionen lyder: *"BACKA KYRKA/BYGGD ÅR 1864/UNDER KONUNG KARL XV:DES REGERING"*. Låsanordningen på kyrkans dubbla port kommer från den gamla kyrkan.

Fasaden har en vit spritputs. Den något utskjutande sockeln är putsad i likhet med fasaden i övrigt. Långhuset har fem fönster med huvudingång i väster och en ingång på den norra respektive södra långsidan. En mindre ingång finns också i anslutning till koret. Långhusets tak är täckt med kopparplåt och takfoten markeras med en profilerad gesims i gult tegel. Tornhuven är täckt med skiffer och kröns upptill av ett delvis förgyllt kors. Kyrkans kor markeras på taket av ett rundkors i koppar. Fönstren är spröjsade och gråmålade och har solbänkar i grå kalksten. De övre fönsterlufterna är rundbågiga. Innerfönstren är småspröjsade blyinfattade rutor med färgat glas. Dörr- och fönsteromfattningar är slätputsade. Stup- och hängror är av koppar.

Bårhuset

Byggnaden är belägen strax utanför kyrkogårdsmurens sträckning nordväst om kyrkan. Enplansbyggnaden har en nordsydlig sträckning med ingångar på den södra och östra sidan. Dimensioner och utformning av dörrar och fönster markerar åtskillnad mellan bisättningsrummet och den del av byggnaden som bl a inrymmer redskap. Fasaden har en gråvit spritputs. Sadeltaget är täckt med tvåkupigt tegel. Ett brunmålat träkors ovan entrén på den södra gaveln utmärker bisättningsrummet, liksom ett blyinfattat fönster med färgat glas på västfasaden. Ett skärmtak skyddar den dubbla brunmålade och panelklädda porten.

Vegetation

Kyrkogårdens vegetation utgörs främst av högväxande lind, alm, lönn och oxel utmed hela muromgärdningen. Mittgången flankeras av klippta lindar. Några fruktträd finns planterade i kyrkogårdens västra del invid muren. I övrigt finns enstaka buskar som tuja eller buxbom, och mindre träd som planterats i anslutning till enstaka gravvårdar. Hela kyrkogården är gräsbesådd med undantag av de asfalterade och grusade gångarna. Oxlar finns planterade utmed muromgärdningen i anslutning till kyrkan. Utanför murens norra och östra sträckning finns friväxande lövträd, vilket avskiljer kyrkogården från omgivande bostadsområde och bidrar till en lummig karaktär. Tujor inramar vattenposten.

Gravvårdstyper

Följande avsnitt behandlar de vanligast förekommande gravvårdarna från varje tidsperiod som finns representerade på Backa gamla kyrkogård. En utförligare redogörelse av den allmänna gravvårdshistoriken finns i kapitlet ”Historisk översikt beträffande begravningsskicket i Sverige”.

Backa gamla kyrkogård uppvisar en variationsrikedom beträffande gravvårdstyper från olika tidsepoker från 1700-talets början fram till vår egen samtid.

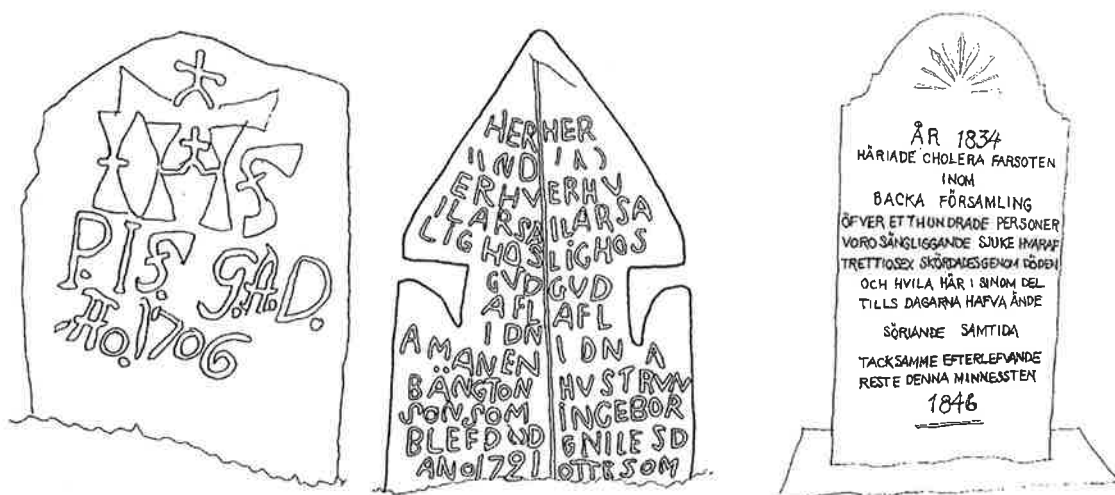
De äldsta gravstenarna på kyrkogården har flyttats från sina ursprungliga platser och står uppställda utmed muromgärningen i kyrkogårdens sydöstra del invid kyrkan. Några är djupt nersjunkna i marken. Gravstenarna är från 1700-talets början och betraktas med sin nuvarande placering som museivårdar. Två av dessa är från 1800-talets slut.

De äldsta gravstenarna är tillverkade i skiffer eller sandsten. De är låga, smala och tunna. De flesta har inskriptionen IHS, vilket på latin är en förkortning av ”Iesus Hominum Salvator” (=Jesus Människornas Frälsare) eller ”In Hoc Signo” (=i detta tecken [skall du segra]). Övriga tecken kan vara kors eller tecknet för duva, vilket symboliserar Den Helige Ande. Vissa har också symbolen för timglas. Inskriptionerna har varierande djup, och många är mycket otydliga. I övrigt är dekorationerna få. Vissa har tunna skåror som bildar ram runt inskriptionen eller enklare mönster. Efterföljande inskriptioner anger årtal och namninitialer. Bokstavskombinationen APD kan t ex betyda Anna PersDotter eller förkortningen ANS kan betyda Anders NilsSon.

Stenarnas former varierar. Det är främst stenens övre kant som är mest bearbetad. Överkanterna kan vara formade med en svag välvning, triangelformade, kantiga eller liknande. Ytterkanterna är i övrigt ojämna. Dekorationerna utgörs av tunna skåror som bildar olika sorters mönster som trianglar, timglas, cirklar, eller en stiliserad duva. Timglasen på en gravsten bildar IHS. Inskriptionerna liknar i övrigt de som återfinns på 1600-talsstenarna. I närheten av den gamla kyrkans plats finns en spetsformig gravsten från 1791 vars ena sida är täckt med inskriptioner på dess baksida står *me/mento/mori*.

Gravanordningarna från mitten av 1800-talet är av grå eller röd kalksten. De har en klassicerande utformning med välvd eller spetsig avslutning upptill. Symbolerna som kröner namninskriftionerna är ofta i form av en nedåtgående sol eller stjärnor. Inskriptionen är försänkt och svartmålad. Gårdsnamnet finns nästan alltid omnämnt. Gravanordningarna från 1800-talets slut utgörs främst av höga vårdar i granit antingen med grovhuggna sidor och slät, blankpolerad framsida eller som obeliskformade stenar som är släta och ofta helt blankpolerade eller endast med polerad framsida. Inskriptionen är ofta förgylld och försänkt. Stenramarna har välvd alternativt avfasade ovansidor och är sammanfogade med not och fjäder. På kyrkogården finns två gjutjärnsstaket.

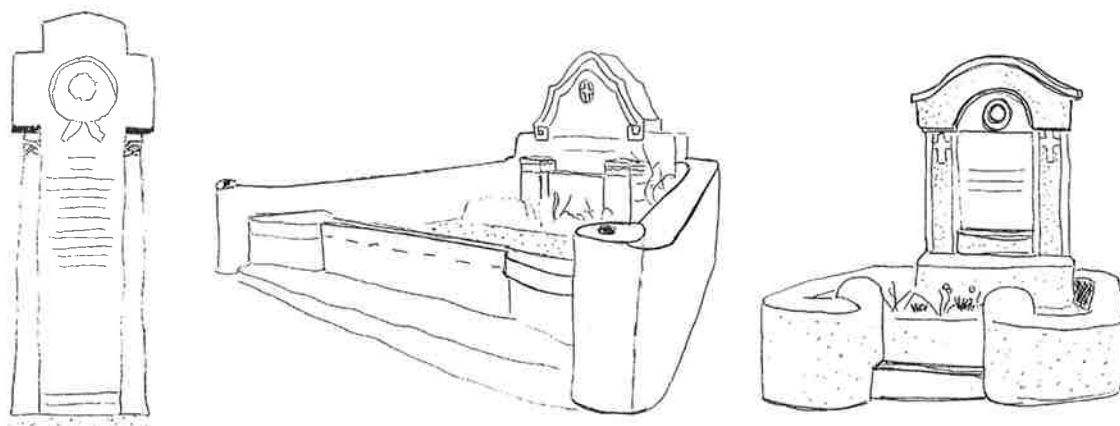
Det tidiga 1900-talets gravvårdar har i många fall likheter med det sena 1800-talets gravvårdar såsom de höga obeliskformade polerade stenarna. Gravsten och ram är på några gravvårdar tidstypiskt arbetade till en sammanhängande enhet där utformningen av stenramen ägnats stor omsorg. Vanligt är att granitklot pryder ramarnas hörn och att ramarnas kanter är avfasade. Någon gravanordning har bearbetats så att en grovhuggen



Äldre gravstenar på Backa gamla kyrkogård. Gravstenen till vänster finns utmed den södra kyrkogårdsmuren (nr Ö3). Den mittersta gravstenen finns strax norr om platsen för den gamla kyrkan (nr 118). Gravstenen till höger minner om koleraoffren i Backa (nr 114). (Skisser ur Natur och folk. s 96)



Gravstenar från 1800-talets senare del. Gravstenen till vänster är tillverkad i röd kalksten. De övriga är gjorda av marmor. (nyckelnummer 39, 45 respektive 236)



På Backa gamla kyrkogård finns några monumentala gravvårdar från 1910-20-talen med jugendinspirerande stildrag. (nyckelnummer 33, 18 respektive 209)

yta erhållits på ett nationalromantiskt vis. De är ofta tillverkade i ljus granit. Inskriptionen är ofta upphöjd och lite grovhuggen med tidtypiskt typsnitt.

Gravvårdarna från 1930- och 40-talen är låga och rektangulära. Formspråket är enkelt och ytorna släta med klassicerande symboler som den grekiska tempelgaveln. Dekoren är i form av oljelampor, facklor eller liknande. Från denna tid finns flera liggande gravvårdar med lock.

Efterkrigstidens gravvårdar utvecklas mot en mer förenklad form med nästan genomgående helpolerad yta. Tidsperiodens gravstenar uppvisar en mer homogen utformning med få symboler och dekorationer.

Backa gamla kyrkogård används alltjämt för gravsättning. Urngravar finns bland de äldre gravarna huvudsakligen på kyrkogårdens nordvästra, nordöstra och sydvästra del. Gravstenarna är liggande eller resta polerade granitstenar. En grav är sedumtäckta.

Sammanfattande karaktäristik

Den högt belägna kyrkan igenkänns på långt håll med sin omisskännliga tornhuv. Kyrkogårdens belägenhet i den branta västslutningen gör att gravvårdarna exponeras särskilt mycket. Gravvårdar med stenram dominerar på Backa gamla kyrkogård och är mycket framträdande i gravvårdsmiljön.

Gravanordningarnas varierande stiluttryck från olika tidperioder visar på kontinuitet och att kyrkogården använts och brukats under mycket lång tid. Gravstenar från 1600- och 1700-talen, höga obelisker från decennierna kring sekelskiftet 1900, de äldre mindre gravstenarna och efterkrigstidens uniformt utformade gravstenar visar på kontinuitet.

På kyrkogårdens sydvästra del finns ett tiotal urngravar som avviker från den omgivande karaktären. Titlar som hemmansägare och lantbrukare på gravstenarna visar på jordbrukets tidigare betydelse som näringsfång i Backa.

Backa nya kyrkogård

Backa nya kyrkogård ligger strax sydväst om den gamla och åtskiljs från denna med en gångväg. Ytan omfattar 1,2 ha. I söder gränsar kyrkogården till Backa kyrkogata och i väster passerar den trafikerade Litteraturgatan och innanför denna en gångväg. Kyrkogården ligger i ett område med flerbostadshus från 1950- och 60-talen.

Omgärdning och entréer

En hög tujahäck avgränsar mot vägsträckningen i öster. I häckens vardera ände finns öppningar. Klippta häckar har planterats utmed långsidorna i norr och söder. Utanför den norra häcken är ett nätstängsel uppsatt. En öppning finns också i häcken i väster. En trappa förbinder kyrkogården med gångstigen väster om kyrkogården. Höga oxlar omger kyrkogården.



Backa nya kyrkogård, fält 4 och 3 från väst. Thujahäckarna inom fälten har rumsskapande betydelse. Höga oxlar gränsar mot fält 1 och 2. (GSM 12-99, 2)



Urgravområdet i den västra delen av fält 2. Häckplanteringar avdelar gravraderna i kistgravsdelen. (GSM 12-99, 20)

Kyrkogårdens planform och kvarterens karaktär

Backa nya kyrkogård präglas av den tidstypiska rätlinjiga planformen. Häckar, asfalterade gångar och alléträd understryker rätlinjigheten. De fyra kvarteren grupperar sig kring en mittaxel. Gravvårdarna är nästan uteslutande tillverkade i granit. Det korta tidsspannet gör att gravvårdarna har en mycket likartad karaktär med få variationer. Området har en avlång form och är något bredare i den västra delen som sluttar svagt åt väst. Kvarter 1 och 2 omges på dess långsidor av asfalterade gångstigar. Gångar löper parallellt med dessa i kvarter 3 och 4. De korsas av smalare gångar på flera ställen.

De äldsta gravarna finns i kvarter 1 på kyrkogårdens sydvästra del. Gravvårdarna är tillverkade i granit och är vanligen låga och rektangulära. Avslutningen upptill kan vara välvd eller rätvinklig. Stenramarna i kvarterets östra del är huvudsakligen inte polerade utan något grövre bearbetade i jämförelse med senare tillverkade dito. I kvarteret finns ett fåtal urngravar. Gravstenarna i kvarter 1 uppvisar något större inbördes variationer till skillnad från omgivande kvarter. Gravvårdarna vänder sig mot både väster och öster.

Kvarter 2 ligger väster om kvarter 1. De flesta gravarna är från 1960-talet. Urngravar finns i områdets västra del samt utmed häcken i sydväst. Gravanordningarna har tillhörande stenramar. Gravvårdarna har en likartad utformning vilket ger kvarteret en homogen karaktär. Urngravarna har vanligtvis räta hörn men kan även ha en något friare form. De är huvudsakligen från 1980- och 90-talen.

Kvarter 3 och 4 ligger i kyrkogårdens norra del. Nästan samtliga gravar är från 1960-talet. Ytorna mellan gravarna är grusad. Gravanordningarna vänder sig mot väst och öst. Samtliga gravar har polerad stenram. Kvarteren har en homogen karaktär med låga och breda gravstenar i blankpolerad granit. Höga tujahäckar avdelar kvarteren i mindre delområden vilket bryter monotonin.

Vegetation

En hög tujahäck finns i den östra delen. Utmed den norra, södra och västra långsidan finns en klippt oxelhäck. Utmed denna är högväxta lövträd planterade. Huvudgången utmed den västra sidan utmärks av högväxta lövträd som markerar denna. I övrigt finns ingen planterad vegetation utom i undantagsvis i anslutning till gravvårdarna. Som gravutsmyckning finns både buxbom och tuja. Mellan kvarter 3 och 4 och inom dessa finns höga häckpartier med tuja vilket indelar kvarteren i mindre delområden. I kvarter 1 och 2 och delvis i kvarteren 3 och 4 har gräs planterats på gravlagda ytor.

Gravvårdstyper

Kyrkogården har planerats under en tid som den räta linjen härskade som planeringsinstrument och ideal. Sedan kyrkogårdens anläggningstid har inte så mycket förändrats. Gravstenarna har en relativt homogen utformning med få variationer. Kyrkogården präglas av funktionalismens stränga geometri.

Med undantag av urngravarna har nästan samtliga gravar stenramar i blankpolerad granit. Stenramarna i anslutning till kyrkogårdens äldsta del i kvarter 1 kan dock variera

något med mer eller mindre bearbetade stenramar. Gravstenarna är låga och rektangulära och nästan uteslutande tillverkade i granit som ofta är polerad. Inskriptionen är ofta förhöjd och polerad. I de fall dekorationer finns förekommer de i form av solar, blommor och kors.

Några gravstenar från 1990-talet har ett nytt inslag av dekorationer i form av bilder på de gravsatta.

Sammanfattande karakteristik

Backa nya kyrkogård har tillkommit med anledning av befolkningstillväxten i samband med industrialiserings- och utbyggnadstakten i Backa. Kyrkogården har en strikt rutnätsform, anlagd utifrån funktionalismens då rådande ideal.

Beskrivning - Tuve kyrkogård

Tuve kyrkogård omfattar en yta av 1,4 ha. Söder om Tuve kyrka, på det område som benämns som Prästegårdshög eller Tuve kyrkbacke, finns ett gravfält som är 250 m långt och 150 m brett med nordsydlig belägenhet. Gravfältet bedöms vara ett av Sveriges största och består av minst 135 anläggningar.¹³⁹ På slänterna strax norr och öster om kyrkogården breder åkermark ut sig. Nedanför odlingsmarken i norr sträcker sig Tuvevägen. Tuve kyrkväg ansluter till denna väster om kyrkan.

Omgärdning och entréer

Såväl den äldre som senare utvidgade delar av kyrkogården omgärdas av en kyrkogårdsmur som uppförts i olika etapper i samband med utvidgningar av kyrkogården. Den gamla kyrkogården omges av en kallmurad skalmur med sedum. Den västra delen i anslutning till kyrkans infart omgärdas av en stenvägg med kvaderhuggna stenblock. En mur avgränsar i söder mot det intilliggande betesområdet. Den senare utvidgade delen i öster inramas i norr och söder av en stengårdsgård. En planterad trädrad avgränsar i öster. Murens olika bredd och höjd tydliggör de olika utvidgningsfaserna. Huvdentrén till kyrkan och den äldsta delen av kyrkogården finns i murens västra del. Ingången markeras av två spetsformiga granitstolpar med en dubbel svartmålad järngrind. På den norra långsidan finns en öppning i muren. Mot den senast utvidgade delen i öster finns två öppningar i muren. En muröppning finns också i den gamla omgärdningsmuren i sydöst i anslutning till bårhuset. Omgärdningen är lägre i denna del av muren. En omgärdningsmur finns också utmed infarten till kyrkan i väster och gränsar till bergshöjden söder om kyrkan. Kyrkogårdens östligaste del är den senast utvidgade. Denna del omges av en låg stengårdsgård.

Kyrkogårdens planform och kvarterens karaktär

Murens något varierade utformning gör att kyrkogårdens olika utvidgningsfaser är tydligt avläsbara. Den gamla kyrkogården har en nord-sydlig sträckning med gravanordningarna huvudsakligen söder om kyrkan. Området norr om kyrkan har inte utnyttjats för gravsättning i samma utsträckning som den södra, vilket ofta är karakteristiskt för äldre kyrkogårdar. Den utvidgade delen väster om kyrkan har en långsmal form i väst-östlig riktning. Den nya delen i öster inrymmer endast urngravar och ligger på en östsluttning.

Markytan på den gamla kyrkogården är stenflistäckt med undantag av ytan intill muren som är gräsbesädd. Området norr och söder om kyrkan har gravanordningar som huvudsakligen har stenram. Gravarna är från 1850-talet fram till nutid. Gravvårdarnas varierande utformning med höga obeliskformade gravstenar och låga

¹³⁹ En bok om Tuve, s 108.



Tuve kyrka med klockstapeln och den sydöstra delen av den gamla kyrkogården. En gles trädkrans finns innanför den kallmurade kyrkogårdsomgärdningen. (GSM 1-99, 7)



Den utvidgade kyrkogårdsdelen i väst har en långsträckt planform utanför den gamla kyrkogårdsmuren. (GSM 3-99, 22)

rektangulära stenar ger området en heterogen karaktär. Inom den gamla delen finns ett silvermålat järnstaket samt fyra buxbombhäckar. Utmed den västra och norra muren finns gravstenar från 1600-talet fram till 1890-talet uppställda som museigravar utan tillhörande gravplats. De har hittats bl a i samband med omgrävning av gravar.

Den utvidgade delen väster om den gamla kyrkogården präglas av funktionalismens planeringsideal. Gravanordningarna med tillhörande stenramar ligger i räta rader. Samtliga gravar vänder sig mot öst. I områdets östra del finns några rader med urngravar. Infarten till kyrkan ligger söder om delområdet. Markytan i anslutning till gravplatserna är gräsbesådd och saknar gångstigar.

Den senast utvidgade delen i öster ligger på en gräsbesådd östsluttning. Två radiella asfalterade gångar utgår från en viloplats med bänkar och planteringar som avgränsar den gamla delen från den nya. Urngravarna är placerade i strikta rader utmed muromgårdningen och i områdets västra del.

Tuve kyrka

Kyrkan är orienterad i väst-östlig riktning med vapenhus i väster och kor i öster. Huvudingången sker genom vapenhuset. Entrén är en dubbel lackad ekdörr med sirliga smidesbeslag. Ingången till kyrkan markeras i marken av flata stenar. Ingångar finns också i anslutning till sakristian och pannrummet. Långhusets tak är något högre än korets och vapenhusets taksektioner. Taket är täckt med enkupigt tegel. Ett pannhus ansluter till korets södra fasad och en sakristia till den norra. Kyrkans fasad är spritputsad med slätputsade fönster- och dörrömfattningar. Långhusets gavelröste ovanför koret är klätt med vitmålad locklistpanel. Långhuset har tre fönster på vardera fasaden samt ett i vapenhus och kor. De brunmålade fönstren är rundbågiga och spröjsade i sex rutor. Fasaden ansluter direkt till marken. En gråmålad och något utskjutande sockel finns i kordelen. På långhusets södra fasad invid vapenhuset finns två utskjutande stenar i marknivå, vilket antyder att det tidigare möjligen funnits en sydingång. En vimpel på långhusets västgavel anger årtalet 1745.

Klockstapeln

Klockstapeln står i kyrkogårdens sydvästra hörn. Den har en oktogonal form med bred bas. Fasaden är klädd med rödmålad locklistpanel. Sockeln har vit puts. Trappstegen vid dörren i norr är gjutna. Luckorna och dörren är svartmålade. Klockstapelns kopparklädda tak avslutas upptill med en spira i koppar.

Bårhuset

Bårhuset ligger strax utanför den gamla kyrkogårdsmurens sydöstra hörn i anslutning till det senast utvidgade begravningsområdet. Byggnaden har en kvadratisk planform med vit spritputsad fasad utan sockel. Porten på den södra fasaden är en dubbel brunmålad trädörr. Invid porten i väst finns ett cirkelformat brunmålat fönster.



Museigravstenarna från 1600- och 1700-talen står uppställda utmed den västra muren i anslutning till kyrkogårdens huvudentré. (GSM 3-99, 9)



Urngravfältet öster om kyrkan består av gravstenar som nästan uteslutande är tillverkade i granit, vanligen polerad. GSM 1-99, 10)

Spröjsarna utgår från en ring i fönstrets mitt som inramar ett kors. På den norra fasaden finns en entré med betongtrappa. Den östra fasaden har ingen ingång men ett litet fönster. Det tältformade taket är täckt med enkupigt tegel.

Vänthallen

Byggnaden ligger strax utanför den gamla kyrkogårdsmurens sydvästra del. Den transparenta glasbyggnaden är en konsekvent modernistisk byggnad som form- och materialmässigt avviker från kyrkomiljön med den medeltida kyrkan och klockstapel. Runt byggnaden växer höga rhododendronbuskar som inbäddar och dämpar byggnadens framtoning.

Vegetation

Utmed omgärningsmuren runt den gamla delen finns planterade lövträd. Innanför den södra mursträckningen saknas ett par äldre träd. En gran har planterats mellan gravanordningarna norr om kyrkan. Utmed den västra muren växer höga lövträd. Utanför den västra muren har en rad med tujor planterats.

Utmed den utvidgade delen i väst finns en planterad trädrad. Buskar av olika sorter, bl a snöbär finns planterade i områdets östra del som avgränsar mot den gamla delen. Utmed omgärningsmuren i söder växer blandade lövträd och gran. Hela den gravsatta ytan är gräsplanterad. På omgärningsmuren växer planterad sedum. I övrigt finns endast vegetation, t ex klippt tuja, i anslutning till vissa gravanordningar.

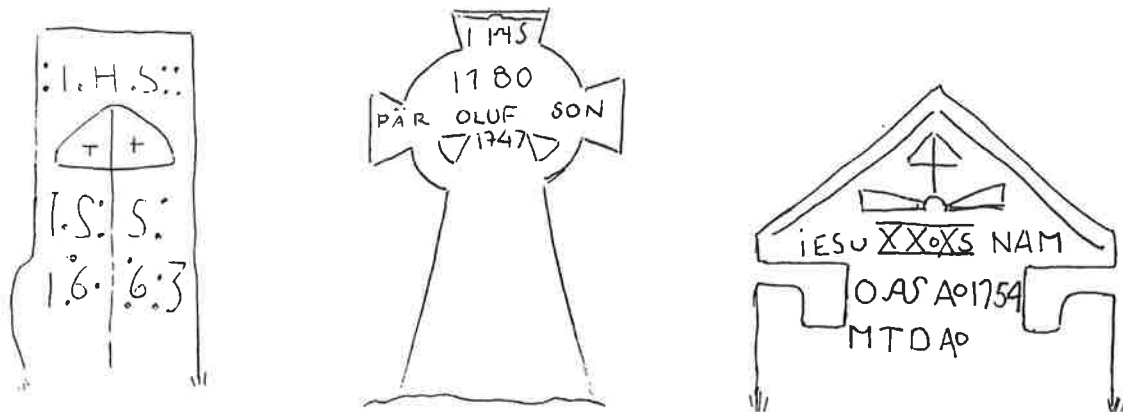
I den nya delen finns en trädrad med rönn innanför muren. I övergången mellan den gamla och den nya delen har skapats en liten viloplats med bänkar och höga häckar som avgränsar mot den nya delen. Markytan är täckt med betongplattor.

Den glasade vänthallen omges av rhododendronbuskar.

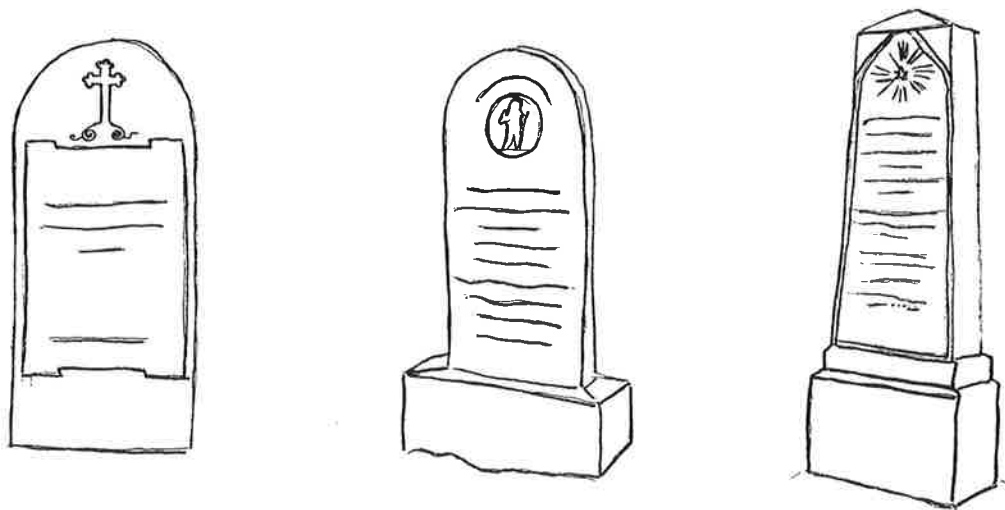
Gravvårdstyper

Den äldsta delen av kyrkogården som omger kyrkan är inte indelad i kvartersområden utan behandlas som ett delområde. Markytan är grustäckt. Utmed omgärningsmuren i norr står äldre gravanordningar från 1850 fram till 1900-talets början, bl a ett järnkors. En sittbänk i grå granit står placerad intill muren.

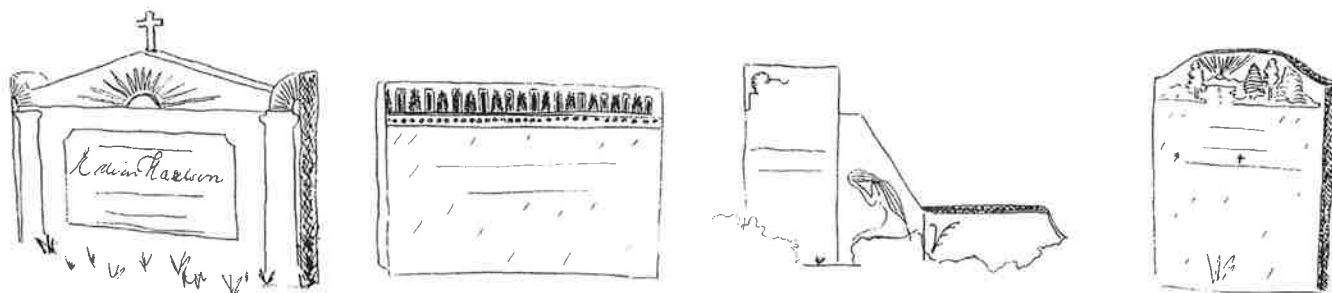
Gravanordningarna norr om kyrkan är huvudsakligen låga. Från tiden kring sekelskiftet år 1900 finns några högre obeliskformade gravar i svart granit. Invid sakristian finns tre gravanordningar som omges av buxbomhäckar, varav en är något förvildad. Området norr om kyrkan karakteriseras av gravanordningar i granit med tillhörande stenram från 1890-talet fram till 1950-talet. Gravstenarna är företrädesvis tillverkade i granit som behandlats på olika sätt. Nästan samtliga gravar vänder sig mot öst.



Museigravstenar från 1600- och 1700-talen står uppställda utmed den västra kyrkogårdsmuren på den gamla delen. De har nummer Ö 9, Ö 6 och Ö 15.



Gravstenar i olika utförande från 1870- och 80-talen söder om kyrkan. De har nyckelnummer 35, 39 och 41.



Gravstenar från 1930-1995. De har nyckelnummer 111, nr 3 och 11 (västra kyrkogårdsdelen) samt nr 70 på urngravdelen i öst.

Området söder om kyrkan har gravanordningar utförda i varierande form och material. Här finns kyrkogårdens enda järnstaket som silvermålats. I området finns även gravstenar i marmor och en äldre kalksten. Några kalkstenar har Thorvaldsens porslinsdekor. Nästan samtliga gravar har tillhörande stenram. I den östra delen finns några gravar från 1910-talet med kraftiga och bearbetade stenramar. Gravanordningarna är vända mot öst. I området finns också 1940- och 50-talens karakteristiska lägre gravstenar. I området finns ett fåtal urngravar sporadiskt placerade bland de äldre gravanordningarna.

Den västra delen utvidgades 1934 och präglas av funktionalismens rätta planeringsideal. Området domineras av gravanordningar med tillhörande stenram, ofta i polerad granit. Gravstenarna är vanligen låga och rektangulära och tillverkade i olika sorters granit. Några gravstenar har formen av stenkors. Gravstenarna är ofta helpolerade och inskriptionen kan var upphöjd eller försänkt och förgylld. I området omges två gravanordningar av buxbomhäckar. I den östra delen finns några rader med urngravar.

I den senast utvidgade delen öster om den gamla kyrkogården finns endast urngravar. Området är till största delen ännu outnyttjat. Urngravar finns i den västra delen samt utmed omgärdningsmuren. Gravstenarna är från 1970-1990-talet. De karakteriseras av något friare former och mer personliga symboler och utformning. Dekoren är i form av kors eller mer naturinspirerade utsmyckningar som solar, tallar, solnedgångar eller liknande. Gravstenarna är företrädesvis tillverkade i polerad grå och röd granit. Stenarna är rektangulära, hjärtformade eller obearbetade naturstenar med inskription.

Sammanfattande karakteristik

Den gamla kyrkogården som omger Tuve kyrka har prägel av en typisk landsortskyrkogård med medeltida ursprung. Den högt belägna vitkalkade kyrkan, den kraftiga muromgärdningen och klockstapeln förstärker känslan av detta. Kyrkogårdens utbredning söder om kyrkan och gravanordningarnas placering mot öst är därtill karakteristiskt för den här typen av kyrkogård.

Bevarade gravanordningar spänner över en tidsperiod av 300 år, vilket ger kyrkogården kontinuitet. Nästan uteslutande används stenramar i anslutning till gravstenen förutom vid urngravarna i den nya delen. De äldsta gravstenarna finns utmed den västra och norra omgärdningsmuren kring den gamla kyrkogården.

Den utvidgade delen väster om den gamla kyrkogården har en helt annan prägel. Rätta rader och homogent utformade gravstenar är karakteristiskt för denna senare tillkomna del.

På den nya delen öster om den gamla kyrkogården ligger urngravarna i strikta rader. Området är till största delen ännu outnyttjat. Gravstenarnas likartade höjd och bredd ger området en homogen karaktär.

Kulturhistorisk bedömning och bevarandeförslag

Backa och Tuve kyrkogårdar är historiska miljöer som ger god en bild av begravningskulturens historia från slutet av 1800-talet fram till idag. Dessutom finns ett drygt tiotal gravstenar från 1600-1700-talen bevarade på både Backa gamla och Tuve kyrkogård, vilket är ovanligt. Kyrkogårdarnas gravanordningar berättar inte bara om formvariationer och förändrade stilideal utan även om personer och yrkeskategorier som förekommit i trakten.

Det är en viktig uppgift att precisera de kulturhistoriska värden som Backa och Tuve kyrkogårdar rymmer. Definieras och uppmärksammas dessa värden kan delar av historien bevaras och därigenom bidra till kunskap om bygdens historia.

Museet har i samråd med länsstyrelsens kulturmiljöenhet och juridiska enhet diskuterat hur ett säkerställande av kyrkogårdarnas kulturhistoriska värde bör ske. Det är lämpligt att särskilda föreskrifter upprättas där de kulturhistoriska bedömningarna kan utgöra underlag. Föreskrifterna skall utformas så att begravningslagens 7 kap, 25 och 26 §§ blir tillämpliga.

I det följande avsnittet ges en sammanfattning av de lagar som reglerar värden av våra begravningsplatser och som berör kyrkogårdarnas kulturhistoriska värden.

Lagstiftning

Från och med den 1 januari 1989 har pastoraten själva det stora ansvaret för utformningen av kyrkogårdar där den kommunala byggnadsnämnden utför viss prövning som faller under Plan- och bygglagen¹⁴⁰. Länsstyrelserna prövar numera bara de kulturhistoriska intressena. Nedan presenteras utdrag av de lagar som konstituerar den ansvarsfördelning som gäller vid värden av kyrkogårdar.

Kulturminneslagen¹⁴¹

Lagen om kulturminnen trädde i kraft den 1/1 1989. I lagens inledningskapitel (1 kap 1 §) slås fast att alla människor, ägare och brukare av kulturegendom, har ansvar för värden av kulturmiljön, vad den än består av: *“Det är en nationell angelägenhet att skydda och vårda vår kulturmiljö. Ansvaret för detta delas av alla.”*¹⁴² Det innebär följaktligen att vi alla, gravrättsinnehavare, förvaltare, besökare, antikvarier m fl som kommer i kontakt med kyrkogårdar på ett eller annat sätt är ansvariga för värden av dessa.

Fjärde kapitlet omfattar den kyrkliga miljöns kulturhistoriska värden och är indelat i tre avsnitt: Kyrkobyggnader och kyrkotomter, Kyrkliga inventarier samt Begravningsplatser. Staten har endast tillsyn över de kyrkobyggnader, kyrkotomter och

¹⁴⁰ SFS 1987:246

¹⁴¹ Där ej annat anges är uppgifterna i avsnittet hämtade från Hoberg 1990.

¹⁴² SFS 1988:950

begravningsplatser som anlagts före år 1940 och tillsynen koncentreras till kulturhistoriska intressen. Om Riksantikvarieämbetet så beslutar kan det dock även gälla de anläggningar som tillkommit senare. Även om ett stort ansvar vilar på pastoraten idag så när det gäller kulturhistoriska intressen är det många gånger länsstyrelsens sak att pröva ärendet.

I 4 kap 11 § uttrycks: *“I vården av en begravningsplats skall dess betydelse som en del av vår kulturmiljö beaktas. Begravningsplatserna skall vårdas och underhållas så att deras kulturhistoriska värde inte minskas eller förvanskas.”*¹⁴³ Detta är en generell formulering som innebär att den omfattar alla begravningsplatser oavsett ålder. Att vårda och underhålla kyrkogårdar är pastoratens uppgift. Vården och underhållet måste utföras på ett sätt så att de kulturhistoriska värdena inte minskar.

Fortsättningsvis redogörs i § 13 för att: *“I fråga om en begravningsplats som anlagts före utgången av år 1939 krävs tillstånd av länsstyrelsen*

1. för att utvidga eller på annat sätt väsentligt ändra begravningsplatsen,
2. för att där uppföra någon ny byggnad eller fast anordning eller riva eller väsentligt ändra befintlig byggnad eller fast anordning.”¹⁴⁴

Det kan vara svårt att veta vad väsentlig ändring innebär. Här är några exempel som Riksantikvarieämbetet ger.¹⁴⁵

- borttagande eller genomgripande ändring av hägnad exempelvis staket eller mur
- ändring av material eller färgsättning på anordning inom begravningsplatsen
- ändring av konstnärlig utsmyckning utomhus då det ej rör sig om betydelselösa förändringar av praktisk karaktär
- större förändringar av gravkvarter och vägsystem inom begravningsplatsen
- små åtgärder som var för sig är betydelselösa, men som får betydelse för anläggningens helhetsverkan om de upprepas, t ex borttagande av gravramar och staket kring gravplatserna, ändrad trädvegetation samt ändrad markbehandling inom gravområden.

Det vanligaste problemet är det som uttrycks i den sista punkten dvs de små förändringar som utförs kontinuerligt under en längre tid och som så småningom åstadkommer väsentlig förändring. För att undvika det måste man tänka långsiktigt: vad får den här åtgärden för konsekvenser om den upprepas?

Bestämmelserna för kyrkliga inventarier gäller även på begravningsplatserna eller i byggnad på begravningsplats: 4 kap 6 § *“Inventarier av kulturhistoriskt värde, som hör till kyrkobyggnad eller annan kyrklig byggnad eller till begravningsplats, skall förvaras och vårdas väl.”*¹⁴⁶ Bestämmelserna medför skyldighet att begära tillstånd hos länsstyrelsen för att avyttra, avföra från förteckningen, reparera, ändra eller flytta sådana föremål. Det gäller dock ej enskilt ägda föremål t ex gravvårdar med gravrätt.

¹⁴³ SFS 1988:950

¹⁴⁴ Ibid

¹⁴⁵ Hoberg s. 5 f

¹⁴⁶ SFS 1988:950

Vad som räknas som kyrkliga inventarier står preciserat i kulturminnesförordningen § 19 som avslutas: "...samt vissa äldre gravvårdar."¹⁴⁷ De gravvårdar som innefattas i denna grupp kan vara gravhällar i kyrkans golv och hällar av kulturhistoriskt värde, oavsett om de tidigare varit placerade i kyrkan eller utanför, men som nu har en museal uppställning i kyrkan eller utanför. Av de gravanordningar som står på kyrkogården är det dock en begränsad del som omfattas av bestämmelserna. Det rör sig i första hand om gravanordningar från medeltiden till 1800-talets mitt, innan den industriella gravstensproduktionen startade.

Begravningslagen

Begravningslagen trädde i kraft den 1 april 1991. I begravningslagen finner man ytterligare bestämmelser som har betydelse för kulturvården av kyrkogården. Det gäller bl a utformningen av nya gravanordningar som får konsekvenser för bevarandet av kulturhistoriskt värdefulla miljöer på kyrkogården. I 7 kap 26 § sägs:

*"Gravrättsinnehavaren bestämmer gravanordningens utseende och beskaffenhet. Detsamma gäller gravplatsens utsmyckning och ordnande i övrigt. Upplåtaren får dock besluta de begränsningar i gravrättsinnehavarens bestämmanderätt som är nödvändiga för att tillgodose en god gravkultur."*¹⁴⁸

I propositionen rörande den nya begravningslagen (Prop. 1990/91:10) förtydligas upplåtarens möjligheter att utforma begränsade föreskrifter. *"Upplåtarens begränsade föreskrifter skall utgöra avsteg från denna grundläggande princip och de får inte vara mer långtgående än vad som är nödvändigt för att tillgodose en god gravkultur."*¹⁴⁹ I anslutning till detta framhåller författaren att föreskrifter som kan anses befogade för en del av en begravningsplats, t ex med hänsyn till miljön eller de kulturhistoriska värdena, inte alltid går att hävda i en annan del. För att kringgå problemet föreslås upplåtaren att planera vissa delar av begravningsplatserna så att enskilda där får en större frihet. Upplåtaren kan med andra ord meddela föreskrifter som syftar till att förhindra påtagligt störande inslag i en känslig miljö.

I propositionen uttrycks tydligt hur stark den enskildes rätt är när det gäller utformning av gravanordning. Det blir alltså betydelsefullt var huvudmannen upplåter gravplatser och framför allt hur han återupplåter. Det är viktigt att förstå att när huvudmannen återupplåter en gravplats tappar han i princip kontrollen över gravanordningen.

Vidare gäller i 7 kap 37 §: *"Om en gravanordning har tillfallit upplåtaren och den är av kulturhistoriskt värde eller av annat skäl bör bevaras för framtiden, skall upplåtaren om möjligt lämna kvar den på platsen. Om gravanordningen ändå måste föras bort från gravplatsen, skall den åter ställas upp inom begravningsplatsen eller på någon annan lämplig och därtill avsedd plats."*¹⁵⁰ Paragrafen uttrycker att pastoratens ansvar för att

¹⁴⁷ SFS 1988:1188

¹⁴⁸ SFS 1990:1144

¹⁴⁹ Prop. 1990/91:10 s. 62

¹⁵⁰ SFS 1990:1144

bevara kyrkogården kulturhistoriska värden även regleras genom begravningslagen och lägger därmed ett stort ansvar på pastoraten även vad gäller de enskilda gravanordningarna.

Naturvårdslagen

Ytterligare ett regelverk som påverkar vissa delar av kulturmiljön är Naturvårdsförordningen¹⁵¹. Det nyinstiftade biotopskyddet tillämpas bland annat som skydd för alléer. I förslag till allmänna råd 1994-07-06 beskrivs vad som definieras som allé: *"Lövträd planterade i en enkel eller dubbel rad som består av minst fem träd längs en väg eller i ett i övrigt öppet landskap. Träden skall till övervägande del utgöras av vuxna träd."* Då vi ofta finner trädrader på kyrkogårdarna som faller inom ovanstående definition kan biotopskyddet komma att spela avgörande roll ifråga om hur man vårdar kyrkogårdens träd.

I lagens förarbete förklaras hur det är tänkt att biotopskyddet skall fungera:

"Biotopskyddsbestämmelserna innebär förbud att avverka alléer. Skyddet bör däremot inte innebära att avverka enstaka träd i syfte att ersätta dessa mot nya. Utbyte av träd görs på ett sådant sätt att alléns karaktär inte skadas eller så att biotopen inte längre omfattas av skyddet t ex genom att merparten av träden avverkas så att allén inte till huvudsaklig del består av vuxna träd. Till skadliga företag kan räknas grävning, schaktning eller markbearbetning i allén."

Vidare preciseras varför alléerna skall skyddas: *"De är viktiga för bevarandet av den biologiska mångfalden... De enskilda träden utgör inte sällan livsmiljö för rödlistade arter framförallt bland lavar och svampar. De kan även vara häckningsmöjligheter och viloplats för hålbyggnade fåglar och fladdermöss. För födosökande fåglar är träden betydelsefulla genom sin insekts- och frörikedom."*

Bevarandeförslag - Backa gamla och nya kyrkogård

Vid formulerandet av ett bevarandeprogram för Backa kyrkogårdar är det betydelsefullt att bevara den miljö som skapas av fältens form, gångsystem och vegetation och som ger kyrkogårdarna dess karaktär.

Gravanordningarna på Backa gamla kyrkogård ger en traditionell bild av en kyrkogård som utvecklats under flera sekler. Den effektiva återupplåtning av gravrätter som bedrivits har resulterat i att det numer endast finns gravanordningar från 1700-talet fram till nutid bevarade. Det är därför av största vikt att äldre bevarade gravvårdar även fortsättningsvis omhändertas i syfte att ge en bred förståelse av kyrkogården och socknen.

Kyrkogårdarnas gravanordningar ger uttryck för formvariationer och stilideal och berättar om personer och yrkeskategorier som förekommit i trakten under de perioder den har använts. Bevarandeprogrammet är utformat så att det omfattar kyrkogårdens

¹⁵¹ SFS 1993:1086

övergripande karaktär med planform, gångsystem, vegetation och omgärdning samt fältens gravanordningar. I vissa avseenden är det inte den enskilda gravanordningen i sig som är intressant utan den sammansatta miljön, vilket gäller bl a för Backa nya.

Beträffande de enskilda gravvårdarna har ett urval av dessa gjorts efter bestämda kriterier. Tyngdpunkten har lagts på att bevara ett representativt snitt från varje tidsperiod. Samtliga gravvårdar uppförda före 1890 har bedömts särskilt viktiga att bevara. Detta urval beror främst på att gravanordningarna i ovan nämnda kategori är förhållandevis få i relation till andra gravvårdstyper. Gravvårdar med ålderdomligt utseende, speciellt konstnärlig utformning, personhistoriskt intresse, gjutjärnsdetaljer samt buxbom eller sedumtäckt yta har fått ett starkt skydd.

Riktlinjer för Backa gamla kyrkogård som helhet

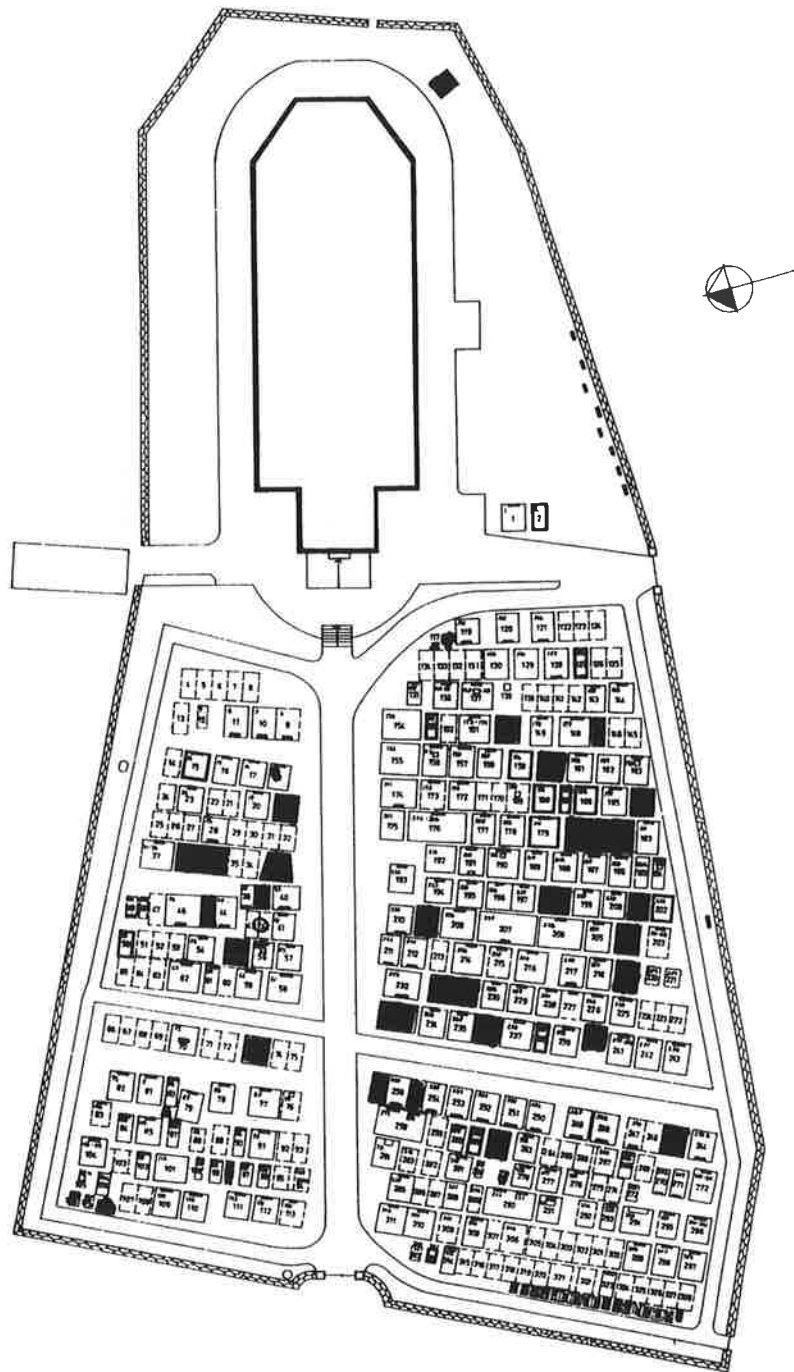
Följande karaktärsdrag och delar av kyrkogårdsmiljön har bedömts som väsentliga att bevara ur kulturhistorisk synpunkt och gäller kyrkogården som helhet:

- Kyrkogårdens planform skall bevaras då den bevarar det sena 1800-talets parkkaraktär, och till vissa delar den ursprungliga formen.
- Kyrkogårdens gräsytor skall bevaras.
- Det gångsystem som finns idag skall bevaras. Det har behållit sin karaktär sannolikt från 1800-talets senare del. Gångstigen invid kyrkan har fått behålla sin grusyta och den skall ej heller fortsättningsvis förändras.
- Entrépartiet med grinden och dess omfattning samt den äldsta muren i väst utgör ett omistligt inslag i kyrkogårdsmiljön och skall bevaras. Övriga entréer med smidesgrindar skall bevaras.
- Vegetationen är en viktig del av kyrkogårdens karaktär. Äldre träd som finns kvar skall bevaras och skadat växtmaterialet ska bytas ut mot liknande.
- Alla gravanordningar äldre än 1890 skall bevaras och vårdas på plats.
- Återlämnade gravanordningar äldre än 1890 bör ej återupplåtas.
- Buxbomhäckar och sedumtäckta gravplatsytor skall bevaras och vårdas.
- Återlämnade stenramar utan gravsten bör bevaras och kan återupplåtas.
- Vid nytillskott av gravanordningar bör detta ske på befintliga tomma gravplatser med eller utan stenram och med hänsyn till de äldre gravanordningarna.
- Äldre bänkar i järn med träsits skall bevaras. Utmed muromgärdningen i norr finns ett äldre vattenuppsamlingskärl som sannolikt kommer från beteshage eller dylikt. Det bör bevaras på plats.

Riktlinjer för de enskilda gravvårdarna med stort kulturhistoriskt värde

Med stort kulturhistoriskt värde menas att gravvården har ett omistligt värde och på alla sätt måste bevaras för framtiden. Detta innebär följande:

- Samtliga gravvårdar inom ovan nämnda kategori skall vårdas, dvs järnstaket skall målas, skadade gravvårdar skall lagas, buxbomhäckar och sedumtäckta ytor skall skötas och konservator skall upprätta program för och på lämpligt sätt åtgärda skadade äldre gravanordningar.
- Inga gravvårdar i ovannämnda kategori får avlägsnas.
- Inga gravanordningar inom ovannämnda kategori får flyttas.



Situationsplan över Backa gamla kyrkogård med de kulturhistorisk värdefulla gravvårdarna markerade.
(Hisingens distrikts arkiv)

Det är dock lika angeläget att de nya gravvårdarnas utformning och placering samt eventuell komplettering görs på ett varsamt sätt så att kyrkogårdens huvudsakliga karaktär bevaras och inte förvanskas.

Övriga gravar - museigravar

Utmed den södra kyrkogårdsmuren invid kyrkan har ett antal borttagna gravstenar placerats. De hör ej längre till någon gravanordning utan betraktas som museigravar. De är från 1700- och 1800-talen. De har ett mycket stort kulturhistoriskt värde och skall därför bevaras och vårdas.

Backa nya kyrkogård

Kyrkogårdens fyra fält har en mycket homogen utformning. Det är av stor vikt att bibehålla karaktären på fälten genom att återanvända gravvårdarna samt anpassa nya gravanordningar till de befintliga. I de fält där stenram är regel skall dessa ej avlägsnas utan återanvändas och nya gravanordningar skall utformas med stenram. Gravarna har kulturhistoriskt intresse ur miljöhänseende.

Riktlinjer för Backa nya kyrkogård som helhet

Följande karaktärsdrag och delar av kyrkogårdsmiljön har bedömts som väsentliga att bevara ur kulturhistorisk synpunkt och gäller kyrkogården som helhet:

- Kyrkogårdens planform skall bevaras då den är ursprunglig.
- Befintliga gångsystem skall bevaras.
- Vegetationen i form av trädrader och planteringar med rumsskapande betydelse inom kvarteren är en viktig del av kyrkogårdens karaktär. Den gräsplanterade ytan mellan gravvårdarna inom fält 1 och 2 ska även framgent vara gräsbesädd.

Riktlinjer för de enskilda fälten

Det är av största vikt att behålla kyrkogårdens karaktär som helhet. Enskilda gravvårdar är inte det primära att skydda utan en urskiljning inom varje fält bör göras. De enskilda fälten har en mycket likartad utformning och behandlas därför som sammanhållna miljöer. Det är av stor vikt att bibehålla fältens karaktär. I de fält där stenram är regel skall dessa ej plockas bort utan återanvändas och nya gravanordningar skall utformas med stenram.

- Alla gravanordningar äldre än 1940 skall bevaras och vårdas på plats.
- Återlämnade gravanordningar äldre än 1940 skall ej återupplåtas.
- Buxbomhäckar och sedumtäckta gravplatsytor skall bevaras och vårdas.
- Vid nytillskott av gravanordningar bör det ske på befintliga tomma gravplatser med eller utan stenram och med hänsyn till de äldre gravanordningarna.

För de enskilda fälten gäller följande:

Fält 1

Inom fältet finns kyrkogårdens äldsta gravanordningar från kyrkogårdens anläggningstid. De är representanter för den nya kyrkogårdens äldsta del. Fältets struktur är viktig att bevara som en sammanhållen miljö. Utöver de generella reglerna gäller därför följande:

- Samtliga gravanordningar äldre än 1940 har stort kulturhistoriskt värde och skall bevaras och vårdas på plats.
- Återlämnade gravanordningar äldre än 1940 skall ej återupplåtas.
- Vid nytillskott av gravanordningar skall detta ske i kistgravsformat som placeras med hänsyn till fältets övergripande struktur.
- Några stenramar har ett äldre utförande med bearbetade ramar. Återtagna gravar med stenramar av detta slag skall återanvändas inom kvarteret.

Fält 2, 3 och 4

Fälten har en mycket homogen och likartad utformning och behandlas därför som hela miljöer. Kyrkogårdens rätlinjiga indelning är dess karaktär som understryks av den planterade växtligheten i området.

- Tillkommande gravvårdars utformning och placering bör underordas fältens karaktär.
- Där stenramar är regel skall dessa bevaras och senare tillkomna gravvårdar skall förses med stenram.

Bevarandeförslag - Tuve kyrkogård

Genom att studera gravanordningar från olika tidsperioder kan man på ett relativt bra sätt bilda sig en uppfattning om skiftningar i stilideal, olika typer av tillverkningsmetoder samt vad det är för personer och yrkeskategorier som förekommit i socknen under de perioder som kyrkogården använts. Det är därför av största vikt att ett representativt urval av gravanordningar från olika tidsperioder bevaras och vårdas för att ge en så bred förståelse som möjligt av kyrkogården och socknen.

Bevarandeprogrammet för Tuve kyrkogård är utformat så att det omfattar kyrkogårdens övergripande karaktär med planform, gångsystem, omgärdning och vegetation, generella riktlinjer för den äldre respektive de yngre delarna, samt specifika riktlinjer för varje fält. Specifika riktlinjer för de enskilda fälten inom den yngsta delen av kyrkogården har dock inte bedömts som nödvändiga, varför endast generella riktlinjer ställts upp för denna del.

Riktlinjer för kyrkogården som helhet

Följande karaktärsdrag och delar av kyrkogårdsmiljön har bedömts som väsentliga att bevara ur kulturhistorisk synpunkt och gäller kyrkogården som helhet:

- Kyrkogårdens planform skall bevaras.
- Kyrkogårdens omgärdning i form av stenvmurar från olika perioder skall bevaras. De olika murarna visar kyrkogårdens olika utvidgningsfaser och vid eventuell utvidgning skall befintliga murar bevaras för att påvisa den äldre planformen.
- Entrén i den västra muren skall bevaras med grindstolpar och grindar.
- Kyrkobyggnaden och klockstapeln skall bevaras och bör ej genomgå väsentliga förändringar, samt underhållas med traditionella metoder och material.
- Träden utmed omgärdningsmuren är en viktig del av kyrkogårdens karaktär. Äldre träd skall bevaras och skadat växtmaterial skall ersättas med samma typ av växter.
- Äldre bänkar av gjutjärn med träsits skall bevaras och underhållas.
- Vänthallen är en modernistisk byggnad i en gammal kyrkomiljö. Den är unik såväl som byggnadsverk som dess funktion som vänthall. Den skall bevaras och dess transparenta karaktär även fortsättningsvis bibehållas.

Riktlinjer för kyrkogårdens äldsta del

Följande generella riktlinjer gäller för den äldsta delen av kyrkogården som helhet, samt för de enskilda gravanordningarna inom denna del:

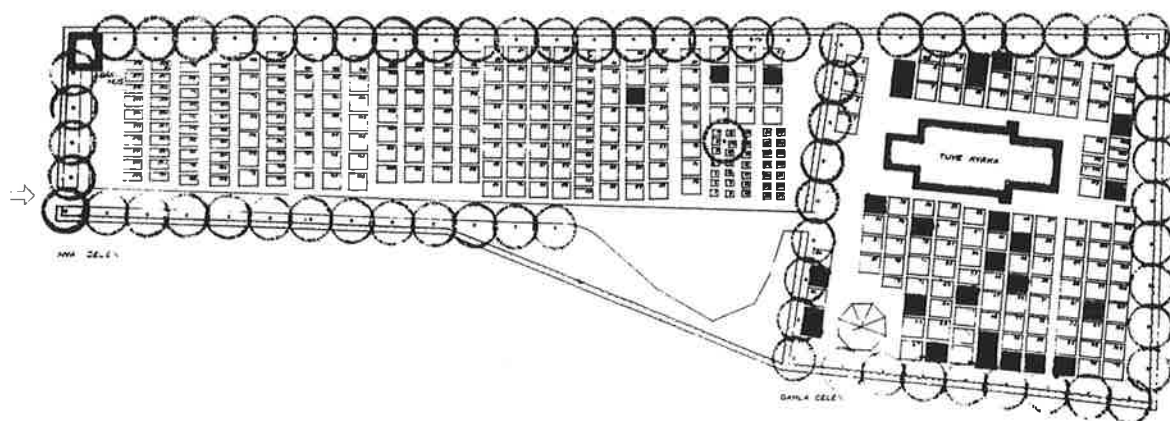
- Fältens planform skall bevaras och som en följd av detta även gångsystemet.
- Gångarna skall även fortsättningsvis vara grusade.
- Gravordningar äldre än år 1890 har stort kulturhistoriskt värde, då dessa är förhållandevis få i relation till senare gravvårdstyper. Det är dock viktigt att ett representativt urval från yngre tidsperioder bevaras för att påvisa att kyrkogården har använts under en längre period.
- Återlämnade gravordningar med stort kulturhistoriskt värde skall ej återupplåtas eller återanvändas.
- Återlämnade stenramar utan gravsten skall bevaras och kan återupplåtas.
- Vid nytillskott av gravordningar på befintliga tomma gravplatser skall utformningen göras på ett varsamt sätt så att kyrkogårdens och de enskilda fältens huvudsakliga karaktär bevaras och inte förvanskas.

Utöver de generella riktlinjerna gäller följande specifika regler för den äldre delen av kyrkogården:

Gravanordningar finns representerade från mitten av 1800-talet och fram till idag.

Utöver de generella riktlinjerna gäller följande:

- Alla gravar äldre än 1890 har stort kulturhistoriskt intresse och skall bevaras samt vårdas på plats. De skall ej heller återupplåtas.
- Alla gravordningar med gjutjärnsdetaljer har stort kulturhistoriskt värde och skall bevaras samt vårdas på plats. De skall ej heller återupplåtas.
- Återtagna gravordningar bör återanvändas.



Situationsplan över Tuve kyrkogård med de kulturhistoriskt värdefulla gravvårdarna markerade.
(Hisingens distrikts arkiv)

- Buxbomhäckar har stort kulturhistoriskt värde och skall bevaras samt vårdas på plats.
- Det är av största vikt att fältets blandade karaktär bibehålls för att påvisa att det har använts under en längre tid. Därför skall ett representativt snitt av gravvårdar från varje tidsperiod som finns representerat i fältet bevaras.
- Vid nytillskott av gravanordningar skall detta ske i kistgravsformat.

Övriga gravar - museigravar

Utefter mursträckningen finns kyrkogårdens äldsta gravstenar uppställda. De har flyttats från sina ursprungliga platser, varför ingen tillhörande grav finns. För dessa museivårdar gäller följande:

- Samtliga gravstenar har stort kulturhistoriskt värde och skall bevaras.

1930-talsdelen

Fältet har en enhetlig utformning vilket också är dess karaktär. Fältets övergripande struktur skall bevaras.

- I de fall där stenram är regel skall dessa ej plockas bort utan användas och nya gravanordningar skall utformas med stenram, med undantag för urngravsdelen.
- Vegetationen är också väsentlig för karaktären.
- Nya gravvårdars utformning och placering samt eventuell komplettering görs på ett varsamt sätt så att kyrkogårdens huvudsakliga karaktär bevaras och inte förvanskas. Nyttillskott av gravanordningar skall ske i kistgravsformat.

Urngravfältet i öster

- Öppenheten bör bevaras.
- Fältens planform bör bevaras, samt det häcksystem som avdelar gravraderna. Som en följd av detta bör även gångsystemet bevaras.
- Ett representativt urval av gravanordningar från de tidsperioder som finns representerade inom de olika gravfälten i den yngre delen bör bevaras i framtiden.

Riktlinjer för de enskilda gravvårdarna med stort kulturhistoriskt värde

Med stort kulturhistoriskt värde menas att gravvården har ett omistligt värde och på alla sätt måste bevaras för framtiden. Detta innebär följande:

- Samtliga gravvårdar inom nämnda kategori skall vårdas, dvs järnstaket skall målas, skadade gravvårdar skall lagas, buxbomhäckar och sedumtäckta ytor skall skötas och konservator skall upprätta program för och på lämpligt sätt åtgärda skadade äldre gravanordningar.
- Inga gravvårdar i ovannämnda kategori får avlägsnas.
- Inga gravvårdar inom ovannämnda kategori får flyttas.

Det är dock lika angeläget att de nya gravvårdarnas utformning och placering samt eventuell komplettering görs på ett varsamt sätt så att kyrkogårdens huvudsakliga karaktär bevaras och inte förvanskas.

Skötselråd

När det gäller vården av den enskilda gravvården finns det vissa huvudregler för hur man bör förfara. De skötselråd som sammanställts i det följande avsnittet kan ge en del vägledning, men gäller endast för sten som inte är allvarligt skadad. Den viktigaste grunden för alla åtgärder är att de inte får skada gravvården och att de skall förlänga gravvårdens livslängd. En äldre gravvård kan och skall inte se ut som om den var ny efter åtgärden. Riksantikvarieämbetet kan ge råd i dessa frågor och anordnar skötselkurser i vårdfrågor.

I vissa fall kan det vara lämpligt att anlita en konservator för rådgivning och upprättande av vårdplan för att på så sätt säkerställa ett bevarande av de kulturhistoriskt värdefulla gravvårdarna som är svårt vittrade och bevuxna. För dessa kan det vara lämpligt att skonsamt rengöra och konsolidera stenen.

Rengöring

Behöver gravvården rengöras och i så fall varför? Hur ren bör den bli? Att rengöra en vård för att den skall bli vackrare har inte första prioritet om objektet klassats som kulturhistoriskt intressant. Om rengöringen däremot handlar om att kunna avläsa en inskription och skulptural relief är det kanske nödvändigt för att man skall kunna skapa sig en förståelse för objektet. Rengöring bör också självklart utföras om smutsen kan anses skadlig för objektet.

Vid rengöring gäller att ju mildare ingredienser och ju mindre mängd rengöringsvätska som används desto bättre. Rengöringsmetoden är beroende av vad som skapat smutsen. Jord och sand som ligger löst kan borstas och eventuellt dammsugas bort. Biologisk påväxt, som lavar måste mjukas upp med vatten. Man kan börja med att väta hällen och därefter lägga en inpackning med cellstoff (eller hushållspapper) och vanligt vatten. Inpackningen täcks in med plastfolie av typen Gladpack som förhindrar avdunstning. Detta får verka under ett dygn före stenyttan rengörs noga med mjuka nylonborstar (aldrig metall). Skölj väl och lämna inga synliga rester av lavkroppar kvar eftersom de kan utgöra en grogrund för en ny snabb återkolonisation.

Om vatten inte mjukar upp den biologiska påväxten kan man försöka med en 5% Ammoniaklösning löst i vatten som man förfar med på samma sätt dvs låter verka i cellstoffinpackning täckt med plastfolie under några timmar. Skölj mycket noga efteråt. Vill man absolut använda ett rengöringsmedel skall det vara neutralt dvs med pH 7. Rengöring med vatten får aldrig utföras när det finns risk för frost.

När gravvården är rengjord får resultatet inte vara sådant att man sammanblandar den med en nyhuggen vård. Patina¹⁵² är mycket viktigt på ett objekt som stått utomhus i flera hundra år. De färgförändringar som skapats genom åren bör visas respekt. Tids-

¹⁵² Patina är de spår som tiden lämnar på ett objekt.

intervallet skall vara synligt. Rengöring som har gjorts kan inte göras ogjord eftersom rengöring inte är en reversibel behandling. Sluta därför medan tid är.

Korroderande förankringsjärn

En av de största och viktigaste arbetsuppgifterna som bör utföras på gravanordningarna på kyrkogården handlar om att byta eller rostskyddsbehandla de korroderande förankringsjärnen. Stora skador har orsakats på stenmaterialet på grund av järnkramlornas expansion. Att byta dessa förankringsjärn mot rostfritt stål kommer att betyda mycket för framförallt kisthällarnas fortsatta fortlevnad som kulturobjekt.

Vid byte är det viktigt att ta hänsyn till hur förankringsjärnen är fästade och hur de är utformade. Det är intressant inte minst ur teknikhistorisk synvinkel. Kanske finns det en möjlighet att datera tumborna tidsmässigt eller att härleda dem till olika gravfirmor med avseende på deras konstruktion? Detta skrivet med den förvissningen att, det finns mycket kunskap att hämta för ett vaksamt öga när detta arbete utförs.

Justering av gravanordningar

Sättningar på kisthällar kan orsaka sprickbildningar och materialbortfall. Vid en stabilisering och upprättning av själva hällkonstruktionen borde en diskussion tas om huruvida en fuktspärr skall placeras under de vittrade sidohällarna. Att kapillärt avskilja stenen från markfukten kommer att i sin förlängning visa sig klokt ur bevarandesynpunkt även om initialkostnaden kan vara dyr. Blyplattor kanske kan användas i vissa fall eller varför inte ett block av en tät bergart som får fungera som sockel?

Lagningar

Mindre delar som hörn och flisor som sprungit loss från gravvårdarna kan fästas direkt genom punktklimning med epoxy. Det är mycket viktigt att stenytorna är rena när man limmar samt att ingen frostrisk förekommer. När större stenfragment skall fästas, som vid sönderspruckna kistlock, måste delarna tappas samman med rostfria ståldubb för att ge tillräcklig hållfasthet. Lagningar bör utföras med lagningsbruk från AB Stenteknik i Stegesund, som erbjuder noga avpassade bruk för olika stenmaterial. Gör generellt lagningen några millimeter större än orginalytan, men se till att inte sprida bruket på ett större område än vad som krävs. När bruket torkat kan ytan slipas ned till önskad nivå. Undvik dock att slipa på själva stenmaterialet.

Konsolidering

Konsolidering med kiselsyraester skall ej utföras av icke fackutbildad konserveringspersonal.

Imålning

Gravvårdar som tidigare haft imålade inskriptioner kan förnyas försiktigt med en lackfärg som är upplösningsbar med BUMS färgborttagningsmedel. Förgyllning med bladguld är ett noggrant och tålmodskrävande arbete som bör lämnas till fackman. Enklare varianter som guldbronsfärg bör undvikas eftersom de kan ge upphov till kopparutfällningar.

Allmänna vårdåtgärder

Mycket av det viktiga arbetet med gravvårdarna ligger i den allmänna tillsynen. Att vara försiktig när större fordon skall manövreras så att vårdarna inte tar skada och markera gångvägar tydligt så att besökare inte i onödan kliver på hållarna, är enkla och odramatiska åtgärder som betyder mycket för gravvårdarnas bevarande.

Att dagligen vara vaksam på vårdarnas tillstånd genom att ta bort regnvatten och snö från kistlocken och sopa rent dem från löv och nedfallande grenar, betyder på längre sikt att gravvårdarna får finnas kvar som de unika objekt de är. Om något inträffar som behöver åtgärdas se till att göra det hellre förr än senare.

Gjutjärn

Ett fåtal av gravvårdarna på Backas och Tuves kyrkogårdar är utförda i gjutjärn. Många av dem är idag i stort behov av renovering. Det är viktigt att rusta upp, måla och underhålla dessa, för att undvika att detta kulturarv går förlorat. Gjutjärn befrias från rostbeläggning med stålborste. Därefter grundas järnet och slutstrykes med linoljefärg.

Källor och litteratur

Informanter

Informant 1	Sonja Johansson, Tuve hembygds- och formninesförening Tuve kyrkogård 18/3-99
Informant 2	Håkan Starke, f d kyrkoherde och kontraktsprost

Otryckta källor

Antikvariskt topografiskt arkiv (ATA), Riksantikvarieämbetet, Stockholm

- Kungliga Byggnadsstyrelsens handlingar rörande Backas och Tuves kyrkor och kyrkogårdar
- Riksantikvarieämbetets handlingar rörande Backas och Tuves kyrkor och kyrkogårdar
- Tidningsurklipp rörande Backas och Tuves kyrkor

Backa församlings arkiv:

- Kapsel Lib:2, OIa:1, OIb:1

Tuves församlings arkiv:

- Kapsel: OI:3, OI:7, LI:3, Lib:1

Göteborgs stadsarkiv:

- Kartor över Backa och Tuve byar

Göteborgs Stadsmuseums arkiv:

- Artiklar rörande Backas och Tuves kyrkor, kyrkogårdar och bygd
- Fotografier

Kyrkonämndens centralarkiv, Göteborg:

- Kyrkogårdsstyrelsens protokoll
- Kapsel E VI:5

Landsarkivet i Göteborg, Kyrkoarkiv, Tuve och Backa:

- Sockenstämmoprotokoll
- Räkenskaper för kyrkan
- Tuve; kapsel LI:1 och LI.3
- Backa; kapsel KV:1

Länsstyrelsen i Göteborgs och Bohus län, kulturmiljöenheten, Göteborg:

- Undersökning av Backas och Tuves kyrkogårdar utförd av ABAKO 1980

Berg, K-O Kyrkogårdarna i Göteborg. Manus till informationsfolder med samma namn. Tryckt år 1989.

Berg, K-O Pressmeddelande 1980-10-14

Hoberg, B ”En ny utmaning - Kulturminneslagen”. Föredrag vid föreningen Sveriges Kyrkogårdarschefers årskongress, Växjö 3-5 september 1990.

Hoberg, B ”Vägledning för inventering av kyrkogårdar och begravningsplatser”. Arbetshandling 1985-03-18, 1990-01-12.

Tryckta källor och litteratur

Baeckström, A Studier i Göteborgs byggnadshistoria före 1814. Stockholm 1923

Backa hembygdsförening Natur och folk i Backa på Hisingen. Göteborg 1998

Bucht m fl Kyrkogårdens gröna kulturarv. Malmö 1992

Centrala gravvårds-kommittén Inskrifter och symboler på våra gravvårdar. Västervik.

Fajersson, M Gravstenar - en spegling av samhället. Examensuppsats vid Institutionen för Kulturvård, Göteborgs Universitet. Göteborg 1993

Fredberg, C R A Det gamla Göteborg. Göteborg 1919

Kyrkogårdens form och miljö Boverket, Riksantikvarieämbetet m fl. Stockholm 1991

Lagerberg, Carl Göteborg i äldre och nyare tid. Göteborg 1902.

-
- Lindgren, A** Gravskrifter på Göteborgs stads och näraliggande församlingars begravningsplatser. Göteborg 1869
- Lorentzson, M** "Att dö på rätt sätt under medeltiden". I Dödens riter. Red. Söderpalm, K. Borås 1994.
- Lundahl, Ivar** Det medeltida Västergötland. Lund 1961
- Lychou, Kerstin** Backa socken-återblickar, Göteborg 1998
- Mannerstråle, C-F** "Gravkonst i gjutjärn". I: Kulturmiljövård nr 6 (1989), s. 24-29
- Prytz CG** Kronologiska anteckningar rörande Göteborg. 2:a uppl, Göteborg 1848
- Stämberg, Ture** "Gravvårdar under 75 år". I: Kulturmiljövård nr 6 (1989), s. 15-20
- Svalin, E** "Evighetens blommor - det levande språket på våra kyrkogårdar". I: Hemträdgård 1992:1, s 8-11
- Tuve hembygds- och fornminnesförening** En bok om Tuve. Göteborg 1966
Gammalt och nytt i Tuve. Göteborg 1992
- Wadsjö, Ambrosiani** Kyrkogårdskonst. Stockholm: 1919

GÖTEBORGS KYRKOFÖRVALTNING
KULTURHISTORISK INVENTERING AV KYRKOGRÄRDAR

INVENTERAT AV: Lena Emanuelsson

FOTO:

DATUM:

ORIGINALMATERIAL:

LÄN:

KOMMUN: Göteborg

FASTIGHET:

STIFT:

FÖRSAMLING: Backa församling

KYRKOGRÄRD: Backa gamla kyrkogård

ÖVRIGT:

HISTORIK

ANLÄGGNINGSÅR:

UTVIDGNINGSÅR:

FÖRÄNDRINGAR:

FORNLÄMNINGAR:

BYGGNADER:

ÖVRIGT:

KÄLLOR

KARTOR:

LITTERATUR:

ARKIV:

BESKRIVNING

OMGIVNING:

OMGÄRDNING:

INGÅNGAR:

VEGETATION:

PLANFORM:

GÅNGSYSTEM:

NUTIDA PRÄGEL:

BYGGNADER:

FORNLÄMNINGAR:

KULTURHISTORISK BEDÖMNING:

**GÖTEBORGS HISTORISKA MUSEUM
KULTURHISTORISK INVENTERING AV KYRKOGRÄVAR
Kvartersinventering**

INVENTERAT AV: Lena Emanuelsson
DATUM:

FOTO:
ORIGINALMATERIAL:

KYRKOGRÄVA: Backa gamla kyrkogård
KVARTER:

BESKRIVNING

OMGIVNING:

OMGÄRDNING:

INGÅNGAR:

VEGETATION:

PLANFORM:

GÅNGSYSTEM:

NUTIDA PRÄGEL:

GRAVVÅRDSTYPER:

GENOMGÅENDE
MATERIAL:

BYGGNADER:

FORNLÄMNINGAR:

ÖVRIGT:

KULTURHISTORISK
BEDÖMNING:

GÖTEBORGS STADSMUSEUM
KULTURHISTORISK INVENTERING AV GÖTEBORGS KYRKOGRÄVAR
GRAVANORDNINGAR

INVENTERAT AV: Lena Emanuelsson

FOTO:

DATUM:

GÖTEBORGS KYRKLIGA SAMFÄLLIGHET

LÄN: Göteborg och Bohus län

FASTIGHET:

KYRKOGRÄVA: Backa gamla kyrkogård

KVARTER:

GRAVPLATSNUMMER:

TIDSPERIOD:

OMGÄRDNING:

STENRAM

STAKET

KEDJOR

HÄCK

ANNAT

YTA:

FLIS

SAND

GRÄS

HÄLL

LOCK

KULLE

PLATTOR

STÅENDE GRAVVÅRD:

STEN

JÄRN

TRÄ

INSKR. PLATTA JÄRN

LIGGANDE GRAVVÅRD:

STEN

JÄRN

TRÄ

BESKRIVNING:

SKISS:

SKADOR:

SÄTTNING

MOSSA

ROST

VITTRING

FLAGNING

SPRICKOR

ANNAT: _____

KULTURHISTORISK BEDÖMNING I FÄLT:
