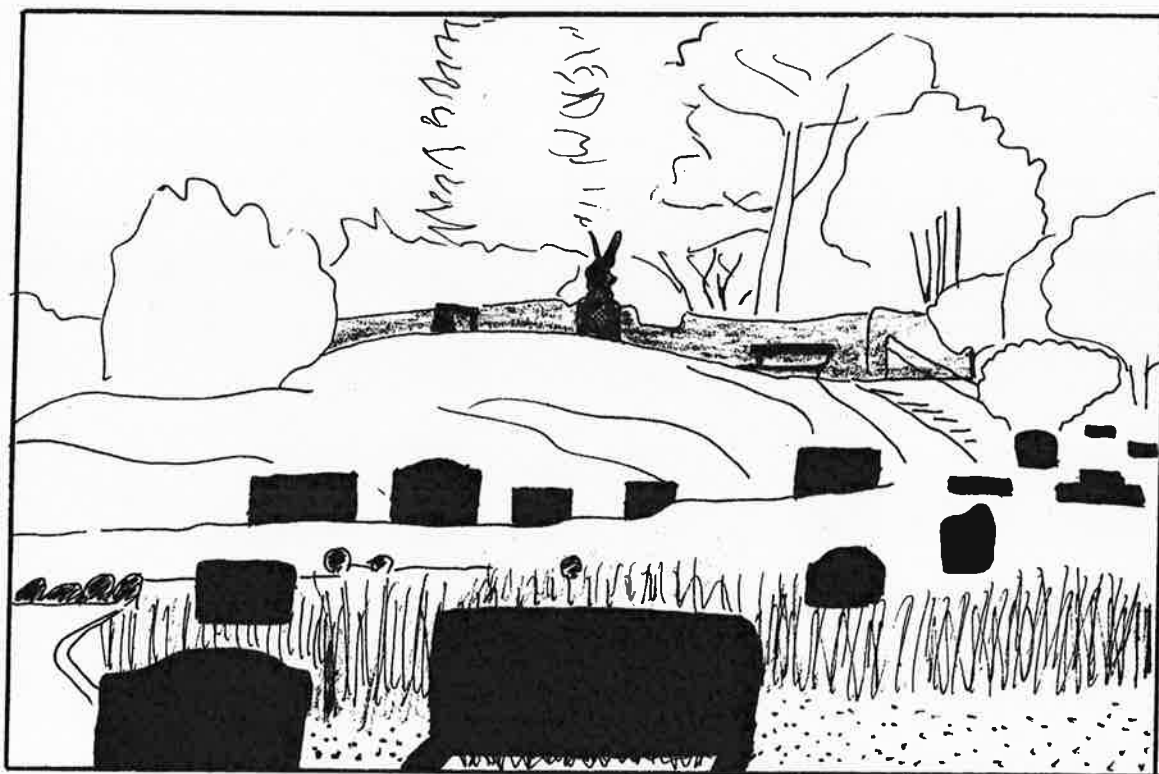


**Kulturhistorisk inventering av
Göteborgs kyrkogårdar**

Rapport 15

**ÖRGRYTE NYA OCH TÅNS
KYRKOGRÅRDAR**



Göteborgs Kyrkogårdsförvaltning

Göteborgs Stadsmuseum

**GÖTEBORGS
STADSMUSEUM**

Denna rapport är framtagen av Göteborgs Kyrkogårdsförvaltning i samarbete med Göteborgs Stadsmuseum

Text: Lena Emanuelsson

Textbearbetning och layout: Lena Emanuelsson och Mona Lorentzson

Skisser och fotografier: Där ej annat anges Lena Emanuelsson.

Äldre kartmaterial: Göteborgs Stadsarkiv och Göteborgs Stadsmuseum

Omslag: Skiss föreställande Örgryte nya kyrkogård av Lena Emanuelsson.

Tryckt i Göteborg: 2000

Innehållsförteckning

Innehållsförteckning	1
Inledning	1
Undersökningen av Örgryte nya och Tåns kyrkogårdar	3
Inventeringen	3
Kvartersinventering – metodbeskrivning	3
Selektiv gravinventering – metodbeskrivning	4
Fotografering	4
Blanketter	5
Arkiv	5
Litteratur	6
Tidigare undersökningar	6
Historisk översikt beträffande begravningsskicket i Sverige	9
Kyrkogårdar	9
Gravvårdstyper	11
Historik – Örgryte nya och Tåns kyrkogårdar	15
Örgryte	15
Örgryte församling	17
Örgryte nya kyrka	18
Örgryte nya kyrkogård	20
F d begravningskapell och bisättningsbyggnad	20
Yrkesgrupper och välkända personer	20
Beskrivning – Örgryte nya kyrkogård	23
Omgärdning och entréer	23
Kyrkogårdens planform och kvarterens karaktär	23
Vegetation	27
Gravvårdstyper	27
Sammanfattande karakteristik	29
Historik – Tåns kyrkogård	31
Tåns kyrkogård	31
Yrkesgrupper och välkända personer	31

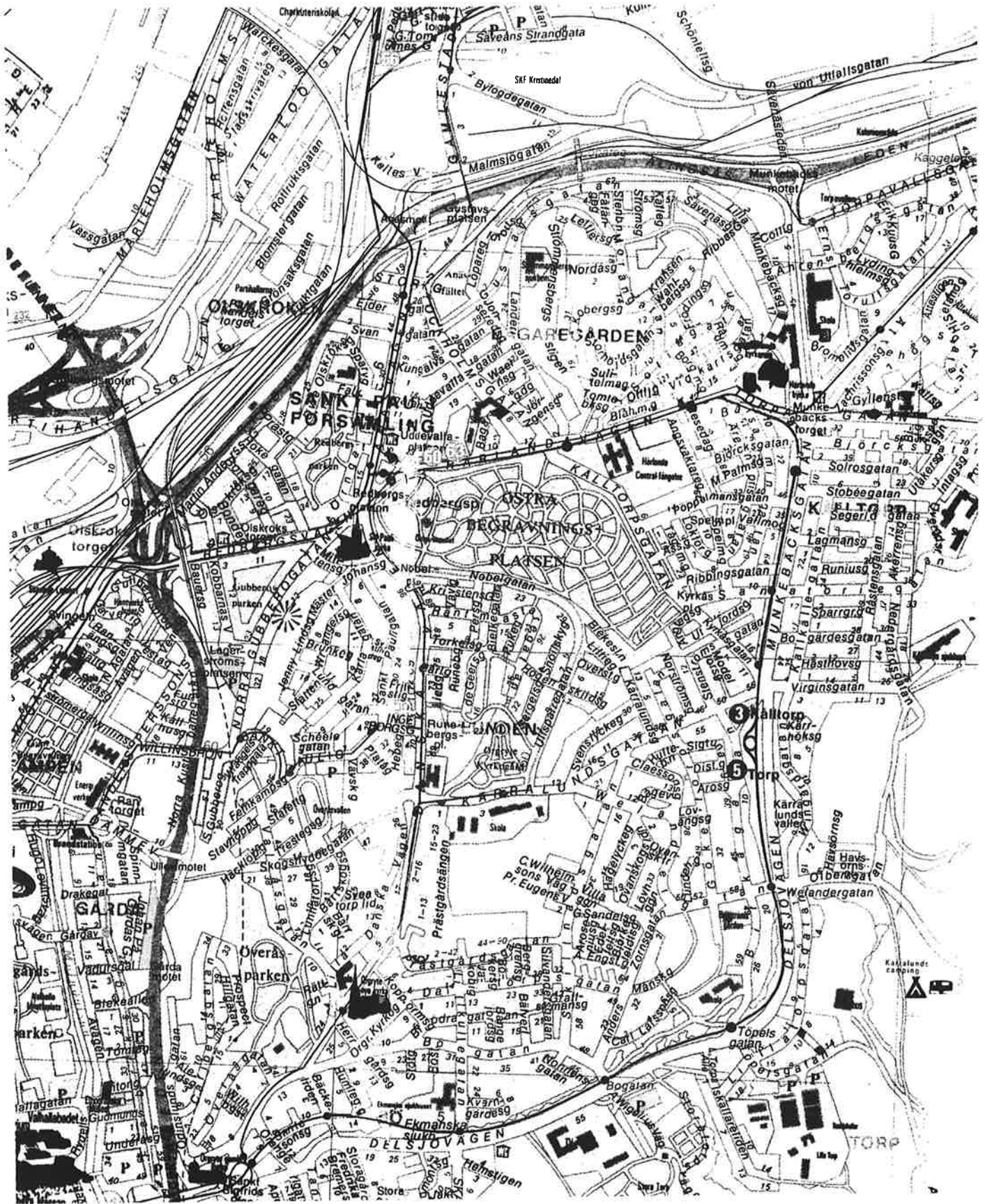
Beskrivning – Tåns kyrkogård	33
Omgärdning och entréer	33
Kyrkogårdens planform och kvarterens karaktär	33
Gravvårdstyper	33
Sammanfattande karakteristik	35
Kulturhistorisk bedömning och bevarandeförslag	37
Lagstiftning	37
Kulturminneslagen	37
Begravningslagen	39
Naturvårdslagen	40
Bevarandeförslag – Örgryte nya kyrkogård	40
Riktlinjer för Örgryte nya kyrkogård som helhet	41
Kvarter 6 (kullen)	43
Kvarter: 5, 7 (nedre delen), 12 och 13,	43
Kvarter 14, 15 och 16	43
Riktlinjer för de enskilda gravvårdarna med stort kulturhistoriskt värde	43
Bevarandeförslag – Tåns kyrkogård	45
Riktlinjer för kyrkogården som helhet	45
Riktlinjer för de enskilda gravvårdarna med stort kulturhistoriskt värde	46
Skötselråd	47
Rengöring	47
Korroderande förankringsjärn	48
Justering av gravanordningar	48
Lagningar	48
Konsolidering	48
Imålning	49
Allmänna vårdåtgärder	49
Gjutjärn	49
Källor och litteratur	51
Otryckta källor	51
Tryckta källor och litteratur	52
Bilagor	

Inledning

Kyrkogårdar är värdefulla kulturmiljöer då gravskicket speglar en del av vår historia och vårt samhälle i förfluten tid. Deras värden behöver skyddas och bevaras i samma höga utsträckning som andra kulturmiljöer. Inte minst krävs insamlad kunskap för att kunna göra relevanta urvalsbedömningar i planeringsarbetet. Kyrkogårdar är levande miljöer som nyttjas och som kräver noggrann planering.

Göteborgs Kyrkogårdsförvaltning har tagit initiativ till ett samarbete med Göteborgs Stadsmuseum för att genomföra kulturhistoriska kyrkogårdsinventeringar. Inventeringen utgör underlag för bedömningen av de kulturhistoriska värden som kyrkogårdarna i Göteborgs kyrkliga samfällighet rymmer. Denna rapport behandlar Örgryte nya samt Tåns kyrkogårdar. Avsikten är att rapporten skall fungera som vägledning inför den kommande vården och planeringen av kyrkogårdarna. Bevarandeförslaget skall leda till ett skydd av kyrkogårdarnas värdefulla innehåll.

Inventeringen är genomförd under hösten 1999 av Lena Emanuelsson. Originalmaterialet förvaras i Göteborgs Stadsmuseums arkiv. För rapporten svarar bebyggelseantikvarie Lena Emanuelsson vid Göteborgs Kyrkogårdsförvaltning och kyrkoantikvarie Mona Lorentzson vid Göteborgs Stadsmuseum. "Historisk översikt beträffande begravningsskicket i Sverige" samt metodbeskrivning baseras på motsvarande avsnitt i tidigare rapporter publicerade i serien, och som bebyggelseantikvarie Karolina von Mentzer svarat för. I det avsnitt som behandlar skötselråd för gravstenar är texten baserad på den steninventeringsrapport som konservator Ylva Berglund presenterat inom Göteborgs Kyrkogårdsförvaltning 1996.



Karta över delar av Örgryte församling. (Turistkartan 1995, (©) Stadsbyggnadskontoret, Göteborg)

Undersökningen av Örgryte nya och Tåns kyrkogårdar

Undersökningen av Örgryte nya och Tåns kyrkogårdar är en del i inventeringsarbetet med Göteborgs kyrkogårdar. Föreliggande rapport bygger på en inventering av kyrkogårdarna som genomfördes under hösten 1999 samt det material som samlades genom arkivsökning och litteraturstudier. Rapporten omfattar historik, beskrivning och karakterisering av kyrkogårdarna, sammanfattande beskrivning av gravvårdarna samt kulturhistorisk bedömning med bevarandeförslag.

Målsättningen har varit att precisera de kulturhistoriska värden som kyrkogårdarna besitter, för att ett bevarande av dessa värden skall bli möjligt. Förhoppningen är att museets kulturhistoriska ställningstaganden och bevarandeförslag skall vara vägledande vid eventuella förändringar av kyrkogården som helhet såväl som av de enskilda gravplatserna.

Inventeringen

Den metod som använts vid inventeringen är en utveckling av de riktlinjer som Riksantikvarieämbetet sammanställt i "Vägledning för inventering av kyrkogårdar och begravningsplatser" (1985, 1990) samt de erfarenheter som inhämtats vid tidigare inventeringar inom projektet.

Undersökningen är avgränsad till att behandla området innanför kyrkogårdarnas omgärdning. De närmaste omgivningarna beskrivs översiktligt i kapitlet "Beskrivning". Den tidsmässiga avgränsningen bakåt i tiden är satt till kyrkogårdarnas anläggningsår eller så långt bak i tiden som det har funnits tillgängligt arkivmaterial. De gravnummer som kyrkogårdsförvaltningen använder har också använts i inventeringen. Vissa gravar saknade nummer och gravkartorna har därför kompletterats med några få nya nummer med bokstaven Ö (övriga gravar) före siffran som anger gravplatsens nummer t ex Ö1.

Kyrkogårdarnas omgärdning, struktur och form, samt kyrkor har inventerats och jämförts med de arkivaliska källorna för att på så sätt ge en övergripande beskrivning av kyrkogården som helhet. Vidare har en översiktlig inventering av kyrkogårdarnas fält och deras gravvårdar utförts. Syftet var att på ett tidigt stadium urskilja förekommande formdetaljer utan att det skulle vara alltför tidskrävande. Denna metod kallas kvartersinventering och samlar in uppgifter om fältens form, struktur och karaktär. Kvartersinventeringen kompletteras av en selektiv gravinventering, där enstaka unika, gamla eller representativa gravvårdar väljs ut för grundligare dokumentation.

Beträffande inventeringen av varje enskild gravvård, har inga typer av dekorativ plantering nämnts utom i de fall där planteringen bedöms vara av äldre slag, t ex buxbom eller sedum.

Kvartersinventering – Metodbeskrivning

Kvartersinventeringen av kyrkogårdarna har inneburit en översiktlig registrering av samtliga fält på kyrkogårdarna. Varje fält har inventeras separat och beskrivits under

fältarbetets gång på en blankett (se bilaga II). Inventeringen har utformats för att ge möjlighet att angripa ett mycket stort antal gravfält av varierande ålder och karaktär. För att informationen som samlas in ska vara tillräcklig, relevant och möjlig att på ett enkelt sätt tolka i framtiden, krävs en strukturerad beskrivning av fältets egenskaper och speciella karaktär. Vid denna inventering ansågs följande egenskaper vara av vikt vid beskrivningen: omgivning, omgärdning, ingångar, vegetation, planform, gångsystem, nutida prägel, gravvårdstyper, material, byggnader och eventuella fornlämningar.

Vid beskrivningen av fältens omgärdning och gångsystem samlas information om fältets gränser och inre struktur. Beskrivningen av vegetationen ger information om vilka träd- och busksorter som förekommer. Genom att beskriva de gravvårdstyper som förekommer inom fältet kan det sättas in i ett tidsmässigt sammanhang. Gravvårdarnas ålder och arkitektoniska utformning ger kunskap om hur fältet anlagts och förnyats. För att beskriva fältets värde på ett tidigt stadium och ge en möjlighet att sätta det i relation till andra gravfält, görs till sist en helhetsbedömning av fältets kulturhistoriska värde.

När inventeringen på kyrkogården är avslutad, redovisas varje fält i pärmar med en gravkarta över fältet, en inventeringsblankett, samt fotografier. Originalmaterialet förvaras på Göteborgs Stadsmuseum.

Selektiv gravinventering – metodbeskrivning

Efter kvartersinventeringen av alla fält på kyrkogårdarna gjordes ett urval av gravvårdar som skulle ingå i den selektiva gravinventeringen. För Örgryte nya kyrkogård beslöts att alla gravvårdar före 1900 skulle registreras enskilt. Det motiverades av att antalet gravvårdar från tiden fram till dess var förhållandevis få. För Tåns kyrkogård beslöts att alla gravar före 1920 skulle registreras. Dessutom har följande kriterier varit avgörande för enskild registrering:

- alla gravvårdar med järndetaljer
- gravvårdar med speciell konstnärlig utformning
- gravvårdar med tidstypisk utformning
- gravplatser med buxbomshäck eller sedumtäckt yta
- gravplatser av person- och stadshistoriskt intresse

Selektiv gravinventering innebär i detta fall en dokumentation med beskrivning enligt inventeringsblankett (se bilaga III) samt skiss och fotografering. Originalmaterialet förvaras vid Göteborgs Stadsmuseum.

Fotografering

Kyrkogården som helhet har dokumenterats i översiktsbilder av gångstråk, vegetation, karaktär m m, samt detaljfotografier av bl a omgärdning, entréer och bebyggelse för att illustrera beskrivningen. Varje fält har fotograferats översiktligt i anslutning till kvartersinventeringen för att gestalta fältets karaktärsdrag.

Varje selektiv gravinventeringsblankett har kompletterats med ett eller flera fotografier.

Fotograferingen har utförts med svartvit film. Varje fotokopia har ett negativnummer och är monterad i anslutning till respektive inventeringsblankett. Negativen förvaras på Göteborgs Stadsmuseum.

Blanketter

I arbetet med inventeringen av Örgryte nya och Tåns kyrkogårdar har tre olika blanketter använts och dessa beskrivs nedan.

1. "Kulturhistorisk inventering av kyrkogårdar", behandlar kyrkogården som helhet. Blanketten innehåller uppgifter om anläggningsår, utvidgningar, förändringar och byggnader, samt en beskrivning, där uppgifter om omgärdning, vegetation, gångsystem och nutida prägel ingår. Den innehåller även en kulturhistorisk bedömning av kyrkogården. (*se bilaga I*).
2. "Kulturhistorisk inventering av kyrkogårdar – Kvartersinventering" är skapad för att ge möjlighet att beskriva ett fälts egenskaper översiktligt i fält. På blanketten antecknas under rubriken "Beskrivning" fältets omgivning samt eventuell omgärdning och ingångar till fältet. Vegetation t ex i form av allé eller häckar beskrivs. Under rubrikerna "Nutida prägel" och "Gravvårdstyper" beskrivs fältets karakteristik och gravvårdstyperna inom fältet. Därefter, under rubriken "Genomgående material" beskrivs gravvårdarnas material och om det förekommer sedumtäckta ytor eller buxbomshäckar. Blanketten innehåller också utrymme för beskrivning av eventuella byggnader och fornlämningar. Till sist utförs en första kulturhistorisk bedömning som ligger som underlag för bevarandeprogrammets utformning. (*se bilaga II*).
3. "Kulturhistorisk inventering av kyrkogårdar – Gravanordningar", är mer detaljerad än ovan beskrivna blanketter. Den innehåller information om varje enskild gravplats och ger uppgifter om gravplatsens omgärdning och yta, om gravvårdarna är liggande eller stående samt vilket material de är gjorda av. Dessa uppgifter följs av en beskrivning av gravplatsen och gravvården, där inskriptionen beskrivs. Skador som finns på gravvård och stenram redovisas. Varje blankett har försetts med skisser av gravplatsen, gjorda i fält. Blanketten har också utrymme för en kulturhistorisk bedömning som ska fungera som riktlinje inför eventuella kommande förändringar av gravplatsen. (*se bilaga III*).

Arkiv

Inventeringen föregicks av arkivsökning. Följande arkiv har använts:

- Antikvariskt Topografiskt Arkiv (ATA) i Stockholm
- Länsstyrelsen i Göteborgs och Bohus län, Kulturmiljöenhetens arkiv
- Stadsarkivet i Göteborg
- Göteborgs stadsbyggnads kontors arkiv
- Göteborgs Kyrkoförvaltnings centralarkiv
- Göteborgs Kyrkogårdsförvaltning
- Örgryte församlings arkiv

Litteratur

”Kyrkogårdens gröna kulturarv” utgiven av institutionen för landskapsplanering vid Sveriges Lantbruksuniversitet, 1992 har varit till stor hjälp för förståelsen av kyrkogårdens vegetationshistoria. Boken behandlar kyrkogårdens vegetation ur ett kulturhistoriskt perspektiv. Kapitlet ”Från beteshage till trädgård – kyrkogårdens historia” av Kjell Lundqvist redogör på ett tydligt och intressant sätt för den tämligen utforskade historiken som rör vegetation på våra kyrkogårdar genom tiderna.

Bland den litteratur som behandlar kyrkogårdar ur ett kulturhistoriskt perspektiv kan ”Kyrkogårdskonst” från 1919 av Ambrosiani och Wadsjö nämnas. ”Kyrkogårdens form och miljö” tar upp aktuella planeringsfrågor och har Riksantikvarieämbetet som en av utgivarna. Vidare har tidigare inventeringar av kyrkogårdar i bl a Jönköpings och Älvsborgs län studerats.

Örgryteområdets historia har beskrivits bl a i minnesboken ”Örgryte genom tiderna”. En tidigare rapport i serien inventering av Göteborgs kyrkogårdar behandlar Örgryte gamla kyrkogård och omfattar även områdets lokala historia. Övrig litteratur som använts i ämnet är t ex Lars Brink ”Lek och allvar i Lunden” samt ”Överåsgatan” av Karl – Henrik Petersson. I ”Örgryte kyrkobyggnads handlingar” har protokoll från byggnadskommittén sammanställts. Materialet har delvis legat till grund för beskrivningen av Örgryte nya kyrkas historia.

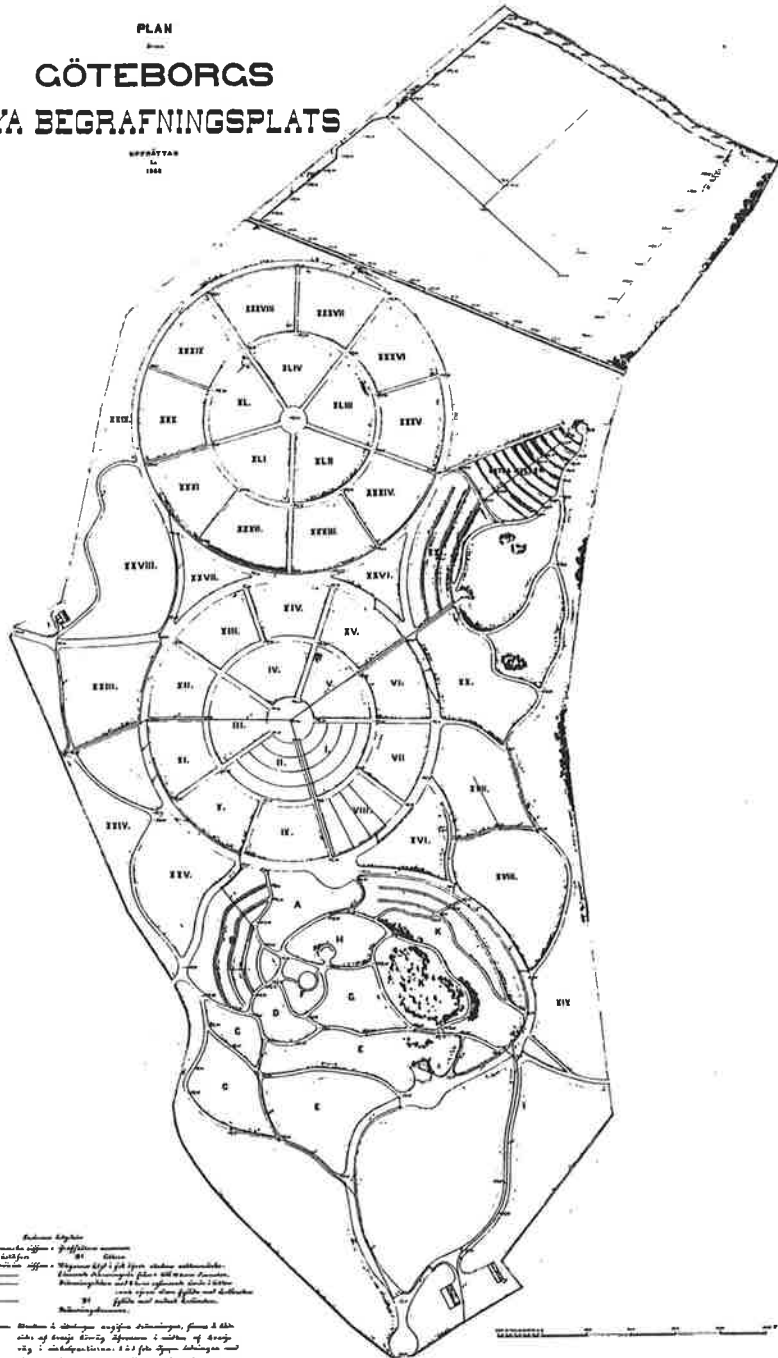
I ett antal tidningsartiklar från 1900-talets början fram till idag behandlas bl a Örgryte kyrka.

Tidigare undersökningar

I början av 1980-talet gjordes en översiktlig inventering av Örgryte nya och Tåns kyrkogårdar. De ingick i forskningsprojektet ”Begravningsplatskulturen i Göteborgs och Bohus län – en kartläggning”. Projektet genomfördes under 1979–1981 av ABAKO Arkitektkontor AB, med stöd från Statens råd för byggnadsforskning. Inventeringen innehåller en kortfattad beskrivning av begravningsstraditioner och religiositet i Väst-sverige, samt praktisk information om kyrkogårdarna. Därefter en översiktlig beskrivning av kyrkogårdarna med tillhörande gravkartor där träd och annan vegetation är markerade, samt fotokartor med tillhörande fotoprotokoll. Delar av originalmaterialet finns idag på Länsstyrelsens kulturmiljöenhet, KME, i Göteborg.

PLAN
 ÖFVER
GÖTEBORGS
NYA BEGRAFNINGSPLATS

UPPRÄTTAD
 ÅR
 1888



Swedish text describing the plan's details and scale.

Östra kyrkogården i Göteborg är ett exempel på den uppmjukning av de strikta kyrkogårdsidealerna som skedde i slutet av 1800-talet. Plan över Östra kyrkogården i Göteborg upprättad 1888. (Kyrkonämndens centralarkiv)

Östra kyrkogården i Göteborg är ett exempel på den uppmjukning av de strikta kyrkogårdsidealerna som skedde i slutet av 1800-talet. Plan över Östra kyrkogården i Göteborg upprättad 1888. (Kyrkonämndens centralarkiv)

Historisk översikt beträffande begravningsskicket i Sverige

Kyrkogårdar

Det kristna begravningsskicket samt kyrkogårdarnas uppkomst och utseende har under historiens gång förändrats. Faktorer som påverkat kyrkogårdarnas utveckling har bl a varit hälso- och hygienaspekter, myndighetsförordningar, lokala traditioner, kyrkans lära, trädgårdsideal och ekonomi.¹

Det är under tidig medeltid som våra första kristna begravningsplatser anläggs i Sverige. De medeltida kyrkorna byggdes ofta med en tillhörande liten kyrkogård som delades in efter byarna i socknen.² Denna tradition har levt kvar i modern tid, i form av familjegravar.³ De första kyrkorna var ibland befästa och sedan behovet försvann har traditionen levt kvar i en liknande form, nämligen kyrkogårdsmuren och entrén.⁴ På äldre kyrkogårdar fanns vanligen flera entréer. Dessa kunde benämnas efter sin traditionella användning; ”likporten” ”prästgårdsgrinden”, etc.

På kyrkogårdarna har genom tiderna olika slags byggnader förekommit. Klockstaplar placerades om möjligt på en kulle bredvid kyrkan för att ljudet skulle nå så långt som möjligt. Lokala variationer i utseende och material utvecklades. Det var vanligt att under medeltiden och tiden därefter uppföra en sk tiondelada, eftersom kyrkan fick tionden av böndernas spannmål, som skulle förvaras någonstans. Byggnaderna var inte speciellt påkostade och uppfördes i lokala byggnadsmaterial såsom t ex tegel eller i de skogsrika trakterna i Sverige, av timmer. Med föreställningen om en individuell uppståndelse var det nödvändigt att uppsamla och tillvarata de ben som vid nya grävningar kom i dagen på kyrkogården. Till detta ändamål uppfördes benhus, vilka har störst utbredning i de södra delarna av Skandinavien.

Kyrkogården fungerade under lång tid både som område för kyrkliga ceremonier och som samlingsplats för handel. Det var vanligt att kungligheter och högadel begravdes inne i kyrkobyggnaderna.⁵ Under senmedeltiden fick adeln samt kyrkans välgörare möjlighet till gravplats i kyrkorna. Övriga församlingsbor begravdes i området kring kyrkan. De gravsattes i sk varv, dvs mycket tätt, där den enskilda gravplatsen markerades med en kulle eller ett träkors.

Den medeltida kyrkogården var endast gräsbevuxen och utan några planteringar. I vissa fall förekom det en trädkrans runt begravningsplatsen, men vanligen återfanns träden utanför kyrkogårdsmuren. Det var genom de medeltida klostren som trädgårdskonsten i Sverige utvecklades. Klostren introducerade växter, exempelvis buxbom och påverkade genom sina trädgårdar med stor sannolikhet de omkringliggande kyrkogårdarna. Efter

¹ Bucht, s. 12

² Wadsjö/Ambrosiani s. 11–21

³ Ibid s. 45

⁴ Ibid s. 11–21

⁵ Bucht s. 12–18, 100

reformationen följde influenser från de lokala herrgårdarnas planteringar till våra kyrkogårdar.

På 1600-talets kyrkogårdar rådde ännu i stort sett medeltida förhållanden. Kyrkorummet utgjorde fortfarande platsen för de förnämas gravar. Under denna tid betade djuren på kyrkogårdarna. Det ingick i klockarens löneförmåner att få gräsbete för kreatur (detta privilegium fanns kvar till år 1819). År 1554 sände Gustav Vasa ut ett förmaningsbrev i Sverige. Där stegades att gravplatserna inte fick förorenas av djur och att gravarna skulle hållas och bevaras på ett kristligt sätt. Brevet fick ingen större genomslagskraft, troligen mycket på grund av att klockarprivilegierna fortfarande levde kvar. Under 1600-talets slut övertog staten kyrkans plikter och rättigheter som en följd av reformationen.

Trettioåriga kriget medförde internationella kontakter med Tyskland och sedan Frankrike, som med tiden influerade den svenska trädgårdskonsten och även de svenska kyrkogårdarna.⁶ I slotts- och herrgårdsparker började under 1600-talet alléer av inhemska träd att planteras, och under senbarocken introducerades den idag i parker och på kyrkogårdar så vanliga parklinden.⁷ Många av de vanligaste växtmaterialen på kyrkogårdarna så som bok, idegran, liguster och måbär växer naturligt över hela Europa, och gick troligen vägen över godsens parkanläggningar till kyrkogårdarnas planteringar. Mot slutet av 1600-talet började trädplanteringar på kyrkogårdarna förekomma i form av lindar på jämnt avstånd runt hela kyrkogården.⁸

Fram till 1783 var det fortfarande vanligt med begravningar inne i själva kyrkobyggnaden, men upplysningens idéer resulterade det året i en kunglig förordning som förbjöd fortsatt försäljning av gravar inne i kyrkorna.⁹ Hygien hade blivit viktigare än tidigare och kyrkornas ohygieniska miljö skulle förändras. På 1790-talet skedde en stor befolkningsökning vilket ställde större krav på begravningsplatser än tidigare. För att undvika alltför ohälsosamma miljöer i stadens centrum, blev det allt vanligare att anlägga nya kyrkogårdar utanför staden. Redan tidigare hade man anlagt sådana kyrkogårdar, men dessa var oftast avsedda för farsotsoffer eller fattiga.

Under 1800-talet fick kyrkogårdskonsten ett genombrott. Gustav IV Adolf genomdrev en författning år 1805 som krävde ritningar för uppförandet av nya kyrkogårdar med rekommendation om trädplantering och striktare planer. År 1815 beslöt den svenska riksdagen att begravningar på kyrkogårdar i städer måste upphöra. Istället skulle nya begravningsplatser anläggas utanför städerna och byarna. Efter 1815 utvecklades kyrkogårdarna till arkitektoniska enheter. Gångar, plansystem och kvartersindelning efter symmetriska mönster blev allt mer vanligt. De nya kyrkogårdarna anlades i regel med alléer och regelbundna gravkvarter. Trädbeståndet skulle skänka begravningsplatsen en parkkaraktär, men även rena mark och luft. Den franska barockparken, även kallad fransk formträdgård, var med sin strikt symmetriska planläggning och formklippta vegetation, ofta en förebild för de nyanlagda kyrkogårdarna.¹⁰

⁶ Bucht s. 18

⁷ Ibid s. 19–20, 100

⁸ Wadsjö/Ambrosiani s. 47

⁹ Bucht s. 20–28

¹⁰ Svalin s. 10

Flertalet kyrkogårdar försågs med bisättningskapell.¹¹ Kyrkogårdarnas mest framträdande platser såldes som familjegravar till det övre samhällsskiktet. Gravkonsten utvecklades alltmer, innehållande olika konststilar, stenhuggartraditioner och järnindustrins gjutna järnkors, kedjor och staket, men fortfarande under första hälften av 1800-talet begravdes stora delar av allmänheten i varv med gravkullar och/eller träkors.

Den sk kyrkogårdsparken utvecklades och mot slutet av 1800-talet mjukades de stränga franska idealen upp av influenser ifrån England.¹² Parker och kyrkogårdar anlades och omformades med oregelbundet slingrande stråk, prunkande grönska och friare planteringar. Vid sekelskiftet utvecklades parallellt med kyrkogårdsparken också skogs-kyrkogården.¹³ Den var i första hand influerad från Tysklands parkkyrkogårdar och antog en än mer fri och oregelbunden karaktär.

1900-talets början kan kännetecknas av en utveckling av det sena 1800-talets kyrkogårdstyp. Det är först vid mellankrigstiden som en mer industriell tillverkning slår igenom när det gäller gravvårdar av sten. Efterkrigstiden kännetecknas av en accelererad massproduktion av gravvårdar och strängare utformningsbestämmelser som bl a har lett till att den variationsrikedom som tidigare var vanlig till stora delar försvann.

Gravvårdstyper¹⁴

(1) De tidigaste kristna gravmonumenten som återfinns på svenska kyrkogårdar är sk tumbor i kalksten. Formen kan härledas tillbaka till medeltiden då tumbor i olika utformning, ofta med gavlar högre än hällen, började förekomma. Typen har levt kvar ända in på 1800-talet med en nedgång under den period då gravsättning inne i kyrkorna var vanligt bland högre stånd. Formen togs upp igen på 1600-talet med rikt ornamenterade hållar. De yngre tumborna av detta slag är vanligen mer sparsamt dekorerade än de äldre, endast med en lågerhuggen fris runt den något förhöjda inskriptionsytan.¹⁵

(2) Parallellt med hållar har gravkullar och vårdar av sten och trä förekommit. Den döde fördes till graven i kistan eller på en bår och gravlades nere i graven. Under 1600-talet började dödsbrädorna att ställas upp på kyrkogården, ofta på den dödes grav. Den dödes initialer ristades eller målades på brädan för att så småningom komma att innefatta hela namnet, dödsår och ibland bibelspråk eller annan dekoration. Även enkla träkors har förekommit på gravplatserna. På grund av den korta beständighet som trä har, finns ytterst få trävårdar kvar i Sverige som helhet. Ritningar och fotografier visar dock dödsbrädornas utsmyckning och form under tidigt 1800-tal.¹⁶

¹¹ Bucht s. 28

¹² Svalin s. 10

¹³ Bucht s. 26–34

¹⁴ Siffrorna i texten hänvisar till illustrationen på s. 12

¹⁵ Wadsjö/Ambrosiani s. 72

¹⁶ Wadsjö/Ambrosiani s. 30 ff



Exempel på gravvårdar från olika tidsperioder hämtade från Göteborgs kyrkogårdar. Siffrorna i anslutning till gravvårdarna hänvisar till avsnittet "Gravvårdstyper".

Fram till mitten av 1800-talet tillverkade stenhuggarna i Sverige hantverksmässigt det relativt lilla antalet gravvårdar som behövdes, då det stora antalet vårdar var av trä.¹⁷ (3) Stenvårdarna från denna tidsperiod påminner i sin utformning till stor del om trävårdarna. Exempel på denna gravvårdstyp, utgörs av stående, sparsamt dekorerade och ofta tunna gravvårdar av röd eller grå kalksten.¹⁸

Från 1850-talet fram till 1890-talet växte stenindustrin i Sverige och en stor variationsrikedom beträffande gravvårdstyper och material utvecklades. Maskinell tillverkning av gravvårdar blev vanligt förekommande och kataloger över gravvårdstyper började ges ut under denna period.¹⁹

(4) Exempel på gravvårdar från perioden är marmorkors på postament av granit eller sandsten, samt obearbetade stenar med infälld marmorplatta. (5) Den obeliskformade gravvården på massiv sockel var också en vanlig typ. Formen var förknippad med status, vilket uttrycktes genom att ju högre gravstenen utformades, desto ”finare” var personen.²⁰ Stenarna omgärdades ofta av en stenram, såväl med som utan järnstaket. (6) Ytterligare vanliga gravvårdar från denna tid är låga eller höga stående vårdar i granit med grovhuggna sidor och slät, blankpolerad framsida.

I samband med att gravkonsten på kyrkogårdarna utvecklades kom även planteringar i anslutning till gravanordningen. Buxbomshäckar runt gravplatserna var länge en vanlig företeelse på kyrkogården. Dessutom kläddes ofta gravkullarna av sedum.

(7) Under 1800-talet andra hälft blev gjutjärn ett mycket populärt material. En vanlig typ i detta sammanhang är gravvårdar i form av ett järnstaket på sten- eller järnram. På ena sidan hängdes en inskriptionsplatta. Inskriptionsplattan kunde föreställa en pergamentsrulle, eller var enklare utformad i rektangulär form. Gjutjärnsstaket på sten- eller järnram förekom också i kombination med en stående hög sten av granit. Staketen varierade i höjd och utformning. (8) Gjutjärnsvårdar som skiljer sig från de ovan beskrivna var järnkors och ett fåtal ovanliga järnvårdar av annan typ t ex hela hållar eller kistor. De fanns både järnkors med enklare dekoration och sådana med en mycket välgjord dekorativ yta. Samtidigt med järnstaketen har även trästaket förekommit.²¹ Gjutjärnsvårdarna var i allmänhet målade svarta, i vissa fall med förgylld inskription och/eller försilvrade detaljer, men även grå och grön färg förekom. Gravvårdar av trä och järn förekommer knappast efter 1920-talet.

Efter sekelskiftet 1900 var fortfarande de höga, svarta och polerade obeliskerna med avfasad avslutning en vanlig gravvårdstyp. Sida vid sida stod även mycket höga gravstenarna med grovhuggna sidor och lägre kraftiga vårdar, vanligtvis i ljus granit, med sten och ram bearbetade till en form.

I Sverige började utvecklingen inom gravkonsten att få en förändrad inriktning i början av 1920-talet.²² År 1919 kom boken ”Kyrkogårdskonst” av kulturhistorikerna Wadsjö

¹⁷ Stämberg s. 15

¹⁸ Wadsjö/Ambrosiani s. 63

¹⁹ Stämberg s. 15

²⁰ Wadsjö s. 67

²¹ Lindgren

²² Stämberg s. 15

och Ambrosiani, med en kritisk syn på gravkonstens utveckling från sent 1800-tal fram till 1920-talet. Samfundet för Hembygdsvård ordnade år 1928 en utställning med gravvårdar, ritade av den tidens mest framstående arkitekter. I samband med utställningen gavs boken "Gravkonst" ut, med förslag och anvisningar för kyrkogårdar och vårdars utformning. Även på Stockholmsutställningen 1930 fanns en separat avdelning med gravstenar i funktionalistisk stil. Debatten var livlig. Gravstensformerna blev renare, både i materialbearbetning och utformning. Enklare typsnitt och lägre höjdmått blev en av följderna.

Två olika typer kan urskiljas under perioden. (9) Den ena är lägre och bredare än sekelskiftes-stenarna. De har ofta en slät eller grovhuggen stående sten i enhet med stenramen. Vanliga dekorationer är stenkulor, urnor för blommor, formgivna, ofta avfasade stenramar m m. (10) Den något senare typen representeras av ett striktare formspråk med starkt klassicerande prägel. Formspråket är enkelt och ytorna släta. De stående gravvårdarna är ofta kvadratiska eller rektangulära. Viss stenhuggarkonst förekommer i form av bladrankor, facklor, urnor och andra klassicerande symboler.

(11) Efter andra världskriget utvecklades en ny gravvårdstyp.²³ Den karakteriseras av låga breda gravvårdar, vanligtvis i granit och med enkla relativt smäckra stenramar av samma material. Genom restriktioner beträffande nyproducerade gravvårdars höjdmått från kyrkogårdsförvaltarnas sida, kom gravvårdskatalogerna från denna tidsperiod att fyllas av varianter på den låga breda gravvårdstypen. Detta resulterade i sin tur i att de flesta gravstenar som uppfördes under efterkrigstiden fick en likriktad utformning. Antalet urngravar ökade och gravstenarna minskade i storlek. En annan orsak till gravstenarnas homogena utseende var att stenindustrin fick det svårt efter kriget och utrymmet för konstnärlig utveckling begränsades kraftigt.

Gravvårdarna från perioden 1955–60 liknar gravvårdarna från den föregående tidsperioden på många sätt, men 1960–70-talsstenarna har en mer förenklad form och typografi. Gravvårdarna är i de allra flesta fall utförda av granit i alla färger, polerade eller ej och eventuellt med någon mindre symbol eller bild som utsmyckning. Under 1970-talet anlades även urnfält.

(12) De gravvårdar som representerar 1980- till 1990-tal visar en personligare utformning av gravvården än tidigare efterkrigsdecennier. Ett rikare och personligare formspråk blir allt vanligare. De tidigare strikta reglemente under 1950- till 70-talet för utformningen av gravstenar, har mjukats upp och ger därmed utrymme för mer personlig utformning av vårdarna.

²³ Ibid s. 17

Historik – Örgryte nya och Tåns kyrkogårdar

Örgryte

Örgryte har varit bebott under mycket lång tid. Området har en betydligt äldre historia än staden Göteborg som grundades 1621. Örgryte var under medeltiden en jordbruksbygd som i huvudsak löd under kyrkan eller ståndpersoner, men brukades av bönder och torpare. Gårdarna, bl a Bö, Örgryte Stom, Underås, Lunden och Gårda, bildade tillsammans ett byalag med byordning från 1743.

Namnet Örgrytes ursprung har länge debatterats och diskuterats. En av tolkningarna är gjord efter Örgrytes första förekomst i skriftliga källor 1498 då området benämndes Örgrythe. Namnet är sammansatt av ör=sandig terräng (vid vatten) och gryta=stenig mark, d v s ”den invid sand belägna steniga terrängen”.²⁴

Om gårdarna i Örgryte under medeltiden finns få uppgifter. Det gamla gårdsnamnet Krokslätt omnämns som kyrkgods i ett inventarium upprättat av Skara domprosteri i slutet av 1300-talet.²⁵

Norr om Örgryte gamla kyrka gick landsvägen redan på 1600-talet. Den fick namnet Danska vägen efter sin betydelse som trafikstråk för norrmän och danskar. Göteborgs stad var vid denna tid omgiven av ett skyddsområde inom vilket främlingar inte fick vistas.²⁶ Redberg eller Danska gästgivaregården fanns redan 1671 för de förbipasserandes behov.

Från Örgryte omnämns flera gårdar på 1500-talet, varav en frälsebonde omnämns som ”Oluff i Lunden” år 1550. År 1606 omnämns ett hemman i Lunden och ett i Krokslätt. Gårdarna i Skår förblev skattegårdar. I slutet på 1600-talet var den rike göteborgske handelsmannen Johan von Minden jordägare i Östra Skår.²⁷

Lunden var sätesgård under Hogenskild Bjelke, men indrogs efter hans avrättning och synes under 1600-talet ha legat under Nääs. Gården Lunden utsattes tidigt för markspekulation och genomgick en mängd ägarbyten från och med 1757, då en Sven Wennergren var ägare till gården. År 1874 köpte handlaren och den f d skraddargesällen Linus Strömsten hela gården. Han avstyckade tomter på sin mark för försäljning. Området var beläget på sluttningen nedanför Liedstrands berg och fick namnet Tjörbostaden efter en av tombyggarna, tjörnbon August Kristensson.²⁸ Ytterligare mark avstyckades sedan väster om Danska vägen på Ranberget. James Dicksson på Överås köpte bl a mark av Kristensson där granskog planterades. Tjörbostadens ursprungliga bebyggelse revs i samband med sanering av Lundenområdet på 1950-talet.

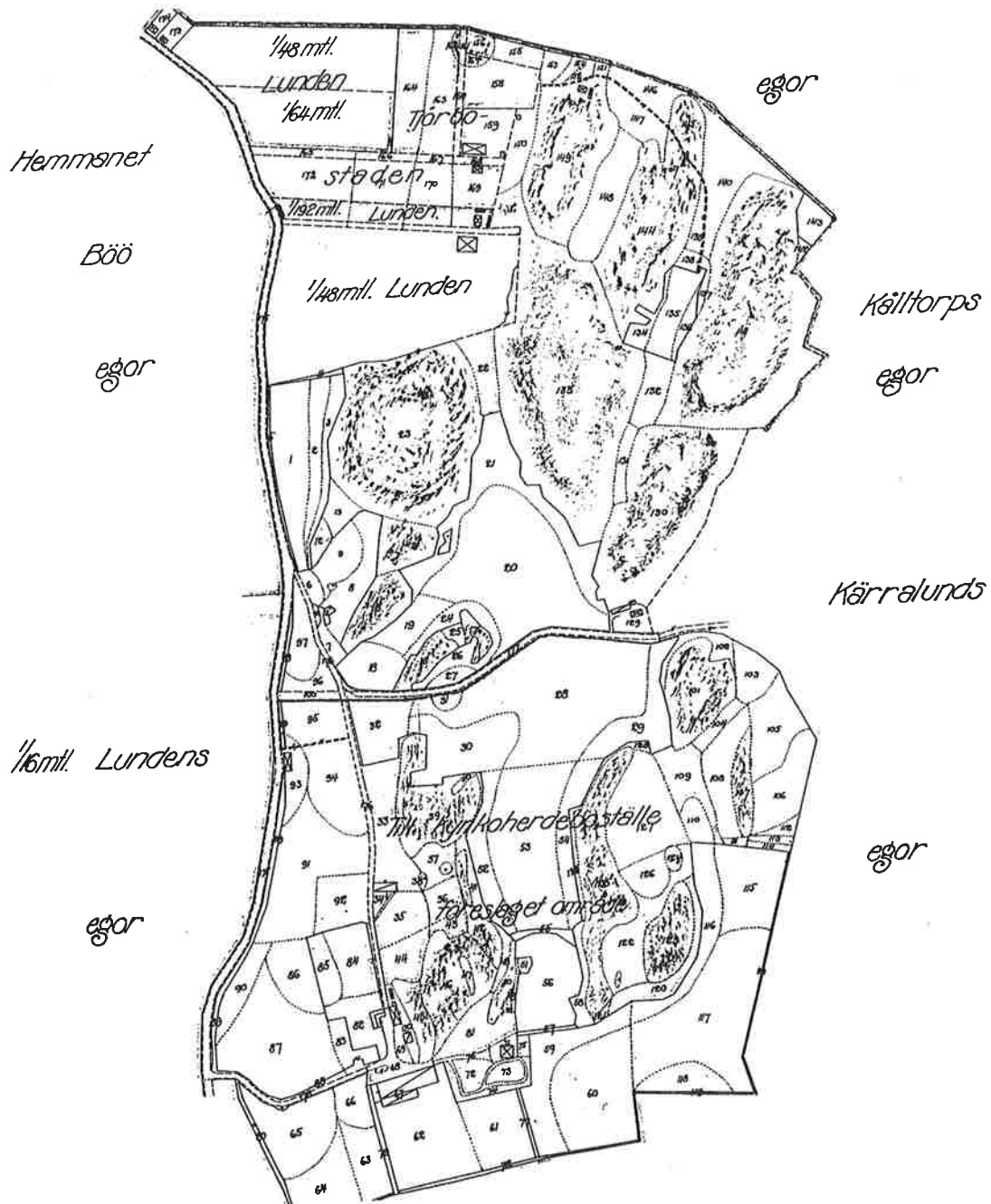
²⁴ Örgryte gamla kyrkogård, rapport 5 s. 11

²⁵ Örgryte genom tiderna s. 7

²⁶ Örgryte gamla kyrkogård s. 11

²⁷ Örgryte genom tiderna s. 28

²⁸ Brink s. 8



Karta över "egorna jemte torfmossarne till 5/14 mantal Lunden" upprättad år 1883 av A.A Rönnbäck. Avritad 1922 av överlantmätare Svanbom och fastställd 1901. (Stadsbyggnadskontoret)

Omkring sekelskiftet blev Lunden ett municipalsamhälle som med sina 5 000 invånare då var ett av landets största. Då Örgryte kommun 1922 inkorporerades med Göteborgs stad skedde flera förändringar i Lunden. Liedstrands berg väster om Danska vägen bebyggdes och gatorna dränerades med hjälp av nödhjälpsarbete, s k AK-arbeten. På Ranängsbergens sluttningar hade tidigare legat ett stenhuggeri. Området bebyggdes senare med landshövdingehus.²⁹

Majoriteten av Lundens invånare var kommunalt eller statligt anställda. I området fanns flera barnrikehus. Som en kontrast till Lunden växte villasamhället Överås fram under 1930-talet. Lunden kom att under 1930-talet i stor utsträckning att exploateras och bebyggas med bostäder. Den tidigare ägostrukturen upplöstes och bostäderna kom succesivt att ägas av ett fåtal större bostadsbolag.³⁰

Byggandet av Örgryte trädgårdsstad initierades 1920 av arkitekt Nils Olsson. Han inköpte en yta av 5/32 mantal Överås. Förslaget till stadsplan för Böö och Lunden upprättades 1923 av den dåvarande stadsarkitekten Albert Lilienberg. I området uppfördes några av stadens största och mest påkostade villor för sin tid. Husen var individuellt utformade och integrerade med den tillhörande trädgården.³¹

Örgryte församling

Västergötlands gränser hade omkring mitten av 1200-talet nått fram till Kattegatt. Örgryte hörde vid denna tid till "utlandets prosteri" d v s de yttersta landområdena i väster lydande under Skara stift. I detta prosteri ingick häradena Örgryte, Sävedal, Vättle och Hising.

År 1621 grundades det nya Göteborg. Då blev Örgryte jämte Hospitalsförsamlingen annex till Gustavi domkyrkoförsamling i Göteborg. Efter år 1712 skildes Örgryte från Gustavi församling och förenades med Hospitalsförsamlingen till ett pastorat. Församlingen omfattade förutom Örgryte socken hela det område på södra sidan av Göta älv som inte tillhörde Göteborgs stad. Mindre församlingar hade tidigare avsköts från Örgryte. Eklanda by lösgjordes 1621, Majorna med Älvsborgs Kungsladugårds ägor 1869 samt Landala, Gibraltar liksom hemmanen Änggården och Kålltorp 1833.³²

År 1939 fullföljdes kommunsammanslagningen från år 1922 genom att Örgryte församling införlivades med Göteborgs kyrkliga samfällighet. Örgryte hade då varit en självständig församling sedan 1712. Större delen av nuvarande Göteborg ligger på mark som tidigare tillhört Örgryte församling.³³

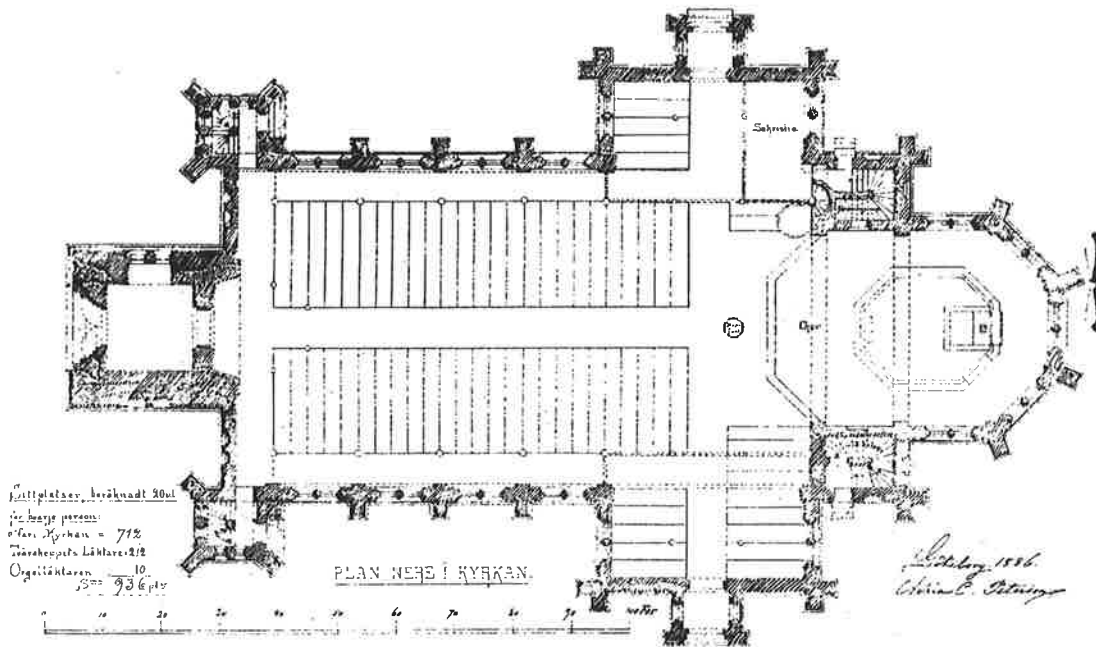
²⁹ Brink s. 10

³⁰ Brink s. 8–12

³¹ Pettersson s. 26

³² Örgryte kyrkogård s. 15 och Stenström 1986

³³ K-Nytt nr 4/95



Plan över Örgryte nya kyrka upprättad 1896 av Adrian Christin Petersson.
(Örgryte nya kyrka s. 4)

Örgryte nya kyrka

Industrialismens genombrott i slutet av 1800-talet medförde bl a framväxandet av nya samhällsklasser och många flyttade från landet till staden. 1883 hade Örgryte ca 7 000 församlingsbor. Behovet av en ny och större kyrka blev alltmer akut. Flera förmögna Örgrytebor kontaktades för eventuella donationer till kyrkobygget. Villkoren var att kyrkan skulle inrymma minst 1 000 personer och att den skulle uppföras i tegel. Man diskuterade länge kyrkans placering. Två tilltänkta platser låg i närheten av den gamla kyrkan på hemmanet Underås ägor. Dåliga grundförhållanden i området skulle kräva omfattande pålningsarbeten vilket medförde att man slutligen bestämde sig för Svalebberget på hemmanet Bös ägor.³⁴ Platsen vid Bö ansågs dock mindre lämplig då den låg belägen långt i norr och något avsidet från de tätast bebyggda delarna av församlingen.³⁵ Kyrkan invigdes den 6 juli 1890. *"I en af de fagraste trakterna af stadens omedelbara*

³⁴ Örgryte nya kyrka

³⁵ Åberg s. 2

omnäjd har nu i dessa dagar fullbordats i Örgryte ett tämpel, hvar till motstycke – innan Oscar Fredrikskyrkan blifvit värklighet – icke finnes inom Göteborgs hank och stör.”³⁶

Då Örgryte nya kyrka invigdes låg den i en lantförsamling. Äldre bildmaterial från 1890-talet visar att kyrkan omges av åkerarealer. Bebyggelsen invid kyrkan utgörs av Örgryte prästgård, Bööskolan samt Överås trädgårdsmästeri.

Örgryte nya kyrka tillhör den stora grupp av kyrkor som under 1800-talets sista decennier ritades av en grupp arkitekter inom Kungl. Överintendentensämbetet (sedermera Kungliga Byggnadsstyrelsen), vilken med vissa personliga variationer följde Helgo Zettervalls idéer. Arkitekten Adrian Peterson som anlätades för kyrkobyggnadsuppdraget var en av dem. Som byggmästare anlätades F O Petterson.

Kyrkan är uppförd i nygotisk stil med tegel från Börringe i Skåne. Det är en korskyrka med öppen takstol och välvt femsidigt kor. Kyrkan har genomgått flera renoveringar. Särskilt genomgripande var 1937 års renovering under arkitekt Axel Forsséns ledning, då bl a predikostolen flyttades. Två kyrkklockor från 1889 skänktes av bryggeriägaren J W Lyckholm.³⁷ Ornamentsmålaren Carl Reinhold Callmander utförde glasmålningarna i kyrkans korfönster med motiv från nya testamentet. Orgeln byggdes av orgelfabrikören S Molander. Altarskåpet är utfört av Thor Fagerkvist och ersatte det ursprungliga på 1950-talet. Den ursprungliga altaruppsatsen utfördes av bildhuggaren och skulptören Carl Johan Dyfverman.³⁸

En renoveringen av kyrkan genomfördes 1974 under ledning av arkitekt John Eliasson från Göteborg.

Den tidigare läktarorgeln var kyrkans tredje och uppfördes 1939 av Anders Mårtenssons orgelfabrik i Lund. Kororgeln är från 1972 och uppställdes av Stig Magnussons orgelbyggeri i Göteborg.³⁹

Örgryte församlings kyrkoråd beslöt vid ett sammanträde att låta fastighetsnämnden låta utföra förhöjning av barriärer på sidoläktarna och huvudläktaren i kyrkan samt räcken vid fönster på huvudläktaren enligt bilagda ritningar från Erséus, Frenning och Sjögren Arkitekter AB.⁴⁰ Renoveringsåtgärderna bestod huvudsakligen av en utvändig renovering samt diverse underhållsåtgärder invändigt avseende putslagning och målningsbättring.

Kopparplåten på kyrktornet byttes och tegelfogarna omfogades. Renoveringen av kyrkan genomfördes efter ett avtal mellan Göteborgs universitet, Örgryte församling och Fastighetsnämnden i Göteborgs kyrkliga samfällighet. En del av ombyggnadsåtgärderna suftade till att skapa akustiska förutsättningar för den barockorgel som planerades att byggas i kyrkan. Man önskade i samband med detta att återföra den interiöra försättningen och den dekor som ursprungligen fanns i kyrkan.⁴¹

³⁶ Göteborgs Handels- och Sjöfartstidning 25/6 1890.

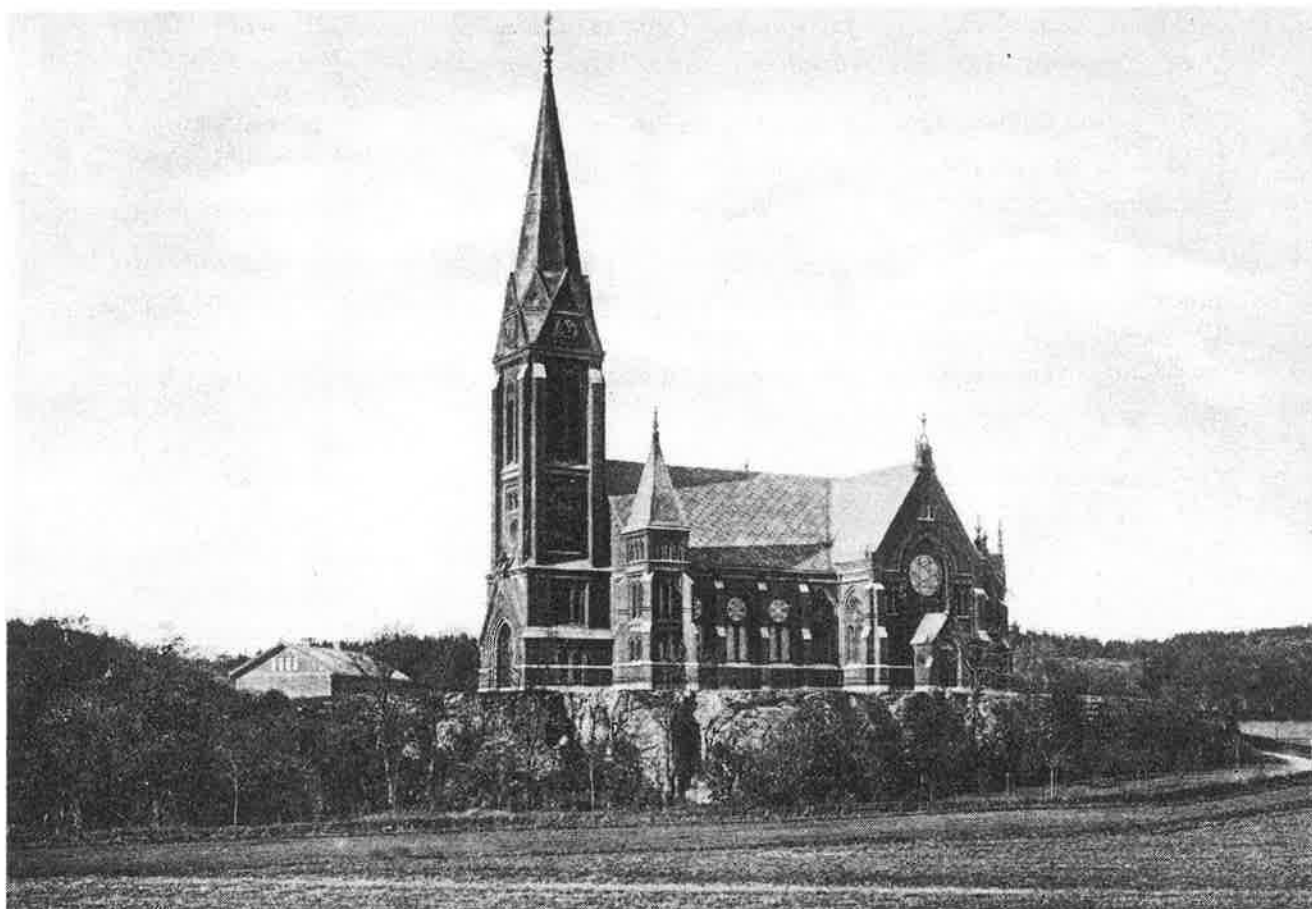
³⁷ Örgryte nya kyrka

³⁸ Örgryte nya kyrka

³⁹ Örgryte nya kyrka

⁴⁰ Göteborgs Kyrkoförvaltnings arkiv: dnr 90/KN 243

⁴¹ Ibid



Örgryte nya kyrka. (ATA, repro)

Örgryte nya kyrkogård

I samband med kyrkorådets sammanträde den 15 november 1887 konstaterades nödvändigheten av att anskaffa ny begravningsplats för församlingen då begravningsplatsen invid Örgryte gamla kyrka i det närmaste var fullbelagd. Ordföranden hade låtit undersöka, kartlägga och upprätta förslagsritning på det område av hemmanet Lunden som tillhörde församlingen. Det tilltänkta området låg mellan Kärralundsvägen mellan Dicksonska stiftelsens hus och torpet Höjentorp.⁴²

F d begravningskapell och bisättningsbyggnad

På kyrkogården har tidigare funnits begravningskapell och bisättningsbyggnad. Ritningar över kapellet upprättades av arkitekt G Ålander 1938 och visar en modernistisk

⁴² Örgryte församlings arkiv K III a 1

byggnad av relativt enkel karaktär. Göteborgs Kyrkoförvaltning ansökte 1981 om tillstånd för rivning av bisättningsbyggnaden och kapell, vilket beviljades av länsstyrelsen. Byggnaden bedömdes vara i så dåligt skick att en upprustning beräknades bli mycket dyrbar. På kyrkogården fanns heller ej längre behov av ett bisättningsrum. Länsstyrelsen påpekade dock att begravningskappellets monumentala avslutning av kyrkogårdens mittgång måste ersättas för att inte allén skulle få en snöplig avslutning. Kyrkogårdsförvaltningen föreslog en cirkulär plantering med blomrabatt och häck på platsen. En idéskiss utarbetades av Berggren & Skalle Arkitekter AB.⁴³

Yrkesgrupper och välkända personer

Äldre gravstenar speglar på ett tydligt sätt bygdens näringsfång under vissa perioder. Det var förr vanligt förekommande med yrkestitlar i inskriptionerna över den gravsatte. Sedan efterkrigstiden har det blivit allt ovanligare att ange yrkestiteln. I de fall titlar angivs är det ofta högstatusyrken som t ex doktor, direktör och professor. På Örgryte nya kyrkogård finns många olika yrkestitlar representerade, varav några numera inte längre existerar. Göteborgs närhet till havet återspeglas i yrken som sjökaptan och sjöingenjör. Flera personer har varit yrkesverksamma vid järnvägen som t ex tågmästare, järnvägstjänsteman, konduktör, bangårdsmästare, stationskarl och stationsinspektör. Många har varit verksamma inom skolväsendet som lärare, överlärare och rektor. Övriga representerade yrken är t ex verkmästare, byggnadssnickare, skomakaremästare, apotekare, nattvakt, färgmästare, syssloman och smidesmästare. På kyrkogården finns även ett par komministrar gravsatta.

Bland personer med betydelse för trakten kan nämnas följande personer begravda på Örgryte nya kyrkogård:

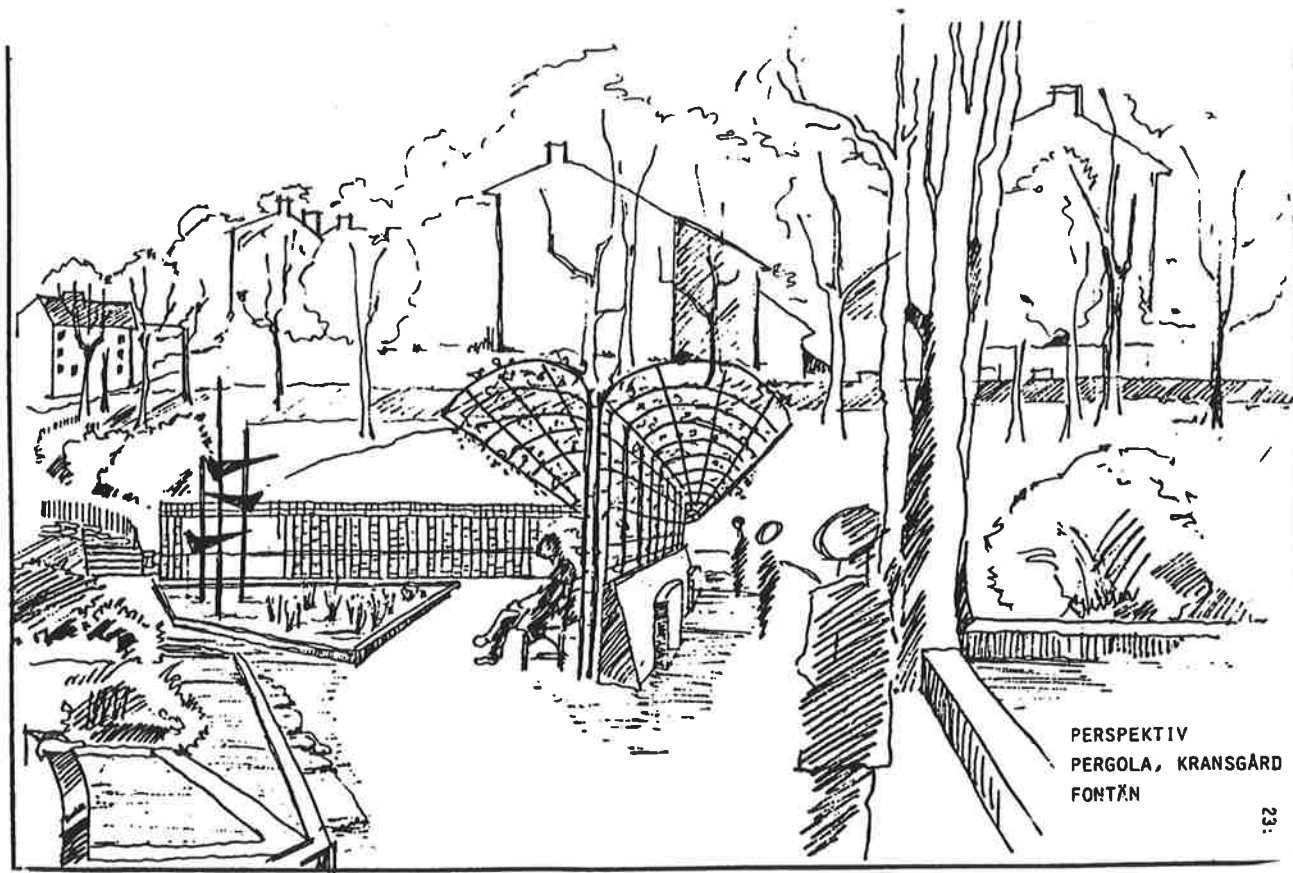
Wilhelm Friberg (1865–1932) startade ÖIS i Göteborg.⁴⁴ Han ligger begravd i kvarter 11, grav nummer 16.

Douglas Håge (1898–1959) var skådespelare och medverkade i ca 100 filmer. (Hans grav finns i kvarter 12 a nr 108.⁴⁵

⁴³ Kyrkoförvaltningens arkiv E IV:29

⁴⁴ Åstrand s. 50

⁴⁵ Åstrand s. 63



Förslag till plan för den f d kapellplatsen upprättad av Berggren & Skalle Arkitekter AB.
(Göteborgs Kyrkoförvaltnings arkiv)

Beskrivning – Örgryte nya kyrkogård

Omgärdning och entréer

Huvudentrén till kyrkogården ligger i den sydvästra delen. I den sydöstra delen finns en mindre ingång. Kyrkogården gränsar i söder till Kärralundsvägen. En mursträckning avgränsar kyrkogården som i denna del ligger högre än vägen. Kyrkogården ligger lågt och omges i väster, norr och delvis i öster av bergshöjder. I öster utgör ett nätstängsel kyrkogårdsomgärdning.

Kyrkogårdens planform och kvarterens karaktär

Kyrkogården är uppdelad i 16 kvarter fördelade på ett fåtal större kvarter och ett antal kvarter som är något mindre till ytan. Den äldsta delen utgörs av den plana mittdelen. Mindre utvidgningar har succesivt anordnats på slänterna i kyrkogårdens utkanter.

Kvarter 1 och 2 är lika stora till ytan. De har en väst-östlig sträckning som avsmalnar i väster. Gravarna ligger i raka rader och avdelas från varandra med rygghäckar, bl a tuja. Gravarna vänder sig mot en mittgång. Samtliga gravar har tillhörande stenram eller omges i enstaka fall av buxbomshäck. Några gravkullar är sedumtäckta. Gravstenarna har likartad höjd och bredd.

Kvarter 3 och 4 ligger på motstående sida av kyrkogårdens mittgång. Kvarteren är ungefär lika stora till ytan. De äldsta gravarna är från 1910-talet men kvarteren domineras av gravar från 1940-talet och framåt. Rygghäckar avdelar gravraderna från varandra i likhet med kvarter 1 och 2. Stenramarna är vanligen smala och polerade, men några lite äldre stenramar har försetts med stenklöt i hörnen. Gravstenarna är ofta låga och breda och underordnar sig häckarnas höjd. De äldsta gravarna finns i den östra delen i kvarter 4.

Kvarter 5 är uppdelat i två mindre delområden, varav området mot Kärralundsvägen är mycket långsmalt med endast en gravrad. Den andra delen ligger invid kyrkogårdens mittgång. Gravvårdarna är låga och breda i granit med undantag av en obeliskformad gravsten, några locktäckta gravar samt en gravsten i marmor. En järnbänk finns placerad inom kvarteret.

Kvarter 6 är liksom kvarter 5 uppdelat i två delområden. Den del som ligger belägen på kullen är mycket utmärkande för kyrkogården. Terrasseringen och planteringarna understryker topografin. Vegetationen har en rumsskapande funktion och avdelar olika gravstentyper från varandra. Övre delen av kullen inrymmer endast urngravar med gravvårdar i stående eller liggande format. Berget, som på sina ställen går i dagern, har på sina ställen använts som inskriptionsyta. Kullen utmärks av ett mausoleum uppfört i röd granit i nationalromantisk stil. En koppardörr på den södra gaveln inramas av två kolonner med stiliserade kapitäl. Ovan dörren står i relief A W Swenson. Gavelfrontonen uppbär ett granitkors. I gravsättningsområdet nedanför höjden finns såväl liggande som resta gravstenar. Flera gravstenar är utformade som polerade



Vy över kvarter 4 och 1 från kullen i kvarter 6. (GSM 30-99, 30)



Vy över kvarter 4, 3 och 7 från kullen i kvarter 6. (GSM 30-99,27)

obelisker eller har grovt bearbetad stenytta. Gravstenarna präglas av variation vad gäller höjd, bredd, utformning och granitsorter.

Kvarter 7 är uppdelat i tre långsmala delområden i kyrkogårdens östra del. Den södra delen följer som en tids- och stilmässig fortsättning av kvarter 5. I de nordligare partierna är variationen större vad gäller gravvårdarnas utformning, ytbehandling, höjd och bredd. Ett fåtal gravar från tiden kring sekelskiftet 1900 finns bevarade i denna del. Gravanordningar från efterkrigstid dominerar dock. I de norra delarna finns bl a en äldre kalksten, en marmorsten och några obelisker i svart polerad granit. Några gravkullar är sedumplanterade. I kvarteret finns också några hällar.

Kvarter 8 är uppdelat i två delområden. Den södra delen gränsar till platsen där kapellet tidigare låg. Den äldsta gravstenen i kvarteret är från 1890-talet. I övrigt finns större delen av 1900-talet representerat på den lilla ytan. Inom kvarteret finns höga granitstenar, flera 1970–90-talsgravar och ett par locktäckta gravar. Den övre delen av kvarteret är uppbyggt i terrasser med fogade kalkstensblock. Gravsättningsområdet inrymmer flera gravvårdar från 1950–60-talen, helt eller delvis polerade, samt några dekorslipade gravstenar från 1930-talet och en häll. Ett par gravar är sedumplanterade.

Kvarter 9 sluttar svagt mot öster. Gravvårdarna är tillverkade i olika sorters granit med variation i höjd och bredd. Från tiden mellan 1900 och 1920-talet finns några obelisker i svart, röd och grå granit. 1900-talets gravvårdar finns huvudsakligen representerad inom kvarteret.

Kvarter 10 har några framträdande gravvårdar, bl a en avslagen kolonn. Samtliga gravar vänder sig mot söder. Gravvårdarna har varierande höjd och bredd. Flera gravvårdar från 1910–30-talen har klassicerande dekor medan gravstenarna från 1950–90-talen har dekor i form av t ex stjärnor och kors.

Kvarter 11 har en långsträckt form och sträcker sig utmed kyrkogårdens mittgång invid huvudentrén. Den sydvästra delen av kvarteret inrymmer gravar från 1940–90-talen. Gravstenarna i denna del är huvudsakligen tillverkade i röd granit med likartad utformning, oftast polerad. Häckplanteringar har en rumsskapande funktion i området. Flera gravvårdar från 1900–1930-talen i kvarteret har framträdande och monumental karaktär. Inskriptionsytan är vanligtvis polerad eller slät. Stenramarna har varierande utformning med hörn som är upphöjda eller markerade med stenklot.

Kvarter 12 och 12 a ligger något upphöjt och delvis i terrasser uppbyggda med kalksten. Kvarteret sträcker sig utmed kyrkogårdens västliga del. Den sydöstra delen inrymmer gravar med låga gravstenar från 1910–1960-talen. De har samtliga tillhörande stenram. I den västliga delen har berget till viss del använts för inskriptionsyta. Stora delar av kvarteret upptas av urngravar.

Kvarter 13 har väst-östlig sträckning utmed den norra gången på kyrkogården. Det ligger något upphöjt och kantas med kalksten. De äldsta gravvårdarna är från 1910-talet. Samtliga gravvårdar är relativt låga och breda tillverkade i granit. Gravstenarna från 1900–1930 har klassicerande dekor i form av t ex kapitäl och frontoner.

Kvarter 14 och 15 inrymmer urngravar som placerats i en gravrad och och avdelas med låga häckplanteringar. Gravstenarna har likartad utformning och de flesta har helpolerad yta.



Flera monumentala gravstenar i kvarter 6 vänder sig mot mittgången. I bildens övre del skimtar mausoléet. (GSM 30-99, 25)



Del av urngravområdet på kullen i kvarter 6. Kalkstensplattor och häckplanteringar avgränsar olika delområden med olika gravstentyper inom kvarteret. (GSM 30-99, 20)

Kvarter 16 ligger på en murad avsats ovanför kvarter 13. Gravsättningsområdet nås via en trappa från platsen för det f d kapellet. Urngravarna är fördelade på resta respektive liggande gravvårdar.

Vegetation

Kyrkogårdens kvarter är arrangerade utifrån de varierande förutsättningar som kyrkogården erbjuder i topografiskt och vegetationsmässigt hänseende. Höga lövträd, buskar och häckar har använts för att skapa olika rumsbildningar i området. Växtligheten i kvarteren varierar. Vegetationen har i vissa kvarter en rumsbildande och arkitektonisk funktion vilket är särskilt tydligt på kullen i kvarter 6. Trädallén med höga lönnar utmed kyrkogårdens mittgång skapar symmetri och monumentalitet. Rygghäckarna i kvarter 1–4 understryker områdets rätlinjighet men bildar också avgränsade gravsättningsrum.

Inom och runt delar av vissa kvarter finns björkar på många håll planterade. I kvarter 12 finns tallar planterade som med en låg avsats avdelar kvarteret i mindre delområden. Höga tallar finns också på kullen i kvarter 6.

Vegetation med rumsskapande betydelse är särskilt tydlig på kullen. I kullens norra del har tujahäckar planterats i bågform som inramning av delar av gravsättningsytan. Rhododendron, buxbom, nyponbuskar och granar är exempel på växtsorter som bidrar till att skapa delområdets speciella karaktär.

Platsen för det f d kapellet är cirkelformad och har efter rivningen av byggnaden planterats med låga buskar och späda lövträd i räta rader. Några bänkar, bl a i järn, finns placerade på platsen.

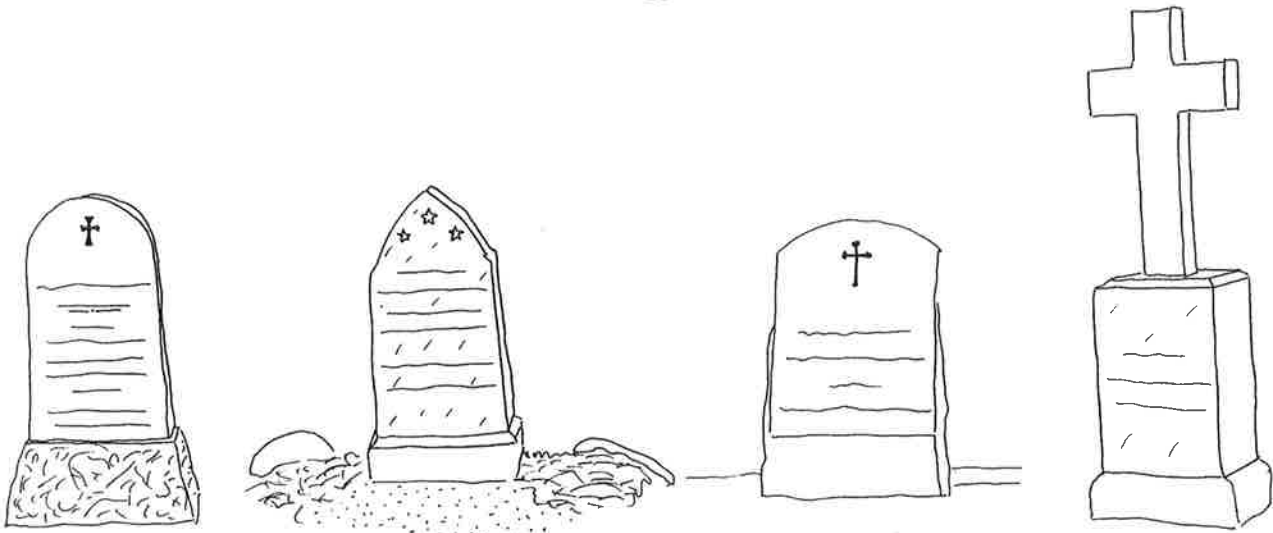
Gravvårdstyper

Kyrkogårdens drygt 100-åriga historia avspeglas bl a i gravanordningarna. De äldsta gravvårdarna finns i kvarter 6, 7, 8 och 12. De uppsattes i slutet av 1800-talet och är typiska för perioden. En vanligt förekommande gravvårdstyp från denna tid är vårdarna i granit med grovhuggna sidor och slät, blankpolerad framsida eller endast ett blankpolerat inskriptionsfält. Obeliskformade gravvårdar på massiva postament förekommer också. De är höga, svarta och polerade med avfasad avslutning upptill och förgylld inskription. Denna typ var vanligt förekommande även i början av 1900-talet. Graven omges oftast av en stenram.

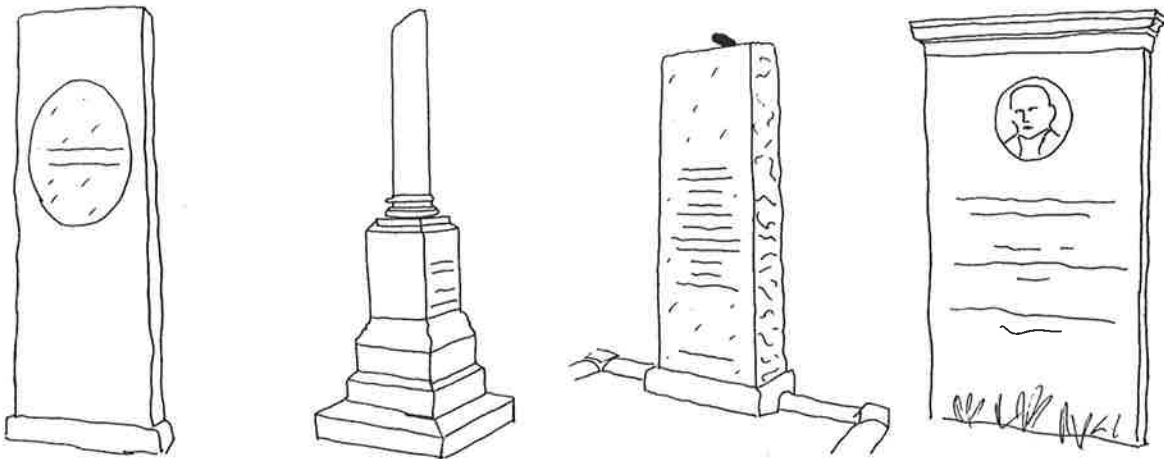
Från mitten av 1800-talet och fram till sekelskiftet var det vanligt med gravvårdar i form av järnkors och järnstaket som gravomgärdning. Detta saknas dock helt på Örgryte nya kyrkogård.

I början av 1900-talet och fram till 1930-talet blev de monumentala gravvårdarna vanliga i form av t ex obelisker och kolonner eller individuellt utformade gravstenar. På kyrkogården finns flera gravstenar av denna typ utmed kyrkogårdens mittgång i kvarter 6 och 11.

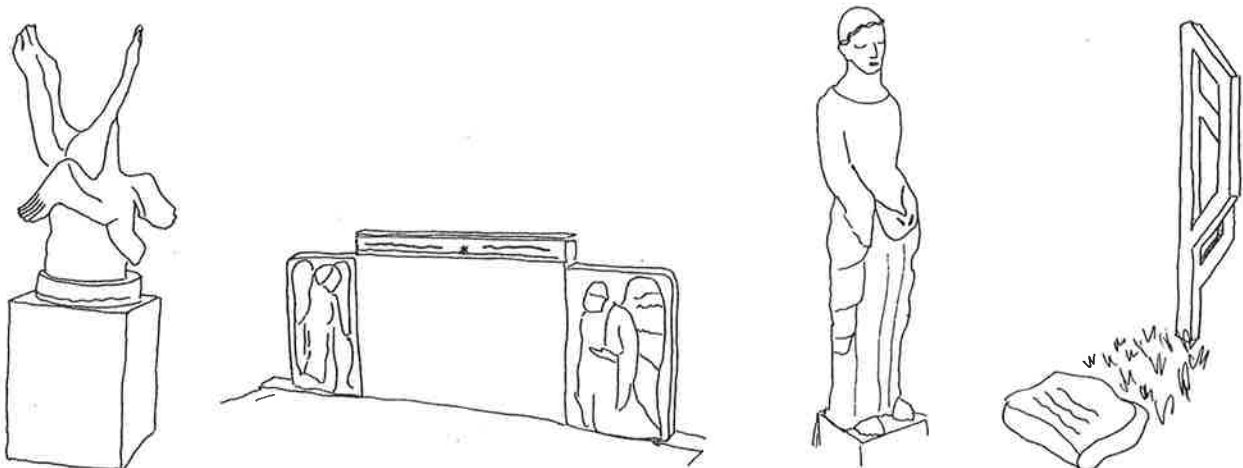
Ett fåtal gravar omges av buxbomshäckar och vissa gravkullar är sedumplanterade.



Några av kyrkogårdens äldre gravvårdar finns i kv 2 nr 18, kv 1 nr 10/176, i kv 24/35 och i kv 8 nr 4.



Under perioden 1900–1930 var det vanligt med monumentala gravvårdar. Ovanstående finns i kvarter 10 nr 5, i kv 12 nr 5/2 och i kv 11 nr 8 och 16.



Några gravvårdar har skulpturer. Exemplen ovan finns i kv 6 (kullen) nr 640 a, i kv 1 nr 205, i kv 12 nr 40 b samt i kv 6 invid mausoléet.

1910–20-talen karakteriseras av låga och delvis grovhuggna gravstenar med tillhörande stenram. Gravstenarna kan också vara högre med klassicerande dekor i form av draperingar i relief eller tandfriser. I kvarter 6 och 12 utmärks ett par gravar med kopparskulpturer. Skulpturen i kvarter 6 har en exponerad placering, synlig från stora delar av kyrkogården.

Efterföljande period karakteriseras av gravstenar, ofta tillverkade i svart granit, med helt eller delvis polerad framsida och facettslipad dekor. Ofta har gravvårdarna en fronton. De stående gravvårdarna är ofta rektangulära. Viss dekor förekommer i form av facklor, urnor och bladrankor. Gravvårdarna från efterkrigstid karakteriseras av låga och breda gravstenar i blankpolerad granit med enkla stenramar i samma material. Gravstenarna från denna period har likartad utformning i höjd, bredd och utformning. Kvarter 14 och 15 karakteriseras av gravvårdar med homogen karaktär.

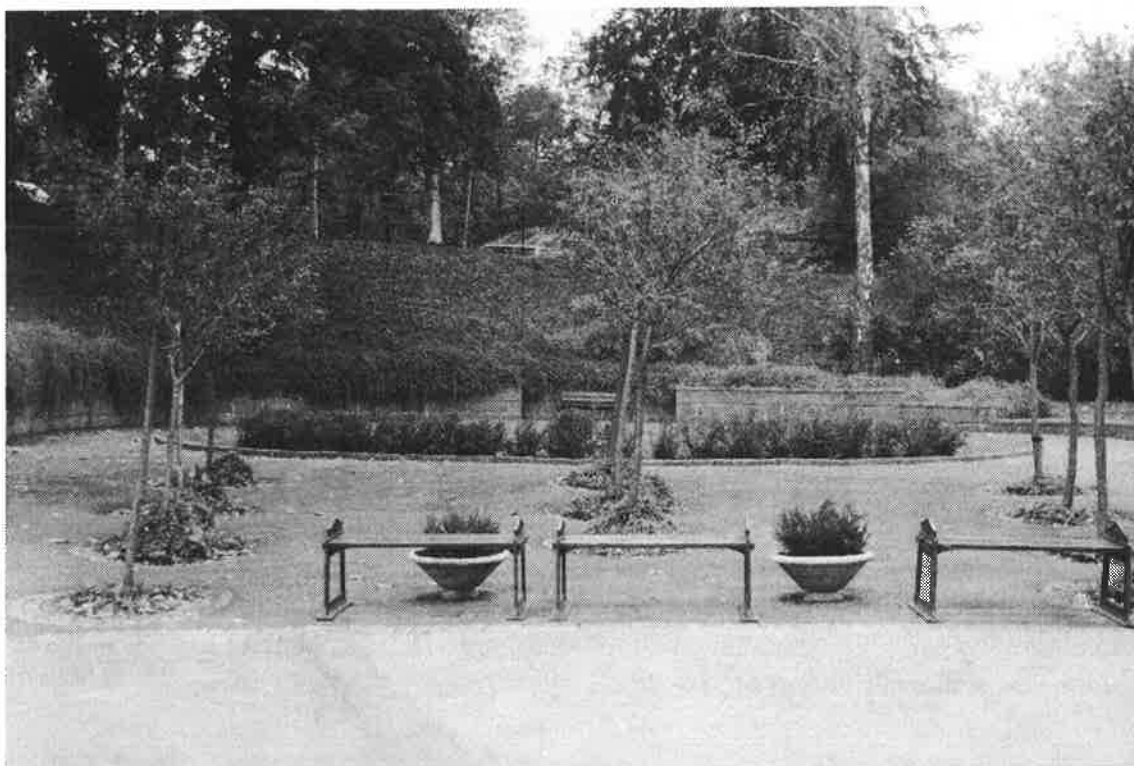
Gravvårdarna från 1970-talet och framåt har en något friare utformning i jämförelse med föregående period. Urngravarna på kyrkogården är utformade som naturstenar, liggande gravvårdar eller resta gravstenar med relativt lika utformning. Ett fåtal gravar på kullen i kvarter 6 har också försetts med skulpturer. Delar av berget i kvarter 6 och 12 har använts som inskriptionsyta.

Sammanfattande karakteristik

Örgryte nya kyrkogård ligger i en sänka mellan bergshöjder. De topografiska förhållandena har skapat förutsättning för variation av de olika kvarteren. Kvarter 1–4 ligger på plan mark med gravar placerade i rätta rader som avdelas med häckplanteringar. Kullen i kvarter 6 är utmärkande på kyrkogården med bl a mausoléet och den terrasserade gravsättningsytan. Bergväggarna har på sina ställen använts som inskriptionsyta både i kvarter 6 och 12. Den arrangerade kyrkogården övergår i den naturligt topografiska och växtligheten.

På kyrkogården finns flera av 1900-talets olika gravvårdstyper representerade. Stora delar av kyrkogården präglas av rätlinjighet och symmetri. På uppfarten från kyrkogårdens huvudingång finns flera stora och utmärkande gravanordningar från tiden kring sekelskiftet 1900. Gravvårdarna på kyrkogården vänder sig huvudskaligen inte mot något särskilt väderstreck utan mot respektive mittgång.

Det f d kapellet i kyrkogårdens norra del hade ursprungligen en arkitektonisk och rums-
skapande betydelse som fondbyggnad då den utgjorde avslutning på kyrkogårdens mittallé. Idag återstår en gräsplanterad cirkelrund plats med buskar och nysatta lövträd.



Platsen för det f d kapellet. Jämför med idéskissen på sid 22. (GSM 30-99, 35)



Kvarter 16 är ett urngravkvarter med liggande respektive resta gravstenar. (GSM 33-99, 4)

Historik – Tåns kyrkogård

Tåns kyrkogård

Innan begravningsplatsen anlades tillhörde marken hemmanet Böö. En av de för ändamålet försålda lotterna hette Nordbergs lycka och var belägen utmed Danska vägen intill socknens fattigstuga. Ytan uppgick till två tunnland. Marken såldes 1867 av grosshandlaren och riddaren av Kungliga Nordstjerneordern J F Silvander för *”3 000 Riksmynt samt en årlig afgäld af sex Cubikfot Spannmål, hälften Råg och hälften Korn, hvilken afgäld skall till Egaren af nämnda hemman Böö inom hvarje års slutbetalas i penningar efter Länets markegångspris för året...”* som ersättning till stamhemmanet för den avsöndrade delen.⁴⁶

I bestämmelserna för den nya kyrkogården angavs att den inte skulle uppdelas till hemman och lägenheter utan begravingar skulle ske i linje sida vid sida.

I samband med den nya kyrkogårdens invigning föreslogs bl a att all begraving med undantag av familjegravarna, skulle upphöra.⁴⁷

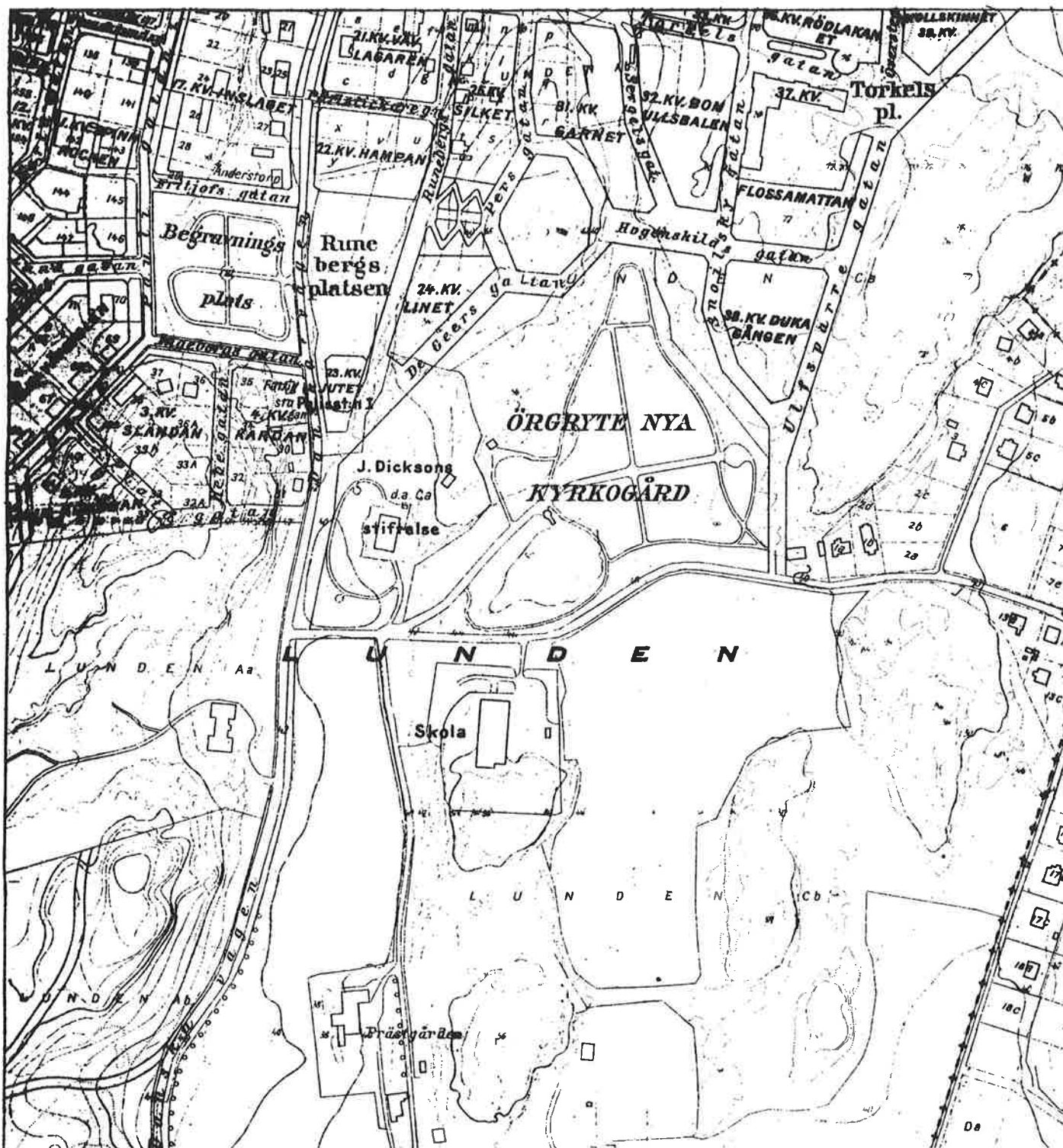
Yrkesgrupper och välkända personer

Kyrkogårdarnas gravstenar kan ge mycket information om bygdens och socknens historia. I äldre gravstenars inskriptioner anges ofta yrkestitlar, vilket kan ge en god bild av områdets näringsfång under olika perioder. Under efterkrigstid och framöver blir det allt ovanligare att yrkestiteln på den gravsatte anges.

Bland äldre yrken märks bl a väginspektör, kyrkoväcktare och väfmästare. Bland de angivna yrkestitlarna från 1940-talet och framåt finns bl a några sjökaptener, maskinister, handlanden (t ex mjölkhandlanden) och folkskollärare.

⁴⁶ Örgryte församlings arkiv K III a 1 och O:7

⁴⁷ Örgryte församlings arkiv K III a 1



Översiktskarta från 1923 upprättad av A. Södergren. (Göteborgs stadsbyggnadskontors arkiv)

Beskrivning – Tåns kyrkogård

Kyrkogården ligger i ett bostadsområde på en tydligt avgränsad plats som gränsar till Danska vägen i öster. I övrigt omges kyrkogården av Ingeborgsgatan, Fritjofsgatan och St Pauligatan som är bebyggda med landshövdingehus.

Omgärdning och entréer

Kyrkogårdens huvudentré vetter mot Danska vägen. Den svartmålade smidesgrinden inramas av spetsformiga granitstolpar. Grindarna är av enkel karaktär. En låg omgärdningsmur sträcker sig utmed danska vägen. Muren utgörs av låga stenplattor. Kyrkogården omgärdas i övrigt av ett nätstängsel.

Kyrkogårdens planform och kvarterens karaktär

Kyrkogården har en nästan kvadratisk form indelad i fem fält samt en gravrad som löper utmed kyrkogårdens yttre gräns och omger de olika fälten. Här finns de flesta av kyrkogårdens äldsta gravstenar bevarade. De asfalterade gångarna som avdelar fälten möts i en mittaxeln och formar en cirkelformad mittplats. Fält 1–4 är ungefär lika stora till ytan och gravarna är placerade rygg mot rygg avdelade med blåa tujahäckar. Gravarna vänder sig mot en mittgång. Fält 4 inrymmer också ett gravområde som ligger något förhöjt på en terrass i kyrkogårdens nordvästra del.

Kyrkogården omges av en trädkrans med kastanjer och lindar. Mittplatsen inramas av högväxta lindar. Vegetationen invid den nordvästra delen av fält 4 utgörs av blåa buskar och björkar. Kyrkogården har en symmetrisk uppbyggnad med räta gravrader som understryks av häckplanteringar.

Samtliga gravstenar har en tillhörande stenram. Kyrkogårdens äldsta gravstenar finns i den yttre avdelningen. Gravstenarna är i övrigt relativt likartat utformade. Kyrkogården har inte utvidgats i någon större omfattning. Örgryte nya kyrkogård anlades några decennier senare, vilket delvis är förklaringen till att Tåns kyrkogård bevarar den nästan ursprungliga planformen.

Gravvårdstyper

Kyrkogårdens äldsta gravstenar är från 1880-talet och tiden kring sekelskiftet 1900. De är obeliskformade och helt eller delvis polerade i röd och svart granit. Inskriptionen är ofta förgylld och försänkt. På kyrkogården finns endast ett fåtal monumentala och utmärkande gravstenar. De flesta gravstenar har tillkommit under efterkrigstid och framåt och har relativt likartad utformning. Buxbomshäckar omger ett fåtal gravar. Några gravkullar är sedumbeväxta. Sedumväxter på kyrkogården har betydelse som gravomgärdning men även som gravtäckning i kombination med till exempel mönsterlagda stenplattor.



Huvudingången till Tåns kyrkogård. Mittaxeln markeras med ståtliga lindar. (GSM 21-99, 1)



Vy över kyrkogården från den yttre radens norra sträckning med kvarter 2 och 4 i förgrunden. (GSM 21-99, 10)

Kyrkogårdens gravanordningar saknar järnstaket. Gravomgärdningar i form av järnstaket var för övrigt vanligt förekommande i slutet av 1800-talet och kring sekelskiftet 1900. Det enda inslaget med järn finns i anslutning till en grav från 1970-talet.

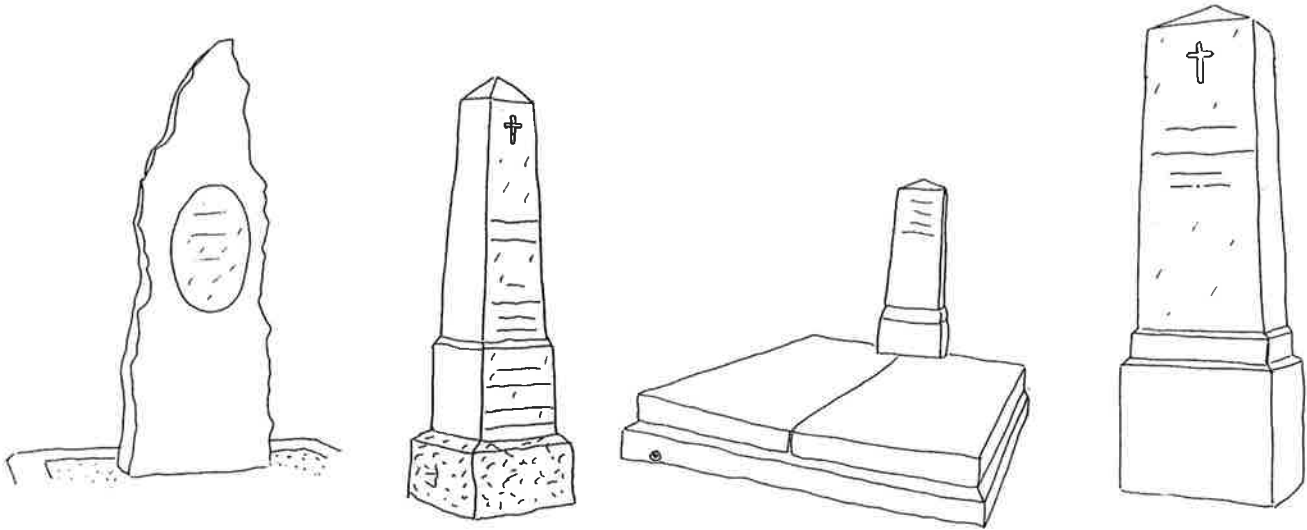
1920-talets gravstenar har ibland klassicerande dekor och inskriptionen kan krönas av exempelvis en stjärna. Gravstenarna är låga och breda eller resta. Stenramarna från denna period har ofta kvadratiska hörn och/eller välvda sidostycken. Delar av gravstenen kan vara bearbetad på ett sätt som ger en grövre yta som kontrast till den blanka polerade ytan som var vanligt förekommande under 1800-talets senare del.

Gravvårdarna från tiden mellan 1940 och 1970 karakteriseras av låga och breda gravstenar i helt eller delvis polerad granit med smala och polerade stenramar. Utformningen av gravvårdarna vid denna tid blir alltmer likartad. Dekorationer och utsmyckningar av gravvårdarna blir också alltmer sparsamma. Ett fåtal gravstenar i kvarter 1 från denna period utmärker sig med dekor i kraftig relief. Funktionalismens stramhet och enkelhet representeras på kyrkogården av låga och enkelt utformade gravstenar med stramt typsnitt.

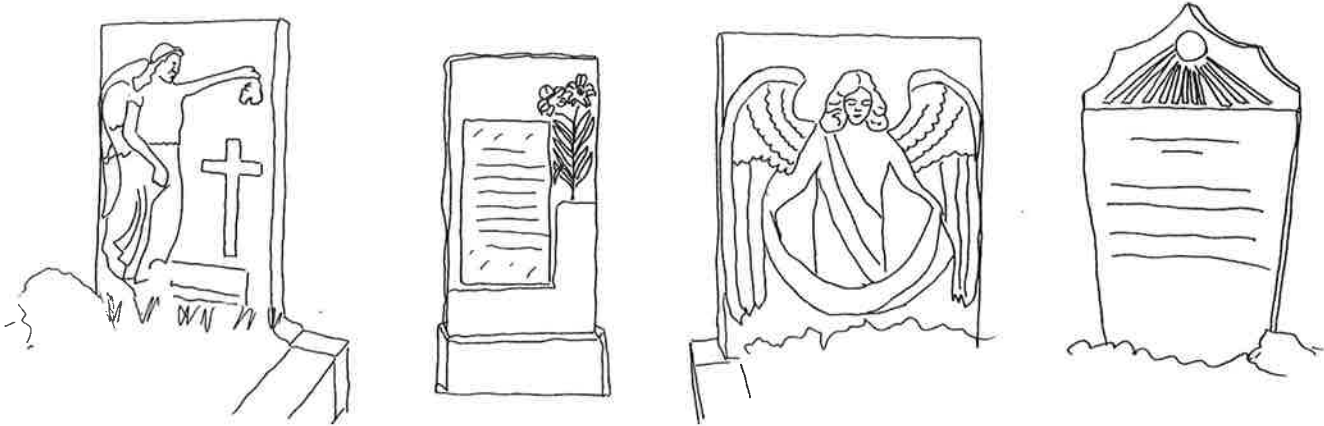
Granitsten är det dominerande stenmaterialet på kyrkogården. En gravsten i röd kalksten från 1940-talet utgör det enda undantaget.

Sammanfattande karakteristik

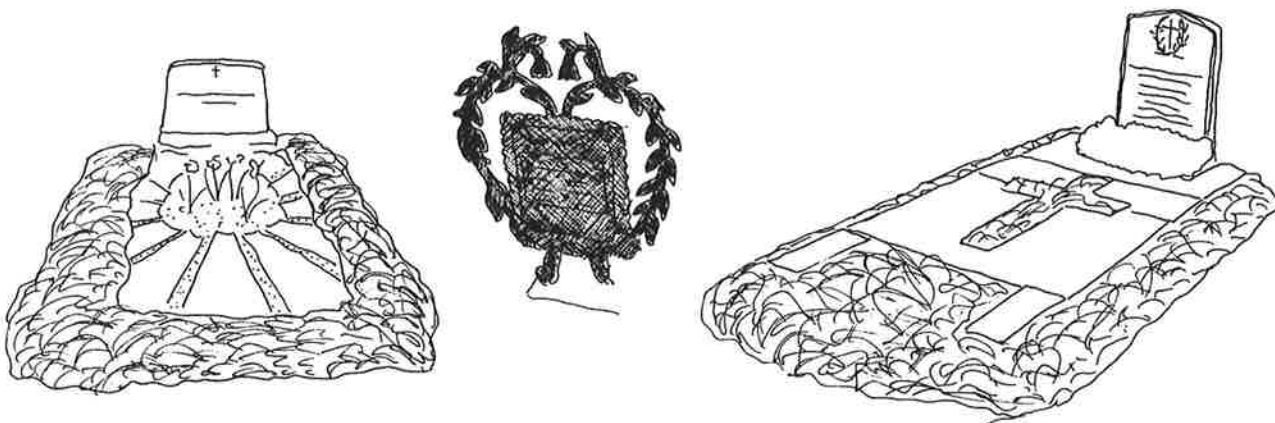
Tåns kyrkogård är relativt sent anlagd, 1867. Den är liten till ytan och inrymmer ett fåtal kvarter. Få äldre gravvårdar finns bevarade och kyrkogården domineras av relativt likartat utformade gravstenar från efterkrigstid placerade i rätta rader. Kyrkogården har inte utvidgats i någon större omfattning utan upplåtning av gravar har skett kontinuerligt. De äldsta gravarna är från 1880-talet och enstaka gravvårdar har givits en monumental och avvikande utformning. De rätta gångarna som möts i en lindplanterad viloplats och den omgärdande trädkransen samverkar till kyrkogårdens symmetriska utformning.



De flesta av kyrkogårdens äldsta gravvårdar finns i den yttre avdelningen. Ovanstående gravvårdar har nummer 5, kv 2 nr 41, yttre avd. nr 25 och 93.



Kyrkogårdens gravvårdar har relativt likartad utformning. Exempelen ovan visar några undantag. De finns i kv 1 nr 136, i yttre avd, i kv 1 nr 139 samt nr 99.



Flera gravar är sedumplanterade. Gravvården i mitten är exempel på en modern gravvård på kyrkogården. Gravvårdarna ovan finns i kv 1 nr 118, yttre avd 57 samt i kv 3 nr 104.

Kulturhistorisk bedömning och bevarandeförslag

Örgryte nya och Tåns kyrkogårdar är historiska miljöer som ger god en bild av begravningskulturens historia från slutet av 1800-talet fram till idag. Kyrkogårdarnas gravanordningar berättar inte bara om formvariationer och stilideal utan även om personer och yrkeskategorier som förekommit i trakten.

Det är en viktig uppgift att precisera de kulturhistoriska värden som Örgryte nya och Tåns kyrkogårdar rymmer. Definieras och uppmärksammas dessa värden kan delar av historien bevaras och bli en del av framtiden.

Museet har i samråd med länsstyrelsens kulturmiljöenhet och juridiska enhet diskuterat hur ett säkerställande av kyrkogårdarnas kulturhistoriska värde bör ske. Det är lämpligt att särskilda föreskrifter upprättas där de kulturhistoriska bedömningarna kan utgöra underlag. Föreskrifterna skall utformas så att begravningslagens 7 kap, 25 och 26 §§ blir tillämpliga.

I det följande avsnittet ges en sammanfattning av de lagar som reglerar värden av våra begravningsplatser och som berör kyrkogårdarnas kulturhistoriska värden.

Lagstiftning

Från och med den 1 januari 1989 har pastoraten själva det stora ansvaret för utformningen av kyrkogårdar där den kommunala byggnadsnämnden utför viss prövning som faller under Plan- och bygglagen⁴⁸. Länsstyrelserna prövar numera bara de kulturhistoriska intressena. Nedan kommer delar av de lagar som konstituerar den ansvarsfördelning som gäller vid värden av kyrkogårdar att presenteras.

Kulturminneslagen⁴⁹

Lagen om kulturminnen trädde i kraft den 1/1 1989. I lagens inledningskapitel (1 kap 1 §) slås fast att alla människor, ägare och brukare av kulturegendom, har ansvar för värden av kulturmiljön, vad den än består av: *"Det är en nationell angelägenhet att skydda och vårda vår kulturmiljö. Ansvaret för detta delas av alla."*⁵⁰ Det innebär följaktligen att vi alla, gravrättsinnehavare, förvaltare, besökare, antikvarier m fl som kommer i kontakt med kyrkogårdar på ett eller annat sätt är ansvariga för värden av dessa.

Fjärde kapitlet omfattar den kyrkliga miljöns kulturhistoriska värden och är indelat i tre avsnitt: Kyrkobyggnader och kyrkotomter, Kyrkliga inventarier samt Begravningsplatser. Staten har endast tillsyn över de kyrkobyggnader, kyrkotomter och begravningsplatser som anlagts före år 1940 och tillsynen koncentreras till kulturhistoriska intressen. Om

⁴⁸ SFS 1987:246

⁴⁹ Där ej annat anges är uppgifterna i avsnittet hämtade från Hoberg 1990.

⁵⁰ SFS 1988:950

Riksantikvarieämbetet så beslutar kan det dock även gälla de anläggningar som tillkommit senare. Även om ett stort ansvar vilar på pastoraten idag så när det gäller kulturhistoriska intressen är det många gånger länsstyrelsens sak att pröva ärendet.

I 4 kap 11 § uttrycks: *"I vården av en begravningsplats skall dess betydelse som en del av vår kulturmiljö beaktas. Begravningsplatserna skall vårdas och underhållas så att deras kulturhistoriska värde inte minskas eller förvanskas."*⁵¹ Detta är en generell formulering som innebär att den omfattar alla begravningsplatser oavsett ålder. Att vårda och underhålla kyrkogårdar är pastoratens uppgift. Vården och underhållet måste utföras på ett sätt så att de kulturhistoriska värdena inte minskar.

Fortsättningsvis redogörs i § 13 för att: *"I fråga om en begravningsplats som anlagts före utgången av år 1939 krävs tillstånd av länsstyrelsen*

1. *för att utvidga eller på annat sätt väsentligt ändra begravningsplatsen,*
2. *för att där uppföra någon ny byggnad eller fast anordning eller riva eller väsentligt ändra befintlig byggnad eller fast anordning."*⁵²

Det kan vara svårt att veta vad väsentlig ändring innebär. Här är några exempel som Riksantikvarieämbetet ger.⁵³

- borttagande eller genomgripande ändring av hägnad ex staket eller mur
- ändring av material eller färgsättning på anordning inom begravningsplatsen
- ändring av konstnärlig utsmyckning utomhus då det ej rör sig om betydelselösa förändringar av praktisk karaktär
- större förändringar av gravkvarter och vägsystem inom begravningsplatsen
- små åtgärder som var för sig är betydelselösa, men som får betydelse för anläggningens helhetsverkan om de upprepas, t ex borttagande av gravramar och staket kring gravplatserna, ändrad trädvegetation samt ändrad markbehandling inom gravområden.

Det vanligaste problemet är det som uttrycks i den sista punkten dvs de små förändringar som utförs kontinuerligt under en längre tid och som så småningom åstadkommer väsentlig förändring. För att undvika det måste man tänka långsiktigt: vad får den här åtgärden för konsekvenser om den upprepas?

Bestämmelserna för kyrkliga inventarier gäller även på begravningsplatserna eller i byggnad på begravningsplats: 4 kap 6 § *"Inventarier av kulturhistoriskt värde, som hör till kyrkobyggnad eller annan kyrklig byggnad eller till begravningsplats, skall förvaras och vårdas väl."*⁵⁴ Bestämmelserna medför skyldighet att begära tillstånd hos länsstyrelsen för att avyttra, avföra från förteckningen, reparera, ändra eller flytta sådana föremål. Det gäller dock ej enskilt ägda föremål t ex gravvårdar med gravrätt.

⁵¹ SFS 1988:950

⁵² Ibid

⁵³ Hoberg s. 5 f

⁵⁴ SFS 1988:950

Vad som räknas som kyrkliga inventarier står preciserat i kulturminnesförordningen § 19 som avslutas: "...samt vissa äldre gravvårdar."⁵⁵ De gravvårdar som innefattas i denna grupp kan vara gravhällar i kyrkans golv och hällar av kulturhistoriskt värde, oavsett om de tidigare varit placerade i kyrkan eller utanför, men som nu har en museal uppställning i kyrkan eller utanför. Av de gravanordningar som står på kyrkogården är det dock en begränsad del som omfattas av bestämmelserna. Det rör sig i första hand om gravanordningar från medeltiden till 1800-talets mitt, innan den industriella gravstensproduktionen startade.

Begravningslagen

Begravningslagen trädde i kraft den 1 april 1991. I begravningslagen finner man ytterligare bestämmelser som har betydelse för kulturvården av kyrkogården. Det gäller bl a utformningen av nya gravanordningar som får konsekvenser för bevarandet av kulturhistoriskt värdefulla miljöer på kyrkogården. I 7 kap 26 § sägs: "*Gravrättsinnehavaren bestämmer gravanordningens utseende och beskaffenhet. Detsamma gäller gravplatsens utsmyckning och ordnande i övrigt. Upplåtaren får dock besluta de begränsningar i gravrättsinnehavarens bestämmanderätt som är nödvändiga för att tillgodose en god gravkultur.*"⁵⁶

I propositionen rörande den nya begravningslagen (Prop. 1990/91:10) förtydligas upplåtarens möjligheter att utforma begränsade föreskrifter. "*Upplåtarens begränsade föreskrifter skall utgöra avsteg från denna grundläggande princip och de får inte vara mer långtgående än vad som är nödvändigt för att tillgodose en god gravkultur.*"⁵⁷ I anslutning till detta framhåller författaren att föreskrifter som kan anses befogade för en del av en begravningsplats, t ex med hänsyn till miljön eller de kulturhistoriska värdena, inte alltid går att hävda i en annan del. För att kringgå problemet föreslås upplåtaren att planera vissa delar av begravningsplatserna så att enskilda där får en större frihet. Upplåtaren kan med andra ord meddela föreskrifter som syftar till att förhindra påtagligt störande inslag i en känslig miljö.

I propositionen uttrycks tydligt hur stark den enskildes rätt är när det gäller utformning av gravanordning. Det blir alltså betydelsefullt var huvudmannen upplåter gravplatser och framför allt hur han återupplåter. Det är viktigt att förstå att när huvudmannen återupplåter en gravplats tappar han i princip kontrollen över gravanordningen.

Vidare gäller i 7 kap 37 §: "*Om en gravanordning har tillfallit upplåtaren och den är av kulturhistoriskt värde eller av annat skäl bör bevaras för framtiden, skall upplåtaren om möjligt lämna kvar den på platsen. Om gravanordningen ändå måste föras bort från gravplatsen, skall den åter ställas upp inom begravningsplatsen eller på någon annan lämplig och därtill avsedd plats.*"⁵⁸ Paragrafen uttrycker att pastoratens ansvar för att bevara kyrkogården kulturhistoriska värden även regleras genom begravningslagen och

⁵⁵ SFS 1988:1188

⁵⁶ SFS 1990:1144

⁵⁷ Prop. 1990/91:10 s. 62

⁵⁸ SFS 1990:1144

lägger därmed ett stort ansvar på pastoraten även vad gäller de enskilda gravanordningarna.

Naturvårdslagen

Ytterligare ett regelverk som påverkar vissa delar av kulturmiljön är Naturvårdsförordningen⁵⁹. Det nyinstittade biotopskyddet tillämpas bland annat som skydd för alléer. I förslag till allmänna råd 1994-07-06 beskrivs vad som definieras som allé: *”Lövträd planterade i en enkel eller dubbel rad som består av minst fem träd längs en väg eller i ett i övrigt öppet landskap. Träden skall till övervägande del utgöras av vuxna träd.”* Då vi ofta finner trädrader på kyrkogårdarna som faller inom ovanstående definition kan biotopskyddet komma att spela avgörande roll ifråga om hur man vårdar kyrkogårdens träd.

I lagens förarbete förklaras hur det är tänkt att biotopskyddet skall fungera: *”Biotopskyddsbestämmelserna innebär förbud att avverka alléer. Skyddet bör däremot inte innebära att avverka enstaka träd i syfte att ersätta dessa mot nya. Utbyte av träd görs på ett sådant sätt att alléns karaktär inte skadas eller så att biotopen inte längre omfattas av skyddet t ex genom att merparten av träden avverkas så att allén inte till huvudsaklig del består av vuxna träd. Till skadliga företag kan räknas grävning, schaktning eller markbearbetning i allén.”*

Vidare preciseras varför alléerna skall skyddas: *”De är viktiga för bevarandet av den biologiska mångfalden... De enskilda träden utgör inte sällan livsmiljö för rödlistade arter framförallt bland lavar och svampar. De kan även vara häckningsmöjligheter och viloplats för hålbbyggade fåglar och fladdermöss. För födosökande fåglar är träden betydelsefulla genom sin insekts- och frörikedom.”*

Bevarandeförslag – Örgryte nya kyrkogård

Vid formulerandet av ett bevarandeprogram för Örgryte nya kyrkogård är det betydelsefullt att bevara den miljö som skapas av fältens form, gångsystem och vegetation och som ger kyrkogårdarna dess karaktär.

Gravanordningarna på Örgryte nya kyrkogård ger en traditionell bild av en kyrkogård som utvecklats under lite drygt 100 år. Ett fåtal exempel från 1800-talets slut finns bevarade. Kyrkogården uppvisar gravanordningar från dess anläggningstid i slutet av 1800-talet fram till idag.

Kyrkogårdarnas gravanordningar ger uttryck för formvariationer och stilideal och berättar om personer och yrkeskategorier som förekommit i trakten under de perioder den har använts. Bevarandeprogrammet är utformat så att det omfattar kyrkogårdens övergri-

⁵⁹ SFS 1993:1086

pande karaktär med planform, gångsystem, vegetation och omgärdning samt fältens gravanordningar.

Beträffande de enskilda gravvårdarna har ett urval av dessa gjorts efter bestämda kriterier. Samtliga gravvårdar uppförda före 1910 har bedömts särskilt viktiga att bevara. Detta urval beror främst på att gravanordningarna i ovan nämnda kategori är förhållandevis få i relation till andra gravvårdstyper. Gravvårdar med ålderdomligt utseende, speciellt konstnärlig utformning, personhistoriskt intresse, gjutjärnsdetaljer samt buxbom eller sedumtäckta ytor har fått ett starkt skydd, men de flesta av dessa kategorier faller under kategorin äldre än 1910 och skyddas därför automatiskt.

Riktlinjer för Örgryte nya kyrkogård som helhet

Följande karaktärsdrag och delar av kyrkogårdsmiljön har bedömts som väsentliga att bevara ur kulturhistorisk synpunkt och gäller kyrkogården som helhet:

- Kyrkogårdens planform skall bevaras då den visar kyrkogårdens utvidgningsfaser.
- Kyrkogårdens gräsplanterade ytor skall bevaras.
- Det gångsystem som finns idag skall bevaras. De gångar som fått behålla sin grusytor skall ej heller förändras framgent.
- Omgärdningsmur samt äldre entréer skall bevaras.
- Vegetationen är en viktig del av kyrkogårdens karaktär. Äldre träd skall bevaras och skadat växtmaterialet ska bytas ut mot liknande. Vegetation med arkitektonisk betydelse för kvarteret bör bevaras.
- Alla gravanordningar äldre än 1910 skall bevaras och vårdas på plats.
- Återlämnade gravanordningar äldre än 1910 bör ej återupplåtas.
- Buxbomshäckor och sedumtäckta gravplatsytor skall bevaras och vårdas.
- Återlämnade stenramar utan vård bör bevaras och kan återupplåtas.
- Vid nytillskott av gravanordningar bör detta ske på befintliga tomma gravplatser med eller utan stenram och med hänsyn till de äldre gravanordningarna.
- Äldre järnbänkar och vattenposter skall bevaras.

Specifika regler har utformats för vissa enskilda fält. Generella regler gäller dock där ej annat anges:

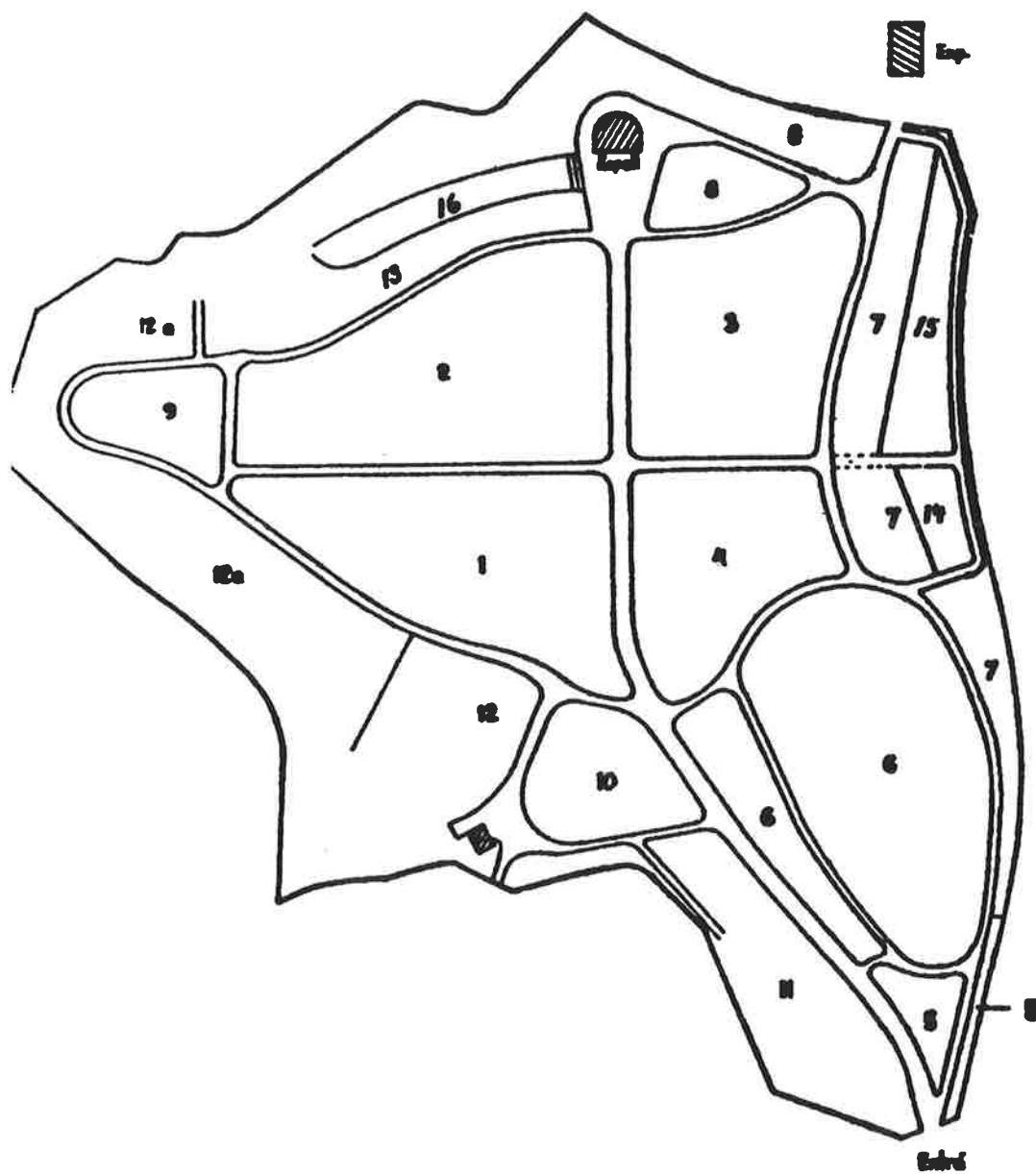
- Alla gravanordningar äldre än 1910 skall bevaras och vårdas på plats.
- Återlämnade gravanordningar äldre än 1910 skall ej återupplåtas.
- Buxbomshäckor och sedumtäckta gravplatsytor skall bevaras och vårdas.
- Återlämnade stenramar utan vård bör bevaras och kan återupplåtas.
- Vid nytillskott av gravanordningar bör detta ske på befintliga tomma gravplatser med eller utan stenram och med hänsyn till de äldre gravanordningarna.

För de enskilda kvarteren gäller följande:

Kvarter 1–4, 6 (västra delen), 7 (de två övre delområdena) 8, 9, 10 och 11

Kvarteren är kyrkogårdens äldsta. Ett fåtal äldre gravstenar finns bevarade, men gravstenar från 1940–60-talen dominerar. Från varje kvarter finns ett antal gravvårdar som inventerats enskilt. De representerar olika stilar från olika perioder.

ÖRGRYTE NYA KYRKOÅRD GÖTEBORG



Plan över Örgryte nya kyrkogård.

Utöver de generella reglerna gäller följande:

- Återtagna gravanordningar på fältet i övrigt bör återanvändas.
- Vid nytillskott av gravanordningar skall detta ske i kistgravsformat och de skall placeras så att de tar hänsyn till fältets övergripande struktur.
- Den rumsskapande vegetationen i vissa delar av området skall bibehållas.

Kvarter 6 (kullen)

”Kullen” på Örgryte nya kyrkogård är ett urngravområde. Kullens sluttningar med rumsskapande planteringar bildar småskaliga rum för gravsättning med intim karaktär. Mausoléet på kullens topp medverkar till kvarterets speciella karaktär. Mausoléer är ovanliga och finns för övrigt i Göteborg endast på Östra kyrkogården.

- Rumsskapande arrangemang i form av gångstråk, avsatser och planteringar bör även framgent bibehållas.
- Uppdelningen i kist- respektive urngravar inom kvarteret bör framgent bibehållas.
- Nytillkomna gravar ska utformas i enlighet med befintliga gravvårdar i det aktuella gravplatsområdet.
- Mausoléet skall bevaras i befintligt skick. Det ska inte genomgå några genomgripande förändringar utan vårdas som en kulturhistoriskt värdefull gravvård.

Kvarter: 5, 7 (nedre delen), 12 och 13,

Kvarteren inrymmer gravvårdar främst från efterkrigstid. Några gravvårdar har inventerats enskilt och skall bevaras som representanter för sin tid utifrån tidigare nämnda kriterier. Nytillkomna gravar ska utformas i enlighet med kvarterets övergripande karaktär.

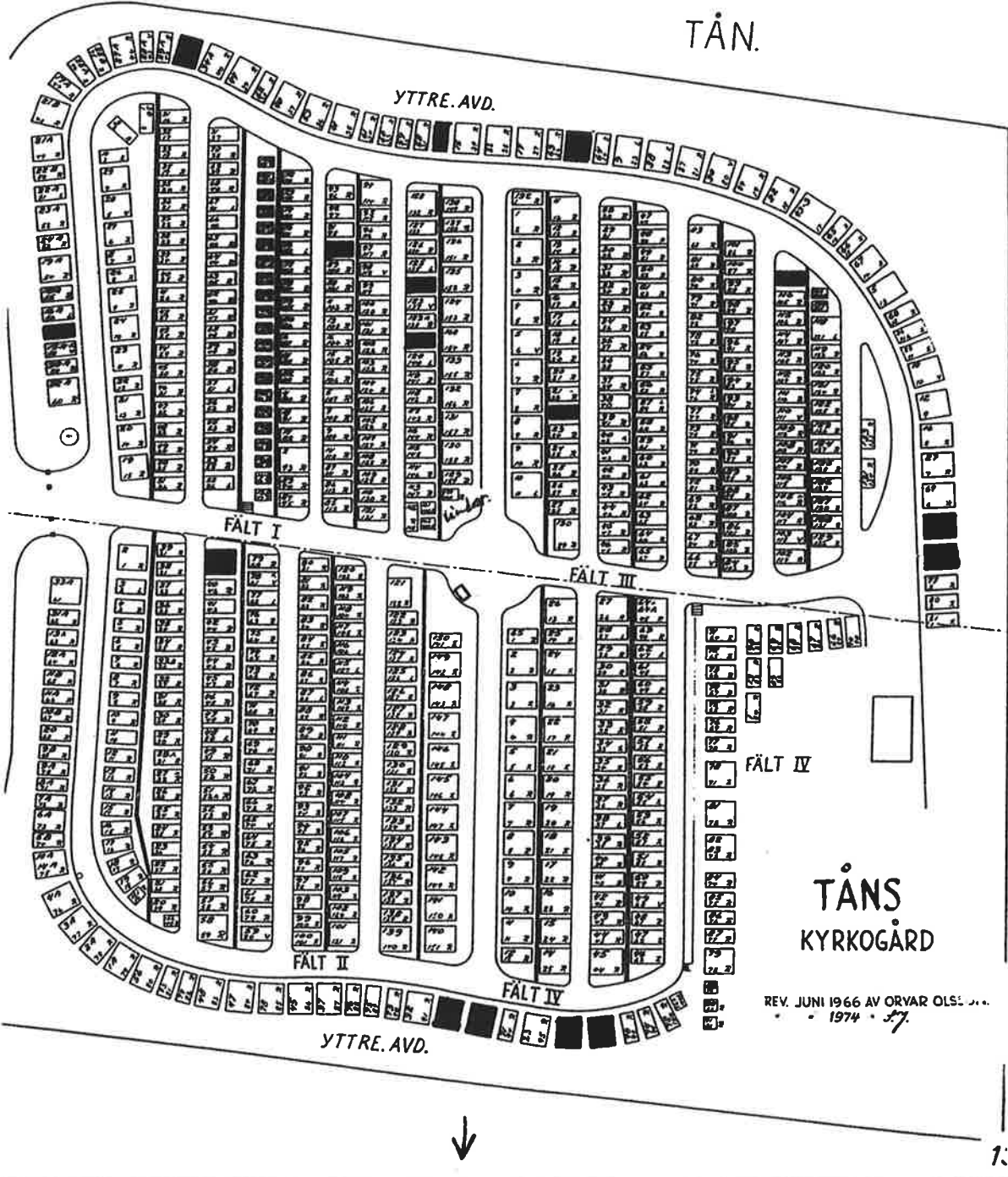
Kvarter 14, 15 och 16

Kvarteren utgör kyrkogårdens senast utvidgade gravsättningsområden. Gravvårdarna har en mycket likartad utformning vilket ger kvarteren sin särprägel. Nytillkomna gravvårdar skall utformas i enlighet med befintliga så att kvarterens homogena karaktär bibehålls.

Riktlinjer för de enskilda gravvårdarna med stort kulturhistoriskt värde

Med stort kulturhistoriskt värde menas att gravvården har ett omistligt värde och på alla sätt måste bevaras för framtiden. Detta innebär följande:

1109



Plan över Tåns kyrkogård med kulturhistoriskt värdefulla gravvårdar markerade.

- Samtliga gravvårdar i ovannämnda kategori skall vårdas, dvs skadade gravvårdar skall lagas, buxbomshäckar och sedumtäckta ytor skall skötas.
- Inga gravvårdar i ovannämnda kategori får avlägsnas.
- Inga gravanordningar inom denna kategori får flyttas.

Följande gravvårdar på Örgryte nya kyrkogård betraktas som kulturhistoriskt värdefulla:

Kv 1: nr 204–205, 274, 10/176 och 24/35. **Kv 2:** 6/53 och 96/187. **Kv 3:** nr 25 och 10. **Kv 4:** nr 17, 50/10 och 119. **Kv 5:** nr 22/29. **Kv 6:** 583, 640 a, 33/43, 41, 6/10, 63/67. **Kv 7:** nr 34, 130, 58, 99 och 46. **Kv 8:** nr 4, 18 och 42. **Kv 9:** 5/3, 6/8 och 67. **Kv 10:** nr 5. **Kv 11:** nr 23, 16 och 93. **Kv 12:** nr 5/2, 1/6, 36 och 40 b. **Kv 12a:** nr 134 och 285. **Kv 13:** nr 21 och 30. **Kv 16:** nr 47 och 92.

Därtill betraktas samtliga gravvårdar med skulpturer som kulturhistoriskt värdefulla och bör bevaras på ursprunglig plats.

Det är angeläget att de nya gravvårdarnas utformning och placering samt eventuell komplettering görs på ett varsamt sätt så att kyrkogårdens huvudsakliga karaktär bevaras och inte förvanskas.

Bevarandeförslag – Tåns kyrkogård

Genom att studera gravanordningar från olika tidsperioder kan man på ett relativt bra sätt bilda sig en uppfattning om skiftningar i stilideal, olika typer av tillverkningsmetoder samt vad det är för personer och yrkeskategorier som förekommit i socknen under de perioder som kyrkogården använts. Det är därför av största vikt att ett representativt urval av gravanordningar från olika tidsperioder bevaras och vårdas för att ge en så bred förståelse som möjligt av kyrkogården och socknen .

Bevarandeprogrammet för Tåns kyrkogård är utformat så att det omfattar kyrkogårdens övergripande karaktär med planform, gångsystem, omgärdning och vegetation samt specifika riktlinjer för varje kvarter.

Riktlinjer för kyrkogården som helhet

Följande karaktärsdrag och delar av kyrkogårdsmiljön har bedömts väsentliga att bevara ur kulturhistorisk synpunkt och gäller kyrkogården och de enskilda kvarteren som helhet. Kyrkogården har huvudsakligen ursprunglig form och har inte genomgått några större utvidgningar. Kvarteren har använts kontinuerligt för gravsättning vilket medfört att kvarterens karaktär inbördes inte skiljer sig nämnvärt från varandra. Kvarter 1–4, liksom den yttre raden, har likartad karaktär och betraktas ur bevarandesynpunkt på samma sätt. För kyrkogården gäller följande riktlinjer:

- Planformen och gångarna skall bevaras. Grusade kvarter skall även framgent vara grusade och inte asfalteras.
- Kyrkogårdens omgärdning mot Danska vägen skall bevaras.
- Vegetationen på kyrkogården är en viktig del av dess karaktär. Trädkransen och lindarna i kyrkogårdens mitt skall bevaras. Skadat växtmaterial skall ersättas med

likartade växttyper. Rygghäckarna i kvarter 1–4 skall bibehållas då de har en rums-
skapande funktion på kyrkogården.

- Fältens planform skall bevaras och som en följd av detta även gångsystemet.
- Alla gravanordningar äldre än år 1910 har stort kulturhistoriskt värde, då dessa är förhållandevis få i relation till senare gravvårdstyper. Det är dock viktigt att ett representativt urval från yngre tidsperioder bevaras för att påvisa att kyrkogården har använts under en längre period.
- Återlämnade gravanordningar med stort kulturhistoriskt värde skall ej återupplåtas eller återanvändas.
- Återlämnade stenramar utan gravvård skall bevaras och kan återupplåtas.
- Vid nytillskott av gravanordningar på befintliga tomma gravplatser skall utformningen göras på ett varsamt sätt så att kyrkogårdens och de enskilda fältens huvudsakliga karaktär bevaras och inte förvanskas.

Riktlinjer för de enskilda gravvårdarna med stort kulturhistoriskt värde

Med stort kulturhistoriskt värde menas att gravvården har ett omistligt värde och på alla sätt måste bevaras för framtiden. Detta innebär följande:

- Samtliga gravvårdar inom ovannämnda kategori skall vårdas så att det kulturhistoriska värdet inte minskar.
- Inga gravanordningar i ovannämnda kategori får avlägsnas, flyttas eller återupplåtas.

Det är angeläget att de nya gravvårdarnas utformning och placering, samt eventuell komplettering görs på ett varsamt sätt så att kyrkogårdens huvudsakliga karaktär bevaras och inte förvanskas.

Skötselråd

När det gäller vården av den enskilda gravvården finns det vissa huvudregler för hur man bör förfara. De skötselråd som sammanställts i det följande avsnittet kan ge en del vägledning, men gäller endast för sten som inte är allvarligt skadad. Den viktigaste grunden för alla åtgärder är att de inte får skada gravvården och att de skall förlänga gravvårdens livslängd. En äldre gravvård kan och skall inte se ut som om den var ny efter åtgärden. Riksantikvarieämbetet kan ge råd i dessa frågor och anordnar skötselkurser i vårdfrågor.

I vissa fall kan det vara lämpligt att anlita en konservator för rådgivning och upprättande av vårdplan för att på så sätt säkerställa ett bevarande av de kulturhistoriskt värdefulla gravvårdarna som är svårt vittrade och bevuxna. För dessa kan det vara lämpligt att skonsamt rengöra och konsolidera stenen.

Rengöring

Behöver gravvården rengöras och i så fall varför? Hur ren bör den bli? Att rengöra en vård för att den skall bli vackrare har inte första prioritet om objektet klassats som kulturhistoriskt intressant. Om rengöringen däremot handlar om att kunna avläsa en inskription och skulptural relief är det kanske nödvändigt för att man skall kunna skapa sig en förståelse för objektet. Rengöring bör också självklart utföras om smutsen kan anses skadlig för objektet.

Vid rengöring gäller att ju mildare ingredienser och ju mindre mängd rengöringsvätska som används desto bättre. Rengöringsmetoden är beroende av vad som skapat smutsen. Jord och sand som ligger löst kan borstas och eventuellt dammsugas bort. Biologisk påväxt, som lavar måste mjukas upp med vatten. Man kan börja med att väta hällen och därefter lägga en inpackning med cellstoff (eller hushållspapper) och vanligt vatten. Inpackningen täcks in med plastfolie av typen Gladpack som förhindrar avdunstning. Detta får verka under ett dygn före stenytan rengörs noga med mjuka nylonborstar (aldrig metall). Skölj väl och lämna inga synliga rester av lavkroppar kvar eftersom de kan utgöra en grogrund för en ny snabb återkolonisation.

Om vatten inte mjukar upp den biologiska påväxten kan man försöka med en 5% Ammoniaklösning löst i vatten som man förfar med på samma sätt dvs låter verka i cellstoffinpackning täckt med plastfolie under några timmar. Skölj mycket noga efteråt. Vill man absolut använda ett rengöringsmedel skall det vara neutralt dvs med pH 7. Rengöring med vatten får aldrig utföras när det finns risk för frost.

När gravvården är rengjord får resultatet inte vara sådant att man sammanblandar den med en nyhuggen vård. Patina⁶⁰ är mycket viktigt på ett objekt som stått utomhus i flera hundra år. De färgförändringar som skapats genom åren bör visas respekt. Tids-

⁶⁰ Patina är de spår som tiden lämnar på ett objekt.

intervallet skall vara synligt. Rengöring som har gjorts kan inte göras ogjord eftersom rengöring inte är en reversibel behandling. Sluta därför medan tid är.

Korroderande förankringsjärn

En av de största och viktigaste arbetsuppgifterna som bör utföras på gravanordningarna på kyrkogården handlar om att byta eller rostskyddsbehandla de korroderande förankringsjärnen. Stora skador har orsakats på stenmaterialet på grund av järnkramlornas expansion. Att byta dessa förankringsjärn mot rostfritt stål kommer att betyda mycket för framförallt kisthällarnas fortsatta fortlevnad som kulturobjekt.

Vid byte är det viktigt att ta hänsyn till hur förankringsjärnen är fästade och hur de är utformade. Det är intressant inte minst ur teknikhistorisk synvinkel. Kanske finns det en möjlighet att datera tumborna tidsmässigt eller att härleda dem till olika gravfirmor med avseende på deras konstruktion? Detta skrivet med den förvissningen att, det finns mycket kunskap att hämta för ett vaksamt öga när detta arbete utförs.

Justering av gravanordningar

Sättningar på kisthällar kan orsaka sprickbildningar och materialbortfall. Vid en stabilisering och upprättning av själva hällkonstruktionen borde en diskussion tas om huruvida en fuktspärr skall placeras under de vittrade sidohällarna. Att kapillärt avskilja stenen från markfukten kommer att i sin förlängning visa sig klokt ur bevarandesynpunkt även om initialkostnaden kan vara dyr. Blyplattor kanske kan användas i vissa fall eller varför inte ett block av en tät bergart som får fungera som sockel?

Lagningar

Mindre delar som hörn och flisor som sprungit loss från gravvårdarna kan fästas direkt genom punktlimning med epoxy. Det är mycket viktigt att stenytorna är rena när man limmar samt att ingen frostrisk förekommer. När större stenfragment skall fästas, som vid sönderspruckna kistlock, måste delarna tappas samman med rostfria ståldubb för att ge tillräcklig hållfasthet. Lagningar bör utföras med lagningsbruk från AB Stenteknik i Stegesund, som erbjuder noga avpassade bruk för olika stenmaterial. Gör generellt lagningen några millimeter större än orginalytan, men se till att inte sprida bruket på ett större område än vad som krävs. När bruket torkat kan ytan slipas ned till önskad nivå. Undvik dock att slipa på själva stenmaterialet.

Konsolidering

Konsolidering med kiselsyraester skall endast utföras av fackutbildad konserveringspersonal.

Imålning

Gravvårdar som tidigare haft imålade inskriptioner kan förnyas försiktigt med en lackfärg som är upplösningsbar med BUMS färgborttagningsmedel. Förgyllning med bladguld är ett noggrant och tålmodskrävande arbete som bör lämnas till fackman. Enklare varianter som guldbronsfärg bör undvikas eftersom de kan ge upphov till kopparutfällningar.

Allmänna vårdåtgärder

Mycket av det viktiga arbetet med gravvårdarna ligger i den allmänna tillsynen. Att vara försiktig när större fordon skall manövreras så att vårdarna inte tar skada och markera gångvägar tydligt så att besökare inte i onödan kliver på hållarna, är enkla och odramatiska åtgärder som betyder mycket för gravvårdarnas bevarande.

Att dagligen vara vaksam på vårdarnas tillstånd genom att ta bort regnvatten och snö från kistlocken och sopa rent dem från löv och nedfallande grenar, betyder på längre sikt att gravvårdarna får finnas kvar som de unika objekt de är. Om något inträffar som behöver åtgärdas se till att göra det hellre förr än senare.

Gjutjärn

Örgryte nya och Tåns kyrkogårdar saknar gravvårdar av gjutjärn, vilket för övrigt var vanligt förekommande vid tiden kring sekelskiftet. Kyrkogårdarna har dock järnstaket som skall vårdas och underhållas. Gjutjärn befrias från rostbeläggning med stålborste. Därefter grundas järnet och slutstrykes med linoljafärg.

Källor och litteratur

Otryckta källor

Antikvariskt topografiskt arkiv (ATA), Riksantikvarieämbetet, Stockholm

- Bilder av Örgryte nya kyrka

Örgryte församlings arkiv:

- Handlingar rörande kyrkogård och begravningskapell 1916–1969, O I: 3

Göteborgs stadsarkiv:

- Kartor över Lunden, Örgryte

Kyrkonämndens centralarkiv, Göteborg:

- Kyrkogårdsstyrelsens protokoll

Länsstyrelsen i Göteborgs och Bohus län, kulturmiljöenheten, Göteborg:

- Undersökning av Örgryte nya och Tåns kyrkogårdar utförd av ABAKO 1980

Berg, K-O

Kyrkogårdarna i Göteborg. Manus till informationsfolder med samma namn. Tryckt år 1989

Berg, K-O

Pressmeddelande 1980-10-14

Hoberg, B

”En ny utmaning – Kulturminneslagen”. Föredrag vid föreningen Sveriges Kyrkogårdschefers årskongress, Växjö 3–5 september 1990

Hoberg, B

”Vägledning för inventering av kyrkogårdar och begravningsplatser”. Arbetshandling 1985-03-18, 1990-01-12

Tryckta källor och litteratur

- Baeckström, A** Studier i Göteborgs byggnadshistoria före 1814. Stockholm 1923
- Bucht m fl** Kyrkogårdens gröna kulturarv. Malmö 1992
- Brink, Lars** Lek och allvar i Lunden. Göteborg 1982
- Centrala gravvårds-kommittén** Inskrifter och symboler på våra gravvårdar. Västervik
- Fajersson, M** Gravstenar – en spegling av samhället. Examensuppsats vid Institutionen för Kulturvård, Göteborgs Universitet. Göteborg 1993
- Kyrkogårdens form** Boverket, Riksantikvarieämbetet m fl. Stockholm 1991 och miljö
- Lagerberg, Carl** Göteborg i äldre och nyare tid. Göteborg 1902
- Lindgren, A** Gravskrifter på Göteborgs stads och näraliggande församlingars begravningsplatser. Göteborg 1869
- Lorentzson, M** ”Att dö på rätt sätt under medeltiden”. I Dödens riter. Red. Söderpalm, K. Borås 1994
- Mannerstråle, C-F** ”Gravkonst i gjutjärn”. I: Kulturmiljövård nr 6 (1989), s. 24–29
- Pettersson, Karl-Henrik** Den fantastiska Överåsgatan. Göteborg 1998
- Prytz CG** Kronologiska anteckningar rörande Göteborg. 2:a uppl, Göteborg 1848
- Stämberg, Ture** ”Gravvårdar under 75 år”. I: Kulturmiljövård nr 6 (1989), s. 15–20
- Svalin, E** ”Evighetens blommor – det levande språket på våra kyrkogårdar”. I: Hemträdgård 1992:1, s 8–11
- Åberg, Bengt** Örgryte kyrkobyggnads handlingar. Avskrift av protokoll och handlingar kring Örgryte nya kyrkas tillblivelse. Göteborg 1965
- Åstrand, Göran** Här vilar berömda svenskar. Uppslagsbok och guide. Trelleborg 1999
- Örgryte nya kyrka** Kort konsthistorisk beskrivning. Göteborg 1965
- Örgryte församling** Örgryte nya kyrka. Göteborg 1990

Wadsjö, Ambrosiani

Kyrkogårdskonst. Stockholm 1919

GÖTEBORGS KYRKOFÖRVALTNING
KULTURHISTORISK INVENTERING AV KYRKOGRÄRDAR

INVENTERAT AV: Lena Emanuelsson

FOTO:

DATUM:

ORIGINALMATERIAL:

LÄN:

KOMMUN: Göteborg

FASTIGHET:

STIFT:

FÖRSAMLING: Örgryte församling

KYRKOGRÄRD: Örgryte nya kyrkogård

ÖVRIGT:

HISTORIK

ANLÄGGNINGSÅR:

UTVIDGNINGSÅR:

FÖRÄNDRINGAR:

FORNLÄMNINGAR:

BYGGNADER:

ÖVRIGT:

KÄLLOR

KARTOR:

LITTERATUR:

ARKIV:

BESKRIVNING

OMGIVNING:

OMGÄRDNING:

INGÅNGAR:

VEGETATION:

PLANFORM:

GÅNGSYSTEM:

NUTIDA PRÄGEL:

BYGGNADER:

FORNLÄMNINGAR:

KULTURHISTORISK BEDÖMNING:

**GÖTEBORGS HISTORISKA MUSEUM
KULTURHISTORISK INVENTERING AV KYRKOGÅRDAR
Kvartersinventering**

INVENTERAT AV:Lena Emanuelsson

DATUM:

FOTO:

ORIGINALMATERIAL:

KYRKOGÅRD: Örgryte nya kyrkogård

KVARTER:

BESKRIVNING

OMGIVNING:

OMGÄRDNING:

INGÅNGAR:

VEGETATION:

PLANFORM:

GÅNGSYSTEM:

NUTIDA PRÄGEL:

GRAVVÅRDSTYPER:

GENOMGÅENDE
MATERIAL:

BYGGNADER:

FORNLÄMNINGAR:

ÖVRIGT:

KULTURHISTORISK
BEDÖMNING:

GÖTEBORGS STADSMUSEUM
KULTURHISTORISK INVENTERING AV GÖTEBORGS KYRKOÅRDAR
GRAVANORDNINGAR

INVENTERAT AV: Lena Emanuelsson
DATUM:

FOTO:

GÖTEBORGS KYRKLIGA SAMFÄLLIGHET

LÄN: Göteborg och Bohus län

FASTIGHET:

KYRKOÅRD: Örgryte nya kyrkogård

KVARTER:

GRAVPLATSNUMMER:

TIDSPERIOD:

OMGÄRDNING:

STENRAM

STAKET

KEDJOR

HÄCK

ANNAT

YTA:

FLIS

SAND

GRÄS

HÄLL

LOCK

KULLE

PLATTOR

STÅENDE GRAVVÅRD:

STEN

JÄRN

TRÄ

INSKR. PLATTA JÄRN

LIGGANDE GRAVVÅRD:

STEN

JÄRN

TRÄ

BESKRIVNING:

SKISS:

SKADOR:

SÄTTNING

MOSSA

ROST

VITTRING

FLAGNING

SPRICKOR

ANNAT: _____

KULTURHISTORISK BEDÖMNING I FÄLT:
