

KULTURMILJÖUNDERLAG

KÄRRA

Detaljplaner för *Bostäder mm väster om Kärra* respektive *Bostäder mm öster om Albatross golfbana*

Göteborgs stadsmuseum 2010



GÖTEBORGS
STADSMUSEUM



GÖTEBORGS
STADSMUSEUM

Göteborgs stadsmuseum
Norra Hamngatan 12
SE-411 32 Göteborg
www.stadsmuseum.goteborg.se
Ingår i Göteborgs Stads kulturförvaltning

Kulturmiljöunderlag

*Detaljplaner för Bostäder mm väster om Kärra respektive Bostäder mm öster
om Albatross golfbana*

Göteborgs stadsbyggnadskontors diarienummer: 0720/08 samt 0842/09

Kulturförvaltningens diarienummer: 851/10912

Text: Else-Britt Filipsson och Karin Nordström

Foto: Göteborgs stadsmuseum, där ej annat anges

Grafisk form: Anette Lindgren

© Göteborgs stadsmuseum 2010

INNEHÅLL

Inledning	5
Uppdrag och syfte	5
Metod	5
Förutsättningar	6
Historik	7
Allmän beskrivning av området	11
Landskapets övergripande värden	13
Inledning.....	13
Marken.....	13
Bebyggelsemönstret	15
Siktlinjer	15
Kontakter	15
Landskapselement	15
Att särskilt tänka på.....	17
Delområde 1	19
Inledning.....	19
Område 1: historiskt innehåll	19
Värden och karaktärsdrag.....	23
<i>Landskapet</i>	23
<i>Fornlämningar</i>	25
<i>Byggnader</i>	27
<i>Vägar</i>	29
Att särskilt tänka på.....	31
Delområde 2	33
Inledning.....	33
Område 2: historiskt innehåll	33
Värden och karaktärsdrag	35
<i>Landskapet</i>	37
<i>Fornlämningarna</i>	39
<i>Byn med bygränsen</i>	41
<i>Vägen</i>	43
<i>Bybebyggelsen</i>	45
Att särskilt tänka på.....	49

Delområde 3	51
Inledning.....	51
Område 3: historiskt innehåll	51
Värden och karaktärsdrag.....	55
<i>Landskapet</i>	55
<i>Fornlämningar</i>	57
<i>Byn</i>	59
<i>Vägen</i>	59
<i>Bebyggelse</i>	59
Att särskilt tänka på	61
Sammanfattande analys	63
Källor, kartor, referenser och litteratur	67
Arkiv.....	67
Litteratur.....	67
Otryckta källor:.....	68
Kartor.....	68
Bilaga 1, samtliga kulturlämningar och fornlämningar.....	71

INLEDNING

Uppdrag och syfte

Kulturförvaltningen har på uppdrag av Göteborgs stadsbyggnadskontor utfört ett planeringsunderlag för kulturmiljö i ett område på Hisingen mellan Norrleden och Skogome. Arbetet har utförts av arkeolog och bebyggelseantikvarie. En referensgrupp med byggnadsantikvarie och arkeologer har konsulterats i arbetet.

Syftet är att uppdatera och fördjupa kunskapen om områdets kulturhistoriska värden och förbättra planeringsunderlaget för kommunen. Med utgångspunkt från detta tas en karakterisering fram som kan ligga till grund för fortsatt förvaltning och utveckling. Arbetet är begränsat till området kallat öster om Albatross samt västra Kärra

Kulturförvaltningen avser att beskriva och värdera områdets betydelsefulla kulturhistoriska kvaliteter, såväl de vetenskapliga värden som de pedagogiska och upplevelsebaserade värden som området besitter.

Metod

Planeringsunderlaget kommer att i första hand vara baserat på en sammanställning och en analys av befintligt material. Några större nya bebyggelseinventeringar kommer inte att utföras däremot görs en uppföljning i fält. Inte heller kommer någon ny arkeologisk utredning ske i denna studie. Fastställande av fornlämningarnas status kommer inte att genomföras då en arkeologisk utredning krävs för detta.

Vid studien av kulturlandskapet i det aktuella området har även ett närområde tagits med. Detta för att kulturelement kan hänga samman trots skapade gränser. Kulturhistoriska värden utanför området kan påverkas i nästan lika hög grad som de inom området eftersom både fornlämningar och andra kulturhistoriska värden förklarar sig i ett större sammanhang i den kulturhistoriska miljön.

En väsentlig metod i arbetet har varit att ta hänsyn till landskapets kronologiska utveckling och att därmed i ord, bild och på kartor beskriva hur en miljö växt fram och hur man idag kan uppleva detta.



Bönneröd, skifteskarta från 1828
Utsnitt av bytomten till höger.



HISTORIK

Under stenåldern bestod det vi i dag kallar Hisingen av en skärgård med mängder av större och mindre öar, detta som ett resultat av inlandsisens avsmältning. I denna arkipelag utgjorde programområdet en del av en större ö. Kvillen bildade ett sund, vilket nu utgör dalen med Kvilleån som var seglingsbar in i historisk tid.

De äldsta spåren av mänsklig aktivitet i det aktuella området utgörs av redskap i sten och flinta från Lihultkulturen för ca 7000 år sedan. Det åskådliggörs av fyndplatser för bland annat Lihultyxor.

Yngre stenåldern är representerat i området med hällkistor vilket är gravar. Möjligen kan någon eller några boplatser ha varit bebodda under denna tid. I området finns även lämningar från bronsåldern representerade i form av ett gravröse. Skålgropar är svåraterade men förläggs ofta till bronsåldern. Dock har de använts in i historisk tid.

De små oregelbundna stensättningarna, som det finns flera av i området, är gravar som vanligen återfinns i bergiga kustbundna miljöer. Denna gravform antas ha använts under slutet av bronsåldern men fortsätter att nyttjas ett stycke in i järnåldern.

Under järnålder tycks jordbruket ha blivit huvudnäring med jakt, fångst och insamling som viktiga kompletteringar. Boplatsområdena från tidig järnålder återfinns på de större sammanhängande sand- och moränområdena. Järnålderns boplatser i Göteborgsområdet är dåligt kända, men gravarna ger en anvisning om var boplatserna kan finnas. Det är troligt att de har legat på bergs- och moränöar i de omgivande lerslätterna. Under senare delen av äldre järnålder börjar de stationära gårdarna ta form. Dessa platser sammanfaller med dagens by och gårdsplatser. Fornlämningsskildern i utredningsområdet har en tyngdpunkt på järnålder. Det är gravfälten, de resta stenarna och fossila åkrarna som kan räknas till denna tidsperiod. Fornborgen kallad Grå Lars kan förmodligen knytas till bronsålder/järnålder. Fornborgar är dock svåra att tidfästa och funktionen har varierat under olika tider. Fornborgar ligger inte sällan vid kommunikationsleder så som Kvillen en gång var.

Det är under yngre järnåldern som grunden läggs till det bysystem som i stort sett kom att bestå i närmare tusen år eller fram till 1700-talets mitt. Bebyggelsen låg samlad i byar på moränkullar i slättmarken. I anslutning till bebyggelsen låg åkrarna på de lättbearbetade sluttningarna. De omgivande lerslätterna användes som slätterängar. Redan under medeltiden var skogen hotad på flera håll inom Göteborgsområdet och på 1600-talet hade skogen helt skövlat inom stora områden.

Under medeltiden fanns både ensamgårdar, småbyar och större byar i Västsverige. Klungby inom samfälld bytomt, det vill säga byggnader

som ligger utan klar avgränsning mellan gårdarna på en gemensam tomt, har varit regel fram till laga skiftet under 1800-talet.

Vägen genom Bönered förenade de två färjelägena Orrekulla skans vid Göta älv och Kornhall vid Nordre älv. Den norske biskopens Olaf i Nidaros gjorde en visitationsresa 2 August 1354 som finns nedtecknad i den sk Rödebok. Han besiktigade Kastell klostrets egendomar, också i Bönered (Binadarudi) ägde klostret jord för vilken jordbrukaren betalar med korn.

Området var under lång tid en gränsbyggd, Säve socken var norskt fram till 1658. Kvillen utgjorde gräns mot Sverige och socknarna Tuve och Lundby var i svensk ägo från 1200-talet. Dessa gränstrakter utsattes flera gånger för krigshandlingar och i slutet av 1600-talet anlades Orrekulla skans vid Göta älv.

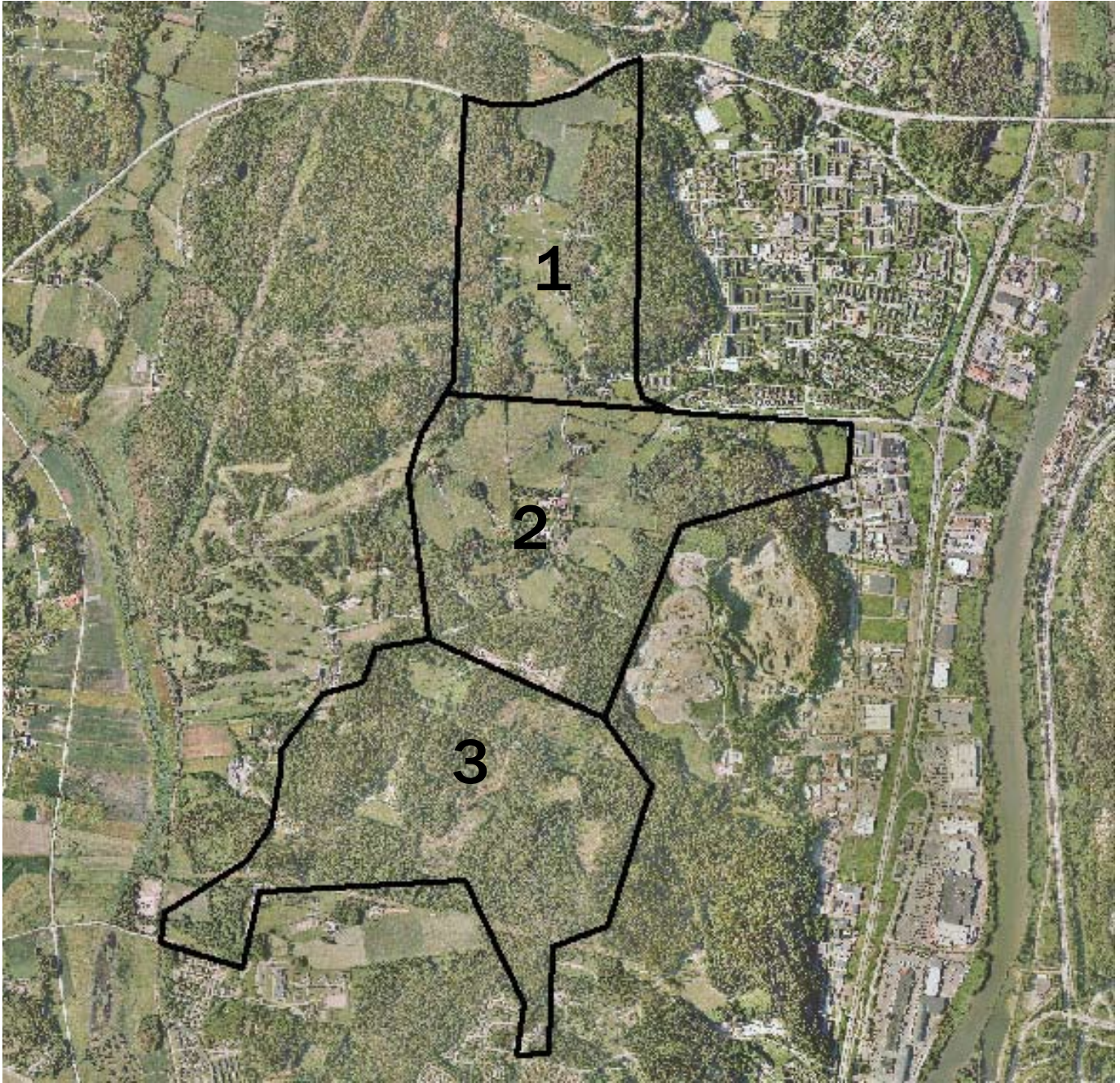
Kring sekelskiftet 1800 började man med hjälp av stålplögen att plöja upp de tunga lerjordarna. De sandigare jordarna invid och på kullarna och höjderna har gått från att utgöra åker- och tomtmark med trädgård till att bli betesmark och tomtmark med trädgård.

Utmarkerna var mycket viktiga resurser för gårdarna. Förutom betet för djuren togs här bränsle till uppvärmning och matlagning, liksom byggnadsvirke och material till redskap och hantverk. I de flesta byar har funnits platser där kalk-, grus-, sand- och torvtäkt bedrivits, platser vilka ofta fortfarande syns som samfälligheter på kartorna.

Skiftesreformer genomfördes för att förenkla landsbygdens ägostruktur. Laga skifte, som inleddes år 1827, fick som regel till följd att bybebyggelsen i större eller mindre grad splittrades då gårdar i byn flyttades ut till sina nya, mer sammanhängande ägor. Det är i detta sammanhang anmärkningsvärt att endast en gård flyttades från bytomten vid skiftet i Bönered.

Vallväxter i växelbruk på åkermarken ersatte i allt större utsträckning slätterängarna. Kreaturens betesmarker förflyttas från utmarkerna till områden närmare gården. Den gamla utmarken nyttjades allt mindre för bete. Så bröts det tidigare direkta sambandet mellan växtodling och djurhållning. Detta är en faktor som tillsammans med den växande folkmängden kom att gynna torpetableringar i utmarken. Inom området finns flera exempel på torpmiljöer.

Inom området finns flera typer av bostadshus representerade, från herrgårdstyp (Clareberg och Nortagene) till enkelstuga (båtmanstorpet). Det s.k. ”västsvenska dubbelhuset” finns också representerat. Vidare finns fina exempel på villabyggande. Flera olika typer av jordbrukets ekonomibyggnader finns också som nämnts ovan. Ladugårdarna är vanligen vinkelbyggda med två eller tre längor men undantag förekommer också.



Undersökningsområdets tre delar

ALLMÄN BESKRIVNING AV OM- RÅDET

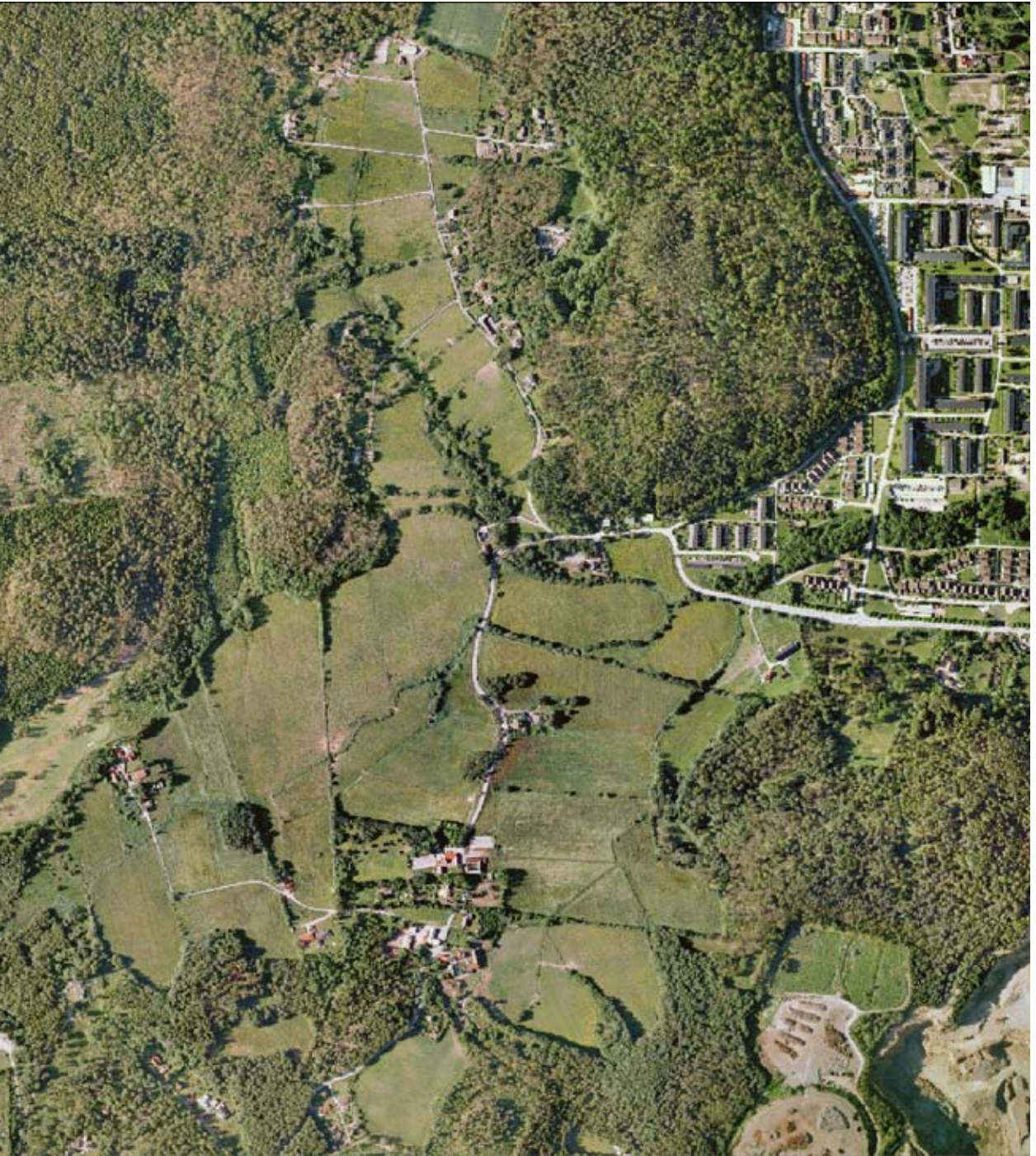
Området ligger på norra Hisingen och sträcker sig från Skogome i söder till Norrleden och från Lerbäcksvägen i väster till Nordtagene i öster. Hisingen är en del av det Bohuslänska sprickdalslandskapet med kullriga berg skilda åt av korsande sprickdalar. Landskapsbilden är storlagen med öppna odlade ytor, åt öster bildar Gårdstensbergen en fond på andra sidan Göta älv och i väster ansluter Kvillens dalgång. På andra sidan Jämmerberget ligger Kärre centrum.

Området tillhör en lövskogsregion där skogen skövlats och som till stora delar var skogsfattig redan under medeltid. I dag är skogen åter påtaglig med betydande inslag av jordbruksmark. Marken nyttjas som betes- och jordbruksmark samt naturmark. Stora delar av skogsmarken utgörs av ädellövskog.

De skogklädda höjderna inramar två dalgångar som båda ligger i planområdets norra hälft. Larseredsdalen som sträcker sig i nordsydlig riktning och ansluter till den östvästliga dalgången som binder samman Göta älvs dalgång med Kvillens dalgång. I den senare skjuter en kort ås av isälvsgrus ut i dalen där byn Bönered är etablerad. Åsen ligger i stort sett i isens rörelseriktning. I utredningsområdets sydöstra hälft breder ett stort bergigt skogsområde ut sig och i väster ansluter Kvillens dalgång.

Kulturlandskapet har växt fram under mycket lång tid och successivt formats och omformats av naturen och människans framfart. Området är tämligen glest bebyggt och läget för bebyggelsen följer i huvudsak det traditionella mönstret, det vill säga, följer bergskanterna men ligger i anslutning till de brukade markerna. Detta bebyggelsemönster har en lång kontinuitet med rötter i förhistorien.

Inom planområdet finns en stor mängd kulturbärande landskapselement som åskådliggör tidigare markanvändning och levnadsbetingelser.



LANDSKAPETS ÖVERGRIPANDE VÄRDEN

Inledning

De kulturhistoriska värden som finns inom det aktuella området får sitt värde genom de sammanhang de ingår i. Det behövs en mångskiftande bild av det förflutna för att motverka en ensidig föreställning om de människor som levde före oss. Detta innebär att man bör bevara och utveckla olika kategorier av fornlämningar och historiska lämningar samt skilda typer av kulturhistoriska miljöer. Det är viktigt att inte enbart bevara enskilda fornlämningsobjekt utan även tillhörande miljöer för att öka läsbarheten, kunna påvisa kontinuitet och de stora sammanhangen. Fornlämningar/kulturmiljöer fungerar som ett förråd där kunskap om gångna tider kan erhållas. De kan användas för att tolka olika skeenden och människors villkor. Det är ett av skälen till att det fysiska kulturarvet hävdas i samhällsplaneringen.

Marken

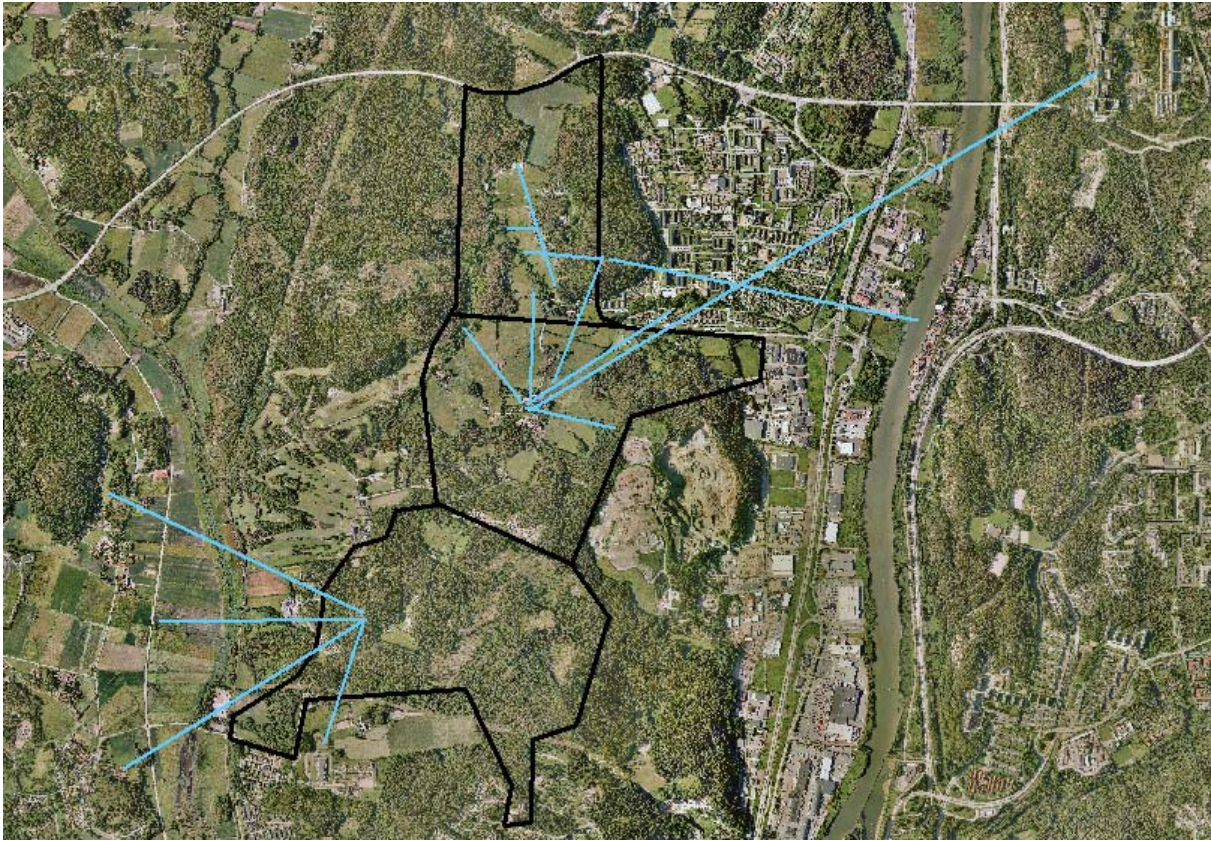
Bebyggelsen i undersökningsområdet har en typisk placering i slänterna mellan den odlade marken och berget samt uppe på Böneredsåsen. Landskapet och bebyggelsestrukturen skiljer sig delvis från andra delar av Hisingen där impedimenten på lerslätten är betydande och i många fall nyttjades som gårds och byplatser.

Gravar och gravfält är placerade på höjderna. Hällkistor från yngre stenålder är uppförda på en något lägre nivå än bronsåldersrösen. Boplatser från stenåldern har legat i anslutning till den dåtida vattennivån medan senare boplatser från brons och järnålder återfinns på sand och moränområden.

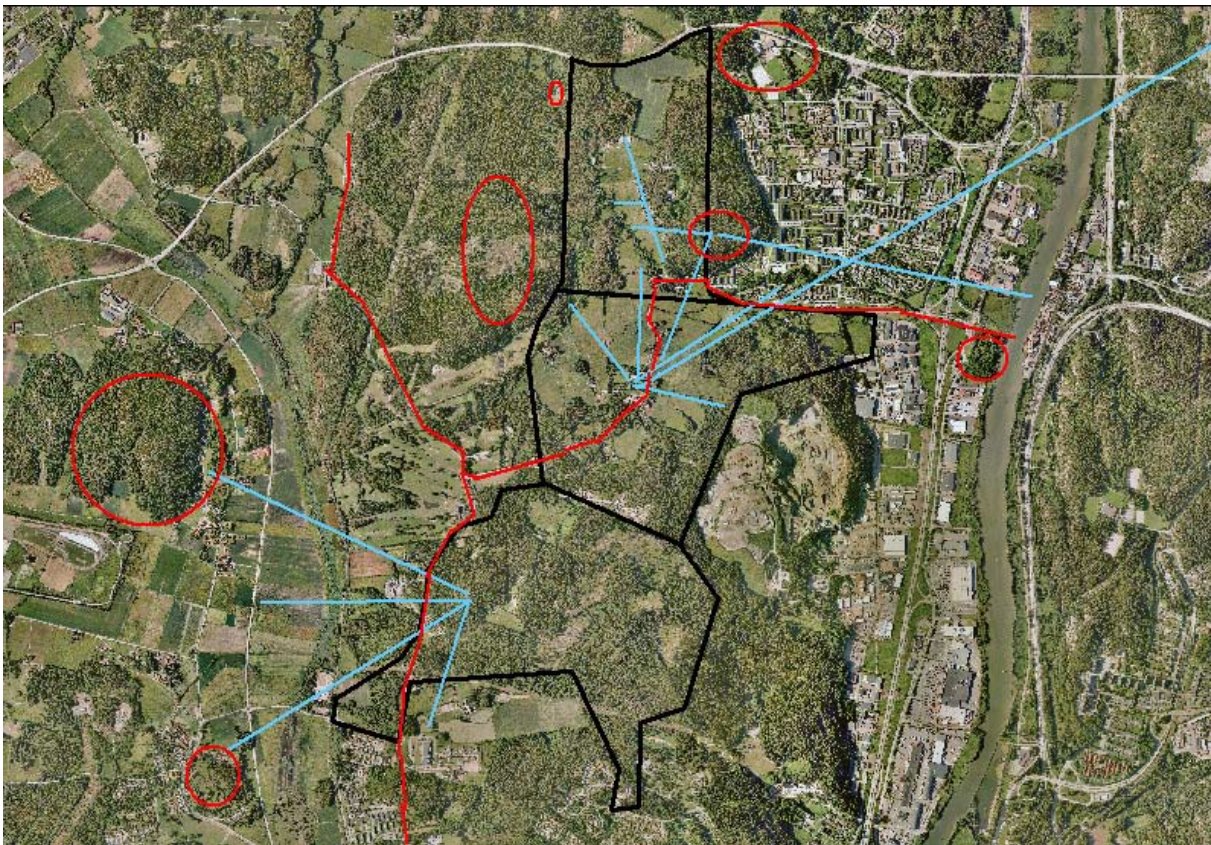
Genom att markerna ännu är uppdelade i inte alltför stora skiften, skapas en variation i de öppna markerna. Dagens fastighetsgränser stämmer väl överens med de ägo- och ägogränser som upprättades vid laga skiftet, som genomfördes under första hälften av 1800-talet. Gränserna markeras genom stenmurar, diken och trädriddåer. I dag används stora delar av den gamla ängs- och åkermarken som betesmark och för vallodling.

Bebyggelsemönstret

Den äldre jordbruksrelaterade bebyggelsen följer bergskanterna eller är placerad på mindre höjdparter såsom Böneredsåsen ute i dalen. Detta bebyggelsemönster har lång kontinuitet med rötter i förhistorien. Också senare tillkommen bebyggelse har i stor utsträckning förlagts på samma sätt.



Siktlinjer



Siktlinjer och kontakter

Siktlinjer

Från stensättningarna och röset på höjderna finns siktlinjer mellan varandra och mot andra utsiktspunkter i landskapet.

Från fornborgen Grå Lars mot Kvillens dalgång och vidare mot Tuve kyrka och Skändlaberget

Från Böneredsbybebyggelse mot Nordtageneberget och vidare mot Angeredsbron.

Kontrasten mellan Böneredsåsen och Gårdstensbergen, land och stad, bybebyggelsen och Kärra centrum, successivt ”organiskt” framväxt bebyggelse och stadsplanelagd bebyggelse, storskaligt och småskaligt är tydlig och lätt att uppfatta.

Kontakter

Områdets kontakter med både Göta älv och Kvillen är historiskt väsentliga. Detta manifesteras bland annat genom Böneredsvägens förlängning mot Orrekulla skans och till Lerbäcksvägen som följer Kvillen.

Clarebergsgård och hällkistan S:t Göran som är placerade på ömse sidor om Larseredsdalen, har förmodligen nyttjat dalen i olika tider.

Fornborgen Grå Lars ligger strategiskt på östra sidan Kvillen. Väster om Kvillen på siktavstånd ligger det fornlämningstäta skändlaberget och gravfältet vid Tuve kyrka.

Landskapselement

Kulturmiljöelement som stenmurar, öppna diken, alléer, åkerholmar och småvatten står som tidsmarkörer i landskapet och berättar historien om livsbetingelser. De har ofta också ett miljöskapande värde och kan ge innehållsrika och spännande platser.

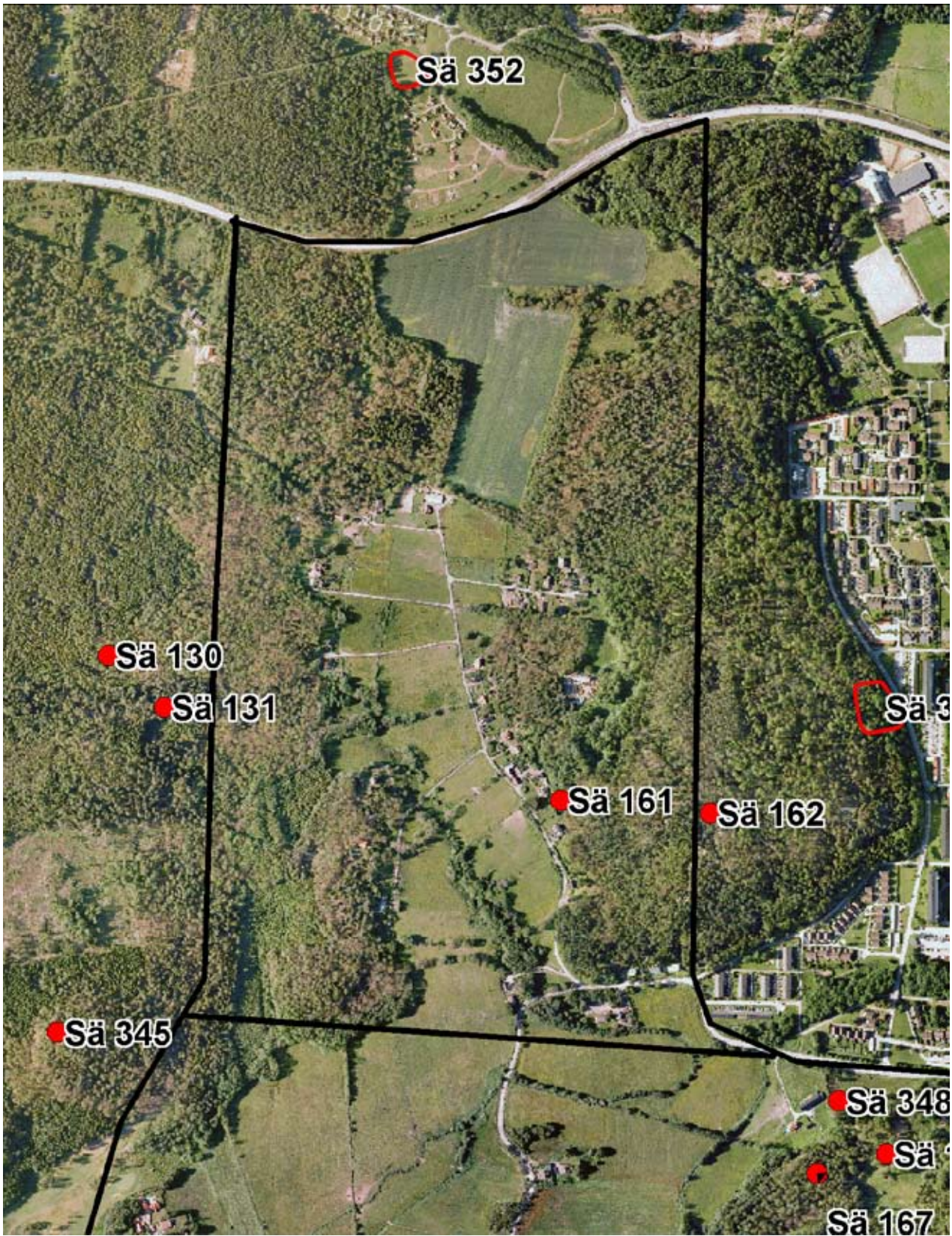
Landskapselement kan vara till exempel:

- **Fossil åkermark**
Exempel finns i Bönered.
- **Odlingsrösen**
- **Stengärdesgårdar**
Exempel: stenvallen som markerar gränserna för Bönereds by.
- **Vägar**
Exempel: vägen genom Bönered som förenade de två färjelägena Orrekulla skans vid Göta älv och Kornhall vid Nordre älv. Väg vid Nortagene
- **Dammar**
Exempel: dammarna i Nordtagene och i Bönered
- **Äldre byggnader eller byggnadsrester**
Exempel: Gårdsenheter i Bönered. De två ladugårdarna i Bönered och torpgrund på Kopparåsen
- **Särskilda träd**
Exempel: De två träden i Larsered, trädkrans i Bönered och gårdsträd
- **Bryn, dungar och trädridåer**
Höjderna som inramar dalarna i området är skogbevuxna.
- **Gränsstenar**
Exempel: gränsstenar längs skogsvägen på Kopparåsen
- **Täkter**
Exempel: grustäkt i Nortagene



Att särskilt tänka på

- Fornlämningarnas kontext och därmed även siktlinjer ska vårdas så att förståelse skapas för hur tankarna bakom placeringen av gravar framkommer.
- Bebyggelsemönster har lång kontinuitet med rötter i förhistorien. Det vill säga byggnaderna är placerade i randzoner. Gårdsanläggningarnas kontakt med öppna marker och trädbevuxta betesmarker har stor betydelse.
- Inom planområdet finns en stor mängd kulturbärande landskapselement som åskådliggör tidigare markanvändning och levnadsbetingelser. De har ofta också ett miljöskapande värde och kan ge innehållsrika och spännande platser.
- Utveckla kulturmiljöerna genom att tillgängliggöra dem med stigar, vägar och ev parkeringar. Det är även viktigt att röja runt fornlämningar så att de pedagogiskt framträder. Skyltning och utgivning av publikationer om fornlämningar och deras miljöer är att tillgängliggöra och utveckla dem. Genom att fornlämningarna ligger kvar och vårdas möjliggörs framtida forskning kring dessa. Möjliggöra forskning kring fornlämningar för att därmed även kunna sprida kunskap och skapa ytterligare förståelse för forntiden.
- En arkeologisk utredning krävs för att bringa klarhet i om det finns för oss okända fornlämningar inom området. Den arkeologiska utredningen kan visa på förändrad bild av kulturvärden så att förutsättningarna för exploatering delvis förändras.



Delområde 1

DELOMRÅDE 1

Inledning

Delområde 1 omfattar Larsereds by och marker från Bönered, Björred, Svensby och Lillekärr. Landskapet karaktäriseras av den ganska trånga dalen som sträcker sig i nord-sydlig riktning och på bägge sidor omsluts av skogsklädda bergspartier. Långvarigt och kontinuerligt jordbruk har präglat dalen. Bebyggelsestrukturen i dalen följer det karaktäristiska mönstret för bebyggelsen på Hisingen, med byggnaderna uppförda i slutningen av ett bergsparti och med byvägen som gräns till odlingsmarken.

Omgivningarna innehåller ett flertal kända fornlämningar på höjderna. Olika gravformer från skilda tidsperioder från yngre stenålder till järnålder återfinns inom ett begränsat geografiskt område.

Område 1: historiskt innehåll

Längst i nordväst i nära anslutning till området, på Kärras gamla utmarker, ligger gården Dammen. Det är en liten gårdsmiljö med ladugård, källare, damm och ruinen efter ett stenhus, troligen en smedja. Jordkällaren är byggd i sten med tak av stora hällar.

I anslutning till undersökningsområdet i nordost ligger Clarebergs gård som är av kulturhistoriskt intresse och finns upptagen i kommunens bevarandeprogram. Gården är en av Göteborgstraktens få herrgårdar. Bostadshuset är till vissa delar från 1600-talets slut och nuvarande utseende stammar från sekelskiftet 1900. Ladugården tillkom 1914 och allén anlades 1918. Förvaltarbostaden är byggd i nationalromantisk stil och har en stenkällare från 1822. Runt Clareberg finns bäckraviner med ädellövskog.

Hällkistan S:t Görans grav ligger på Kopparåsen och är en imponerande grav trots att takhällar saknas. Kistan är ca 6 meter lång och 1,5 meter bred och omges av en jordhög. Hällkistor anses vara från slutet av yngre stenålder och kan ha använts in i bronsåldern. Ibland har hällkistorna återanvänts under järnålder. Hällkistan är omnämnd redan 1845 och kallades redan då för S:t Görans grav. I Göteborgsområdet är ett 20-tal hällkistor kända varav hälften är undersökta och borttagna.

Inte långt från hällkistan finns en domarring som består av två resta stenar och dessutom ligger tre stenar ned. Gravformen anses vara från äldre järnålder i Göteborgstrakten.

Bronsåldersröset (eller den röseliknande stensättningen) ligger på Jämmerbergets krön. Det är en typisk placering för ett bronsåldersröse, då många av rösena placerades väl synliga från dåtidens farleder.

Byggnaderna i området ligger i sluttningen med byvägen som gräns till odlingsmarken. Ingen byggnad är placerad mellan vägen och odlingsmarken. Byggnaderna utgörs i huvudsak av villor från skilda tidsperioder men i dalen finns också exempel på gårdsanläggningar med ekonomibyggnader så som ladugård/stall och källarbyggnad. Av betydelse för upplevelsen av Larseredsdalen är de två stora träd som står på ömse sidor om byvägen och ladugården som ligger utefter byvägen i Larsered som troligen ligger på den gamla bytomten.

Vid Kopparåsen på Svensbys gamla ägor i anslutning till utredningsområdet finns ett skogsområde där en gammal bruksväg sträcker sig över skiftena. Vägen är också utsatt på enskifteskartan från 1825. Fyra gränsstenar står efter vägen och märker ut gränsen för Svensbys olika markägare. Utefter samma väg, intill gränsen mot Äspets utmarker ligger ruinen efter ett torp, en stenstuga med hägnader.

I dalens sydligaste del öppnar sig landskapet. Här går gränsen till Böneredsby som delvis markeras av en låg stenmur.

Fornlämningar i område 1 och dess närområde

Sä 130	hällkista	S:t Görans grav
Sä 131	resta stenar	domarring
Sä 161	hällkista	möjligen naturbildning
Sä 162	röse	



Sankt Görans väg i Larseredsdalen

Värden och karaktärsdrag, område 1

Landskapet

Larsereds dalgång är starkt rumsbildande med de omslutande bergen. Bebyggelsen har en typisk placering i slänterna mellan den odlade marken och berget. Ingen byggnad är placerad mellan Larseredsvägen och odlingsmarken.

Bönereds by är ett ovanligt tydligt och pedagogiskt exempel på bybildning. Därför är traktgränsen viktig för en vidare förståelse av det angränsande Böneredsområdet.



Hällkistan S:t Görans grav, Sä 130

Fornlämningar

Olika gravformer från skilda tidsperioder från yngre stenålder till järnålder återfinns inom ett begränsat geografiskt område dvs hällkista, röse, domarring, vilket visar på en kontinuitet runt Larsered .

Det finns ett värde i de historiska folkliga föreställningarna kring hällkistan St Görans grav.

Lämningar efter en stenstuga med hägnader visar en småskalig etablering i byns marginal, både i ekonomiskt och geografiskt hänseende.



Byggnader

I området finns enstaka fina exempel på äldre bostadshus och källarbyggnader. De äldre byggnaderna har också estetiska värden, där materialverkan är ett betydelsefullt inslag.

I anslutning till studieområdet ligger Clarebergs gård med byggnader som är av stort kulturhistoriskt intresse. Clareberg är en av Göteborgstraktens få herrgårdar.



*Ovan: Larseredsvägen med kraftfulla träd
Övriga bilder visar gränsstenar. Nedan gränssten uppe på ett jättekast.*



Vägar

Larseredsvägen är en miljöskapande byväg som bildar gräns mellan bebyggelsen och den odlade marken. På ömse sidor om vägen står två kraftfulla träd ungefär vid den södra gränsen till Larsereds gamla bytomt.

Ladugården som ligger utefter byvägen i Larsered fungerar som symbol för den gamla jordbruksbyn.

Böneredsvägen är troligen en mycket gammal vägsträckning.

I anslutning till utredningsområdet sträcker sig en bruksväg över Svensbys gamla ägor fyra gränsstenar står utefter vägen och markerar gränsen för Svensbys olika markägare.

Att särskilt tänka på

- Förändringar i Larseredsområdet kan påverka värden i Bönered, Clareberg, och fornlämningarna i närområdet.
- Det är viktigt att ta hänsyn till siktlinjer från fornlämningarna samt att tillgängliggöra på ett pedagogiskt sätt.
- Låt traktgränsen till Bönered vara tydlig.
- Larservedsvägens är miljöskapande bland annat med de två kraftfulla träden.
- I området finns exempel på byggnader av kvalitet.
- En arkeologisk utredning krävs för att bringa klarhet i om det finns för oss okända fornlämningar inom området. Den arkeologiska utredningen kan visa på så höga kulturvärden att förutsättningarna för exploatering delvis förändras.
- Inom Delområde 1 kan kulturlandskapet med sina kvaliteter vara utgångspunkt för en mycket hänsynsfull planering av ny bebyggelse. En större känslighet gäller dock för områdets södra del mot Bönered.



Delområde 2

DELOMRÅDE 2

Inledning

Området omfattar Bönereds by samt delar av Nortagene. Böneredsåsen och dess sluttningar ger en tydlig rumsbildning i odlingslandskapet med vidsträckt utsikt över dalarna på bägge sidor. Från bytomten på åsen syns hela byns betesmarker, åkrarna och bäckraviner. Så väl upp mot berget i öster, vid Nortagene som i väster där den branta Kopparåsen inramar dalen.

Område 2: historiskt innehåll

I Bönered med omgivning är kända fornlämningar till övervägande del från järnåldern. Järnålderslämningar som ligger koncentrerade kring gårds eller bymiljöer kan betyda att dessa gårdar eller byar har kontinuitet som jordbruksenheter mer än tusen år tillbaka i tiden.

I direkt anslutning till Bönereds bytomt helt nära byns äldsta ladugård observerades 2004 ett sedan tidigare ej registrerat gravfält. Det bedöms bestå av sex stycken väl avgränsade stensättningar. Gravfältet har inregistrerats som Säve 398 i Riksantikvarieämbetes fornlämningsregister. Gravfält från järnåldern har inte sällan koppling till en gård eller byplats. Ett röjningsröse observerades även norr om gravfältet. Området är inte utrett arkeologiskt, men det finns ytterligare några fornlämningar registrerade. I trädgården till fastighet Bönered 1:27 återfinns en skålgropsten. Sydost om Bönereds bebyggelse ligger en stensättning. I nordöstra delen av område 2, i Nordtagene återfinns förutom en fyndplats för en yxa från äldre stenåldern skålgropar samt stensättningar.

Vägen över åsryggen har troligen använts sedan förhistorisk tid och följer mjukt landskapets former. Vägen förenade de två färjelägena Orrekulla skans vid Göta älv och Kornhall vid Nordre älv. Väster om vägen ligger en försvarsvall från 1914.

Byn är omnämnd i skriftliga källor sedan 1300-talet och har ett mycket tydligt och pedagogiskt läge på åsen. I bebyggelsestrukturen ingår vägen, bostadshus, ekonomibyggnader, dammar, brunnar och stenmurar. Byvägen är en kulturhistoriskt innehållsrik miljö som kantas av byns gårdar. Särskilt miljöskapande är de två ladugårdarna i

norr, hamlade träd, en damm och en allé. Läget för bybebyggelsen kan bekräftas från kartor från tiden kring storskiftet 1823 och mycket pekar på en mångtusenårig tradition på platsen. Markerna brukas fortfarande i samma lägen och det går än idag att följa byns gränser som till största delen markeras av stenmurar vilket är av stort värde för förståelsen av byn som organisatorisk samhällsenhet.

På en av byns nuvarande gårdsanläggningar står en ladugård som finns redovisad på storskifteskartan från 1823 (delar kan vara mycket äldre). Till gårdsanläggningen hör ett bostadshus uppfört på 1890-talet. Inne i byn ligger ytterligare en kringbyggd ladugård med plank på den fjärde sidan mot vägen. Den tillkom i samband med skiftet, d.v.s. på 1830- eller 40-talet. Ytterligare tre gårdsanläggningar med ladugårdar och uthus finns i byn och dessutom flera bostadshus av hög kvalitet. Vid laga skifte flyttades endast en gård ut från bykärnan, vilket är anmärkningsvärt lite. Det var gården Ängen som uppfördes intill gränsen mot Nortagene. Bostadshuset har nyligen rivits medan ladugården står kvar.

S:t Olofs källa ligger på gränsen mellan de tre byarna Bönered, Skogome och Tagene, efter vägen söder om Bönereds bybebyggelse. Källans kanter är skodda med stenblock på tre sidor. Detta är en av

Göteborgsområdets få platser med traditionsnamn. Området tillhörde Säve socken och kyrkan var helgad till S:t Olof, den norske kungen Olov II (995-1030), vilket ger en koppling till källan. Den är i dag skadad och igenväxt och svår att uppfatta trots en skylt.

Strax utanför området ligger Skogome-Lerbäcks båtsmanstorp, en till sin exteriör välbevarad enkelstuga, som visar en småskalig etablering i byns marginal, både i ekonomisk och geografiskt hänseende.

Nortagene gård har ett typiskt läge på gränsen mellan ett höjddparti och lerslätten. Huvudbyggnaden är uppförd på 1940-talet och flygelbyggnaden är betydligt äldre och timrad med utskjutande knutar. Till gården hör också uthus, valvslagen stenkällare, dammar, stenmurar och rester av en allé. Allén består av grova hamlade askar. En väg leder upp i bergen. På sluttningarna runt gården finns betad ädellövskog av hagmarkskaraktär.

Fornlämningar i område 2 och dess närområde

Sä 122	gravfält
Sä 123	fångstgrop
Sä 124	fossil åker
Sä 129	stensättning
Sä 157	S:t Olovs källa
Sä 166	stensättningsliknande lämning
Sä 167:1	stensättning
Sä 167:2	stensättning
Sä 237,	fyndplats för lihultyxa
Sä 346:1	fyndplats
Sä 346:2	fyndplats
Sä 347:1	fyndplats
Sä 347:2	fossil åker
Sä 348	skålgropsten
Sä 390	fångstgrop
Sä 391:1	boplats
Sä 391:2	boplats
Sä 398	gravfält

Värden och karaktärsdrag

Bönereds by är i sin helhet en mycket värdefull kulturmiljö. Bönered är ett av de finaste exemplen i kommunen på en bondby med kontinuitet ner i förhistorisk tid och där laga skiftet på 1800-talet inte ledde till att bebyggelsen splittrades.

Kulturmiljölandskapet i Bönered och Larseredsområdet är ett berikande komplement till den storskaliga bebyggelsen i Kärra och en resurs för Göteborg i stort. Inom området finns ännu möjligheter att säkerställa ett större område med höga natur- och kulturvärden och på samma gång tillgodose rekreation och friluftsintrussen.



Böneredsåsen och dess slutningar ger en tydlig rumsbildning i odlingslandskapet med vidsträckt utsikt över dalarna på bägge sidor.

*Bild överst:
Kontakten mellan Böneredsåsen och berget vid Nordtagene är viktig för förståelsen av byn.*

*Närmast ovan:
Angeredsbron, bebyggelsen på Gårdstensbergen och vindkraftverket kontrasterar med sin storskalighet mot kulturmiljön i Bönered*

*Till vänster:
Bönereds öppna marker möter bebyggelsen vid Kärra centrum*

Landskapet

Karaktäristiskt är den vida utsikten där byn med sina öppna marker kontrasterar mot Kärra centrum och Gårdstensbergen. Odlingslandskapets nästan organiskt framväxta bebyggelse kontrasterar mot de strikt planlagda och storskaliga gårdstenshusen, vindkraftverket och Angeredsbron i horisonten i öster. Andra viktiga inslag i landskapet är hamlade träd, allér, dammar och stenmurar.



Sten med skålgrop, Sä 348



*Till höger: Li-
hultsyxa, Sä 237*



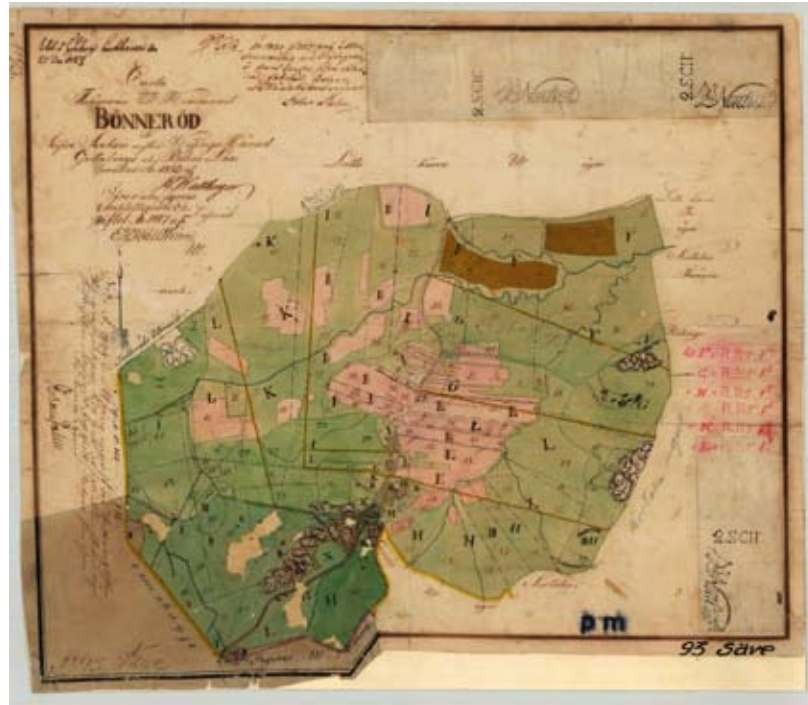
Bilderna nedan: hästhage och gravfält, Sä 398

Fornlämningarna

Fornlämningsbilden i området visar ett väl sammanhängande kulturlandskap med kontinuitet från förhistorien fram till samtid med en tonvikt från järnåldern. Lämningarna är variationsrika och visar på både ett tidsdjup, en bredd och intensitet av mänskliga aktiviteter. Järnåldersgravfält har inte sällan koppling till en gård eller byplats. Befintlig bebyggelse i Bönerdsby kan dölja den järnåldersbebyggelse som har haft koppling till gravfältet. Området ger möjligheten att uppfatta järnålderslandskapet med dess lämningar. En fornlämnings omgivande miljö är i många fall avgörande för hur fornlämningen upplevs och skapar även en förståelse för den tid den brukats och de människor som skapade den.



Murarna markerar bygränsen



Ovan: Kartan över Böneröd från 1828 stämmer väl överens med dagens Böneröd. Gränsen är till största delen fortfarande markerad av stenmurar.

Till vänster: S:t Olofs källa är en av Göteborgstraktens få platser med traditionsnamn.

Byn med bygränsen

Traktgränsen Bönereds by är av stort värde för förståelsen av byn som organisatorisk samhällsenhet. Gränsen är till största delen fortfarande markerad av stenmurar. I detta sammanhang framstår också S:t Olofs källas betydelse, då gränserna till Bönered, Skogome och Tagenes byar har dragits så att alla tre byarna haft tillgång till källan.

Miljöskapande och betydelsebärande är också kontakten mellan de öppna odlade markerna och den trädbevuxta betesmarken på det närliggande berget vid Nordtagene. Detta samband är omväxlande för ögat och var en viktig komponent för jordbruksnäringen.



Vägen

Av stor betydelse för helheten är vägen som mjukt slingrar sig fram i dalen och upp på åsen. Vägen kantas bitvis av hamlade träd, svänger runt en bergsklack och ger utrymme för en ladugård.



Stensatt ladugårdsplan, ett karaktärsdrag för södra Bohuslän där djuren haft tillträde till gårdsplanen.

Ålderdomlig byggnadsteknik



Byns äldsta ladugård exteriör

Bybebyggelsen

Det finns en rytm i blandningen och proportionerna mellan bostadshus och ladugårdar, bodar, källarbyggnader i Bönered. Ekonomibygnaderna är uppförda med en måttlig volym. Avsaknaden av stora och klumpiga ekonomibygnader som till exempel stora maskinhallar och ridhus är betydelsefullt.

Ett särskilt värde ligger i gårdsanläggningar som inbegriper så väl bostadshus som ladugård och uthus. Dessa enheter ger en fullödigare bild av byns livsbetingelser samtidigt som det ger byggnadsbeståndet variation. De äldre byggnaderna har också estetiska värden, där materialverkan är ett betydelsefullt inslag.

En särställning i byn har de två ladugårdarna i norra delen av bytomten. Den västra av dessa är sannolikt uppförd kring sekelskiftet 1800. Denna har ett mycket högt byggnadshistoriskt värde. I Göteborgs kommun finns endast ett fåtal ladugårdar av så hög ålder bevarade. De båda byggnaderna har också ett starkt miljöskapande värde och står som markörer för jordbruksbyn.

Områdets mindre enklaver av villabebyggelse är diskret placerade, lite i skymundan och stör på så sätt inte samspelet mellan bostadshus och ekonomibygnader och de öppna markerna hos byggnaderna som hör till jordbruksbyn.

Nortagene gård är en av Göteborgstraktens få herrgårdar med huvudbyggnad, flygelbyggnad, och överbyggd källarbyggnad. Gårdsanläggningen ligger avskilt från andra gårdar. Gården har haft en betydande trädgård, delar av denna är fortfarande synlig. Flygelbyggnaden och källarbyggnaden kan vara av hög ålder.



Ovan: Ett särskilt värde ligger i gårdsanläggningar som inbegriper så väl bostadshus som ladugård och uthus.



Ovan: Bostadshus 1890-tal, hör samman med byns äldsta ekonomibyggnad som syns längst ner på förra sidan



Ladugård ca 1840-tal



Nortagene, ovan huvudbyggnad och till vänster flygelbyggnad



Villor av hög arkitektonisk kvalitet.

Att särskilt tänka på

- Bönereds by är i sin helhet en mycket värdefull kulturmiljö. Bönered är ett av de finaste exemplen i kommunen på en bondby med kontinuitet ner i förhistorisk tid och där laga skiftet på 1800-talet inte ledde till att bebyggelsen splittrades.
- Hela kulturmiljölandskapet, från landskapsbilden till byn med bygränsens stenmurar, enskilda byggnader och förhistoriska gravar via markernas indelning med stenmurar och diken är av betydelse.
- Kontrasten mellan Böneredsåsen och Gårdstensbergen, land och stad, bybebyggelsen och Kärre centrum, successivt ”organiskt” framväxt bebyggelse och stadsplanelagd bebyggelse, storskaligt och småskaligt är påtaglig.
- För att uppleva och få förståelse för människors föreställning om förhistorien bör inte bara fornlämningen bevaras utan även dess kontext. I fornlämningars kontext ingår även utsikt samt siktlinjer. Det är av vikt att bevara siktlinjer från gravfältet ut över dalen. Om omgivningarna förändras eller förvanskas radikalt kan upplevelsen av fornlämningen och dess miljö försämrans.
- Det är av betydelse att bostadshus och ekonomibygnader har kontakt med öppna marker. Ekonomibygnaderna har ett särskilt värde då de illustrerar gårdens försörjning.
- S:t Olofs källa är ett av få exempel på plats med tradition i kommunen. Runt S:t Olofskälla bör buskar och sly tas bort, stenskoningen bör återställas och källan bör restareras.
- Böneredsvägen har ett uråldrigt läge på åsen och vägen är starkt miljöskapande som mjukt följer landskapet.
- Hästinsläpp och utfodring ska undvikas på gravarna.
- Delområde 2 i sin helhet med få undantag är ytterst känsligt och tål endast enstaka tillskott av kompletterade byggnader på välavvägda platser.

OMRÅDE 3

Inledning

Områdets östra del utgörs av ett bergigt skogsområde och i väster ansluter Kvillens dalgång. Landskapet sträcker sig i nordsydlig riktning längs med den västra sidan av Göta Älvdalen. Berget har sedan 1940 utnyttjats till bergtäkt. I väster breder Kvillens bördiga dalgång ut sig. Gränsen i söder går vid Skogomevägen i väster och en flik i sydöst går in mellan Båtsmans Hisingsgata och Fridhems kyrkogård.

Område 3, historiskt innehåll

Söder och väster om Tagene bergstäkt i området återfinns en hållkista men även stensättningar och resta stenar. Stensättningarna är placerade på höjderna och kommunicerar med varandra.

Strax utanför området vid golfbanan och längs med Lerbäcksvägen ligger ett flertal kända fornlämningar. Göteborgs Stadsmuseum har utfört ett antal arkeologiska underökningar i samband med golfbanans utbyggnad. Den arkeologiska undersökningen som utfördes 2001 visade på två förromerska boplatser. De övriga fornlämningarna inom området består av rösen, stensättningar, en fångstgrop, ett kvarnstensbrott och resta stenar. Den tidsperiod som dominerar fornlämningsbilden i den här delen av området är järnålder.

Vid Skogome undersöktes 1906 ett flatmarksgravfält med 30 gravar. Gravfältet upptäcktes när området användes som grustäckt för byggnation av Bohusbanan. Gravarna innehöll benfyllda keramikkarl och rester av hartstätade träkarl. Gravgåvorna utgjordes av spännen och skärar av järn.

Inom delområde 3 finns en fornborg, kallad Grå Lars. Fornborgen är placerad med en god utblick ut mot Kvilledalen och Skändlaberget. Fornborgen har ett strategiskt läge och har genom historien haft utsikt över en gränsbyggd.

Byggnaderna inom delområdet utgörs i huvudsak av villor från skilda tidsperioder. Här finns också två torpenheter med välbevarade byggnader, så väl bostadshus som ladugårdar. De ligger vid Grå Lars vägen och var etablerade på Skogomebys utmarker. Den ena är placerad



Gravfältet Sä 121 med resta stenar. Albatross golfbana i bakgrunden.



Till vänster: Hällkistan Sä 156, foto L Hofstedt 1916

Till höger: Utsikt mot Tuve kyrka från Skogome bytomt

Nedan: Stenåldersboplats, Sä 368



med ett tydligt samband mellan byggnader, brukade marker och skogen.

Inom området ligger platsen för Skogome bytomt. Platsen är idag övergiven och inga synliga byggnadsrester finns kvar. Byplatsen ligger en knapp kilometer från Tuve tidigmedeltida kyrka, dock tillhörde byn Säve socken. De sista gårdarna revs på 1960-talet i samband med att mark togs i anspråk för Skogome fångvårdsanstalt.. Det finns ett gravfält från järnåldern strax sydväst om Skogome bytomt som möjligen kan kopplas till byn.

Fornlämningar i område 3 och dess när- område

Ba 9	rest sten
Ba 14	stensättningslik
Ba 22	stensättning
Sä 120	vägmärke
Sä 121	gravfält
Sä 140	stensättning
Sä 141	höglignande lämning
Sä 142	rest sten från gravfältet
Sä 143	höglignande lämning
Sä 144	stensättning
Sä 145	fornborg
Sä 146	stensättning
Sä 149	gravfältslignande lämning
Sä 156	hällkista
Sä 164	stensättning
Sä 154	stensättning
Sä 155	rest sten
Sä 238	fyndplats
Sä 239	fyndplats
Sä 240	boplats
Sä 272	kvarnstensbrott
Sä 360	boplats
Sä 368	boplats
Sä 369	boplats
Sä 271	bytomt
Sä 388	boplats
Sä 395	boplats
Sä 400	boplats



*Ovan: Utsikt mot Skändlaberget från
Lerbäcksvägen*



*Till vänster: Utsikt från Skogome
bytomt*

Värden och karaktärsdrag

Landskapet

Områdets västra del tillhör Kvillens dalgång med utblick över vattendraget med dess bördiga marker.



En mur på fornborgen "Grå Lar", foto Stina Andersson 2008



Ovan: Rest sten, Sä 145

Till höger: Grindstolpe på Skogome bytomt



Fornlämningar

Huvuddelen av fornlämningarna i delområdet ligger med en tydlig koppling mot Kvilledalen utmed Lerbäcksvägen. Dessutom finns stensättningar, resta stenar samt en hällkista i de skogsbeklädda markerna nordost om Skogome. Fornlämningsbilden i området och dess närhet ger en uppfattning om att omgivningarna varit frekvent använda under förhistorien. Ett särskilt pedagogiskt värde har fornborgen Grå Lars. Från fornborgen kan Skändlaberget och delar av Kvilledalen skönjas. Fornborgen ligger typiskt på en höjd med branta sidor och stenmurar. Området har rikligt med fornlämningar och kan rymma fler fornlämningar som idag inte är kända.



Ovan och nedan: Torpställen i Lerbäck



Båtsmanstorp i Lerbäck-Skogome, strax utanför undersökningsområdet



Byn

Skogome bytomt har ett karaktäristiskt läge på en höjd i Kvillens dalgång. Rester av trädgårdsväxter samt en eventuell grindstolpe avslöjar platsen. Ortsnamn med ändelsen -ome brukar dateras till järnålder. (Cullberg 1982)

Vägen

Lerbäcksvägen följer en mycket gammal vägsträckning. Vägen band samman flera betydande byar som troligen har rötter ned i förhistorisk tid.

Bebyggelse

De två torpenheterna omfattar bostadshus och ladugårdar med ett tydligt samband mellan byggnaderna, brukade marker och skogen. Torp låg i samhällets periferi så väl ekonomiskt som geografisk. Byggnaderna är uppförda med relativt små volymer. De äldre byggnaderna har också estetiska värden, där materialverkan är ett betydelsefullt inslag.

Att särskilt tänka på

- Det är viktigt att bevara den sammanhängande struktur som fornlämningarna och dess siktlinjer bildar. Stensättningar och hållkistor som bevaras och vårdas kan ge en historisk dimension i ett område. Det är viktigt att fornlämningar tillgängliggörs och förklaras för allmänheten.
- Det är viktigt att värna utsikten över omgivningarna från fornborgen Grå Lars. Det är betydelsefullt att bibehålla förståelsen av Grå Lars med att bevara stora ytor som kan motsvara det lagskyddade fornlämningsområdet.
- Lerbäcksvägens sträckning har ett historiskt värde och bör bibehållas.
- Det är av betydelse att torpens bostadshus och ekonomibyggnader har kontakt med öppna marker. Ekonomibyggnaderna har ett särskilt värde då de illustrerar torpnäringens försörjning.
- En arkeologisk utredning krävs för att bringa klarhet i om det finns okända fornlämningar inom området. Tillkommande fornlämningar kan ge en förändrad bild av förhistorien vilket kan påverka den slutgiltiga bedömningen av kulturmiljöer i området.
- Inom delområde 3 ryms relativt stora ytor som vad vi vet idag inte besitter särskilt stora kulturhistoriska värden. Från kulturmiljösynpunkt bör det finnas utrymme att inom detta delområde skapa nya bebyggelseområden. Dock finns det fornlämningstäta delar inom område 3 och en arkeologisk utredning kan avslöja fler.

SAMMANFATTANDE ANALYS

Området ligger på norra Hisingen och sträcker sig från Skogome i söder till Norrleden och från Lerbäcksvägen i väster till Nordtagene i öster.

Det är viktigt att inte enbart bevara enskilda fornlämningsobjekt utan även tillhörande miljöer för att öka läsbarheten, kunna påvisa kontinuitet och de stora sammanhangen. Fornlämningarnas kontext och därmed även siktlinjer ska vårdas så att förståelse skapas för hur tankarna bakom placeringen av gravar framkommer. Kulturmiljöer fungerar som ett förråd där kunskap om gångna tider kan erhållas. De kan användas för att tolka olika skeenden och människors villkor. Det är ett av skälen till att det fysiska kulturarvet hävdas i samhällsplaneringen.

Kärna med närområden har inte genomgått några större arkeologiska utredningar men de som utförts har påvisat nyupptäckta fornlämningar i anslutning till aktuellt område. Det ger en stark indikation om att det inom området kan finnas i dag okända fornlämningar och att ytterligare utredningar krävs. Nyupptäckta fornlämningar kan ge en förändrad bild av förhistorien vilket kan påverka den slutgiltiga bedömningen av kulturmiljön i området I samband med en eventuell kommande arkeologisk utredning bör de övriga kulturhistoriska lämningarnas status fastställas för att reda ut om de ska vara lagskyddade eller inte.

Det vore gynnsamt att utveckla kulturmiljöerna genom att tillgängliggöra dem med stigar, vägar och parkeringar. Det är även viktigt att röja runt fornlämningar så att de pedagogiskt framträder. Skyltning, guidningar och utgivning av publikationer om fornlämningar och deras miljöer ger en möjlighet att bruka och utveckla dem. Genom att fornlämningarna ligger kvar och vårdas möjliggörs framtida forskning kring dessa.

Fornlämningsskildern i området visar ett väl sammanhängande kulturlandskap med kontinuitet från förhistorien fram till samtid med en tonvikt från järnåldern. Lämningarna är variationsrika och visar på både ett tidsdjup, en bredd och intensitet av mänskliga aktiviteter. Olika gravformer från skilda tidsperioder från yngre stenålder till järnålder återfinns inom.

Kulturlandskapet har växt fram under mycket lång tid och successivt formats och omformats av naturen och människans framfart. Området är tämligen glest bebyggt och läget för bebyggelsen följer i huvudsak det traditionella mönstret. Detta bebyggelsemönster har en lång kontinuitet med rötter i förhistorien. Det vill säga byggnaderna är placerade i randzoner upp mot höjder eller som i Bönered på åsryggen. Dagens fastighetsgränser stämmer ofta väl överens med de ägo- gränser som upprättades vid laga skiftet, som genomfördes under tidigt 1800-tal. Gårdsanläggningarnas kontakt med öppna marker och trädbevuxna betesmarker har stor betydelse och ekonomibygnaderna har en särställning då de illustrerar jordbruksnäringens försörjning. Ett särskilt värde ligger i gårdsanläggningar som inbegriper så väl bostadshus som ladugård och uthus. Dessa enheter ger en fullödigare bild av byns livsbetingelser samtidigt som det ger byggnadsbeståndet variation.

Inom området finns också flera typer av bostadshus representerade, från herrgårdstyp till enkelstuga. Det så kallade ”västsvenska dubbelhuset” finns också representerat. Vidare finns fina exempel på villabyggnader av hög kvalitet.

Kulturlandskapet rymmer en stor mängd kulturbärande landskapselement som åskådliggör tidigare markanvändning och levnadsbetingelser. De har ofta också ett miljöskapande värde och kan ge innehållsrika och spännande platser. Vägar och vägsträckningar har en särställning bland de kulturbärande landskapselement de är ofta mycket gamla i många fall förhistoriska.

- Inom Delområde 1 kan kulturlandskapet med sina kvaliteter vara utgångspunkt för en hänsynsfull planering av ny bebyggelse. En större känslighet gäller dock för områdets södra del mot Bönered.
- Delområde 2 i sin helhet med få undantag är ytterst känsligt och tål endast enstaka tillskott av kompletterande byggnader på välavvägda platser. Bönereds by är i sin helhet en mycket värdefull kulturmiljö. Bönered är ett av de finaste exemplen i Göteborgs kommun på en bondby med kontinuitet ner i förhistorisk tid och där laga skiftet på 1800-talet inte ledde till att bebyggelsen splittrades.
- Inom delområde 3 ryms relativt stora ytor som vad vi vet idag inte besitter särskilt stora kulturhistoriska värden. Från kulturmiljösynpunkt kan det finnas utrymme att inom detta delområde skapa nya bebyggelseområden. Dock finns det fornlämningstäta delar inom område 3 och en arkeologisk utredning kan avslöja fler.

KÄLLOR, KARTOR, REFERENSER OCH LITTERATUR

Arkiv

Museet har ett omfattande arkiv med information kring bebyggelsehistoria och arkeologi. Arkiven innehåller bland annat rapporter om byggnadsutredningar samt arkeologiska undersökningar.

Litteratur

Agrarhistorisk landskapsöversikt över Västergötland och Dalsland .2002

Andersson, Stina Bronsåldern Bronsgjutare och bönder. I Fångstfolk och bönder. Göteborg 2005

Andersson, Stina Yngre stenåldern Fångstmän och bönder. I Fångstfolk och bönder. Göteborg 2005

Cullberg, Kjerstin. Säve i förhistorisk tid- en miljöskiss. I Säve jordbruksbyggd blir stadslandskap. Göteborg1969.

Cullberg, Hjerstin. Kulturlandskap i Göteborg. 1978

Elling, Bengt Säve Rödb Kärra Sevärdheter och utflyktsmål Göteborg 1978

Hall, Berit. Yngre Järnåldern Handelsmän och Bönder. I Fångstfolk och bönder. Göteborg 2005

Holmberg Axel Bohusläns historia och beskrifning. 1845

Häggsröm, Leif. Preparatsvärde –begreppet och dess användning i skogsregioner. I Fornvännen 2010/2

Lönroth, Gudrun Kulturhistoriskt värdefull bebyggelse – ett program för bevarande, red. Göteborg1999

Natur och kulturstudie Kärra. Göteborgs stadsmuseum 2004.

Natur och kulturvårdsprogram för Göteborg Rapport 4 1979

Odenbring Widmark Marie. Bondens hus – En skrift om lantbrukets äldre ekonomibygnader i Västra Götaland projektledare 2002

Ragnesten, Ulf Äldre Järnåldern Smeder och bönder. I Fångstfolk och bönder. Göteborg 2005

Wigforss, Johan. Äldre stenåldern Jägare och fiskare I Fångstfolk och bönder. Göteborg 2005

Värdefulla odlingslandskap i Göteborgs och Bohuslän. Bevarandeprogram för odlingslandskapets natur- och kulturmiljövärden. Länsstyrelsen 1995.

Wadström, Roger. Ortnamn i Bohuslän. 1983.

Hansen Andreas, Nordström Karin Gårdar kring Göteborg - en byggelsehistorisk översikt 2007

Franzén Britt-Marie, Lindholm Kristina. Agrarhistorisk landskapanalys över fd Göteborg och Bohuslän 2000

Otryckta källor:

Söderpalm, Kristina. Manus till forntidspromenad

Ortofoto över Göteborg 2006 och 2008

Kartor

Geometrisk avmätning 1704 Äspet Lantmäteriet

Geometrisk avmätning 1766 Skogome Lantmäteriet

Storskifte på inägor 1796 Nortagene

Storskifte på inägor 1798 Lerbeck Lantmäteriet

Storskifte på inägor 1787 och 1805 Larsered Lantmäteriet

Storskifte på inägor 1816 Äspet Lantmäteriet

Storskifte på inägor 1823 Bönered Lantmäteriet

Enskifte 1825 Svensbyn Lantmäteriet

Enskifte på alla ägor 1828 Bönered Lantmäteriet

Laga skifte 1831 Skogome Lantmäteriet

Laga skifte 1835 Larsered Lantmäteriet

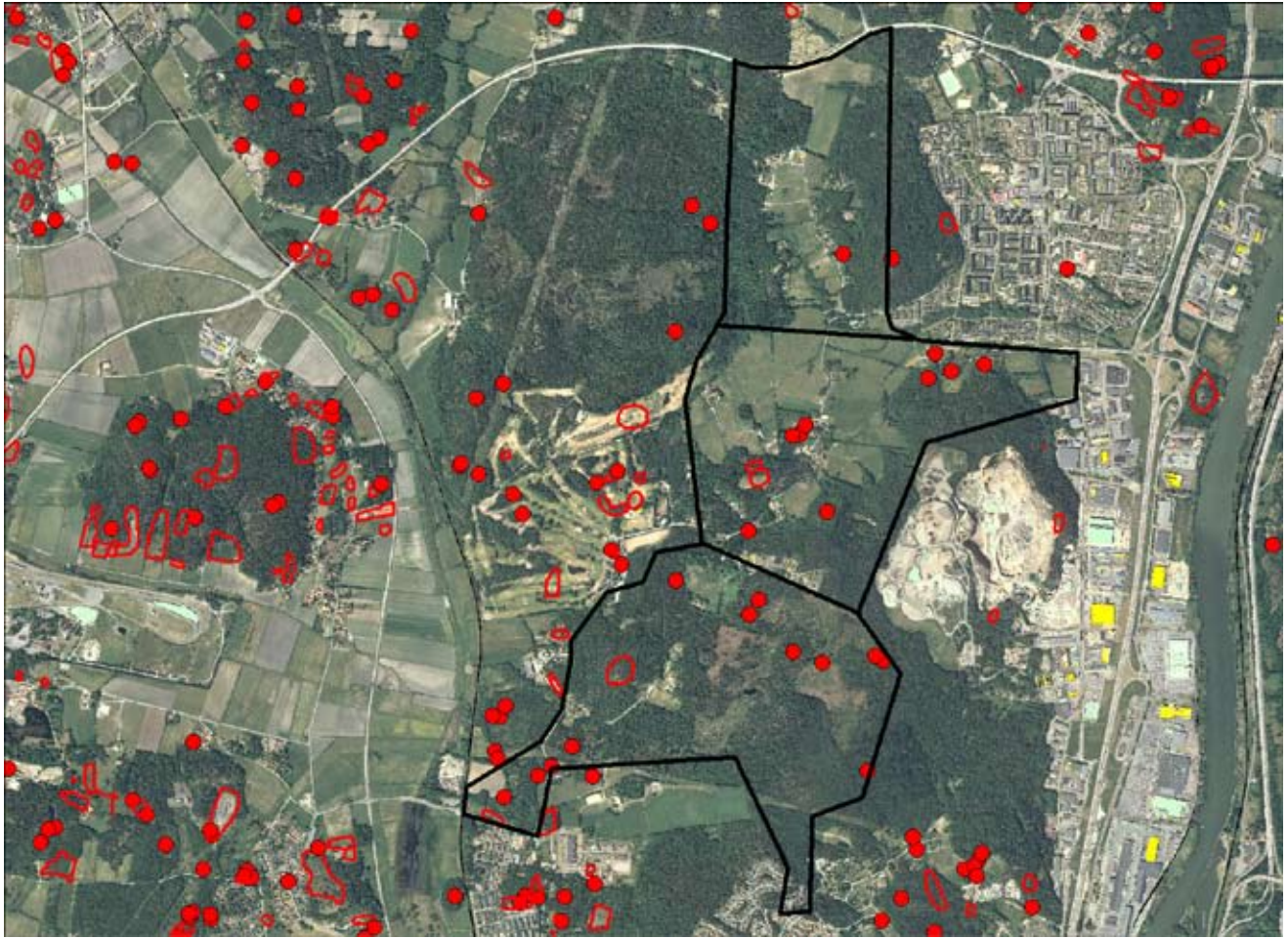
Laga skifte Tagene 1835 Lantmäteriet

Avmätning 1861 Nortagene Lantmäteriet

Generalstabskarta Hisingen 1862 Lantmäteriet

Ekonomiska kartan 1934 Lantmäteriet

Lantmäteriets fastighetskarat 2004



Kända fornlämningar i området

Inom utredningsområdet samt dess närområde finns följande nu kända kulturlämningar och fornlämningar:

Ba 9	rest sten
Ba 14	stensättningsliknande bildning
Ba 22	stensättning
Sä 120	rest sten, vägmärke
Sä 121	resta stenar 5 st
Sä 122	gravfält, domarring, stensättning
Sä 123	fångstgrop
Sä 124	fossil åkermark
Sä 129	stensättning
Sä 130	hällkista, S:t Görans
Sä 131	domarring
Sä 140	stensättning
Sä 141	höglignande lämning
Sä 142	rest sten från gravfältet undersöktes 1906
Sä 143	höglignande lämning
Sä 144	stensättning
Sä 145	forborg
Sä 146	oregelbunden stensättning
Sä 149	gravfältliknande naturbildning, undersökt 1981
Sä 154	stensättningsliknande lämning
Sä 155	rest sten
Sä 156	hällkista
Sä 157	S:t Olofs källa
Sä 161	hällkista eller naturbildning
Sä 162	röse
Sä 164	stensättning
Sä 166	stensättningsliknande lämning
Sä 167:1	stensättning
Sä 167:2	stensättning
Sä 237	fyndplats för lihultyxa
Sä 238	fyndplats
Sä 239	fyndplats för skrapa, kniv
Sä 240	boplats
Sä 269	boplats, undersökt 1973
Sä 271	by/gårdstomt, Skogome gamla tomt
Sä 272	kvarnstensbrott
Sä 345	stensättning osäker
Sä 346:1	fyndplats
Sä 346:2	fyndplats
Sä 347:1	fyndplats
Sä 347:2	fossil åker
Sä 348	skålgropsten
Sä 360	boplats
Sä 368	boplats
Sä 369	boplats
Sä 388	boplats, undersökt 2001
Sä 390	fångstgrop
Sä 391:1	boplats
Sä 391:2	boplats
Sä 395	boplats
Sä 398	gravfält
Sä 400	boplats

