

ARKEOLOGISKA UPPDRAGSVERKSAMHETEN

RAPPORT 2015:91

ARKEOLOGISK FÖRUNDESRÖKNING

Antikvarisk kontroll i samband med schaktning inom Garnisonskyrkogården Göteborg 436

Schakt för lyktstolpar, "Fontellare" och brunnar längs Skånegatan utanför Polishusets entré
Västra Götalands län, Västergötland, Göteborgs stad, Göteborg socken,
Heden 705:14, Göteborg 436 (437)

Petra Nordin



ARKEOLOGISKA UPPDRAGSVERKSAMHETEN

RAPPORT 2015:91

ARKEOLOGISK FÖRUNDESRÖKNING

Antikvarisk kontroll i samband med schaktning inom Garnisons- kyrkogården Göteborg 436

Schakt för lyktstolpar, "Fontellare" och brunnar längs Skånegatan utanför Polishusets entré

Västra Götalands län, Västergötland, Göteborgs stad, Göteborg socken,

Heden 705:14, Göteborg 436 (437)

Dnr 5.1.1-00311-2015

Petra Nordin



STATENS HISTORISKA MUSEER

SAMT ARKEOLOGISKA UPPDRAGSVERKSAMHETEN

STATENS HISTORISKA MUSEER

Arkeologiska uppdragsverksamheten

Kvarnbygatan 12

431 34 MÖLNDAL

Fax: 010-480 80 94

Tel.: 010-480 80 00

www.arkeologiuiv.se

e-post: fornamn.efternamn@shmm.se

www.shmm.se

© 2015 STATENS HISTORISKA MUSEER

Arkeologiska uppdragsverksamheten

Rapport 2015:91

Kartor ur allmänt kartmaterial, © Lantmäteriet Gävle 2013. Medgivande I 2012/0744.

Kartor är godkända från sekretessynpunkt för spridning.

Bildredigering Lena Troedson

Layout Lena Troedson

Omslag "Fontellare" från väster. Foto: Wikimedia, Historiker CC-BY-SA.

Tryck/utskrift Arkitektkopia, 2015

Innehåll

Inledning	5
Topografi	5
Fornlämningsmiljö	5
Kunskapsläget Garnisonskyrkogården	9
Metod	11
Resultat	11
Referenser	13
Administrativa uppgifter	14
Bilagor	15
Bilaga 1. Schakttabell	15
Figur- och tabellförteckning	16



Figur 1. Läget för förundersökningen markerat på utsnitt ur Översiktskartan, blad 253 Göteborg (Sweref99 TM, 1:250 000) och GSD-Sverigekartan.

I samband med Trafikkontorets omläggning av asfalt, och i samband med schakt för lyktstolpar, ”Fontellare” och brunnar utmed Skånegatan 1–5 i Göteborg, genomförde Statens Historiska Muséer, Arkeologiska uppdragsverksamheten (Möln dal) en förundersökning i form av en antikvarisk kontroll inom Garnisonskyrkogården Göteborg 436. Inga gravar berördes av ingreppen. Däremot kunde det konstateras att kyrkogården fortsätter söderut.

Inledning

På uppdrag av Trafikkontoret i Göteborgs Kommun och enligt beslut fattat av länsstyrelsen i Västra Götalands län har Statens Historiska Muséer Arkeologiska Uppdragsverksamheten Möln dal utfört en arkeologisk förundersökning i form av en antikvarisk kontroll inom Garnisonskyrkogården Göteborg 436. Uppdraget föranleddes av att Trafikkontoret i Göteborgs kommun planerade att lägga ny asfalt samt att gräva tio gropar för lyktstolpar, ”Fontellare” och brunnar längs Skånegatan fram till Polishuset. ”Fontellare” är en gul-svart pelare med belysning som förr placerades på mittrefugen vid övergångsställen för att bättre markera dem. De var vanligt förekommande i Göteborg vid 1930-talet. Konstruktionen är uppkallad efter förre polismästaren Ernst Fontell. De fyra som har placerats utanför polishuset idag, är de enda som finns kvar.

Inga gravar berördes av Trafikkontorets ingrepp. Dock fortsätter kyrkogården söder ut och under Skånegatan. Kyrkogårdsmuren var synlig i ett lyktstolpschakt, schakt TK S6.

Topografi

Garnisonskyrkogården Göteborg 436 ligger invid Polishuset i centrala Göteborg, mellan fotbollsarenorna nya och gamla Ullevi. Utanför Polishuset finns en park, vars utbredning i stort motsvarar det som finns kvar av ”örörd” kyrkogård idag. Kyrkogårdsmuren är belägen mer än en meter under dagens markyta och fornlämningen är inte synlig ovan mark. En minnessten har rests på kyrkogården.

Kyrkogårdens markyta är belägen på en nivå mellan 5–7 meter över havet, strax invid Möln dalsån som rinner norr om kulturlämningen.

Fornlämningssmiljö

Göteborg 436 ligger lågt i terrängen och är dold under markytan. Kyrkogården användes främst under 1700-talet men det finns en begravningsplats markerad på en karta från slutet av 1600-talet (se figur 5b).

Göteborg anlades på Hisingen 1604 och fick sina stadsprivilegier 1607. Staden, som anlades vid Älvsborgsbrons fäste på Hisingen, kallas ”Karl den IX:s Göteborg” och har beteckningen Lundby 135:1 i fornminnesregistret. Stadens historia blir dock kortvarig. Fyra år efter det att Göteborg har fått sina stadsprivilegier bränner danskarna ned den. År 1621 får staden Göteborg nya stadsprivilegier i samband med att Gustav den II Adolf låter anlägga Göteborg på andra sidan Göta Älv (Göteborg 216), inom det område som idag kan betecknas som ”Göteborg innanför vallgraven”.



Figur 2. Garnisonskyrkogårdens utbredning på Fastighetskartan, blad 07B0E Göteborg (RT 90). Skala 1:10 000.

Vid mitten av 1600-talet börjar man bygga "Nya Älvsborgs Fästning" (Västra Frölunda 248:1) på en ö mitt i Göta Älv. Under 1680-talet uppförs Skansen Kronan (Göteborg 148:1–2) och Skansen Lejonet (Göteborg 135:1). År 1675 fanns "gamla garnisonen" i Göteborg. Mellan 1693–1709 så omfattade Garnisonen den militära avdelningen Prins Carls Livregemente (Karl den XII:s, senare benämnt Svenska Livregementet till fots) och den civila befolkningen i kronhusförsamlingen. Prins Carls livregemente förlades 1709–1716 till Wismar. Orsaken till livregementets förflyttning till Wismar var för att försvara staden mot danskarna. Först 1716 kapitulerade svenskarna och livgardet flyttades till Halmstad (1716–1717) och sen vidare till Laholm (1717–1718) (Garnisonens kyrkobok 1693–1717). Därefter bildas "nya garnisonen".

Vid slutet av 1600-talet anlades en kyrkogård öster om staden, på en äng invid Mölndalsån. Där nya Ullevi ligger idag, fanns under 1600-talet ett tegelbruk. Tegelbruket finns med på historiska kartor över Göteborg.

Nordost om den aktuella fornlämningen ligger Gamlestaden, Göteborg 218. Här har man under flera år undersökt delar av staden "Nya Lödöse". Inom Nya Lödöse har man kunnat kartlägga bebyggelse, samt en kyrka och en kyrkogård. Lämningarna kan dateras till 1400- och 1500-talet. Gamla



Figur 3. Jessica Andersson mäter in ett schakt för "Fontellare" och brunn. Under trädkronorna i bakgrunden ligger Garnisonskyrkogården Göteborg 436. Foto, från söder: Petra Nordin.



Nya Lödöse
(Göteborg 218)

Skansen
Lejonet
(Göteborg
135:1)

Garnisons-
kyrkogården

Göteborg
innanför
vallgraven
(Göteborg
216)

Skansen
Krönan
(Göteborg
148:1-2)

FU-område
Fornlämning och
övrig kulturhistorisk
lämning

Karl den IX:s
Göteborg
(Lundby 135:1)

Gamla
Älvsborgs
fästning
(Göteborg
185:1)

1000 m

0

N

Älvsborgs fästning (Göteborg 185:1) som är belägen längre ut mot havet har också ett medeltida ursprung.

Under perioden 2007 till 2014 har ett flertal ingrepp gjorts i Göteborg 436. Totalt har hittills 525 gravar undersökts (Bramstång Plura och Nordin i manus). Vid en förundersökning 2012 upptäcktes att ett flertal gravar hade förstörts i samband med att man hade anlagt en kyrkogårdsmur runt kyrkogården (Bramstång 2012). Muren byggdes 1750 och gravarna som grävdes sönder är äldre. I samband med nya trädplanteringar har ytterligare en förundersökning utförts i parken (Nordin 2015).

Kyrkogården invid Tyska kyrkan har undersökts flera gånger och ett stort skelettmaterial har insamlats. Vid en nyligen genomförd förundersökning invid Tyska kyrkan dokumenterades fyra gravar. De antas vara samtida med Garnisonskyrkogårdens gravar (Svedberg 2014).

Kunskapsläget Garnisonskyrkogården

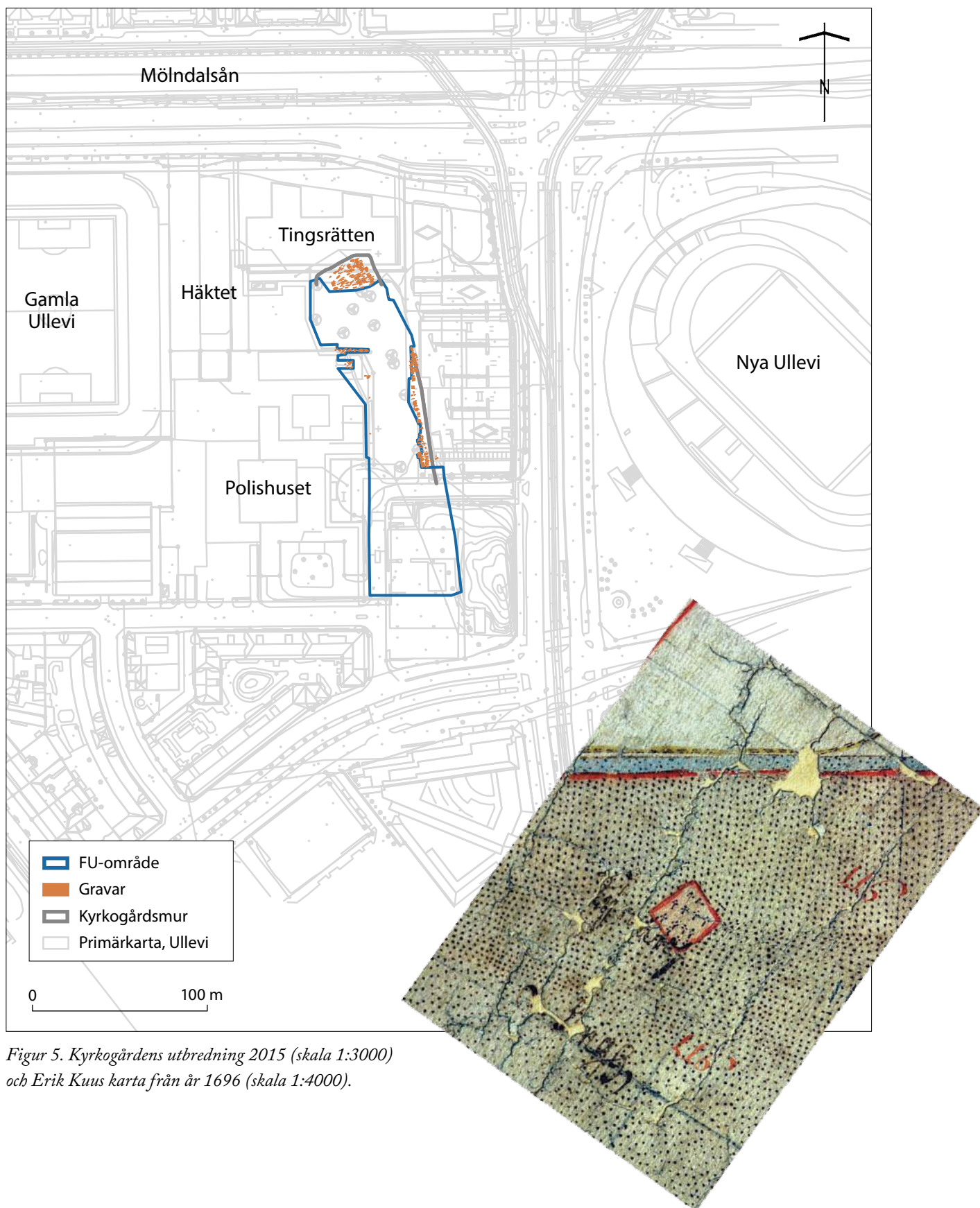
Garnisonens personal i Göteborg tillhörde domkyrkoförsamlingen fram till 1675. Därefter skapades garnisonsförsamlingen och var tidvis stadens största, inräknat de civila församlingsmedlemmarna. Garnisonens lägre befäl och soldatfolket, samt deras eventuella familjer, begravdes på den nu aktuella kyrkogården. Den ska ha varit i bruk mellan åren 1721–1835 och den äldsta delen ska ha anlagts mellan åren 1721–1734 och den nyare delen 1808.

Det finns inga uppgifter om att platsen för Garnisonskyrkogården har en äldre historia som begravningsplats. Ändå har vi funnit en karta utförd av Erik Kuus från år 1696 som tyder på att platsen antingen brukats eller att planer funnits på att bruka ytan för gravläggning redan under 1600-talets slut. Små kors är tecknade inom en markerad yta som överensstämmer med den äldsta delen av gravgården. Merparten av de 525 undersökta gravarna har legat inom den gamla kyrkogårdens begränsning (se nedan).

Eftersom Garnisonskyrkogården är relativt väl undersökt kan vi luta oss mot den kunskap som de tidigare undersökningarna gett. I princip kan vi utgå ifrån att inom kyrkogårdsmuren förekommer gravar bevarade, ofta i flera lager (Bramstång 2012). Marken har varit kuperad och gravarna ligger på olika djup över hela kyrkogården. Det skiljer mer än tre meter mellan den högst belägna kistan i sydost och den lägst belägna graven i norr, 5,78 meter över havet i sydost, respektive 2,20 meter över havet i norr. I norr varierar gravarnas djup mellan 4,4–2,2 meter över havet. I sydost varierar djupet mellan 5,78 till 4,2. Dessutom fanns i norr ett antal äldre söndergrävda gravar, som grävts sönder vid senare gravläggning. I den västra delen närmast polishuset påträffas gravar redan på 0,3 meters djup under befintlig markyta. Gravarna har även påträffats utanför kyrkogårdsmuren och enligt uppteckningar kring kyrkogårdens historia ska det röra sig om gravlagda vid kolerautbrottet 1834.

344 gravar har dokumenterats på den norra delen av kyrkogården. Över 1/3 av dessa utgörs av lösa kranier från äldre, söndergrävda gravar. Den norra delen av kyrkogården har nyttjats mer intensivt och i flera omgångar. Merparten av de begravda är vuxna män och slitaget på individernas tänder vittnade om att de rökt tobak i pipa.

Figur 4. Kartan till vänster visar läget för fornlämningarna Nya Lödöse, Göteborg innanför vallgraven, Skansen Kronan, Skansen Lejonet, Karl den IX:s Göteborg och Gamla Älvsborgs fästning. Fastighetskartan, blad 07B0E Göteborg (RT 90). Skala cirka 1:30 000.



Figur 5. Kyrkogårdens utbredning 2015 (skala 1:3000) och Erik Kuus karta från år 1696 (skala 1:4000).

Ibland hade tre till fyra kistor placerats intill varandra, någon gång låg de också staplade i flera lager ovanpå varandra. Fenomenet kunde främst beskådas på den norra delen. En hypotes är att det rör sig om gravlagda i samband med de stora epidemier som drabbat staden.

Vid undersökningarna 2013 och 2014 dokumenterades 181 gravar utmed den östra kyrkogårdsmuren. 40 procent av dessa gravar var barngravar. De flesta barnen hade varit under två år vid begravningstillfället. Personliga tillhörigheter observerades i större utsträckning utmed den östra kyrkogårdsmuren; bland annat har en person fått med sig ett läderetui med nålar i graven. Flera vuxna hade örhängen. Knappar med tyg på fanns ofta i bäckenregionen, detta tolkades som om den begravde hade haft byxor på sig. Flera barngravar innehöll också pärlor (från sjalar), halsband, metallknappar och en mössa i ullgarn. Förmodligen hade de flesta kläder på sig vid begravningstillfället. Flera saker talar för att det inte bara var soldater utan förmodligen underordnade i hela garnisonens organisation som begravdes med sina familjer på platsen. Bland annat skraddare, konstaplar, stadsvakter och brandvakter samt barnen som vilade här. När det gäller tandhälsan var karies mer utbredd bland dem som hade begravts längs med den östra kyrkogårdsmuren.

Tabell 1. Antalet undersökta gravar vid ingreppen 2007–2014.

Gravar	Norra delen	Östra delen
Kistor	242	171
Lösa kranier	102	10
Vuxna	86 %	60 %
Barn	14 %	40 % (av dessa var 78 % under 2 år vid dödstillfället)

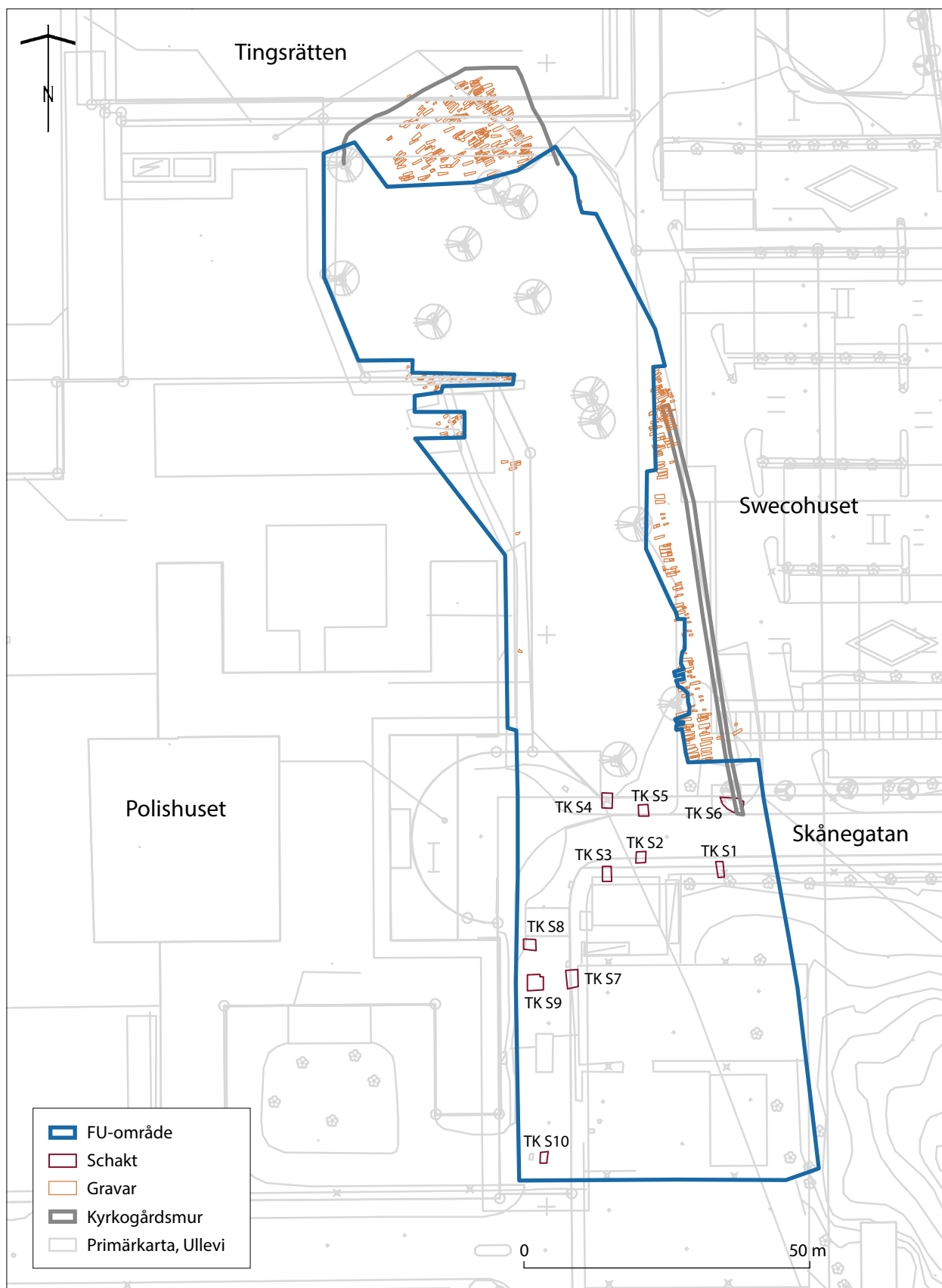
Metod

Vid undersökningstillfället grävdes schakt för lyktstolpar, ”Fontellare” och brunnar. Schakt och anläggningar mättes in med en totalstation. På grund av trafiksituationen så grävdes de olika schakten etappvis. Det gick inte att stänga av hela gatan fram till Polishuset, då passage för utryckningsfordon måste lämnas fri.

I samband med den antikvariska kontrollen upptogs 10 schakt. Dessa berörde fyra lyktstolpar, fyra lägre belysningsstolpar så kallade ”Fontellare” och tre brunnar. Schakten för de fyra lyktstolparna, TK S1, TK S3, TK S4 och TK S6 grävdes ned till ett djup av 1,65 meter. Schakten för de fyra lägre belysningsstolparna TK S2, TK S5, TK S7 och TK S9 var 1,35 meter djupa. De övriga schakten för brunnar, TK S8 och TK S10, grävdes ner till 1,35 meters djup.

Resultat

Inga gravar berördes av ingreppen. Dock fortsätter kyrkogården söderut, in under den befintliga gatan. I schakt TK S6 observerades kyrkogårdsmuren från 1750.



Figur 6. Schaktplan Trafikkontoret 2015. Skala 1:1000.



Figur 7. I schaktet TK S6 syns kyrkogårdsmuren. Kyrkogårdsmuren var också synlig i spontschakt 2 för huset i bakgrunden. Foto från söder: Petra Nordin.

Referenser

- Bramstäng Plura, C. 2012. Begränsning av garnisonskyrkogårdens östra kant. Västergötland, Göteborgs socken, Heden 705:14, fornlämning 436. UV Rapport 2012:67. Riksantikvarieämbetet.
- Bramstäng Plura, C. & Nordin, P. 2015. Garnisonens gravar (i manus).
- Nordin, P. 2015. Arkeologisk förundersökning inom Garnisonskyrkogården Göteborg 436. Schakt för trädplanteringar i parken vid Polishuset i centrala Göteborg. Rapport 2015:90. Statens Historiska Muséer, Arkeologiska uppdragsverksamheten
- Svedberg, V. 2014. Begravningar vid Tyska kyrkan i Göteborg. Västra Götalands Län, Västergötland, Göteborgs stad och socken, kvarteret Rådhuset (Tyska kyrkan), Göteborg 216. UV Rapport 2014:72. Riksantikvarieämbetet.

Administrativa uppgifter

SHMM:s dnr: 5.1.1-00311-2015.

Länsstyrelsens dnr: 431-33882-2014.

SHMM:s projektnr: A13046.

Intrasisprojekt: UV2014:186, UV2012:201.

Undersökningstid: 27 maj–17 juni 2015.

Projektgrupp: Petra Nordin och Jessica Andersson.

Underkonsulter: Trimtec.

Exploateringsyta: 10 schakt.

Undersökt yta: 47 kvadratmeter.

Läge: Fastighetskartan, blad 63D 9c NV,
x 6399961 y 320261 (Sweref 99 TM).

Koordinatsystem: Inmätt i Sweref 99 12:00.

Koordinater för undersökningsytans sydvästra hörn:
x 6398404,50 y 148995,11 (Sweref 99 12.00).

Höjdsystem: Rikets, RH 2000.

Dokumentationshandlingar som förvaras i Antikvarisk-topografiska arkivet (ATA), RAÄ, Stockholm: –.

Fynd: –.

Bilagor

Bilaga 1. Schakttabell

Intrasisid	Namn	Typ av schakt	Schaktbeskrivning (m)	Max höjd (m)	Area (m ²)
20001	TK S1	Lyktstolpe	0–0,1 asfalt 0,1–0,5 sand (fylle) 0,5–1,35 brun lera 1,35–1,6 grå lera	6,56	3,31
20002	TK S2	Lyktstolpe	0–0,1 asfalt 0,1–0,5 sand (fylle) 0,5–1,65 grå lera. Kablar till tidigare lyktstolpe i schaktet. Stört	6,46	3,31
20003	TK S3	”Fontellare”	0–0,2 asfalt, gatsste 0,1–0,5 sand (fylle) 0,5–1,35 grå lera. Kablar till den tidigare fontellaren i schaktet. Stört	6,72	4,13
20055	TK S4	”Fontellare”	0–0,15 matjord 0,15–0,5 sand (fylle) 0,5–0,6 mörk gråbrun sandinblandad lera 0,6–1,35 brungrå lera	6,98	4,68
20056	TK S5	Lyktstolpe	0–0,15 matjord 0,15–0,5 sand (fylle) 0,5–1,35 brungrå lera. Tegel och träkol i lagret 1,35–1,6 grå lera. Stört på grund av tidigare nedgrävning för lyktstolpe	6,51	3,457
20058	TK S6	Lyktstolpe	0–0,5 fyller, sand 0,5–1,3 brungrå lera med tegel och träkol i lagret 1,3–1,8 grå lera. I anslutning till leran i schaktet syns kyrkogårdsmuren som går i norrsydlig riktning	6,41	8,11
20059	TK S7	”Fontellare”	0–0,15 asfalt 0,15–0,5 sand (fylle) 0,5–0,6 mörkt sandinblandat lerlager 0,6–1,35 grå lera	6,61	6,24
20060	TK S8	Brunn	0–0,1 gatsten 0,1–0,5 sand (fylle) 0,5–0,7 mörkt sandinblandat lager stenkol och tegel 0,7–1,35 brungrå lera. I västra kanten finns en nedgrävning/grop på 1,35 meters nivå	6,41	3,95
20061	TK S9	”Fontellare” och brunn	0–0,2 asfalt 0,2–0,4 sand (fylle) 0,4–0,9 mörkt sandinblandat lager med stenkol och tegel 0,9–1,35 grå lera	6,53	7,50
20063	TK S10	Brunn	0–0,1 asfalt 0,1–0,4 sand (fylle) 0,4–1,35 gråbrun lera. I botten finns en nedgrävning med sandfyllning. Nedgrävning för grav?	6,25	2,40

Figur- och tabellförteckning

Figurer

Figur 1. Läget för förundersökningen markerat på utsnitt ur Översiktskartan, blad 253 Göteborg (Sweref 99 TM, 1:250 000) och GSD-Sverigekartan.	4
Figur 2. Garnisonskyrkogårdens utbredning på Fastighetskartan, blad 07B0E Göteborg (RT 90). Skala 1:10 000.	6
Figur 3. Jessica Andersson mäter in ett schakt för "Fontellare" och brunn. Under trädkronorna i bakgrunden ligger Garnisonskyrkogården Göteborg 436. Foto, från söder: Petra Nordin.	7
Figur 4. Kartan till vänster visar läget för fornlämningarna Nya Lödöse, Göteborg innanför vallgraven, Skansen Kronan, Skansen Lejonet, Karl den IX:s Göteborg och Gamla Älvsborgs fästning. Fastighetskartan, blad 07B0E Göteborg (RT 90). Skala cirka 1:30 000.	9
Figur 5. Kyrkogårdens utbredning 2015 (skala 1:3000) och Erik Kuus karta från år 1696 (skala 1:4000).	10
Figur 6. Schaktplan Trafikkontoret 2015. Skala 1:1000.	12
Figur 7. I schaktet TK S6 syns kyrkogårdsmuren. Kyrkogårdsmuren var också synlig i spontschakt 2 för huset i bakgrunden. Foto från söder: Petra Nordin.	13

Tabeller

Tabell 1. Antalet undersökta gravar vid ingreppen 2007–2014.	11
--	----

Antikvarisk kontroll i samband med schaktning inom Garnisonskyrkogården Göteborg 436

I samband med Trafikkontorets omläggning av asfalt, och i samband med schakt för lyktstolpar, "Fontellare" och brunnar utmed Skånegatan 1–5 i Göteborg, genomförde Statens Historiska Muséer, Arkeologiska uppdragsverksamheten (Möln dal) en förundersökning i form av en antikvarisk kontroll inom Garnisonskyrkogården Göteborg 436. Inga gravar berördes av ingreppen. Däremot kunde det konstateras att kyrkogården fortsätter söderut.



STATENS HISTORISKA MUSEER

SAMT ARKEOLOGISKA UPPDRAGSVERKSAMHETEN