

Rapport över iordningställande av forminnesinventeringens nummer 24:7,
gravfält å Kyrklyckan, Askims socken, Västergötland.

Arbetstid och arbetsstyrka:

Arbetena pågick under tiden 6 - 8 juni 1966 och leddes av fil.kand. Kjerstin Cullberg. I övrigt deltog fil.stud. Inger Ernstsson och Monica Lundberg. Grovarbetare, som ställts till förfogande av Askims kyrkoråd, var herrar Assar Berg och Leif Olsson.

Arkeologtid (fältarbete): 60 timmar

Grovarbetstid: 50 timmar

Beskrivning av gravfältets skick före iordningställande:

(Se Riksantikvarieämbetets karta över gravfältet, upprättad av G A Hellman 1959, skala 1:500, samt foto 1 - 9).

Gravfältets V del ligger i tät barr- och lövskog (foto 1). Granskog N om gravfältet sträcker sig delvis in över gravfältet på Kyrklyckans krön (foto 2). På gravfältets S del, på de lägsta partierna, hade planterats ekar, vid tillfället c:a 3 m höga, med 5 - 10 meters avstånd från varandra. Gravfältet var kraftigt skadat av ett 20-tal vindfällen (gran) på gravfältets Ö del (foto 3 - 9). Alla vindfällda träd utom 3 st var vid tillfället avsågade med stubben kvarsittande med de flesta rötterna i luften och lösa stenar och jord omkring. Gravfältet täcktes mer eller mindre kraftigt av ett förnaskikt, mot S övergående i gräs- och örtvegetation.

Arbetsbeskrivning:

Efter fotografering (foto 1 - 9) borttogs de uppvräkta stubbarna och skadorna rensades, dock endast så lätt att ungefärlig begränsning av dem kunde iakttagas (foto 10 - 14). Groparnas botten täcktes med plast och igenfylldes med gjutsand och den lösa jorden och stenarna (foto 15 - 16). De planterade ekarna borttogs. De delar av gravfältet, som ej låg i skog, krattades och rensades på örtvegetationen (foto 17). Sist såddes gräs över hela det iordningställda området.

Beskrivning av skador före iordningställandet:

(Foto 4 - 14 samt utdrag ur RA:s karta).

Anläggningar som i det följande inte nämns hade ej skadats i sen tid. Alla måttuppgifter ungefärligt angivna, gropdjupsmått är gropens största.

Anläggning 5

I SO kanten en stubbe i läge med rötter fritt i luften. Under och omkring stubben en grop, 1,5 x 0,5 m stor och 0,2 m djup med en 0,3 m stor sten löst liggande. Stubben borttogs ej, men gropen fylldes (foto 4).

Anläggning 7

3 st 0,2 m stora och 0,2 m djupa gropar, nygrävda i anläggningen.

Anläggning 10

En mot NO uppriven stubbe med en grop, 1 x 0,5 m stor och 0,1 m djup, stenfri. I NV delen av anläggningen en mot Ö vindfällad gran med en grop 2,5 m i diam. och 0,3 m djup, med några lösa stenar. 3 å 4 m utanför anläggningen i SO 2 st varandra närliggande upprivna stubbar med 2 st gropar, 5 x 2 m stora och 0,4 m djupa, 4 x 1,5 m stora och 0,2 m djupa, båda groparna med ett flertal lösa stenar (foto 6, 11).

Anläggning 11

I SO kanten en stubbe uppriven mot NO med en grop 1,5 x 1 m stor och 0,25 m djup och med 6 å 8 st 0,3 m stora stenar, varav 3 å 4 st ligger fast och tycktes utgöra en del av anläggningens kant (foto 5, 10).

Anläggning 12 st/

6 å 8 st 0,15 m och 0,1 m djupa gropar, nygrävda.

Anläggning 13

Vindfälla mot NO med en grop, 2 x 1 m stor och 0,3 m djup och med ett flertal stenar löst liggande (foto 5).

Anläggning 14

I S kanten en stubbe vräkt mot NO med en grop 1,5 x 1 m stor och 0,4 m djup och med några lösa större och mindre stenar (foto 5).

Anläggning 18

En nygrävd grop, 1 m i diam. och 0,4 m djup genom en stenpackning av 0,1 - 0,3 m stora stenar, upplagda bredvid gropen. Gropen låg i NO delen av en skeppssättning (NO -SV), ej markerad på karta, men läget torde vara ungefärligt sammanfallande med anläggning 18 (foto 14).

Anläggning 20

I mitten en nygrävd grop, 0,2 m stor. Sågspån över anläggningens yta. Strax utanför i V en stubbe uppriven mot NO med en grop, 2 x 1 m stor och 0,1 m djup och med några lösa mindre stenar (foto 5).

Anläggning 23

Vindfälla mot NO med en grop, 3,5 x 2 m stor och 0,2 m djup och med ett flertal lösa stenar. I V kanten vindfälla mot NO med en grop 1,5 m i diam. och 0,4 m djup med ett flertal lösa stenar (foto 7).

Anläggning 35

3 st stubbar uppvräkt mot Ö, NV och en stubbe löst liggande bredvid sin grop. En av dessa skador N om anläggningen men alla tre så närliggande varandra att en större grop uppkommit, 4 x 3 m stor och 0,5 m djup och med ett flertal lösa stenar (foto 9, 13)

Anläggning 36

Stubbe vräkt mot S med en grop, 2,5 m x 1 m stor och 0,3 m djup där 3 st stenar ligger fast och övriga större och mindre stenar löst (foto 7, 12)

Anläggning 37

Oskadad nen över hela ytan samtida träkol.

Anläggning 38

I II delen stubbe uppriven mot NO med en grop 2,5 x 2 m stor och 0,3 m djup och med några lösa stenar (foto 8).

Anläggning 42

3 st mindre nygrävda gropar i NO och Ö.

Anläggning 43

Små, grunda, nygrävda gropar över hela anläggningen. I V en större grop efter borttagen stubbe, 0,5 m i diam. och 0,25 m djup med ca 5 st lösa stenar 0,25 m stora.

Anläggning 52

4 st mindre nygrävda gropar, 0,2 m djupa.

Anläggning 54

I SO kanten en nygrävd mindre grop.

Anläggning 61

Oskadad i nen tid nen mycket nedoliten på ytan och utan vegetation.

Anläggning 67

Se anläggning 61 men även stenar synliga i ytan.

Anläggning 71

Se anläggning 61.

Göteborg den 13 december 1968

Kjerstin Cullberg
Kjerstin Cullberg



Neg.nr (X10: 7320) B 2523

1. Gravfältets V del. Före iordningställande. Från SV.



Neg.nr (X10: 7321) B 2524

2. Gravfältets Ö del. Före iordningställande. Från SV.



Neg.nr (X10: 7322) B 2525

3. Gravfältets Ö del. Före iordningställande. Från S.



Neg.nr (X10: 7323) B 2526

4. Anläggning 5. Före iordningställande. Från NV.



Neg.nr (K 10 7324) B 2527

5. Anläggning 14, 20, 11 och 13.
Före iordningställande. Från
SO.



Neg.nr (K 10 7325) B 2528

6. Området mellan anläggning
10, 16 och 27 före iordning-
ställande. Från S.



Neg.nr (K 10 7326) B 2529

7. Anläggning 36 och 23. Före
iordningställande. Från S.



Neg.nr (K 10 7327) B 2530

8. Anläggning 38. Före
iordningställande. Från SV.



Neg.nr (K10: 7328) B 2531

9. Anläggning 35. Före iordningställande. Från NV.



Neg.nr (K10: 7329) B 2531

10. Anläggning 11 efter borttagande av stubbe. Från S.



Neg.nr (K10: 7330) B 2533

11. Området mellan anläggning 10, 16 och 27 efter borttagande av stubbar. Från S.



Neg.nr (K10: 7331) B 2534

12. Anläggning 36 efter borttagande av stubbe. Från SO.



Neg.nr (K10: 7332) B 2535

13. Anläggning 35 efter borttagande av stubbar. Från Ö.



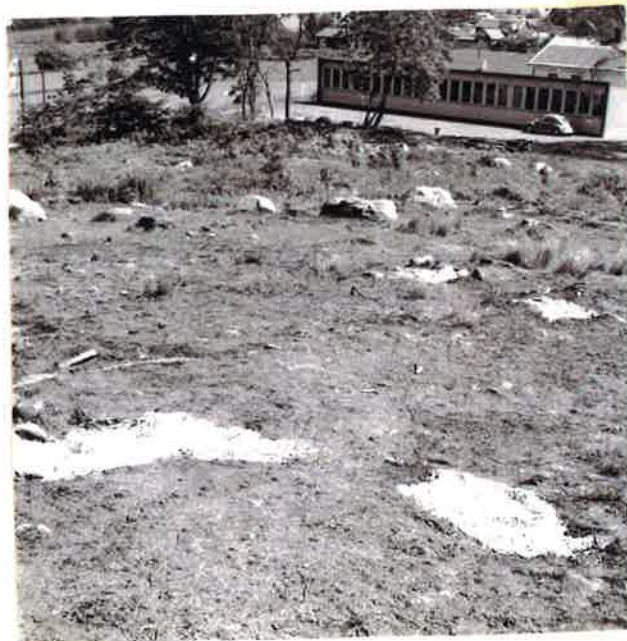
Neg.nr (K10: 7333) B 2536

14. Anläggning 18. Nygrävd grop. Från Ö.



Neg.nr (K10: 7334) B 2537

15. Gravfältets mellersta del. Efter iordningställande. Från S.



Neg.nr (K10: 7335) B 2538

16. Gravfältets SO del. Efter iordningställande. Från NV.



Neg.nr (K10-7336) B2539

17. Gravfältets V del efter
iordningställande. Från S.



Neg.nr (170 7337) B 2540

18. Anläggning 4, från V.



Neg.nr (107338 a-c) B 2541 a-c

19. Anläggning 7, 5, 11, från SV.



Neg.nr (K10:7337) B 2542

20. Anläggning 2, från S.



Neg.nr (K10:7340) B 2543

21. Anläggning 84, från SSÖ.



Neg.nr (K10:7341) B 2544

22. Anläggning 25, från S.



Neg.nr (K10:7342) B 2545

23. Mot mellersta delen av krönet,
från S.

Komplettering av beskrivning över fornminnesinventeringens nummer 24:7
i Askims socken, Västergötland.

Vid Riksantikvarieämbetets och Skogsvårdsstyrelsens markvårdsarbeten i juli 1968 utförde Göteborgs arkeologiska museum en genomgång av inventeringsbeskrivningen. Vid tillfället var hela gravfältsområdet röjt, krattat och sätt. Det kraftiga förnalagret visade sig ha vilat direkt på stenarna så att anläggningarna efter krattningen var så gott som helt framtagna. Sluttningen N om gravfältet består av ursvallad morän.

Följande anläggningar avviker från inventeringsbeskrivningen.

- Anläggning 10. Mycket osäker. Hela sluttningen mellan anläggning 11 och grustagskanten har rikligt av 0,1-0,2 m stora stenar i ytan.
- Anläggning 16. Troligen bildar anläggning 16 tillsammans med anläggning 21 en enda stensättning med oklar begränsning.
- Anläggning 17. Ytan mycket gropig.
- Anläggning 21. Se anläggning 16.
- Anläggning 24. Säker.
- Anläggning 25. Begränsningen mot NV oklar.
- Anläggning 30. Osäker.
- Anläggning 48. Osäker.
- Anläggning 50. Säker. Klar begränsning av kantkedja, bestående av 0,1-0,3 m stora stenar.
- Anläggning 51. Säker.
- Anläggning 57. Säker.
- Anläggning 62. Osäker.
- Anläggning 70. Saknas.
- Anläggning 72. Möjligen påförd jord.
- Anläggning 78. Saknas.

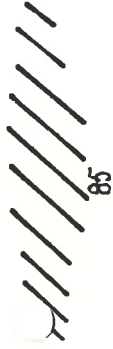
Dessutom är följande anläggningar nyframkomna.

- Anläggning 79. Stensättning, rund, 0,1 m hög, övertorvad, i ytan några stenar 0,1-0,2 m stora. 2 stubbar.
- Anläggning 80. Stensättning, rund, 0,1 m hög, delvis övertorvad med rikligt av 0,1-0,3 m stora stenar i ytan.
- Anläggning 81. Stensättning? närmast rund, 0,1 m hög, rikligt av 0,1-0,2 m stora stenar i ytan. Begränsning otydlig. Kantkedja (?) i Ö, c:a 2 m lång (N-S). Framkommen vid bränning av ris.
- Anläggning 82. Stensättning? närmast rund, 0,1 m hög. Övertorvad med 0,1-0,3 m stora stenar i ytan. Ytan gropig. Några stubbar.

- Anläggning 83. Stensättning, tresidig? 0,15 m hög med 2 raka sidor av 0,2 m stora stenar, vilka möts i vinkel i NV. Den eventuellt tredje sidan i S saknar stenar och är oregelbunden. Kompakt övertorvad fyllning.
- Anläggning 84. Skeppsättning, 0,1-0,4 m hög. Tät fyllnad av 0,1-0,2 m stora stenar, omgiven av kantkedja av 0,15-0,4 m stora stenar. Kantkedjan oklar i NV. I mitten en sprucken häll, 0,4-0,25 m stor, liggande på ytan. 2 st rovgrävningar, c:a 0,5 m stora.
- Anläggning 85. Stensättning, oregelbunden, 0,1-0,2 m hög. Övertorvad med 0,1-0,3 m stora stenar i ytan. Ytan gropig och ojämn. Begränsad av berghällar. Djupa hjulspår tvärsöver (NV-SÖ).

Göteborg den 13 december 1968

Monica Lundberg
Monica Lundberg



UTDRAG UR RIKSANTIKVARIAMBEETS KARTA ÖVER
 FÖRMINNESINVENTERINGENS NR. 24:7 I ASKIM S-N,
 VÄSTERGÖTLAND SKALA 1:500

KOMPL. JULI 1968 AV GÖTEBORGS
 ARKEOLOGISKA MUSEUM

(16)
 (27)

(10)



(17)

(24)

(30)

(48)

(62)

25

(51)

(80)

^ 83

(82)

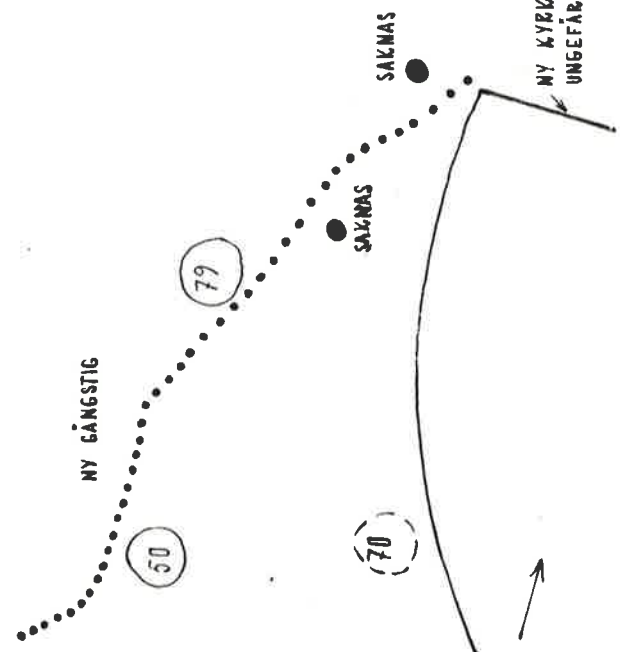
(79)

(50)

(70)

(81)

(72)



SAKNAS

SAKNAS

NY KYRKGÅRDSMUR
 UNGEFÄRLIGT LÅGE

BORTTAGEN MUR