

Ino. n:r 46583 - 46601.

83/38

Göteborgs Museum
Arkeologiska avdelningen

Svarteborg sockens fornminnen n:r 73.

Bohuslän.

Gravfält.

Tunge h:d.

Svarteborg s:n. Råd 226

Stora Dingevall.

Göteborgs stadsmuseum
Arkeologisk arkivrapport

Nr 1938:4

7/24/39

58/39

34/40

na
...
m.
v.

ss.

e-

e-

n-

83/38

Jfr 24/39

Gravfält vid Stora Dingevall i Svartebergs s:n, Bohuslän.

Uppmätt och delvis undersökt i augusti 1938.

Gravfältet ligger på Stora Dingevalls mark, delvis på ett 1926 till boställslägenheten avsöndrat område, kallat Vägbacken. Det sträcker sig på båda sidor om vägen Vässje - Lilla Dingevall (se bifogat avsnitt av topografiska kartbladet Fjällbacka). I nordöst begränsas detta av avtagsvägen till Stora Dingevall. Endast ett par mindre högar finnas på andra sidan om denna väg. Möjligt är dock, att här legat ännu flera, som i så fall blivit utjämnade av den här växande täta skogen. Även nordvästra delen av gravfältet, norr om vägen Vässje - Lilla Dingevall, var bevuxen med tät ungskog, huvudsakligen fur, blandad med gran, 30-40 år gammal (fotos 1, 2 och 4), på den södra resp. sydöstra delen av gravfältet var trädbeståndet glesare (foto 3), då detta område delvis var uppodlat. Här ha också några högar borttagits och ett par avskurits, när området bebyggdes. (Jfr A. Stenes 1924 uppgjorda karta över gravfältet, alltså innan husen uppfördes på området söder om vägen till Vässje. Av de på Stenes karta uppförda högarna äro n:r 11, 12, 15 och 16 nu helt borta, n:r 14, 17 och 20 delvis). Vid detta tillfälle företog folkskollärare E. Lindälv för Statens historiska museums räkning en undersökning av tre högar (Fornvännen 1926. Tillväxten sid. XXIII, n:r 18141). Sannolikt ha även högar tidigare försvunnit vid anläggningen av vägen.

På den bifogade kartan, som är utförd i skalan 1:200, äro högarnas omkrets ritad med röd linje, de svarta linjerna äro höjdkurvor för varje halvmeter. Som 0-punkt valdes en bergklack vid vägens nordvästra kant (se även foto 1).

På områdets nordvästra del utgöres halva antalet högar av långhögar, varav två (n:r 9 och 10) hava betydande dimensioner. Även på sydöstra delen finnas två långhögar (n:r 12 och 15), båda delvis avskurna. En rundhög (n:r 16) är till hälften bortgrävd, den stora rundhögen (n:r 14) synes däremot vara oskadad.

Hög 1, långhög, l. 20,5 m, br. 8,0 m, h. c:a 50-60 cm, ONO-VSV. På grund av markens sluttning var höjdskillnaden mellan högens båda ändar c:a 1,0 m. Svagt gropig i mitten. Ej trädbevuxen.

Hög 2. Långhög, l. 14,5 m, br. 6,0 m, h. c:a 30-60 cm, allt efter markens lutning. NO-SV. Tuvig och gropig, ett par större stenar i högytan. Trädbevuxen.

Hög 3. Långhög, l. 16,5 m, br. 6,5 m, h. 30-50 cm. NO-SV. Tuvig och ojämn, ett par större stenar i högytan, möjligen tidigare undersökt. Trädbevuxen (foto 2).

Hög 4. Liten rundhög, tvärmått 6,0-6,5 m, h. 30-50 cm; grop i mitten. Trädbevuxen.

Hög 5. Undersökt, se nedan.

Hög 6. Rundhög, tvärmått c:a 10,0 m, h. c:a 55-65 cm. Avskuren genom vägen i sydöstra kanten; den härav uppkomna skadan dock obetydlig. Till synes orörd. Trädbevuxen.

Hög 7. Undersökt, se nedan.

Hög 8. Undersökt, se nedan.

Hög 9. Betydande långhög, l. 31,0 m, br. 11,0 m, h. c:a 1,0-1,6m. VNV-OSO (foto 4). Gör ett mycket imponerande intryck med sina jämna branta sidor. På norra sidan en grund fördjupning. Enstaka större stenar uppstickande i högytan. Bevuxen med ett tätt bestånd av furor.

Hög 10. Undersökt, se nedan.

Hög 11. Rundhög, tuvig och ojämn. Bevuxen med granar. Tvärmått 7,5-8,0 m, h. 15-25 cm.

Hög 12. Långhög, ungefär hälften bortskuren av väg. Tuvig och ojämn, ej trädbevuxen. Den bevarade delen 8,5 m l., br. 7,0 m, h. 40-50 cm.

Hög 13. Rundhög. Tvärmått 8,5-9,0 m, h. 30-50 cm. Nordöstra kanten avskuren av väg. Bevuxen med björkar. Gropig.

Hög 14. Rundhög, 11,0-11,5 m, h. c:a 45-85 cm. Utomkring den egentliga högen löpte, liksom brättet på en rundkullig hatt, en yttre, c:a 4,0 m bred zon, på kartan angiven med streckad linje. Medräknas denna zon blir högens tvärmått c:a 19,0 m och h. c:a 85-110 cm. På högen enstaka träd, furor och björkar, ytan i övrigt jämn och till synes oskadad.

Hög 15. Långhög, NO-SV. Sydvästra änden nedskuren, ursprunglig längd 15,0-16,0 m, nuv. 13,0 m, br. 7,0 m, h. 40-60 cm. Tuvig och ojämn, ej trädbevuxen.

Hög 16. Rundhög, till hälften bortskuren. Tvärmått 12,0 m, h. 20-40 cm.

Hög 17. Liten låg rundhög, delvis bortskuren av vägen, tuvig och ojämn.

Hög 18. Liten, otydlig rundhög, tvärmått c:a 5,0 m, till hälften bortskuren av vägen. Tuvig och ojämn.

Hög 19. Oval, låg hög, 8,0 m l., 5,0 m br. N-S, tuvig och ojämn. Fullständigt övervuxen, nästan dold av skogen.

Undersökning

Av områdets högar undersöktes n:r 7, 8 och 10, då endast dessa berördes av den planerade bebyggelsen. Dessutom genomgrävdes även den till större delen av vägen bortskurna högen n:r 5.

Hög 5. Av den ursprungliga högen, en rundhög (?), återstod ej fullt hälften. Tvärmåttet torde ha uppgått till c:a 6,0 m. Den höjde sig endast obetydligt (20-30 cm) över den omgivande marken och var tuvig och ojämn på ytan. Den bevarade återstoden av stenläggningen under högen frilades (planritning och foto n:r 5). Stenarna lågo glest och oregelbundet i endast ett lager. Sannolikt har stenläggningen haft en långsträckt form, med riktning NO-SV. Här liksom vid undersökningen av högarna 7 och 8 visade det sig, att stenläggningen varit betydligt mindre än högen, längden torde kunna uppskattas till omkring 4 m och bredden till omkring 1,60-1,70 m.

Med undantag av ett par smärre bitar brända ben och kol, vilka ej tillvaratogs, gjordes inga fynd i högen. Sannolikt har själva graven förstörts vid anläggningen av vägen.

Hög 7. Delvis bortskuren av vägen. Den återstående delen hade formen av en halv rundhög med ett tvärmått på c:a 9,0 m. Så har den också inlagts på kartan. Av undersökningen framgick emellertid, att formen sannolikt varit oval, i likhet med hög n:r 8 (se nedan),

ehuru något mindre. Högens höjd över den omgivande marken uppgick endast till 20-40 cm. Stenläggningen under högen (fotos 6 och 7) var gles och oregelbunden och utgjordes av endast ett skikt; den nådde delvis ned till den ljusa, sandiga lera, som fanns under det ungefär 40-50 cm mäktiga myllskiktet. Längden belöpte sig till c:a 70 m och bredden till ej fullt 4,0 m, med längdriktning NO-SV.

Ungefär under mitten av stenläggningen och delvis nedsänkt i den ljusa sandiga leran påträffades ett i smärre bitar sönderfallet gravkärlet med brända ben, blandade med kolrester, delvis i, delvis runt omkring kärlet. Bland benresterna funnos två smärre fragment av en benkam. Bålmörjan var utbredd på en yta av c:a 1/2 kvm. Någon avsiktlig stensättning omkring gravkärlet fanns ej.

Lerkärlet, varav de två största bitarna visas på foto 8, har sannolikt varit helt, när det nedsattes i graven. Endast ett fåtal smärre bitar fattas. Rekonstruktionen försvåras emellertid dels därav att godset är mycket tunt, endast 2-3 mm, men framförallt därför att det vid brottställena flagrat sönder så att bitarna ej kunna passas till varandra. Kärlet har varit starkt bukigt med kraftigt insvängd hals och mjuk övergång mellan denna och underdelen samt haft ett 2,8 cm brett öra. Det skålformiga bottenpartiet saknar markerad bottenplatta. Färgen är rödbrun. Orneringen består av tvenne dubbellinjer med ungefär en centimeters mellanrum på halsens underdel; på ömse sidor om örat avslutas dessa med snedställda stick. Emellan den undre dubbellinjen och bukkanten äro anbragta grupper om vardera tre stick och bukkanten markeras av en sammanhängande stickrad, omgiven upptill av en dubbellinje och nedtill av en enkellinje. Kärlets höjd torde ha varit c:a 10,0 cm, mynningsdiametern c:a 12,0 cm och diametern vid buken c:a 14,0 cm.

Kambitarna höra ihop och bilda tillsammans en 13 mm bred mellanlamell med nithål; tänderna äro avbrutna.

Hög 8. Oval, l. 7,0 m, br. 4,0 m, h. 10-20 cm, riktning V-Ö. I högens mitt en mindre stenläggning, däromkring enstaka stenar (foto 9 o. 10). Under stenläggningen och delvis nedsänkt i den ljusa, leriga sanden under myllagret stod ett mindre, i bitar krossat lerkärlet (foto 11), fyllt och omgivet av brända ben och kolrester, bland vilka påträffades två små fragment av en benkam.

Lerkärlet (foto 12), som på grund av att brottytorna voro

mycket hårt slitna, endast delvis kunnat hopsättas och rekonstrueras, är förfärdigat av grovt, omkring 7 mm tjockt gods, till färgen ljus rödbrunt. Ornering saknas. Profilen svagt bukig utan hals. H. 8,5 cm, mynningsdiameter 10,5 cm, bottendiameter 8,5 cm; diam. vid mitten 12,0 cm.

Kamfragmenten av mellanlameller, äro 11 resp. 6 mm breda. tänderna avbrutna.

Hög 10. Långhög, c:a 33,0 m lång och 11,5 m bred. Riktning NO-SV, med någon dragning åt norr. Marken sluttade i högens längdriktning, så att högfoten i NO låg c:a 2 m högre än i SV, där den var stödd mot en bergklack (foto 1). Högens högsta höjd över den omgivande marken var c:a 1,5 m. Denna högens relativt högsta punkt låg ungefär 11 m från den sydvästra änden, under det den absolut högsta punkten, som endast var 35 cm högre än den omgivande marken, låg c:a 2 m från nordöstra änden. Högen var, liksom hela området, täckt av skog och hade en ganska jämn, till synes orörd yta (foto 13) med undantag för en fördjupning något nordost om mitten (sektion 12 och 13, se planritning), där sannolikt tidigare en provgrävning ägt rum.

Undersökningen företogs på så sätt, att, sedan träd och stubbar brutits upp, först hela röset blottlades (planritning och foto 14 och 15). Detta var betydligt smalare än vad man på grund av högens bredd hade väntat, endast 5-6 m i nordöstra änden och 4 m i den sydvästra. Rösets nordöstra hälft var mycket oregelbunden (fotos 16-22), stundom nådde stenarna ända upp i högytan (foto 17), under det strax intill jordmanteln kunde vara ända till 50 cm mäktig eller helt stenfri (foto 20). Denna oregelbundenhet kunde möjligen härleda sig från tidigare grävningar ehuru några störningar i högens yta här ej kunde påvisas. Den sydvästra hälften var däremot mera regelbunden. Den nordöstra delen t.o.m. sektionen 13 vilade på samma ljusa, leriga sand, som bildade alven även under de förut undersökta gravarna. Fr.o.m. 14 sektionen låg röset nästan direkt på berget med endast ett tunt sandskikt mellan detta och de understa stenarna. I 20-23 sektionen var en spricka eller klyfta, i sin nedre del fylld av ljus lerig sand (alven), däröver av jord och sten. Alvens översta lager var ^{här} hårt tilltrampat och blandat med kol på samma sätt som vid de i det följande beskrivna gravarna i denna hög. Krukskärvor, brända ben el. dyl., som kunde härröra från en begravning funnos dock icke. ~~här~~ Möjligen har klyftan begagnats som bålplats, i varje fall har eld varit uppgjord, innan röset anlades.

Förutom denna bålplats påträffades under röset två gravar: 10:1, belägen i sektion 4: B/C. Helt nedsänkt i den ljusa alven med överkanten i jämnhöjd med dennas överyta stod en urna med brända ben, dock endast ett fåtal; intill denna, på norra sidan, c:a 10 cm från urnan men ovanpå alven - alltså ej nedsänkt i denna - lågo skärvor av ett annat kärl utan innehåll; sannolikt har även detta kärl ursprungligen varit helt, men då det ej var nedsänkt i alven och sålunda utsatt för de ovanpå liggande stenarnas tryck har det blivit fullständigt krossat. Omkring båda dessa kärl var alven till ett djup av omkring 5 cm kolblandad och hårt tilltrampad. Det kolblandade och tilltrampade området sträckte sig c:a 1 m åt sydost. Här påträffades en skärva från halsen till det sistnämnda kärlet jämte några fragment av dels en kam, dels ett annat föremål av ben. Gravurnan (foto 23), låg, bukig, med vid utåtsvängd mynning. Godset poröst och dåligt bränt, 7,8 mm tjockt, till färgen mörkbrunt, fläckvis helt svart. Ornering saknas. Höjd c:a 9,0 cm, mynningsdiameter c:a 13,5 cm, största diametern vid buken c:a 15,0 cm, bottendiameter 10,5 cm.

Trots att kärlet med sitt innehåll in situ omlindades med gasbinda föll det vid bindans borttagande i museet sönder i smärre bitar, och ehuru bitarna preparerades med formalin smulades brottytorna på grund av godsets löshet sönder, så att de endast med svårighet kunde fogas intill varandra. Större delen av mynningen och en del av överdelen har därför ej kunnat återställas.

Det andra kärlet, vars bitar lågo ett stycke ifrån det förra och som återges på foto 24, hade en hoptryckt bukig underdel med skarp bukkant. Den c:a 4 cm höga, vida och utåt svängda halsen bildade en skarp knick mot skuldran. Godset var 4 mm tjockt och hårt bränt, färgen ljusst gulbrun. På skuldran är anbragt ett c:a 2,5 cm brett öra. Orneringen utgöres av fyra horisontala streck på skuldrans övre del omedelbart under halsen och mellan dem och bukkanten stående, parvis anbragta vinklar, bildade av dubbelstreck; på ömse sidor om örat flera lodräta streck. Kärlets höjd 9,5 cm, mynningsdiameter 13,5-14,0 cm; diametern vid bukkanten c:a 15,0-15,5 cm.

Kärlet har rekonstruerats i Göteborgs museum. En stor del av halsen liksom ungefär halva ena sidan av skuldran saknas.

Föremål av ben (foto 25):

Bit av en kam, mellanlamell, vid ena kanten två lodräta linjer (a).

Två tunna benskendor, sannolikt ytterskena från en kam. Kanterna konvergera mot ändarna. Prydda med linjer och små halvcirklar med mittpunkt (b). Ryggen bred och försedd med två inristade streck.

Cornerat fragment av kam (c), mellanlamell.

Tre bitar av ett spetsigt föremål med triangulär genomskärning (d); den spetsen motsatta ändan snett avskuren.

10:2, belägen i sektion 10 A. Gravurnan, fylld med brända ben, var helt nedsänkt i alven, vilken här liksom vid grav 10:a var hårt tilltrampad och till ett djup av c:a 5 cm starkt kolblandad. I detta lager påträffades ett par starkt förrostade järnfragment, sannolikt från en nål med tillhörande spiral, tre obetydliga stycken av en benkam, den ena med kvar sittande nit, två små stycken järnockor samt två klumpar, förmodligen av smält silver. 40-50 cm från gravurnan men ovanpå kol-lagret lågo de starkt krossade bitarna av ett annat lerkärl utan innehåll.

Gravurnan är av grovt, c:a 10 cm tjockt, dåligt bränt gods, mörkt grå till färgen och cornerad, till formen bukig med måttligt insnörd hals och utåtsvängd kant. H. 14,0 cm, diam. vid mynningen c:a 15,5 cm, vid buken 18,5 cm, vid botten 12,5 cm. Vid framgrävningen var urnan till synes hel med undantag av ett stycke av kanten, varför den vid upptagningen omlindades med gasbinda (foto 26). Vid borttagandet av bindan i museet föll den dock sönder på grund av sprickor i det lösa godset. Sedan detta härdats torde dock en fullständig rekonstruktion vara möjlig.

Av de vid gravurnan funna krukbitarna har det på foto 27 avbildade kärlet hopsatts. Godset tunt, hårdbränt, c:a 3-4 mm tjockt, till färgen gråbrunt; hoptryckt, bukig underdel och 4,5 cm hög utåtsvängd hals med mjukt svängd övergång mellan hals och skuldra, men skarp bukkant. Kärlet har sannolikt varit försett med öra i likhet med andra kärl av samma slag t.ex. de ur gravarna 7 och 10:1; bland de bevarade skärvorna finnes dock ingen, som har kunnat tydas som bit av ett öra. Orneringen består av fyra vågräta linjer vid övergången mellan halsen och skuldran, från dessa gå parvis anbragta grupper om vardera fyra linjer ned till bukkanten och mellan varje grupp-par finnes en oval buckla eller värta. Kärlets höjd är c:a 12,0 cm, mynningsdiameter 14,5 cm, diam. i höjd med bukkanten c:a 17,5 cm. Av kärlet saknas omkring 1/4, sannolikt har det ej varit helt, när det lades ned i graven.

Nål av järn, 5,0 cm lång, bruten i två delar, med spiral (?)

(foto 28:a), förrostad,

fragment av järnbleck, 7 x 13 mm (foto 28:b),

tre små kamfragment, ett med kvarsittande nit och ett med
örnering av koncentrisk cirkel och instuckna punkter (foto 28:c),

tre klumpar av smält vit metall, sannolikt silver, 18 x 15 x
13 mm, 24 x 16 x 9 mm, 10 x 7 x 5 mm (foto 28:d),

två bitar järnocker 15 x 14 x 7 mm, 13 x 7 x 5 mm (foto 28:e).

Göteborg den 15 december 1938

Nils Nilsson

- Bilagor:
- 1) Avsnitt av topografiska kartbladet Fjällbacka.
 - 2) Karta över gravfältet i skala 1/1000 (1924).
 - 3) Karta över gravfältet i skala 1/200 (1938).
 - 4) Hög 5. Plan över stenläggningen.
 - 5) Hög 7. Plan över stenläggningen.
 - 6) " " Profil.
 - 7) Hög 8. ~~Plan~~ och profil.
 - 8) Hög 10. Plan över stenläggningen.
 - 9) " " Profil.

BOK -
SVARTEBORG 211
ST. DINGEVALL Nr 73.



Fra N.

D2984 A. Steze 1924.
2600

Järnåldershöj a° gravfält vid Backa. Svarteborg 150:13.
Höjden skulle synas vid koransen.



Foto 1.

D3073

Plåt n:r 4 d 559.

Gravfältet vid St. Dingevall, nordvästra delen. Bilden, som är tagen 1924, visar hur skogen täcker området. Upphöjningen på bildens vänstra halva är sydvästra änden av långhögen n:r 10. Här synes också den bergklack, som bildar högens avslutning åt detta håll. Den anger tillika ungefär den del av gravfältet, som är avsedd för bebyggelse. Bilden är tagen från SV.

Foto A. Stene 1924.



Foto 2.

B4799

Efter plåt n:r 4 d 1150.

Gravfältet vid St. Dingevall, nordvästra delen. Bilden, tagen från betraktningen i väghörset (se kartan), från Omot V, ger en föreställning om prädbeståndets tät-
het på denna del av gravfältet. Bakom de närmaste träden skimtar konturen av hög n:r 3.

Foto N. Niklasson 1938.

83/
38

Göteborgs Museum
Arkeologiska avdelningen

Bohuslän.
Tunge h:d.
Svarteberg s:n.
Stora Dingevall.

Svarteberg sockens fornminnen n:r 73.

Gravfält.



Foto 3. **B4800** Efter plåt n:r a 1151.
Gravfältet vid St. Dingevall, sydöstra delen. Bilden
är tagen från vägen till Väsjö mot SO in mot bönings-
huset till lägenheten "Vägbacken". T.v. på bilden den av-
skurna högen n:r 12, i bildens mitt den stora rundhögen
n:r 14.



Foto 4. **B4801** Efter plåt n:r a 1152.
Gravfältet vid St. Dingevall. Hög 9.
Personen står uppe på högen.
Bilden tagen från SO.

Foto N. Niklasson 1938.



Foto 5. **B4802** Efter plåt n:r a 1153.
Hög 5. Stenläggningen blottlagd.
Bilden tagen från ÖNO.



Efter plåt n:r a 1154 ö
" a 1155

Foto 6. **B4803** Efter plåt n:r a 1154 ö a 1155.
Hög 7. Stenläggningen blottlagd. I bakgrunden
husets till boställslägenheten "Vägbacken".
Bilden tagen från NV.

Foto N. Niklasson 1938.



Foto 7. **B4804** Efter plåt n:r a 1156.
Hög 7. Stenläggning blottlagd.
Bilden tagen från NO.

Foto N. Niklasson.



Ino. n:r 46583.

Foto 8. **C 1499** Plåt n:r C 161.
Hög 7. Två skärvor av det i
högen funna kerärllet.
Storlek 1/2

Foto Göteborgs museum 1938.



Foto 9. **B4805** Efter plåt n:r a 1157.
Hög 8. Stenläggningen blottlagd.
Bilden tagen från NO.



Foto 10. **B4806** Efter plåt n:r a 1158.
Hög 8. Stenläggningen blottlagd.
Bilden tagen från S.

Foto N. Niklasson 1938.

83/
38

Göteborgs Museum
Arkeologiska avdelningen

Bohuslän.
Tunge h:d.
Svarteberg s:n.
Stora Dingevall.

Svarteberg sockens fornminnen n:r 73.

Gravfält.



Foto 11. **B4807** Efter plåt n:r a 1159.
Hög 8. Lerkärlet under sten-
läggningen in situ.

Foto N. Niklasson 1938.



Inv. n:r. 46585.

Foto 12. **C1500** Plåt n:r C 1621.
Hög 8. Det i högen funna
lerkärlet. Den ej synliga sidan
har ej kunnat åopsättas.

Storlek c:a 1/2.

Foto Göteborgs museum 1938.

83/38

Göteborgs Museum
Arkeologiska avdelningen

Bohuslän.
Tunge h:d.
Svarteberg s:n.
Stora Dingevall.

Svarteberg sockens fornminnen n:r 73

Gravfält.



Foto 15. **B 4810** Efter plåt n:r a 1162.
Hög 10, sydvästra delen. Jord-
mängden avskalad och röset blottlagt.
Bildens ågen från SO.



Foto 16. **B 4811** Efter plåt n:r a 1163.
Hög 10. Röset. Sektion 2-3.
Bildens ågen från SO.

Foto N. Niklasson 1938.



Foto 13. **B4808** Efter plåt n:r a 1160.
Hög 10. Före undersökningen.
Bildens bagen från NO i högens
längdriktning.



Foto 14. **B4809** Efter plåt n:r a 1161.
Hög 10, nordöstra delen. Jord-
månsteln avskalad och röset blottlagt.
Bildens bagen från NO.

Foto N. Niklasson 1938.

83/38



Foto 17. **B4812** Efter plåt n:r a 1164.
Hög 10. Rösen. Sektion 4-5.
Bilden tagen från SO.



Foto 18. **B4813** Efter plåt n:r a 1165.
Hög 10. Rösen. Sektion 7-8.
Bilden tagen från SO.

Foto N. Niklasson.



Foto 19. **B4814** Efter plåt n:r a 1166.
Hög 10. Rösset. Sektion 10-11.
Bilden tagen från SO.



Foto 20. **B4815** Efter plåt n:r a 1167.
Hög 10. Rösset. Sektion 12-13.
Bilden tagen från SO.

Foto N. Niklasson 1938.

83/
38

Göteborgs Museum
Arkeologiska avdelningen

Bohuslän.
Tunge h:d.
Svarteberg s:n.
Stora Dingevall.

Svarteberg sockens fornminnen n:r 73.

Gravfält.

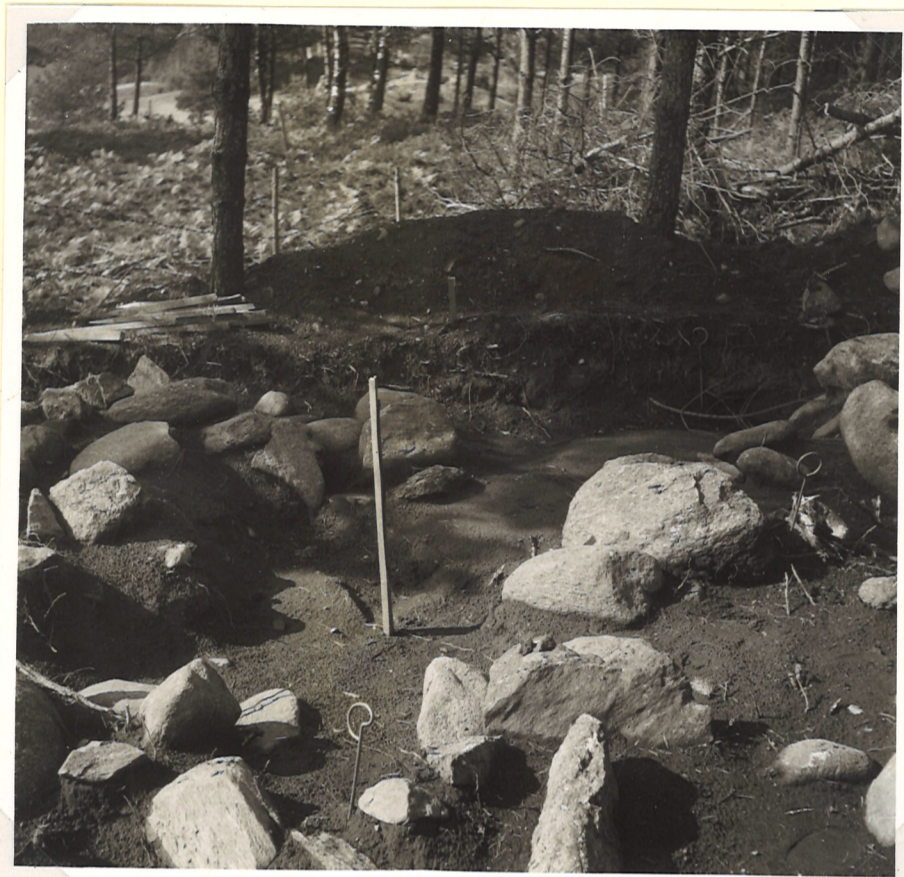


Foto 21. **B4816** Efter plåt n:o a 1168.
Hög 10. Röset. Sektion 14-15.
Bilden tagen från SO.



Foto 22. **B4817** Efter plåt n:o a 1169.
Hög 10. Röset. Sektion 16-17.
Bilden tagen från SO.

Foto N. Niklasson 1938.



Inv. n:r 46587.

Foto 23.

C 1501

Plåt n:r C 163

Hög 10. Grav 1. Gravvård.
Storlek c:a 1/2.

Inv. n:r 46588.

Foto 24.

C 1502

Plåt n:r C 164.

Hög 10. grav 1. Lekkärl, starkt
rekonstruerat. Storlek c:a 1/2.

Foto Göteborgs Museum 1938.

83/38

Göteborgs Museum
Arkeologiska avdelningen

Svarteborg sockens fornminnen n:r 73.
Gravfält.

Bohuslän.
Tunge h:d.
Svarteborg s:n.
Stora Dingevall.



Inv. n:r 46594.

Fot. 29. C1507 Plåt n:r C194.

Hög 10. grav 2. Lerkärl
utan ornament och öra.

Storlek c:a 1/2.

Foto Göteborgs museum 1939.

83/
38

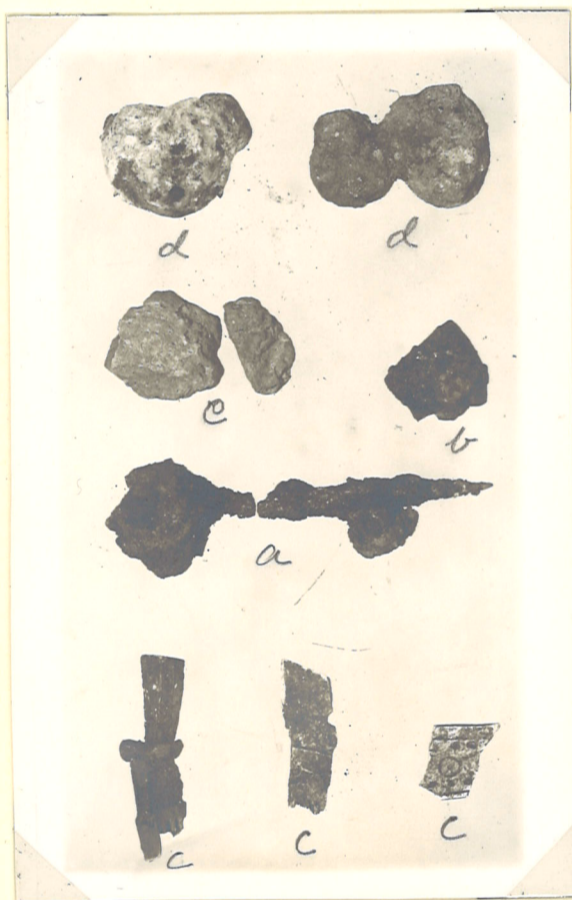


Ino. n:r. 46593.

Foto 27.

C1505 Plåt n:r C166

Hög 10, grav 2. Fragmentariskt
häll. Storlek p: a 1/2.



Ino. n:r 46595-46601.

Foto 28. C1506 Plåt n:r C167.

Hög 10, grav 2. Smärre föremål,
funna i bälmörjan: a mål av järn,
b fragment av järnbleck, c två hamm-
fragment, d två klumpar smält
silver (?), e järnocker. Full storlek.

Foto Göteborgs museum 1938.

Svarteborgs sockens fornminnen nr 73

Gravfält

Inv.nr 46593

Bohuslän

Tunge härad

Svarteborg socken

St.Dingevall



C1504 Neg: 6:4504

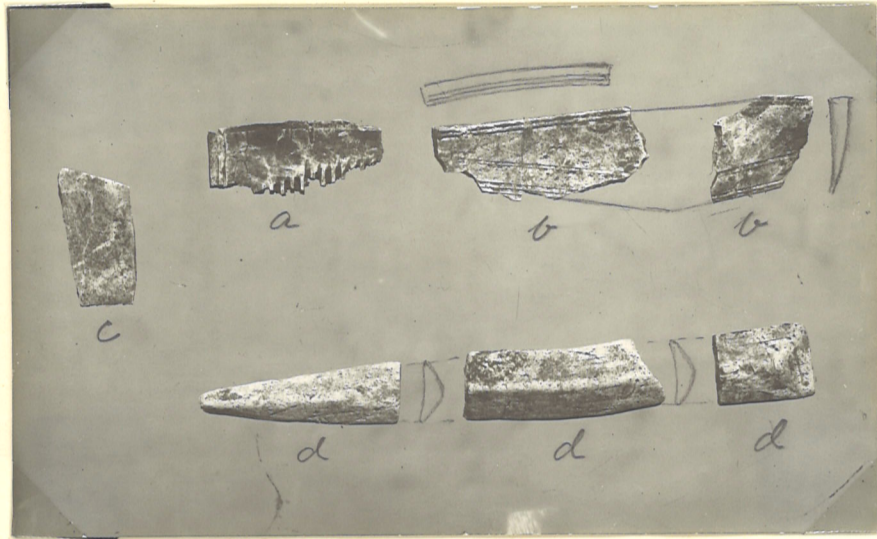
Foto: Brändström 1960

83/
38

Bohuslän.
Tunge h:d.
Svarteberg s:n.
Stora Dingevall.

Svarteberg sockens formlinnen n:r 73.

Gravfält.



Ino. n:r 46589-46592.

Foto 25. **C 1503** Plåt n:r C 165.
Hög 10, grav 1. Föremål av ben.
a-c hammfragment, d tre delar av
en benspets med triangulär genom-
skärning. Full storlek.
Foto Göteborgs museum 1938.



Foto 26. **B 4818** Efter plåt n:r a 1170
Hög 10, grav 2. Gravarna in situ,
omlindad med gasbinda.

Foto N. Niklasson 1938.

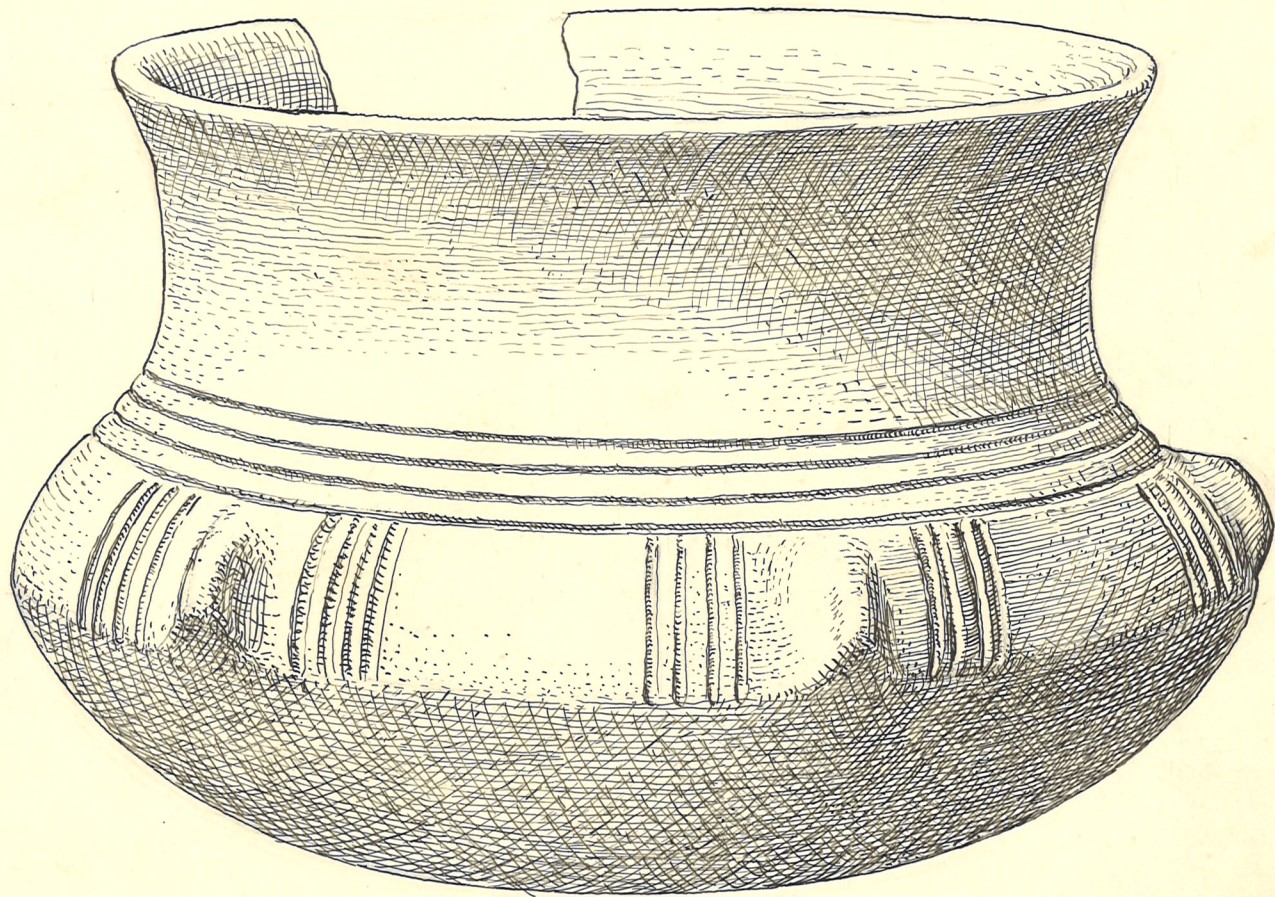


Fån rösen.

03073

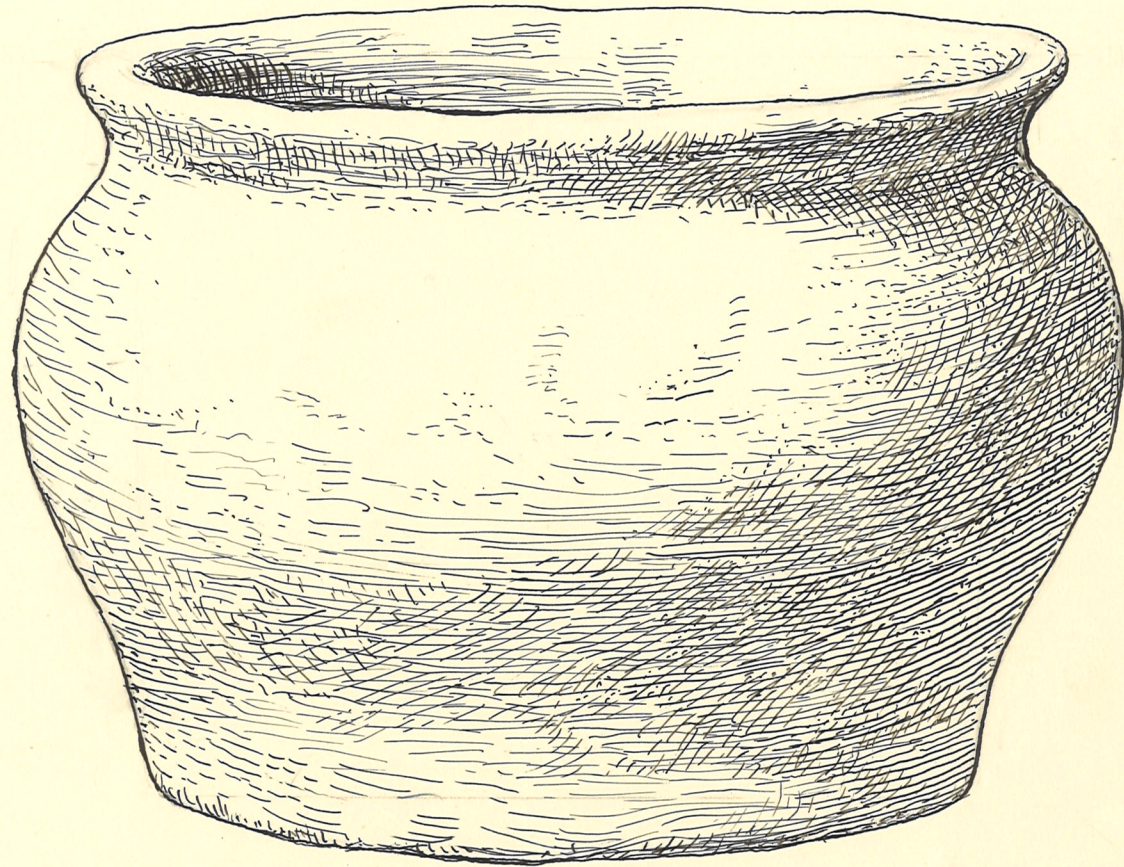
A. Stene 1924.
d 559

Förnåldersgravfält vid Dingevall. Svarteborg 73.
Del av hög nr 1.



Inv. n: r 46593. Lerkärl med
ornament (fragm). St. Dingevall, Svarteborg
s. n 73. Hög 10. Grav D.

Titel av A. Hjelm 1939.



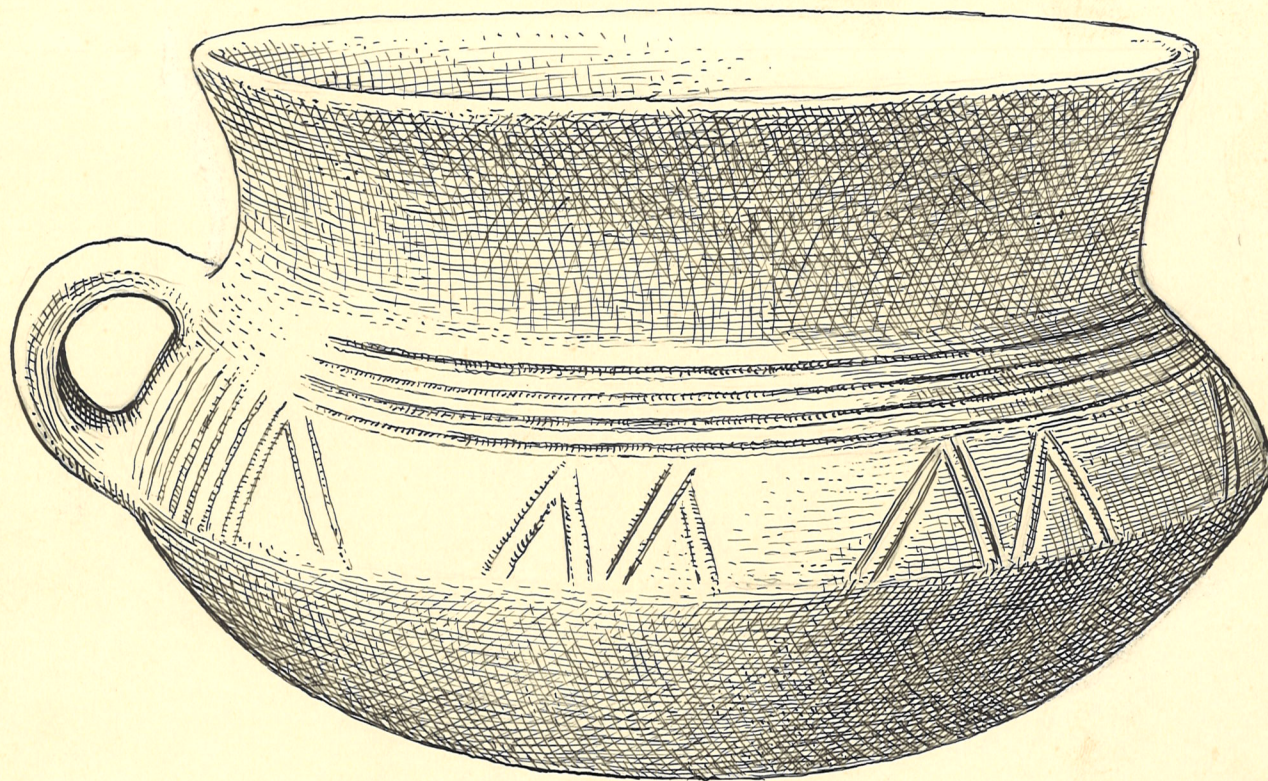
Göteborgs Museum
Arkeologiska avdelningen

Inv. n: r 46587: Leerkärl (fragm.). 1/3

St. Dingevall, Svarteborg s. n 73.

Hög 10. Grav 1.

Ritad av A. Hjelm 1939.



St. Dingsvass 10:1
46588

⁴
Inv. n: r 46588. Lerbärl med
ornament och öra. (fragm.).

St. Dingevall, Svarteborg s. n 73.

Hög 10. Grav 1.

Ritad av A. Hjelm
1939.

83/38

Göteborgs Museum
Arkeologiska avdelningen

Jfr 24/39

Svarteberg sockens fornminnen n:r 73.

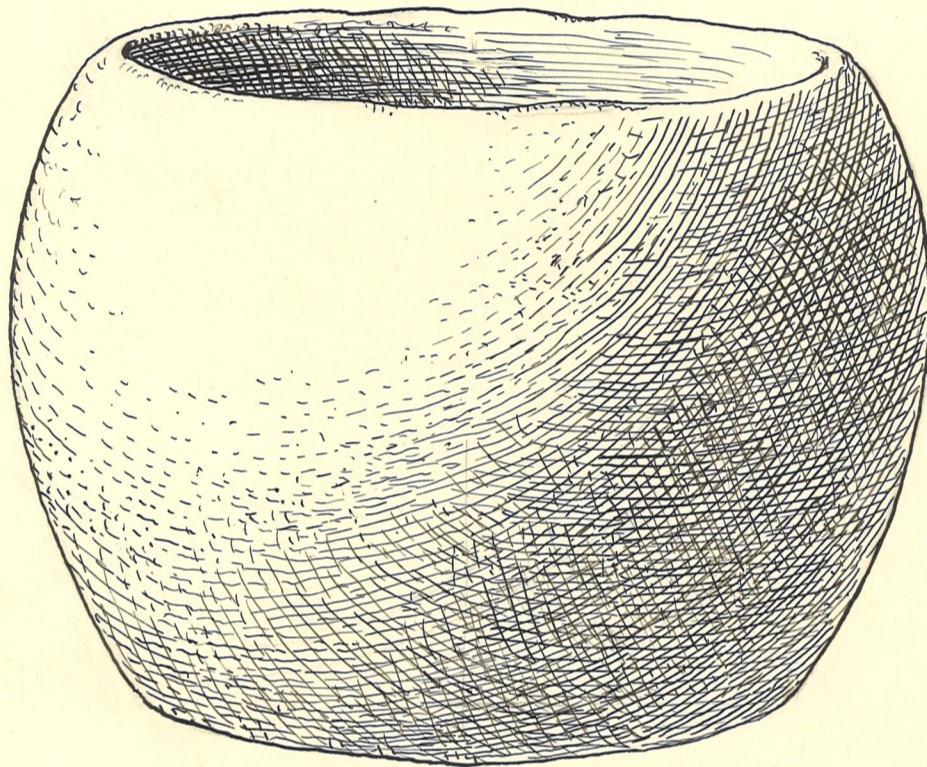
Bohuslän.

Gravfält.

Tunge h:d.

Svarteberg s:n.

St. Dingevall.



Inv. n:r 46585. Lerkärl (urna), fragment,
Stora Dingevall, Svarteberg s:n 73. Hög 8.

Ritad av A. Hjelm 1939.

83/38

Göteborgs Museum
Arkeologiska avdelningen

Jfr 24/39

Bohuslän.

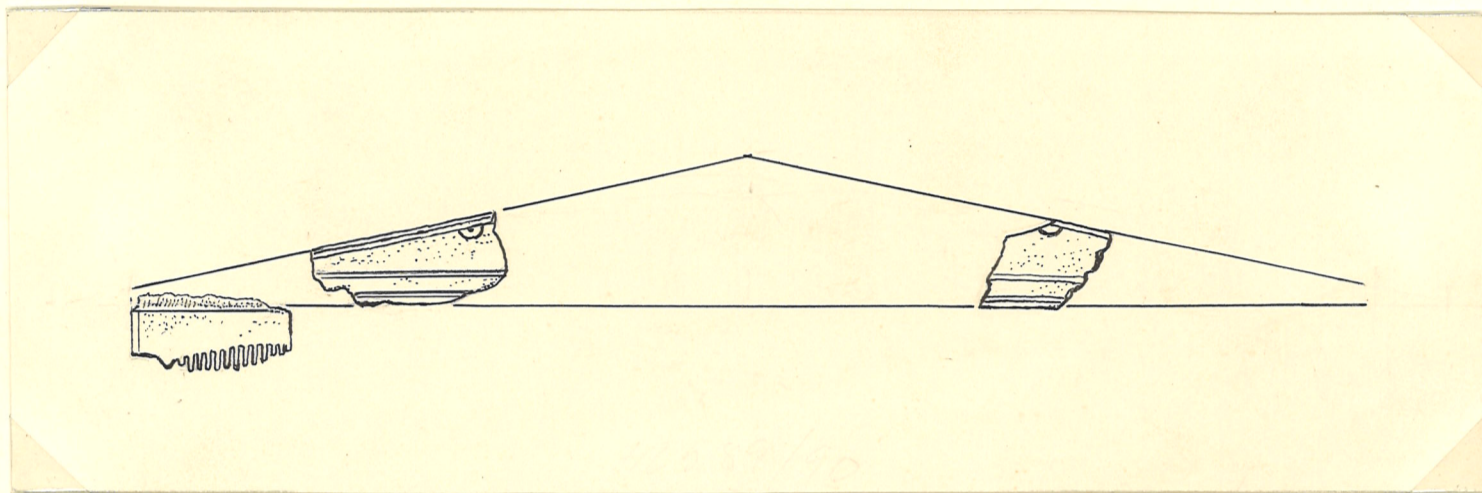
Svarteberg sockens fornm. n:r 73.

Tunge h:d.

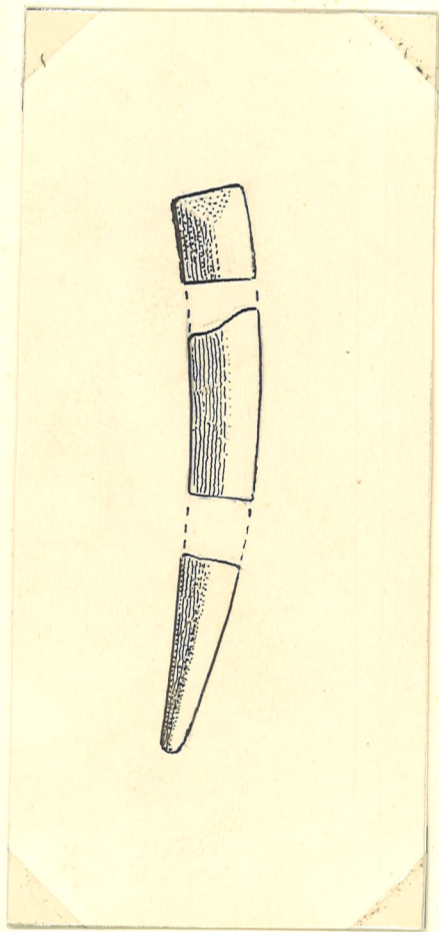
Gravfält.

Svarteberg s:n.

St. Dingevall.

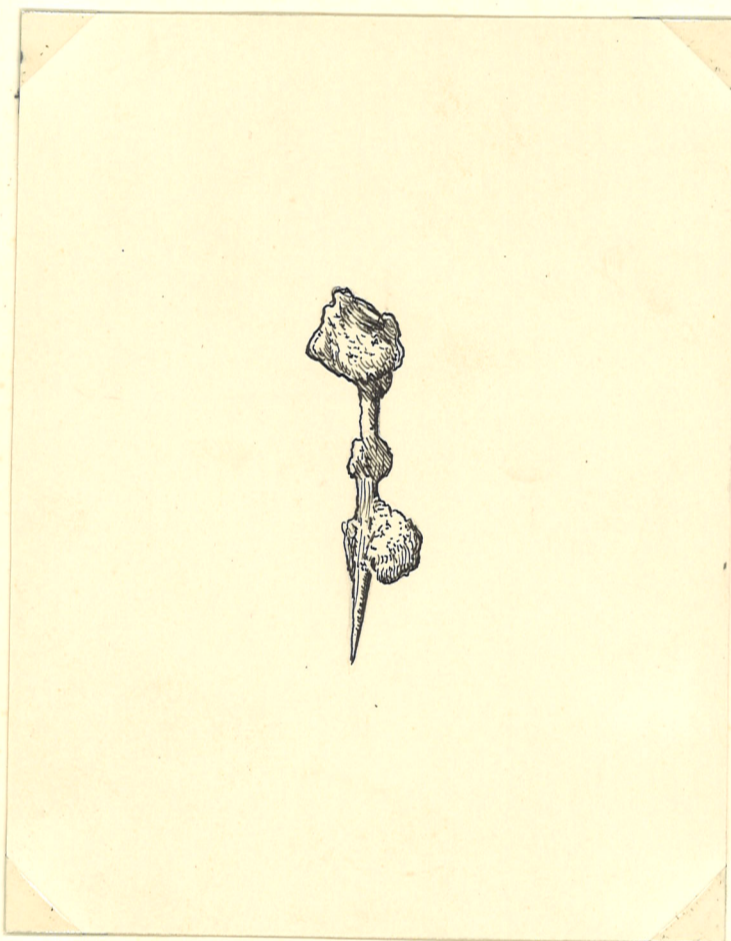


Invent. n:r 46589-46590. Kambitar av ben med ornam.
Stora Dingevall, Svarteberg s:n 73. Höj 10. Grav 1.



Invent. n:r 46592.
Föremål av ben,
3 bitar (fragm.).
Höj 10. Grav 1.

Stora Dingevall, Svarteberg s:n 73.



Invent. n:r 46595.
Nål av järn, bruten
i två delar.
Höj 10. Grav 2.

Ritad av A. Hjelm 1939

83/38
Jfr 29/39

Bohuslän.

Gravfält.

Tunge h:d.

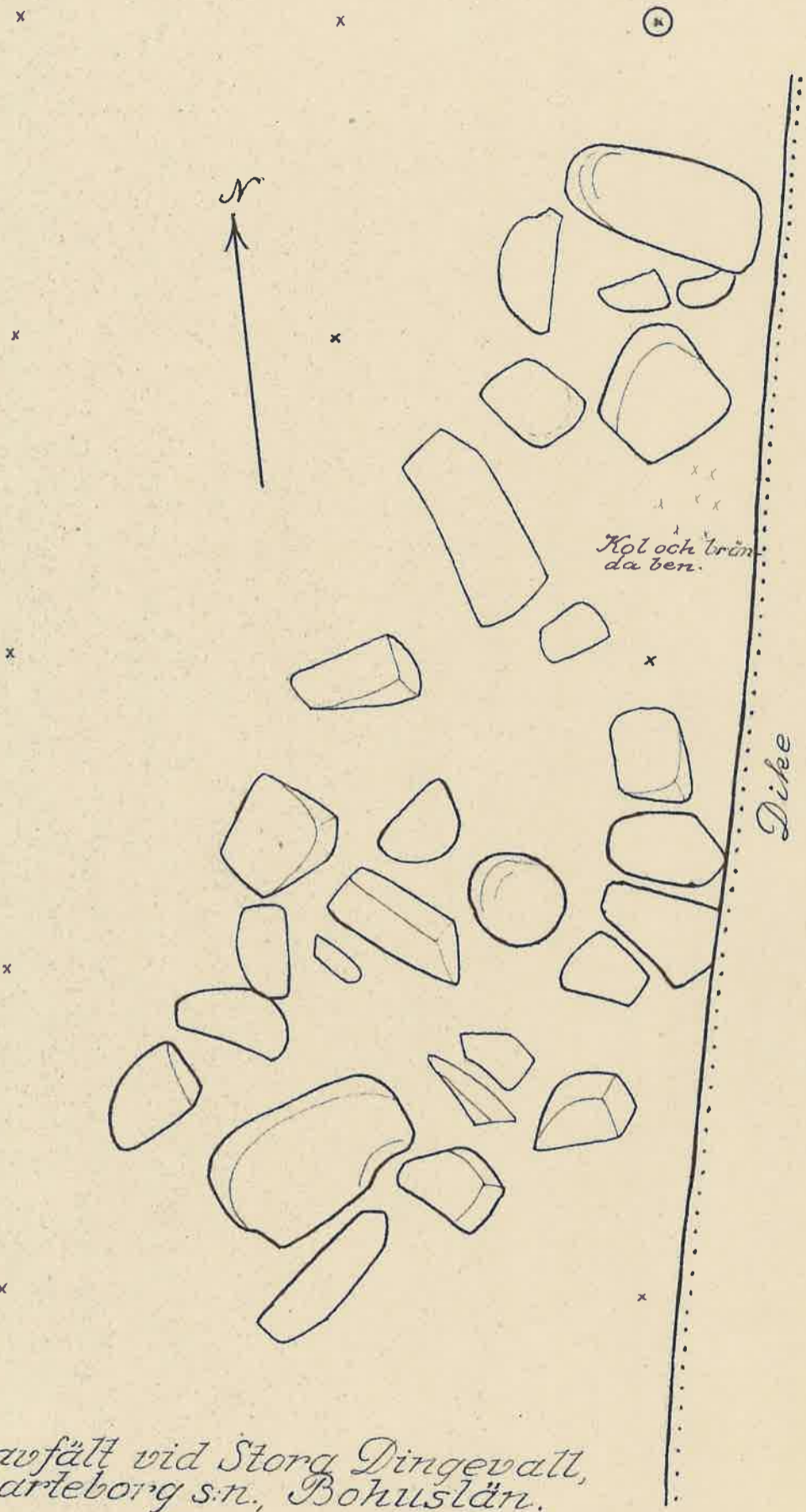
Svarteborg s:n.

St. Dingevall.



Inv. n:r 46583. Lerkärl med öra (fragm.),
Stora Dingevall, Svarteborg s:n 73. Hög 7.

Ritad av A. Hjelm 1939.



Gravfält vid Stora Dingevall,
Svarteborg s.n., Bohuslän.

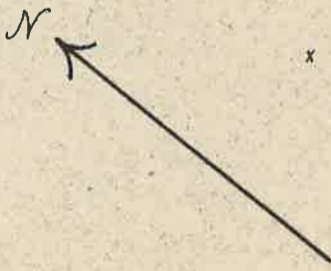
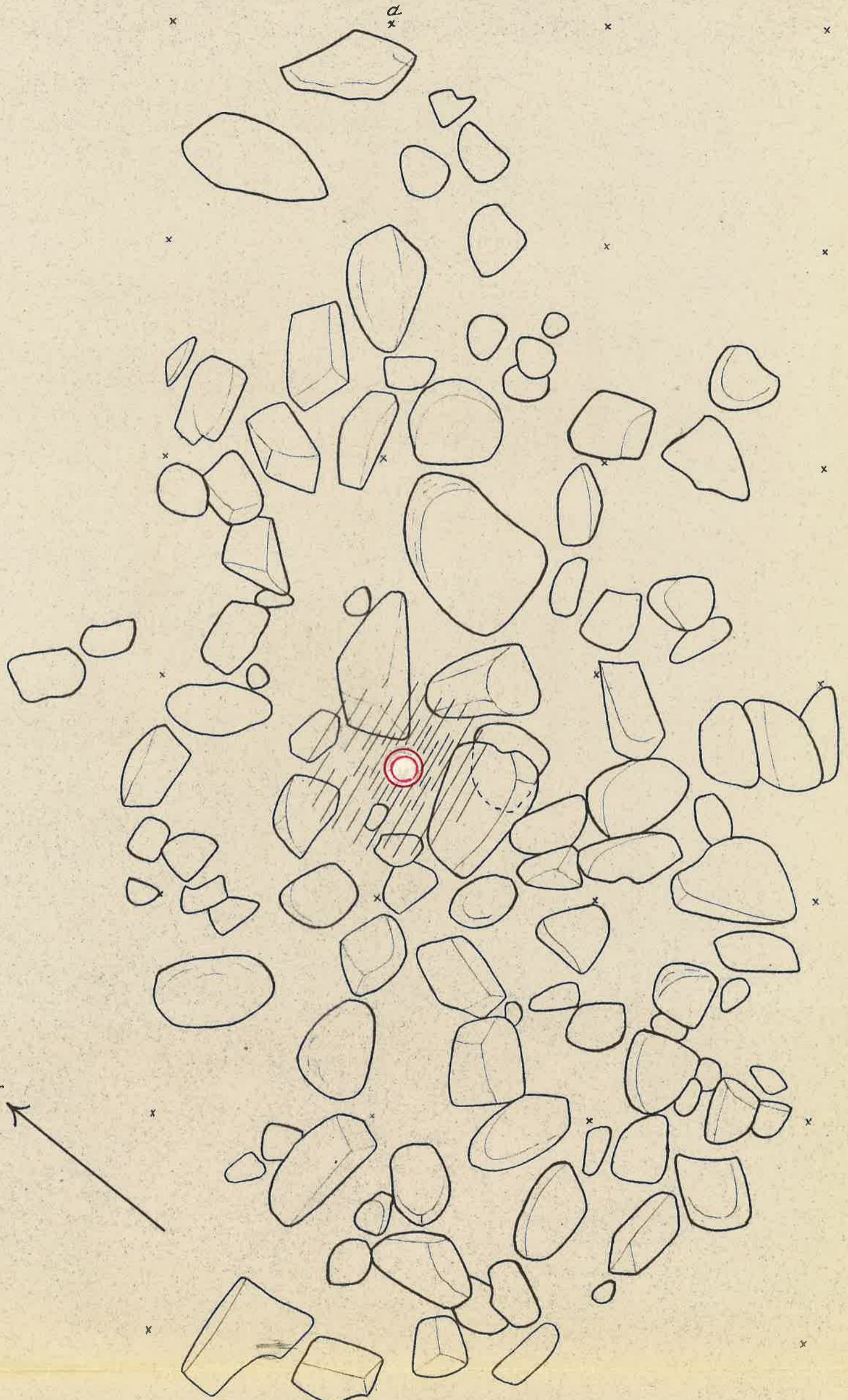
Hög n:r 5.

Skala 1:20

Undersökt i aug. 1938
av Nils Niklasson.

Bis. 5

Bis 5

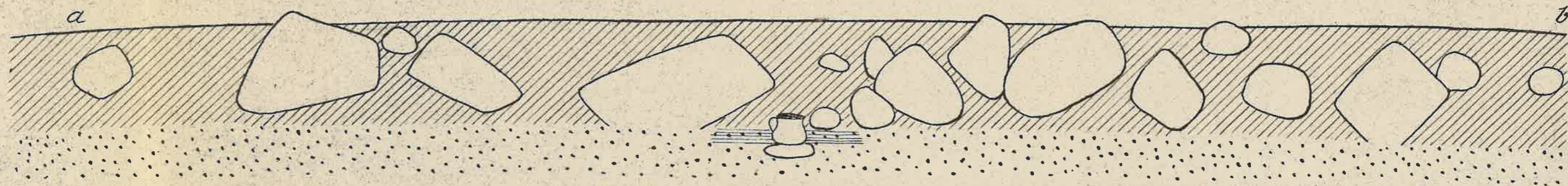


Gravfält vid Stora Dingevall,
Svarteborg s:n, Bohuslän.
Hög n:r 7.
Skala 1:20

Undersökt i aug. 1938
av Nils Niklasson.

x
b.

Ar. 6

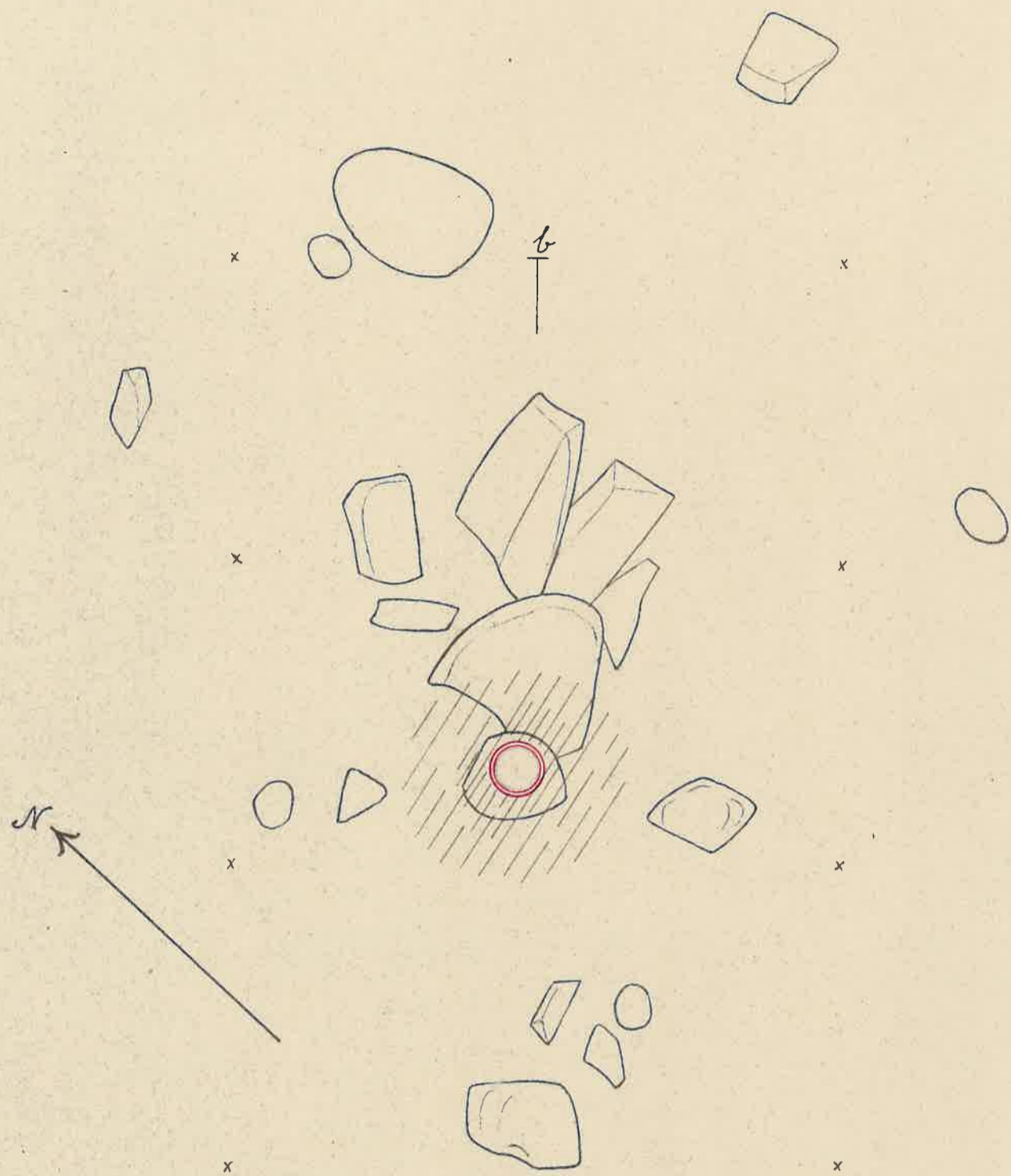


Gravfält vid Stora Dingevall,
Svarteborg s:n, Bohuslän.
Hög nr 7 (Profil)
Höjd- och längdskala 1:20
Undersökt i aug. 1938
av Nils Niklasson.

M. 7

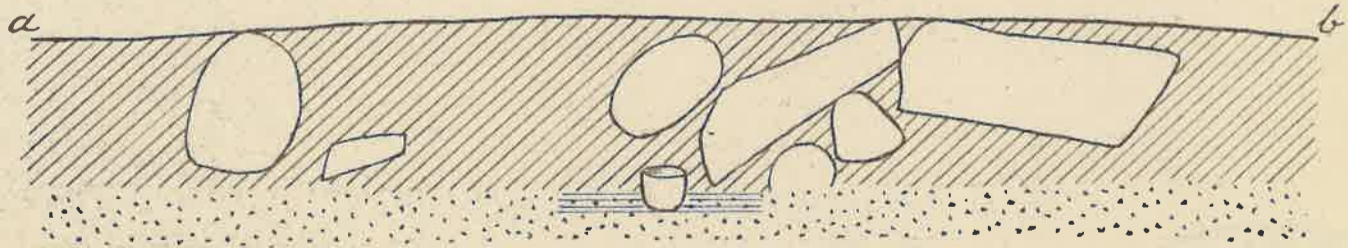
83/38

Göteborgs Museum
Arkeologiska avdelningen



a
Gravfält vid Stora Dingevall,
Svarteborg s:n. Bohuslän.
Hög nr 8.
Skala 1:20.

Undersökt i aug. 1938
av Nils Niklasson.



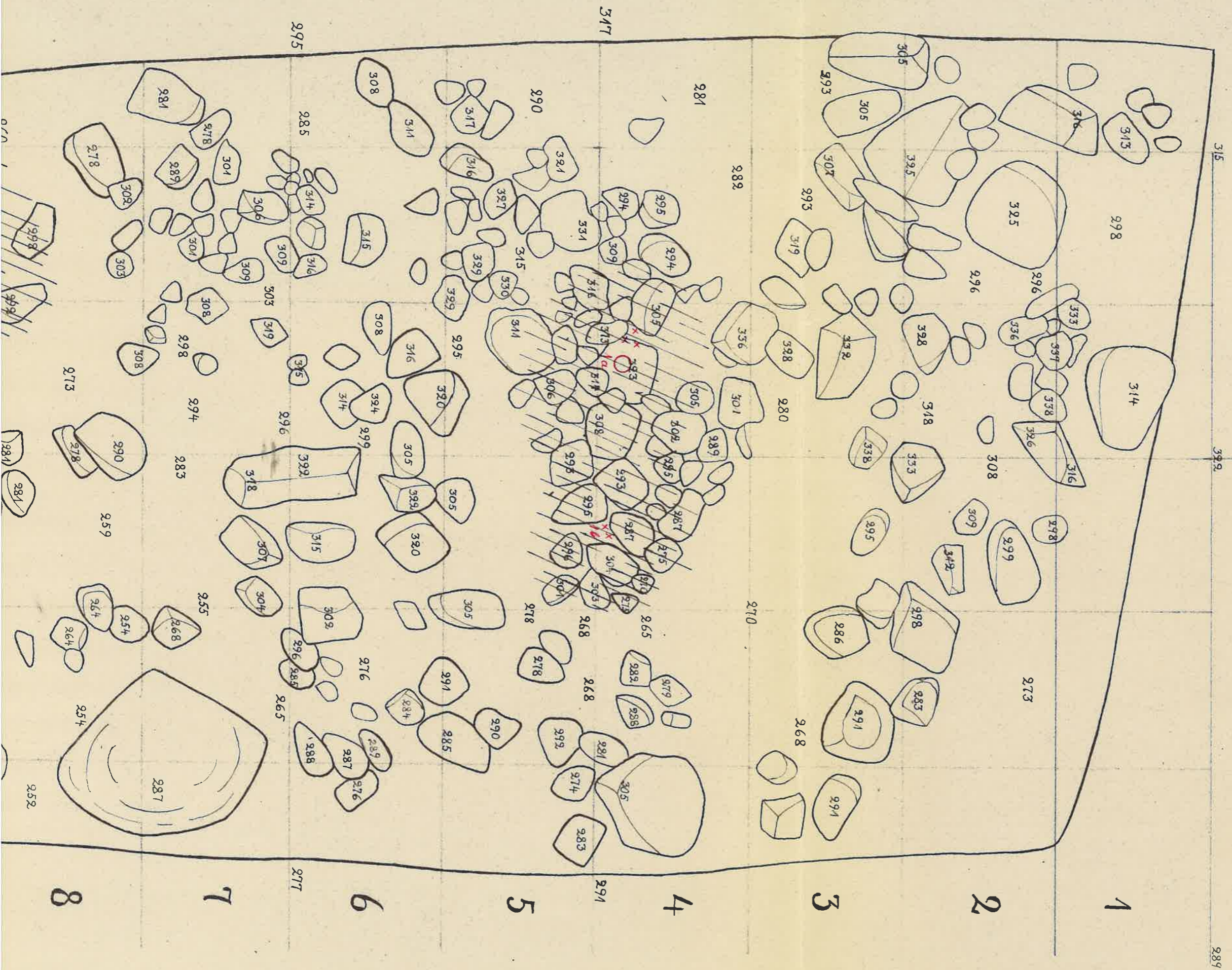
ON

A

B

C

D



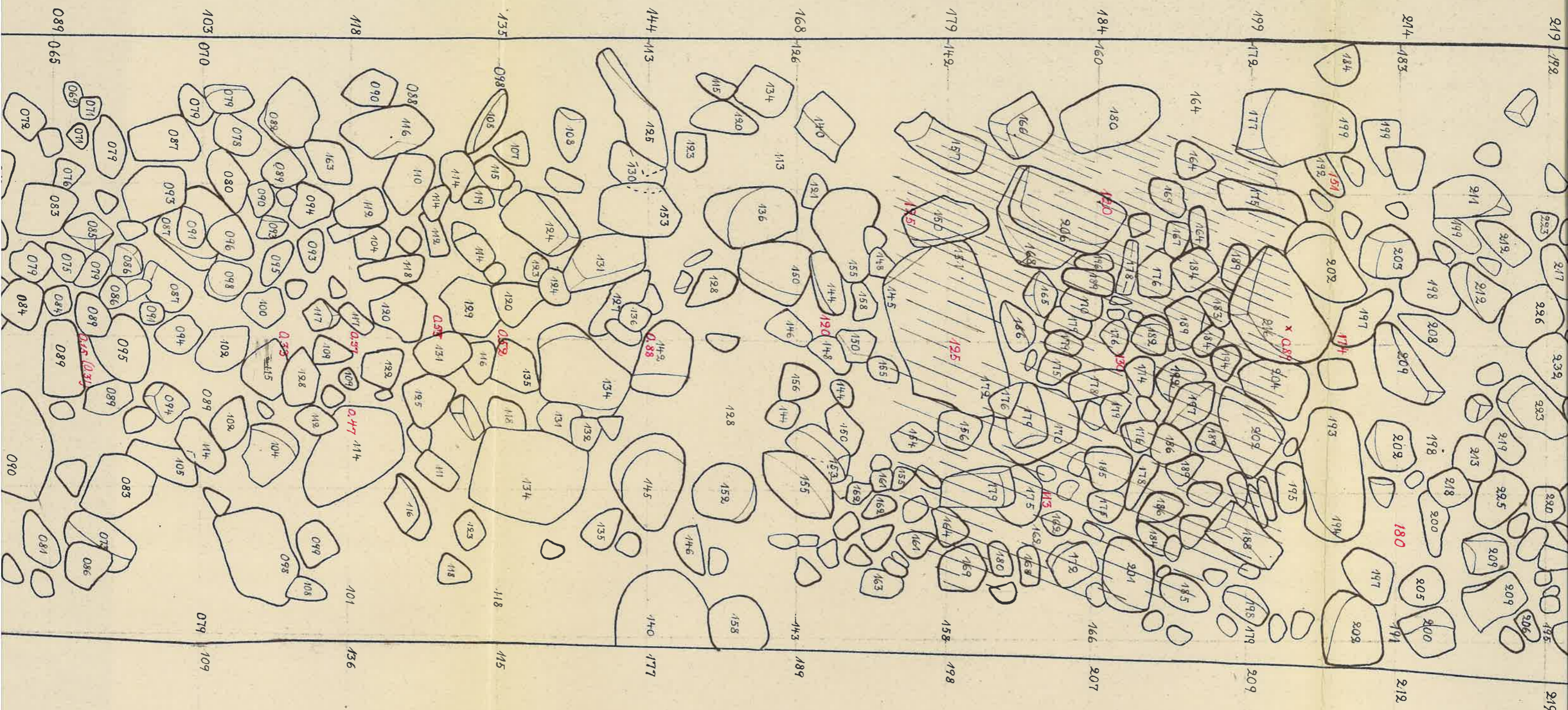
Gravfält vid Stora Lingevall, Svarteborgs s:n

Hög n:r 10.

Plan av stenläggningen.

Skala 1:25

Röda siffrorna ange fast berg.



28

27

26

25

24

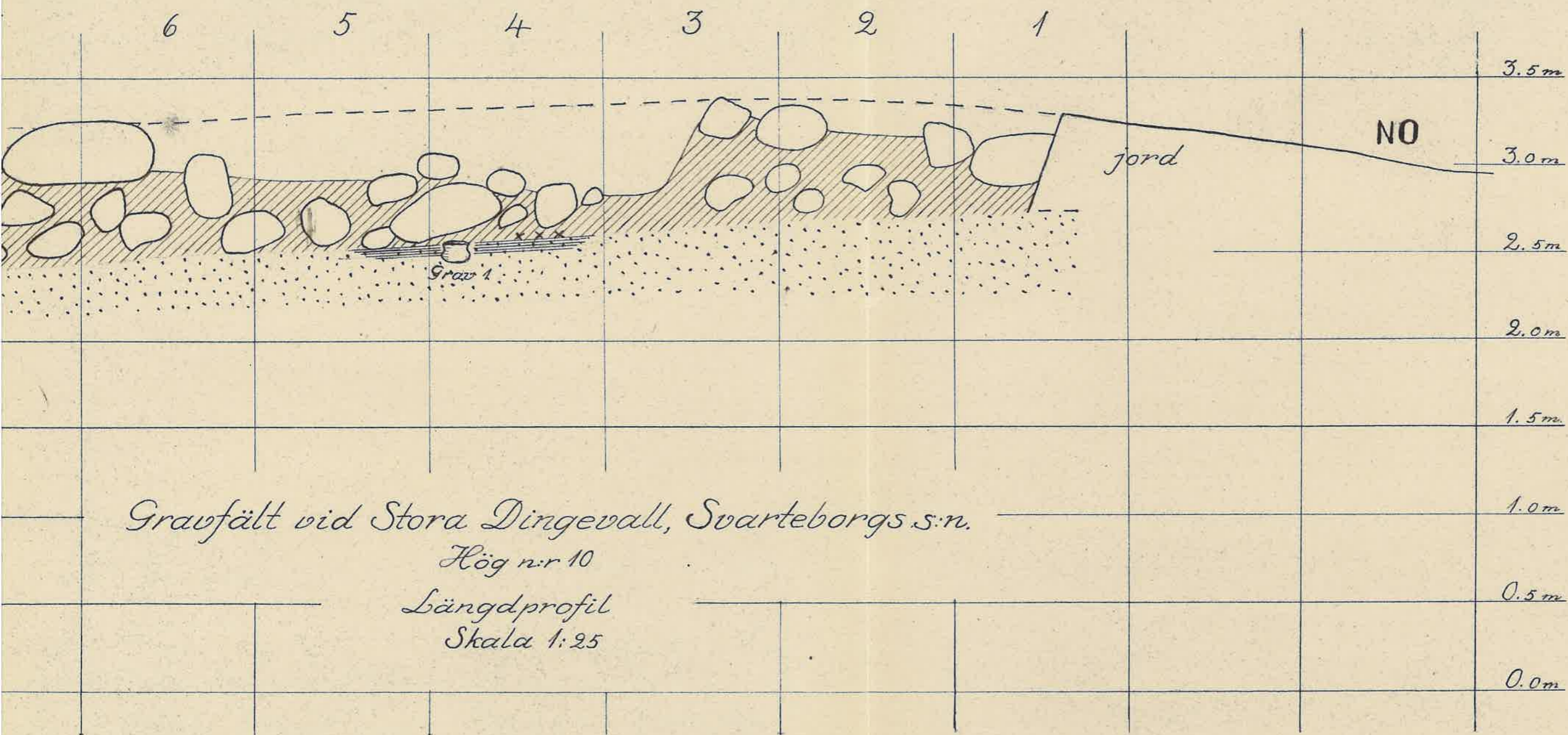
23

22

21

20

19



Gravfält vid Stora Dingevall, Svarteborgs s:n.

Hög nr 10

Längdprofil

Skala 1:25

17

16

15

14

13

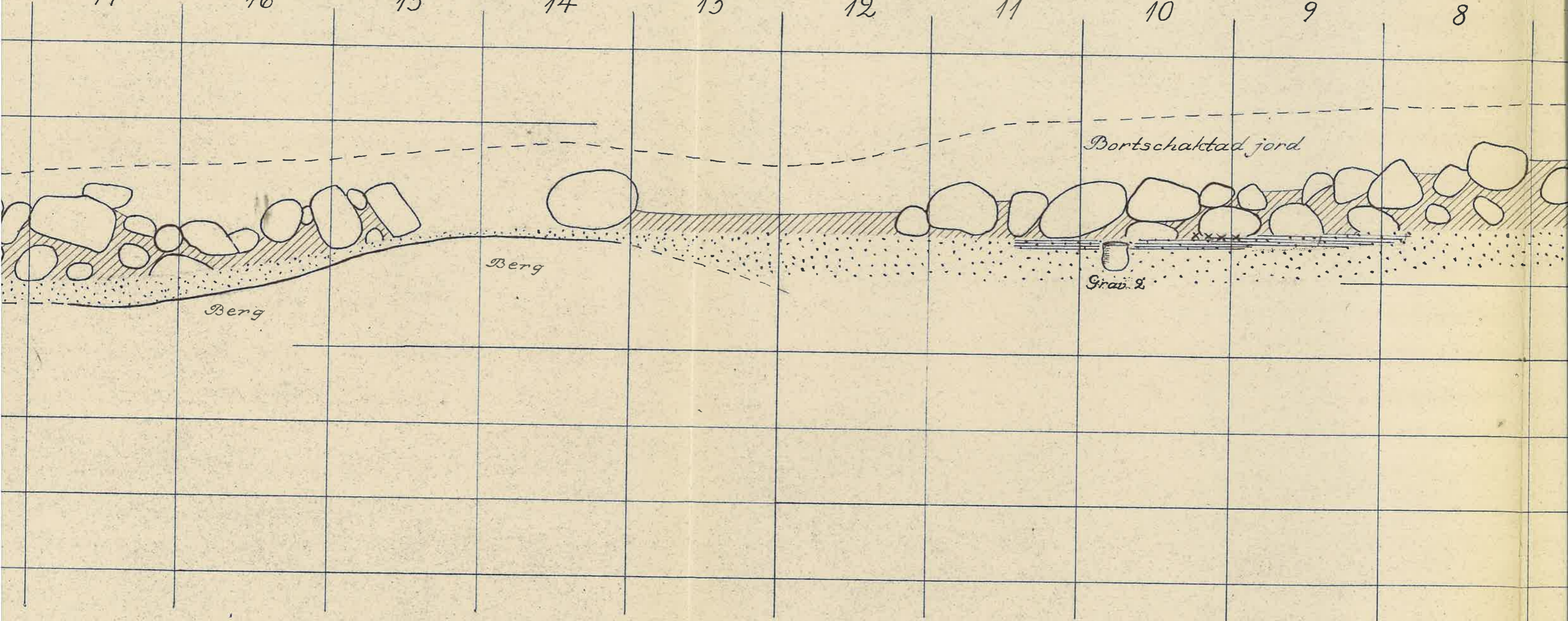
12

11

10

9

8



Berg

Berg

Bortschaktad jord

Grav. 2

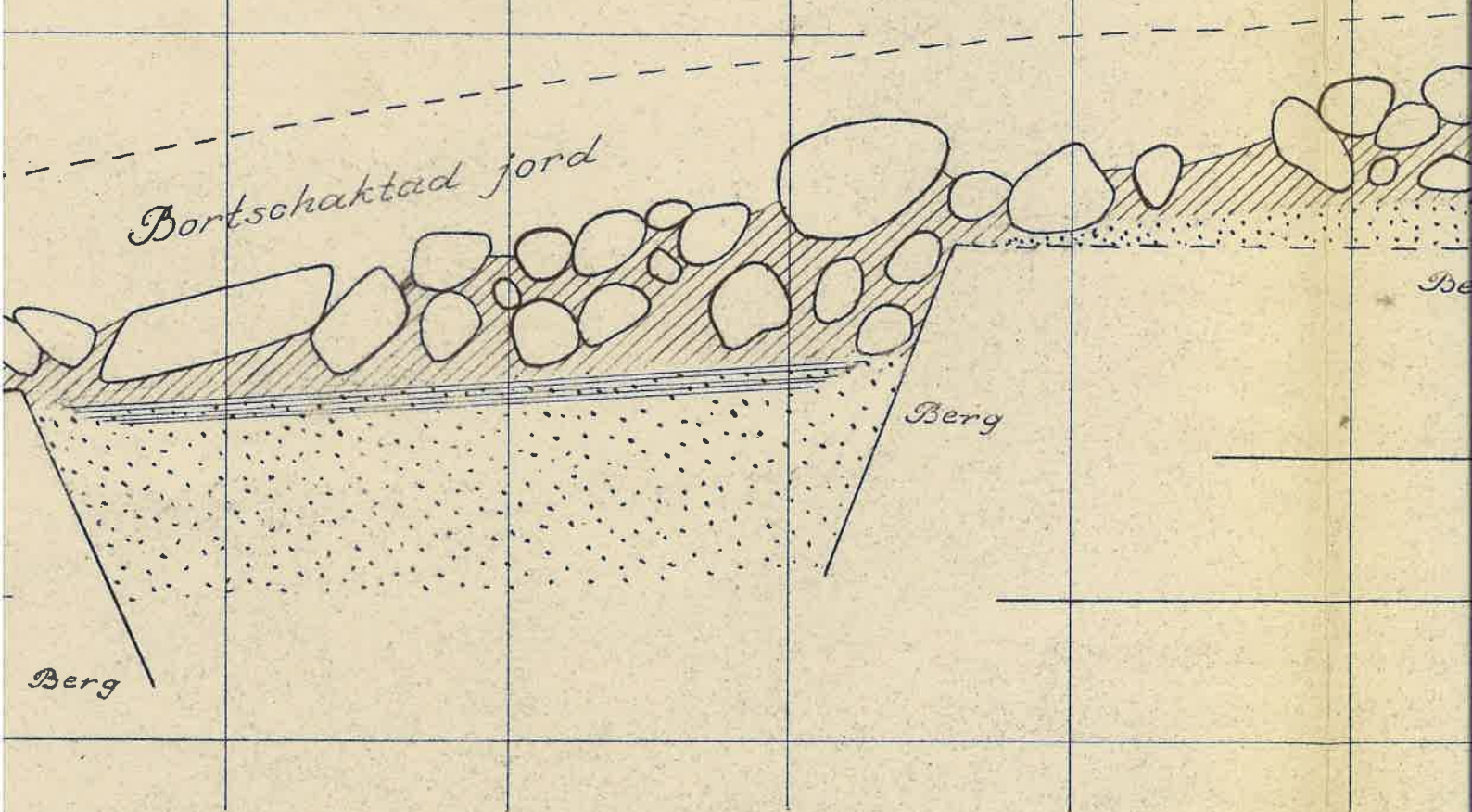
23

22

21

20

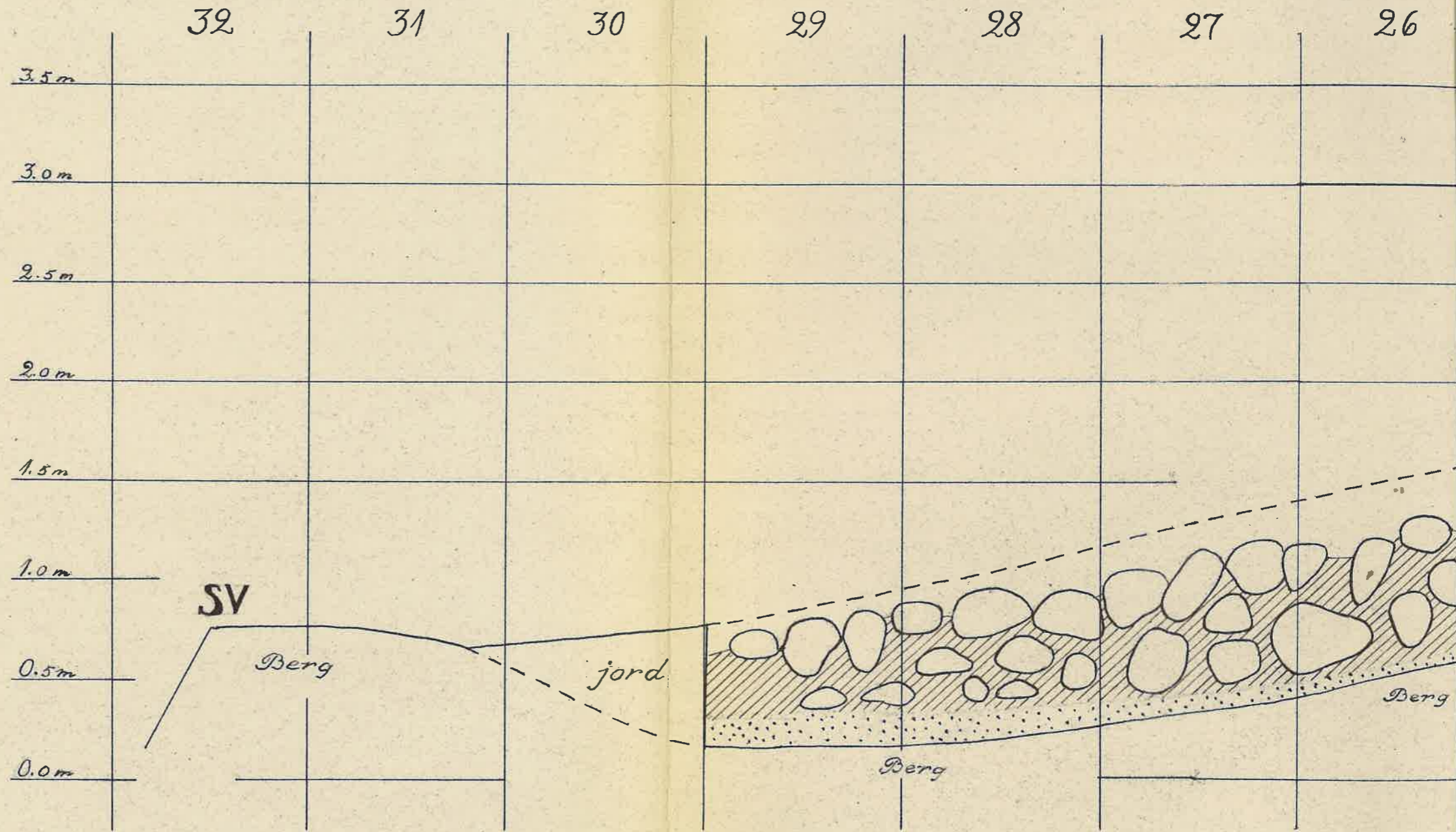
19



Pl. 9.

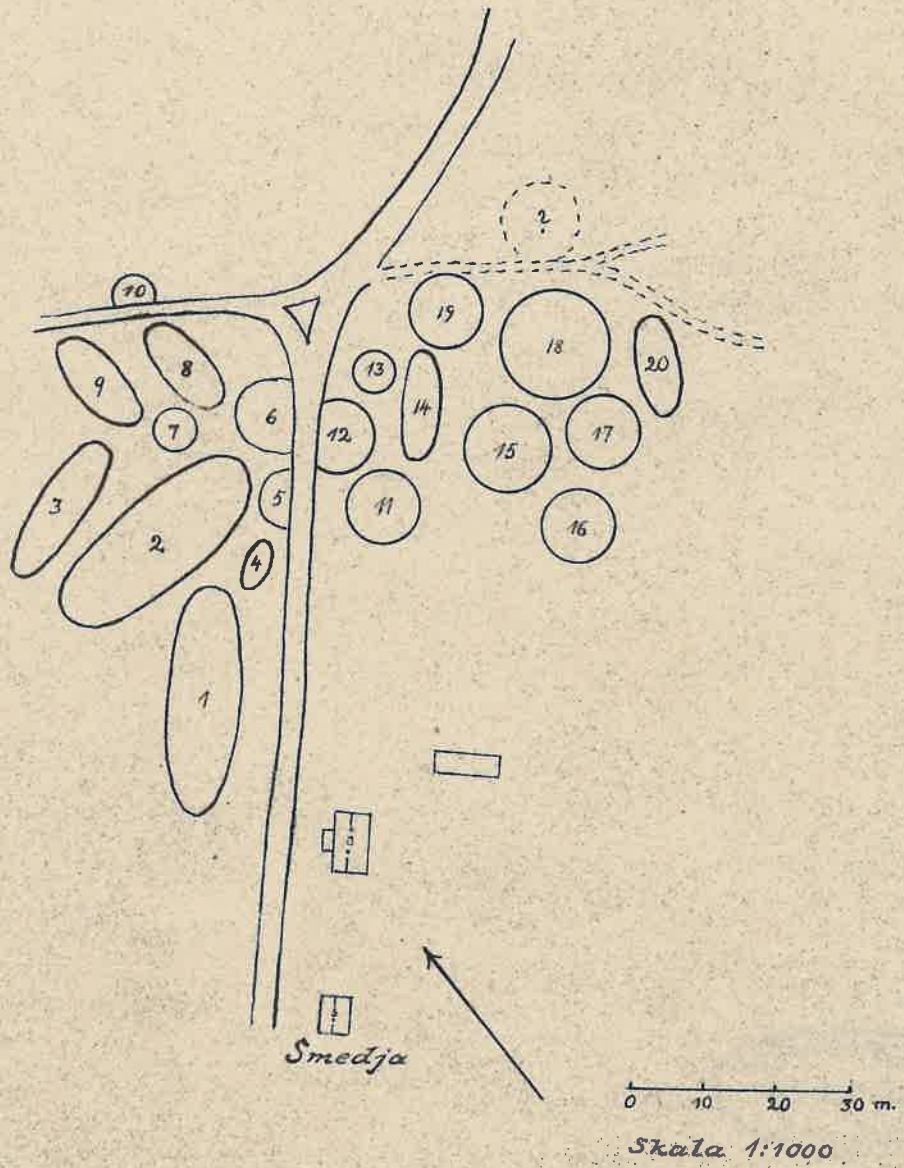
83/38

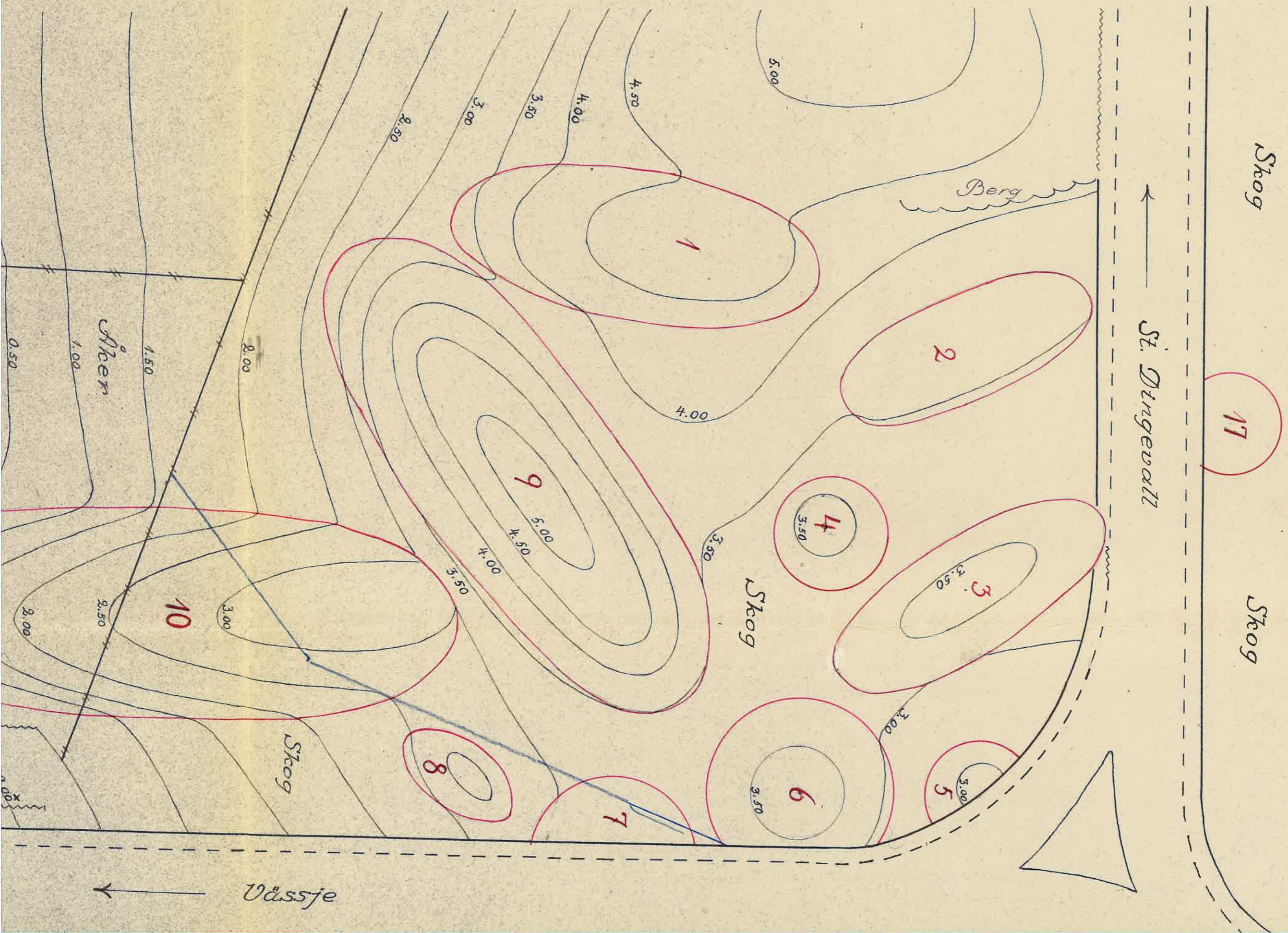
Göteborgs Museum
Arkeologiska avdelningen

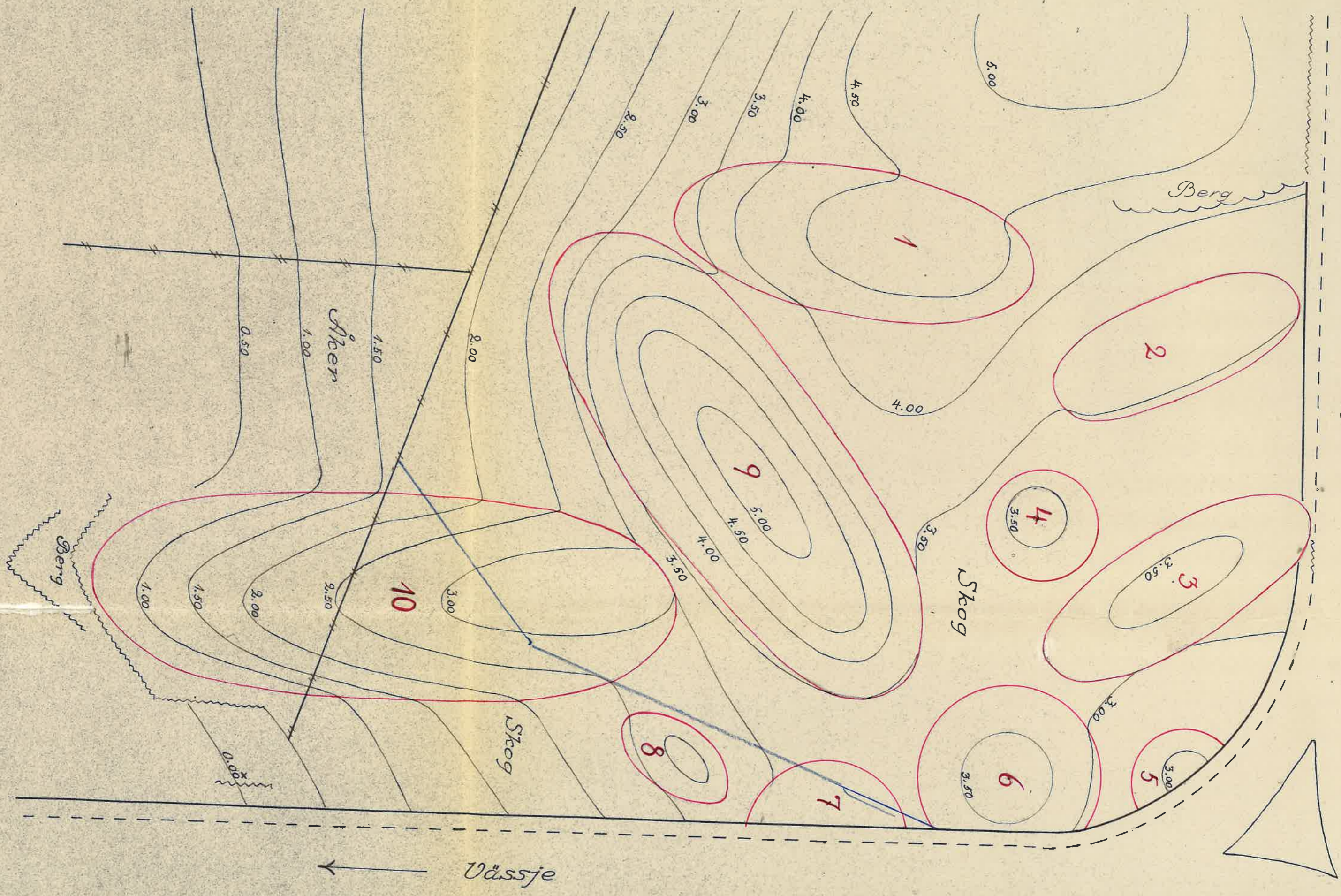


Gravfält vid
St. Dingevall, Svarteberg s:n.

Kartan uppgjord av A. Stene 1924.







Stog

18

19

Stog

Pump

13

3.50

12

3.50

3.00

14

3.50

4.00

3.00

16

3.00

15

3.50

Boningshus

Lithus

Lithus

2.50

2.00

1.50

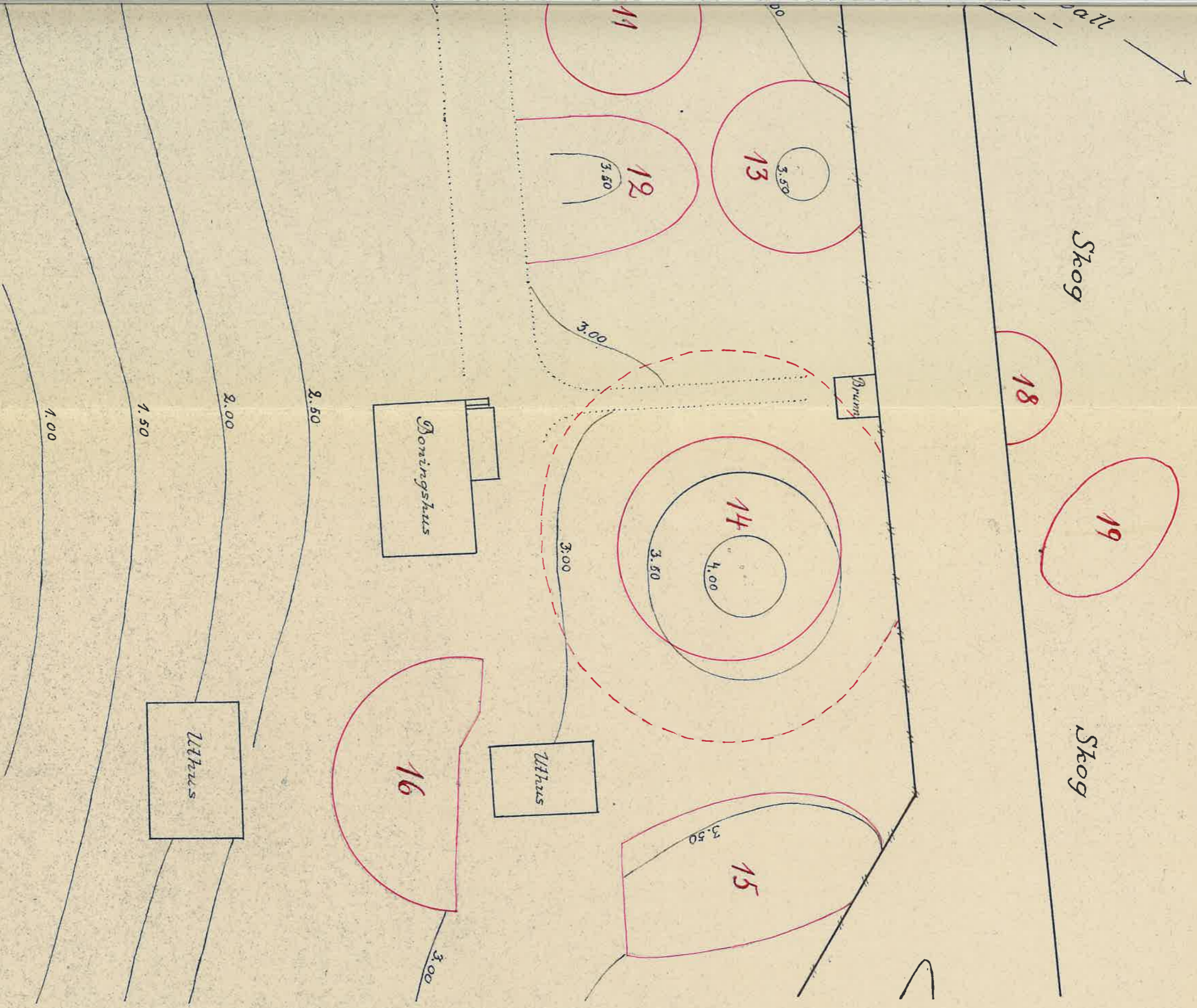
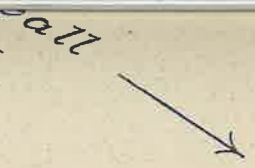
1.00

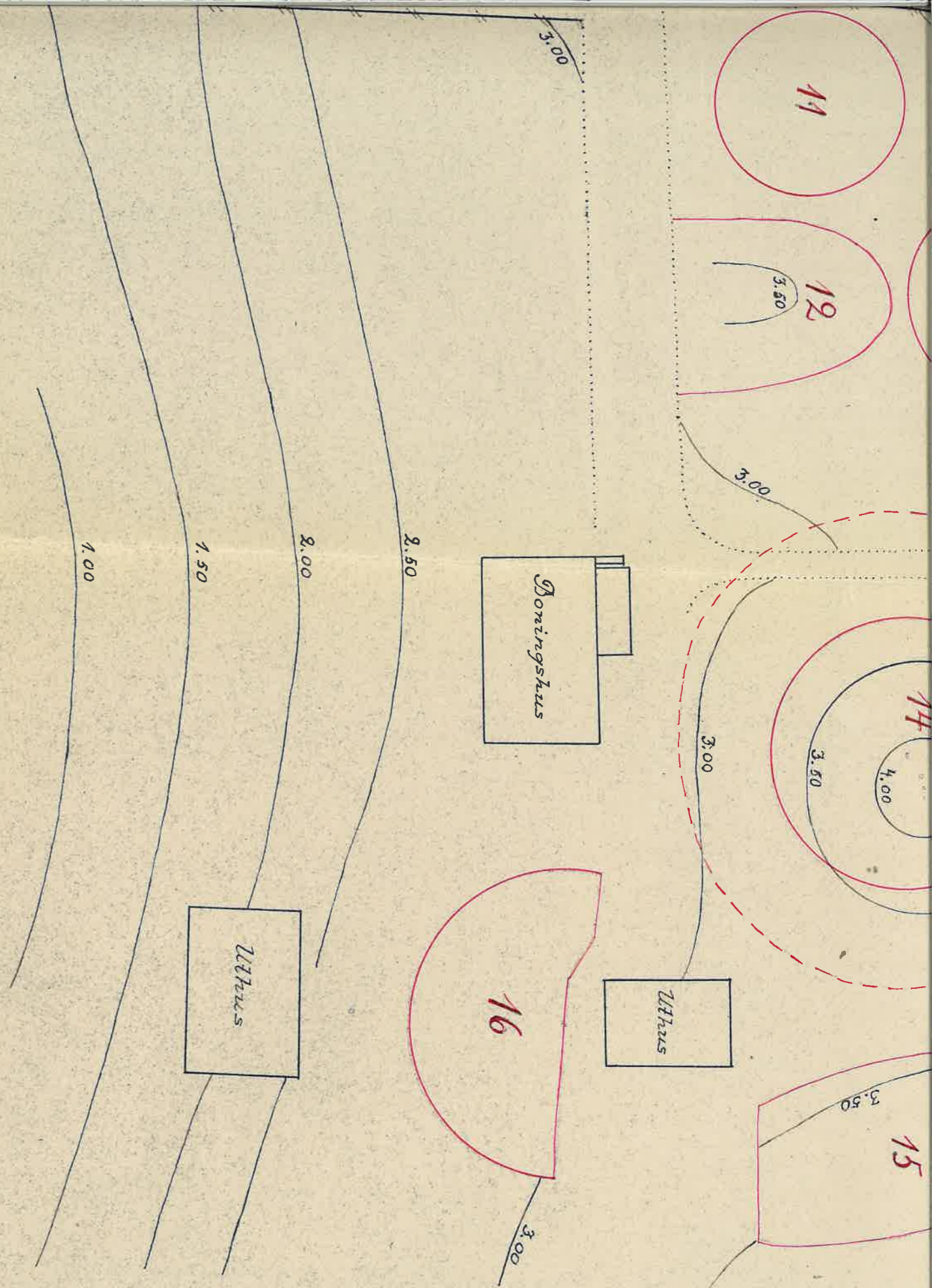
Gravfält vid Stora Dingevall i Svanteborg socken.

Skala 1:200

Uppmätt augusti 1938

M. M. Klasson





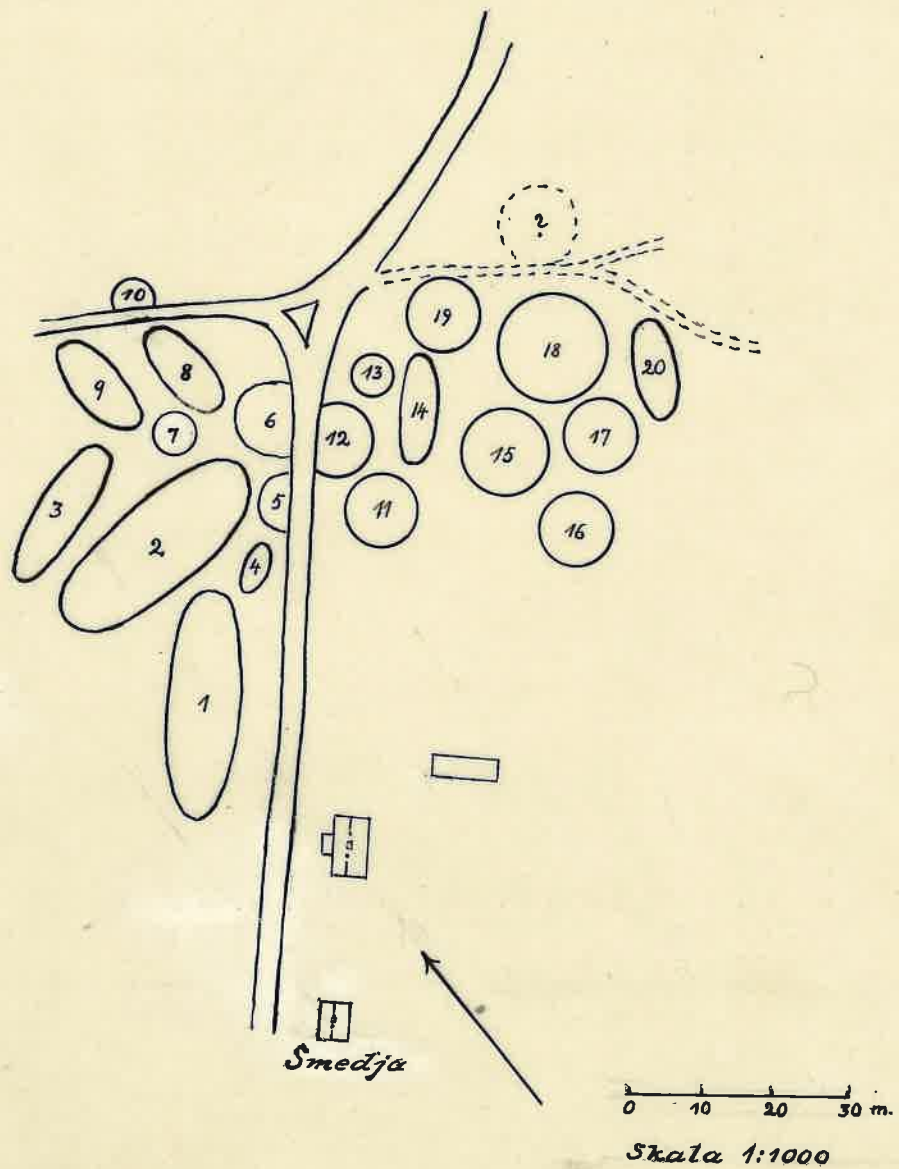
Gravfält vid
Stora Dingevall i Svartholms socken.

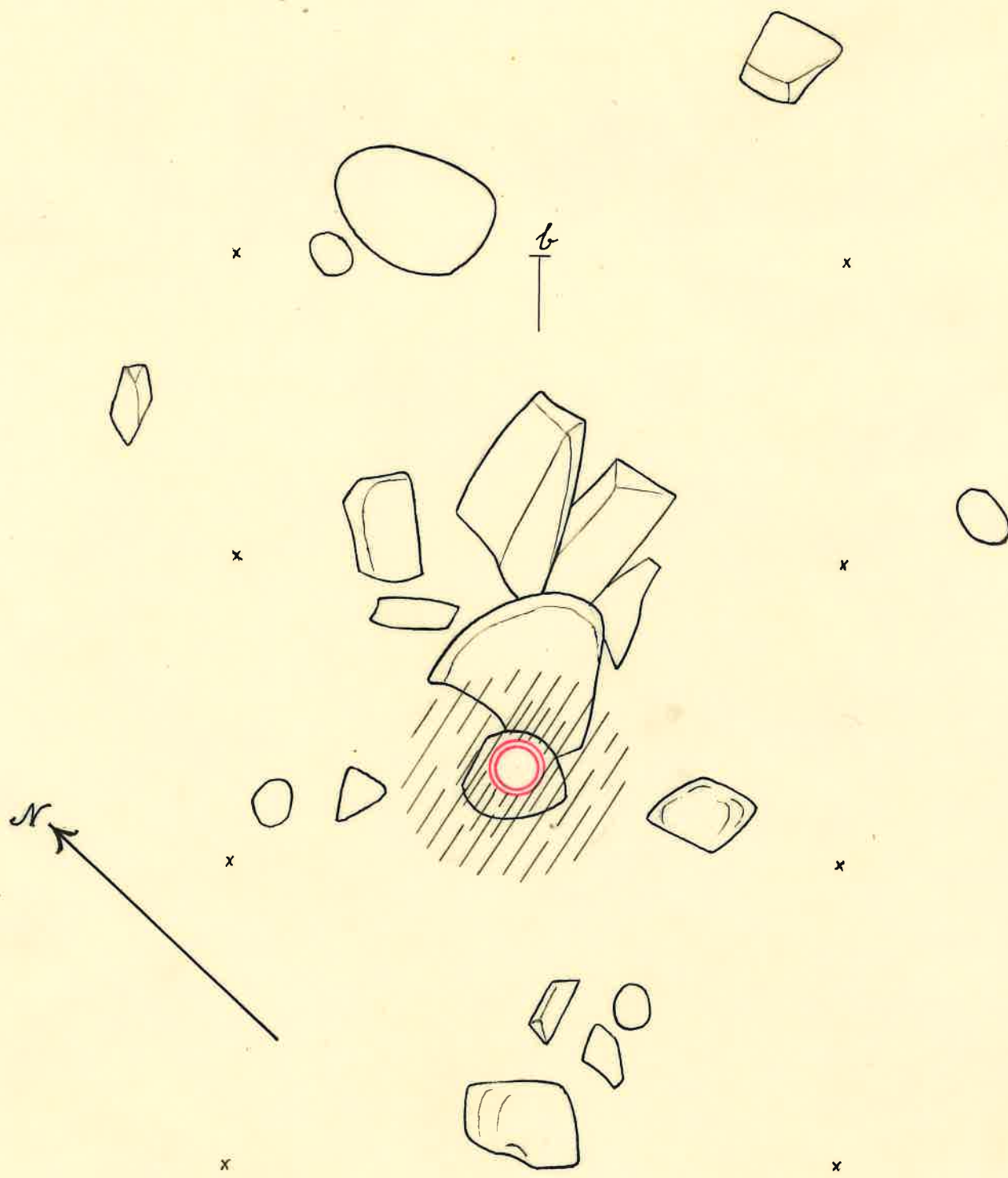
Skala 1:200

Uppmätt augusti 1938
M. Niklasson.

Gravfält vid
St. Dingevall, Svarteborg s:n.

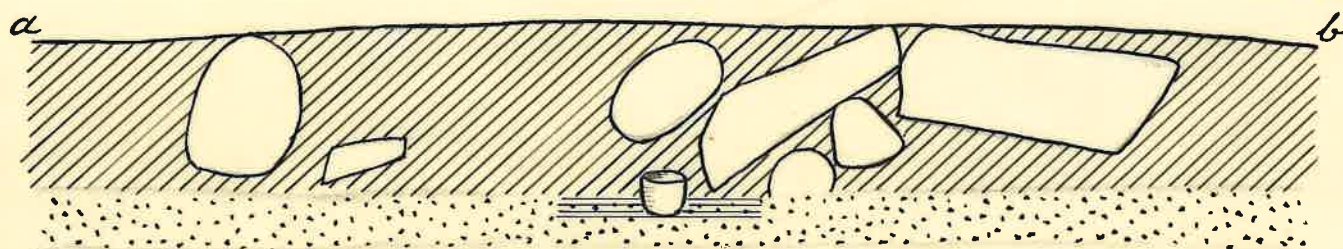
Kartan uppgjord av A. Stene 1924.

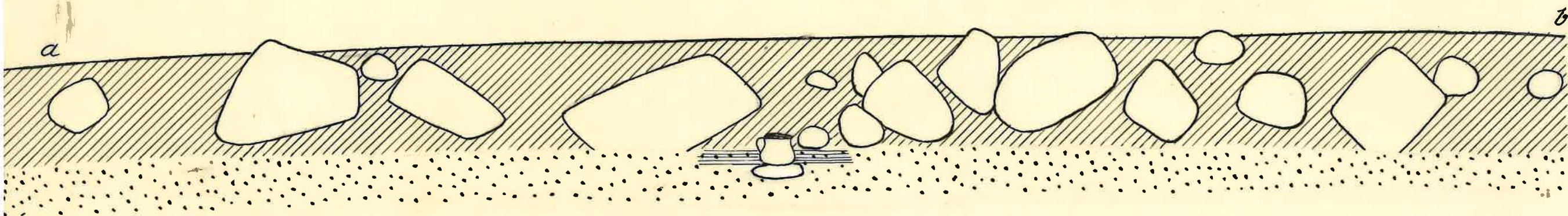




a
Gravfält vid Stora Dingevall,
Svarteberg s:n. Bohuslän.
Hög n:r 8.
Skala 1:20.

Undersökt i aug. 1938.
av Nils Niklasson.



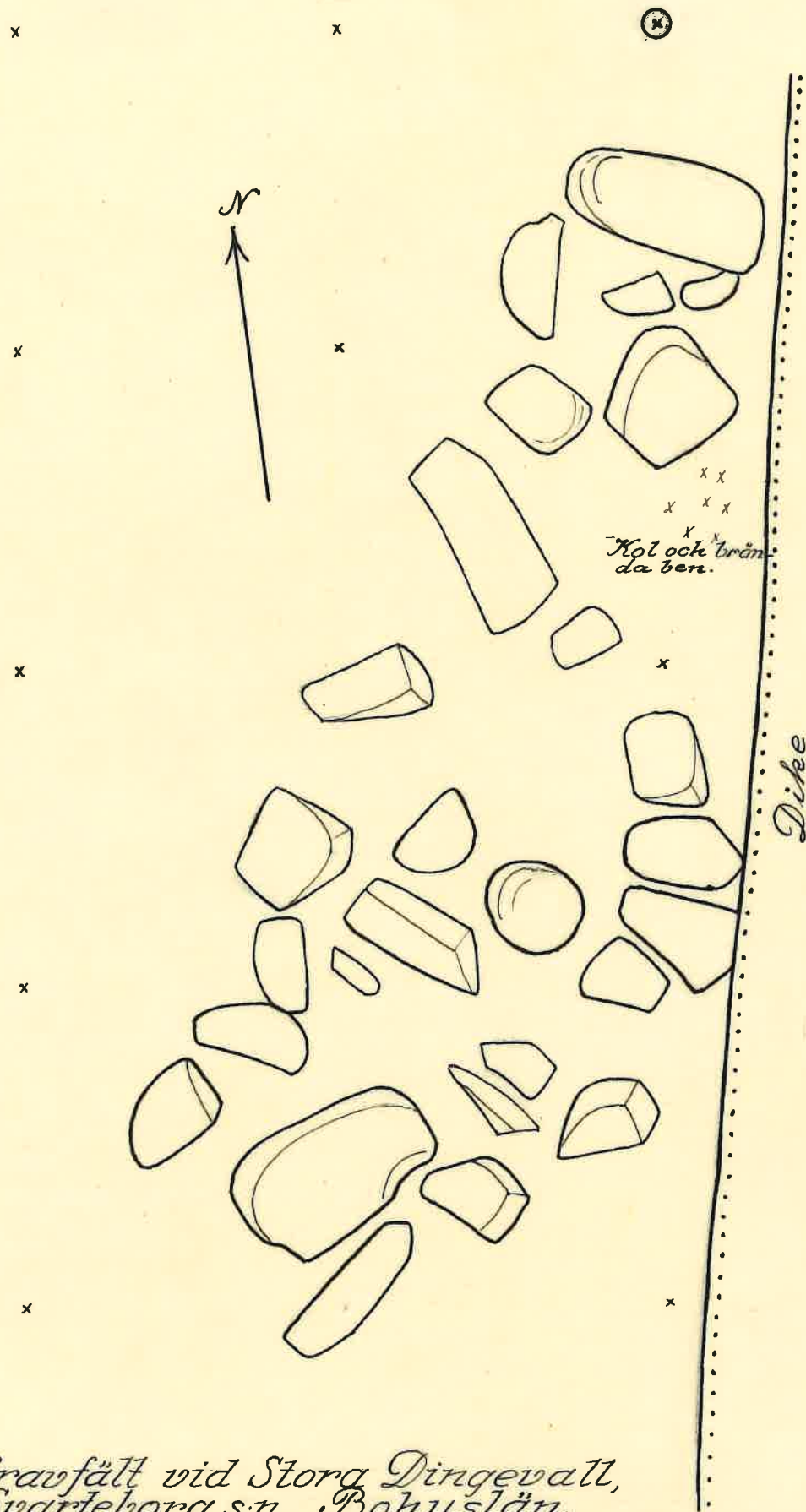


Gravfält vid Stora Dingevall,
Svarteborg s:n, Bohuslän.

Hög nr 7 (Profil)

Höjd- och längdskala 1:20

Undersökt i aug. 1938
av Nils Niklasson.



Gravfält vid Stora Dingevall,
Svarterborg s:n., Bohuslän.

Hög n:r 5.

Skala 1:20

Undersökt i aug. 1938
av Nils Niklasson.