

Jfr 58/26

Bohuslän.
Tunge h:d.
Foss s:n.
Lilla Foss.

Foss sockens fornminnen n:r 57.

Järnåldersboplats.

Inv. n: r 23531 - 23571.

1.

Göteborgs stadsmuseum
Arkeologisk arkivrapport

Nr 1926:5

I ett grustag omkr. 200 m norr om Foss kyrka, beläget på Lilla Foss Ågar i Foss socken, strax V. om landsvägen Markedal-Rod, framträdde på vissa ställen mörka fläckar med kol, vilka vid Fornsundersökningen 1925 uppmärksammades av folkskollärare A. Stens.

Ägare av jorden är Nordbergiska stiftelsen, ordförande Karl Andersson, gården Lilla Foss. Tillsyn med grustaget har ordförande i Tunge härads vägetyrelse, handlanden Arthur Hansson, Markedal, handelsbuden, mitt emot Muskedala station. Ordförande för Nordbergiska stiftelsen är Johannes Markussen, Berg i Skredaviks socken.

Vid besiktning av platsen den 7 maj 1926 iakttag underkastad kanten av grustaget 2 st. gropar med kol och skårade stenar, skårade genom grustaket, samt smärre rester av 2 andra dylika gropar.

Efter erhållande av riksantikvariens fullmakt företogs undersökning av boplatsen den 8 - 13 juli 1926.

Boplatsen är belägen vid det några år gamla, numera övergivna, lake vid det nya, stora grustaget strax väster om. Marken omkring grustaget var gräsmark.

I grustagets södra kant framträdde en skärning av den största gropen, grop 1, på en 2.4 m lång sträcka. I den härifrån västvända jordmassan, i "rasen", hade hr Stens hittat flera järnålders bronsföremål. I norra kanten fanns en annan grop, grop 2, mot öster och SO. kanten av de båda andra.

Plats 1.

Inv. n:r 23531 - 23547.

Gropen var 2.4 m i tvärsnitt och vid mitten 0.8 m djup under jordens yta; den gav sig till kända genax en bågig, svart räng av kol vid dess botten. Se fotografi 1 och 2. Skärningen i grustagets vägg var 0.8 m vid mitten bruten i vinkel 1.25 + 1.40 - 2.00 m.

Gräs- och plögekiktet intill 30 centimeter djupt, var först bortgräddes, innehöll inga föremål. Därunder befanns "kulturskiktet". Första fyndet var en bit av en sländfriass av lera. Vid västra kanten

Jfr 58/26

Intendenten vid Göteborgs Museum, Dr. G. Sarauw,

befullmäktigas härmed
att — efter skedd tillsägelse åt jordens ägare eller innehavare — under loppet av
år 1926 — företaga undersökningar av fornlämningar i och vid grus-
taget 300 m. norr om Foås kyrka, Foås socken, Bohuslän;

med åliggande för fullmaktens innehavare

att efter gjord undersökning återställa fornlämningarna i deras förra skick,
så framt ej annorlunda medgives,

att till Kungl. Vitterhets Historie och Antikvitets Akademien *senast en*
månad efter skedd undersökning inlämna berättelse om undersökningarna,

att omedelbart till Akademien insända de fynd, som vid undersökningarna
anträffats, så framt ej annan överenskommelse träffats, samt

att i övrigt ställa sig till efter rättelse vad Kungl. Maj:ts nådiga förordning
av den 29 nov. 1867 rörande fornlämningars vård föreskriver,
och rekommenderas han härmed hos alla vederbörande till det bästa.

Stockholm den 18 maj 1926.

Liquid Lunnan

G. P. Westman

45/26
nr 58/26

Berättelse

om

undersökning av en järnålders
boplats vid Lilla Foss
Foss socken, Funge härad, Bohuslän.

I ett grustag omkring 200 m
norr om Foss kyrka, ...
(Se i dagboken!)

Ägare av jorden är Nordbergska
Herrevikens församling.

Vid besiktning av platsen den
7. maj 1916 iakttagit undersökning i
kanten av grustaget 2 st gropar
med kol och skorbrända stenar,
skadade genom grustaget, samt
resten av 2 andra dylika gropar.

Efter erhållande av tillstånd
kvarens fullmakt företogs undersökning
av boplatsen den 8 - 13 juli 1916.

Boplatsen är belägen vid det
några år gamla, numera dörröjnda
ränn vid det nya, stora grustagets
strax väster om. Marken omkring
grustaget var gräsmark.

I grustagets södra kant
framträdde en skärning av den
största gropen, på en 2.4 m
lång sträcka. I den varifrån ned-
gräpade jordmassan, i väst, hade en
styre hittat flera järnålders kruk-
skärvar. Snorra kanten fanns en
annan grop, grop 2, mot öster och
50 spår av det andra bida aunda.

Grop 1.

Gropen var 2.4 m i tvärmått och
vid mitten 0.8 m djup under markens
yta. Den var genom en lagig
grått raud av kol till dess botten. Fotografier s. 2.
Skärningen i grustagets vägg var dock vid mitten
bruten i vinkel: $1.25 + 1.40 = 2.65$ m.

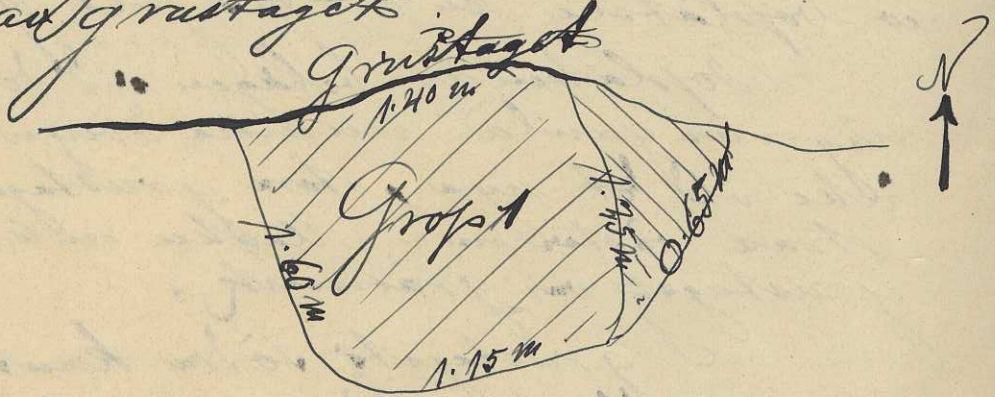
Gräs- och plogskiktet intill 30 cm djup, som först bortgrävdes, innehöll några fornsaker. Därunder började kulturskiktet. Första fyndet var en bit av en slänthiss av lera. Vid västra kanten hittades en solja av järn, nr. 100, åt väster ännu den enklaste bit av en slänthiss, nr. 2 (samma som förgrävde?). Annars var innerkittet rätt så fattigt: små krukskarvar och bitar af klevingstera, slag samt smygt brända benbitar.

Gropen var säkerligen en hårdgrop; vid dess botten låg ett tjockt skikt kol, därover ett skikt skörbrända, ~~stenar~~ kolvärtade stenar. Fornsakerna lågo i och över skiktet av skörbrända stenar; kolskiktet, som var 15-20 cm tjockt på botten af gropen, innehöll, därunder inga fornsaker.

Gropen var icke kratermunt utan nästan fykantig; dess väggar voro branta, botten skalformig.

Förelagen var blott en mindre del av gropen vid norra kanten förstörd af grustaget.

Platsen ritad efter mätning.



Botten var intill 45 cm djup under alcus gta.

Den undersökta platsen som avslöt gropen var 5 m lång i Ö-V & 5 m bred i N-S. Inom detta område fanns inga märken efter något hus, inga påhåll eller dylikt.

Grop 2.

Den här gropen träffades 76 m norr om Grop 1 i grustaget norra kant. Vid botten av gropen av grustaget träffades en större kantkärra av ett letkärl. Många skörbrända, sprackna stenar lägo över ett kolstikt i botten som vid Grop 1.

Den återstående delen av gropen, som starkt skadats av grushäntning, särskilt åt S. och V. var omkring 1.5 - 2.0 m i tvärsnitt.

Bland de skörbrända stenarna lägo krukskärra, därav flera var smärre med fingerintryk på sidan eller kanten, slag, brutet glas(?), en syl av järn, en stens bit av en ben, en bit af en tändstick, en bit af en eldlock eller en vävstift av lera, en bit av en krossad samt svagt brända beubitar (djurben).

Bland de flesta av fornsakarna lägo i gropens övre del, färre i det djupaste stenskiktet närmast botten.

Gropen var skålformad, utskallad i allmänhet gula gräs, intill 0.7 m djup under markens yta.

Grop 3.

7.7 m Ö. om Grop 1, i samma södra vägg av grustaget, framträtt skärningen var en grop med kolstikt i botten (beständigt vidmak för mitt till mitt).

Skärningen av gropen i grustagets vägg var 1.0 m lång i Ö-V. men det var endast mycket litet kvar av slutarna, resten var bortrivd i grus. I mitten var botten utbredd, tvärsnittet var 0.50 m kvar i riktning N-S. Här lägo skörbrända stenar över ett tjockt kolstikt. Det fann endast en liten krukskärra (kant-skärra) samt vid västra kanten av gropen i botten av myllstiktet en bit smält glas (möjligens smältstift?).

Grop 4.
På ett fjärde ställe N 110 om grop 3,
sannolikt förbrända stenar från
en fullkomligt förstörd grop.

Flera gropar var iske syn-
liga, men för att möjligt ~~skulle~~
fånga någon dylik grop grävdes
från grustagets kant i 10 en forod-
gräv borta, landvägen till 10 m
lång i V - O, 0. 10 m bred. Inga
spår av gropar/stads dock att upp-
träffa här.

Fotografier:

Fot. 1 (504). Grustagets kant
mitt i bilden, rätt under foss byska,
synes grop 1. En svart bägig rand
som kan betecknar gropens botten.
Lott från V.

Fot. 2 (505). Grop 1, sett från
våra håll. Skärningen i grus-
tagets kant är rensad.
Lott från N på 6 m avstånd.

Göteborg d. 12 augusti
1936.

G. Larsson

Järnålders boplats.

B E R Ä T T E L S E

om undersökning av en järnålders boplats vid L I L L A F O S S ,
Foss s:n, Tunge h:d, Bohuslän.

I ett grustag omkr. 200 m norr om Foss kyrka, beläget på Lilla Foss ägor i Foss socken, strax V. om landsvägen Munkedal-Röd, framträdde på vissa ställen mörka fläckar med kol, vilka vid fornminnesundersökningen 1925 uppmärksammades av folkskollärare A. Stene.

Ägare av jorden är Nordbergiska stiftelsen, arrendator Karl Andersson, gården Lilla Foss. Tillsyn med grustaget har ordföranden i Tunge härads vägstyrelse, handlanden Arthur Hansen, Munkedal, handelsboden, mitt emot Munkedals station. Ordförande för Nordbergiska stiftelsen är Johannes Markussen, Berg i Skredsviks socken.

Vid besiktning av platsen den 7 maj 1926 iakttog undertecknad i kanten av grustaget 2 st. gropar med kol och skörbrända stenar, skadade genom grustäkt, samt smärre rester av 2 andra dylika gropar.

Efter erhållande av riksantikvariens fullmakt företogs undersökning av boplatsen den 8 - 13 juli 1926.

Boplatsen är belägen vid det några år gamla, numera övergivna, icke vid det nya, stora grustaget strax väster om. Marken omkring grustaget var gräsmark.

I grustagets södra kant framträdde en skärning av den största gropen, grop 1, på en 2.4 m lång sträcka. I den härifrån nedrasade jordmassan, i "raset", hade hr Stene hittat flera järnålders krukskärvor. I norra kanten fanns en annan grop, grop 2; mot öster och SO. spåren av de båda andra.

Grop 1.

Inv. n:r 23531 - 23548.

Gropen var 2.4 m i tvärmått och vid mitten 0.8 m djup under markens yta; den gav sig till känna genom en bågig, svart rand av kol vid dess botten. Se fotografi 1 och 2. Skärningen i grustagets vägg var dock vid mitten bruten i vinkel : 1.25 + 1.40 - 2.65 m.

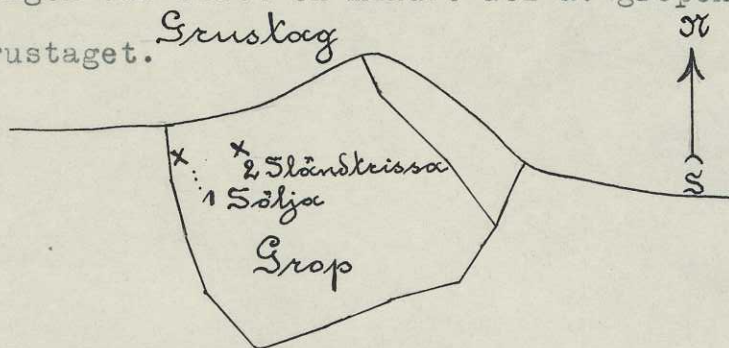
Gräs- och plogskiktet intill 30 centimeters djup, som först bortgrävdes, innehöll inga fornsaker. Därunder började "kulturskiktet". Första fyndet var en bit av en ²³⁵³⁸sländtrissa av lera. Vid västra kanten

²³⁵⁴²
hittades en sölja av järn, n:r 1, och åt väster ävenledes en liten bit
av en ²³⁵³⁹sländtrissa, n:r 2 (samma som föregående?). Annars var inne-
²³⁵³³⁻³⁷hållet rätt så fattigt: små krukskärvor och bitar av ²³⁵⁴⁷kleningslera, ²³⁵⁴⁸slagg,
samt svagt brända benbitar.

Gropen var säkerligen en härdgrop; vid dess botten låg ett tjockt skikt kol, däröver ett skikt skörbrända, kolsvärtade stenar. Fornsakerna lågo i och över skiktet av skörbrända stenar; kolskiktet, som var 15 - 20 cm tjockt på botten av gropen, innehöll däremot inga fornsaker.

Gropen var icke kretsrund utan närmare fyrkantig; dess väggar voro branta; botten skålformig.

Troligen var blott en mindre del av gropen vid norra kanten förstörd av grustaget.



Cm 100 50 0 1 2 3 4 m

Botten var intill 45 cm djup under alvens yta.

Den undersökta platsen, som omslöt grop 1, var 5 m lång i Ö - V, 2.5 m bred i N - S. Inom detta område fanns inga märken efter något hus, inga påhål eller dylikt.

Grop 2.

Inv. n:r 23549 - 23569.

Denna grop träffades 26 m norr om grop 1 i grustagets norra kant. Vid bortgrävningen av grästorvskiktet träffades en större kant-skräva av ett lerkärl. Många skörbrända, spruckna stenar lågo över ett kolskikt i botten som vid grop 1.

Den återstående delen av gropen, som starkt skadats av grushämtningen, särskilt åt S och V, var omkring 1.5 - 2.0 m i tvärmått.

Bland de skörbrända stenarna lågo ²³⁵⁴⁹⁻²³⁵⁵⁹krukskärvor, därav flera, voro ornerade med fingerintryck på sidan eller kanten, ²³⁵⁶¹slagg, smält glas, en ²³⁵⁶⁵syl av järn, en större bit av ²³⁵⁶⁷benkäm med tänder, en bit av en ²³⁵⁶³eldbock eller en vävvtikt av lera, en bit av en ²³⁵⁶⁹krossten samt svagt brända benbitar (djurben).

Bland kolen påvisades bitar av ek. De flesta fornsakerna lågo i gropens övre del, färre i det djupaste stenskiktet närmast botten.

Gropen var skålformad, urholkad i alvens gula grus, intill 0.7 m djup under markens yta.

Grop 3.

Inv. n:r 23570 - 23571.

7.7 m Ö om grop 1, i samma södra vägg av grustaget, framträdde skärningen av en grop med kolskikt i botten (avståndet räknat från mitt till mitt).

Skärningen av gropen i grustagets vägg var 1.0 m lång i Ö - V, men det var endast mycket litet kvar av densamma, resten var bortgrävd i grustaget; vid mitten var blott en remsa med bredd av 0.30 m kvar i riktning N - S. Här lågo skörbrända stenar över ett tjockt kolskikt. Det fanns endast en liten ²³⁵⁷⁰ krukskärva (kantskärva) samt vid västra kanten av gropen i botten av mylleskiktet en bit ²³⁵⁷¹ smält glas (möjligen modärnt?).

Grop 4.

På ett fjärde ställe, NNO om grop 3, fanns skörbrända stenar från en fullkomligt förstörd grop.

Flera gropar voro icke synliga, men för att om möjligt träffa någon dylik grop grävdes från grustagets kant i SÖ en provgrav bortåt landsvägen till, 10 m lång i V - Ö, 0.70 m bred. Inga spår av gropar stodo dock att upptäcka här.

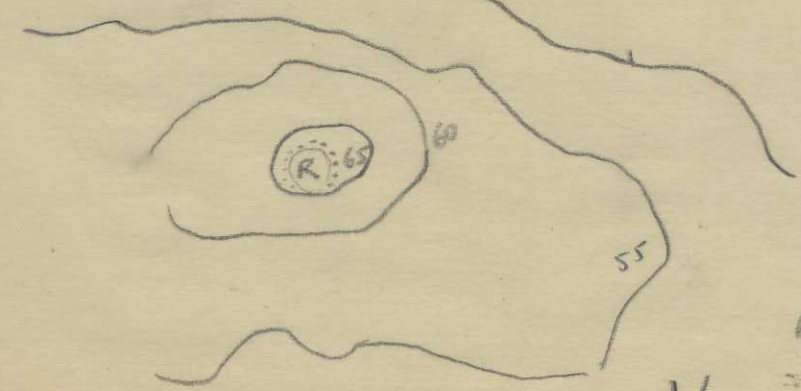
FOTOGRAFIER.

Fot. 1. (504). I grustagets kant, mitt i bilden, rätt under Foss kyrka, synes grop 1. En svart, bågig, rand av kol betecknar gropens botten. Sett från N.

Fot. 2. (505). Grop 1, sedd på nära håll. Skärningen i grustagets kant är rengjord. Sedd från N på 6 m avstånd.

Göteborg den 12 augusti 1926.

G. Sarauw.



Utdrag ur
 Fördrag till b-plan
 för del av L. Foss,
 Foss Sn

Noter. febr. 1955
 Bygghuset
 Bygghuset
 1/2000 Rev. 17/10-55
 kompl. 10.1-56



Fot. 1. I grustagets kant, mitt i bilden, rätt under Foss kyrka,
synes grop 1. En svart, bågig, rand av kol betecknar
gropens botten. Sett från N. D2946 504
E. Saramo foto.



Fot. 2. Grop 1, sedd på nära håll. Skärningen i grustagets
kant är rengjord. Sett från N. på 6 m avstånd
Järnålders boplats vid Lilla Foss.
Lilla Foss hgd., Foss s:n, Tunge h:d, Bohuslän.
E. Saramo foto. Undersökt 1926. D2947 505