

KULTURHISTORISK VÄRDERING



ARENDALS GÅRD

Arendal 764:255, 764:263 och 764:212, Stamgårdsvägen/Davideberg

2003

GÖTEBORGS
STADSMUSEUM

Innehållsförteckning

<i>Inledning</i>	3
<i>Arendals äldre historia</i>	5
<i>Gårdens historia från 1529 till 1700-talet</i>	5
<i>Gården och Nya Ålvsborgs fästning</i>	7
<i>Kartläggning och beskrivning av Ardal N^o1, 1 mantal, D. Falk 1726</i>	9
<i>Brand och återuppbyggnad</i>	9
<i>Gårdens historia efter 1799</i>	11
<i>Gården idag</i>	13
<i>Salen</i>	13
<i>Det äldre köket</i>	15
<i>Ekonomibyggnaden</i>	15
<i>Skador</i>	17
<i>Aktuellt skydd</i>	19
<i>Kulturhistoriskt värde</i>	19
<i>Dokumentvärden</i>	19
<i>Upplevelsevärden</i>	21
<i>Förstärkande och övergripande värden</i>	21
<i>Sammanfattning</i>	21

Omslagsbild: Arendals gård 1999, foto Gudrun Lönnroth

Inledning

Utredning och värdering av Arendals gård är utförd av Göteborgs Stadsmuseum på initiativ av Stadsbyggnadskontoret i Göteborg.

Arbetet är utfört av Anette Lindgren och Anna Arnqvist, projektanställda bebyggelseantikvarier vid museet, under sommaren och hösten 2003.

Fotografier av Anette Lindgren, om inte annat anges.

I arbetet har ingått okulärbesiktning samt arkivstudier, där material hämtats från Stadsmuseet, Regionarkivet (lantmäterihandlingar) samt ur:

Anter och Wannfors, *Så målade man*, 1997

Charles Arvidsson, "Arendal – Några anteckningar om stamgården", i *Göteborg förr och nu*, 1962

Folke Eriksson, *Lundby på Hisingen*, 1994

Ivan Holtzhausen, "Sår som aldrig läkas" i *GP* 14/7 1962

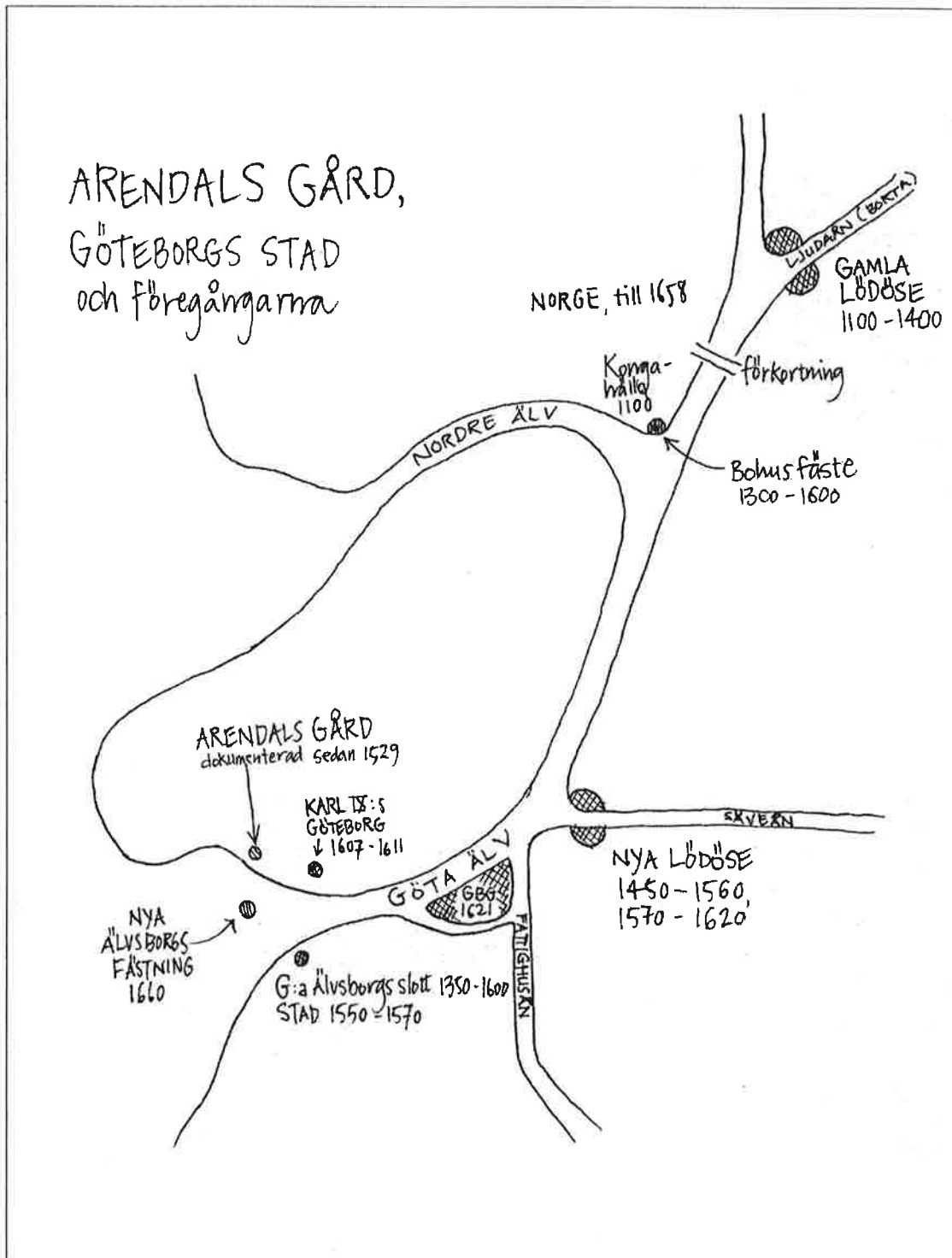
Kulturhistoriskt värdefull bebyggelse i Göteborg – ett program för bevarande, Gudrun Lönnroth, red, 1999

Lars Nyström, "Strövtåg i Arendal" I-III, i *HT* 21/3, 28/3 och 4/4 1959

Lars Nyström, *Glimtar från gamla Arendal*, 1963



Arendals gård 1977, foto Staffan Westergren



Regionens viktigaste stad bytte namn och plats ett antal gånger innan staden Göteborg grundades 1621. Arendals gård är dokumenterad sedan 1529 och de boende på gården har sett många viktiga historiska händelser äga rum runt omkring dem.

Arendals äldre historia

Under 1200-talets första hälft fick Västergötland sin eftersträlvade kontakt med Västerhavet då man tog kontrollen över ett ungefär 15 kilometer brett landområde mellan den nuvarande Hallandsgränsen och Göta Älvs södra utlopp. I detta sammanhang övergick också Lundby och Tuve socknar på den norra sidan om älven i svensk ägo.

Namnet Arendal, eller Ardal som det tidigare kallades, dyker för första gången upp i skrift vid denna tid. Det finns alltså goda skäl att anta att stamgården Arendal har sina historiska rötter i medeltiden.

Gårdens historia från 1529 till 1700-talet

Man kan med säkerhet följa Arendals gård och dess ägare från 1529, då en borgare i Lödöse tillfälligt tog gården i pant för ett lån han utfärdat till ägaren, en herr Nils Olsson av frälsesläkten Vinge. Nya Lödöse var vid denna tid den viktigaste svenska staden i regionen.

Gårdens brukare har genom de följande århundradena fått bevittna en rad stora händelser i regionens historia.

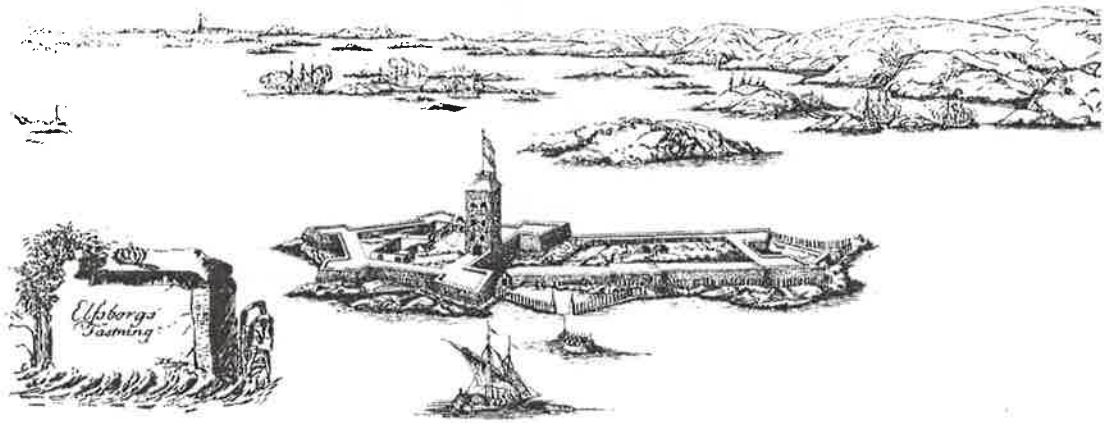
Arendalsborna bevittnade uppförandet av Älvsborgs stad vid slottet på den motsatta älvstranden (1550-1570) och den följande återflytten till Nya Lödöse (1570-1620). De bodde nästgårds med Karl IX:s Göteborg (1607-1611) vid Färjenäs, en knapp halvmil österut. Från ett lite längre avstånd sågs staden Göteborg etableras (1621).

De boende på gården drabbades av Älvsborgs första och andra lösen (1570 och 1613) och såg resten av Hisingen (och Bohuslän) bli svenskt vid freden i Roskilde (1658). De var där då man uppförde Nya Älvsborgs fästning (sent 1600-tal) och såg den första svenska ostindiefararen lämna Göteborg (1732).

Från den äldsta tiden är gården ett frälsehemman och den förblev ett helt hemman fram till 1799. Ägarna var i allmänhet välsituerade och kända personer men det var få, om ens någon, av ägarna som själva brukade gården under denna period. Inkomster från gården kom ägaren till godo genom att brukaren betalade "ränta" för gården, alltså en form av hyra.

Bland de tidiga ägarna återfinns kända namn och släkter, både svenska och norska. 1550 "påtalade" Esge Bilde (riddare, länsman på Bergenhus i Norge 1529-37, ståthållare på Köpenhamns slott och rikshovmästare) en del gods, bland dem Arendal, som hans svärfar Henrik Krummedige (danskt och norskt riksråd samt hövitsman på Bohus fästning) hade haft, men som nu innehades av svenska män. Vilka dessa män var nämndes dock ej.

1629 lydde gården under häradshövdingen Lindorm Stake och 1673 under Nils Posse, gift med Lindorms brorsdotter Anna Stake. De var inte ens bosatta i Göteborgstrakten, utan i Sundals härad i södra Dalsland.



Nya Älvsborgs fästning i sin glans dagar. Bild ur Göteborgs stadsmuseums arkiv.

Gården och Nya Älvsborgs fästning

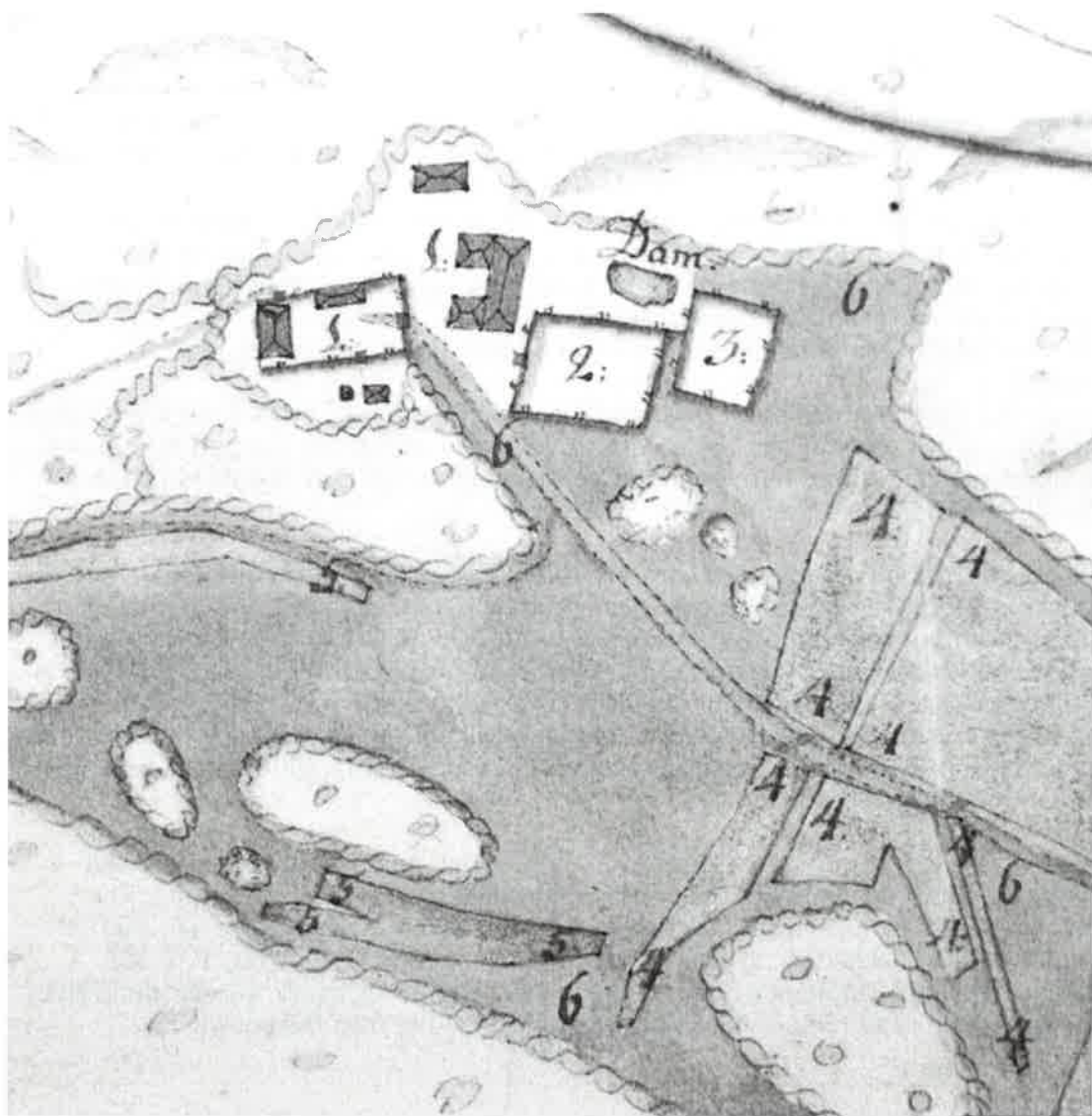
Nya Älvsborgs fästning började byggas vid mitten av 1600-talet och stod klar vid sekelskiftet 1700. Fästningen är belägen på den tidigare kallade Kyrkogårdsholmen, den yttersta i raden av öar utanför Arendal.

År 1719, under "stora nordiska kriget", fick Arendal sin största betydelse för fästningen. Danska flottan anföll fästningen, och efter att till en början varit framgångsrika fick de retirera då de besköts med kanoner som tillfälligt ställts upp på fastlandet. Denna provisoriska skans stod på Arendals mark vid stranden söder om gården. Arendalsborna skall ha deltagit aktivt i försvaret mot danskarna.

Efter detta slag byggdes en permanent skans på fastlandet, en fyrkantig fältskans som även kallas redutt. Den hade en kort verksamhetstid och lämnades snart att förfalla. I samband med nybyggnaden av Arendalsvarvet blev redutten utgrävd och väl dokumenterad, men den finns inte kvar idag.

Arendals gård har haft ett nära samröre med fästningen under hela dess verksamma tid. Den naturliga och mest skyddade vägen från fästningen in till staden gick över Arendal och gården blev skjutshåll åt fästningen. Lantbrukarna var inte alltid förtjusta över detta, då skjutplikterna ofta inkräktade på det dagliga arbetet. Man fick penningersättning för skjutsen, men tydligen inte tillräckligt mycket för att uppväga de olägenheter som plikten medförde. Det finns bevarad skriftväxling som avslöjar att gårdens brukare inte alltid utförde sysslan till fästningens belåtenhet.

Under hela 1700-talet hade majoriteten av gårdens ägare anknytning till Nya Älvsborgs fästning. 1709 köptes den av fästningskommendanten Christer G. Wittingh, 1711 av löjtnant A. Gonander och runt 1730 av kommissarien Samuel Schultz. 1759 såldes den till amiralitetskommissarien B. Engström, 1773 till hökaren Mellberg (möjligen civil). Under sent 1700-tal övergick gården definitivt i civil ägo, i och med försäljningen till bryggaren Leiditz från Göteborg.



Utsnitt ur kartan. Bostadshuset ligger innanför ett staket, betecknad med nr.1

Kartläggning och beskrivning av Ardal N^o1, 1 mantal, D. Falk 1726

År 1726 utfördes en kartläggning och beskrivning av hemmanet "Ardal N^o 1". Det betecknas då som ett frälsehemman/räntarhemman under båtsmansgäld, vilket betyder att det ägdes av frälset men brukades av en "räntare". Vidare stod Arendal för en del av kostnaderna för rotens båtsman, vilken var en marin motsvarighet till en indelt soldat.

Vid kartläggningen brukades gården för "förmyndaren för salig Löjtnant Gonanders barn, av herr handelsman Samoel Schultz".

Beskrivningen behandlar främst "åkrars och ängars beskaffenhet", i synnerhet gällande jordmån, men också tillgångar och brister i anläggningen.

Byggnaderna beskrivs som "Wackra bygningar wäll bygda och behållna, gierdesgårdar af sten och behållna."

Nummer 2 på kartan betecknar trädgården, "med 2nne päron och några körssebärsträd (...) rötter, rofwer och andra krydesaker".

Nummer 3 betecknar kålgården, med en jord som beskrivs som mager.

Nummer 4 och 5 är åkrar

Nummer 6 och 7 (utanför bild) är ängar

Nummer 8 (utanför bild) betecknar platser för fiske. Detta fick fritt bedrivas efter mört, flundra och annan småfisk, samt "med krok" efter makrill och vittling.

Vidare skrivs att ingen kvarn fanns på ägorna. Timmer köptes från "staden Göteborg". Torvmossar saknades, men "upp i bergen kan finnas gräshålor var av de kunna skära någon torv".

Beteshagar finns inga. Mulbetet ägdes samfällt med Synnered, det angränsande hemmanet.

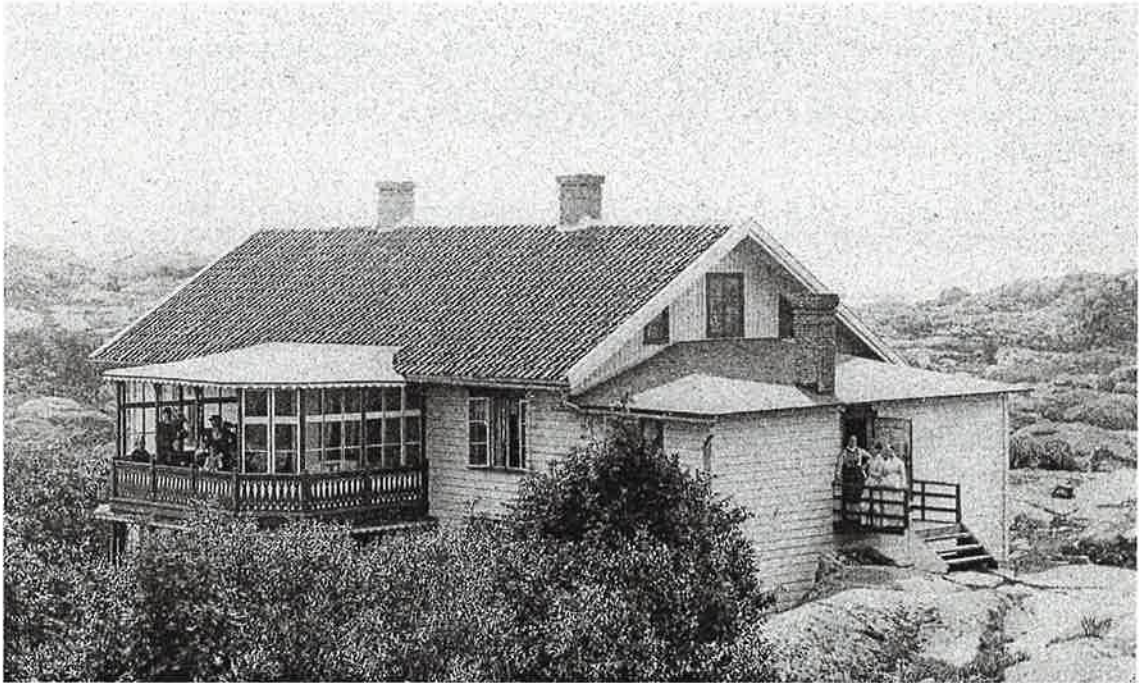
Brand och återuppbyggnad

Strax efter denna kartläggning, år 1735, berättas det att mangården brann ner. Det är med största sannolikhet strax efter denna händelse som den nuvarande byggnadens första våning uppfördes.

Planlösningen är franskinspirerad, med en vestibul och en stor sal som är centralt placerade i byggnaden. Denna plantyp fick genomslag med Carl Hårlemans rokokoinspirerade byggnader på 1730-talet och kom att kallas "herrgårdsplan", "salsplan" eller "sexdelad plan".

Salsplanen förekommer tidigast i herrgårdar, prästgårdar och militära boställen. De riktigt representativa salsbyggnaderna var i två våningar, ofta med säteritak eller mansardtak. Byggnadstypen blir med tiden vanlig på större bondgårdar, men först under 1800-talets andra hälft.

Det nya bostadshuset på Arendals gård var dock troligtvis en byggnad i en och en halv våning under ett vanligt sadeltak. En avvikelse från planen är att Arendals gård har ett kök och ett litet rum utöver de sex rum som "skall" ingå.



Bostadshuset på Arendals gård efter påbyggnad med en andra våning och verandor på 1870-talet. Bilden är tagen någon gång kring sekelskiftet 1900. Bild ur Göteborgs stadsmuseums arkiv.



Villa Tjällstorp eller Dahlska villan, en av de påkostade sommarvillor som uppfördes i Arendal under 1870-talet. Fotona är hämtade ur Göteborgs stadsmuseums arkiv och togs strax innan rivningen 1966.

Gårdens historia efter 1799

År 1799 delades gården på tre ägare, tre bönder från Kåröd på Orust. Arendals mangård (¼ hemman) köptes av Olof Jakobsson och det är hans släkt som ägt gården fram till idag. Från och med detta ägarbyte fick Arendal med säkerhet ägare som var bosatta på gården och som brukade den själva.

Storskifte på inägorna skedde 1814, och laga skifte på alla ägor 1843-44. Detta påverkade inte gårdsanläggningens struktur.

Från 1846 till 1869 fungerade gården som gästgiveri och skjutshåll. Fångtransporterna till och från Nya Älvsborg stannade till här för att vila, vänta på skjuts eller på bättre väder för transport över till fästningen. 1869 lades verksamheten vid Nya Älvsborg ner, fånganstalten försvann och gästgiveriverksamheten upphörde.

På 1870-talet började Arendalsområdet att utnyttjas som sommarboende. Inrättandet av en ångdriven färjelinje mellan Arendal och Klippan underlättade inte bara livet för Arendalsborna, utan gjorde även området tillgängligt för göteborgare. Den vackra dalgången vid randen av havet attraherade "det bättre bemedlade Göteborg", som lät uppföra exklusiva sommarvillor med tinnar och torn, glasverandor och snickarglädje på avstyckade tomter i närheten av stamgården. Skeppsredare, bankdirektörer, sjökaptener, grosshandlare och andra av det samtida Göteborgs ekonomiska elit gav Arendal en fullständigt ny karaktär under de sommarmånader de tillbringade i sina villor.

På Arendals gård lät man redan på 1870-talet bygga till en andra våning samt en stor glasveranda i två våningar. Den övre våningen samt delar av bottenvåningen hyrdes ut till sommargäster. Det var inte alla som hade råd att bygga egen villa, och inkomsterna från badgästerna kompenserade gården för bortfallet som uppstod då fästningen lades ner. Hela småbruks- och fiskesamhället Arendal fick även större avsättning för sina produkter bland sommargästerna.

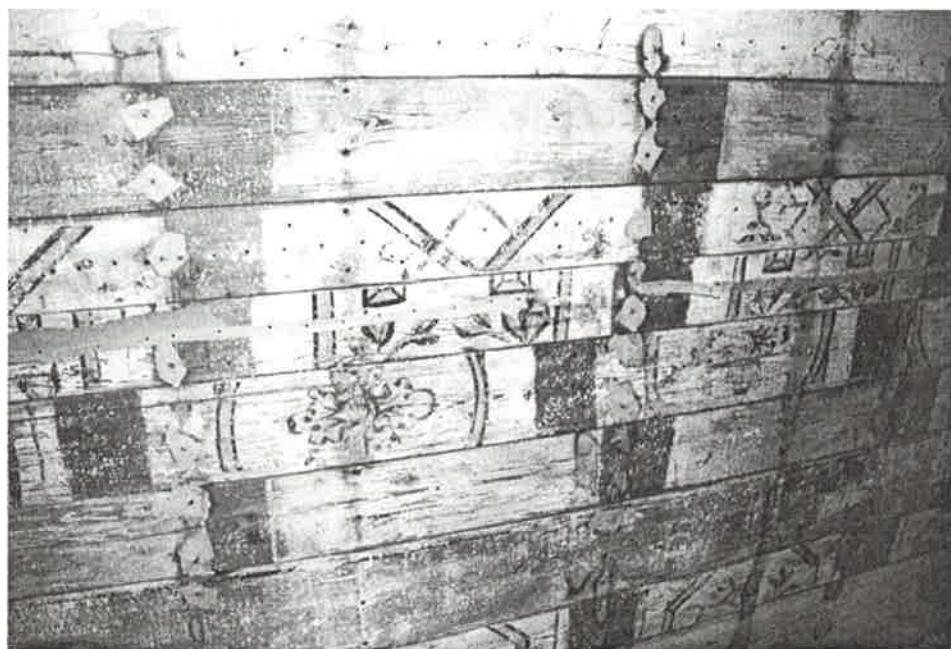
År 1906 invigdes hotell Albano, till de tidiga villaägarnas förtret, och en större andel enklare sommargäster fick tillträde till Arendal. Efter kriget och 1920-talets depression var Arendals tid som exklusivt sommarparadis till ända. Herrskapets gentila villor stod snart tomma, eller övergick i föreningars ägo. Villaidyllen förföll successivt och under 1960-talet revs de gamla villorna till förmån Götaverkens expansion. Gården Arendal, belägen en bit inåt landet, klarade sig undan rivning men är numera omgiven av stora industrianläggningar.



Kakelugnen i salen 1999, foto Gudrun Lönnroth



Salen med pappspänt innertak, foto Nilsson 1956, Stadsmuseets arkiv



Salstakets målade brädor.

Gården idag

Gården ägs idag av dödsboet efter Valborg Karlsson. Hela fastigheten, omfattande Arendals gård samt ytterligare ett bostadshus och en sommarstuga strax söder om gården, är till salu.

Området är aldrig detaljplanelagt och det finns inga ny- eller tillbyggnadsritningar på gården. De enda ritningar som finns rör sommarstugan, uppförd på 1930-talet.

Interiören i bottenvåningen är fortfarande väl bevarad. De mest intressanta delarna är salen och det äldre köket samt en rad interiöra detaljer såsom bevarade 1700-talsdörrar med originalbeslag och väggfasta skåp i en förstuga. Första våningens planlösning är intakt. Entrén är flyttad i samband med tillkomsten av glasverandan, men det är lätt att läsa av den franskinspirerade planen med entré och stor sal centralt belägen i byggnaden.

Ekonomibyggnaderna är också intressanta. Delar av dem kan till och med vara äldre än bostadshuset och de bör undersökas vidare.

Salen

I salen stod tills för några månader sedan en kakelugn från 1700-talet, med kakel i blått och vitt. Den revs ned på uppdrag av dödsboet, då man efter ett flertal inbrott var rädd för att den skulle bli stulen. En något enklare vit kakelugn i ett angränsande rum togs ned vid samma tillfälle. Dörrblad och vissa andra inventarier har också förts bort från byggnaden, på grund av stöldrisken.

I samband med rivningen av den äldre ugnen tog man ned ett innertak av uppspänd väv. Under detta tak dolde sig ett bemålat tak som antagligen är äldre än själva byggnaden. Det är omflyttat och måleriet sitter huller om buller. Den största delen av taket består av brädor som är ljus blåfärgade eller vita, medan en mindre del utgörs av brädor med dekorativa, mest icke-föreställande inslag. Smala omålade stycken återkommer med jämna mellanrum, vilket betyder att brädorna tidigare suttit i ett tak med synliga bjälkar, med största sannolikhet bemålade även de.

Dekorerede bjälktak var vanliga under 1600-talet, i synnerhet i representativa salar i borgarhem och i enklare slottsrum. Under det senare 1600-talet föreskrev modet att dessa skulle vara dekorerade i blått, guld och rött på en vit botten, i en franskinspirerad stil. Detta stämmer väl överens med hur takbrädorna i Arendals gård är bemålade.

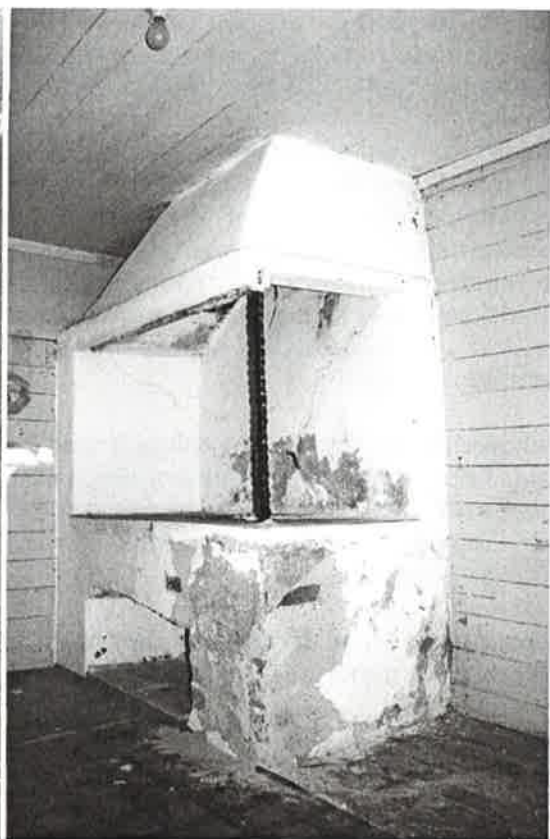
Länsstyrelsen har anslagit medel för en vidare undersökning av taket, vilket kommer att genomföras inom kort.



Ekonomibyggnadens gavel



Äldre beslag på ekonomibygnaden



Spisen med öppen håll

Ekonomibyggnad

Delar av ekonomibyggnaden är mycket gammal, den röda ladan kan vara äldre än mangårdsbyggnaden. Den oregelbundna panelen av barkade stockar och de ovanligt breda vindskivorna ger ett mycket ålderdomligt intryck. Någon riktig utredning av byggnaden har inte skett.

På den äldsta planen finns en vinkelbyggd ekonomibyggnad på samma plats som det idag står en rak byggnad, och en långsmal uthuslänga är utritad närmare huset. Än idag finns en sådan uthuslänga, med ett utedass vid den östra gaveln. Dessa byggnader har inte heller utretts i någon större omfattning.

Det äldre köket

Spisen med sin öppna härd ligger i den norra änden av mangårdsbyggnaden, i den del som har ett lägre tak. Den är murad, putsad och vitfärgad. Hällen ansluter på två sidor till väggen och det öppna hörnet hålls upp med en handsmidd vriden järnstång.

Bakugnsluckan är igenmurad. Denna del av ugnen ligger mot en yttervägg och rester av en yttre murstock visar att bakugnen legat utanför fasaden. På bilden på sidan 10 kan man se resterna av den fyrkantiga murstocken precis nedanför trappan där de tre damerna står. Skorstenen som syns på bilden finns inte idag, den är ersatt med en enklare modell i plåt.

Spisen är i behov av underhåll, putsen har rasat av på vissa ställen och det har bildats sprickor i de murar som ansluter till ytterväggarna. Skadorna är dock inte allvarliga och kräver inga akuta åtgärder.



Vindskivan har lossnat i takets norra (vänstra) del och vatten kan tränga in



Flagande färg och äldre rötskada i utskjutande panel, ny takpapp hindrar förvärrad skada.

Skador

Okulärbesiktningen genomfördes tillsammans med mäklaren och en eventuell köpare, vilket medfört att skadeinventeringen blivit ganska ytlig.

Det första intrycket är att byggnaderna är i behov av underhåll, men att de i det stora hela är sunda. Inga allvarliga skador på de viktigare delarna av konstruktionen kunde upptäckas.

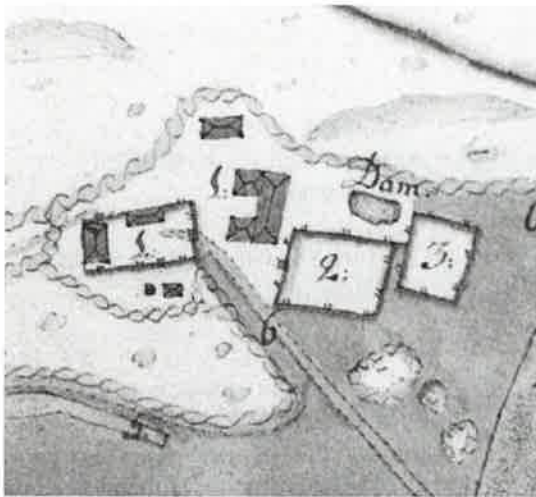
Taket är något skadat i andra våningens norra del, takpannor saknas och vindbrädor är rötskadade och har delvis lossnat. Behöver åtgärdas snarast.

Söderfasaden är plåtklädd och fönster är bytta. De nyare fönstrena är i ganska dåligt skick och behöver renoveras. Övre våningens södra rum har en äldre vattenskada vid fasaden, uppkommen innan plåten sattes upp.

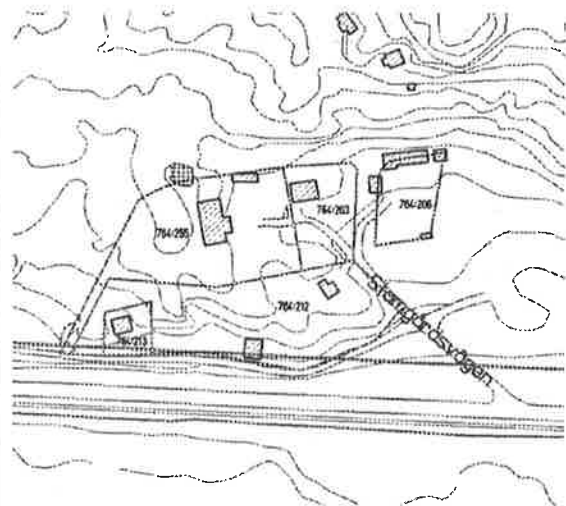
Den västra fasaden lutar något utåt, men äldre tapeter i den övre våningen uppvisar inga sprickor eller andra tecken på rörelse, varför man kan anta att huset "satt sig klart" redan för länge sedan.

Delar av den exteriöra panelen är rötskadad. Omfattningen av skadorna är ej utredd.

Hela exteriören, inklusive fönster, är i behov av underhåll. Vissa delar av fasaden, dörr- och fönsteromfattningar saknar helt färg.



Gården 1726



Gården idag



*Väggfast skåp i den
ursprungliga entrén*

Aktuellt skydd

Arendals gård ligger på mark som saknar detaljplan och den omfattas därmed inte av något juridiskt skydd. Gården har däremot varit upptagen i Göteborgs kommuns bevarandeprogram ända sedan det första programmet från 1975. Idag ingår gården i *"Kulturhistoriskt värdefull bebyggelse i Göteborg – ett program för bevarande"*, bland annat med motiveringen att *"Arendals gård har en lång och väldokumenterad historia som anknyter till Nya Älvsborg. Gårdsmiljön är välbevarad och bostadshuset har mycket värdefulla interiörer, både från 1700-talet och 1800-talet"*.

Programmet utgör en del av översiktsplanen för Göteborg, "ÖP 99", antagen av Göteborgs kommunfullmäktige den 13 december 2001. Bevarandeprogrammet är därmed en integrerad del av den kommunala viljeyttringen gällande Göteborgs framtida utveckling.

Kulturhistoriskt värde

För att strukturera bedömningen har motivtexterna delats upp i *dokumentvärden*, *upplevelsevärden* och *förstärkande, övergripande motiv*. Dokumentvärdena beskriver objektivt vilken historia byggnaden genom sin blotta existens rent faktiskt berättar. Upplevelsevärden är av subjektiv typ, men saknar därför inte legitimitet. De förstärkande, övergripande motiven är objektiva värden av en mer nutidsorienterad karaktär än dokumentvärdena. Tillsammans skall de ge en sammanvägd bild av de olika aspekter som utgör gårdens kulturhistoriska värde.

Dokumentvärden

Gården *samhällshistoriska värde* är mycket högt, både på ett lokalt plan och för hela Göteborg.

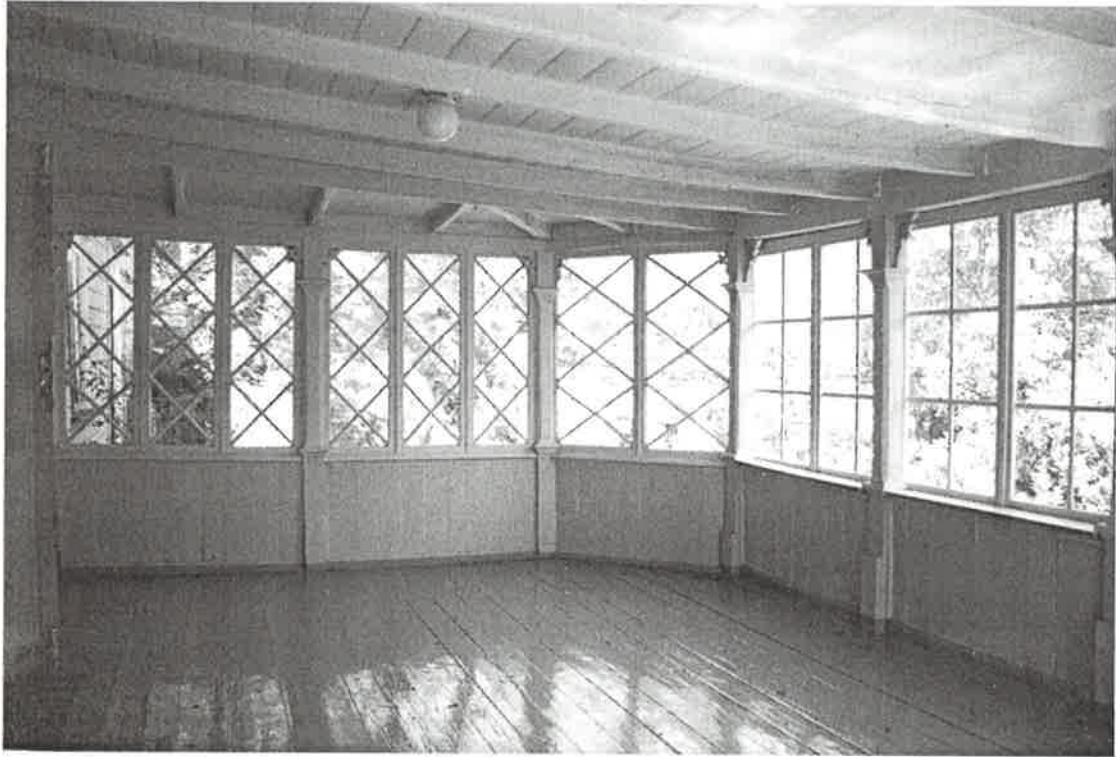
Namnet Arendal (Ardal) hör till stamgården Arendals gård och har senare kommit att beteckna hela området. Ardal nämns första gången i en skrift från 1200-talet. Från 1529 finns omfattande dokumentation rörande ägarförhållanden, och i viss mån även strukturer och sysslor på gården. Dess dokumenterade historia sträcker sig alltså från tiden långt innan staden Göteborg grundades.

Under Nya Älvsborgs fästnings verksamma tid hade gården starka kopplingar dit, genom funktionen som skjutshåll och mellanstation (senare gästgiveri) för landväga transporter till och från fästningen samt genom ägare och skjutsplikter. Från 1870-talet förändrades Arendal till en exklusiv (efter sekelskiftet mer folklig) sommaridyll och gården fungerade under perioden som pensionat.

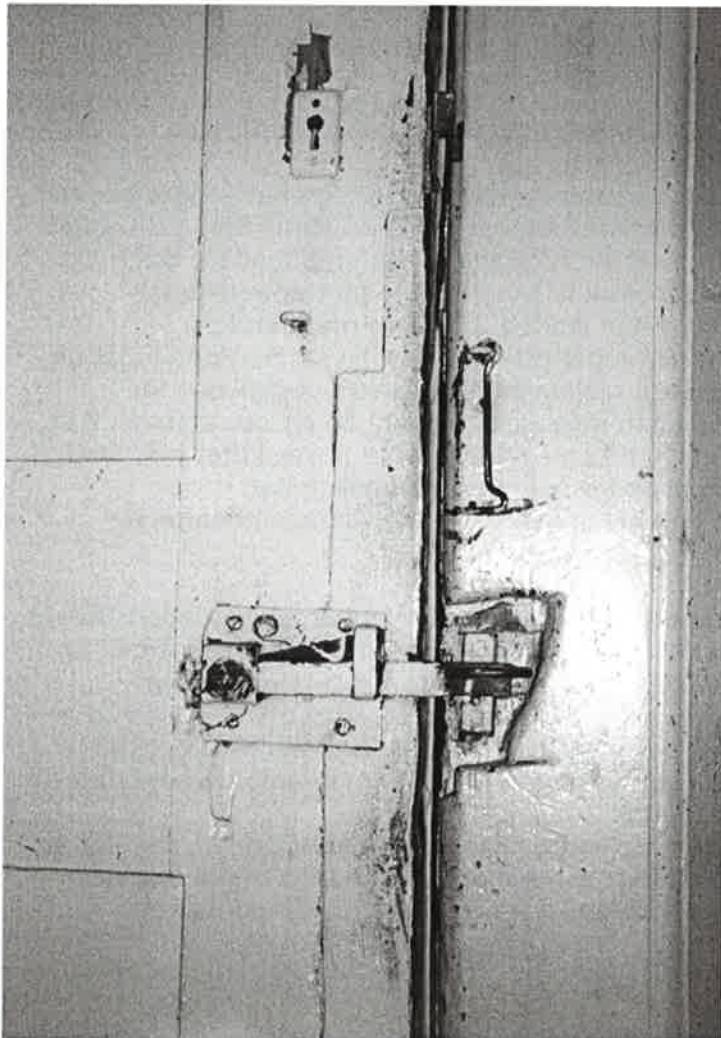
Den senaste stora förändringen i omgivningen var 1960-talets omdaning av Arendal till industricentrum.

Det *byggnadshistoriska värdet* är också mycket högt. Mangårdsbyggnadens första våning är sannolikt uppförd efter en brand 1735, vilket placerar byggnaden i en mycket exklusiv grupp av bevarade träbyggnader från 1700-talet. Många interiöra detaljer från byggnadens ungdom är bevarade, såsom köket med en öppen häll, dörrar med dörrfoder och beslag, den gamla entréns platsbyggda skåp samt två kakelugnar. De senare är nedmonterade, men ambitionen är att de skall följa med huset vid en försäljning.

Av yppersta värde är det målade trätak som nyligen blottlagts i salen. Det har en sekundär funktion i sitt nuvarande läge och måleriet är uppsatt huller om buller. Trots detta är målade trätak av denna kvalitet och ålder en verklig raritet i Göteborg.



Glasverandan på andra våningen



Dörren till det äldre köket, med lagningar och flera generationer av lås

Utifrån uppritningen från 1726 kan man avläsa att gårdens struktur inte förändrats sedan dess. Efter branden 1735 byggde man ett nytt bostadshus på samma plats som tidigare. Vissa delar av ladugårds- och uthusbebyggelsen finns också kvar idag.

Första våningens planlösning är intakt. Entrén flyttades i samband med glasverandans tillkomst, men det är fortfarande lätt att läsa av den franskinspirerade planen med entrén och den stora salen centralt placerade i byggnaden.

Tillbyggnaden från 1870 är av hög kvalitet. Den har ett samtida uttryck och har säkert inspirerats av de påkostade sommarvillor som började uppföras i gårdens omgivning under samma tid.

Det byggnadshistoriska värdet understöds av den rikliga dokumentation som finns kring gården.

Upplevelsevärden

Det målade innertaket i salen besitter ett obestridbart *konstnärligt värde*. Det är ett påkostat måleri av hög kvalitet av en typ som placerar det i det sena 1600-talet. Det är omflyttat men välbevarat.

Till de viktigare estetiska värdena hör också den tillbyggda glasverandan i två våningar, som tillför byggnaden *arkitektoniskt värde* både interiört och exteriört.

Byggnadens *patina* bidrar till helhetsbedömningen. "Mjukt slitage" av gården genom dess långa verksamhetstid har lämnat ett otal spår av mänsklig verksamhet.

Förstärkande och övergripande värden

Värdeparet *sällsynthet* – *representativitet* förstärker dokumentvärdena, dels generellt för hela kommunen genom att gården är en Göteborgs få kvarvarande 1700-talsanläggningar, dels mer lokalt genom att den är en av få kvarvarande spår från den tid då området var ett fiske- och småbrukssamhälle. I och med påbyggnaden under 1870-talet är gården dessutom det enda minnet från Arendals tid som exklusivare sommarnöje.

Anläggningen besitter också ett stort mått av *autenticitet* eller *äkthet*. Det gäller såväl hela gårdens plan såväl som bostadshusets planlösning och fasta inredning. Därutöver finns ett otal större och mindre detaljer som bidrar till upplevelsen av äkthet och ålder.

Sammanfattning

Göteborgs stadsmuseums bedömning är att Arendals gård är en anläggning av mycket högt kulturhistoriskt värde.

För att säkerställa ett bevarande för framtiden vore det önskvärt med ett mer omfattande skydd än idag.

