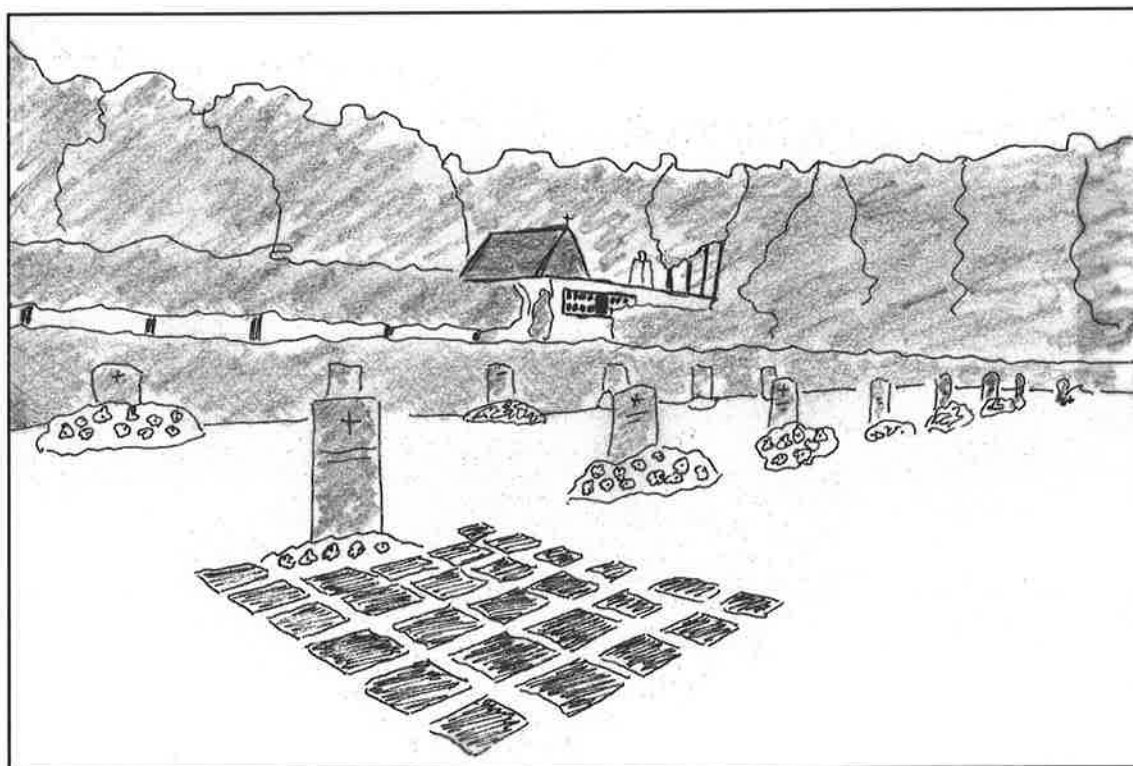


Kulturhistorisk inventering av Göteborgs kyrkogårdar

Rapport 16

KVIBERGS KYRKOÅRD



Göteborgs Kyrkogårdsförvaltning



Kulturhistorisk inventering av
Göteborgs kyrkogårdar

2001

KVIBERGS KYRKOGRÄRD



Denna rapport är framtagen av Göteborgs kyrkogårdsförvaltning

Text och layout: Lena Emanuelsson

Skisser och fotografier : Lena Emanuelsson

Omslag: Skiss föreställande S:t Olofs/S:t Sigfrids kapell med delar av fält 18 i förgrunden, av Lena Emanuelsson

Tryckt i Göteborg: 2001

Innehållsförteckning

INLEDNING	1
UNDERSÖKNINGEN AV KVIBERGS KYRKOGRÅRD	3
Inventeringen	3
Kvartersinventering - Metodbeskrivning	3
Selektiv inventering – metodbeskrivning	4
Fotografering	4
Blanketter	4
Arkiv	5
Litteratur	5
Tidigare undersökningar	5
HISTORISK ÖVERSIKT BETRÄFFANDE BEGRAVNINGSSKICKET I SVERIGE	7
Kyrkogårdar	7
Gravårdstyper	9
Minneslund	13
Nya Lödöse och Gamlestaden	15
Kortedala församling	17
Arkitekt E G Asplund	18
Krematoriet på Östra kyrkogården	19
Helga Korssets kapell	19
Klockstapeln	21
S:t Olofs och S:t Sigfrids kapell	23
Ekonomibyggnaden	27
Direktörsbostaden (Beateberg)	27
Kvibergs kyrkogård	29
Urnlundarna	37
Minneslund	37

BESKRIVNING - KVIBERGS KYRKOGRÅRD	39
Kvibergs kyrkogård	39
Omgärdning och entréer	39
Kyrkogårdens planform och kvarterens karaktär	39
Helga Korsets kapell	43
S:t Olofs och S:t Sigfrids kapell	45
Klockstapeln	47
Ekonomibyggnader	47
Gravvårdstyper	47
Sammanfattande karakteristik	49
KULTURHISTORISK BEDÖMNING OCH BEVARANDEFÖRSLAG	53
Lagstiftning	53
Kulturminneslagen	53
Begravningslagen	54
Naturvårdslagen	55
Bevarandeförslag - Kvibergs kyrkogård	57
Riktlinjer för Kvibergs Kyrkogård som helhet	57
SKÖTSELRÅD	63
Rengöring	63
Korroderande förankringsjärn	64
Justering av gravanordningar	64
Lagningar	64
Konsolidering	64
Imålning	65
Allmänna vårdåtgärder	65
Gjutjärn	65
KÄLLOR OCH LITTERATUR	67
Otryckta källor	67
Tryckta källor och litteratur	67

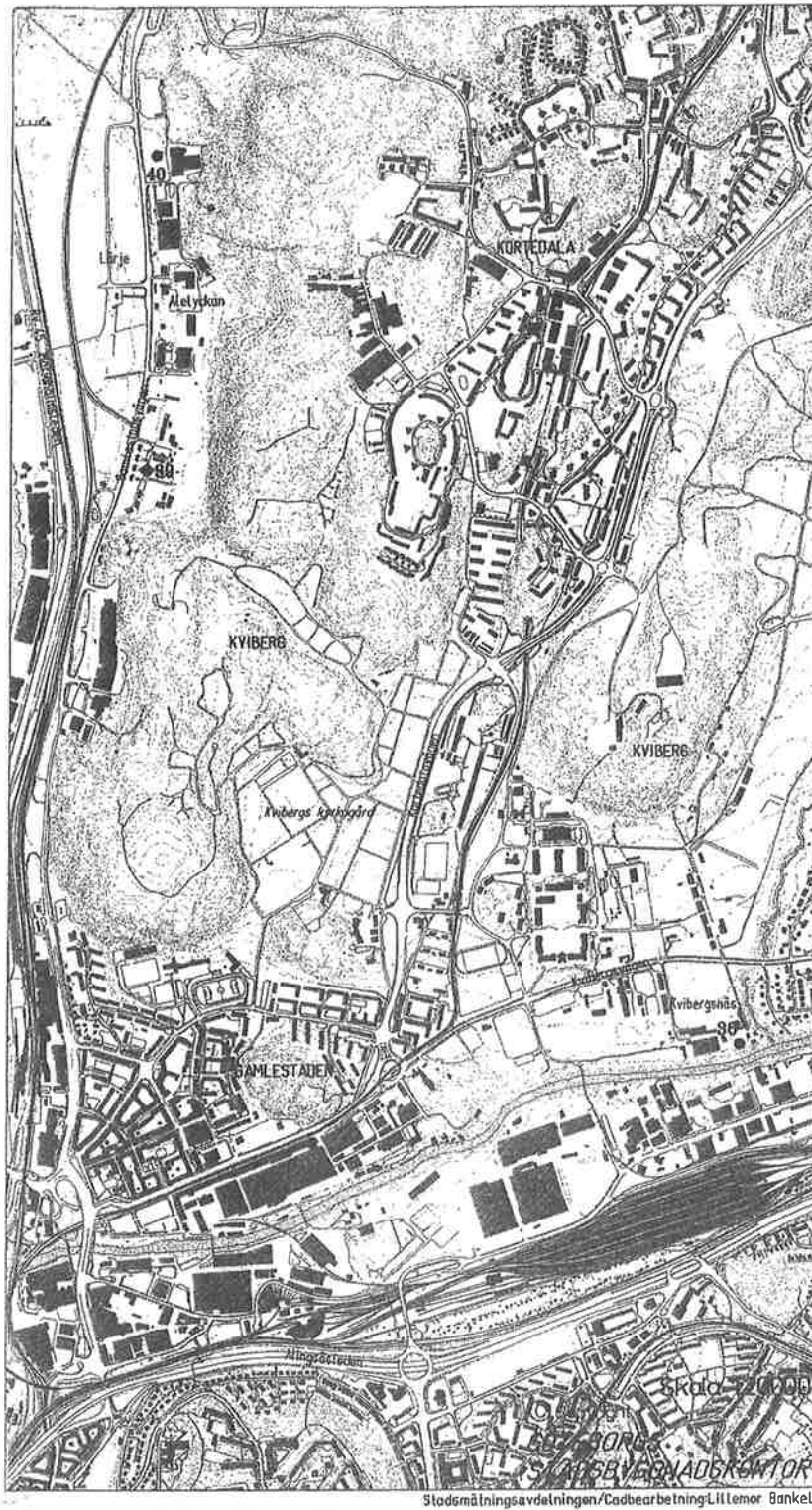
Bilagor

Inledning

Kyrkogårdar är värdefulla kulturmiljöer som kan ge ovärderlig information om hur vårt samhälle har sett ut i förfluten tid. Deras värden behöver skyddas och bevaras i samma höga utsträckning som andra kulturhistoriska miljöer. Inte minst krävs insamlad kunskap för att kunna göra relevanta urvalsbedömningar i planeringsarbetet. Kyrkogården är en plats för sorg och eftertanke samtidigt som det är en arbetsplats, vilket kräver noggrann planering. Kyrkogården har också ofta stora kulturhistoriska värden att beakta i samband med kommande förändringar.

Göteborgs kyrkogårdsförvaltning har tagit initiativ till ett samarbete med Göteborgs Stadsmuseum för att genomföra kulturhistoriska kyrkogårdsinventeringar. Inventeringen utgör underlag för bedömningen av de kulturhistoriska värden som kyrkogårdarna i Göteborgs kyrkliga samfällighet rymmer. Denna rapport behandlar Kvibergs kyrkogård. Avsikten är att rapporten skall fungera som vägledning inför den kommande vården och planeringen av kyrkogården. Bevarandeförslaget skall utgöra ett underlag i det dagliga och framtida arbetet med kyrkogården.

Inventeringen är genomförd under hösten 2001 av bebyggelseantikvarie Lena Emanuelsson. Originalmaterialet förvaras i Kyrkogårdsförvaltningens arkiv i Göteborg. För rapporten svarar bebyggelseantikvarie Lena Emanuelsson vid Göteborgs Kyrkogårdsförvaltning. "Historisk översikt beträffande begravningskicket i Sverige" samt metodbeskrivning baseras på motsvarande avsnitt i tidigare rapporter publicerade i serien, och som bebyggelseantikvarie Karolina von Mentzer svarat för. I det avsnitt som behandlar skötselråd för gravstenar är texten baserad på den steninventeringsrapport som konservator Ylva Berglund presenterat inom Göteborgs kyrkogårdsförvaltning 1996.



Karta över Gamlestaden och Kortedala i Göteborg. (Atlestam)

Undersökningen av Kvibergs kyrkogård

Undersökningen av Kvibergs kyrkogård är en del i inventeringsarbetet med Göteborgs kyrkogårdar. Föreliggande rapport bygger på en inventering av kyrkogården som genomfördes under hösten 2001 samt det material som samlades genom arkivsökning och litteraturstudier. Rapporten omfattar historik, beskrivning och karakterisering av kyrkogården, sammanfattande beskrivning av gravvårdarna samt kulturhistorisk bedömning med bevarandeförslag.

Målsättningen har varit att precisera de kulturhistoriska värden som kyrkogården besitter, för att ett bevarande av dessa värden skall bli möjligt. Förhoppningen är att de kulturhistoriska ställningstagandena och bevarandeförslaget skall vara vägledande vid eventuella förändringar av kyrkogården som helhet såväl som av de enskilda gravplatserna.

Inventeringen

Den metod som använts vid inventeringen är en utveckling av de riktlinjer som Riksantikvarieämbetet sammanställt i "Vägledning för inventering av kyrkogårdar och begravningsplatser" (1985, 1990) samt de erfarenheter som inhämtats vid tidigare inventeringar inom projektet. I samband med de tidigare kulturhistoriska inventeringarna har kvartersinventeringen kompletterats med en selektiv inventering där vissa utvalda gravvårdar inventerats enskilt.

Undersökningen är avgränsad till att behandla området innanför kyrkogårdens omgärdning. De närmaste omgivningarna beskrivs översiktligt i kapitlen "Beskrivning". Den tidsmässiga avgränsningen bakåt i tiden är satt till kyrkogårdens anläggningsår. De gravnummer som kyrkogårdsförvaltningen använder har också använts i inventeringen.

Kyrkogårdens omgärdning, struktur och form, samt kapell har inventerats och jämförts med de arkivaliska källorna för att på så sätt ge en övergripande beskrivning av kyrkogården som helhet. Vidare har en översiktlig inventering av kyrkogården utförts. Syftet var att på ett tidigt stadium urskilja förekommande formdetaljer utan att det skulle vara alltför tidskrävande. Denna metod kallas *kvartersinventering* och samlar in uppgifter om fältens form, struktur och karaktär. Kvartersinventeringen har varit den huvudsakliga inventeringsmetoden vid inventeringen av Kvibergs kyrkogård. Vid en selektiv inventering väljs enstaka unika, gamla eller representativa gravvårdar ut för en grundligare inventering. Syftet med inventeringen av Kvibergs kyrkogård har varit att lyfta fram olika delområden på kyrkogården och dess karaktär. Endast ett fåtal gravstenar har bedömts som relevanta för en selektiv inventering.

Kvartersinventering - Metodbeskrivning

Kvartersinventeringen av Kvibergs kyrkogård har inneburit en översiktlig registrering av samtliga fält på kyrkogården. Varje fält har inventerats var för sig och beskrivits under fältarbetets gång på en blankett (*se bilaga I*). Inventeringen har utformats så att den ska ge möjlighet att angripa ett mycket stort antal gravfält av varierande ålder och karaktär. För att informationen som samlas in ska vara tillräcklig, relevant och möjlig att på ett enkelt

sätt tolka i framtiden, krävs en strukturerad beskrivning av fältets egenskaper och speciella karaktär. Vid denna inventering ansågs följande egenskaper vara av vikt vid beskrivningen: omgivning, omgärdning, ingångar, vegetation, planform, gångsystem, nutida prägel, gravvårdstyper, material, byggnader.

Vid beskrivningen av fältens omgärdning och gångsystem samlas information om fältets gränser och inre struktur. Beskrivningen av vegetationen ger information om vilka träd- och busksorter som förekommer. Genom att beskriva de gravvårdstyper som förekommer inom fältet kan det sättas in i ett tidsmässigt sammanhang. Gravvårdarnas ålder och arkitektoniska utformning ger kunskap om hur fältet anlagts och förnyats. För att beskriva fältets värde på ett tidigt stadium och ge en möjlighet att sätta det i relation till andra gravfält, görs till sist en helhetsbedömning av fältets kulturhistoriska värde.

När inventeringen på kyrkogården är avslutad, redovisas varje fält i pärmar med en gravkarta över fältet, en inventeringsblankett, samt fotografier. Originalmaterialet förvaras på Göteborgs Kyrkogårdsförvaltning.

Selektiv inventering – metodbeskrivning

Efter kvartersinventeringen på alla fält på kyrkogården gjordes ett urval av gravvårdar som skulle ingå i den selektiva gravinventeringen. För Kvibergs kyrkogård har ett fåtal äldre gravstenar valts ut som representerar tiden för anläggandet av Kvibergs kyrkogård.

Selektiv gravinventering innebär i detta fall en dokumentation med beskrivning enligt inventeringsblankett (se bilaga III) samt fotografering. Originalmaterialet förvaras på Göteborgs kyrkogårdsförvaltning.

Fotografering

Kyrkogården som helhet har dokumenterats i översiktsbilder av gångstråk, vegetation, karaktär m m, samt detaljfotografier av bl a omgärdning, entréer och bebyggelse för att illustrera beskrivningen. Varje fält har fotograferats översiktligt i anslutning till kvartersinventeringen för att gestalta fältets karaktärsdrag.

Fotograferingen har utförts med färg- och diafilm. Negativen förvaras tillsammans med inventeringsblanketterna på Göteborgs kyrkogårdsförvaltning.

Blanketter

I arbetet med inventeringen av Kvibergs kyrkogård har en blankett använts som beskrivs nedan:

”Kulturhistorisk inventering av kyrkogårdar - Kvartersinventering” är skapad för att ge möjlighet att beskriva ett fälts egenskaper översiktligt i fält. På blanketten antecknas under rubriken ”Beskrivning” fältets omgivning samt eventuell omgärdning och ingångar till fältet. Vegetation t ex i form av allé eller häckar beskrivs. Under rubrikerna ”Nutida prägel” och ”Gravvårdstyper” beskrivs fältets karakteristik och gravvårdstyperna inom fältet. Därefter, under rubriken ”Genomgående material” beskrivs gravvårdarnas material och om det förekommer sedumtäckta ytor eller buxbomshäckar. Till sist utförs en första

kulturhistorisk bedömning som ligger som underlag för bevarandeprogrammets utformning. (se bilaga I)

”Kulturhistorisk inventering av kyrkogårdar – Gravanordningar” är mer detaljerad än ovan beskrivna blanketter. Den innehåller information om varje enskild gravplats och ger uppgifter om gravplatsens omgärdning och yta, om gravvårdarna är liggande eller stående samt vilket material de är gjorda av. Dessa uppgifter följs av en beskrivning av gravplatsen och gravvården, där inskriptionen beskrivs. Skador som finns på gravvård och stenram redovisas. Blanketten har också utrymme för en kulturhistorisk bedömning som ska fungera som riktlinje inför eventuella förändringar av gravplatsen. (se bilaga II).

Arkiv

Inventeringen föregicks av en arkivsökning. För uppgifter rörande Kvibergs kyrkogård har material från Göteborgs kyrkoförvaltnings centralarkiv använts.

Litteratur

”Kyrkogårdens gröna kulturarv” utgiven av institutionen för landskapsplanering vid Sveriges Lantbruksuniversitet, 1992 har varit till stor hjälp för förståelsen av kyrkogårdens vegetationshistoria. Boken behandlar kyrkogårdens vegetation ur ett kulturhistoriskt perspektiv. Kapitlet ”Från beteshage till trädgård - kyrkogårdens historia” av Kjell Lundqvist redogör på ett tydligt och intressant sätt för den tämligen utforskade historiken som rör vegetation på våra kyrkogårdar genom tiderna.

Bland den litteratur som behandlar kyrkogårdar ur ett kulturhistoriskt perspektiv kan ”Kyrkogårdskonst” från 1919 av Ambrosiani och Wadsjö nämnas. ”Kyrkogårdens form och miljö” tar upp aktuella planeringsfrågor och har Riksantikvarieämbetet som en av utgivarna.

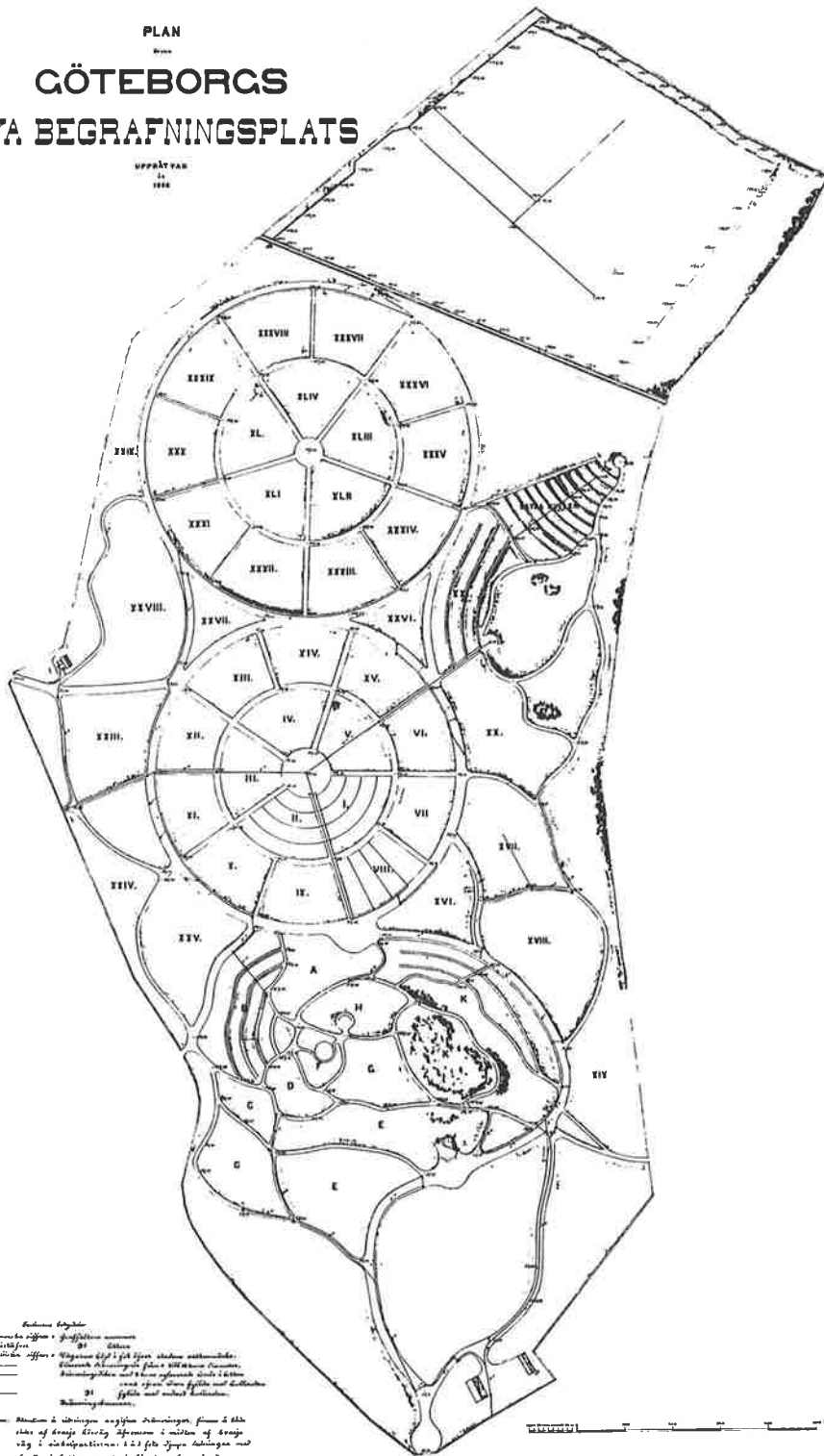
Om arkitekten Gunnar Asplund har skrivits ett flertal böcker som behandlar hans storhet som arkitekt. Till grund för denna rapport har använts Claes Caldenby och Olof Hultin: Asplund och Stuart Wrede's bok *The architect of Gunnar Asplund*. Det historiska materialet om Nya Lödöse är huvudsakligen inhämtat från en rapport med namnet Nya Lödöse. Nya Lödöse ingick i ett projekt under 1984 där man försökte kartlägga den arkeologiska situationen i Sveriges medeltida städer. Ett par mindre skrifter har också använts för den historiska sammanställningen; ”Kortedala och V. Frölunda” av Allan T Nilson samt ”Gamlestaden” av Ingrid Atlestam, Claes Caldenby och Mårten Tiselius.

Tidigare undersökningar

I början av 1980-talet gjordes en översiktlig undersökning av Kvibergs kyrkogård. Den ingick i forskningsprojektet ”Begravningskulturen i Göteborgs och Bohuslän- en kartläggning”. Projektet genomfördes under 1979-1981 av ABAKO Arkitektkontor AB, med stöd från Statens råd för byggnadsforskning. Inventeringen innehåller en kortfattad beskrivning av beskrivning av kyrkogårdarna med tillhörande gravkartor där träd och annan vegetation är markerade, samt fotokartor med tillhörande fotoprotokoll. Delar av originalmaterialet finns idag på länsstyrelsens kulturmiljöenhet.

PLAN
 Östra
CÖTEBORGS
NYA BEGRAFNINGSPLATS

UPPRÄTT FÖR
 ÅR
 1888



Östra kyrkogården i Göteborg är ett exempel på den uppmjukning av de strikta kyrkogårdsidealerna som skedde i slutet av 1800-talet. Plan över Östra kyrkogården i Göteborg upprättad 1888. (Kyrkoförvaltningens centralarkiv)

Historisk översikt beträffande begravningskicket i Sverige

Kyrkogårdar

Det kristna begravningskicket samt kyrkogårdarnas uppkomst och utseende har under historiens gång förändrats. Faktorer som påverkat kyrkogårdarnas utveckling har bl.a. varit hälso- och hygienaspekter, myndighetsförordningar, lokala traditioner, kyrkans lära, trädgårdsideal och ekonomi.¹

Det är först under tidig medeltid som våra första kristna begravningsplatser anläggs i Sverige. De medeltida kyrkorna byggdes ofta med en tillhörande liten kyrkogård som delades in efter byarna i socknen.² Denna tradition har levt kvar i modern tid, i form av familjegravar.³ De första kyrkorna var ibland befästa och sedan behovet försvann har traditionen levt kvar i en liknande form, nämligen kyrkogårdsmuren och entrén.⁴ På äldre kyrkogårdar fanns vanligen flera entréer. Dessa kunde benämnas efter sin traditionella användning; ”likporten” ”prästgårdsgrinden”, etc.

På kyrkogårdarna har genom tiderna olika slags byggnader förekommit. Klockstaplar placerades om möjligt på en kulle bredvid kyrkan för att ljudet skulle nå så långt som möjligt. Lokala variationer i utseende och material utvecklades. Det var vanligt att under medeltiden och tiden därefter uppföra en skiondelad, eftersom kyrkan fick tionden av böndernas spannmål, som skulle förvaras någonstans. Byggnaderna var inte speciellt påkostade och uppfördes i lokala byggnadsmaterial såsom t.ex. tegel eller i de skogsrika trakterna i Sverige, av timmer. Med föreställningen om en individuell uppståndelse var det nödvändigt att uppsamla och tillvarata de ben som vid nya grävningar kom i dagen på kyrkogården. Till detta ändamål uppfördes benhus, vilka har störst utbredning i de södra delarna av Skandinavien.

Kyrkogården fungerade under lång tid både som område för kyrkliga ceremonier och som samlingsplats för handel. Det var vanligt att kungligheter och högadel begravdes inne i kyrkobyggnaderna.⁵ Under senmedeltiden fick adeln samt kyrkans välgörare möjlighet till gravplats i kyrkorna. Övriga församlingsbor begravdes i området kring kyrkan. De gravsattes i skvarv, dvs. mycket tätt, där den enskilda gravplatsen markerades med en kulle eller ett träkors.

Den medeltida kyrkogården var endast gräsbevuxen och utan några planteringar. I vissa fall förekom det en trädkrans runt begravningsplatsen, men vanligen återfanns träden utanför kyrkogårdsmuren. Det var genom de medeltida klostren som trädgårdskonsten i Sverige utvecklades. Klostren introducerade växter, exempelvis buxbom och påverkade genom sina trädgårdar med stor sannolikhet de omkringliggande kyrkogårdarna. Efter reformationen följde influenser från de lokala herrgårdarnas planteringar till våra kyrkogårdar.

¹ Bucht, s. 12

² Wadsjö/Ambrosiani s. 11-21

³ Ibid s. 45

⁴ Ibid s. 11-21

⁵ Bucht s. 12-18, 100

På 1600-talets kyrkogårdar rådde ännu i stort sett medeltida förhållanden. Kyrkorummet utgjorde fortfarande platsen för de förnämas gravar. Under denna tid betade djuren på kyrkogårdarna. Det ingick i klockarens löneförmåner att få gräsbete för kreatur (detta privilegium fanns kvar till år 1819). Redan år 1554 sände Gustav Vasa ut ett förmaningsbrev i Sverige. Däri stagades att gravplatserna inte fick förorenas av djur och att gravarna skulle hållas och bevaras på ett kristligt sätt. Brevet fick ingen större genomslagskraft, troligen mycket på grund av att klockarprivilegierna fortfarande levde kvar. Under 1600-talets slut övertog staten kyrkans plikter och rättigheter som en följd av reformationen.

Trettioåriga kriget medförde internationella kontakter med Tyskland och sedan Frankrike, som med tiden influerade den svenska trädgårdskonsten och även de svenska kyrkogårdarna.⁶ I slotts- och herrgårdsparken började under 1600-talet alléer av inhemska träd att planteras, och under senbarocken introducerades den idag i parker och på kyrkogårdar så vanliga parklinden.⁷ Många av de vanligaste växtmaterialen på kyrkogårdarna så som bok, idegran, liguster och måbär växer naturligt över hela Europa, och gick troligen vägen över godsens parkanläggningar till kyrkogårdarnas planteringar. Mot slutet av 1600-talet började trädplanteringar på kyrkogårdarna förekomma i form av lindar på jämnt avstånd runt hela kyrkogården.⁸

Fram till 1783 var det fortfarande vanligt med begravingar inne i själva kyrkobyggnaden, men upplysningens idéer resulterade det året i en kunglig förordning som förbjöd fortsatt försäljning av gravar inne i kyrkorna.⁹ Hygien hade blivit viktigare än tidigare och kyrkornas ohygieniska miljö skulle förändras. På 1790-talet skedde en stor befolkningsökning vilket ställde större krav på begravningsplatser än tidigare. För att undvika alltför ohälsosamma miljöer i stadens centrum, blev det allt vanligare att anlägga nya kyrkogårdar utanför staden. Redan tidigare hade man anlagt sådana kyrkogårdar, men dessa var oftast avsedda för farsotsoffer eller fattiga.

Under 1800-talet fick kyrkogårdskonsten ett genombrott. Gustav IV Adolf genomdrev en författning år 1805 som krävde ritningar för uppförandet av nya kyrkogårdar med rekommendation om trädplantering och striktare planer. År 1815 beslöt den svenska riksdagen att begravingar på kyrkogårdar i städer eller byar måste upphöra. Istället skulle nya begravningsplatser anläggas utanför städerna och byarna. Efter 1815 utvecklades kyrkogårdarna till arkitektoniska enheter. Gångar, plansystem och kvartersindelning efter symmetriska mönster blev allt mer vanligt. De nya kyrkogårdarna anlades i regel med alléer och regelbundna gravkvarter. Trädbeståndet skulle skänka begravningsplatsen en parkkaraktär, men även rena mark och luft. Den franska barockparken, även kallad fransk formträdgård, var med sin strikt symmetriska planläggning och formklippta vegetation, ofta en förebild för de nyanlagda kyrkogårdarna.¹⁰

Flertalet kyrkogårdar försågs med bisättningskapell.¹¹ Kyrkogårdarnas mest framträdande platser såldes som familjegravar till det övre samhällsskiktet. Gravkonsten utvecklades

⁶ Bucht s. 18

⁷ Ibid s. 19-20, 100

⁸ Wadsjö/Ambrosiani s. 47

⁹ Bucht s. 20-28

¹⁰ Svalin s. 10

¹¹ Bucht s. 28

alltmer, innehållande olika konststilar, stenhuggartraditioner och järnindustrins gjutna järnkors, kedjor och staket, men fortfarande under första hälften av 1800-talet begravdes stora delar av allmänheten i varv med gravkullar och/eller träkors.

Den sk kyrkogårdsparken utvecklades och mot slutet av 1800-talet mjukades de stränga franska idealen upp av influenser ifrån England.¹² Parker och kyrkogårdar anlades och omformades med oregelbundet slingrande stråk, prunkande grönska och friare planteringar. Vid sekelskiftet utvecklades parallellt med kyrkogårdsparken också skogskyrkogården.¹³ Den var i första hand influerad från Tysklands parkkyrkogårdar och antog en än mer fri och oregelbunden karaktär.

1900-talets början kan kännetecknas av en utveckling av det sena 1800-talets kyrkogårdstyp. Det är först vid mellankrigstiden som en mer industriell tillverkning slår igenom när det gäller gravvårdar av sten. Efterkrigstiden kännetecknas av en accelererad massproduktion av gravvårdar och strängare utformningsbestämmelser som bl a har lett till att den variationsrikedom som tidigare var vanlig till stora delar försvann.

Gravvårdstyper¹⁴

(1) De tidigaste kristna gravmonumenten som återfinns på svenska kyrkogårdar är sk tumbor i kalksten. Formen kan härledas tillbaka till medeltiden då tumbor i olika utformning, ofta med gavlar högre än hällen, började förekomma. Typen har levt kvar ända in på 1800-talet med en nedgång under den period då gravsättning inne i kyrkorna var vanligt bland högre stånd. Formen togs upp igen på 1600-talet med rikt ornamenterade hällar. De yngre tumborna av detta slag är vanligen mer sparsamt dekorerade än de äldre, endast med en lågerhuggen fris runt den något förhöjda inskriptionsytan.¹⁵

(2) Parallellt med hällar har gravkullar och trävårdar förekommit. På den sk dödsbrädan, lades den döde för att bäras till kyrkogården. Från början, innan likkistor började användas, begravdes den döde på brädan. Under 1600-talet började dödsbrädorna att ställas upp på kyrkogården, ofta på den dödes grav. Den dödes initialer ristades eller målades på brädan för att så småningom komma att innefatta hela namnet, dödsår och ibland bibelspråk eller annan dekoration. Även enkla träkors har förekommit på gravplatserna. På grund av den korta beständighet som trä har, finns ytterst få trävårdar kvar i Sverige som helhet. Ritningar och fotografier visar dock dödsbrädornas utsmyckning och form under tidigt 1800-tal.¹⁶

¹² Svalin s. 10

¹³ Bucht s. 26-34

¹⁴ Siffrorna i texten hänvisar till illustrationen på s. 12

¹⁵ Wadsjö/Ambrosiani s. 72

¹⁶ Wadsjö/Ambrosiani s. 30 ff



Exempel på gravvårdar från olika tidsperioder hämtade från Göteborgs kyrkogårdar. Siffrorna i anslutning till gravvårdarna hänvisar till avsnittet "Gravvårdstyper".

Fram till mitten av 1800-talet tillverkade stenhuggarna i Sverige hantverksmässigt det relativt lilla antalet gravvårdar som behövdes, då det stora antalet vårdar var av trä.¹⁷ (3) Stenvårdarna från denna tidsperiod påminner i sin utformning till stor del om trävårdarna. Exempel på denna gravvårdstyp, utgörs av stående, sparsamt dekorerade och ofta tunna gravvårdar av röd eller grå kalksten.¹⁸

Från 1850-talet fram till 1890-talet växte stenindustrin i Sverige och en stor variationsrikedom beträffande gravvårdstyper och material utvecklades. Maskinell tillverkning av gravvårdar blev vanligt förekommande och kataloger över gravvårdstyper började ges ut under denna period.¹⁹

(4) Exempel på gravvårdar från perioden är marmorkors på postament av granit eller sandsten, samt obearbetade stenar med infälld marmorplatta. (5) Den obeliskformade gravvården på massiv sockel var också en vanlig typ. Formen var förknippad med status, vilket uttrycktes genom att ju högre gravstenen utformades, desto "finare" var personen.²⁰ Stenarna omgärdades ofta av en stenram, såväl med som utan järnstaket. (6) Ytterligare vanliga gravvårdar från denna tid är låga eller höga stående vårdar i granit med grovhuggna sidor och slät, blankpolerad framsida.

I samband med att gravkonsten på kyrkogårdarna utvecklades kom även planteringar i anslutning till gravanordningen. Buxbomshäckar runt gravplatserna var länge en vanlig företeelse på kyrkogården. Dessutom kläddes ofta gravkullarna av sedum.

(7) Under 1800-talet andra hälften blev gjutjärn ett mycket populärt material. En vanlig typ i detta sammanhang är gravvårdar i form av ett järnstaket på sten- eller järnram. På ena sidan hängdes en inskriptionsplatta. Inskriptionsplattan kunde föreställa en pergamentsrulle, eller var enklare utformad i rektangulär form. Gjutjärnsstaket på sten- eller järnram förekom också i kombination med en stående hög sten av granit. Staketen varierade i höjd och utformning. (8) Gjutjärnsvårdar som skiljer sig från de ovan beskrivna var järnkors och ett fåtal ovanliga järnvårdar av annan typ t ex hela hällar eller kistor. De fanns både järnkors med enklare dekoration och sådana med en mycket välgjord dekorativ yta. Samtidigt med järnstaketen har även trästaket förekommit.²¹ Gjutjärnsvårdarna var i allmänhet målade svarta, i vissa fall med förgylld inskription och/eller försilvrade detaljer, men även grå och grön färg förekom. Gravvårdar av trä och järn förekommer knappast efter 1920-talet.

Efter sekelskiftet 1900 var fortfarande de höga, svarta och polerade obeliskerna med avfasad avslutning en vanlig gravvårdstyp. Sida vid sida stod även mycket höga gravstenarna med grovhuggna sidor och lägre kraftiga vårdar, vanligtvis i ljus granit, med sten och ram bearbetade till en form.

I Sverige började utvecklingen inom gravkonsten att få en förändrad inriktning i början av 1920-talet.²² År 1919 kom boken "Kyrkogårdskonst" av kulturhistorikerna Wadsjö och Ambrosiani, med en kritisk syn på gravkonstens utveckling från sent 1800-tal fram till

¹⁷ Stämberg s. 15

¹⁸ Wadsjö/Ambrosiani s. 63

¹⁹ Stämberg s. 15

²⁰ Wadsjö s. 67

²¹ Lindgren

²² Stämberg s. 15

1920-talet. Samfundet för Hembygdsvård ordnade år 1928 en utställning med gravvårdar, ritade av den tidens mest framstående arkitekter. I samband med utställningen gavs boken "Gravkonst" ut, med förslag och anvisningar för kyrkogårdar och vårdars utformning. Även på Stockholmsutställningen 1930 fanns en separat avdelning med gravstenar i funktionalistisk stil. Debatten var livlig. Gravstensformerna blev renare, både i materialbearbetning och utformning. Enklare typsnitt och lägre höjdmått blev en av följderna.

Två olika typer kan urskiljas under perioden. (9) Den ena är lägre och bredare än sekelskiftes-stenarna. De har ofta en slät eller grovhuggen stående sten i enhet med stenramen. Vanliga dekorationer är stenkulor, urnor för blommor, formgivna, ofta avfasade stenramar m m. (10) Den något senare typen representeras av ett striktare formspråk med starkt klassice rande prägel. Formspråket är enkelt och ytorna släta. De stående gravvårdarna är ofta kvadratiska eller rektangulära. Viss stenhuggarkonst förekommer i form av bladrankor, facklor, urnor och andra klassicerande symboler.

(11) Efter andra världskriget utvecklades en ny gravvårdstyp.²³ Den karakteriseras av låga breda gravvårdar, vanligtvis i granit och med enkla relativt smäckra stenramar av samma material. Genom restriktioner beträffande nyproducerade gravvårdars höjdmått från kyrkogårdsförvaltarnas sida, kom gravvårdskatalogerna från denna tidsperiod att fyllas av varianter på den låga breda gravvårdstypen. Detta resulterade i sin tur i att de flesta gravstenar som uppfördes under efterkrigstiden fick en likriktad utformning. Antalet urngravar ökade och gravstenarna minskade i storlek. En annan orsak till gravstenarnas homogena utseende var att stenindustrin fick det svårt efter kriget och utrymmet för konstnärlig utveckling begränsades kraftigt.

Gravvårdarna från perioden 1955-60 liknar gravvårdarna från den föregående tidsperioden på många sätt, men 1960-70-talsstenarna har en mer förenklad form och typografi. Gravvårdarna är i de allra flesta fall utförda av granit i alla färger, polerade eller ej och eventuellt med någon mindre symbol eller bild som utsmyckning. Under 1970-talet anlades även urnfält.

(13) De gravvårdar som representerar 1980- till 1990-tal visar en personligare utformning av gravvården än tidigare efterkrigsdecennier. Ett rikare och personligare formspråk blir allt vanligare. De tidigare strikta reglemente under 1950- till 70-talet för utformningen av gravstenar, har mjukats upp och ger därmed utrymme för mer personlig utformning av vårdarna.

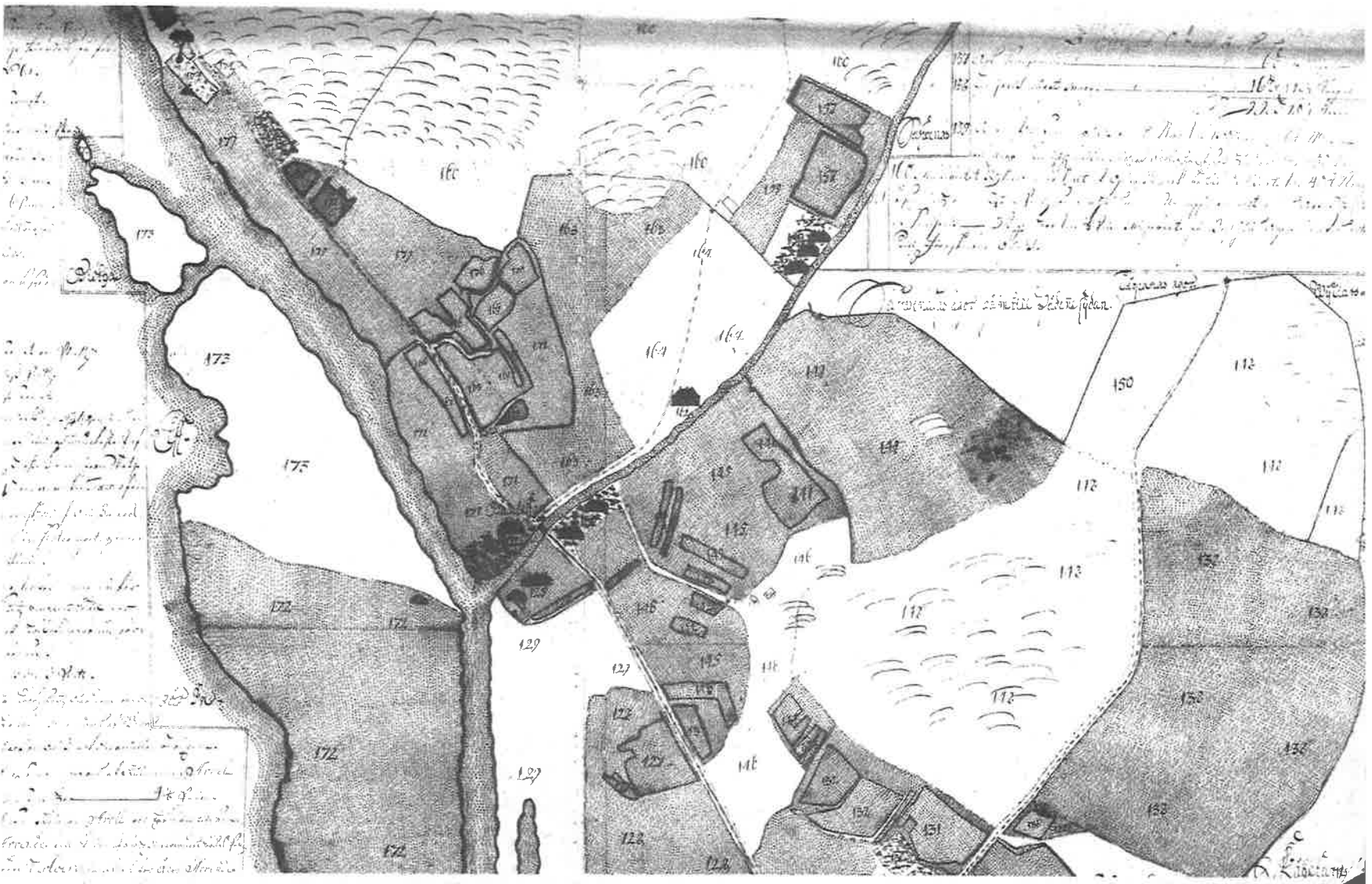
²³ Ibid s. 17

Minneslund

En minneslund är avsedd för ett gravskick med kollektiv och anonym karaktär där den avlidnas aska grävs ner eller strös ut inom ett gemensamt område. Gravskicket med jordning i minneslund har på relativt kort tid vunnit stor anslutning. Den exakta platsen för jordningen skall inte kunna identifieras, men finns införd i gravboken som är en offentlig handling.²⁴ Nedgrävning av aska utförs av förvaltningspersonal under värdiga former utan den anhörigas närvaro. Minneslundens anonyma karaktär tilltalar många. Men det kan i många fall vara svårt att inte ha någon enskild plats att gå till. I minneslundan finns en gemensam plats för blommor och ljus.

Minneslundan avviker från de i övrigt rätlinjiga gravkvarteren och meditationsplatsen kan bli en viktig och betydelsefull plats på kyrkogården.

²⁴ Boverket m fl: Kyrkogårdens form och miljö



Nya Lödöse. Geometrisk avritning av Gamlestadens ägor 1696. (Järpe, A s.15)

Historik

I detta kapitel redogörs för kyrkogårdens framväxt och dess omgivningar i en översiktlig historik. Här beskrivs också i korta ordalag arkitekt Erik Gunnar Asplund som upprättade ritningarna till Kvibergs kyrkogård med krematoriet. I kapitlet ges även en kortfattad redogörelse för krematoriet som tidigare fanns på Östra kyrkogården.

Nya Lödöse och Gamlestaden

Gamlestaden ligger på historisk mark på platsen för Nya Lödöse som en gång var en av landets mest betydelsefulla städer. Området är sedan länge utschaktat och kulturlagren uttraderade. En minnessten vid Gamlestadstorg är allt som minner om den internationella handelsmetropolen Nya Lödöse.

Landets västligaste handelsstad var sedan tidigaste medeltid Lödöse vid Göta älv. Lödöses läge blev med tiden mindre centralt för den västsvenska handeln varför riksrådet under Sten Sture den äldre 1473 beslutade att en ny handelsstad skulle anläggas närmre älvens mynning.²⁵ Sävveåns mynning var förmodligen redan då hamn för Härlanda by och gårdarna inåt Sävedalen. Nya Lödöse hade ett bättre läge i förhållande till hela Västergötland än Gamla Lödöse som egentligen bara låg idealiskt till för landskapets norra del. Den nya staden gavs namnet Nya Lödöse eller Nylöse och existerade fram till 1621 då privilegierna drogs in i samband med Göteborgs grundande.

Efter 1474 tillkom ett franciskanerkloster i Nya Lödöse som troligen låg i stadens norra delar. Flera av stadens kyrkliga institutioner anses ha legat här. Inom området har inte gjorts några arkeologiska utgrävningar utan endast en provundersökning har genomförts.²⁶ Gustav Vasa lät 1528 klosterbyggnaden övertas av hospitalet. Det fungerade sedermera som mentalsjukhus fram till 1872 då det flyttades till S:t Jörgens sjukhus på Hisingen. Möjligen var stadens sista kyrka och kyrkogård förlagd hit.

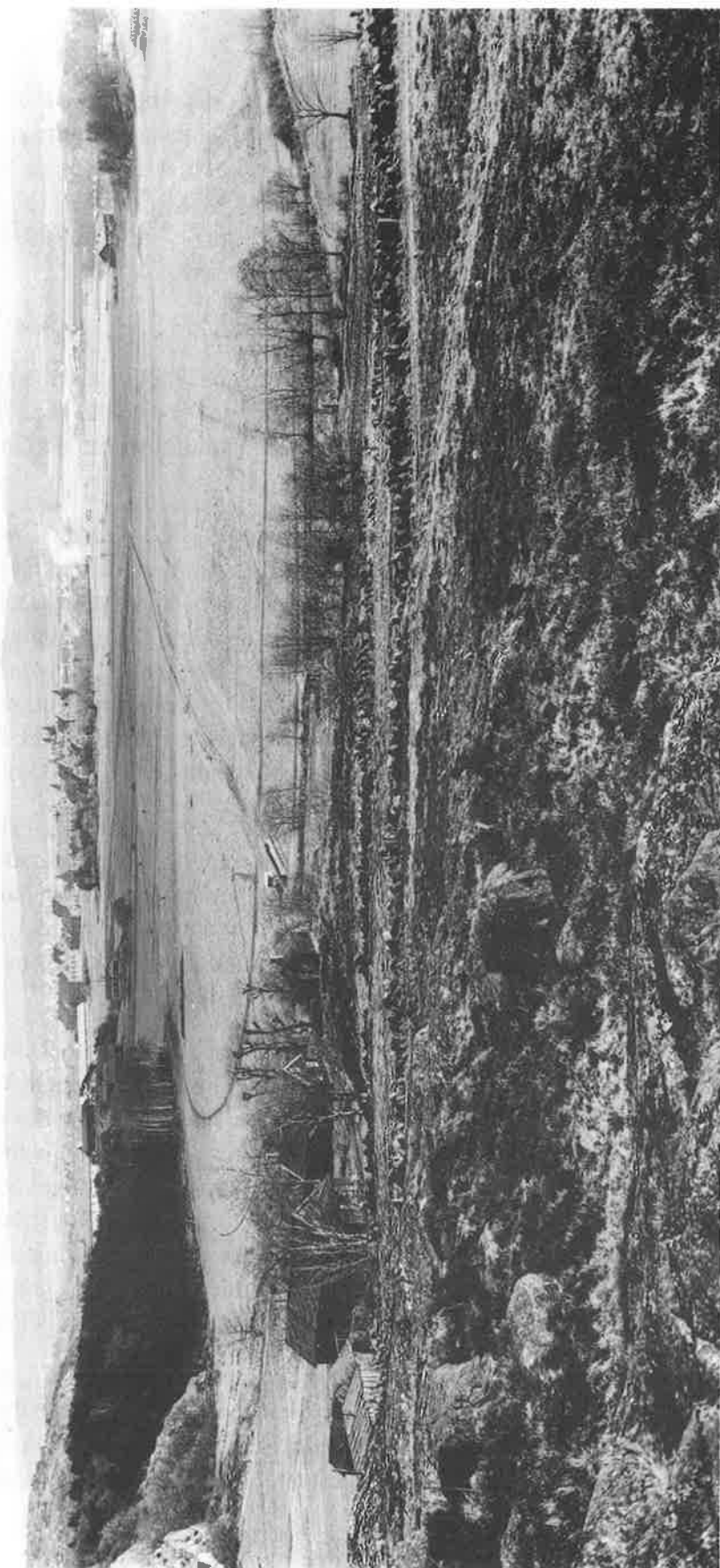
Det är oklart hur många kyrkor som funnits i Nya Lödöse. Man vet dock att Gustav Vasa 1528 tillät rivning av kyrkorna S:t Olofs kapell och Heliga Korsets kapell. Var dessa låg är oklart. Byggmaterialet återanvändes för uppförandet av Nya Lödöse kyrka som låg strax norr om Artillerigatan. Av det skriftliga materialet framgår att det funnits minst två kyrkogårdar till staden. En av dem har påträffats vid arkeologiska utgrävningar 1916 och 1965 i det norra stadsområdet vid kyrkan och bedöms som den äldsta. Kyrkogården användes under en hundraårsperiod. År 1587 omnämns nya kyrkogården, som sannolikt är en utvidgning av den gamla, i samband med att kyrkan tillbyggdes. Nya kyrkogården var troligen belägen vid Hospitalet eller som en utvidgning av den befintliga kyrkogården.²⁷

Kvibergs by, eller Quighuberg som det heter när det först omnämns 1353, hade tillhört Nya Lödöse. När marken kom i Göteborgs ägo blev den landerimark. Kvibergs landeri arrenderades först av holländska bönder och olika magistratspersoner. Området övertogs 1890 av Kronan som där byggde Artilleriregemente. År 1624 flyttades de sista borgarna

²⁵ Järpe s. 7

²⁶ Järpe s. 73

²⁷ Järpe s. 20 och 73



Torpet "Olstorp" var ett av de torp som fanns på platsen innan anläggandet av Kvibergs kyrkogård. I bildens mitt syns Kvibergs kaserner och på platsen till höger ligger numera Helga Korssets kapell. (Göteborgs stadsmuseums arkiv neg nr. D 33561))

från Nya Lödöse till Gustav II Adolfs Göteborg vid Otterhällan. Kungen hade lockat holländare till Göteborg för byggandet av staden men också för utvecklandet av jordbruket. De arrenderade stora delar av stadens mark för att odla och hålla boskap till borgarnas försörjning. Mark som brukades på detta sätt kallades landerier. I slutet av 1600-talet hade dock de flesta landerierna övertagits av stadens beslutsfattare. I Nylöse fanns landerierna Kristinedal, Marieholm, Kvibergsnäs och Bagaregården. I slutet av 1800-talet löste staden in de flesta landeribyggnaderna medan några såldes.

På en karta över Göteborg 1888 återfinns namnen Kortedala, Pettersberg och Ramsdal. De var torp till Kvibergsnäs belägna på dess utmarker. Fram till 1954 låg ett tiotal mindre torplägenheter bland bergen. De benämndes efter nummer eller ägare.²⁸ Många av gånga seklers gamlestadsbor var torpare, drängar, pigor, tjänstefolk och sedermera fabriksarbetare. Flera torp, gårdar och andra bostadshus från 1700-och 1800-talet fanns kvar långt in på 1900-talet bl a på platsen för Kvibergs kyrkogård.²⁹

När industrin senare började växa fram på landerierna måste man även bygga bostäder till arbetarna. Gamlestadens första arbetarbostäder var envånings trähus som flyttades till Gamlestadens Fabrikers område från Rosenlunds spinnerier i Annedal.³⁰ Industrialismen och inflyttningen till staden innebar en svår bostadsbrist och trångboddhet. Flera välgörenhetsstiftelser bildades i syfte att bland annat avhjälpa bostadsproblemen. Emily Dicksons stiftelse uppförde flera trähus i området 1916 och på 1930-talet.

Stadsingenjör Albert Lilienberg, som på 1910-talet ritade Gamlestadens medeltidsinspirerade stadsplan, har utifrån tidigare utgrävningar försökt att rekonstruera Nylöses stadsplan. Mycket är oklart men man vet att staden hade fyra stadsportar och var omgiven av vall och grav såväl i norr som i söder. Det fanns ett torg i den norra delen och ett i söder och Nya Lödöse gata hade troligen samma sträckning som Gamlestadsvägen har idag.

Kortedala församling

Nya Lödöse låg i Sävedals härad i Västergötland och tillhörde i administrativt hänseende Älvsborgs län. Askims och Sävedals härader utgjorde tillsammans med den svenska delen av Hisingen ett särskilt distrikt i Älvsborgs län. Sävedals område var detsamma som nu, uppdelat på flera landsförsamlingar. Staden anlades på Kvibergs och Härlandas ägor. Båda dessa byar och sedermera även Eklanda lades till Nylöse.³¹ När Nylöse pastorat var som störst innefattade det hela nuvarande Göteborg och Partille, förutom Lundby och Västra Frölunda. Församlingen omfattade då ca 2 000 personer. När Kortedala och Bergsjön och tidigare även områdena söder om Sävån avsöndrades från Gamlestadens församling ändrades namnet 1969 till Nylöse församling.³²

²⁸ Nilson s.4

²⁹ Atlestam s.19

³⁰ Atlestam s. 20

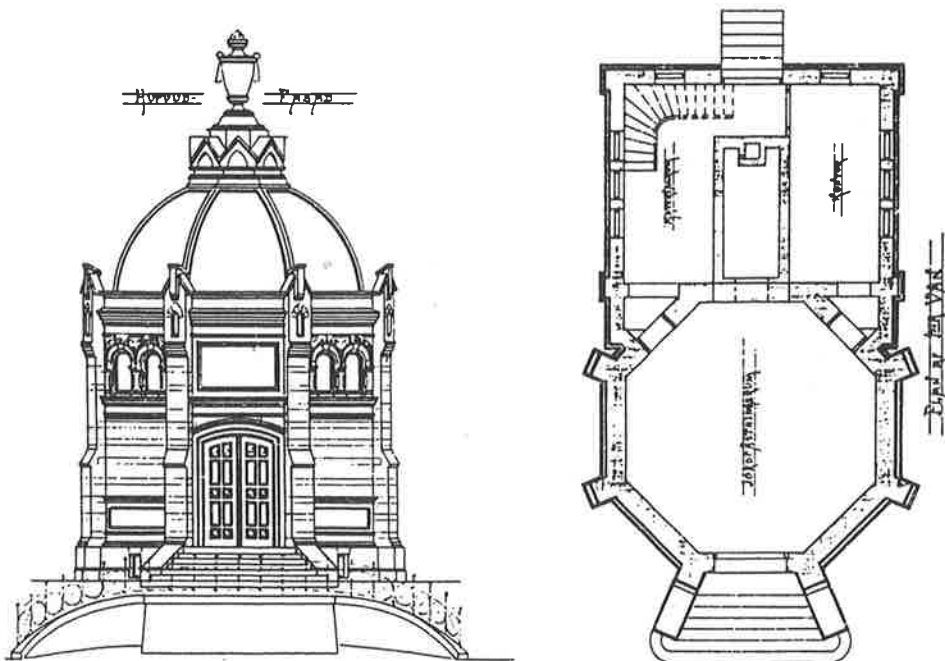
³¹ Järpe s. 7

³² Atlestam s. 16

Arkitekt E G Asplund

Erik Gunnar Asplund, som tillsammans med Sven Ivar Lind vann den utlysta tävlingen om utformningen av Kvibergs kyrkogård, är en av Sveriges mest uppmärksammade arkitekter. Hans byggnadsverk har en viktig plats i arkitekturhistorien och har kommit att påverka arkitekter långt utanför Sveriges gränser. Han levde mellan åren 1865 och 1940. Han fick aldrig uppleva invigningen av S:t Olofs kapell och kyrkogården. Asplund var en av förgrundsfigurerna inom funktionalismen i Sverige och var huvudarkitekt vid Stockholmsutställningen 1930. Det var dock inte inom funktionalismens dogmer han kom att utvecklas som arkitekt. Hans byggnader präglas ofta av mötet mellan nationalromantiken och 20-talsklassicismen.

Asplunds känsla för landskapsarkitektur och byggnaders förhållande till landskapet resulterade bl a i utformningen av flera kyrkogårdar. Den mest kända är Skogskyrkogården i Stockholm som dessutom upptagits på Unescos världsarvslista. Kyrkogården i Västerås (1918-20) och Oxelösund 1925 (senare även kapell) är också hans verk. Förutom S:t Olofs kapell på Kvibergs kyrkogård har han uppgjort ritningar till krematorier i Skövde och på Skogskyrkogården i Stockholm.³³



Krematoriet på Östra begravningsplatsen. Ritning av arkitekt Hans Hedlund från år 1889. (Östra kyrkogården s. 30)

Krematoriet på Östra kyrkogården

Eldbegängelse tanken väcktes i mitten av 1800-talet till nytt liv i Europa, främst av läkare och hygieniker. Sedan den bränningstekniska frågan fått sin lösning 1874 anlades världens första krematorium i Milano 1876. Det första kommunala krematoriet

uppfördes i staden Gotha i Thüringen. Sveriges första krematorium fanns på Östra begravningsplatsen i Göteborg. Det uppfördes 1889 efter ritningar av arkitekt Hans Hedlund. Vid denna tid fanns endast ett provisoriskt krematorium på Norra begravningsplatsen i Stockholm. Totalt hann drygt 6 700 kremeringar utföras på Östra begravningsplatsen. Anläggningen ansågs sedermera omodern och ineffektiv och verksamheten upphörde 1951. Byggnaden revs och därmed landets första permanenta krematorium. En samtida journalist uttryckte att så försvann *”ett monument över kampen för en idé som slutligen vann genomslag”*.³⁴

Svenska eldbegängelseföreningens Göteborgsavdelning ivrade länge för ett nytt krematorium då man ansåg det befintliga vara föråldrat och för litet. Bl a förespråkade de askurnor av ekonomiska skäl. Vissa tidningar, bl a Göteborgs Handels- och sjöfartstidning och Aftonbladet, bidrog till att sprida kännedom om den nya eldbegängelse rörelsen.³⁵

Debatten om ett krematorium i Göteborg var en segdragen fråga. I stadsfullmäktige väcktes en motion om uppförandet av ett nytt krematorium 1924. Sju år senare inkom från drätselkammaren ett förslag på att bygga ett krematorium på Stampens kyrkogård. Inom kyrkofullmäktige väcktes en motion 1934 om ett krematorium på Kvibergs kyrkogård. Kyrkogårdsstyrelsen förespråkade inför kyrkonämnden behovet av endast ett kapell, då man bedömde det som tillräckligt för att täcka det behov som fanns vid denna tid. *”Göteborg kan icke nöja sig med att äga det äldsta, minsta och omodernaste krematoriet i hela Norden”* hävdade Eldbegängelseföreningen.³⁶

Helga Korssets kapell

Kapellet benämndes ursprungligen *”Södra kapellet”* och är uppfört 1935 efter ritningar av arkitekt R O Svensson. Byggnadsfirman som anlätades för uppförandet var K E Hultin och klockorna göts vid Götaverken.³⁷ Kapellet invigdes samtidigt med kyrkogården den 27 oktober 1935 av biskop C E D Block.

Enligt arbetsbeskrivningen skulle byggnadens fasader muras med handslaget tegel av Lomma eller Kaniks fabrikat på socklar av mörk Fjäråssten. Samma natursten har använts till gradinerna på ceremoniplatsen och för portalomfattningen vid huvudentrén. Ursprungligen fanns på ceremoniplatsen en katafalk för förättningar som företogs utomhus. Yttertrapporna skulle utföras av granit. Läktaren skulle vara en träkonstruktion helt igenom. Cementgolv skulle finnas i samtliga rum utom i ceremonihallen och dess huvudentré, där golven skulle beläggas med svart belgisk granit och ljusgrå

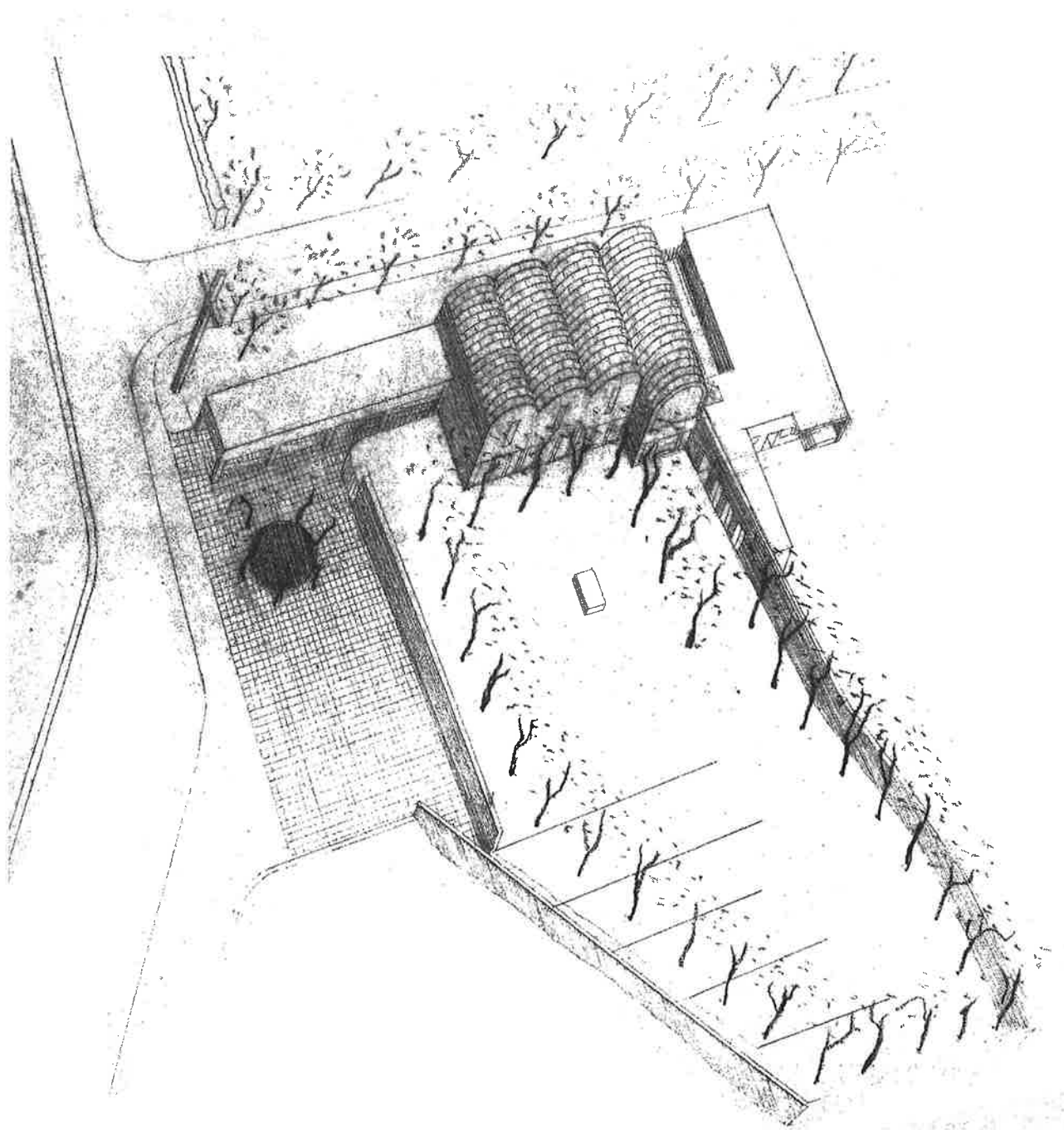
³³ Caldenby s.

³⁴ Östra kyrkogården, kulturhistorisk inventering nr 6 s. 33

³⁵ Göteborgs kyrkogårdsstyrelsens arkiv FXXI:1; PM angående krematoriet å östra kyrkogården.

³⁶ Göteborgs krematorium. Svenska eldbegängelseföreningens Göteborgsavdelning. Göteborg 1937

³⁷ Kvibergskyrkogården s. 6



Asplunds förslag till "Södra Kapellet" från 1932. (Göteborgs kyrkogårdsstyrelses arkiv)

bergakalksten i mönster. Samtliga väggar och tak skulle putsas och kalkfärgas.³⁸ Fönstren skulle utföras av järn, inre dörrar av furu och ytterdörrar av ek. Stora entrépartiet samt bisättningskapellens dörrpartier planerades dock vara av kopparklädd furu. Fjäråsplattor lades på planen framför entrén. Ceremoniplatsen avgränsades ursprungligen från vägsträckningen med en tegelmur.

De två skulpturerna i ceremonihallen är utförda av skulptören Carl Berger. I Helga Korsets kapell skapade Berger under sina sista två år stora änglar i förgyllt trä. Den Kristusfigur, som skulle ha kompletterat gruppen hann aldrig bli färdig.³⁹ Det dekorerade korfönstret är utfört av Simon Gate och tillverkat vid Orrefors glasbruk.⁴⁰

I samband med förättningar i kapellet hade ett behov av väntrum uppstått. Sven Brolid Arkitektkontor upprättade ett förslag till tillbyggnad av vänthall som kom att utföras under 1966.

För upprättande av ritningar till kapellet anlätades även Asplund som gjorde ett förslag 1932. Huvudplanen i hans förslag visar ett kapell med tillhörande funktioner som bisättningsrum, bisättningskapell och blomrum. Kapellets delvis uppglasade västerfasad vetter mot en ceremoniplats med gradänger. Kapellets ingång har markerats med en övertäckt pelargång och i anslutning till denna finns en samlingsplats med damm och ett högt kors. Kapellets tak är välvt i fyra sektioner och avviker från byggnadens funktionalistiska formspråk i övrigt.⁴¹

Efter en brand i Kvibergs krematorium ombyggdes Helga Korsets kapell till krematorium 1999. All kremering förlades till det forna kapellet och fyra ugnar installerades i byggnaden. Samtidigt avvecklades kremeringsverksamheten på Västra kyrkogården. I samband med kapellets förändrade funktion beslöt man att bevara vissa invändiga detaljer som änglarna vid koret samt golvets stenbeläggning.

Klockstapeln

Klockstapeln uppfördes 1935 efter ritningar utförda av arkitekt R O Svensson, samme arkitekt som för kapellet. Det krönande ekkorset bekläddes med kopparplåt.⁴²

Flera förslag till klockstapel upprättades också av arkitekt Ville Berglund. Ett av hans förslag visar en klockstapel i träkonstruktion med ett mer traditionellt utförande. Ytterligare ett förslag visar ett kloktorn med betong där två fasader försetts med ett vertikalt fönsterband. Formspråket har både funktionalistiska och klassiserande inslag.

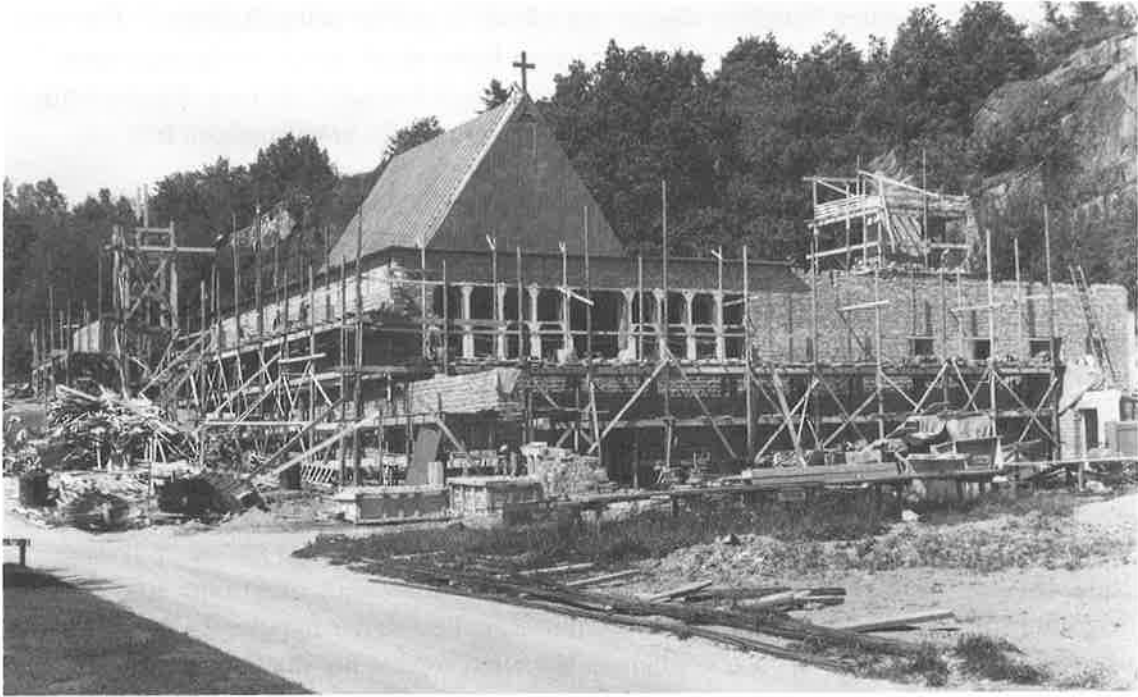
³⁸ Göteborgs kyrkogårdsstyrelses arkiv. FXXI:1

³⁹ Särtryck ur hembygdsbladet 23. Ullervad-Leksbergs Hembygdsförenings årsskrift 1997. s. 24

⁴⁰ Kvibergskyrkogården s. 6

⁴¹ Ritningarna förvaras på kyrkogårdsförvaltningens arkiv.

⁴² Ritningsförslaget förvaras på kyrkoförvaltningens arkiv.



”Norra Kapellet” (senare S:t Olofs och S:t Sigfrids kapell) under uppbyggnad. (Göteborgs kyrkogårdsstyrelses arkiv)



Klockstapeln hade förr ett mer exponerat läge invid den ursprungliga infarten till kyrkogården (Göteborgs kyrkogårdsstyrelses arkiv)

S:t Olofs och S:t Sigfrids kapell

Den 27 september 1934 väcktes en motion i kyrkofullmäktige om utarbetande av förslag till krematorium på Kvibergs kyrkogård. Kungliga byggnadsstyrelsen erinrade i en skrivelse den 10 februari om behovet av mer än ett jordfästningsrum på Kvibergskyrkogården.⁴³ Kyrkogårdsstyrelsen inbjöd med anledning av detta till en tävling om förslag till kapell med incineratorsrum (krematorium). Göteborgs kyrkogårdsstyrelse inbjöd arkitekterna E G Asplund, stadsarkitekt Erik Lundgren, R O Svensson och Ville Berglund till en tävling om utformning av förslag till kapell.⁴⁴ Asplunds förslag med motto "4 000" förordades av den eniga granskningsnämnden då det med hänsyn till läge och arkitektonisk utformning bedömdes harmoniera med det befintliga kapellet. Asplund föreslog samtidigt en terrassanläggning för urngravar upp mot platån.⁴⁵ Kyrkofullmäktige anvisade den 20 december 1937 ett anslag med 435 000 kronor för uppförandet av en kapellbyggnad med incineratorsavdelning i huvudsaklig överensstämmelse med Asplunds framlagda förslag.⁴⁶ Man beslöt samtidigt att kapellet skulle benämnas Norra kapellet.

Den slutliga utformningen av kapellbyggnaden och den statliga myndighetens godkännande förelåg emellertid först under augusti 1941.⁴⁷ Kriget kom emellan som en fördröjande omständighet och kapellet som planerades att vara färdigställt senast hösten 1947 kom inte att invigas förrän den 19 september 1951. Det pågående kriget i Europa tvingade fram alternativa byggnadstekniska lösningar. På grund av materialläget 1941 planerades kapellets tak täckas med eternit och underhållsfri papp.⁴⁸ Kapellet uppfördes av byggnadsfirman Zetterberg AB. Kapellet inrymde två elektriska incineratorer.

För den dekorativa utformningen av kapellsalens fönsterparti utlystes en tävling. Konstnären Uno Lindbergs förslag med mottot "Människans väg" i glasmålning kombinerad med glasmosaik blev det vinnande bidraget och han fick därmed det konstnärliga uppdraget.⁴⁹

⁴³ Göteborgs kyrkogårdsstyrelse. arkiv. FXXI:2, PM

⁴⁴ Göteborgs kyrkogårdsstyrelses arkiv. FXXI:1, Program den 7 april 1936.

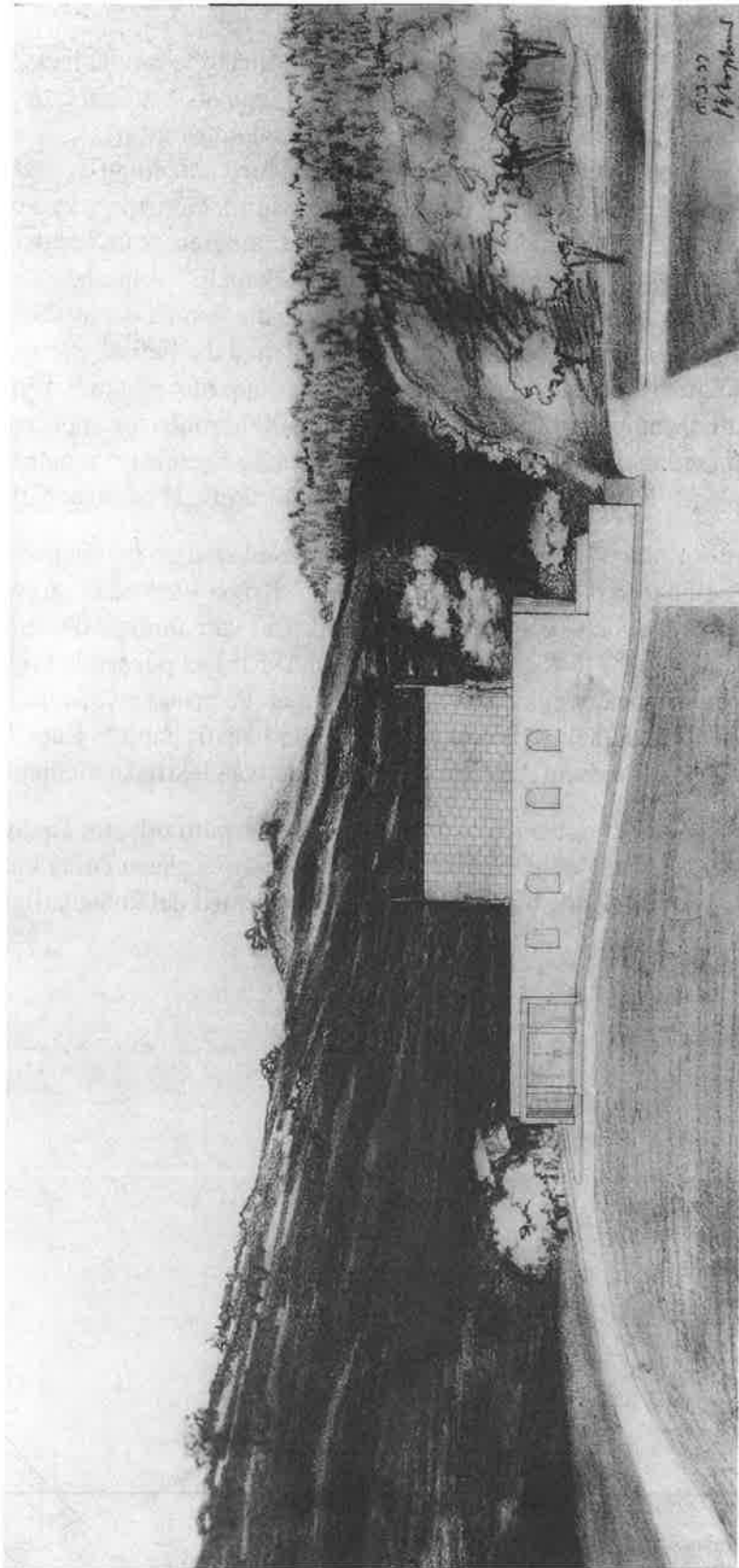
⁴⁵ Göteborgs kyrkogårdsstyrelses arkiv FXXI:1, Beskrivning Motto,

⁴⁶ Göteborgs kyrkogårdsstyrelses arkiv FXXI:2, PM

⁴⁷ Göteborgs kyrkogårdsstyrelses arkiv. FXXI:2, PM

⁴⁸ Göteborgs kyrkogårdsstyrelses arkiv. PM angående ytterligare ett jordfästningsrum å Kvibergskyrkogården. FXXI: 2

⁴⁹ Göteborgs kyrkogårdsstyrelses arkiv FXXI:7; Broschyr "Norra Kapellet med incineratorsavdelning å Kvibergskyrkogården"



Asplunds skiss till "Norra Kapellet" utförd den 15 mars 1939.
(kyrkogårdsstyrelsens arkiv)

Asplund föreslog inledningsvis att kapellbyggnaden skulle bekläs med tegel för att harmoniera med Helga Korssets kapell. Han ändrade sig senare i denna fråga och förespråkade granitbeklädnad alternativt spritputs i enlighet med byggnadstraditionen i Bohuslän och i äldre kyrkor. Förslaget med granitfasaden avsåg också att tillsammans med de planerade urnterrasserna skapa en materialmässig helhet. Asplund eftersträvade en exteriör med "allvarlig verkan" som skulle smyga in i landskapet. Enligt arbetsbeskrivningen för Norra Kapellet bröt man skifferformig, mörkgrå gnejs från ett brott 1,5 kilometer från byggnadsplatsen.⁵⁰ Byggnadens stomme är en tegelkonstruktion. Huvudentréparti och det stora kapellfönstret skulle utföras i ljus marmor "som stå fram mot den vackra, gråröda fasadstenen och ge klang".⁵¹ Kolonner och fönsterparti kom dock att utföras av strömstadsgranit.⁵² Kapellrummet skulle ha järntakstolar med träåsar och träpanel som utvändigt skulle kläs med koppar. Det höga koppartaket gav lyftning åt byggnaden som för övrigt låg förankrad i det omgivande landskapet. Kapellrummet accentuerades med glasmålningar i fönsterraden ovan altaret.⁵³ Golvet täcktes med tandmejslade kalkstenshällar och kolonner av reffelhuggen grå granit. Väggar och takytor putsades med kalklasering. Altaret försågs med en skiva gul gotlandsmarmor.⁵⁴

Kapellet inrymde 150 personer och ett mindre ceremonirum hade plats för 15-20 personer. Ett väntrum och ett samlingsrum planerades att uppföras senare. I Göteborg förekom i början av 1950-talet kremering endast i 20% av begravningarna medan det i Stockholm förekom i 80%. Byggnaden kom att kallas Norra kapellet då man ville undvika ett namn där ordet krematorium ingick.⁵⁵

Ett förslag till utbyggnad med ett mindre kapellrum, väntrum samt diverse lokaler för driften godkändes av Göteborgs kyrkogårdsstyrelse 1951. Ritningarna upprättades av arkitekt Sven Ivar Lind och tillbyggnaden kom att utföras under åren 1956-58. Ett tidigt förslag från 1956 visar en tillbyggnad som är friliggande och ansluter till S:t Olofs kapell med en grind. I förslaget avviker tillbyggnadens formspråk från den ursprungliga byggnaden med en fönsterrad utmed fasaden i sydväst. I det slutgiltiga förslaget kom kapellet att ansluta till Asplunds befintliga kapellbyggnad invid berget.

Dagsljusbelysningen anordnades genom en central lanternin.⁵⁶ Arkitekten föreslog konstnären Alf Munthe för uppdraget att utföra en bildvävnad "dödens ängel" som kapellrummets väsentliga utsmyckning. För detta ändamål ansökte han om pengar från kyrkogårdsstyrelsen.⁵⁷ Byggnadskostnaderna uppgick till 428 00 kronor.

⁵⁰ Göteborgs kyrkogårdsstyrelsens arkiv FXXI:2; Arbetsbeskrivning Norra Kapellet, s.17

⁵¹ Göteborgs kyrkogårdsstyrelsens arkiv FXXI:2; Brev från Asplund den 23 december 1938

⁵² Göteborgs kyrkogårdsstyrelsens arkiv FXXI:2; Arbetsbeskrivning Norra kapellet, s.18

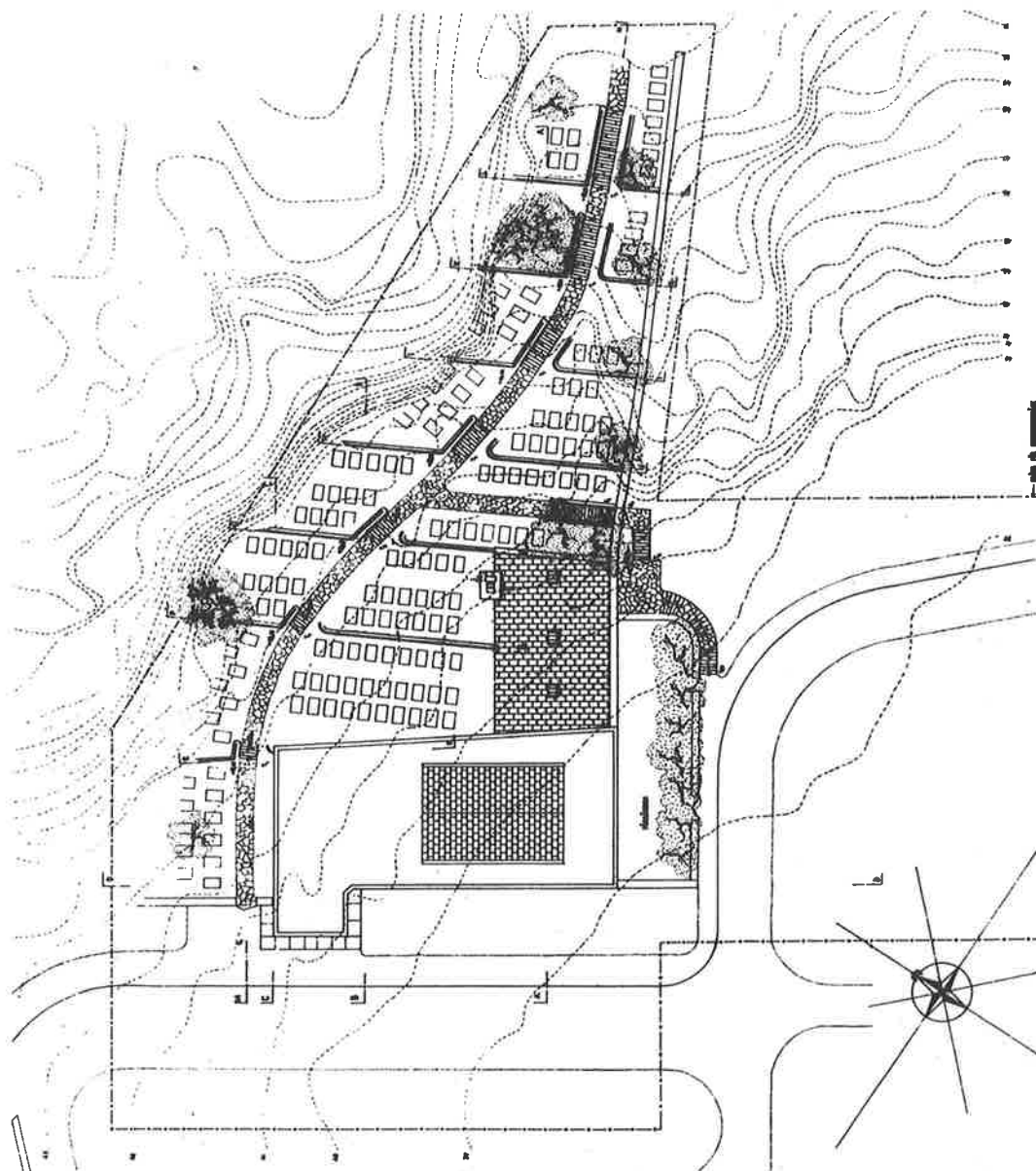
⁵³ Göteborgs kyrkogårdsstyrelsens arkiv FXXI:2; PM ang. Norra kapellet

⁵⁴ Göteborgs kyrkogårdsstyrelsens arkiv FXXI:30; Program

⁵⁵ Handelstidningen 24/10 1950

⁵⁶ Göteborgs kyrkogårdsstyrelsens arkiv FXXI:5; Brev från S I Lind den 25 augusti 1949

⁵⁷ Göteborgs kyrkogårdsstyrelsens arkiv FXXI:9; Brev från S I Lind den 10 april 1957



Plan över Kviberg krematorium. Ritningen visar de tänkta urnterrasserna. (Wrede, S figur nr.193)

Kapellen fick i samband med tillbyggnaden namnen S:t Olofs (det ursprungliga kapellet) respektive S:t Sigfrids kapell. Namnen uppges härstamma från två klosterbröder som verkade vid ett kloster som inrättades under den tid Nya Lödöse låg på platsen.⁵⁸

För vissa invändiga målningsarbeten på väggar och snickerier i S:t Sigfrids kapell 1974 anlätades arkitekt Folke Beckman.

En ökning av antalet begravingar i kapellet medförde i början av 1980-talet större krav på byggnadens funktion bl a med separata och ändamålsenliga väntrum för begravningsföljen. Kapellet var också i behov av vissa underhållsåtgärder. En renovering av kapellen utfördes 1983 enligt ritningar upprättade av Arkitektstudion. Den huvudsakliga förändringen bestod i att ceremonirummet avdelades med förhall och väntrum. En diskussion rörande utförandet pågick under en period mellan länsstyrelsen och kyrkogårdsförvaltningen. Olika alternativ till lösningar diskuterades om hur Asplunds intentioner med kapellrummet skulle bevaras och hur behoven skulle lösas. Som alternativ till väggdelning föreslogs ett glasat parti alternativt en murad vägg. Den ursprungliga armaturen i ceremonirummet hade tidigare varit svår att underhålla, varför man föreslog en nykonstruktion av den befintliga armaturen samt kompletterade denna med ytterligare armatur. En sk altarskärm ersatte det tidigare altaret i kalksten.⁵⁹ Bänkarna, altarskärm och nya dörrar pigmenterades i samma ljusgråa kulör.

Ekonomibygnaden

Asplund anlätades även för utarbetande av konstruktionsritningar för ekonomibygnaden på Kvibergs kyrkogård. En om- och tillbyggnad av ekonomibygnaden utfördes 1967 efter ritningar av byggnadsingenjör Sven-Olof Tengelin. I samband med detta uppfördes också ett garage. För ytterligare om- och tillbyggnadsarbeten 1989 anlätades Nils Andréassons arkitektkontor för uppdraget.

Direktörsbostaden (Beateberg)

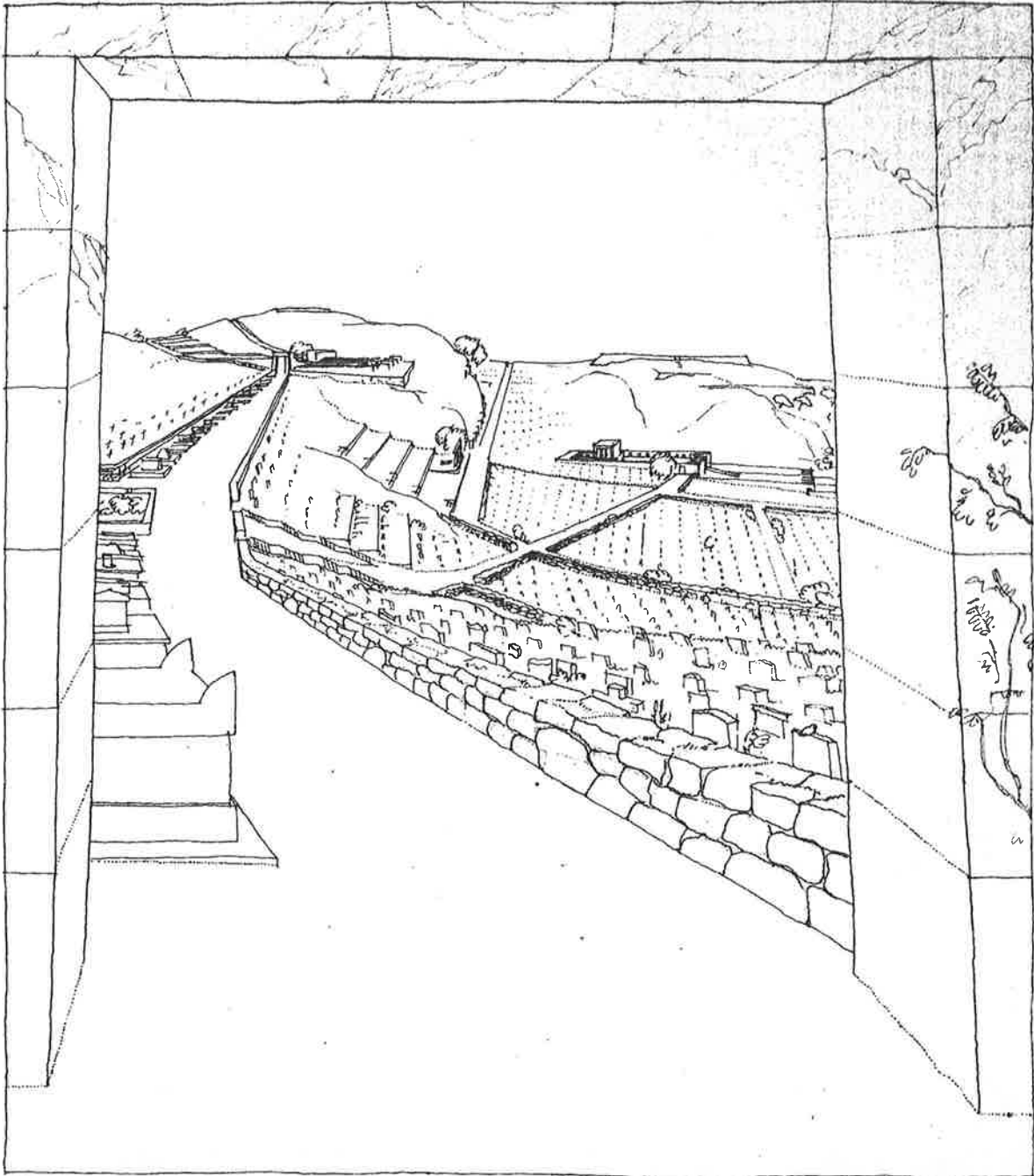
Direktörsbostaden var tidigare skolhus och tillhörde ursprungligen Kvibergs landeri och är det enda kvarvarande huset från landeriet. Det byggdes 1875 av J J Ekman, landeriets dåvarande innehavare.⁶⁰ Hans arrende övertogs 1890 av staten som därefter uppförde Kvibergs kaserner. Det sk Ekmanska (Beateberg i folkmun) skolhuset genomgick bl a år 1950 en omfattande invändig renovering av med ommålning och omtapetsering. Bostaden inrymde vid denna tid kök, sovrum, herrum, hall, salong, matsal och frukostrum.⁶¹ Byggnaden hyrs numera ut och används för närvarande som hunddagis.

⁵⁸ Abako Arkitektkontor, inventeringsmaterial 1979-1981

⁵⁹ Göteborgs kyrkogårdsstyrelsens arkiv FXXI:27; PM från länsstyrelsen den 16 december 1982.

⁶⁰ Kvibergs kaserner s.22

⁶¹ Göteborgs kyrkogårdsstyrelsens arkiv FXXI:6; Beskrivning över måleriarbeten,



Del av Asplunds tävlingsförslag till utformningen av Kvibergs kyrkogård. På platsen för kapellet på skissen ligger S:t Olofs och S:t Sigfrids kapell. (Kyrkogårdsförvaltningens arkiv)

Kvibergs kyrkogård

Kyrkogården är belägen på platsen för det tidigare landeriet Kviberg med tillhörande mark, norr om Gamlestaden och öster om Gamlestadsvägen. På platsen för Kvibergs kyrkogård, det s k "Torget", skall tidigare ha legat ett kloster med tillhörande sjukstuga och hospitalskyrkogård.⁶² Området för kyrkogården har tidigare använts som exercisfält samt skjutbana för Göta artilleriregemente.

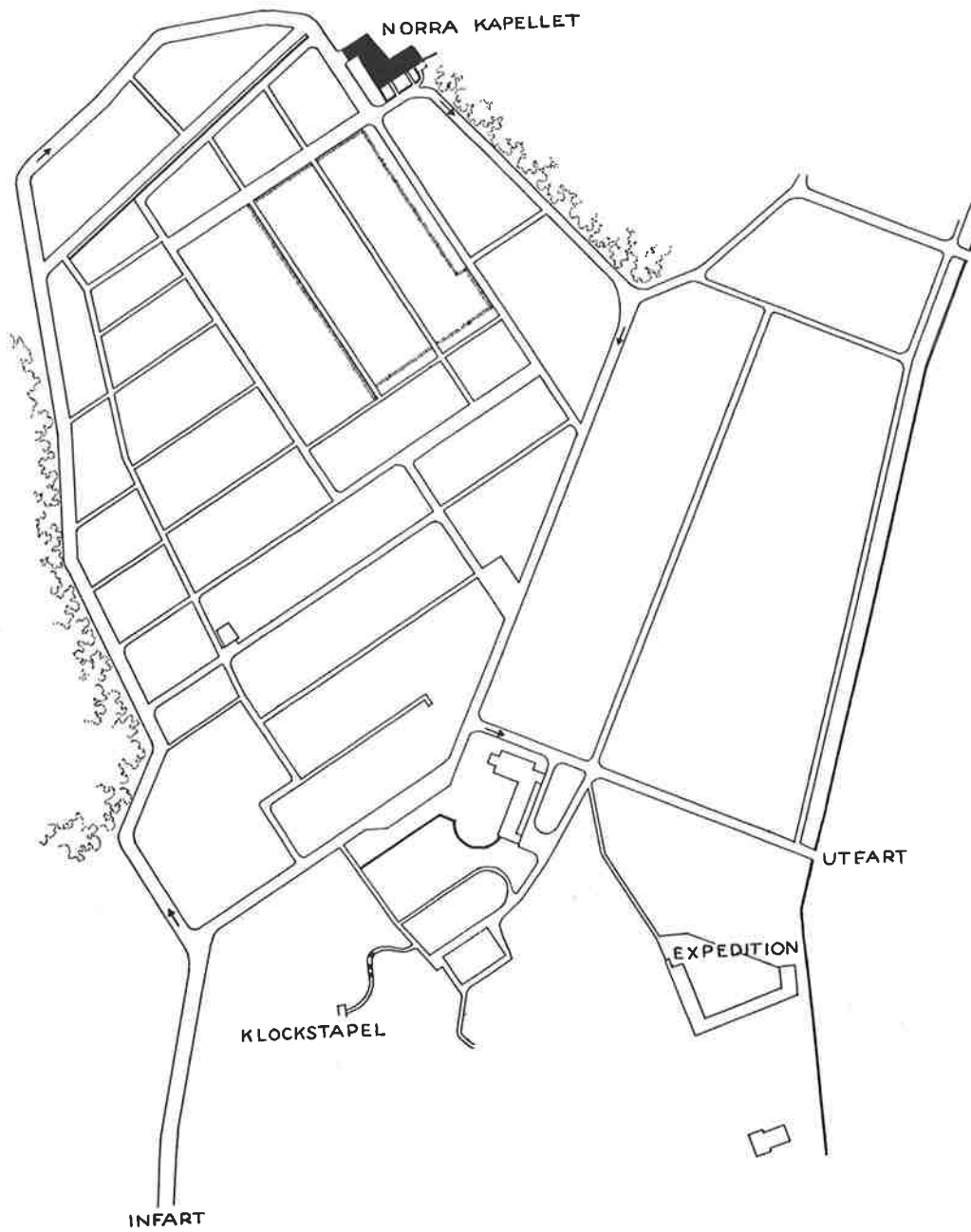
Historien kring Kvibergs kyrkogård sträcker sig tillbaka till 1914. I oktober detta år framfördes genom motion i stadsfullmäktige förslag om vidtagande av åtgärder i syfte att möjliggöra en utvidgning av Östra kyrkogården. Man beslutade att tillsätta en utredning som skulle undersöka möjligheterna för utvidgning av kyrkogården och för eventuell inrättning av ytterligare en kyrkogård i det östra stadsområdet. Beredningen undersökte för detta syfte sandfältet öster om Gamlestadsvägen och norr om Kullagerfabriken, områdena på Hisingen mellan Backa, Grimbo och Tuve, vid Gunnilse och Angeredes kyrka, vid Almedal och Rådasjön, Mjörns sydöstra ända samt vid Lerum och Kåhög. Markområdena i Tuve och Grimbo förespråkades av beredningen men idén föll på markägarnas höga ersättningsanspråk. Ytterligare undersökningar företogs i området mellan Lärjeholm och exercisfältet vid Kviberg som befunnit sig lämpligt för ändamålet. Markområdet vid Kviberg överlämnades till den kyrkliga kommunen för anläggning av begravningsplats. I juni 1925 beslutade kyrkofullmäktige att hos stadsfullmäktige hemställa om bifall till styrelsens förslag och i januari 1926 blev kyrkofullmäktiges hemställan bifallen av stadsfullmäktige.⁶³

Styrelsen för stadens allmänna begravningsplatser fick i uppgift att till kyrkofullmäktige inkomma med vederbörliga ritningar samt förslag till anläggning av begravningsplats vid det anvisade området i Kviberg. En nämnd utsågs där bl a stadsarkitekten Albert Lilienberg och arkitekterna Ernst Torulf och Allan Berglund ingick. En idéävlan om anordnande av kyrkogården utlystes som en allmän svensk pristävlan där arkitekterna E G Asplund, S Lewerentz och H Wadsjö särskilt inbjöds att delta. Nio förslag inkom.

E G Asplunds förslag, som utarbetats tillsammans med arkitekt Sven Ivar Lind, blev det vinnande tävlingsbidraget med namnet "Olstorp". I förslaget anges bl a följande:
"Författaren har fäst sig vid den för Göteborgstrakten karaktäristiska naturen och särskilt kommit att känna för kontrasten mellan åsarnas buttert tunga kullrighet, som aldrig brytes av någon ryggen ridande byggnad samt lummigheten och behaget i dalgångarna, dit gårdar och kapell söka sig i skydd för vindarna från havet...Det ligger särskilt för västkusten något så naturligt och riktigt i läget av den lilla gården Olstorp i

⁶² Abako arkitektkontor, inventeringsmaterial 1979-1981

⁶³ Göteborgs kyrkogårdsförvaltnings arkiv:FXXI:1; Kvibergskyrkogården dess tillkomst och första utbyggnad, Göteborg 1935.



Plan över kyrkogårdens ursprungliga utbredning. (Kyrkogårdsstyrelsens arkiv)

dalens botten, lugnt, skyddat i ett drivande soligt hörn".⁶⁴ Vidare anges att "*Områdets behandling i detalj är avsedd att intimt ansluta sig till den befintliga och för denna natur karaktäristiska*". Författaren har fäst sig vid en liten gård i en bergskreva; en stengärdesgård runt om en liten grön äng. Innanför gärdesgården en krans av buskartade trån, utanför går vägen, och vägen och gärdesgården kryper efter terrängen. Detta är karaktären.⁶⁵ Tävlingsförslagen kommenterades i tidskriften *Byggmästaren* där man bl a skrev att flera förslag inte hade tagit hänsyn till platsens naturförhållanden och egenart utan var utformade med väldiga symmetriska planmönster, hårdhänt omformning av terrängen eller omfattande ändring och komplettering av vegetationen.⁶⁶ Arkitekt Wahlman skrev till Styrelsen för Göteborgs allmänna begravningsplatser i ett brev om kvalitétéerna i Asplunds förslag. "Författaren visar sig behärska den geometriska formen med fantasi och grace, den fria skogsformen med kunnighet och måtta. Jag vill särskilt framhålla det omväxlande utbildandet av östra gränsens gravbälte och den amfiteatraliska fondens arkitektoniska rikedom...." och vidare: "Det är en ur naturbilden logiskt och klart framsprungna arkitektonisk komposition med antikens skönhet över sig".⁶⁷

Ett tävlingsförslag till en utlyst arkitekttävling realiserades ofta i mycket begränsad omfattning. Asplunds tävlingsförslag andas klassicism och monumentalitet med avseende på såväl gravarnas som krematoriets utformning. Förslaget till familjegravar och mausoléer har getts en individuell och framträdande utformning. En av huvudidéerna med stora gravkvarter kom dock att realiserades och präglar alltjämt kyrkogården.

Asplund fick i uppdrag att utarbeta det definitiva förslaget till kyrkogårdsanläggningen. Det blev i mars 1928 godkänt av kyrkofullmäktige. Asplund omarbetade delvis tävlingsförslaget och den 10 februari 1931 godkändes det av Kungl Maj:t.⁶⁸ Göteborgs stad erhöi i slutet av 1931 en del av Kronans markområde som tidigare varit övningsfält, för anläggande av kyrkogården. I gengäld åtog sig staden att bygga personalbostäder samt att anlägga vägar på övningsfältet och att dränera detta.⁶⁹ Kvibergs kyrkogård invigdes av biskop C E D Block den 27 oktober 1935.

Första etappen av kyrkogården begränsades till dalpartiet i kyrkogårdens sydöstra del. Kyrkogården planerades därefter att utvidgas åt öster och norr om det uppförda kapellet. Kyrkogårdens ursprungliga yta uppgick till 109 ha, fält 1-49, och sträckte sig norr om Helga korsets kapell.⁷⁰ Beläggningen av kyrkogården skulle ske från norr till söder. Gunnar Asplunds huvudteser för Kvibergs kyrkogård berörde bl a grönskan i området. Han utgick från att det inte skulle finnas någon genomgående bilväg och att alla bilvägar skulle avslutas i en grön vägg bestående av t ex häck, gräsmatta eller skog. Han ansåg att alla gräsytor skulle vara gröna med perenna växter för intrycket av en blomstrande gräsmatta.⁷¹ Asplund föreslog inledningsvis att kvarteren skulle avgränsas med stenmurar, vilket han senare av kostnadsskäl ändrade till häckar. Asplunds förslag med

⁶⁴ Göteborgs kyrkoförvaltnings arkiv: mapp med fotografier

⁶⁵ *Byggmästaren* 1927 s. 44

⁶⁶ *Byggmästaren* 1927 s. 41

⁶⁷ Göteborgs kyrkogårdsstyrelsens arkiv FXXI:1; Brev från ark. Wahlman den 21 januari 1928

⁶⁸ Göteborgs kyrkogårdsstyrelsens arkiv FXXI:1; Resolution N:o 1120.

⁶⁹ Kvibergs kaserner s. 28

⁷⁰ Kvibergskyrkogården s. 6

⁷¹ Abako arkitektkontor: basmaterial från inventeringen av kyrkogårdarna i Göteborgs och Bohuslän 1980.



Första spadtaget tas på Kvibergs kyrkogård den 1 juni 1931. (Göteborgs kyrkogårdsstyrelses arkiv)

urnnisher i stödjemurarna till urngårdsterrasser intill Norra kapellet kom aldrig att förverkligas.

Huvudentrén infart var ursprungligen förlagd till kyrkogårdens sydvästra del och utfarten utgjorde den nuvarande huvudentrén. Som gräns i kyrkogårdens södra och östra del föreslog Asplund en låg kallmur med en hög tjock häck av alm eller avenbok och innanför denna träd på ca 8 meter avstånd från varandra.⁷²

Asplund dog 1940 och arkitekt Sven Ivar Lind övertog därefter ansvaret för kyrkogårdens formmässiga utformning fram till slutet av 1959.

Fält 18 E – 18 K avsågs att disponeras för allmänna urngravar. Gravvårdarna inom detta område fick inte överstiga 40 cm. Ett fält avsågs för gravar varierande mellan 60 x 60cm och 1,20 x 1,20 m. Dessa gravar fick endast täckas med stenhäll av mörkt eller ljust material samt inramas med häck eller buxbom. Inom ett fält skulle gravanordningarna vara i form av tumbor. Inledningsvis användes mörk granit i stor utsträckning till gravvårdarna. Senare kom dock den ljusa stenen att förespråkas istället för den mörka.⁷³

Fält 5 och 8 reserverades för barngravar och fälten 2, 4, 6, 9 och 10 avsattes för s k allmängravar. Gravfälten 1, 3, 16, 17, 18, 19 och 20 uppläts för familjegravar med nyttjanderätt för all framtid.⁷⁴ Av äldre bildmaterial framgår att gravarna bl a på fält 17, 22 B, 23 A och 36 tidigare varit omgärdade av buxbom. Tallarna på fält 3 har tidigare stått betydligt tätare. En del tall har senare ersatts av björkar. Gravarna i fält 12 har tidigare haft gravytan täckt av rosor. Äldre bilder visar också att delar av fält 18 tidigare har haft rosor planterade runt den av plattor täckta gravytan.

Efter kriget växte kyrkogården mycket snabbt. Man plansprängde då ett bergigt område i nordöstra delen av kyrkogården. (50- och 60-fälten) Sven Ivar Lind utarbetade planerna för området.

I samband med planeringen för det norra dalpartiet resonerade Sven Ivar Lind kring framtida gravskick och formmässig utformning av kyrkogården. I syfte att eftersträva en mer landskaplig än trädgårdsmässig karaktär på kyrkogården föreslog han att istället för häckindelning skulle sikten lämnas fri över ganska stora öppna gravfält. I stället förespråkades en större frihet i gravvårdarnas former och att markytan skulle hållas så hel som möjligt, obelamrad av stenramar och liknande. I förslaget planerades även trädplantering av oxel⁷⁵. I en skrivelse till Göteborgs kyrkogårdsstyrelse framhärddade han att pågående anläggningsarbeten skedde efter delplaner som ännu inte fastställts av Kungl.byggnadsstyrelsen. Han efterlyste då en sammanfattande plan för området och anade att styrelsen ville avbryta arkitektens uppdrag.⁷⁶ Kyrkogårdsstyrelsen gav 1968 arkitekt Sven Brolid i uppdrag att uppgöra förslag till utvidgning av kyrkogården.

Mossen inom norra delen av kyrkogården var ursprungligen ett sankmarksområde. På 1960-talet började man från kyrkogårdsförvaltningens sida att undersöka huruvida det

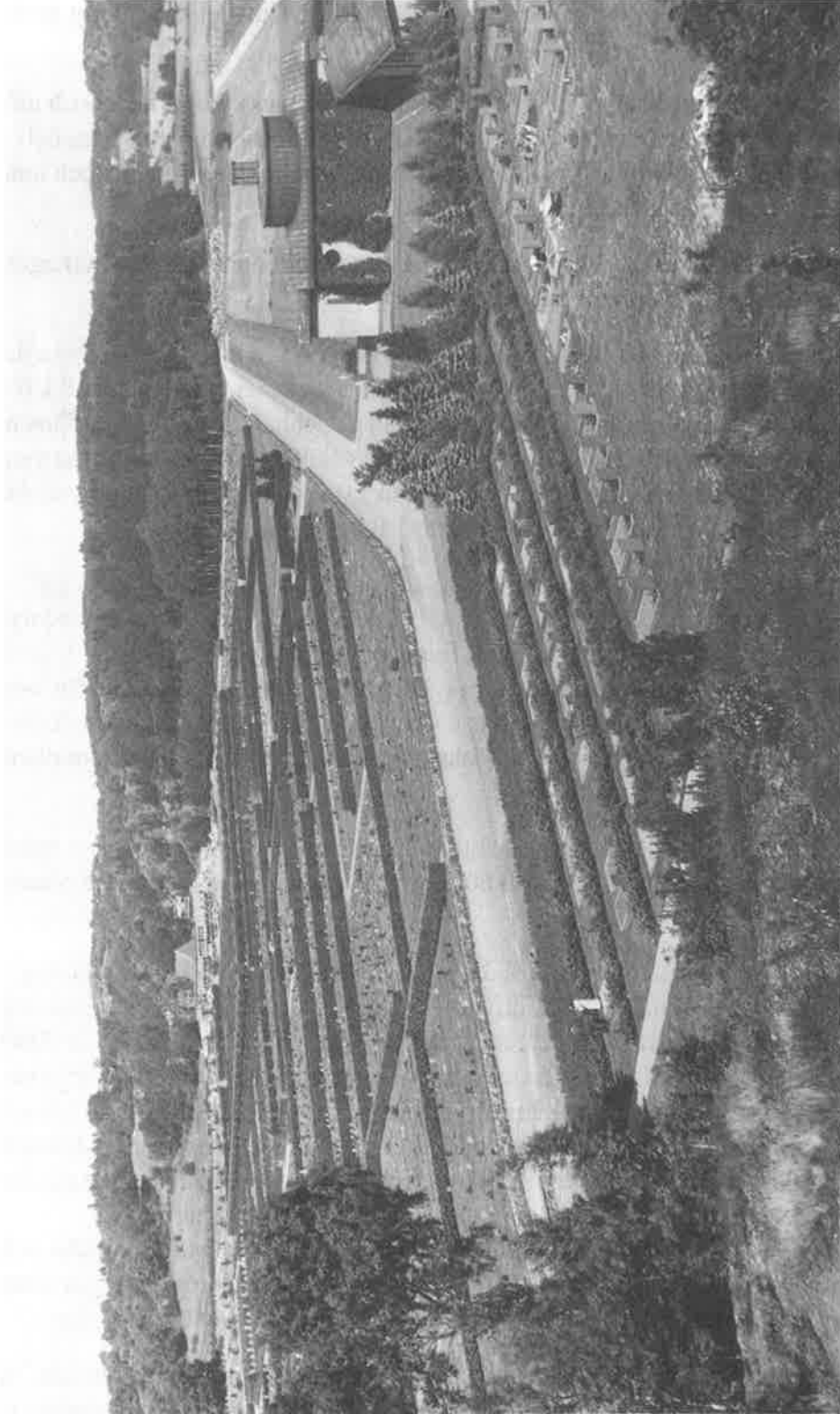
⁷² Göteborgs kyrkogårdsförvaltnings arkiv FXXI:1; Brev från Asplund till Kyrkogårdsstyrelsen den 19/1 1931

⁷³ Göteborgs kyrkogårdsstyrelsens arkiv FXXI:2; Brev till Asplund

⁷⁴ Kvibergskyrkogården s. 6

⁷⁵ Göteborgs kyrkogårdsstyrelsens arkiv FXXI:30; Sven Ivar Lind; synpunkter på kyrkogårdsplaneringen den 17 januari 1955

⁷⁶ Göteborgs kyrkogårdsstyrelsens arkiv FXXI:12; Brev daterat den 17 november 1959



Vy från klockstapeln över kyrkogårdens först anlagda delar. "Norra Kapellet" är under uppbyggnad och den östra delen av kyrkogården är ännu inte iordningställd.
(Göteborgs kyrkogårdsstyrelsens arkiv)

var möjligt att omvandla området till begravningsplats. I slutet av 1960-talet gjordes försök med en regnvattenkulvert som skulle torrlägga området. Man trodde dock att området endast skulle kunna användas för urngravar. Planerna på att använda området för kistgravar återupptogs dock i slutet av 1970-talet. Geotekniska undersökningar visade att det västra området av "Mossen" (senare kallat Dalen) skulle kunna lämpa sig för kistgravar.⁷⁷

Uppdraget för projekteringen gavs till Arkitektbyrån Berggren och Skalle som föreslog en ersättning av de undermåliga massorna med annat material vilket skulle göra det möjligt att använda området för kistgravar. Dräneringar i området skulle innebära att det tillrinnande regnvattnet från områdets omkringliggande bergspartier effektivt hindrades från att samlas i de centrala delarna. Området planerades således att räcka 20-25 år framöver beräknat på 150 nygravar årligen. Områdets naturliknande områden med mindre djup till berg planerades för urnfält. Det nya området indelades i 10 fält samt i två områden för urngravar. I områdets mitt föreslogs en damm med ett naturliknande vattenflöde från det intilliggande bergspartiet i öster.⁷⁸

Trädgårdsarkitekten Inga Edler Claesson tog 1973 över ansvaret för den fortsatta projekteringen av kyrkogården. Hon hade tidigare vunnit en tävling om utförande av dispositionsplan över Kalfjället, Vindfjället och vägen mot Sagoskogen. I en femårsplan för kyrkogården för åren 1974 till 1978 föreslogs bl a fortsatt utvidgning av urnlundan i sydvästra skogspartiet. De allmänna gravfälten planerades att efterhand omvandlas till urngravfält. Olika utformningar med gravar placerade i mindre grupper eller i båglinjer diskuterades. I det nordöstra dalpartiet planerades fortlöpande utbyggnad av vägar och fält.⁷⁹

På Kvibergs kyrkogård finns även vissa gravområden som anlagts för särskilda samfund. Svenska Sjöfolksförbundet innehar ett område på kyrkogården för gravsättning av stoft efter sjömän. Då kyrkogårdsstyrelsen undersökt möjligheterna för detta ändamål på Västra kyrkogården och Kvibergskyrkogården föreslog man ett område strax öster om de brittiska krigsgravarna. Området som godkändes av Sjöfolksförbundet omfattar 150 kvadratmeter och inrymmer 40 urngravar.⁸⁰

Det brittiska generalkonsulatet i Göteborg ansökte den 5 april 1961 om tillstånd att från 27 angivna gravplatser inom länet flytta kvarlevorna till en gemensam gravplats på Kviberg. De brittiska krigsgravarna i Sverige sammanfördes inom ett separat fält som omfattar 600 kvadratmeter. Fältet har upplåtits till Commonwealth War Graves Commission med nyttjanderätt för all framtid.⁸¹ Ett kors i grå granit uppfördes som minnesmonument vid platsen.

För världskrigens tyska offer finns en separat gravplats med ett minnesmonument som upplåtits för Volksbund Deutsche Kriegsgräbefuldsorge. De båda gravfälten är upplåtna för all framtid utan kostnad men ska skötas av respektive land.

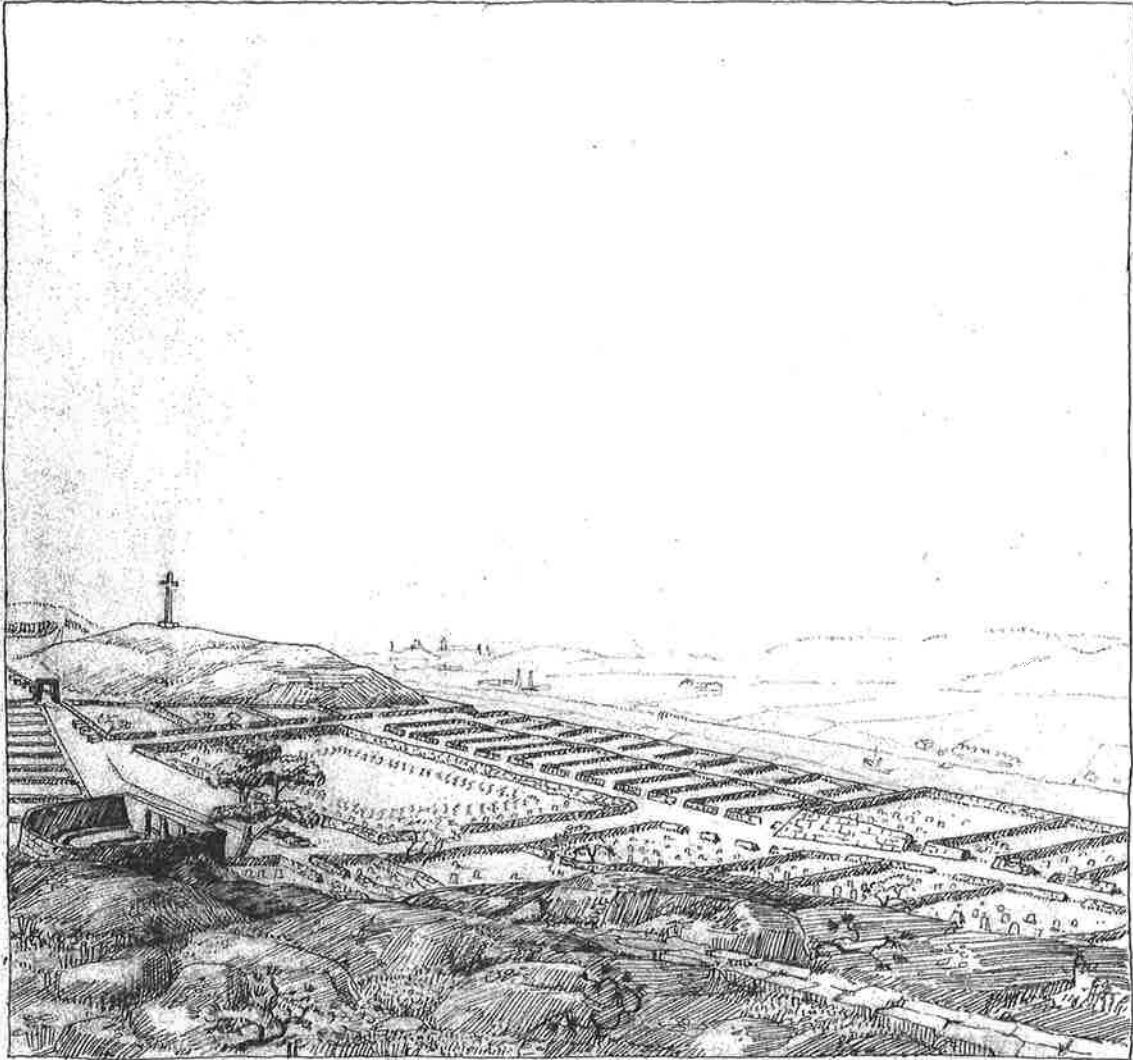
⁷⁷ Göteborgs kyrkogårdsstyrelses arkiv FXXI:30; Brev daterat den 26 augusti 1975

⁷⁸ Göteborgs kyrkogårdsstyrelses arkiv FXXI:31; Berggren och Skalle arkitektkontor AB 1987

⁷⁹ Göteborgs kyrkogårdsstyrelses arkiv FXXI:30; Förslag till 5-årsplan av Kvibergs kyrkogård den 18 augusti 1972

⁸⁰ Göteborgs kyrkogårdsstyrelses arkiv FXXI:30 Brev till Svenska Sjöfolksförbundet den 19 november 1963 samt PM 19/12

⁸¹ Göteborgs kyrkogårdsstyrelses arkiv FXXI:30; Utkast till avtal, Göteborgs kyrkogårdsstyrelse i oktober 1961



Ett av Asplunds förslag till utformningen av Kibergs kyrkogård. I fonden Göta älv.
(Göteborgs kyrkoförvaltnings arkiv)

Den lettiska församlingen önskade en gemensam begravningsplats då många medlemmar saknade anhöriga i Sverige. Församlingen önskade upprätta en sådan plats på Kvibergs, Backa eller Kikås kyrkogård. Kyrkogårdsstyrelsen föreslog ett område på Kvibergskyrkogården, strax sydväst om S:t Olofs och S:t Sigfrids kapell. Området är avsett för både kist- och urngravar.⁸²

Urnlundarna

En av Asplunds ursprungliga idéer för utformningen av kyrkogården var bl a urnnischer i stödjemurarna i anslutning till S:t Olofs kapell vilket aldrig kom att förverkligas.⁸³ Den första urnlundan anlades på 1950-talet och har huvudsakligen vuxit fram efter hand utifrån platsens naturliga förutsättningar, vilket ofta är urnlundars karaktär. De tallar som finns på platsen nyplanterades 1958.⁸⁴

I syfte att bevara den vackra naturen och dess vildmarkskaraktär i urnlundan öster om kapellet upprättades rekommendationer för gravrättsinnehavarna. Planteringar och gravvårdar skulle harmoniera med naturen. Jordfasta stenar och berghällar karaktäriserar området och tillkommande stenar uppmanades ha en grå, ganska mörk färgton. Inskriptionerna skulle vara försänkta tecken med mörk färg, ej förgyllning. Planterade växter skulle vara av "vildkaraktär".⁸⁵

Minneslundan

Göteborgs kyrkogårdsstyrelse inkom med förslag till minneslund för byggnadsstyrelsens prövning den 16 maj 1966. Ett förslag till utformning upprättades av Sven Brolid arkitektkontor. För ordningsställandet av muren invid minneslundan användes bl a gamla grundstenar från Nya Lödöse kyrka från 1528.⁸⁶ För den konstnärliga utformningen av minneslundan svarade Torolf Engström. En smidesskulptur med namnet "Lågorna" placerades i närheten av en damm med ständigt vattentillflöde från det intilliggande berget. Skulpturen utformades och utställdes från början som en gravvård i mindre skala i samband med en gravvårdstävling som anordnats på Kviberg.⁸⁷

⁸² Göteborgs kyrkogårdsstyrelses arkiv FXXI:12 Brev daterat den 12 jan och 14 mars 1962

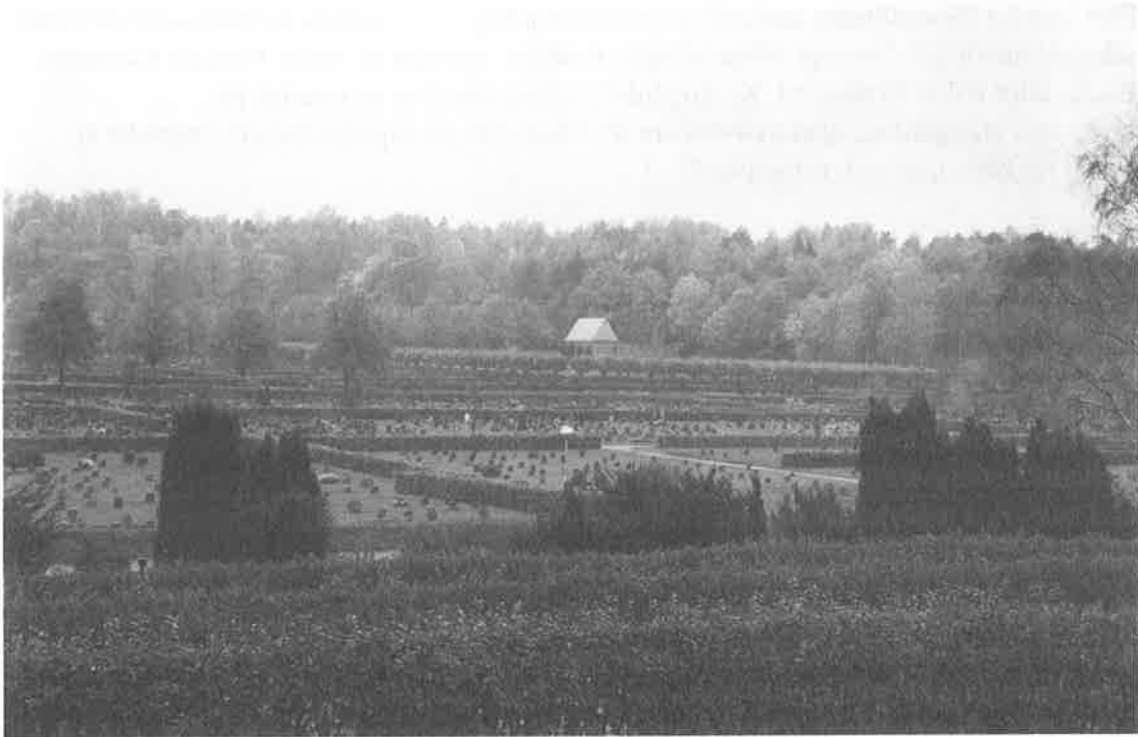
⁸³ Göteborgs kyrkogårdsstyrelses arkiv FXXI:2; PM angående Norra kapellet 7/11 1938

⁸⁴ Abako arkitektkontor, inventeringsmaterial 1979-1981

⁸⁵ Göteborgs kyrkogårdsstyrelses arkiv FXXI:8; Utkast till skrift upprättad i mars 1954

⁸⁶ Atlestam

⁸⁷ Abako arkitektkontor, inventeringsmaterial 1979-1981



Vy över kyrkogården från fält 26 och 27. På fälten närmast finns allmängravarna. I fonden syns S:t Olofs och S:t Sigfrids kapell. Fält 18 utmärks av de klippta lindarna.



Vy från muren ovanför fält 44. Häckavdelade fält inramar gravarna som står i rätta rader.

Beskrivning - Kvibergs kyrkogård

Kvibergs kyrkogård

Kvibergs kyrkogård ligger i stadsdelen Gamlestaden utmed Kortedalavägen och övergår i dess norra del i naturområde. Kyrkogårdens klockstapel utgör ett landmärke från Gamlestadshållet. Kvibergs kyrkogård har en totalyta av 135 ha, varav ca 60 ha är anlagd medan övrig yta är skogs- och ängsmark. Det är därmed Göteborgs största och norra Europas näst största kyrkogård. Kyrkogården inrymmer idag ca 24 000 gravar. Här finns också enskilda gravsättningsområden för olika samfund. Sedan 1961 finns två områden med krigsgravar där man sammanfört omkomna från båda världskrigen. Det ena för brittiska samväldet och det andra för omkomna tyskar. Sedan 1963 finns också ett lettiskt område avsett för medlemmar i lettiska församlingen. På kyrkogården finns också ett mindre antal gravar avsedda för muslimska trosbekännare. För svenska sjömän har Svenska Sjöfolksförbundet en liten yta. Minneslunden från 1966 är Göteborgs första.

Omgärdning och entréer

Kyrkogårdens huvudentré ligger i den sydöstra delen och nås från Kortedalavägen. Kvibergs kyrkogård omges i dess södra och östra del av ett svartmålat smidesstaket på betongsockel. I den sydöstra delen finns som avdelare mellan staketsektionerna gjutna stolpar med en dekorativ försänkning i dess framsida. Denna del av omgärdningen utgjorde sannolikt omgärdningen till det f d Ekmanska skolhuset. Kyrkogårdens nordöstra del avgränsas med ett nätstängsel. Invid kyrkogårdens entré från Varnhemsgatan i den sydvästra delen sträcker sig en slät betongmur. Muren var tidigare längre och sträckte sig utmed den nordöstra delen men revs relativt nyligen och ersattes då med smidesstaketet. De senare anlagda fälten i områdets nordligaste del övergår i barr- och lövskog.

Kyrkogårdens planform och kvarterens karaktär

Kyrkogårdens utbredning begränsas av den bergiga terrängen i dess norra delar, Kortedalavägen i öster och bostadsbebyggelsen i söder. Kyrkogården omfattar idag 97 fält och sju urnlundar. Det äldsta gravsättningsområdet sträcker sig mellan Helga Korssets respektive S:t Olofs/S:t Sigfrids kapell. Fälten avdelas från varandra med meterhöga lind- och oxelhäckar. Det senare anlagda gravområdet, fält 51-68, sträcker sig utmed kyrkogårdens östliga gräns mot Kortedalavägen. Kyrkogården präglas huvudsakligen av



Fält 51-55 karakteriseras av familjegravar med stenramar. Vegetationen inom fälten är sparsam.



Fält 82-85 började anläggas på 1980-talet. Gravstenarna från denna period har varierande former i olika granitsorter. På gravstenarna finns ofta bilder av den avlidne.

en sträng rutnätsplan med avlånga eller mer kvadratisk formade fält som kontrasteras av de naturnära urnlundarna som följer utmed berget.

Vid tiden kring sekelskiftet 1900 och de närmast efterföljande decennierna, var gravvårdarna ofta mycket påkostade och monumentala för att manifesteras den avlidne. På 1930-talet förändrades formspråket och gravstenarna gjordes betydligt mindre och de enskilda variationerna var inte så stora. Kvibergs kyrkogård är ett tydligt exempel på hur den enskilda gravvården underordnats helheten inom varje fält. Fälten karakteriseras huvudsakligen av gravvårdar i röd alternativt svart granit. Några fält har gravvårdar med liggande plattor eller hällar. Vissa fält utmärks av gravvårdar med stenram eller gravomfattningar i form av rektangulära eller kvadratiske stenplattor.

På Kvibergs kyrkogård är gravarna lagda enligt principen ”grav vid grav” och få fält har getts en enskild utformning. Fält 13 och 20 utmärks avviker med en enhetlig gravvårdstyp i form av kvadratisk formade rektangulära gravstenar som endast finns på denna del av kyrkogården.

Fält 2-4 samt 6-10 och 56-59 var tidigare allmängravfält. Fälten utmärks av den långsträckta formen. De ska framöver omställas för urngravfält. På fält 6-9 och 56-59 har man redan förberett för detta ändamål. Ett fåtal äldre gravar med gravrätt återstår på fälten. Fält 2-4 karakteriseras fortfarande av allmängravarna i form av små tunna gravvårdar i röd och svart granit utan stenram. Fältens avlånga form bryts på sina ställen med häckar men för övrigt saknas planteringar inom fälten. På fält 56-59 finns planteringar i form av träd och buskar.

Några glest placerade barngravar återstår på de tidigare barngravfälten 5 och 8a.

Området topografi har ibland givit förutsättningar för fältens utformning. Fält 26 och 27 samt fält 44 kännetecknas bl a för den terrasserade formen.

Fält 69-79 på kyrkogårdens nordöstra del präglas av stora fält med likartade gravvårdar utan stenramar i långa rader. Häckar avdelar fälten i A- och B-områden.

De senare anlagda fälten på höjderna i ”Dalen” och längst i väster har mer mjukt rundade fält och gravraderna avdelas ofta med rygghäckar. Till skillnad från de tidigast anlagda fälten finns i denna del ofta träd, busk och blomplanteringar av olika slag. Gravvårdarna av olika granitsorter har varierande utformning. Symbolerna på gravstenen har ofta anknytning till den avlidne i form av fotografier eller dekor som musikinstrument och husdjur. Många gravar är också utsmyckade med lyktor, plastblommor eller liknande. Den gravsattes yrkestitel anges sällan.

Urnlundarna är förlagda till slutningarna utmed bergsfoten. Gravvårdarna i urnlundarna är av liggande format med låga enkla naturstenar och gravplattor som är oregelbundet placerade på slänterna mellan björkstammar och rhododendronbuskar. I anslutning till gravplatser invid berget och bergknallar har bergväggen använts för inskriptioner.

Minneslunden på höjden i områdets södra del ligger avskild från kyrkogården i övrigt.

Asplund hade ursprungligen för avsikt att fälten skulle omges av stenvägar. Stenvägar finns dock endast utmed den väg som sträcker sig utmed fälten i nordsydlig sträckning mot S:t Olofs och S:t Sigfrids kapell samt bakom 34-37 i väster och utmed vägsträckningen ovanför fält 44.



Helga Korsets kapell med delar av allmängravfältet i förgrunden.



Helga Korsets kapell med ceremoniplatsen.

Vegetation

Samtliga fält på kyrkogården är gräsplanterade. Grästäckningen, de stora lövträden och häckarna skapar en lummig begravningsplats med parkkaraktär. Flera fält är indelade i A- och B-områden som ofta avdelas med häckar. I övrigt är fälten sparsamt planterade. De tidigast anlagda fälten omges av höga lind- och oxelhäckar. Fälten 62-67 omges av stora lindar utmed de enskilda fältens gränser. Alléer och trädrader med lindar finns utmed huvudvägarna inom kyrkogården från huvudentrén till området vid S:t Olofs/S:t Sigfrids kapell. Trädrader finns också utmed vägsträckningen på kyrkogårdens östra del. Vägen utmed fält 11-17 utgjorde ursprungligen ett mittstråk bortanför de först inrättade allmängravfälten och markeras med stora lindar. Stora blodlönnar finns utmed fält 70-78.

Vegetationen har ibland använts för att tillskapa vissa fält en särskild karaktär, samtidigt som den bidrar till att skapa arkitektoniska effekter på kyrkogården. Fält 3, 13 och 18 utmärker sig på detta sätt. Fält 3 är planterat med höga tallar och björkar som står skyddande mellan gravarna. De tätt planterade klippta lindarna som omger fält 18 skapar en fin inramning av fältet och medverkar till kyrkogårdens parkliknande karaktär. Ett utmärkande område är fält 19 där gravarna skyddas av hängalmar.

Urnlundarna karakteriseras av mer fritt växande planteringar med stora björkar, ekar, rhododendronbuskar och tallar. Blomplanteringen i dessa områden är för övrigt mycket sparsam. Urnlundarna har ofta växt fram under en lång period. De avviker från fältens rätlinjighet i övrigt. På U5 har man använt en husgrund från ett torp som tidigare legat på platsen för planteringar.

Flera fält karakteriseras av gravvårdar i form av liggande små gravstenar vilket på håll får en fin effekt där blomarrangemangen invid gravvårdarna tydligt framhävs i gräsmattan. Detta är särskilt tydligt i fält 32 och 33 som breder ut sig söder om S:t Olofs/S:t Sigfrids kapell. Här framstår gravvårdarnas blomplanteringar som en blomstrande äng.

I Dalen kontrasterar de stora gräsytor mot de mer naturligt växande urnlundarna utmed berget.

Helga Korssets kapell

Kapellets tak är kopparklätt och taksiluetten bryts av en rotunda med en lanternin som kröns med ett kopparkors. Den glasade lanterninen förser kapellsalen med dagsljus. Fasaden är klädd med gult tegel. Sockeln är av huggen mörk natursten. Väster om byggnaden finns en grästäckt ceremonigård som kantas av en trädrad med klippta lönnar. Ceremoniplatsen avslutas i väster med gradänger som inramas av en stenmur i huggen mörk natursten. Tidigare har det funnits en katafalk för kistor vid förättningar utomhus. Utanför muren finns höga björkar som gräns mellan ceremoniplatsen och de intilliggande gravfälten 26 och 27.

Kapellets entré avskiljs från markytan med ett trappsteg. Entrén flankeras av två kraftiga grindstolpar av mörk natursten. Marken täcks med kvadratiska naturstensplattor som invid den nyligen uppförda skorstenen är mer glest placerade i gräsmattan.



S:t Olofs och S:t Sigfrids kapell. Det höga koppartäckta taket, den pelarförsedda entrén och fönstergalleriet är karakteristiska för byggnaden.



Asplund var influerad av antikens formspråk, vilket är tydligt i bl a entrépartiet.

Entrépartiet är något utskjutande från byggnadskroppen. Den dubbla porten är kopparskodd och har en naturstensomfattning. Dörren är mycket hög och får nästan karaktären av en tempelgång. I tegelpartiet ovanför den monumentala porten finns en fris i teglet som är utformad som en vimpel. En Kristusfigur har placerats ovanför entrén till kapellsalen.

På byggnadens östfasad finns en halvmåneformad entré i natursten. Ovan denna bildar teglets mönster i tegelväggen ett försänkt kors. Utmed takfoten finns vertikala småfönster med järnkarmar. En lastingång finns i byggnadens sydöstra del.

Bisättningsrummen i byggnadens sydvästra del har kopparskodda portar.

I den f d kapellsalen inryms numera krematoriet som beräknas kunna hantera 5 300 kremeringar per år. Fyra ugnar har placerats på platsen där bänkraderna tidigare fanns. Den förändrade funktionen har bl a medfört att läktaren byggts in för ventilationsanordningar. Väggarna har kakelklätts en bit upp på väggen. Den ursprungliga belysningen liksom änglarna vid koret och äldre fönster finns bevarade. Rummet bevarar i stor utsträckning alltjämt känslan av kapell. Det f d bisättningsrummet används numer som kylrum.

Invid entrén finns skorstenen som murats i ljus tegel i likhet med kapellets fasad. Tornet är kopparklätt upptill. Dess utformning liknar närmast en klockstapel och harmonierar väl med kapellet.

S:t Olofs och S:t Sigfrids kapell

Fasaden är klädd med murad röd granit med oregelbunden yta. Entrépartiet i S:t Olofs nordvästra fasad ligger något indragen och markeras med pelare i ljus granit. Markytan invid kapellens entréer är täckt med stora stenplattor. Kapellsalen markeras av det höga koppartaket som utmärker kapellet från långt håll. Utmed kapellets långsidor finns fem blyinfattade och småspröjsade fönster med färgat glas i vitt och lila. Fasaden utmärks av en fönsterrad med glasmålningar på dess södra fasad. Kapellsalens norra del är avdelad med en vägg som i sin övre del är glasad. Detta utrymme tillskapades på 1980-talet som väntrum. Glaspartiet gör att salen kan uppfattas i sin helhet trots ombyggnaden. I väntrummet finns textilvävar av Eva Cross.

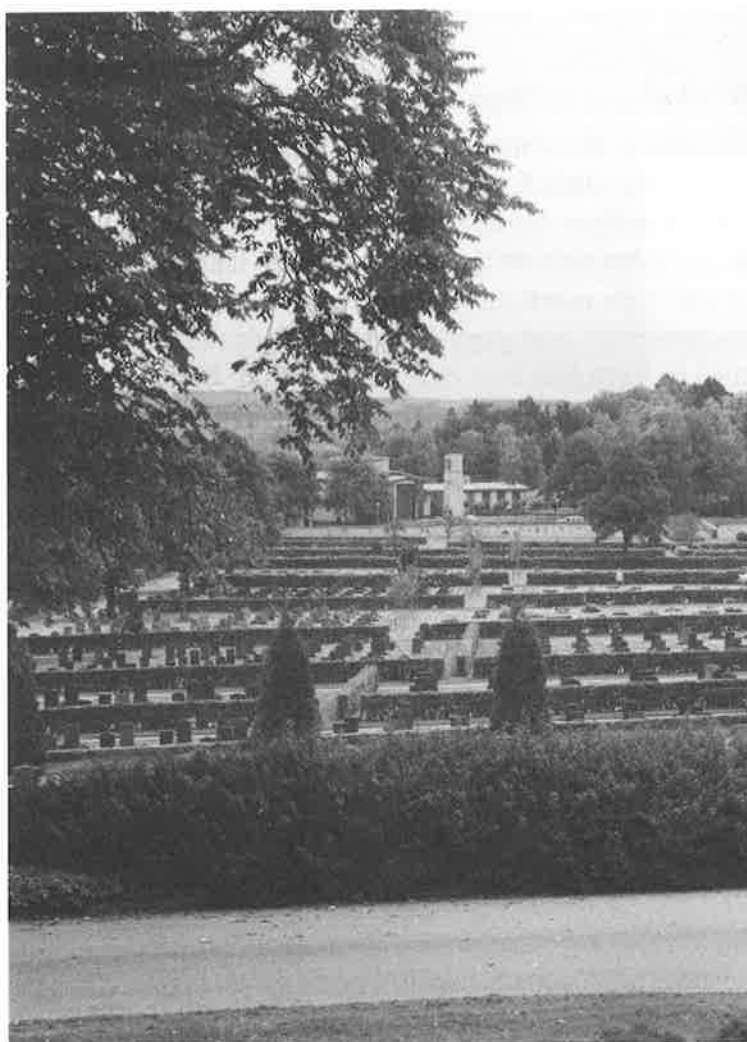
Det höga koppartaket är öppet till nocken och har en invändig panelklädsel vilket ger rummet resning. Taket uppbärs av granitpelare som dekorerats med linjer som ger en klassiserande effekt. På 1980-talet gjordes vissa invändiga förändringar i kapellet. En halvcirkelformad träbänk med ljushållare och altare placerades framför den utsmyckade fönsterraden. Den välvda formen syftade till att skapa ett mindre och avgränsat rum vid förrättningar.

I byggnadens södra del finns ingångar till toaletter och källaren. En mur med smidesgrindar med en trädrad innanför gör att fönsterraden i anslutning till altaret framträder särskilt tydligt. En trappa i byggnadens nordöstra del leder upp till kransnedsettningsgården. På innergården finns en trädrad med oxlar som avskärmar platsen från skorstenen.

S:t Sigfrids kapell med väntrum är en tillbyggnad som i material och proportioner väl ansluter till Asplunds kapell. Entrén har en kopparklädd pardörr som skyddas med ett



Gravområden invid S:t Olofs och S:t Sigfrids kapell.



Helga Korsets kapell
med de häckavdelade
fälten i förgrunden.

litet skärmtak. En stenmur avskärmar från den framförliggande vägen. En mindre entré finns också i anslutning till väntrummet. Invid entrén finns en fönsterrad som omges av ljus granit. Invändigt silar vita textilvävnader dagsljuset. Altaret utgörs av en textilväv som omges av träutsmyckning med havsvågor som motiv. Golvet och altaret utgörs av reffelhuggen natursten.

Klockstapeln

Flera trappavsatser med naturstenssteg leder upp till den högt belägna klockstapeln på en bergshöjd i kyrkogårdens södra del. Klockstapeln är en hög smal betongkropp som kröns med ett kopparklätt kors vilket påvisar dess sakrala funktion. I tornets övre del finns stora öppningar för klockorna som numera är glastäckta. Några mindre gluggar finns utmed fasaden.

Klocktornet utgör ett landmärke för kyrkogården från Gamlestan. Arkitekt R O Svensson har ritat både Helga korsets kapell och klockstapeln. De olika byggnaderna har dock inget formmässigt samband. Kapellet är ett vackert exempel på mötet mellan 20-talsklassicism och funktionalism medan klockstapeln närmast är exempel på betongbrutalism med sin råa oputsade betongyta.

Ekonomibyggnader

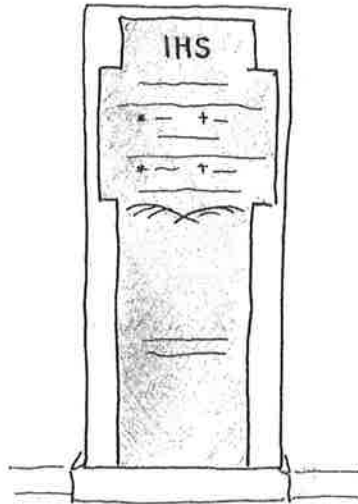
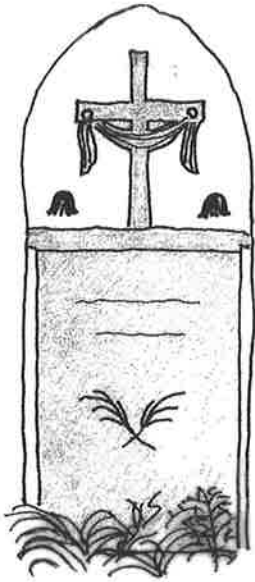
I det sydvästra hörnet vid fält 9 finns en förrådsbyggnad med personalutrymmen. Byggnaden har en gulmålad träfasad och plåttäckt pulpettak. På dess baksida finns två mindre fönster och framsidan domineras av två plåtdörrar.

Gravvårdstyper

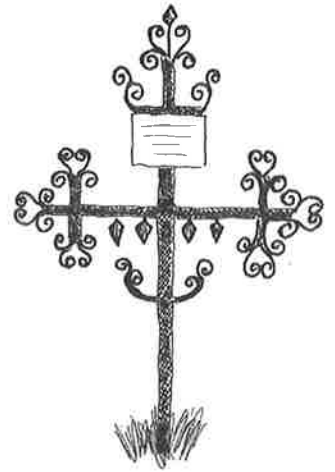
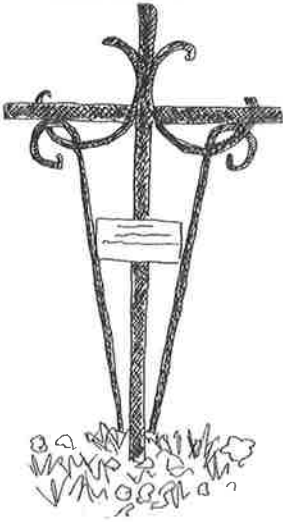
Gravstenarna på Kvibergs kyrkogård uppvisar en stor homogenitet, vilket präglar efterkrigstidens gravvårdar, trots tidsspännet på ca 70 år från kyrkogårdens anläggande. Svart, röd och grå granit finns genomgående på hela kyrkogården. Mindre vanligt förekommande material är t ex marmor och trä. Texten är vanligtvis förhöjd eller försänkt och ibland förgylld. De vanligaste symbolerna är kors, solar, stjärnor och blomslingor. På gravstenarna från 1930- och 40-talen finns ibland klassiserande element i form av t ex brinnande oljelampor.

1930-talets gravstenar är ofta relativt breda och höga med tillhörande stenram, vilket är tydligt på fält 11 och 12. Fält 12 är för övrigt det först inrättade på kyrkogården. Dekoren är ofta klassiserande med oljelampor eller kors och solar. Gravstenar från denna inledande period är ofta i svart granit.

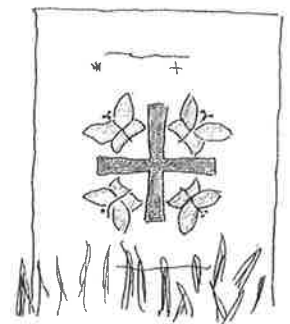
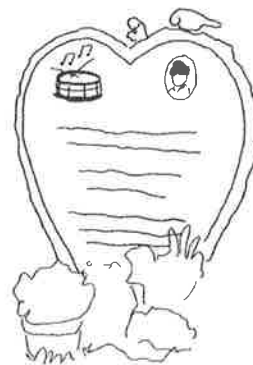
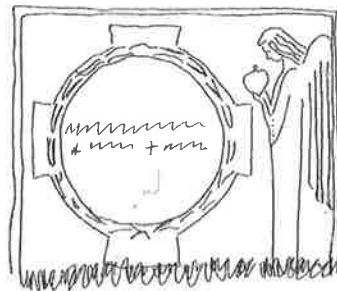
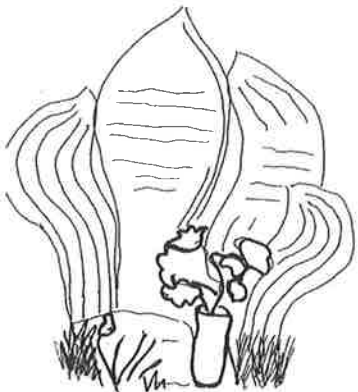
Fält 11 och 20 utmärker sig med en gravstenstyp som inte finns någon annanstans på kyrkogården. De rektangulära meterhöga gravstenarna är av kvadratisk formad svart slät granit. Inom fältet finns också senare tillkomna gravstenar som utformats i enlighet med de äldre stenarna.



Äldre gravstenar på Kvibergs kyrkogård. Exemplet ovan finns på fält 11 nr 147 respektive 152 samt på fält 20 nr 10.



Olika varianter på gravvårdar utformade som kors. Gravvårdarna ovan finns på fält 78 B nr 525, 95 B nr 134, fält 82 nr 82 samt på fält 96 A nr 454.



Exempel på gravvårdar från 1980-och 90-talen. De finns på fält 95 E nr 315, 76 B nr 398, 85 nr 99 samt på fält 96 A nr 85.

Den enskilda gravstenen är ofta underordnad fältens övergripande helhet. Flera fält utmärks av enhetligt utformade gravstenar i mörk respektive ljus granit med eller utan stenram.

Gravvårdarna på de senare anlagda fälten 82-85 och 95-97 är ofta mer individuellt utformade än föregående decennier. De räta linjerna har ersatts av mjukare organiska former. Röd, grå och svart granit används huvudsakligen och gravstenarna är ofta blankpolerade. Det är vanligt att smycka graven med lyktor, plastblommor, leksaker, fotografier eller andra ting. På många håll finns också små staket som inramar blomplanteringarna framför gravstenen.

På gravstenarna från 1930-talet och framöver blir det allt mindre vanligt att ange den avlidnes yrkestitel, vilket är tydligt på Kvibergs kyrkogård. Äldre kyrkogårdars gravstenar brukar tydligt spegla bygdens näringsfång och verksamhetsområden. På Kvibergs kyrkogård finns yrken som montör, trafikinspektör, lokomotivförare, smed, murare, skomakare, korkskärare, telegraftjänsteman, målaremästare, bagaremästare, konditor och nattvakt som speglar en befolkning med arbeten inom huvudsakligen serviceområden eller industrin. Flera sjökaptenar och sjömän finns gravsatta på kyrkogården, vilket visar på närheten till havet.

I urnlundarna är gravstenarna ofta enkla obearbetade naturstenar. På sina håll har bergväggarna använts som inskriptionsyta.

Gravplatsomgärdningar bidrar till att skapa vissa fälts karaktär och finns i form av låga stenramar eller som rektangulära eller kvadratiska stenplattor.

Sammanfattande karakteristik

Kvibergs kyrkogård karakteriseras av sin parkliknande uppbyggnad. Områdets topografi har skapat förutsättningarna för de olika delområdenas karaktär. Den plana ytan i områdets främre del kännetecknas av stora fält avdelade från varandra med häckar.

Urnlundarna ligger vackert inbäddade vid bergsfoten och avviker med sin naturliga vegetation med tall och björk. Det låga markdjupet gör att området endast är lämpligt för urngravar. De diskreta liggande gravstenarna framhäver känslan av "naturskog".

På Kvibergs kyrkogård har gravvårdarna huvudsakligen grupperats utifrån bredd, höjd och granitsort med eller utan stenram. Några fält har hällar liggande direkt i mark. Gravfälten från 1980- och 90-talen utmärker sig med varierande gravstenar i olika granitsorter och utformning.

Kyrkogårdens ursprungliga uppdelning i familjegravar respektive allmängravfält är på sina håll fortfarande tydlig.

Den högt belägna minneslunden ligger något avskild från kyrkogården. Härifrån har man en fin vy över kyrkogårdens västliga utbredning.



Minneslundan med vattenfall och skulpturen "Tre lägor".

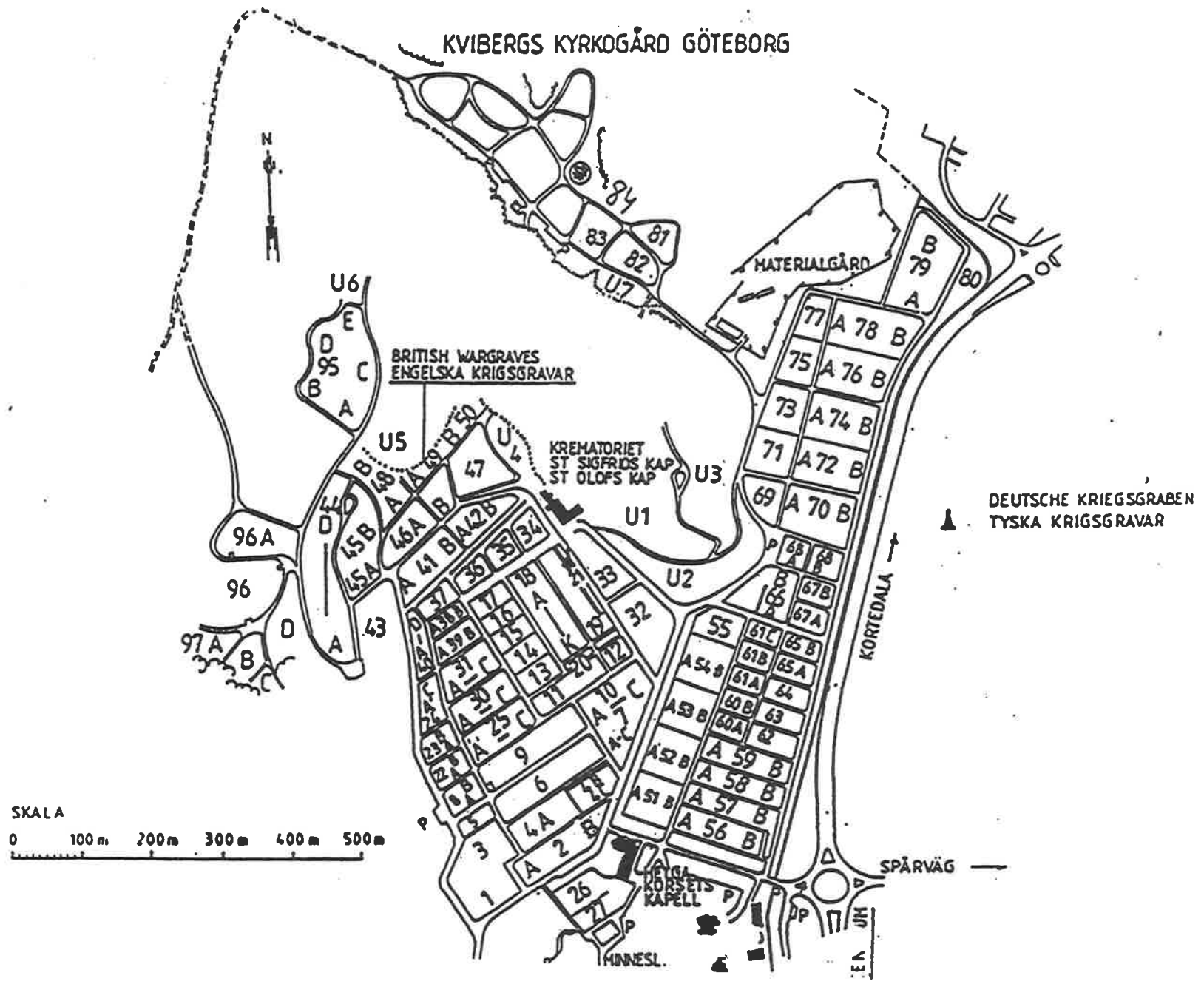


Brittiska krigsgravar med minnesmonument. På fältet ligger 66 offer från första och andra världskriget begravda. Endast tre av offren begravdes ursprungligen på Kvibergs kyrkogård. Övriga fördes dit under 1961 från andra begravningsplatser.

Kvibergs kyrkogård har flera internationella inslag med gravområden som avsatts för olika samfund som t ex den lettiska församlingen och de tyska respektive brittiska krigsgravarna.

Vegetationen har ibland getts en monumental och arkitektonisk karaktär. De klippta lindarna som omger fält 18 har en väsentlig rumsbildande funktion. Vegetationen har också stor betydelse för enskilda fälts karaktär; tallarna inom fält 3 respektive hängalmarna inom fält 19.

Kapellen är goda representanter för sin tids arkitektur. Det senare uppförda S:t Sigfrids kapell harmonierar fint till Asplunds S:t Olofs kapell. Det höga taket, som närmast anspelar på en medeltida kyrkobyggnad, utmärker byggnaden på håll. Helga Korsets kapell är ett vackert exempel på mötet mellan 20-talsklassicism och funktionalism. Den intilliggande ceremoniplatsen skänker byggnaden värdighet. Ombyggnaden av kapellet till krematorium har inte påverkat byggnaden exteriört, med undantag av skorstenen som harmonierar med byggnaden i övrigt och närmast liknar en klockstapel.



Kulturhistorisk bedömning och bevarandeförslag

Lagstiftning

Från och med den 1 januari 1989 har pastoraten själva det stora ansvaret för utformningen av kyrkogårdar där den kommunala byggnadsnämnden utför viss prövning som faller under Plan- och bygglagen⁸⁸. Länsstyrelserna prövar numera bara de kulturhistoriska intressena. Nedan kommer delar av de lagar som konstituerar den ansvarsfördelning som gäller vid vården av kyrkogårdar att presenteras.

Kulturminneslagen⁸⁹

Lagen om kulturminnen trädde i kraft den 1/1 1989. I lagens inledningskapitel (1 kap 1 §) slås fast att alla människor, ägare och brukare av kulturegendom, har ansvar för vården av kulturmiljön, vad den än består av: *“Det är en nationell angelägenhet att skydda och vårda vår kulturmiljö. Ansvaret för detta delas av alla.”*⁹⁰ Det innebär följaktligen att vi alla, gravrättsinnehavare, förvaltare, besökare, antikvarier m fl som kommer i kontakt med kyrkogårdar på ett eller annat sätt är ansvariga för vården av dessa.

Fjärde kapitlet omfattar den kyrkliga miljöns kulturhistoriska värden och är indelat i tre avsnitt: Kyrkobyggnader och kyrkotomter, Kyrkliga inventarier samt Begravningsplatser. Staten har endast tillsyn över de kyrkobyggnader, kyrkotomter och begravningsplatser som anlagts före år 1940 och tillsynen koncentreras till kulturhistoriska intressen. Om Riksantikvarieämbetet så beslutar kan det dock även gälla de anläggningar som tillkommit senare. Även om ett stort ansvar vilar på pastoraten idag så när det gäller kulturhistoriska intressen är det många gånger länsstyrelsens sak att pröva ärendet.

I 4 kap 11 § uttrycks: *“I vården av en begravningsplats skall dess betydelse som en del av vår kulturmiljö beaktas. Begravningsplatserna skall vårdas och underhållas så att deras kulturhistoriska värde inte minskas eller förvanskas.”*⁹¹ Detta är en generell formulering som innebär att den omfattar alla begravningsplatser oavsett ålder. Att vårda och underhålla kyrkogårdar är pastoratens uppgift. Vården och underhållet måste utföras på ett sätt så att de kulturhistoriska värdena inte minskar.

Fortsättningsvis redogörs i § 13 för att: *“I fråga om en begravningsplats som anlagts före utgången av år 1939 krävs tillstånd av länsstyrelsen*

1. för att utvidga eller på annat sätt väsentligt ändra begravningsplatsen,

⁸⁸ SFS 1987:246

⁸⁹ Där ej annat anges är uppgifterna i avsnittet hämtade från Hoberg 1990.

⁹⁰ SFS 1988:950

⁹¹ SFS 1988:950

2. för att där uppföra någon ny byggnad eller fast anordning eller riva eller väsentligt ändra befintlig byggnad eller fast anordning.”⁹²

Det kan vara svårt att veta vad väsentlig ändring innebär. Här är några exempel som Riksantikvarieämbetet ger.⁹³

- borttagande eller genomgripande ändring av hägnad ex staket eller mur
- ändring av material eller färgsättning på anordning inom begravningsplatsen
- ändring av konstnärlig utsmyckning utomhus då det ej rör sig om betydelselösa förändringar av praktisk karaktär
- större förändringar av gravkvarter och vägsystem inom begravningsplatsen
- små åtgärder som var för sig är betydelselösa, men som får betydelse för anläggningens helhetsverkan om de upprepas, t ex borttagande av gravramar och staket kring gravplatserna, ändrad trädvegetation samt ändrad markbehandling inom gravområden.

Det vanligaste problemet är det som uttrycks i den sista punkten dvs de små förändringar som utförs kontinuerligt under en längre tid och som så småningom åstadkommer väsentlig förändring. För att undvika det måste man tänka långsiktigt: vad får den här åtgärden för konsekvenser om den upprepas?

Bestämmelserna för kyrkliga inventarier gäller även på begravningsplatserna eller i byggnad på begravningsplats: 4 kap 6 § *“Inventarier av kulturhistoriskt värde, som hör till kyrkobyggnad eller annan kyrklig byggnad eller till begravningsplats, skall förvaras och vårdas väl.”*⁹⁴ Bestämmelserna medför skyldighet att begära tillstånd hos länsstyrelsen för att avyttra, avföra från förteckningen, reparera, ändra eller flytta sådana föremål. Det gäller dock ej enskilt ägda föremål t ex gravvårdar med gravrätt.

Vad som räknas som kyrkliga inventarier står preciserat i kulturminnesförordningen § 19 som avslutas: *“...samt vissa äldre gravvårdar.”*⁹⁵ De gravvårdar som innefattas i denna grupp kan vara gravhällar i kyrkans golv och hällar av kulturhistoriskt värde, oavsett om de tidigare varit placerade i kyrkan eller utanför, men som nu har en museal uppställning i kyrkan eller utanför. Av de gravanordningar som står på kyrkogården är det dock en begränsad del som omfattas av bestämmelserna. Det rör sig i första hand om gravanordningar från medeltiden till 1800-talets mitt, innan den industriella gravstensproduktionen startade.

Begravningslagen

Begravningslagen trädde i kraft den 1 april 1991. I begravningslagen finner man ytterligare bestämmelser som har betydelse för kulturvården av kyrkogården. Det gäller bl a utformningen av nya gravanordningar som får konsekvenser för bevarandet av kulturhistoriskt värdefulla miljöer på kyrkogården. I 7 kap 26 § sägs: *“Gravrättsinnehavaren bestämmer gravanordningens utseende och beskaffenhet.”*

⁹² Ibid

⁹³ Hoberg s. 5 f

⁹⁴ SFS 1988:950

⁹⁵ SFS 1988:1188

Detsamma gäller gravplatsens utsmyckning och ordnande i övrigt. Upplåtaren får dock besluta de begränsningar i gravrättsinnehavarens bestämmanderätt som är nödvändiga för att tillgodose en god gravkultur.”⁹⁶

I propositionen rörande den nya begravningslagen (Prop. 1990/91:10) förtydligas upplåtarens möjligheter att utforma begränsade föreskrifter. *“Upplåtarens begränsade föreskrifter skall utgöra avsteg från denna grundläggande princip och de får inte vara mer långtgående än vad som är nödvändigt för att tillgodose en god gravkultur.”⁹⁷* I anslutning till detta framhåller författaren att föreskrifter som kan anses befogade för en del av en begravningsplats, t ex med hänsyn till miljön eller de kulturhistoriska värdena, inte alltid går att hävda i en annan del. För att kringgå problemet föreslås upplåtaren att planera vissa delar av begravningsplatserna så att enskilda där får en större frihet. Upplåtaren kan med andra ord meddela föreskrifter som syftar till att förhindra påtagligt störande inslag i en känslig miljö.

I propositionen uttrycks tydligt hur stark den enskildes rätt är när det gäller utformning av gravanordning. Det blir alltså betydelsefullt var huvudmannen upplåter gravplatser och framför allt hur han återupplåter. Det är viktigt att förstå att när huvudmannen återupplåter en gravplats tappar han i princip kontrollen över gravanordningen.

Vidare gäller i 7 kap 37 §: *“Om en gravanordning har tillfallit upplåtaren och den är av kulturhistoriskt värde eller av annat skäl bör bevaras för framtiden, skall upplåtaren om möjligt lämna kvar den på platsen. Om gravanordningen ändå måste föras bort från gravplatsen, skall den åter ställas upp inom begravningsplatsen eller på någon annan lämplig och därtill avsedd plats.”⁹⁸* Paragrafen uttrycker att pastoratens ansvar för att bevara kyrkogårdens kulturhistoriska värden även regleras genom begravningslagen och därmed ett stort ansvar på pastoraten även vad gäller de enskilda gravanordningarna.

Naturvårdslagen

Ytterligare ett regelverk som påverkar vissa delar av kulturmiljön är Naturvårdsförordningen⁹⁹. Det nyinstiftade biotopskyddet tillämpas bland annat som skydd för alléer. I förslag till allmänna råd 1994-07-06 beskrivs vad som definieras som allé: *“Lövträd planterade i en enkel eller dubbel rad som består av minst fem träd längs en väg eller i ett i övrigt öppet landskap. Träden skall till övervägande del utgöras av vuxna träd.”* Då vi ofta finner trädrader på kyrkogårdarna som faller inom ovanstående definition kan biotopskyddet komma att spela avgörande roll ifråga om hur man vårdar kyrkogårdens träd.

I lagens förarbete förklaras hur det är tänkt att biotopskyddet skall fungera:

“Biotopskyddsbestämmelserna innebär förbud att avverka alléer. Skyddet bör däremot inte innebära att avverka enskilda träd i syfte att ersätta dessa mot nya. Utbyte av träd

⁹⁶ SFS 1990:1144

⁹⁷ Prop. 1990/91:10 s. 62

⁹⁸ SFS 1990:1144

⁹⁹ SFS 1993:1086



Vissa fält karakteriseras av liggande gravar där planteringarna vid den enskilda gravvården framhävs i gräsmattan.



På fält 13 och 20 finns en homogent utformad gravstentyp som utmärker fälten. Dekoren i den enskilda gravvården varierar.

görs på ett sådant sätt att alléns karaktär inte skadas eller så att biotopen inte längre omfattas av skyddet t ex genom att merparten av träden avverkas så att allén inte till huvudsaklig del består av vuxna träd. Till skadliga företag kan räknas grävning, schaktning eller markbearbetning i allén.”

Vidare preciseras varför alléerna skall skyddas: ”*De är viktiga för bevarandet av den biologiska mångfalden... De enskilda träden utgör inte sällan livsmiljö för rödlistade arter framförallt bland lavar och svampar. De kan även vara häckningsmöjligheter och viloplats för hålbbyggande fåglar och fladdermöss. För födosökande fåglar är träden betydelsefulla genom sin insekts- och frörikedom.*”

Bevarandeförslag – Kvibergs kyrkogård

Ett bevarandeprogram för Kvibergs kyrkogård bör syfta till att bibehålla den huvudsakliga karaktären som utmärker de enskilda fälten och som sammantaget skapar kyrkogårdens karaktär. Kyrkogården är endast ca 70 år gammal och gravvårdarnas formspråk och utformning förändras inte i så stora drag under denna period. Fälten utmärks huvudsakligen av rätlinjighet och homogent utformade gravvårdar. Urnlundarna avviker med sin vildvuxna karaktär från rätlinjigheten som till största delen präglar Kvibergs kyrkogård.

Kyrkogårdens fältindelningar och gravanordningar ger uttryck för formvariationer och stilideal och vittnar om personer och yrkeskategorier som förekommit i trakten under den period den brukats. Bevarandeprogrammet är utformat så att det omfattar kyrkogårdens övergripande karaktär med planform, gångsystem, vegetation och omgärdning samt fältens gravanordningar.

Då gravvårdarnas ofta homogena karaktär präglar de enskilda fälten har endast ett fåtal enskilda gravvårdar utpekats som särskilt värdefulla. Det är istället fältens övergripande helhet som är intressant på Kvibergs kyrkogård. Gravvårdar som uppförts innan 1940 är särskilt intressant då de är från kyrkogårdens anläggningstid.

Riktlinjer för Kvibergs Kyrkogård som helhet.

Följande karaktärdrag och delar av kyrkogårdsmiljön har bedömts som väsentliga att bevara ur kulturhistorisk synpunkt och gäller kyrkogården som helhet:

- Kyrkogårdens planform skall bevaras då den visar olika utvidgningsfaser.
- Kyrkogårdens gräsplanterade ytor ska bevaras.
- De gångsystem som finns idag skall bevaras.
- Omgärdningsmuren, med gjutna stolpar, som omger kyrkogården i dess sydöstra del bör bevaras.
- Vegetationen är en väsentlig del av kyrkogårdens karaktär. Äldre träd skall bevaras och skadade träd skall ersättas med liknande. Vegetation med arkitektonisk betydelse för fälten skall bevaras. Almarna på fält 19 liksom tallarna på fält 3 och de klippta lindarna utmed kvarter 18 har denna funktion och skall bevaras eftersom växtligheten har så stor betydelse för karaktären inom dessa fält.

- Gravomgärdningar i form av stenramar eller rektangulära stenplattor bör bibehållas inom de fält där dessa dominerar. Återtagna stenramar, eller gravomgärdningar i form av stenplattor, bör återanvändas inom fältet.
- Fält där stenramar eller övrig gravomgärdning saknas bör även fortsättningsvis bevara den öppna gräsmattan.
- Vissa fält på kyrkogårdens äldre del domineras eller utgörs helt av gravvårdar i röd respektive svart granit. Nyttillkomna gravvårdar bör utföras av likvärdig stensort som harmonierar med befintlig karaktär.
- Vissa fält karakteriseras av liggande respektive resta gravstenar. Nyttillkomna gravstenar bör anpassas till fältets karaktär i övrigt.
- Kapellen ska renoveras och underhållas i enlighet med byggnadernas karaktär.

För de enskilda fälten gäller följande:

Fält 3:

Fältet utmärks av gravvårdar av ljus granit i form av höga stenramar med liggande plattor. De höga stenramarna i skydd av tallar och björkar skapar fältets speciella karaktär.

- Återtagna gravanordningar med höga stenramar på fältet bör bevaras och kan återupplåtas.
- Nyttillskott av gravar ska utformas i enlighet med fältets övergripande struktur.
- Tallarna utgör en stor del av fältets karaktär och ska ersättas med nya tallar vid eventuellt behov.
- Nyttillkomna gravvårdar bör vara liggande i ljus granit och ej blankpolerade.

Fält 2 A och B samt 4 A,B och C:

De tidigare allmängravfälten ska omställas till urngravfält vilket kommer att förändra allmängravfältens tidigare karaktär med små, tunna och homogent utformade gravstenar. Fält 4 B planeras att bevaras i samband med omläggningen.

- Inom fälten finns äldre allmängravstenar, varav några har angiven yrkestitel. I syfte att bibehålla något av allmängravfältens tidigare karaktär kan äldre gravstenar med förlorad gravrätt samlas inom fält 4 B. Gravvårdar där yrkestitel anges är särskilt intressanta.

Fält 11:

Fältet är ett av de äldsta fälten på kyrkogården. Inom fältet finns höga, för kyrkogården monumentala, gravstenar med stenramar huvudsakligen i svart granit.

- Då flera av gravvårdarna inom fältet är från kyrkogårdens anläggningstid bör ett par gravstenar bevaras på fältet och ej återupplåtas. Några av gravarna har inventerats selektivt. Återlämnas dessa gravrätter skall de ej återupplåtas. Detta gäller gravar nummer 114, 152 och 179.
- I syfte att bibehålla kvarterets karaktär bör återtagna stenramar och äldre gravstenar återbrukas. I fältets östra del finns uteslutande höga gravstenar i svart granit. I fältets västra del återfinns endast äldre gravstenar i den bakre gravraden.
- Nyttillkomna gravvårdar bör anpassas till fältets karaktär med monumentala gravstenar i mörk granit och ej blankpoleras.

Fält 12:

Fältet är ett av de äldsta på kyrkogården. Dess karaktär med gravstenar i svart granit med stenramar bör i största möjliga utsträckning bevaras framgent.

- Återtagna gravstenar och stenramar av svart granit bör återanvändas.
- Nyttillkomna gravstenar bör vara svart granit och ej blankpoleras.

Fält 13 och 20:

Fälten utmärks av en typ av gravvård som endast finns i denna del av kyrkogården. Gravvårdarna utgör formmässigt ett viktigt inslag bland Kvibergs gravstenar.

- Återtagna gravstenar bör återanvändas.
- Stenramar bör ej avlägsnas utan bör återanvändas.
- Nyttillkomna gravstenar bör utformas i enlighet med befintliga gravstenar.
- Nyttillkomna gravstenar bör ej blankpoleras.

Fält 18:

Fältet omges på alla sidor av klippta lindar vilket ger fältet karaktär och har en arkitektonisk effekt på långt håll. De olika delområdena, A-K avgränsas från varandra med lindhäckar. Fälten har olika karaktär som till vissa delar bör bibehållas. Hela kvarteret saknar stenramar och nyttillkomna gravar bör ej heller förses med stenram. Nyttillkomna gravstenar bör ej heller blankpoleras. Återtagna gravstenar inom fältet kan återtas och återanvändas.

- Gravvårdarna i fält 18 A, B och C är höga av svart granit utan stenramar. Nyttillkomna gravvårdar bör vara av svart, ej blankpolerad granit.
- I fält 18 C, D och E är gravytan är täckt med kvadratiska plattor. Nyttillkomna gravvårdar bör vara av svart granit med täckt gravyta i likhet med kvarterets karaktär. Återtagna gravar med plattor som gravtäckning kan återtas och återbrukas.
- Gravvårdarna i fält 18 D och E är av röd granit. Nyttillkomna gravvårdar inom fältet bör vara av röd granit.



På några fält är vegetationen utmärkande. De klippta almarna på fält 19 står skyddande mellan gravarna.



Karaktäristiska allmängravar på fält 2-4.

Fält 19:

Fältet utmärker sig på kyrkogården med avseende på gravvårdarna och de omgivande hängalmarna.

- Gravvårdarna i form av hällar med gravomgärdningar i form av rektangulära stenplattor bör framgent bibehållas. Återtagna gravvårdar inom fältet bör återanvändas.
- Hängalmarna är utmärkande för fältet och har en arkitektonisk effekt. Skadade träd bör ersättas med likvärdigt.

Fält 26 och 27:

- Fälten karakteriseras av den svarta graniten. Nyttillkomna gravvårdar bör vara i svart granit, ej blankpolerade.
- Torgny Segerstedts grav nummer 45 på fält 26 bör ej återupplåtas utan framgent vårdas som en kulturhistoriskt värdefull grav.
- Återtagna gravvårdar inom fälten kan återtas och återanvändas.

Skötselråd

När det gäller vården av den enskilda gravvården finns det vissa huvudregler för hur man bör förfara. De skötselråd som sammanställts i det följande avsnittet kan ge en del vägledning, men gäller endast för sten som inte är allvarligt skadad. Den viktigaste grunden för alla åtgärder är att de inte får skada gravvården och att de skall förlänga gravvårdens livslängd. En äldre gravvård kan och skall inte se ut som om den var ny efter åtgärden. Riksantikvarieämbetet kan ge råd i dessa frågor och anordnar skolor i skötselråd i vårdfrågor.

I vissa fall kan det vara lämpligt att anlita en konservator för rådgivning och upprättande av vårdplan för att på så sätt säkerställa ett bevarande av de kulturhistoriskt värdefulla gravvårdarna som är svårt vittrade och bevuxna. För dessa kan det vara lämpligt att skonsamt rengöra och konsolidera stenen.

Rengöring

Behöver gravvården rengöras och i så fall varför? Hur ren bör den bli? Att rengöra en vård för att den skall bli vackrare har inte första prioritet om objektet klassats som kulturhistoriskt intressant. Om rengöringen däremot handlar om att kunna avläsa en inskription och skulptural relief är det kanske nödvändigt för att man skall kunna skapa sig en förståelse för objektet. Rengöring bör också självklart utföras om smutsen kan anses skadlig för objektet.

Vid rengöring gäller att ju mildare ingredienser och ju mindre mängd rengöringsvätska som används desto bättre. Rengöringsmetoden är beroende av vad som skapat smutsen. Jord och sand som ligger löst kan borstas och eventuellt dammsugas bort. Biologisk påväxt, som lavar måste mjukas upp med vatten. Man kan börja med att väta hällen och därefter lägga en inpackning med cellstoff (eller hushållspapper) och vanligt vatten. Inpackningen täcks in med plastfolie av typen Gladpack som förhindrar avdunstning. Detta får verka under ett dygn före stenytan rengörs noga med mjuka nylonborstar (aldrig metall). Skölj väl och lämna inga synliga rester av lavkroppar kvar eftersom de kan utgöra en grogrund för en ny snabb återkolonisation.

Om vatten inte mjukas upp den biologiska påväxten kan man försöka med en 5% Ammoniaklösning löst i vatten som man förfar med på samma sätt dvs låter verka i cellstoffinpackning täckt med plastfolie under några timmar. Skölj mycket noga efteråt. Vill man absolut använda ett rengöringsmedel skall det vara neutralt dvs med pH 7. Rengöring med vatten får aldrig utföras när det finns risk för frost.

När gravvården är rengjord får resultatet inte vara sådant att man sammanblandar den med en nyhuggen vård. Patina¹⁰⁰ är mycket viktigt på ett objekt som stått utomhus i flera hundra år. De färgförändringar som skapats genom åren bör visas respekt. Tidsintervallet

¹⁰⁰ Patina är de spår som tiden lämnar på ett objekt.

skall vara synligt. Rengöring som har gjorts kan inte göras ogjord eftersom rengöring inte är en reversibel behandling. Sluta därför medan tid är.

Korroderande förankringsjärn

En av de största och viktigaste arbetsuppgifterna som bör utföras på gravanordningarna på kyrkogården handlar om att byta eller rostskyddsbehandla de korroderande förankringsjärnen. Stora skador har orsakats på stenmaterialet på grund av järnkramlornas expansion. Att byta dessa förankringsjärn mot rostfritt stål kommer att betyda mycket för framförallt kisthällarnas fortsatta fortlevnad som kulturobjekt.

Vid byte är det viktigt att ta hänsyn till hur förankringsjärnen är fästade och hur de är utformade. Det är intressant inte minst ur teknikhistorisk synvinkel. Kanske finns det en möjlighet att datera tumborna tidsmässigt eller att härleda dem till olika gravfirmor med avseende på deras konstruktion? Detta skrivet med den förvissningen att, det finns mycket kunskap att hämta för ett vaksamt öga när detta arbete utförs.

Justering av gravanordningar

Sättningar på kisthällar kan orsaka sprickbildningar och materialbortfall. Vid en stabilisering och upprättning av själva hällkonstruktionen borde en diskussion tas om huruvida en fuktspärr skall placeras under de vittrade sidohällarna. Att kapillärt avskilja stenen från markfukten kommer att i sin förlängning visa sig klokt ur bevarandesynpunkt även om initialkostnaden kan vara dyr. Blyplattor kanske kan användas i vissa fall eller varför inte ett block av en tät bergart som får fungera som sockel?

Lagningar

Mindre delar som hörn och flisor som sprungit loss från gravvårdarna kan fästas direkt genom punktlimning med epoxy. Det är mycket viktigt att stenytona är rena när man limmar samt att ingen frostrisk förekommer. När större stenfragment skall fästas, som vid sönderspruckna kistlock, måste delarna tappas samman med rostfria ståldubb för att ge tillräcklig hållfasthet. Lagningar bör utföras med lagningsbruk från AB Stenteknik i Stegesund, som erbjuder noga avpassade bruk för olika stenmaterial. Gör generellt lagningen några millimeter större än originalytan, men se till att inte sprida bruket på ett större område än vad som krävs. När bruket torkat kan ytan slipas ned till önskad nivå. Undvik dock att slipa på själva stenmaterialet.

Konsolidering

Konsolidering med kiselsyraester skall ej utföras av icke fackutbildad konserveringspersonal.

Imålning

Gravvårdar som tidigare haft imålade inskriptioner kan förnyas försiktigt med en lackfärg som är upplösningsbar med BUMS färgborttagningsmedel. Förgyllning med bladguld är ett noggrant och tålmodskrävande arbete som bör lämnas till fackman. Enklare varianter som guldbronsfärg bör undvikas eftersom de kan ge upphov till kopparutfällningar.

Allmänna vårdåtgärder

Mycket av det viktiga arbetet med gravvårdarna ligger i den allmänna tillsynen. Att vara försiktig när större fordon skall manövreras så att vårdarna inte tar skada och markera gångvägar tydligt så att besökare inte i onödan kliver på hållarna, är enkla och odramatiska åtgärder som betyder mycket för gravvårdarnas bevarande.

Att dagligen vara vaksam på vårdarnas tillstånd genom att ta bort regnvatten och snö från kistlocken och sopa rent dem från löv och nedfallande grenar, betyder på längre sikt att gravvårdarna får finnas kvar som de unika objekt de är. Om något inträffar som behöver åtgärdas se till att göra det hellre förr än senare.

Gjutjärn

Ett fåtal av gravvårdarna på Angered och Bergums kyrkogårdar är utförda i gjutjärn. Många av dem är idag i stort behov av reovering. Det är viktigt att rusta upp, måla och underhålla dessa, för att undvika att detta kulturarv går förlorat. Gjutjärn befrias från rostbeläggning med stålborste. Därefter grundas järnet och slutstrykes med linoljefärg.

Källor och litteratur

Otryckta källor

Kyrkoförvaltningens centralarkiv, Göteborg:

- Kyrkogårdsstyrelsens protokoll
- Fotografier
- Ritningar och idéförslag i samband med den utlysta arkitekttävlingen för Kvibergs kyrkogård

Göteborgs stadsmuseums bildarkiv

- Berg, K-O** Kyrkogårdarna i Göteborg. Manus till informationsfolder med samma namn. Tryckt år 1989.
- Berg, K-O** Pressmeddelande 1980-10-14
- Hoberg, B** ”En ny utmaning - Kulturminneslagen”. Föredrag vid föreningen Sveriges Kyrkogårdschefers årskongress, Växjö 3-5 september 1990.
- Hoberg, B** ”Vägledning för inventering av kyrkogårdar och begravningsplatser”. Arbetshandling 1985-03-18, 1990-01-12.

Tryckta källor och litteratur

- Atlestam, Ingrid m fl** Gamlestaden – historik och arkitekturguide. Chalmers tekniska högskola 1993
- Baeckström, A** Studier i Göteborgs byggnadshistoria före 1814. Stockholm 1923
- Bucht m fl** Kyrkogårdens gröna kulturarv. Malmö 1992
- Byggmästaren** Häfte 4 s. 41-44. Stockholm 1927
- Caldenby, Claes
Hultin, Olof** Asplund. Arkitektur Förlag. Stockholm 1985.
- Centrala gravvårds-
kommittén** Inskrifter och symboler på våra gravvårdar. Västervik.
- Engfors, Christina** E.G Asplund. Arkitekt, vän och kollega. Arkitektur Förlag och Arkitekturmuseum 1990.

- Fajersson, M** Gravstenar - en spegling av samhället. Examensuppsats vid Institutionen för Kulturvård, Göteborgs Universitet. Göteborg 1993
- Göta luftvärnsregemente** Kvibergs kaserner, militär byggnation under ett sekel. Göteborg 1994
- Handelstidningen** 24 oktober 1950
- Järpe, Anna** Nya Lödöse, rapport medeltidsstaden 60 Riksantikvarieämbetet. Göteborg 1986
- Kvibergskyrkogården** Göteborg 1935
- Kyrkogårdens form och miljö** Boverket, Riksantikvarieämbetet m fl. Stockholm 1991
- Lagerberg, Carl** Göteborg i äldre och nyare tid. Göteborg 1902.
- Lindgren, A** Gravskrifter på Göteborgs stads och näraliggande församlingars begravningsplatser. Göteborg 1869
- Lorentzson, M** "Att dö på rätt sätt under medeltiden". I Dödens riter. Red. Söderpalm, K. Borås 1994.
- Mannerstråle, C-F** "Gravkonst i gjutjärn". I: Kulturmiljövård nr 6 (1989), s. 24-29
- Stämberg, Ture** "Gravvårdar under 75 år". I: Kulturmiljövård nr 6 (1989), s. 15-20
- Svalin, E** "Evighetens blommor - det levande språket på våra kyrkogårdar". I: Hemträdgård 1992:1, s 8-11
- Ullervad-Leksbergs hembygdsförening** Hembygdsbladet årsskrift 1997
- Wadsjö, Ambrosiani** Kyrkogårdskonst. Stockholm: 1919
- Wrede, Stuart** The architecture of Gunnar Asplund. The Massachusetts Institute of Technology. 1980

KULTURHISTORISK INVENTERING AV KYRKOGRÄDAR
Kvartersinventering

INVENTERAT AV: Lena Emanuelsson
DATUM:

FOTO:
ORIGINALMATERIAL:

KYRKOGRÄD: Kvibergs kyrkogård
KVARTER:

BESKRIVNING

OMGIVNING:

OMGRÄDNING:

INGÅNGAR:

VEGETATION:

PLANFORM:

GÅNGSYSTEM:

NUTIDA PRÄGEL:

GRAVVÅRDSTYPER:

GENOMGÅENDE
MATERIAL:

BYGGNADER:

FORNLÄMNINGAR:

ÖVRIGT:

KULTURHISTORISK
BEDÖMNING:

KULTURHISTORISK INVENTERING AV GÖTEBORGS KYRKOGRÅRDAR
GRAVANORDNINGAR

INVENTERAT AV: Lena Emanuelsson
DATUM:

FOTO:

GÖTEBORGS KYRKLIGA SAMFÄLLIGHET

LÄN: Göteborg och Bohus län

FASTIGHET:

KYRKOGRÅRD: Kvibergs kyrkogård

KVARTER:

GRAVPLATSNUMMER:

TIDSPERIOD:

OMGÄRDNING:

STENRAM
 STAKET
 KEDJOR
 HÄCK
 ANNAT

YTA:

FLIS
 SAND
 GRÄS
 HÄLL
 LOCK
 KULLE
 PLATTOR

STÅENDE GRAVVÅRD:

STEN
 JÄRN
 TRÄ
 INSKR. PLATTA JÄRN

LIGGANDE GRAVVÅRD:

STEN
 JÄRN
 TRÄ

BESKRIVNING:

SKISS:

SKADOR:

SÄTTNING
 MOSSA
 ROST
 VITTRING
 FLAGNING
 SPRICKOR
 ANNAT: _____

KULTURHISTORISK BEDÖMNING I FÄLT: _____
