

KULTURHISTORISKT VÄRDEFULLA ODLINGSLANDSKAP Pilotstudie – Bergumsbygden



Göteborgs stadsmuseum
Norra Hamngatan 12
SE-411 32 Göteborg
www.stadsmuseum.goteborg.se
Ingår i Göteborgs Stads kulturförvaltning

Kulturhistoriskt värdefulla odlingslandskap
Pilotstudie - Bergumsbygden
© Göteborgs stadsmuseum 2009
Text: Karin Nordström, Ulf Ragnesten och Kristina Wallman
Foto: Göteborgs stadsmuseum
Grafisk form: Pernilla Elmtén

INNEHÅLLSFÖRTECKNING

| | |
|--|----|
| ABSTRACT | 4 |
| INLEDNING | 5 |
| Bakgrund | 5 |
| Syfte | 5 |
| Metod | 6 |
| Läsanvisning | 7 |
| ALLMÄN BESKRIVNING AV UNDERSÖKNINGSOMRÅDET | 9 |
| ANALYS | 11 |
| KARTA 1: Värdefulla odlingslandskap | |
| KARTA 2: Landskapsrummet | |
| Hela landskapsrummet | 11 |
| Särskilda områden | 19 |
| Värdefulla landskapsavsnitt | 22 |
| KARTA 3: Faktakarta | |
| LANDSKAPETS INNEHÅLL | |
| Landskapselement och strukturer | 25 |
| Bebyggelsestrukturer | 30 |
| KRONOLOGISK BESKRIVNING AV BERGUMSBYGDEN | 33 |
| AVSLUTANDE DISKUSSION | 38 |
| KÄLLOR OCH LITTERATUR | |
| Kartor | 40 |
| Litteratur | 40 |
| BILAGOR | |
| Agrarhistorisk bakgrund | |
| Bondeminnen | |

ABSTRACT

Projektet syftar till att kartlägga kommunens kulturhistoriskt värdefulla odlingslandskap och i förlängningen förbättra planeringsunderlaget för jordbruksområden i kommunen. Pilotstudien är begränsad till ett område kring Olofstorp i Bergums socken.

I pilotstudien har Stadsmuseet tagit fram metoder för att belysa, klassificera och analysera historiska landskapselement och epoker i odlingslandskapet. Landskapets värden har tolkats med avseende på hur man kan bevara värdefulla lantliga miljöer i området och vilka värden man bör beakta i en framtida kommunal planering. Miljöerna och objekten kan finnas i ett stort övergripande landskapsrum med storslagna vyer men också i mindre områden som kan omfatta endast en gårdsmiljö, en väg, en ruin eller en fornlämning.

En hel del av landskapsstudierna har utgått från kartor. Förutom stadsbyggnadskontorets moderna digitala kartor har det främst rört sig om äldre lantmäterikartor och ekonomiska kartor. Besök och uppföljning i fält har gjorts men det har inte funnits utrymme för nya grundläggande fältinventeringar.

Resultatet presenteras först och främst genom tre kartor Värdefulla odlingslandskap, Landskapsrummet, Fornlämningar och bebyggelselämningar med förklarande texter och bilder.

Pilotstudiens slutsats/analys för Bergumsbyggden – Olofstorp kan sammanfattas genom några nyckelmeningar;

- Bebyggelseplatser med lång kontinuitet på många platser från bronsåldern.
- Fastighetsgränserna är ofta de samma sedan laga skifte (1800-talets mitt).
- Mindre enheter av åkrar och beteshagar skapar variation i landskapet
- Vägnätet är i stora drag det samma som på Häradskartan från 1890-talet.
- Ute i landskapet ligger få, men betydelsefulla byggnader, som fungerar som landmärken.
- Området visar ovanligt tydligt den bebyggelsestruktur som skapades efter laga skifte.
- På flera ställen ges utblickar över ett öppet och för Göteborgsområdet ovanligt vidsträckt landskap.

INLEDNING

Bakgrund

Göteborgs Stad har som mål att särskilt värdefulla och oersättliga natur-, kultur- och landskapsbildsvärden ska aktivt bevaras och levandegöras. Det finns också mål att jordbruksmarkens olika kvaliteter och värden beaktas.

Göteborgs Stad har genom översiktsplanen åtagit sig till en fortlöpande uppdatering och redigering av det kulturhistoriska kunskapsunderlaget. Stadsbyggnadskontoret har också fått i uppdrag att aktualisera och förbättra planeringsunderlag om jordbruksområden. Denna pilotstudie är en del av detta arbete och har tagits fram parallellt med en ny kartläggning av jordbruksmark över hela staden samt en utredning om de ekonomiska värden knutna till jordbruksmark i Göteborg. Förhoppningen är att studien kan också användas i flera andra sammanhang.

Syfte

Projektet syftar till att kartlägga kommunens kulturhistoriskt värdefulla odlingslandskap och i förlängningen förbättra planeringsunderlaget för jordbruksområden i kommunen.

Kartläggningen ska belysa kulturhistoriska värden i kommunens befintliga jordbruksområden. I förstudien begränsas kartläggningen till ett pilotstudieområde kring Olofstorp.

Stadsmuseet avser att i förstudien ta fram metoder för att belysa, klassificera och analysera historiska landskapselement och epoker i odlingslandskapet. Dessa kan användas för att identifiera och klassificera värdefulla landskapsavsnitt.

Metod

Arbetet med förstudien har skett med en metod som utvecklats successivt under arbetets gång och som arbetats fram tillsammans med en referensgrupp bestående av representanter för kommunal planering och kulturmiljövard. Arbetsgruppen på stadsmuseet som utfört förstudien har utgjorts av två byggnadsantikvarier och en arkeolog. Deras kunskap och erfarenhet har varit avgörande för vilka resultat som framkommit och hur de följts upp i denna rapport.

Inledningsvis gjordes ett fältbesök i Bergum där jordbrukslandskapets möjligheter översiktligt diskuterades utifrån upplevelsevärden och kulturhistorisk karaktär. Därefter skedde anpassningar av metoden efterhand som källmaterialet visade sig ha större eller mindre möjligheter och efterhand som synpunkter inkom från referensgruppen. Några fältinventeringar har inte skett i samband med denna pilotstudie, vilket hade varit önskvärt. Heltäckande bebyggelseinventeringar har inte gjorts sedan 1960-talet i Göteborg.

Urvalet av analyserade miljöer och enskilda objekt i Bergumsbygden har gjorts utifrån ett agrart perspektiv. Landskapets värden har tolkats med avseende på hur man kan bevara värdefulla lantliga miljöer i området och vilka värden man bör beakta i en framtida kommunal planering. Miljöerna och objekten kan finnas i ett stort övergripande landskapsrum men också i små områden som kan omfatta endast en byggnad, en väg, en ruin eller en fornlämning. För att tydliggöra landskapets kulturhistoriska värden såväl de vetenskapliga som de upplevelsebaserade, närmar sig analysen området genom tre nivåer som var och en redovisas såväl på kartor som genom texter och illustrerande bilder: En nivå som omfattar hela landskapsrummet och de värden som framträder och till stora delar är avhängigt helheten. Nästa nivå fångar upp mindre avgränsade värdefulla landskapsavsnitt där kanske främst upplevelsevärdena och de pedagogiska värdena blir särskilt tydliga samt särskilda områden som var för sig innehåller specifika kulturhistoriska värden.

En väsentlig metod i arbetet har varit att ta hänsyn till landskapets kronologiska utveckling och att därmed i ord, bild och på kartor beskriva hur en miljö växt fram och hur man idag kan uppleva detta. Nedan beskrivs vilket källmaterial som använts och hur det utnyttjats i arbetet.

Kartor

En hel del av landskapsstudierna har utgått från kartor. Förutom stadsbyggnadskontorets moderna digitala kartor har det främst rört sig om äldre lantmäterikartor och ekonomiska kartor. Den så kallade Häradskartan från 1890-talet har varit till stor hjälp. Den redovisar ett agrart landskap sådant det såg ut vid dess största utbredning. Lantmäterikartorna avbildar och berättar framför allt om gårdarnas utbredning och markanvändning vid de

stora skiftena såsom storskiftet under 1700-talet och enskifte och laga skifte under 1800-talet. Arbetsgruppen har även framställt egna digitala kartor. Dessa förtydligar i en del fall endast äldre kartor som rektifierats och geokodats mot den moderna kartbilden. I andra fall har kartor gjorts som analyserar kulturhistoriska värden som har betydelse för upplevelse, planering och bevarande. Stadsbyggnadskontorets ortofoto har varit till stor hjälp för att tolka landskapet i Bergum. Genom att lägga flera kartlager på ortofotot i dataprogrammet MapInfo samlas en tydligare bild av kulturlandskapet.

Foton

Förstudien har genererat ett betydande bildmaterial bestående av digitala fotografier. Antalet foton är betydligt större än vad som visas i denna rapport. Fotografierna är till hjälp för att förtydliga de resultat och synpunkter som framställs i texten.

Arkiv

Arkiven på stadsmuseet har kommit väl till pass under arbetet med förstudien. Museet har ett omfattande arkiv med bebyggelsehistoria och arkeologi. Arkiven innehåller bland annat rapporter om byggnadsutredningar och arkeologiska undersökningar. Förstudien har tagit hänsyn till sådana resultat från Bergum.

Litteratur

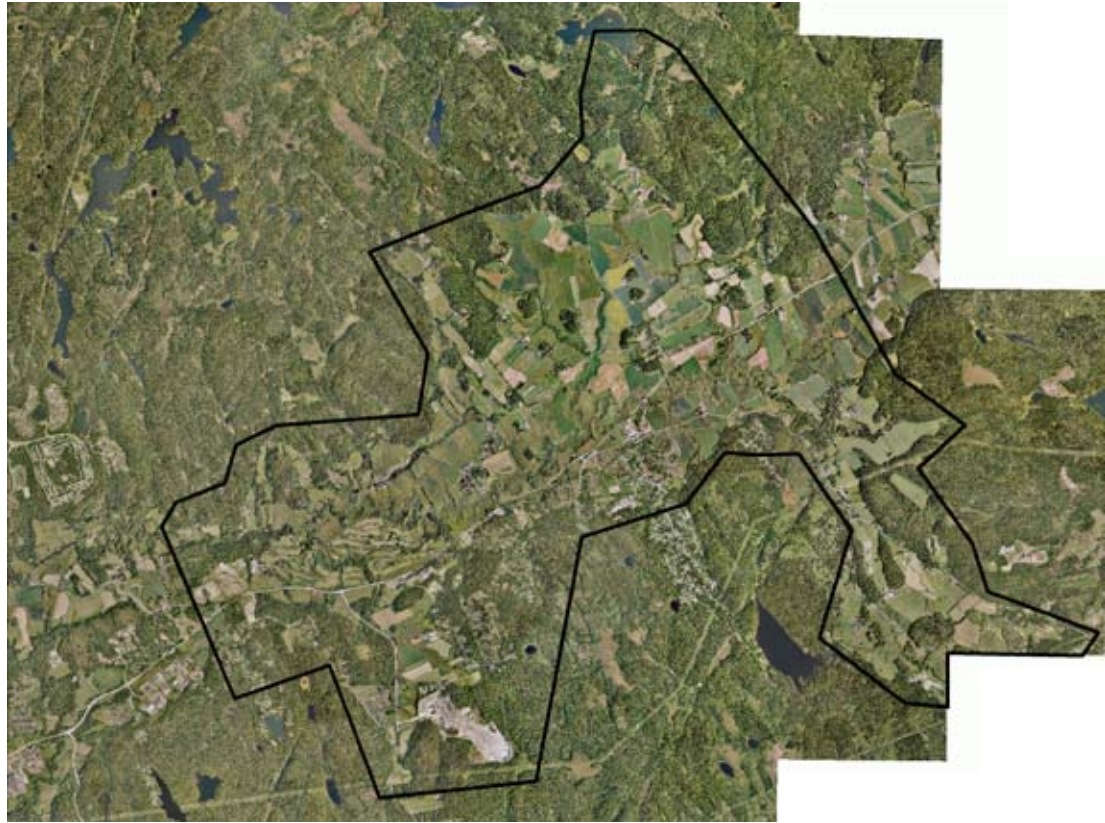
Allmän kulturhistorisk litteratur, liksom landskapsöversikter, har använts under arbetets gång. Även lokalhistorisk forskning har studerats, till exempel Bergumsboken och nedtecknade berättelser.

Fältbesök

Gruppen som utfört förstudien har gjort återkommande fältbesök i Bergumsbygden. Man har framför allt åkt runt med bil i landskapet men också närmare granskat speciella miljöer. Dessa miljöer har till exempel varit kvarnlämningar, agrar bebyggelse, fornlämningar, kyrkomiljöer och torpplatser. Utflykterna har också gått till platser med långa siktlinjer där man kunnat uppleva landskapet i större vyer. I några fall har man vid dessa besök kommit i kontakt med lokalbefolkningen, som berättat utifrån sina kunskaper om kulturlandskapet.

Läsanvisning

I denna rapport har vi valt att lägga analyskapitlet tidigt i redogörelsen så att läsaren snabbt får en bild av kulturmiljövärdena i området. Kartorna är centrala i analysen och ger en introduktion till den fortsatta läsningen. Därefter följer den undersökning och det resonemang som lett fram till analysen. Därpå följer en slutdiskussion och som bilagor har vi dels lagt en allmän agrarhistorisk bakgrund och dels nedtecknade bondeminnen från undersökningsområdet.



Undersökningsområdet.



Befintlig jordbruksmark i Olofstorp enligt Jordbruksverket. Det gula visar åkermark och det gröna betesmark.

ALLMÄN BESKRIVNING AV UNDERSÖKNINGSOMRÅDET

Lärjeåns dalgång sträcker sig från öster till väster, från källsjön Smala sjön i Lerum ut till Göta älv. Det studerade området ligger i den nordöstra delen av Göteborgs kommun och utgörs av det öppna jordbrukslandskap som tillhört Bergums socken. Utredningsområdet överensstämmer i stora drag med område 80 – 06 Lärjeåns dalgång som lyfts fram i rapporten Värdefulla odlingslandskap i Göteborgs och Bohus län. Bevarandeprogram för odlingslandskapets natur- och kulturmiljövärden utgiven av Länsstyrelsen i Göteborg och Bohus län 1995.

Området tillhör en lövskogsregion där skogen skövlats och som till stora delar var skogsfattig redan under medeltid. Ravinlandskapet är geologiskt värdefullt med meandrande vattendrag, korvsjöar och flera olika skredtyper. Risken för jordskred i dalgången är den största i Sverige. Dalgången är mycket varierad, med betad mark, ädellövskogar och alskogar. Floran och faunan är mycket artrik. Norr om dalgången ansluter Vättlefjällsområdet med barrskog, blandskog, fukthedar, våtmarker och sjöar. Söder om dalen breder ett liknande skogslandskap ut sig. Barrskog har planterats från slutet av 1800-talet.

Lärjeån är ett relativt litet vattendrag i en stor dal. Landskapsbilden är storslagen med stora öppna odlade ytor genombrutna av den nedskurna kraftigt meandrande Lärjeån, som tillsammans med flera anslutande mindre bäckar formar detta ravinlandskap. Övervägande delen av bäckarna ansluter till ån från Vättlefjälls sluttningar i norr. Slänterna ner mot vattendragen består av betesmark. I den öppna lerdalen höjer sig små distinkta kullar. Ridåer av lövträd och lövskogsdungar finns utspridda i dalen. Den bördiga odlingsmarken omges av skogsklädda höjder där skogsbryn och sluttningar skapar rum i landskapet.

Bergums socken ingår i Vättle härad. Området har under århundradena omväxlande tillhört Danmark och Sverige, vilket medfört stora vedermödor för invånarna i samband med bland annat vandaliseringsräder och ett stundtals mycket hårt skattetryck från båda länderna. Sedan slutet på 1600-talet har området förblivit svenskt.

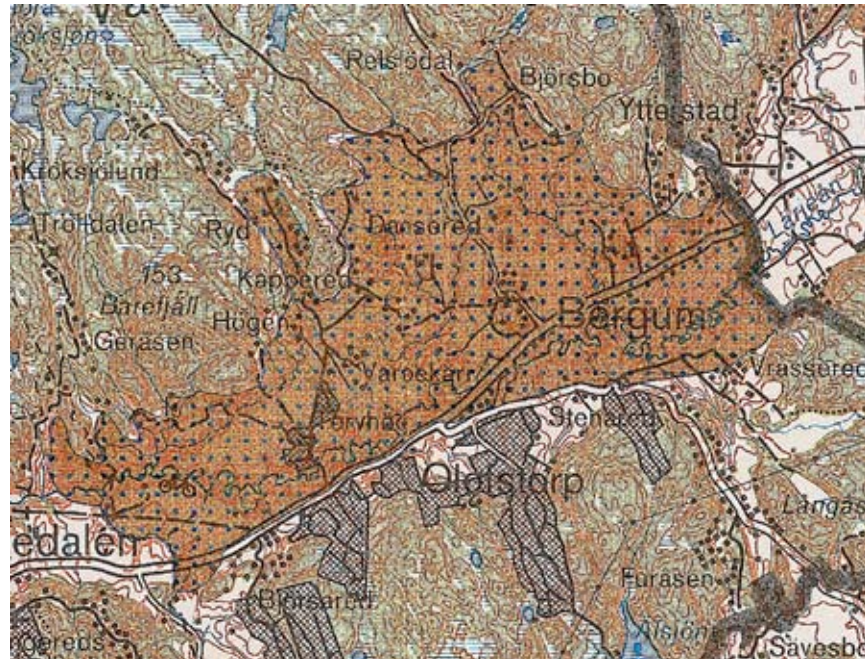
Huvudnäringen har varit jordbruk, företrädesvis bedrivit på små och medelstora gårdar. Ensädesbruk utan träda dominerade i symbios med ängsbruk och utvecklad kreaturshållning. Herrgårdar, säterier och större gods lyser med sin frånvaro. De största byarna är Västra och Östra Bergum som utgjorde socknens kärnområde under lång tid. Bergums kyrka, belägen på

Snipeberget norr om Lärjeån, är tidigmedeltida. På Snipeberget finns också odlingsspår från flera skilda perioder. Bland annat finns här det bästa exemplet på terrassåkrar i kommunen. Dessa går kanske tillbaka till vikingatid.

Huvuddelen av dagens bebyggelse ligger på Lärjeåns södra sida och söder om Gråbovägen. Gråbovägen sträcker sig genom området i nordostlig-sydvästlig riktning huvudsakligen på den södra sidan om Lärjeån. Olofstorp, som blev ett litet stationssamhälle genom Västgötabanan som stod klar 1899, bildar ett centrum i området. Här breder modern villabebyggelse ut sig. Nyare bebyggelseområden finns också på höjderna i anslutning till byarna Bingared, Knipared och Björsared, som alla ligger på Gråbovägens södra sida. I avvikelse från detta bebyggelsemönster har nyare villor etablerats ute på den öppna jordbruksmarken på norra sidan av Lärjeån vid Varpekärr och Torvhög.

Den äldre jordbruksrelaterade bebyggelsen följer bergskanterna eller är placerade på mindre höjdparter ute i dalen. Detta bebyggelsemönster har en lång kontinuitet med rötter i förhistorien. Vid laga skiftet under 1800-talet fick flera gårdsanläggningar nya lägen. Dessa nya placeringar följer dock det sedan länge beprövade mönstret med byggnaderna placerade vid bergs- eller skogskanten eller på små höjder i dalen.

Jordbruksbygderna i Angereds och Bergums kommuner ansågs lämpliga för snabb utbyggnad. 1967 inkorporerades Angered-Bergum med Göteborgs kommun och ett förslag till generalplan lades fram 1968. Generalplanens expansion fullföljdes till omkring en tredjedel men planerna för Bergum genomfördes inte.



Landskapsområde med kulturvärden av stor betydelse och mycket högt bevarandevärde enligt Länsstyrelsens program från 1995.

ANALYS

Hela landskapsrummet

Inledning

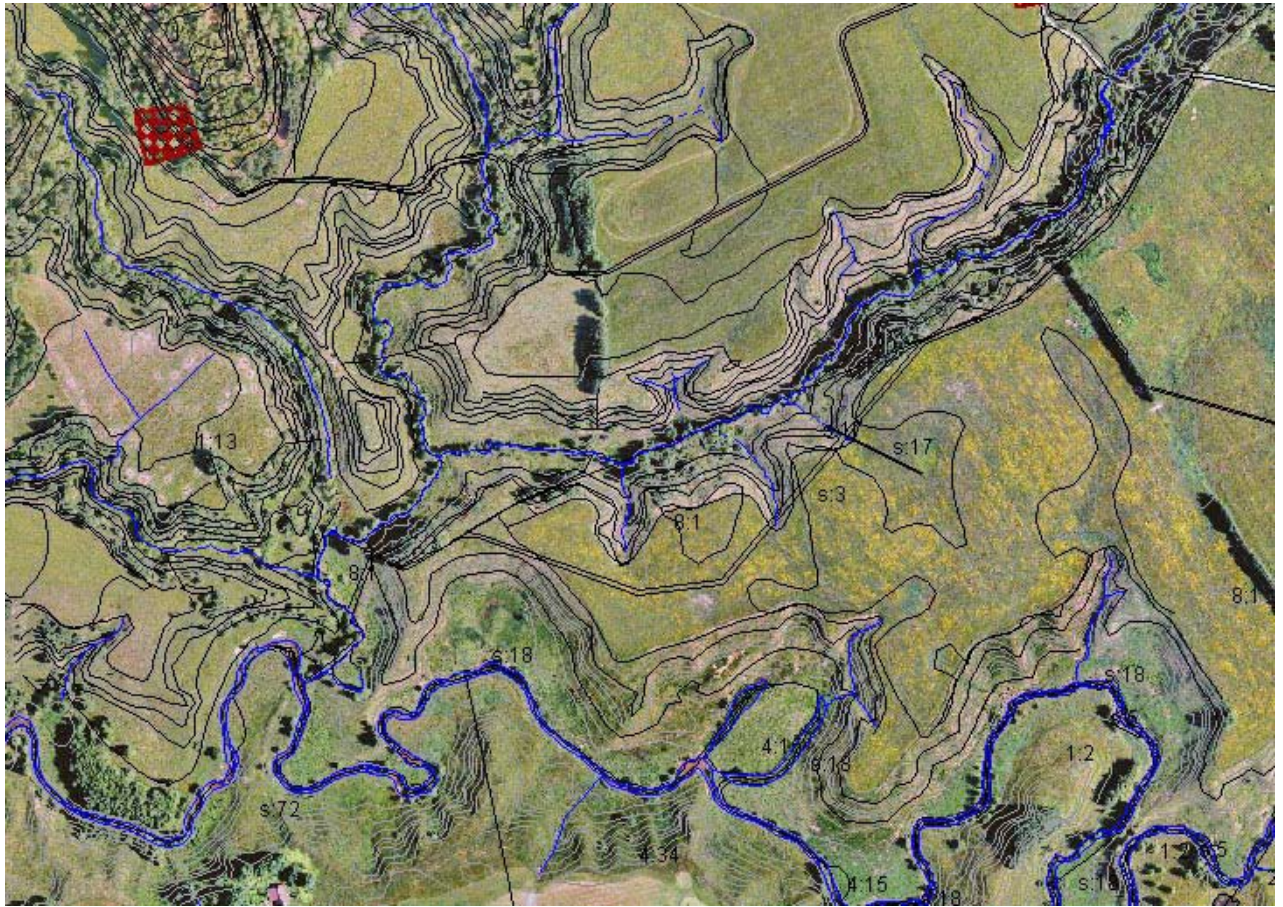
Landskapsrummet som undersökts i utredningen sträcker sig från höjden vid Angereds kyrka till kommungränsen ett stycke bortom Östra Bergum. Dalen har en tydlig öst-västlig riktning. De skogklädda höjderna inramar området, som är ett ravinlandskap med meandrande vattendrag. På grund av bristande markhävd har i dalens utkanter igenväxningen tilltagit kraftigt. Det har fått till följd att övergången mellan öppna marker och skog/igenväxande marker inte alltid är tydligt markerad. Vidare har dalar med jordbruksmark, som sträcker sig som flikar upp i skogsområdet, på sina håll skurits av från det större öppna landskapet så att de idag bildar gläntor eller lyckor.

Det omväxlande, öppna och tillgängliga landskapet i Lärjeåns dalgång bär på stora upplevelsevärden, både i det stora och det lilla perspektivet. Dalen kan indelas i ett antal mindre rum, som är mer eller mindre klart definierade av topografin, växtligheten och bebyggelsen. Med utblick från höjden i västra änden invid golfbanan upplevs dalen bort mot Västra Bergum som ett enda stort rum. Från Västra Bergum och västerut ges samma upplevelse. Landskapet mellan Östra och Västra Bergum utgör ett mindre rum, liksom dalen mellan Dansered och Rydstå. De rum vi upplever i dag präglas starkt av den under 1900-talet uppkomna växtligheten i ravinerna invid bäckarna och Lärjeån. Rummen som bildas kan också förändras med årstiderna. Tack vare topografin och landskapets öppenhet framstår siktlinjer och storslagna vyer.



Markens lapptäcke

Gårdarnas olika marker ligger som ett lapptäcke i dalgången. Genom att markerna ännu är uppdelade i inte alltför stora skiften, och inom dessa i mindre åkrar och beteshagar, skapas den livfulla variation som karaktäriserar dalgången. Dagens fastighetsgränser stämmer ofta väl överens med de ägogränser som upprättades vid laga skiftet, som i Bergum skedde mellan åren 1838 och 1857. I dag används stora delar av ravinerna, och delar av den gamla ängs- och åkermarken, som betesmark. Delar av de gamla ängs- och åkermarkerna används också som åkrar och för vallodling. De sandigare jordarna invid och på kullarna och höjderna har gått från att utgöra åker- och tomtmark med trädgård till att bli betesmark och tomtmark med trädgård. Mönstret är tydligast i områdets östra hälft och är i stort sett uttraderat på golfbanan.



Bäckravinerna

De många bäckarna har försörjt området med färskvatten och ravinerna har tjänat som ängs- och betesmarker sedan förhistorisk tid. De har också gett kraft till vattenkvarnar. Bäckarna har i många fall tjänat som ägo gränser i området. De har haft stor betydelse för områdets utveckling.



De små kullarna

Den äldre jordbruksrelaterade bebyggelsen följer bergskanterna eller är placerad på mindre höjdparter ute i dalen så som till exempel på Snipeberget vid Bergums kyrka. Detta bebyggelsemönster har lång kontinuitet med rötter i förhistorien. Vid laga skiftet fick flera gårdsanläggningar nya lägen. Dessa nya placeringar följde dock det sedan länge beprövade mönstret med byggnaderna placerade vid bergs- eller skogskanten eller på små höjder i dalen. Också senare tillkommen bebyggelse har i stor utsträckning förlagts på samma sätt.



Vägnätet

Vägnätet är i stora drag samma som på 1890 års karta. De finaste exemplen på äldre vägsträckningar finns på norra sidan om Lärjeån. Den större förändring som skett är dagens Gråboväg, som breddats och rätats ut och på flera ställen flyttat ned från kanten av höjdpartiet och ut på lerjorden.

Landmärken

Från höjden vid avtagsvägen till Angereds kyrka kan man se Bergums kyrka, båda från tidig medeltid. Några få gårdar, till exempel Torvhög och Björsbo, har höga silos som fungerar som orienteringspunkter i landskapet. Några andra byggnader har genom sin placering liknande betydelse, till exempel ladugårdarna på Bergum 6:7, Bergum 6:3 och Björsbo 1:2.



Trädridåer och dungar

Höjderna som inramar dalen är skogbevuxna. En relativt tät växtlighet följer ravinerna genom landskapet. Träd och dungar växer i många fall även på de mindre höjderna, kullarna ute i dalen, vilket ger dem en extra tydlig markering. Golfbanan har dungar med lövträd.

Runt gårdarnas bebyggelsegrupper finns ofta en rad med hamlade träd, exempelvis på Bur, i Östra Bergum, i Vråssered och i Kappered.



Bebyggelse

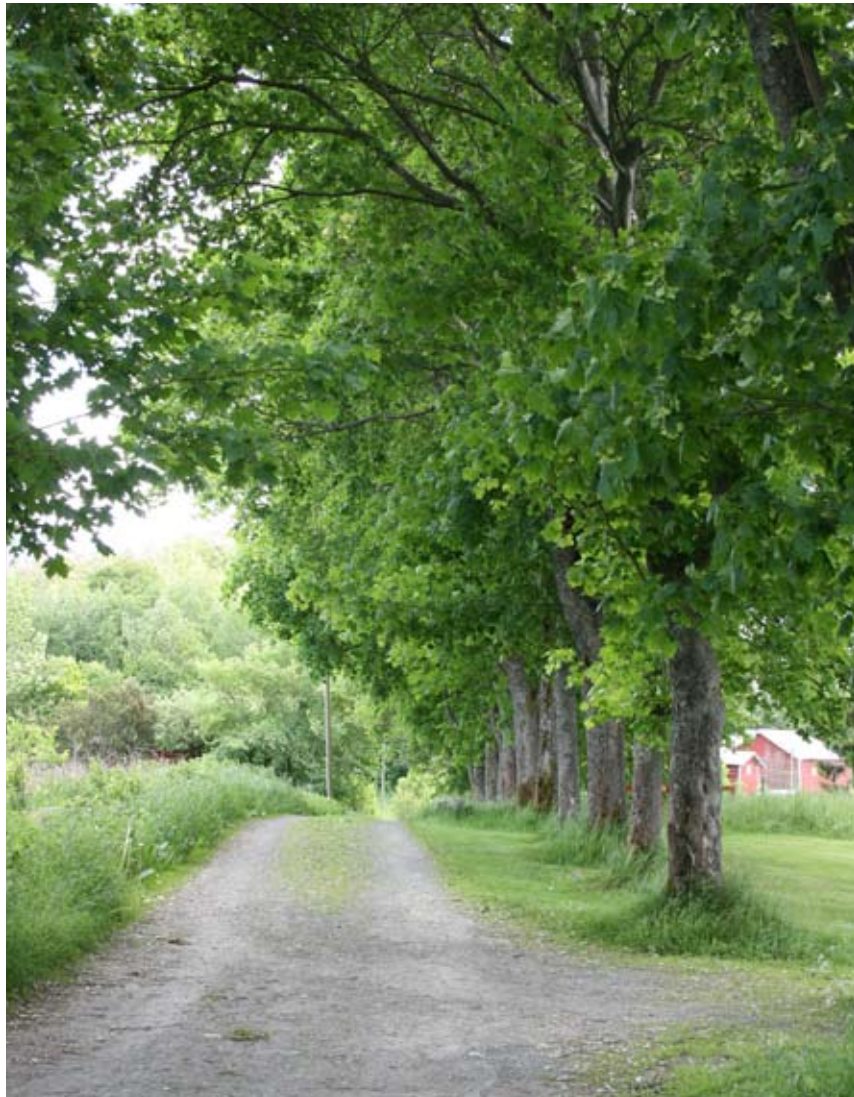
Kartmaterialet visar att byplatserna/gårdsplatserna har en lång kontinuitet, i många fall från förhistorisk tid fram till idag. Eftersom exploateringen varit begränsad i Bergumsbygden har man emellertid inte påträffat så många förhistoriska byggnader. Det är egentligen endast i samband med arkeologiska undersökningar på 1980-talet som det konstaterats enstaka platser med förhistoriska hus. Man kan dock anta att åtminstone en del järnåldersgårdar legat på samma platser som dagens gårdar i Bergumsbygden.

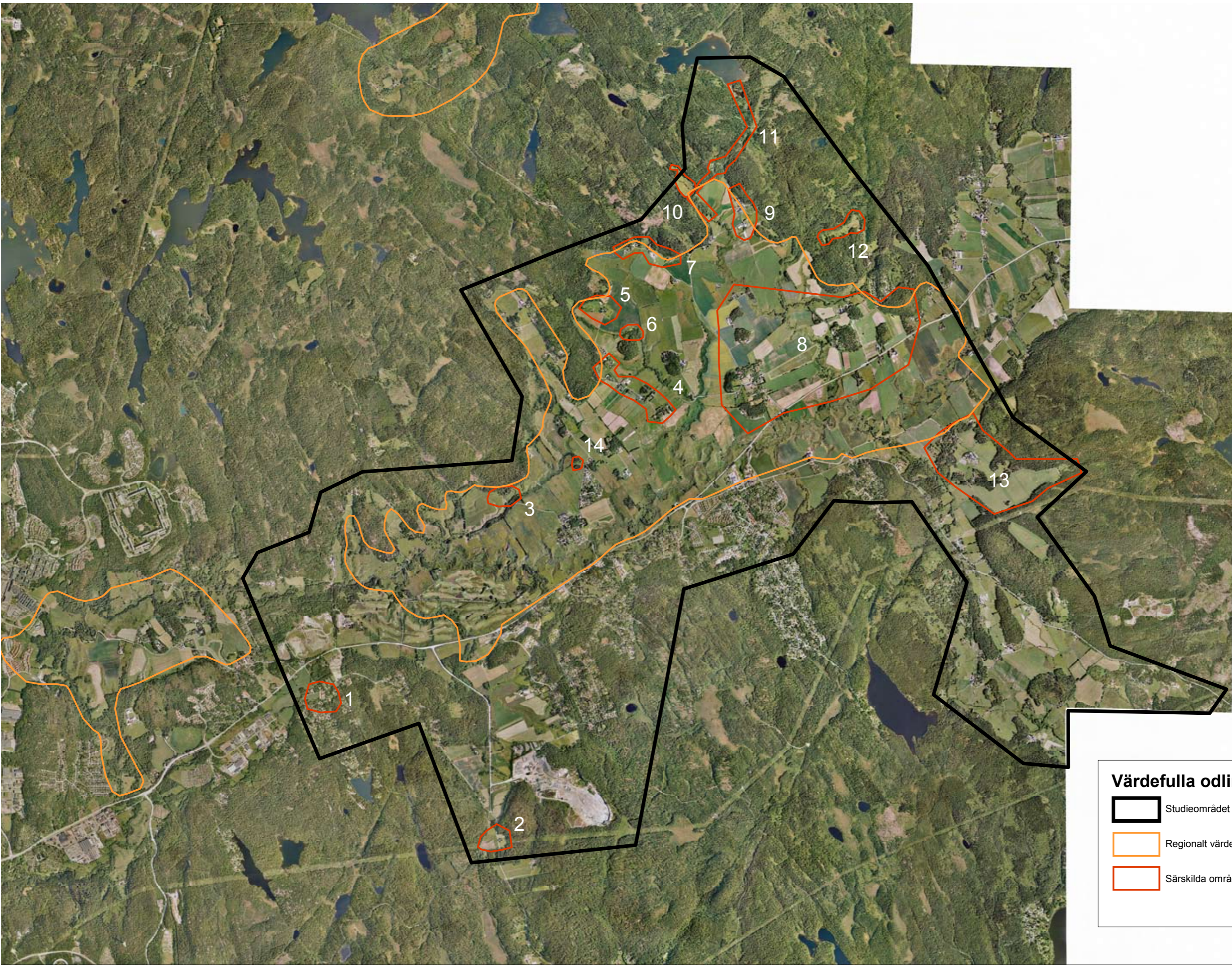
I några fall talar ortnamnen om förhistorisk bebyggelse. Men det är framför allt tiden efter 1500-talet som varit den stora kolonisationsperioden i Bergumsbygden, av ortnamnen att döma.

I området finns både byar vars bebyggelse har en bebyggelsestruktur präglad av laga skifte och sådana där bebyggelsestrukturen från tiden före laga skifte kan uppfattas. Byarnas storlek varierar – vissa består av bara två-tre gårdar, medan andra utgörs av betydligt fler. I området finns också exempel på torp och ensamgårdar. Det är inte sannolikt att några backstugor finns bevarade, men däremot finns väl synliga rester efter backstugor.



Att särskilt tänka på i planering och förvaltning

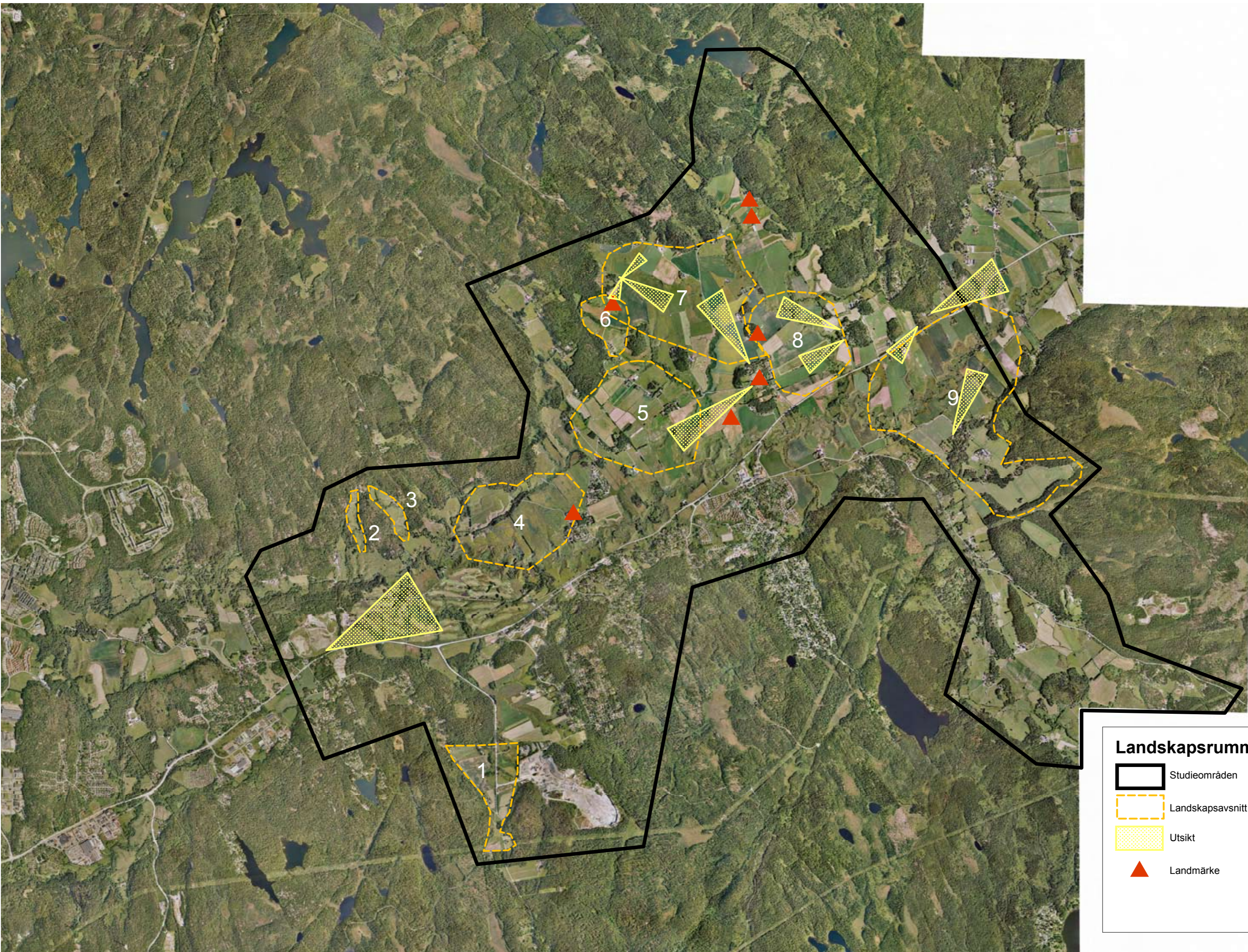
- Att det är lång kontinuitet på bebyggelseplatserna.
- Fastighetsgränserna är ofta kvar sedan laga skifte, som genomfördes vid 1800-talets mitt.
- Mindre enheter av åkrar och beteshagar skapar variation i landskapet
- Vägnätet är i stora drag samma som på Häradskartan från 1890-talet.
- Ute i landskapet ligger få, men betydelsefulla byggnader, som fungerar som landmärken.
- Området visar ovanligt tydligt den bebyggelsestruktur som skapades efter laga skifte.
- På flera ställen ges utblickar över ett öppet och för Göteborgsområdet ovanligt vidsträckt landskap.
- Ett fortsatt småskaligt jordbruk är positivt för att bibehålla Bergums kulturhistoriska landskap.





Värdefulla odlingslandskap

-  Studieområdet
-  Regionalt värdefulla odlingslandskap
-  Särskilda områden

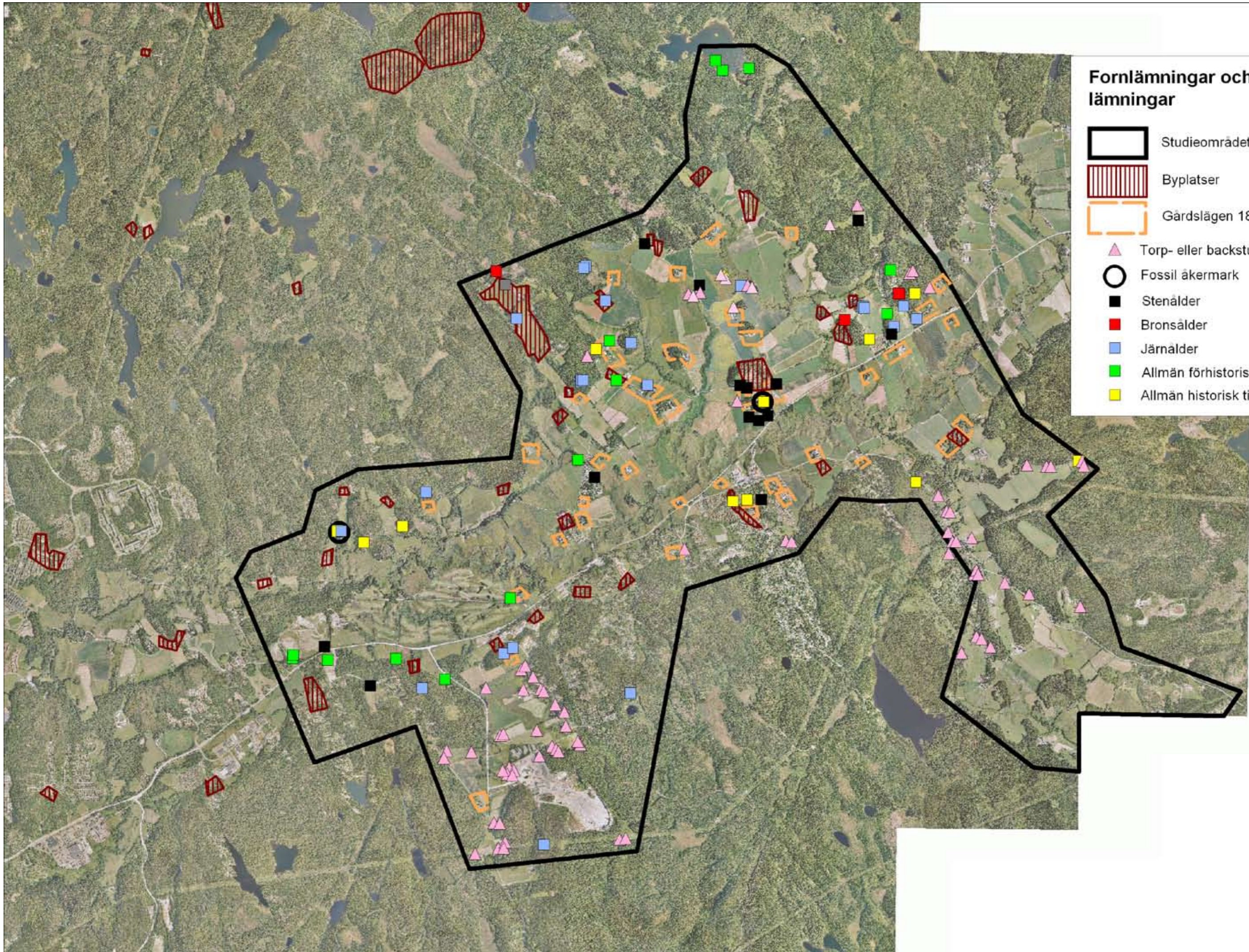


Landskapsrummet

-  Studieområden
-  Landskapsavsnitt
-  Utsikt
-  Landmärke

Fornlämningar och bebyggelse- lämningar

- Studieområdet
- Byplatser
- Gårdslägen 1890
- Torp- eller backstugor
- Fossil åkermark
- Stenålder
- Bronsålder
- Järnålder
- Allmän förhistorisk tid
- Allmän historisk tid



Särskilda områden

Siffrorna nedan motsvarar numren på kartan Värdefulla odlingslandskap.

Angereds kyrka (1)

Platsen har en lång bebyggelse kontinuitet med kyrka från tidig medeltid.

I närheten har jordbruksredskap, daterade till bondestenåldern, hittats.

Från läget på höjden i landskapet kan man se till Bergums kyrka.

Att särskilt tänka på i planering och förvaltning

- Siktlinjen till Bergum.

Lyckhem (2)

Lyckhem är ett gott exempel på ett torp som utvecklats till en mindre gård.

Det ligger i ett väl definierat landskapsavsnitt och visar på en småskalig etablering i socknens marginal, både i ekonomiskt och geografiskt hänseende.

Att särskilt tänka på i planering och förvaltning

- Den småskaliga bebyggelsen med bostadshus, ladugård och källare i nära anslutning till de öppna markerna.

Bur (3)

Bur är ett välbevarat exempel på en större ensamgård, en gårdstyp det funnits förhållandevis många av uppe i Vättlefjäll. Bostadshuset speglar väl det sena 1800-talets byggnadsideal och -tradition.

Att särskilt tänka på i planering och förvaltning

- Bostadshuset med trädombäddad trädgård, damm för färskvatten i sluttningen och den vidsträckta utsikten.

Kappered (4)

Kappered utgör ett gott exempel på ett landskap och bybebyggelse som starkt präglats av laga skifte. Den tidigare klungbyns struktur liknar efter skiftet närmast en radby.

Att särskilt tänka på i planering och förvaltning

- Gårdsbebyggelsens glesa placering utefter vägen.

Rydstå (5)

Rydstå är ett välbevarat exempel på en ensamgård. Gården har stor betydelse för landskapsbilden och är med sin placering ett karakteristiskt exempel på ett för området traditionellt bebyggelseläge. Bebyggelsen utgör ett välbevarat exempel på typisk västsvensk gårdsbebyggelse från sekelskiftet 1900.

Att särskilt tänka på i planering och förvaltning

- Gårdsbebyggelsens placering väl synlig på höjden med vidsträckt utsikt.

Gårdens alla byggnader.

Kvarnar vid Rydstå/Gullered (6)

Kvarnresterna i bäcken visar på den verksamhet som bedrivits i dalen, och pekar på den betydelse vattnet haft som kraftkälla i området.

Att särskilt tänka på i planering och förvaltning

- Bäckens stenskonung och byggnadslämningar.



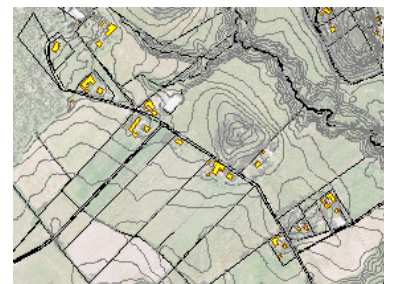
1



2



3



4



5



6



7

Dansered (7)

Dansereds placering i gränsen mellan odlingsmarken och skogen är typisk för stora delar av Västsverige. Byn utgör ett gott exempel på ett landskap och en bybebyggelse som starkt präglats av laga skifte. Byn och dess marker har stor betydelse för landskapsbilden och upplevelsen av rummet mellan Dansered, Västra Bergum och Rydstå.

Att särskilt tänka på i planering och förvaltning

- Bebyggelsens läge i gränzonen mellan den odlade marken och skogen.



8

Västra Bergum och Östra Bergum (8)

Västra Bergums by är ett fint exempel på en medeltida kyrkby och sockencentrum. Byn har ännu en bebyggelsestruktur som påminner om tiden före laga skifte, med en relativt tät bebyggelse i direkt anslutning till den ursprungliga byplatsen. Gårdsstrukturen är karaktäristisk för området. Den medeltida kyrkan uppe på berget har ett väl synligt läge. Berget är fortfarande delvis obebyggt. På och kring berget finns ett flertal fornlämningar, framför allt från stenåldern. Några av dem påvisar det äldsta jordbruket i området. Den fossila åkermark finns ett stycke från Bergums kyrka antas vara från slutet av järnålder eller från medeltid som.

Vid Östra Bergum finns det enda gravfältet i området, nämligen det som kallas Domelihög och utgör 15 synliga gravar. Östra Bergums by glesades ut vid laga skifte. På den ursprungliga byplatsen ligger idag tre gårdar som omfattar både bostadshus och ekonomibyggnader. I närheten ligger också fritidslantgården Dockered. Norr om bykullen ligger museigården Bergum 2:7 som flyttades hit ut på 1860-talet i samband med skiftet.

Fastighetsgränserna överensstämmer i huvudsak med dem som upprättades under laga skiftet vid 1800-talets mitt. Jordbruket runt dessa byar skapar ett varierat marktäcke.

Att särskilt tänka på i planering och förvaltning

- Byarnas väl synliga placering i landskapet.
- Den medeltida kyrkan med sitt manifesterande läge i landskapet.
- Gårdsbebyggelse med bostadshus och inte minst flera ekonomibyggnader.
- Markens lapptäcke, som syns extra bra runt dessa byar.
- Fastighetsgränserna överensstämmer i huvudsak med dem som upprättades vid laga skiftet vid 1800-talets mitt.
- Fossil åkermark och spår av den äldsta jordbrukskulturen Bergums kyrka.
- Flera fornlämningar från brons- och järnålder vid Östra Bergum, bland annat gravfältet vid Dockered.



8



9

Björsbo (9)

Björsbo har stor betydelse för landskapet av i dag, som en av få gårdar i området som ännu är i aktivt bruk. Gården har också stor betydelse för landskapsbilden, med en gårdsbebyggelse som sträcker sig över en lång tidsperiod. Här finns en silo som också uppfattas som landmärke i landskapet. På gården finns också en mycket välbevarad äldre smedja.

Att särskilt tänka på i planering och förvaltning

- Bebyggelsens olika årsringar.

Relsjödalen (10)

Relsjödalen är ett intressant exempel på en sent uppodlad gård, där det under 1800-talet också fanns en kvarn. Gårdens inägor utgör ett väl definierat landskapsrum, som avgränsas av en stenmur.

Att särskilt tänka på i planering och förvaltning

- Småskalig bebyggelse med de gamla inägorna som omgärdar gården.

Björsofors (11)

Miljön kring Björsofors och Kvarnabäcken är av stort kulturhistoriskt intresse. Den utgör ett värdefullt dokument över den verksamhet med bland annat kvarnar som bedrivits i området och som finns dokumenterad sedan 1400-talet. Den befintliga kvarn- och såganläggningen är från 1906. Björsofors har ett stort pedagogiskt värde eftersom miljön är välbevarad och läsbar, vilket bidrar till förståelsen för de olika verksamheter som varit knutna till bäcken.

Att särskilt tänka på i planering och förvaltning

- Kvarn- och såganläggningens koppling till bäcken och till jordbruket.
- Bebyggelserester efter tidigare generationers anläggningar.
- Den befintliga bebyggelsen med dess olika byggnader och funktioner.

Torpet Mjörnås och backstugan (12)

Torpet och backstugan låg under Dockered. Resterna efter dem ligger i ett mindre, öppet parti i skogen och visar på en småskalig etablering i socknens marginal, både i ekonomiskt och geografiskt hänseende.

Att särskilt tänka på i planering och förvaltning

- Bebyggelseresterna som ligger i anslutning till öppna marker.

Vråssereds by samt torp- och backstugelämningar (13)

Vråssered är en relativt tät bybildning med för regionen karakteristisk bebyggelse. Norr om den äldre bybebyggelsen, mot Lärjeån, har byn både åkrar och betesmarker. Sydost om den äldre bybebyggelsen finns ett öppet, väl definierat landskapsrum med såväl välbevarade torp- och backstugelämningar som ett bevarat torp. Här finns också en relativt stor gård som bedriver aktivt jordbruk idag.

Att särskilt tänka på i planering och förvaltning

- Bebyggelsens typiska placering i anslutning till ett höjdparti.
- Den befintliga bebyggelsens kvaliteter, dess olika byggnader.
- Bebyggelseresterna som ligger i anslutning till öppna marker.

Torvhög (14)

År 1989–90 gjordes arkeologisk utredning vid gården Torvhög. Då påträffades på en höjd i landskapet en huslämning med ett kulturlager som innehöll keramik, brända ben m.m (fornlämning Bergum 59). Lämningarna är sannolikt från bronsåldern eller den äldre järnåldern. Platsen har ett markant läge i landskapet, mitt i den stora dalgången.

Att särskilt tänka på i planering och förvaltning

- Detta är en av mycket få platser i Bergumsbygden där man konstaterat förhistoriska huslämningar. Läget i landskapet kan tyda på att bebyggelsen haft extraordinär betydelse.



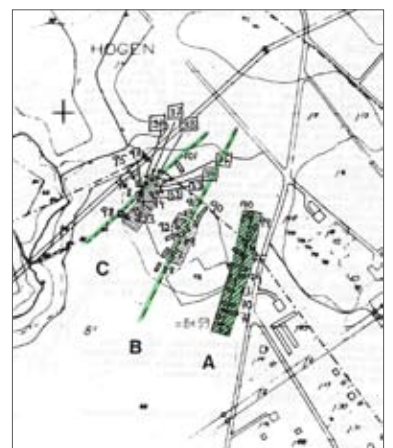
11



12



13



Karta som visar var grävmaskins-schaktet upptogs på fornlämning Bergum 59, 1988–90. I schaktet påträffades bebyggelse lämningar från brons- eller järnålder.



1



4

Värdefulla landskapsavsnitt

Siffrorna nedan motsvarar numren på kartan Landskapsrummet.

I dalgången finns flera landskapsavsnitt med både stort kulturhistoriskt värde och stora upplevelsevärden. Mycket viktiga är å- och bäckravinerna, som både ger karaktär åt landskapet i stort och dels i sig själva utgör viktiga rum. I odlingslandskapet varierar upplevelsen av landskapet med var i topografin betraktaren befinner sig.

Lyckhem-Fredhem (1)

Ett väl avgränsat landskapsrum med exempel på såväl gård som torp med bebyggelse och brukade marker.

Mindre dalgångar på gränsen mot Vättlefjäll (2–3)

Landskapsrummen som flikar upp i skogsområdet är väl avgränsade och sluttar nedåt mot Lärjeån. De präglas av de bäckravinerna som löper genom dem och har, trots viss igenväxning, stora estetiska värden.

Bur-Torvhög (4)

Söder om Bur vidgas landskapet, som här präglas av att det är relativt flackt. I dag är här åkermark, som genomskärs av en brant bäckravin och i söder avgränsas av Lärjeån. Landskapsrummet bjuder på vida utblickar.



5



6

Runt Kappered (5)

Landskapet runt Kappered är flackt. Såväl markindelning som bebyggelse präglas av laga skifte.

Väster om Rydstå (6)

Väster om Rydstå bildas ett näst intill runt, väl avgränsat rum i landskapet. Från Rydstå syns det laga skiftespräglade landskapet bort mot Kappered tydligt.

Rydstå – Dansered – Bergum (7)

Mellan Rydstå, Dansered och Bergum bildas ett rum, där betraktaren kan få vida utblickar åt flera håll. Härifrån ges en god bild av landskapets indelning och av hur bebyggelsen traditionellt har placerats invid/på höjder eller i randzonen mot fjället.



7



8



9

Östra och Västra Bergum (8)

Rummet mellan Östra och Västra Bergum upplevs främst från Östra Bergum. Det avgränsas i av Lärjeåns raviner och åt norr sträcker sig landskapsrummet upp mot Björsbo, med skogsbrynet och samfälligheterna Bergum s:23 och s:24 som gräns.

Av särskild betydelse är ladugårdarna Bergum 6:7.

Södra Vråssered – Bisterkärr (9)

Landskapsrummet söder om Vråssered är väl definierat. I norra kanten ligger lämningar efter torp och backstugor och i östra änden ligger ett bevarat torp och en torplämning. Området har dels intresse ur estetisk synvinkel, dels som exempel på en relativt sen bebyggelseetablering i marginalen.

LANDSKAPETS INNEHÅLL

Landskapselement och strukturer

Inledning

I alla landskap finns olika typer av landskapselement. Vilka som finns var beror exempelvis på geologiska förutsättningar, på topografin, på klimatet och som följd av detta också på vilken typ av hushållning som varit rådande. Följande genomgång exemplifierar landskapselement som är vanliga i Västsverige. Exempel ges också på var eller i vilken utsträckning de förekommer i Bergum.

Fornlämningar

Fornlämningar är ett vittomfattande begrepp av olika typer av lämningar efter människors verksamhet i forna tider. Det kan vara gravar, gravfält, boplatser, runstenar, fossil åkermark med mera. De har tillkommit genom äldre tiders bruk och är varaktigt övergivna. Fornlämningarna är viktiga för förståelsen av vårt äldsta kulturarv, då de ger kunskap om såväl tiden före de skriftliga källorna som senare perioder, och utgör ett komplement till de skriftliga källorna.

För Bergumsbygdens del består fornlämningarna av boplatser, gravar, depåfynd, lösfynd samt lämningar från jordbruk och hantverk. Några av fornlämningarna är av särskilt stort intresse. Bland dem kan nämnas depåfynden av bland annat en flintskära vid Angereds kyrka (An 42) och en mer än 40 cm lång praktyxa av flinta från Snipeberget (Be 5). Två lämningar av fossil åkermark finns också i Bergumsbygden. Den ena ligger söder om Bergums kyrka (Be 8), den andra på norra sidan av den stora dalgången i östra delen av Angered (An 36). Här kan också särskilt framhållas gravfältet vid Dockered, som det enda gravfältet inom det studerade området (Be 2).

Flera mindre arkeologiska undersökningar gjordes 1988-1990 när en gasledning planerades genom Bergumsbygden (Göteborgs stadsmuseum. Arkeologisk arkivrapport 1989:2). Vid det tillfället grävdes på några platser med rester av historisk bebyggelse, bl.a vid Rågården (An 38), Knipared (Be 58) och Ormåns (Be 60). Här påträffades såväl sentida lämningar som rester från förhistorisk tid. Detta tyder på kontinuerlig bebyggelse från förhistorisk till historisk tid. En plats med särskilt intresse från "gasgrävningarna" var fornlämning Be 59. Den uppvisade bebyggelse lämningar från brons- eller järnålder samt kraftiga kulturlager innehållande skörbrända



Bilden belyser fastighetsgränsernas pedagogiska värde för att förstå ett stycke marks betydelse. Långemosse i Vättlefjäll tillhörde gårdarna i Bergum.

stenar och rikligt med keramikskärvor. På denna plats har det inte legat någon sentida bebyggelse. Platsen har följaktligen övergivits under förhistorisk tid till förmån för andra bebyggelselagen.

Fossil åkermark

Fossil åkermark finns på några platser i kommunen och daterar sig vanligen från bronsålder och framåt. Dessa lämningar framträder som odlingsrösen, terrasseringsringar, ryggade åkrar eller välvgränsade ytor där årdrets vändning ofta framträder. I vissa fall överensstämmer dessa ytor med kartor från 1600- och 1700-talet.

Två lämningar av fossil åkermark finns också i Bergumsbygden. Den ena ligger söder om Bergums kyrka den andra på norra sidan av den stora dalgången i östra delen av Angered.

Fastighetsgränser eller samfälligheter

Fastighetsindelningen är en tydlig indikator på bl.a. historiska livsvillkor, samhällsorganisation och teknisk utveckling. Ofta följer en stenmur fastighetsgränsen och fungerar som en tidsmarkör i landskapet. Som tidigare nämnts finns det mycket få stengärdesgårdar som markerar ägo gränser i Lärjeåns dalgång. Fastighetsgränserna framträder ändå relativt tydligt genom det lapptäcke som de olika skiftena, markbearbetningarna och markanvändningen skapar. Dagens fastighetsgränser stämmer mycket väl överens med de gränser som upprättades vid laga skiftet.

I Bergums socken finns flera exempel på samfällda sandtag och sten-täkter, bland annat i Västra och Östra Bergum. Här har man också haft mägergropar och en lertäkt. I Kappered hade man en gemensam sköljplats i bäcken på gränsen mot Bergum.



Stengärdesgårdar

Stengärdesgårdar finns som ägo­gränser och som hägnader. Ägo­gränser kunde också markeras av gränsstenar. Åtminstone sedan skogsbristen inträtt tycks stengärdesgårdar ha varit den vanligaste hägnadstypen i kommunen. Under 1900-talet har först taggtråden och sedan el-tråden ersatt de tidigare hägnadsteknikerna. Vanligast är kanske att det är laga skiftets ägo­gränser som fortfarande genomkorsar odlingslandskapet med sina stenmurar.

I Lärjeåns dalgång finns ovanligt få stengärdesgårdar. De få som finns ligger just som hägnader kring beteskullar. Skälen till att stengärdesgårdarna är så få kräver en särskild utredning.

Täkter

Täkter av olika slag, som sandtag, stentäkter, torv- och lertäkter har varit vanliga inslag i landskapet.

I Bergums socken finns flera exempel på samfällda sandtag och stentäkter, bland annat i Bingared och i Västra och Östra Bergum. Här har man också haft märgelgroppar och en lertäkt. I dalgångens västra del, där golfbanan i dag ligger, bedrevs långt in på 1900-talets andra hälft lertäkt för Gunnilse tegelbruk. En modern form av täkt utgörs av Angeredskrossen.

Odlingsrösen

I samband med uppodling av åkrar har i alla tider sten röjts bort. Sten lades upp på åkerholmar, på berghällar, mot en större jordfast sten, eller ibland på någon förhistorisk grav. De äldsta odlingsrösen daterar sig till yngre bronsålder. Under 1800-talet, när den djupplöjande järnplogen blev vanlig och nyodlingen ökade, intensifierades stenröjningen.

I Bergums socken finns relativt få odlingsrösen. Detta kan ha flera orsaker bland annat skulle det kunna bero på markens beskaffenhet, men för att utröna detta krävs en särskild utredning.

Bilderna visar biotopskyddade landskapselement i ett utsnitt på Hisingen, till höger, respektive i Bergumsbygden till vänster. Här kan skillnaderna i förekomsten av stengärdesgårdar tydligt utläsas. På Hisingen består de skyddade elementen främst av stengärdesgårdar medan det i Bergum främst består av bäckar.



Åkerholmar

Åkerholmarna användes till slätter och bete, och är ofta kringgårdade av en stengärdesgård. I Lärjeåns dalgång finns, i jämförelse med andra delar av länet, få åkerholmar.

Vägar

I kommunen finns en rik mängd av äldre vägsystem bevarade. Det kan vara ett avsnitt av en gammal landsväg, byväg eller bruksväg. Vägytan kan vara stensatt på sina ställen. Till vägarna är broar, milstenar, väghållningsstenar samt inte sällan grindstenar knutna. Flera vägsträckor från 17- och 1800-tals kartorna är fortfarande körbara, andra fungerar bra till fots.

Inom undersökningsområdet ligger en stor del av vägarna i stort sett i samma läge som på kartor från 1800-talets början. Gråbovägen ligger med ungefär samma sträckning som på kartor från 1700-talet, men den har på sina ställen rätats ut och förskjutits lite längre ner på lermarken mot ån.

Dammar

Dammar finns inom undersökningsområdet för i huvudsak två ändamål; till dricksvatten och för kraftöverföring vid kvarnar. Inom undersökningsområdet finns flera exempel på dammar som konstruerats ovanför bebyggelsen för att samla in ”markvatten” som sedan letts genom enklare ledningar ner till ladugårdar för att bevattna djuren. Denna typ av dammar finns bland annat på Bur och på Hovgården i Bergum. Vattenkraften från flera av bäckarna som rinner genom området har använts för kvarnar. I anslutning till dessa har också dammar konstruerats, till exempel i Kvarnabäcken och i bäcken som rinner vid Gullered.



Kvarnar

Kvarnar kan vara väderkvarnar eller vattenkvarnar för att mala säd till mjöl. Den vanligaste vattenkvarnen var skvaltkvarnen. Skvaltor användes i mindre skala för lokal mjölproduktion och var den dominerande typen av kvarn fram till tiden för den industriella utvecklingen, då vattenkvarnar med vertikala hjul blev vanligare. Skvaltkvarnen drevs av vatten som leddes genom en vattenränna till det horisontellt liggande skovelhjulet.

Kvarnabäcken rinner från Högsjön ner till Lärjeån. Redan 1415 nämns en kvarn i bäcken, Skvalpa kvarn. Senare anges att minst sju kvarnar fanns i Kvarnabäcken. I bäckens övre lopp ligger Björsofors kvarn (Björso 1:20). Den drevs från 1909 till 1960-talet och här fanns då också såg, smedja och verkstad samt under tiden kring första världskriget ett elverk.

Äldre byggnader eller byggnadsrester

På bondgårdarna från 1700- och 1800-talen fanns ofta många byggnader. Det var inte ovanligt med mellan 4–8 olika byggnadstyper på samma gård. Det kunde vara bostadshus, ladugård, jordkällare, källarvind, dass, smedja, brygghus/kokhus, bod, lada etc. Fattigare brukningsenheter och torp hade kanske enbart ett bostadshus, ett fähus och en källare medan backstugorna kunde sakna ekonomibyggnader helt och hållet.

Ortnamn

Ortnamnen i Bergum har studerats utifrån ortnamnsböcker (se litteraturlistan). Allmänt kan sägas att flera namn har ändelsen –red och –ryd som betyder röjning i skog. Dessa odlingsenheter kan ha fått sina namn redan under den yngre järnåldern men även så sent som på 1800-talet. Förledet består inte sällan av ett personnamn. Själva sockennamnet Bergum kan vara ett av de äldsta namnen i bygden. Det sträcker sig med säkerhet tillbaka till järnåldern. Intressant är att det enda gravfält som finns och som med säkerhet

daterats till järnåldern ligger vid Östra Bergum. Flera namn i Bergumsbygden har namn som återgår på placeringen av gården i naturlandskapet. Dit hör efterleden –ås, -berg, -backa, -lund, -näs, -dal och –kulla. Några namn med efterledet –torp, där brukningsenheterna kunnat bekräftas vara upptagna i sen historisk tid, finns också i Bergumsbygden. Ortnamn är ofta svåra att tidsbestämma. Många gårdar kan med säkerhet beläggas till 1500-talet. Flera av dessa kan ha tillkommit före den tiden. Några gårdar är bevisligen uppodlade under det århundradet.

Det saknas i Bergumsbygden namnefterled som är vanliga namnändelser i andra områden, nämligen de som allmänt dateras till yngre järnålder och medeltid såsom till exempel namn med efterleden –by, -landa och –säter.

Sammanfattningsvis kan man säga att ortnamnen väl beskriver Bergumsbygdens bebyggelseplacering i landskapet och att namnen ofta relateras till ett uppodlingsskede.

Bebyggelsestrukturer

I området finns både byar vars bebyggelse har en bebyggelsestruktur präglad av laga skifte och sådana där bebyggelsestrukturen från tiden före laga skifte kan uppfattas. Byarnas storlek varierar mycket – vissa består av bara två-tre gårdar, medan andra utgörs av betydligt fler. Här kategoriseras de som små respektive stora byar. I området finns också exempel på torp och ensamgårdar. Vi tror inte att några backstugor finns bevarade – däremot finns rester efter backstugor. Bebyggelsen är nästan uteslutande från 1800- och 1900-talen.

Stora byar

Västra Bergum

Västra Bergums by ligger på och runt Snipeberget. Den medeltida kyrkan och kyrkogården är centralt placerade på berget och i nordost ansluter det före detta ”kyrkstallet” och skolan, som uppfördes 1848. Snipeberget är fortfarande delvis obebyggt och slänten sydväst om kyrkogården har gamla odlingsspår, bland annat terrassåkrar kanske från tiden före år 1000.

Fem gårdar fanns i Västra Bergum på 1500-talet. Omkring 1800 hade Västra Bergum fortfarande fem gårdar och de brukades nu av tolv familjer. Vid laga skiftet 1837–48 fanns 16 brukningsenheter, varav sex fick ligga kvar på ursprunglig plats. De flesta gårdarna fick nya lägen i närheten av gamla byn och kring Snipeberget. En relativt tät bebyggelse blev kvar i direkt anslutning till den ursprungliga byplatsen.

I dag ligger en gård som omfattar både bostadshus och ekonomibyggnader på byplatsen i norr, Bergum 7:8. På Snipebergets västra sida ligger gårdarna Bergum 8:4 och Bergum 6:4, som flyttades dit från byplatsen vid skiftet. På bergets östra kant finns Bergum 5:25, 5:13 och 5:28 i nordost. De är fullständiga gårdsanläggningar med bostadshus och ekonomibyggnader.

Östra Bergum

Östra Bergums by ligger på berget öster om Kvarnabäcken mitt emot Västra Bergums by. På 1500-talet fanns här tre gårdar. Omkring 1800 tre gårdar brukas av tio familjer. Vid laga skiftet 1855–64 fanns 15 brukningsenhet-

er, varav tre fick ligga kvar på ursprunglig plats. Inom den ursprungligen byplatsen ligger idag tre gårdar som omfattar både bostadshus och ekonomibyggnader; Bergum 3:49, Bergum 2:12 och Bergum 3:3.

I byn finns ett par gårdar, Bergum 2:7 och Bergum 3:3, som utgör fina exempel på de gårdstyper som varit karakteristiska för Lärjeåns dalgång. Bergum 2:7 som ligger norr om bykullen flyttades ut i samband med laga skiftet. I närheten finns också fritidslantgården Dockered 1:9.

De utflyttade gårdarna från Västra och östra Bergum visar tydligt hur de nya placeringarna motsvarar de traditionella bebyggelselägena i landskapet, på små kullar. För Västra Bergums del utefter vägen norr ut upp mot Vättlefjäll och för Östra Bergums del ut efter Gråbovägen.

Kappered

Byn karakteriseras i dag av placeringarna från laga skifte, där den ligger glest utspridd längs vägen och bildar närmast en radby. Vid gränsen mot Bergum och Dansered fanns en gemensam sköljplats i Hällebäcken. Vid storskiftet 1813 hade byn många ägare, också från kringliggande byar. Kartan redovisar 9-10 byggnader. Vid laga skiftet 1843 fanns tre gårdar med nio brukningsenheter, varav sex skiftades ut. Idag finns sex gårdar som omfattar både bostadshus och ekonomibyggnader; Kappered 2:17, 2:20, 1:3, 3:2, 4:6 och 3:6.

Små byar

Dansered

På storskifteskartan 1798 har Dansered mellangård fyra brukningsenheter, liksom Dansered Sörgård på storskifteskartan från 1792. Byn karakteriseras i dag av placeringarna från laga skifte, där den ligger längs skogskanten.

Ensamgårdar

Bur

Bur, som finns belagd sedan 1545, verkar alltid ha legat som ensamgård i kanten av fjället. Gården köptes in av kommunen under mitten av 1900-talet och i samband med det brändes ladugården. I dag finns här ett mycket välbevarat bostadshus, en så kallad salsbyggnad, från slutet av 1800-talet samt en smedja och två jordkällare.

Rydstå

Rydstå ligger på en höjd på dalgångens norra sida, väl synligt i det öppna landskapet. Gården är belagd sedan 1545. 1722 värderas gården till $\frac{1}{4}$ mantal med en brukare. Vid laga skifte ser gården ut att vara uppdelad på två brukare. I dag består gården av ett välbevarat bostadshus av västsvensk dubbelhustyp, ladugård, källare samt ett par uthus.

Torp och backstugor

Under 1800-talet tillkom ett antal torp och backstugor på ofri grund. Flertalet av dem låg på allmänningsmark, i utkanten av byarnas områden, och när den skiftades ut fick torparna betala för arrendet med dagsverken. Påfallande många torp och backstugor etablerades söder om Bingared och

Stenared, på platser där det än i dag är bostadsbebyggelse. En ovanligt välbevarad torpmiljö är Lyckhem (Rågården 18:5, byggt 1870) söder om Bingared, där det på Häradskartan (1890-tal) finns en markering för både torp och backstuga. Den lilla gården består i dag av ett mindre bostadshus, en liten ladugård samt ytterligare ett uthus. Fredhem (Rågården 18:2) är ytterligare ett exempel.

Torp och backstugor fanns även längs dalens norra del. Exempel på rester av ett par sådana etableringar, ett torp och en backstuga, finns norr om Östra Bergum. Vid backstugan finns en halvt ihoprasad jordkällare samt grunden efter ett mindre bostadshus. Vid torpet Mjörnås finns grunden efter en ladugård med källare samt grunden till bostadshuset bevarade. Snöbär och en stor lönn vittnar om att här en gång legat en trädgård. Ett bevarat torp finns söder om Vråssered, där det också syns lämningar efter såväl torp som backstugor.

Verksamheter/verksamhetslämningar

Björsofors - Kvarnbäcken

Kvarnbäcken har kända kvarnanläggningar sedan 1400-talet och lämningar efter fördämningssystem, dammar och byggnader finns längs bäcken. Den befintliga kvarnanläggningen är anlagd 1906. Här finns kvarnbyggnad, ladugård, vedbod, boningshus, brygghus och smedja. I närheten finns en hög fördämningssvall av natursten. Nedströms Børsbofors finns lämningar i form av husgrunder efter Skvalpa kvarn.

Kvarnar vid Gullered och Rydstå

På kartan från 1722 syns en kvarn som hör till Rydstå och en som hör till Gullered.

Angeredsverken

Verksamheten vid Angeredsverken har bedrivits sedan 1969. Av naturliga skäl har stenkrossen kraftigt förvandlat landskapet invid verken.

Golfbanan

Golfbanan i undersökningsområdets västra del tillkom i slutet på 1990-talet. Eftersom markanvändningen avviker från den traditionella påverkar den landskapet genom sitt tuktade och tillrättalagda utseende.

KRONOLOGISK BESKRIVNING AV BERGUMSBYGDEN

Stenåldern

Av Göteborgs kommuns drygt 4000 fornlämningar ligger ca 70 st i Bergumsområdet. Av dessa är 15 st lämningar från enbart stenåldern. Stenåldern omfattar en tid av ca 8000 år i Skandinavien. Därav förstår man att 15 platser från en så lång tidsperiod motsvarar en mycket marginell aktivitet, även om var och en av platserna kan ha använts under lång tid. Några stenåldersboplatser ligger vid Högsjöns södra strand i norra Bergum. Dessa antar man är från jägarstenåldern, men ingen av dem är undersökt. Man vet emellertid utifrån de fynd som iakttagits på stenålderns fornlämningar i Bergum att de flesta boplatser har en datering till den yngre stenåldern eller det man också kallar bondestenåldern, dvs. till den tid då jordbruket började bli lika viktigt som jakt, fiske och insamling i människornas ekonomi. Kort sagt kan man säga att jordbruket hade sin äldsta aktivitet i Bergumsbygden under den yngre stenåldern. Det är kanske ingen tillfällighet att ett stort depåfynd (offer eller förråd) av flintföremål från trakten kring Angereds kyrka (An 42) bland andra redskap innehöll en skära (se bild). Därtill har man funnit en mycket stor slipad flintyxta i Bergum, som härrör från samma tidsperiod.

Bronsåldern

Fyra fornlämningar i Bergumsområdet har bronsåldersdateringar. Det rör sig om tre osäkra gravmonument och en plats för skålgropar. Den sistnämnda platsen innehåller tre skålgropar i en fast berghäll. Förklaringen till det begränsade antalet fornlämningar från bronsåldern kan vara att boplatserna från den tiden var placerade där en del av dagens gårdsbebyggelse ligger.

Järnåldern

Bergumsbygdens järnålderslämningar utgörs till allra största delen av enstaka gravmonument. De ligger som stensättningar på berg och moränhöjder i det nutida åkerlandskapet. Bergum har också ett känt gravfält. Det ligger vid Domelihög och utgörs av ca 15 synliga gravmonument. Förutom dessa lämningar visar sig för första gången rester av det vi kallar fossil åkermark, dvs. spår av övergiven åkermark i form av åkerbegränsningar, ryggade åkrar eller röjningsrösen. Två sådana fornlämningar är kända i Bergum. Allmänt kan man säga att järnålderns lämningar i Bergumsbygden koncentrerar sig kring några av dagens gårdsmiljöer eller bymiljöer, vilket betyder att dessa gårdar eller byar sannolikt har kontinuitet som jordbruksenheter kanske ett par tusen år tillbaka i tiden. Till dessa miljöer hör dels järnålderslämningar kring å ena sidan Östra Bergum och å andra sidan Rydstå, Gulleryd, Kappered, Ryd, Skår och Högen. Sex järnålderslämningar ligger också knutna till åssträckningen norr om Angereds kyrka i Lärjeåns dalgång. Den sydligaste av dessa ligger på Mossberget norr om Tytjärn. Det är en rest av en kolmila. Den undersöktes 1968 och visade sig vara från slutet av vikingatiden. Kolet från milan kan ha använts i samband med järnframställning.



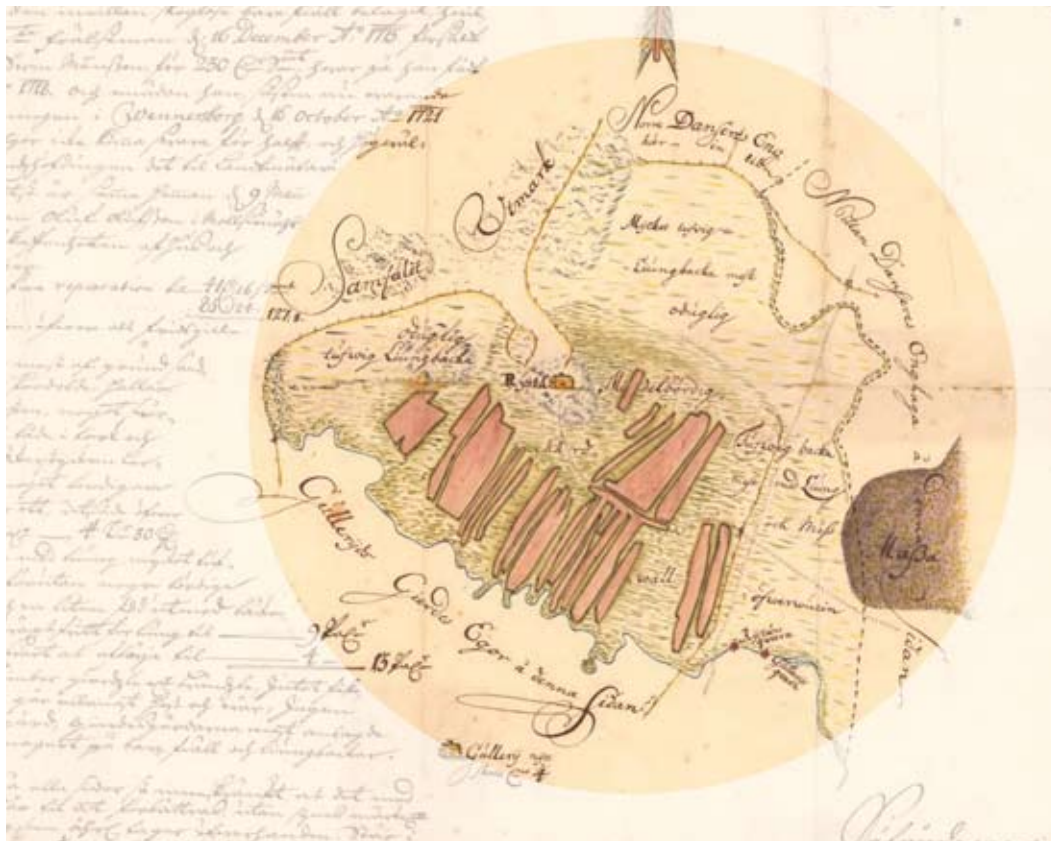
Fornlämning Angered 42. Depåfynd av dolkar, skrapor och skära. Yngre stenålder.



Bergumsbygdens äldsta jordbruksredskap – flintyxa för skogsröjning. Fornlämning Bergum 5.



Gravfältet på åsen vid Dockered – Domelihög. Fornlämning Bergum 2. Teckning: Lars Gillis.



Rystå 1722. Byggnaden symboliserar en gård. Inägora är inhägnade och en fägata leder ut till betesmarken.

Medeltid fram till mitten av 1700-talet

På tusentalet fick Bergumsbygden troligen den jordbrukslandskapskaraktär som den sedan hade i flera århundraden. På 1100-talet var sockenorganisationen genomförd och på Snipeberget byggdes socknens kyrka på 1100- eller 1200-talet.

Landskapet präglades av öppna, brukade marker där ängsmarken utgjorde större delen. Endast en liten del av jorden var uppodlad. Åkrarna låg oftast nära byarna, på lätta sandiga jordar som var möjliga att bruka med den tidens redskap. De stora ängsmarkerna låg på lerjordarna på båda sidor om Lärjeån och i ravinerna ned mot ån. Också i de många bäckravinerna var det ängsmark. Såväl åker som äng var uppdelade i många små skiften, utlagda så att alla brukare i byn skulle få likvärdiga delar i de olika markerna.

Vättlefjäll var sedan tidig medeltid kronoskog och i samband med Göteborgs grundläggning år 1621 skattades skogen än hårdare på sina tillgångar. Det var förbjudet för bönderna både att nyttja virket och att idka svedjebruk. Bete tilläts dock alltjämt.

Bebyggelsen i dalen låg vid denna tid samlad i byar. Bybebyggelsen i området, till exempel Västra Bergum och Högen, var belägna vid någon form av impediment i landskapet, andra, som Dansered och Björnsbo, låg vid gränsen mellan odlingsmark och utmark. Byggnaderna,



som var timrade, var relativt små och låg tätt tillsammans. Ut från de flesta byarna ledde en fägata, längs vilken man förde djuren ut till det samfällda utmarksbetet.

Västra Bergum 1796. Byn var uppdelad på tolv jordbruksenheter. Ängen upptar fortfarande större arealer än åkrarna.

Mitten av 1700-talet – laga skifte

Tack vare de förbättrade redskapen kunde man kring sekelskiftet 1800 alltmer börja odla lerjordarna. Detta förändrade odlingslandskapet markant. De gamla åkrarna på lättare sandjord och den steniga ängsmarken blev betesmark och ängsmarken på lerslätterna plöjdes upp till åker. Vallväxter i växelbruk på åkermarken ersatte under 1800-talets lopp i allt större utsträckning slätterängarna. Bäckravinerna blev betesmark.

Den växande folkmängden kom att tvinga fram torpetableringar i utmarken, en utveckling vilken kulminerar under 1800-talet. Mindre bemedlade kunde klara sin försörjning genom att mot dagsverkes-skyldighet få rätt att bosätta sig på byns utmarker. Mot slutet av 1800-talet ledde samhällsliga skeenden som urbanisering, industrialisering och emigration till att många av torpställena övergavs.

Laga skifte – ca 1940

Landskapet var ännu ett öppet odlingslandskap, men ängsmarken minskade i takt med att vallodlingen ökade och nya redskap gjorde det möjligt att bruka även tyngre jordar. Nya åkrar togs upp i de gamla



Del av häradskarta 1890–1897.
Laga skifte är genomfört och många gårdar har flyttat ut till nya lägen.

ängsmarkerna och åkerarealen ökade. Den ökade tillgången på odlat foder minskade också behovet av utmarksbete, vilket på sikt ledde till att den tidigare hedmarken på Vättlefjäll beskogades.

Många av byarna i området genomgick genomgripande förändringar i samband med laga skifte, då gårdarnas ägor sammanfördes till maximalt tre skiften per gård. Den äldre, täta bebyggelsestrukturen löstes upp i och med påbudet att gården skulle ligga i anslutning till sina ägor. I de större byarna, exempelvis Västra Bergum, flyttades flera gårdar ut medan flera också låg kvar eller flyttades en kortare sträcka. Mindre byar, som Skår, kunde snudd på upplösas helt när flera av de fåtaliga gårdarna flyttades från byplatsen.

Ca 1940-1960

Lantbruket genomgick en stor omvandling under efterkrigstiden, då mekaniseringen ökade kraftigt och antalet människor sysselsatta med jordbruk minskade i motsvarande omfattning. På många håll i landet genomgick landskapet stora förändringar i och med utdikning, täckdikning och utträning av åkerkanter, som genomfördes för att anpassa landskapet till de nya förutsättningarna med större och tyngre redskap. Lärjedalen verkar dock ha dikats ut i begränsad omfattning. Däremot har åkerkanterna rätats på så vis att åkerflikarna i de skarpaste krökarna invid ån och bäckarna inte längre brukas, eftersom traktorerna inte kan göra så snäva svängar med de nya, stora redskapen. Detta har lett till att gröna ridåer, som delvis skymmer sikt-

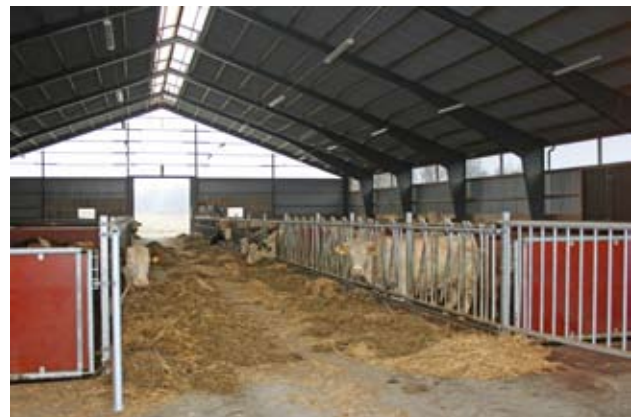
linjerna i landskapet, växt fram längs med vattendragen. Nedläggningen av jordbruk har också påverkat landskapet såtillvida att också andra delar växt igen och att slyridåer växt upp nere i å- och bäckravinerna, som inte längre betas eller slås överallt.

Den äldre bebyggelsen ligger kvar i de lägen som skapades vid laga skifte. Det som framför allt tillkommer vid den här perioden är byggnader för den nya tidens jordbruk, som till exempel höghusladugårdar och traktor-garage.

Ca 1960-2000-tal

Ännu fler jordbruk har lagts ned under denna tid, vilket ytterligare påverkat landskapsbilden genom igenväxning. De kvarvarande gårdarna med jordbruk är relativt stora och flera stora ekonomibygnader, som silos och ligghallar, har uppförts. Flera gårdar har också blivit hästgårdar, vilket inneburit en förändring av markanvändningen genom att åkermark tagits i anspråk för bete. De stora hägnadssystemen är också markanta inslag i landskapet. Ännu i dag är landskapet öppet, men större delen av de gamla åkrarna och ängarna har blivit hagar eller vall. Fyra gårdar i området, Torvhög, Bjørsbo, Vrässered och Heljered, bedriver ännu jordbruk. Två av dem har köttdjur och två har mjölkkor. Delar av ravinerna vid ån betas ännu av nötkreatur, vilket bibehåller deras öppna karaktär. I dalgångens västra del har en golfbana anlagts.

Den äldre bebyggelsen ligger kvar i de lägen som skapades vid laga skifte. Ny villabebyggelse har tillkommit, framför allt från 1990-talet och framåt, i Olofstorp söder om Gråbovägen men också i Bjørsared och Torvhög. Ofta är det enstaka hus i lantligt läge, men också större områden har tillkommit. Här märks särskilt Olofstorp, där byns åkermark tagit i anspråk för nyetableringarna. I övrigt ligger större delen av den nytillkomna bebyggelsen på traditionellt vis i anslutning till impediment eller i dalgångens utkant.



AVSLUTANDE DISKUSSION

Denna pilotstudie har speglat värdefull kulturmiljö i odlingslandskapet i Bergumsbygden. Syftet har varit att presentera de mest värdefulla objekten och miljöerna för att kunna ta hänsyn till dem i framtida planering. Det har visat sig att kulturmiljön i området tydligt präglats av naturmiljöns förutsättningar och av det moderna samhällets påverkan på en äldre långsam och kontinuerlig förändring av kulturlandskapet.

Jordbruket introducerades i området för cirka 5000 år sedan, men det är endast under de senaste 500 åren som vi kunnat följa strukturförändringarna i området. Det beror på att fornlämningsbilden ger alltför fragmentariska data för att kunna uttala sig om det forntida odlingslandskapet i området. Från och med 1500-talet är dels källmaterialet mer fylligt men det talar också om en verklig expansionstid under denna period.

Kartmaterial och skifteshandlingar börjar i och med senare århundraden återge ett differentierat och välorganiserat jordbrukssamhälle i Bergumsbygden. Traditionellt vanliga jordbruksfunktioner som byar, gårdar, åker-tegar och betesmarker har varvats med funktioner som präglats av områdets speciella naturgeografi såsom riklig tillgång på kvarnar och dammar i det angränsande skogsområdet och ett nät av vägar och broar kring den meandrande Lärjeån. Den centrala jordbruksbygden har tidigt dragit till sig bygdens kyrka. I de marginella områdena i skogskanterna och inne i skogsmarken har de anspråkslösa torpen och backstugorna samlats.

För att få en mer rättvisande bild av kulturmiljön i Bergumsbygden hade det varit önskvärt att jämföra Bergum med ett större geografiskt område, inte minst med fullåkersbygden på västra Hisingen. Där har ett helt annorlunda odlingslandskap utvecklats och frågan är varför och varför dess lämningar kommit att bli så annorlunda mot det som studerats här. I Hisingensområdet skulle man till exempel kunna jämföra förekomsten av stenmurar och bevattningsdammar med pilotstudiens område.

Vi har inom ramen för denna studie inte haft möjlighet att genomföra en heltäckande bebyggelseinventering, den är i stället koncentrerad på det kulturhistoriskt värdefulla odlingslandskapet utifrån ett mer övergripande perspektiv. Det vill säga vi har inte systematiskt tittat på de enskilda byggnaderna och därmed inte heller beskrivit eller värderat dessa. Detta är ett arbete som återstår.

Kanske kunde också kopplingen till miljömålet 13 ”Ett rikt odlingslandskap” kunnat göras tydligare. Vidare hade det varit intressant att också fördjupa studien kring skötseln av kulturlandskapet. Vem står för markhävden, vilka arealer brukas aktivt, vilka betesdjur finns inom området? Kan en mer gynnsam kulturmiljövård åstadkommas genom ett fördjupat samarbete med lantbrukarna? Hur ser stödsystemet ut för kulturmarkerna och dess landskapselement och byggnader?

KÄLLOR OCH LITTERATUR

Kartor

Lantmäterikartor:

Storskifteskartor från Bergums och Angereds socknar mellan åren 1703 till 1813

Laga Skifteskartor från Bergums och Angereds socknar mellan åren 1829 till 1874

Häradsekonomisk karta Jonsered 1890–97

Ekonomiska kartan Bergum 7B 3g, Olofstorp 7B 2g och Aspenäs 7B 2h. 1975

Ekonomiska kartan Angered 7B:24. 1992.

Litteratur

Agrarhistorisk landskapsöversikt över Västergötland och Dalsland. 2002. projektledare Catarina Mascher.

Bondens hus – En skrift om lantbrukets äldre ekonomibyggnader i Västra Götaland. 2002. Projektledare Marie Odenbring Widmark.

Cserhalmi, Niklas. 1999. *Fårad mark. Handbok för tolkning av historiska kartor och landskap.*

Cullberg, Kjerstin. 1982. *Det bohuslänska odlingslandskapet.* (Skrifter utgivna av Bohusläns museum och Bohusläns hembygdsförbund. Nr 2)

Fångsfolk och bönder. Om forntiden i Göteborg. 2005. Red. Stina Andersson och Ulf Ragnesten. Göteborgs stadsmuseum.

Hansen, Andreas & Nordström, Karin. 2007. *Gårdar kring Göteborg – en bebyggelsehistorisk översikt.*

Kulturhistoriskt värdefull bebyggelse – ett program för bevarande. 1999. Red. Gudrun Lönnroth. Göteborg.

Natur och kulturvårdsprogram för Göteborg. Rapport 4, 1979.

Ortnamnen i Älvsborgs län. Del XIII Vättle härad. 1908.

Pamp, Bengt. 1967. *Ortnamnen i Sverige.*

Rapport över kompletterande arkeologisk utredning samt förundersökningar för Västgas II Angered och Bergum. Göteborgs kommun 1989-90. Göteborgs stadsmuseum. Arkeologisk arkivrapport 1989:2.

Strukturstudier Lärje-Bergum – Del 1 Natur och kulturvården i tätortsdelen. 2005. Göteborgs stadsmuseum.

Torwald, Anita. & Torwald, Rune. 1989. *Bergum – en västgöta socken i omstridd gränsbygd.*

Wadström, Roger. 1983. *Ortnamn i Bohuslän.*

Värdefulla odlingslandskap i Göteborgs och Bohuslän. Bevarandeprogram för odlingslandskapets natur-och kulturmiljövården. 1995. Länsstyrelsen.

Vättlefjäll- Natur och Kulturminnen. 1983. Göteborgs museer/ Länsstyrelsen.

BILAGA 1

Agrarhistorisk bakgrund

Jordbruket började med den så kallade bondestenåldern som inleddes omkring 4200 f.Kr. i Sydskandinavien. I Mellansverige bör man räkna med en start för bondestenåldern något senare, ungefär från 3500 f.Kr. Till en början var det en kombination av jordbruk och jakt/fångst. Det var först vid stenålderns slut ca 2000 f.Kr. som jordbruket blev den dominerande födo-hushållningen. De små åkrar som inledningsvis uppodlades kan inte ha givit särskilt stora skördar. Det var snarare så att jordbruket till en början var en innovation som inte innebar någon ekonomisk fördel utan rentav var en statusföreteelse eller rituell verksamhet. Boskapsskötseln föregick troligen åkerbruket och det var inledningsvis en dominans av får och getter som hölls på de små gårdarna. På åkrarna odlades vete och korn. Under bronsåldern blev även hirs ett viktigt sädesslag. Råg och havre tillkom under järnåldern. Åkermarken låg till en början på lättdränerade, sandiga sluttningar. Det medförde att jorden snabbt urlakades och man måste regelbundet flytta åkern till ny plats.

Vid övergången till järnåldern flyttade man ner mot lerslätterna som gav ett gott bete. Under samma period började man stalla djuren under vintern, vilket gav gödsel till åkrarna men i gengäld krävde insamling av foder för vinterhalvåret. Det blev därigenom ängens avkastning som avgjorde åkerbrukets omfattning. Bebyggelsen låg i anslutning till åker- och ängsmarken, på moränpartier i lerslätterna.

Det är under järnåldern som jordbruket får riktigt fotfäste i den forntida ekonomin. Under den äldsta järnåldern, som inleds ca 500 f.Kr. var det fortfarande ett extensivt jordbruk med små och tillfälliga åkrar som flyttades runt i landskapet. Vid tiden strax före Kristi födelse började den fast etablerade lantgården att etableras. På dessa gårdar levde stora familjer som hade åkerbruk och boskapsskötsel som huvudnäring. Under den yngre järnåldern, efter ca 500 e.Kr. blev gårdarna fler, åkerbruket fick större betydelse och markanvändningen fick en fast uppdelning mellan åker och äng. Gårdar, gränser, ägor och funktioner i landskapet markerades med gärdesgårdar och gravmonument.

Det är under yngre järnåldern som grunden läggs till det bysystem som i stort sett kom att bestå i närmare tusen år eller fram till 1700-talets mitt.

En kraftig bygdeexpansion med nyodlingar och röjningar av skogsmark skedde under 1500-talet. Detta kan idag spåras genom by- och gårdsnamn

med ändelsen -röd eller -red i betydelsen röja. Denna nyodlingstid förändrade utmarkens utseende till ett öppnare landskap med nya gårdar, ängslyckor och åkermark även i höjdområdena. Från 1500-talet blev också skogsbruket intensivare, delvis beroende på vattensågarnas utveckling. Detta tillsammans med nyodling bidrog till att landskapet blev kalare på många håll. Redan under medeltiden var skogen hotad på flera håll inom Göteborgsområdet och på 1600-talet hade skogen helt skövats inom stora områden.

Utmarkerna var mycket viktiga resurser för gårdarna. Förutom betet för djuren togs här bränsle till uppvärmning och matlagning, liksom byggnadsvirke och material till redskap och hantverk. Dessutom bedrevs jakt och fiske. I de flesta byar har funnits platser där kalk-, grus-, sand- och torvtäkt bedrivits, platser vilka ofta fortfarande syns som samfälligheter på kartorna. Utmarkslandskapet utgjorde på 1700- och 1800-talet en mosaik av ljungedar, gräsytor och betespåverkad blandskog.

Vättlefjäll, vilket till stora delar låg under byarna i Lärjeåns dalgång, var kronohäradsallmanning sedan tidig medeltid och fram till 1832. Svedjebruk var förbjudet och virkestäkt var enbart tillåten till husbehov. Bete tilläts dock alltfjämt.

Mellan år 1750 och 1870 mer än tredubblades Sveriges befolkning. Hemmansklyvningar ledde till att byns inägor kom att splittras på fler ägare. Under samma tid skedde omfattande förändring av jordbruket och dess förutsättningar. Skiftesreformer genomfördes för att förenkla landsbygdens ägostruktur. Laga skifte, som inleddes år 1827, fick som regel till följd att bybebyggelsen i större eller mindre grad splittrades då gårdar i byn flyttades ut till sina nya, mer sammanhängande ägor. En rad nya eller förbättrade redskap utvecklades och tack vare de förbättrade redskapen började man kring sekelskiftet 1800 alltmer odla lerjordarna. Detta förändrade odlingslandskapet markant. De gamla åkrarna på lättare sandjord och den steniga ängsmarken blev betesmark och ängsmarken på lerslätterna plöjdes upp till åker. Vallväxter i växelbruk på åkermarken ersatte i allt större utsträckning slätterängarna. Skogsbygdernas fuktiga slättermarker och mossmarker dikades ut och odlades upp. Svår odlade ytor som ängsmark i kuperad terräng kunde istället nyttjas som permanenta, hägnade beteshagar. På så sätt kunde kreaturens betesmarker förflyttas från utmarkerna till områden närmare gården. Den gamla utmarken nyttjades allt mindre för bete.

Med konstgödseln, också den introducerad under senare delen av 1800-talet, bröts det tidigare direkta sambandet mellan växtodling och djurhållning. Detta är en faktor som tillsammans med den växande folkmängden kom att gynna torpetableringar i utmarken, en utveckling vilken kulminerade under 1800-talet. Från slutet av 1800-talet ledde samhälleliga skeenden som urbanisering, industrialisering och emigration till att många av torpstäl-lena efter hand övergavs.

Antalet obesuttna inom nuvarande Västra Götaland ökade med 460 procent mellan 1750 och 1870. Under samma period ökade antalet bönder med endast 25 procent.

Under 1870-talet avtog nyodlingen och en omställning till ökad animalieproduktion ägde rum.

Efter 1800-talets mitt blev växelbruk med vallodling i växtföljden allt

vanligare. Detta kom att medföra gynnsamma förhållanden för mindre och medelstora familj jordbruk; allsidiga gårdar med spannmåls- och vallodling, mellan fem och tio kor, gris och höns.

Först efter andra världskriget fick blandjordbruket successivt vika för specialisering och inriktning på antingen växtodling eller kreatursskötsel. Det var också från den här tiden som hästen på allvar började ersättas av traktorn, bekämpningsmedlen gjorde entré och användningen av konstgödsel ökade. Jordbruket gick mot att bli en industrigren med högre krav på avkastning och därmed rationalisering och fortsatt specialisering. Istället för hässjor och stackar ser vi idag på fälten mängder av vita plastbalar. I de lufttäta balarna konserveras gräset till ensilage.

I Västsverige var antalet jordbruk som störst vid slutet av 1910-talet. Från och med mitten av 1930-talet översteg industribefolkningens antal jordbruksbefolkningens. Antalet kvinnor i jordbruket minskade fortare än antalet män.

Bebyggelsestruktur

Man vet inte i detalj hur lantbebyggelsen varit organiserad under förhistorisk tid, men man vet att långhuset var den dominerande byggnaden på gårdarna. I långhuset bars taket upp av två parallella rader stolpar som bildade ett treskeppigt hus. Husen var ofta över 30 m långa och 5-8 m breda. Vanligtvis var det en bostadsdel i ena halvan av huset och ladugårdsdel i den andra. Under den yngre järnåldern delades ladugårdsdelen upp i fler mindre byggnader, men långhuset bestod som byggnadskonstruktion ända fram till medeltid. Man vet att bybebyggelse var relativt ovanlig i Västsverige under förhistorisk tid. Ensamgården var den dominerande enheten.

Under medeltiden fanns både ensamgårdar, småbyar och större byar i Västsverige. Klungby inom samfälld bytomt, det vill säga byggnader som ligger utan klar avgränsning mellan gårdarna på en gemensam tomt, har varit regel fram till laga skiftet under 1800-talet.

De äldre gårdarna anlades i de bördiga dalgångarna, där terrängförhållandena bestämde deras läge och form. Karaktäristiskt är läget på krönet av en låg kulle eller i slutningen av ett bergsparti, med byvägen som gräns mot de brukade markerna. Kring byns hus fanns en mosaik av gårdsplaner, kålgårdar, blomstertäppor, fruktträd, gödselstackar, fågator, hägnader, stigar och småhagar. I många fall blev den ursprungliga byn utglesad i samband med laga skiftet och i vissa fall blev resultatet en ny bystruktur som påminner om en radby. De gårdar som flyttats ut ligger ofta glesare i utkanten av byarnas ägor.

BILAGA 2

Bondeminnen

Nedtecknade av Lars Anders Aronsson, Hovgården

Mina farföräldrar var Aron och Karolina Andersson i Rördalen, en liten gård på Vättlefjäll, där min pappa Sven Aronsson föddes 1860, näst yngst av åtta syskon. Han lärde sig först till skomakare men bytte yrke i början av seklet och blev målare, vilket han höll på med till några år före sin död 1959. På Hovgården i Bergum var min mammas mormorsmor Elin född 1779 och dog i koleran 1834. Dotter Ingrid-Stina föddes 1820, hon överlevde koleran, liksom sin fader Hans Torsson, och levde till 1914. Hennes dotter Anna-Britta, 1854–1936, och hennes man Anders, 1848–1925, var mina morföräldrar, de hade sex barn däribland dottern Dagmar f. 1888.

Omkring 1920 anlidade de målarmästaren Sven Aronsson för att måla huset. Då träffades Dagmar och Sven, det sade klick och de hade bröllop på hösten 1922 och flyttade till Hagen, ett litet ställe i kanten av Vättlefjäll. Där föddes jag 1923, min syster Ingrid 1926 som med sin make Åke Nordh är bosatt i Huddinge, min broder Nils 1930 som tillsammans med sin hustru Margareta är bosatta i hans föräldrahem Hagen sedan 1960.

Min morbror Gottfrid Johansson övertog Hovgården 1925 och det första han gjorde, var att bygga ny ladugård. Jag var med min mamma på besök där sommaren 1926 och jag bär ett minne från detta, då Gottfrid med några snickare håller på att lägga plåt på taket.

Hagen, mitt barndomshem, var ett fritidsjordbruk med ett ha åker. Vi hade en ko, gris och höns och det var ett bra bidrag till försörjningen att ha mjölk, smör och ägg större delen av året samt julgris. Vi hade en liten separator som barnen fick dra.

Måleri var på 20-, 30- och även 40-talet, ett säsongarbete med i bästa fall ett par månader men ofta längre ledighet (arbetslöshet) under vintern. Detta var bra, det fanns ingen semester på den tiden och ledigheten använde pappa till vedhuggning och reparation och målning i det egna huset. Jag kommer ihåg en sommar, troligen 1933, då pappa inte hade något arbete. Han köpte då olja och färg på kredit och målade huset utvändigt. Vi barn var så glada för att pappa var hemma, men mamma var bekymrad. Men det blev arbete igen.

Ända sedan min tidiga barndom har jag haft ett intensivt intresse för jordbruk. Jag nyodlade i skogskanten och satte potatis och sådde köks-

växter, havre och råg.

När jag var elva år läste jag Selma Lagerlöfs "Jerusalem". Den boken gjorde ett mycket starkt intryck på mig, särskilt berättelsen om Hök Matts Eriksson. Hans son hade anslutit sig till Hellgumianerna, som reste till det heliga landet. Starkt pressad av sin son, besökte han bodelagskontoret för att skriva på kontraktet för att sälja sin gård. Men efter mycken vanda strök han ett streck över papperet, och stannade hemma. Hök Matts fick min stora sympati och ännu efter nära sextio år kommer jag ihåg kapitlet nästan ordagrant.

Jordbruket hemma sköttes på så sätt att morbror Gottfrid, när han var färdig med sitt vårbruk, kom med häst och vagn medförande harv och utsäde. Såmaskin lånades av grannen. Jag var glad när jag fick hjälpa till. Våren 1935 kommer jag ihåg, jag var elva år och fick då harva själv med en krokharv av trä med järnpinnar. Den var lätt att lasta och drogs av en häst, annars hade då Wibergs tvåaxlade fjäderharvar börjat användas, de hade större arbetsbredd än de gamla treaxlade. Vanligen, åtminstone före 1935, såddes havre som mejades med lie och tröskades på dragtröskverk, hämtades (grovrensning med ett s.k. hämtesåll) och harpades. Grannen slog vallen med maskin. Höet hässjades med mig som arbetsledare för mamma och småsyskon. Ungefär en tredjedel av vallen plöjdes varje höst. Då kom morbror Gottfrid med parhästar och plog.

Även vårt lilla jordbruk rationaliserades, havren slopades och i stallet såddes vicker-havreblandning som skördades till grönfoder och hö. Jag hade lärt mig slå med lie i tioårsåldern, grönfodret var lätt att slå, det som inte utfodrades grönt hässjades.

Bergums socken på 1930-talet, cirka 1000 invånare, 1200 ha åker. Endast 3-4 gårdar var på 25 ha, dessa hade då tre till fyra hästar. Två gårdar köpte traktor 1937, Fordson, fotogen med järnhjul. Enligt boken "Svenska gods och gårdar" 1940 fanns det 130 jordbruksfastigheter varav cirka 80 var tvåhästjordbruk, 8-15 ha, 30 enhäst, 4-8 ha och 20 utan häst 1-3 ha.

Något bör nämnas om "Kvibergshästarna". Det var militära ackordhästar som fått namn av Kviberg utanför Göteborg där A2, Kgl Göta artilleriregemente var förlagt. Dessa utplacerades hos fodervärden, i synnerhet småbrukare, som fick en häst utan penningutlägg. Hästen kallades då och då in på repetitionsövning, men då den blev överårig fick fodervärden övertaga den för ett lågt pris eller i vissa fall utan kostnad.

Vår skolväg till småskolan var 2,5 km och när vi började i tredje klass ökades den ytterligare en kilometer, långt att gå, cykel hade vi inte. När jag fyllde tolv år fick jag en cykel av pappa, begagnad men den var som ny. Den beredde mig inte bara nytta utan även mycket nöje, och jag hade den i många år.

Svenska Landsbygdens Ungdomsförbund, bondeförbundets ungdomsorganisation, hade en livaktig avdelning i Bergum. Den hade stor betydelse för ungdomen med teater- och studieverksamhet tävlingar m.m. Hösten 1936 besökte jag mitt första SLU-möte. Anledningen var att den legendariske Anders Johansson, rektor för folkhögskolan i Vara,

höll föredrag om jordbruk och om sin skola. Jag beslöt att den skolan skulle jag gå på.

Morbror Gottfrid och jag hade ett mycket gott samarbete. Jag var där ofta och deltog i arbetet. Helst sådant där jag fick tillfälle att köra häst. Gottfrid gjorde iordning stadslasset varje fredag och stod på Masthuggstorget i Göteborg varje lördag, vintertid glesare, och sålde potatis och smör m.m. Sommaren 1935 fick jag en gång åka med, jag har alltså åkt häst till staden, fem mil tur och retur. När kriget kom blev det slut på stadsresandet. Det blev mjölkbilen som tog över och smörkärnandet hemma upphörde.

Han tog mig med en gång till Åbyfältet på trav- och galopptävlingar 1937. Det var en fläkt av den stora världen. Den 9 april 1940 har jag i friskt minne. Gottfrid och jag var sysselsatta på vedbacken, och när vi kom in till frukost fick vi höra att tyska trupper invaderat Danmark och Norge. Den dagen blev det inte mycket gjort, vi lyssnade på radio och diskuterade med grannar om dessa händelser.

Min farfar hade, drygt nittioårig, slutat sina dagar 1929. Min farbror Karl hade gården och arbetade tidvis som målare. Det var en man med en särpräglad humor. Pappa och jag tog då och då en söndagspromenad till Rördalen, en mil fram och åter. Jag minns en vinterdag, jag var i femårsåldern, då han drog mig på en kälke. Jag har även ett minne, när jag var tolv år och gått ett ärende till Rördalen. Det var några dagar före jul med ett tunt snötäcke. Jag var strängt förbjuden att gå genvägen över Stora Björsjön. Men när jag i skymningen var på hemväg, såg jag att Rördalens granne, August i Måhult, hade kört med häst och släde över sjön. Han hade stannat vid stranden och provat isen, den var tre tum, han ansåg att det räckte och det gjorde det. Då gick även jag, för höll isen för häst så höll den för mig.

Våren 1937 var det dags för min konfirmation. Jag skulle gärna ha fortsatt min skolgång, men till det fanns det inga medel. Så jag började hos min far som målarlärling. Det blev långa dagar och jag trivdes aldrig med arbetet. Som tur var så blev det restriktioner beträffande linolja i samband med kriget, och jag trivdes bra med att vara arbetslös. Vintertid arbetade pappa och jag i skogen, och trots att motorsågen inte var uppfunnen, var det ett trivsamt arbete. Om somrarna var det jordbruksarbete, en lärorik praktik.

Mitt intresse för idrott ökade i och med olympiska spelen i Garmisch-Partenkirchen och Berlin 1936. En vårsöndag 1939 cyklade jag till Göteborg, besökte Ullevi och såg fotbollsmatchen mellan Gårda och Hallstahammar som slutade 3-3. Det blev inledningen till ganska många matchbesök de närmaste åren.

Den idrott som jag själv utövade, visserligen med måttlig framgång, var orientering. 1942 blev jag medlem i Agnesbergs sportklubb, en förening som huvudsakligen ägnade sig åt denna sport. Där var en mycket trivsam samvaro, utmärkta ledare som tog väl hand om ungdomarna. Då var det inget varmvatten i duscharna, jag minns oktoberdagar i ösregn, vi bytte om i en lada och efter tävlingen tvättade vi oss i en bäck. På den tiden kunde man missa en kontroll med en halvtimme och

ändå vinna. Historier om möten med älgar i skogen och ofrivilliga bad i ån var legio. Det berättades om en av de äldre i klubben, som en gång sprang vilse under en nattorientering. Trött, våt och smutsig vandrade han hemåt på söndag förmiddag, ätande på en kålrot och mötande kyrkfolket.

Den 26 oktober 1942 förverkligades en av mina drömmar, jag blev elev vid folkhögskolan i Vara. Där, bland nära etthundra elever, tillbringade jag en underbar vinter med en myckenhet kunskapsinhämtande och med en samvaro som skapade ett gott kamratskap. Min gode vän Erland Högemark, sedermera landstingsråd i Skaraborgs län, hörde också till denna årskurs. Erland och jag samt senare även våra fruar, har träffats varje år i snart femtio år, och talat om gamla minnen och bytt tankar om utvecklingen inom jordbruket och samhället. Det unika med Varaskolan var att undervisning meddelades i både klassiska folkhögskoleämnena och i jordbruksämnena. Rektor Anders Johansson ansåg att bondeungdomen inte hade tid eller råd att bevista både folkhögskola och lantmannaskola, och då tog han det viktigaste ur båda vinterkurserna och slog ihop det till en. Det var långa skoldagar, flera av veckans dagar hade vi lektioner till klockan 19. Men det blev aldrig långtråkigt, schemat var bra komponerat.

En bra möjlighet till avkoppling erbjöd den fina gymnastiksalen, där jag lyckades erövra truppermärket.

När tiden på Varaskolan var tillända, reste sex pojkar från denna kurs till Strängnäs och bevistade kontrollassistentkursen på lantmannaskolan där, 15 april–30 maj 1943. Med bland dessa var Erland och jag. Våren var tidig detta år, här hade man börjat harva i mitten av mars och när vi kom till Strängnäs var vårbruket färdigt och sommarvärme rådde. Vi fick uppleva en härlig vår vid Mälaren. Det var betydligt mera fritid här på skolan jämfört med Vara. Rektor Anders Johansson menade att om eleverna var kvar på skolan så länge som möjligt, så lärde de sig i alla fall något, medan rektor Anders Persson ansåg att självständigt arbete med hemuppgifter var att föredraga. Valborgsmässoafton åkte vi båt till Stockholm och turistade där i två dagar. Eleverna praktiserade i traktens ladugårdar, för mig som bara hade erfarenhet från småbruk, var det en upplevelse att besöka dessa stora gårdar, Ulvhäll, Näsbyholm m.fl. Cykelturer till sevärdheter i omgivningarna samt deltagande i de kulturella aktiviteterna i stiftsstadens kompletterade skolundervisningen. Från denna minns jag särskilt agronom Celsing, en vanlig och humoristisk man.

Men även denna trivsamma tid tog slut. Juni månad var jag hemma och vikarierade för lantbrevbäraren som var inkallad. Den 5 juli började jag som vik. kontrollassistent i Kyrkefallakretsen i Skaraborgs län. Det var både små och stora gårdar, koantal från 5 till 45. Det var jobbigt i början, men det gick, och jag gjorde även bokslutet. Det var en intressant tid, jag hade ingen fast bostad så jag hjälpte till med förekommande arbeten, en vacker kväll deltog jag i ett slättergille då ett dussintal personer med lie slog strandängarna utefter Tidån. Men kontrollresultatet var långt från dagens siffror. Jag vill minnas att högsta resultatet

i kretsen var 160 kg smörfett och det var vid den minsta gården. Den största besättningen kom nätt och jämt över 100 kg. Men det var kristid och inget kraftfoder fanns.

Vikariatet gick ut i början av oktober och när jag kom hem låg en anmaning från länsarbetsnämnden och väntade på mig. Värnpliktiga tillhörande årsklass 1943 var tjänstepliktiga och jag skulle ägna mig åt skogsarbete i gränstrakterna mellan Dalsland och Värmland. Jag uppsökte Robert Johansson, sedermera Dockered, och han hjälpte mig så att jag fick stanna hemma och hugga ved på granngården Rydstå. Det besöket var upptakten till en vänskap som varar än i dag. Betinget var 150 kbm brännved, det är ganska mycket, men med fars hjälp var det färdigt 1 februari 1944.

12 april 1944 var det dags för nästa utmaning. Jag ryckte in till P 4 i Skövde för 15 månaders militärtjänstgöring. Det var ganska omväxlande övningar, jag hamnade på pionjärkompaniet och lärde mig allt om sprängning. Mycket teori och det var behagligt. Där förekom också fritidsverksamhet, och jag deltog i en kurs i jordbrukslära, ledd av agronom Hagman från Klagstorps lantbruksskola. Efter ett halvår blev jag uttagen till befälsutbildning och det hela blev intressantare. Mitt idrottsintresse underlättade och jag minns med glädje vinterutbildningen i Älvdalen. Vårt kompani hade då som chef K.H.Bergh, idrottsofficer på regementet, en bra karl. Han ordnade så att skidträningen fick förtur, och avslutades med märkesprov. Hela kompaniet besökte Mora och såg Vasaloppet.

Efter att ha kommit hem från militärtjänsten sommaren 1945, vikarierade jag en månad som kontrollassistent i Källby. Därefter började jag med målarpenseln igen, och höll på med detta, med en del avbrott för jordbruksarbete, till hösten 1948. Då började jag som assistent i en nybildad kontrollkrets hemmavid, och utnyttjade fritiden till både målning- och jordbruksarbete. Detta höll jag på med ett år.

Erland Htigemark och jag hade under sommaren 1949 kommit överens om att sända in ansökan till vinterkursen vid jordbrukets Föreningsskola på Sänga-Säby. Vi kom in och kursen började den 1 november. Jag är glad att jag fick tillfälle att bevista denna kulturinstitution. Utomordentliga lärare, rektor Th. Ågren, Helge Kristersson och Paul Grabö gav oss intellektuell stimulans, studiebesök vid lantbrukets ekonomiska föreningars huvudkontor gav viktig information, detta förutom allt annat och mycket mera. Det var hård studietakt, men också goda möjligheter till rekreation i den vackra målarnaturen. Närheten till Stockholm med dess kulturutbud var även betydelsefullt. Den vintern betydde mycket för mig.

Sommaren 1950 träffades vi, min blivande hustru och jag, vid ett SLU-möte med logdans. Tora, född 1930, bondtös från grannsocknen Nödinge. Hon var näst yngst bland fem syskon, från en liten gård på västsidan av Vättlefjäll, 6-7 kor, 2 hästar. Det gick att på 30 och 40-talet, givetvis med ett intensivt arbete, klara sig bra på denna lilla gård och uppfostra en stor barnskara, utan att mor och far hade arbete utanför hemmet. Tora och jag förlovade oss valborgsmässoafton 1952.

Under åren 1951–52 blev det klart att Tora och jag skulle få köpa den gamla släktgården Hofgården, min morbror Gottfrid var inte längre så stark som förut.

Hösten 1952 började jag tillsammans med hantverkare att reparera bostadshuset och inrätta det för två familjer. Min mormors-morfar Hans Torsson, f. 1779, hade 1860 byggt huset. Gården var utflyttad från byn vid laga skiftet 1837–42. Det berättas att Hans Torsson varit bortrest några dagar medan timmerman och snickare höll på med bygget. Han blev inte nöjd när han kom hem, utan beordrade att huset skulle förlängas med tre alnar. Det syns spår efter detta.

Efter att ha varit hjälpredda under vintern, övertog jag arbetet, utgifter och inkomster 14 mars 1953. Köpet innefattade ju en undantags bostad med värme i andra våningen för morbror Gottfrid och hans hustru Ida. De hade inga barn och därför fick jag träda till. Köpesumman var den gängse i bygden för fastigheter i denna storlek, 11 ha åker och 3 ha skog. Tora och jag hade sparat ihop cirka tiotusen kronor, större delen gick åt till reparationen. Det var andra priser på den tiden, jag kommer ihåg att elfirman debiterade 4.50 i timpeng och centralvärme med elva element 2000 kr.

Vi lånade pengar i jordbrukskassan. Något år senare sade en god vän, "har du bottenlånet i jordbrukskassan, då lever du farligt". Han hjälpte mig, vi flyttade lånet till hypoteksföreningen med bunden ränta, det har varit bra för vår ekonomi. I dag är skulden liten, men räntan är fortfarande 3,5 %.

När det lystes för Tora och mig i Nödinge kyrka i mars månad 1953, kände jag en stor stolthet, inte bara för att jag fått en vacker och duktig hustru, utan även för att jag titulerades hemmansägare. Jag kände mig som Hök Matts Erikssons vederlike. Vi gifte oss alltså våren 1953 och sedan tog vardagen vid. Inte bara vardag, Tora har alltid gjort vardagen till fest och vi har tagit vara på glädjeämnena.

I köpet gick yttre lösegendomen, med bland annat 2 hästar och 8 kor. Första året kördes med hästar, vårbruk, slåtter och skörd, men traktor lejdes delvis för höstplöjningen. Taggrådsstängsel avvecklades och ersattes med elstängsel. Höet hässjades eller hängdes på krakstör. Uppfördringen på skullen skedde med släphiss. Mjölkningsmaskinen var Alfa-Laval, äldre typ.

Hösten 1953 fick vi tillökning i familjen. Vår äldste son föddes och döptes första söndagen i advent till Sven Lennart.

1954 såldes den ena hästen, den snällaste fick vara kvar. En granne hade köpt en Ferguson och hade tid att köra åt många. Han plöjde, harvade, bogserade självbindaren och utförde alla arbeten där en traktor var lämplig. Hästen fick det bra, det blev de lättare arbetena. Det kom många grå Ferguson till bygden under femtiotalet, det var en traktor som var långt före sin tid. Den orkade även med en bogserad skörde-tröska som också var en typisk femtiotalsmaskin.

Våren 1958 föddes vår yngste son, som döptes pingstdagen till Anders Henrik.

Hösten 1960 köpte vi en begagnad grå Ferguson, bensin, 1956 års

modell, och i samband därmed såldes den sista hästen. De enda redskap som köptes nya var räfsa och plog. I övrigt gjordes hästredskapen om så att de passade till traktorn och kompletterades efter hand. Två hästar var blev en traktorharv.

1961 tog en utveckling fart som skulle förändra bygden. Göteborgs kommun sände ut bulvaner som köpte upp mark. De första som sålde var äldre personer. Köpesummorna var betydligt högre än jordbruksvärdet och höjdes efter hand. De flesta fick också avstycka och behålla bostadshus och även ladugårdar, och alla som så önskade fick arrendera fastigheten. Det blev som en lavin, nästan alla rycktes med. Det blev snabba beslut, några fick ångra sig. En odalman som behöll sin gård sade "man kan väl inte sälja gården som man säljer en säck potatis". En som sålt och fått en halv miljon, det var mycket pengar för trettio år sedan, sade "det var roligare när jag var ung och hade skuld på alltihop". Nåväl, vi var ett knappt tiotal som behöll våra gårdar, utvecklingen har visat att vi gjorde rätt. Än en gång kom jag att tänka på Hök Matts Eriksson,

Några kunde efter ett tjugotal år få återköpa sina gårdar, ofta då med tillskottsareal. 1 januari 1967 införlivades Bergums församling med Göteborgs kommun. Syftet med markköpen var nått. Kommunpolitikerna förklarade att i Bergum skulle byggas en stad som skulle likna Brasilia. Utvecklingen blev dessbättre en annan. I dag, efter trettio år är Bergum fortfarande en jordbruksbygd, kommunen har avvecklat större delen av sitt markinnehav, markspekulanterna förlorade. Det var nämligen inte bara kommunen som köpte, även byggföretag fick en bit av kakan.

En följd av dessa affärer blev att mark blev arrendeledig. Även vi arrenderade mark av kommunen, fem ha delvis betesmark utefter Lärjeån. Vi kunde då öka koantalet till 10 och ungdjuren till 8.

1963 köpte vi vår första bil, Saab 92/56, för 1100 kr. Den hade vi i fem år följd av flera. Den Saab vi har nu 1992 är den sjätte, en Saab 90.

1964 avverkade jag 48 stockar och byggde skulltork. Tillsammans med hösvans förenklades höskörden betydligt. Släphissen avvecklades och höet blåstes upp på skullen med fläkt. Maskinparken förnyades med bland annat såmaskin, slätteraggregat och sidräfsa.

Några år senare, i samband med köp av Massey-Ferguson 135, även treskärig plog och större harv. Vintern 1973 gjorde jag i ordning ett tankrum, och den 1 mars började Arla att hämta mjölken med tankbil. Detta innebar en betydande arbetslättning. Tidigare transporterades mjölkflaskorna till landsvägen, vanligen en promenad med cykelkärra, en km tur och retur.

Vi hade lejt skördetröska för en del av skörden sedan början av sextiotalet. Det var då säcktröska. Det är märkligt att det dröjde så länge innan tanktröskorna slog igenom. 1971 iordningställde jag en kalluftstork för spannmålen och transporterade upp den med skruv. Vi kunde nu hyra tröska för hela skörden och blev inte så beroende av bra vattenhalt.

1978 gick vi helt över till vårkalvning, alla kor var då i sin över vintern, cirka 15 december till 1 mars. Mjölken kunde då produceras utan

inköpt kraftfoder, men ändå med tillfredsställande resultat, på grund av riklig tillgång på bete. Foderraps hade vi sedan länge odlat och stripbetat i skarven mellan beteshagarna och vallåterväxten. En fördel med slopad vintermjolk var det lindrigare arbetet i ladugården, som gjorde det lättare för pojkarna att vara avbytare. Tora och jag utnyttjade också dessa vintrar till en och annan resa. Dessutom inga bekymmer med snöplogning och sandning för mjölkbil.

I början av åttio-talet hade vår yngste son Anders giftastankar och planerade att bygga hus. Vi skänkte honom och hans Lena en tomt och 1962 blev det både bröllop och husbygge. Det har varit till glädje och ömsesidig hjälp för båda familjerna, att bo så nära varandra.

1983 fyllde jag 60 år, och vid årsskiftet 1983-84 såldes korna och jag tog ut mjölkpension. Detta uppmärksammades av Göteborgs TV som var här och gjorde ett reportage för Västnytt. Mjölkpensionen var låg, men genom att vi behöll ungdjuren för köttproduktion gick det bra. 1989 på hösten såldes de sista köttdjuren och fast jag var pensionär började vi med något helt nytt, nämligen alternativodling, eller rättare sagt, ekologisk odling.

Det var ju aktuellt med omställning av jordbruket, och vi tycker att detta var det vettigaste alternativet. Visserligen är inte bidraget mer än hälften av omställningsersättningen, men å andra sidan är man fri att odla vad man vill. Det är bara två villkor, nämligen att inte använda handelsgödsel och inte kemisk bekämpning mot ogräs och insekter. I övrigt är det inga pekpinnar.

Första året 1989, hade vi en del vall och så sådde vi fyra ha med alsikeklöver. Det blev en enorm grönmassa som jag plöjde ner i början av september och sådde höstvete. Skörden 1990 blev tre ton ha. Havren som såddes på vallbrott gav också tre ton ha, men där fick vi ett bra tillägg för grynhavre. 1991 såddes ärter (Capella) efter vete, skörden blev två ton ha och förhoppningsvis en bra kväveverkan för nästa skörd som blir höstråg, den är ogräsbegränsande. Det behövs för vi, särskilt Tora, för en ojämn kamp mot ogräset, som är det stora problemet vid den här odlingsformen. 1991 hade vi också tre tunnland höstråg som gav bra skörd. Tora provkokade ärtsoppa av vår egen skörd, den blev utmärkt bra. Vårt avräkningspris inkl. kontraktserättning 1.10 pr kg, men köper man kokarter i affären kostar det tio kronor kilot.

Ja, då kanske det är dags att sammanfatta vart bondeliv. När det gäller den tekniska utvecklingen så är den på ett småbruk som vårt, inte densamma som på större jordbruk. Men något har vi varit med om. I förhållande till kostnaden torde elstängslet och motorsågen vara det som mest gjort arbetet lättare. Skultorken var en billig investering som sparat massor av arbete. Naturligtvis traktorerna med sina redskap och maskiner, vem skulle kunna köra med häst i dag, men det är också högre kostnader. Tankhämtningen av mjölk inte att förglömma liksom seminverksamheten, som startade redan 1955. Det har ju varit en kontinuerlig utveckling under hundratals år, fast det har gått fort det sista seklet. Min morfar sådde för hand och slog med lie. Varken Tora eller jag minns något före elektrifieringen, men jag minns sedan min barn-

dom flera gårdar som tröskade med hästvandring, El var dyrt. Tora har mjölkat för hand i sin ungdom.

Varken Tora eller jag har arbetat utanför hemmet. Jag har haft en del uppdrag som gett en blygsam inkomst. Ekonomin var kärv i början men med sparsamhet gick det bra. Vi levde tack vare de små utgifterna, men vi hade ingen känsla av att sakna något. Vi har alltid haft roligt tillsammans i familjen. Jag kommer ihåg hösten när vår äldste son hade börjat skolan. "Vad ska vi göra i dag" frågade han på morgonen. "Vi ska ta ut bindaren och börja med havren". "Ni får inte börja förrän jag är hemma". Ungefär samtidigt som pojkarna började skolan så fick de prova på att köra traktor, givetvis med tillsyn. Även bil. Det var så att en väg genom ägorna inte hade någon trafik på söndagarna. Det var ett ständigt söndagsnöje att köra där. Bilföraren satt på en kudde, pappa satt bredvid och en pojke i baksätet väntande på sin tur. Det var inte bara roligt utan även nyttigt att i så unga år lära sig att bli kompis med bilen. Vi har ett berg intill huset, där har många hyddor byggts och indianlekar bedrivits.

På frågan om familjelivet förändrats från min barndom till i dag, blir svaret att i vår familj har det inte förändrats, annat än genom tillgång till bil och TV. Vi har alltid arbetat tillsammans, både i ladugården och i utearbetet. Arbetade jag ensam, till exempel i vårbruket eller med stängsel, så kom alltid Tora ut med kaffekorgen, och vi fick en pratstund. En idyll, javisst, men vi hade heller inget behov av reglerad arbetstid eller semester. Vi fick ju hjälp av våra respektive föräldrar, som sedan länge är borta, inte bara med barnvakt, utan även med husreparationer och höbärgning. Innan skulltorkens tid kunde höbärgningen bli seg och långdragen om vädret var ogynnsamt. En väsentlig sak är, att vi fått vara friska, det är vi innerligt tacksamma för.

Om söndagarna hade vi alltid sovmorgon till halv åtta. Då avnjöt vi morgonkaffet medan vi lyssnade till lantbruksradion. Det är inte många program vi har missat under dessa fyrtio år. De gav och ger fortfarande utmärkt direkt information om aktuellt inom jordbruket. Det har varit bra för mig som varit ordförande i vår LRF-avdelning i trettio år. Och så dessa trivsamma och lärorika besök varje månad hos bondefamiljer i både norr och söder. Korna fick finna sig i att även de hade sovmorgon på söndagarna.

Vad ska vi då säga om dagens förändring av jordbruket. Kan man leva på tio kor i dag? Ja, Tora och jag skulle kunna göra det, vi har gamla hus och inga skulder. Men inte om vi skulle behöva låna en miljon för att köpa en liten gård. Förr var jordbruket elastiskt, man kunde bildligt talat leva på barkbröd och övervintra till bättre tider. Det är inte lätt i dag, beroende på höga fasta kostnader, men också högre krav på standard. Det förekommer att både man och hustru har arbete vid sidan av gården. Det blir slitigt och det är risk för att trivseln i arbetet försvinner då stressen ökar. En granne som avled för några år sedan, nittioårig, sade en gång: "Det finns gårdar där det är anstid jämt".

Han pekade på något betydelsefullt. Anstid, det var vårbruket och skörden, då man måste arbeta intensivt för att hinna färdigt. Sedan kom

det perioder då det visserligen var fullt upp med arbete men man kunde ta det lite lugnare och samla krafter till nästa arbetstopp. Det är upp och ner även i jordbruket. Vi kommer ihåg hur det var på sextiotalet, när Olle Berglund i TV plockade bort det ena landskapet efter det andra från jordbrukskartan. På sjuttiotalet var det högkonjunktur och nu är det åter nedåt. Men jag är säker på att det åter vänder uppåt och att omställningshysterin får ett slut.

Så till den stora frågan, vem tar vid efter oss. Det är inte troligt att mjölkproduktionen kommer att återupptagas. Våra pojkar har sina arbeten, Lennart är på stadsdelsförvaltningen i Angered och Anders är konsulent på Scanfood. De kommer säkert att behålla hemmet som ett fritidsjordbruk. Tiden går fort och snart är barnbarnen vuxna, och vill kanske ta över på ett eller annat sätt.

Vi har nu tre barnbarn, Emma Therese, född 18 september 1983, Astrid Josefin, född 6 januari 1988 och Anders Christian, född 7 januari 1992, en ständig källa till glädje. Flickorna brukar vara hos oss två vardagar i veckan när deras mamma arbetar, men kommer på besök nästan varje dag, och har då samma lekplatser som sin pappa. Therese går i skolan, men Josefin deltar i alla förekommande arbeten från morgon till kväll. "Farfar, skottkärran väntar på dig" sa hon en gång, när jag inte avslutade kafferasten tillräckligt snabbt.

Therese sade för ett par år sedan: "Jag ska arva det här stället av er". Ja, vad bra, sa jag, och hon fortsatte: "Men då får du allt snickra nya lagårdsdörrar, för de här vill jag inte ha". Det känns tryggt att veta att planeringen redan har börjat.

GÖTEBORGS
STADSMUSEUM