

Boplats och gårdstomt vid Storegården

Storegården 1:3 | Fornlämning Björlanda 374 och NY1 | Boplats och by-/gårdstomt
Arkeologisk förundersökning | Göteborgs stad

Karolina Kegel



ARKEOLOGISK RAPPORT FRÅN
GÖTEBORGS STADSMUSEUM
ISSN 1651-7636
© Göteborgs stadsmuseum 2017
Norra Hamngatan 12
411 14 GÖTEBORG
<http://goteborgsstadsmuseum.se/>

REDAKTION
Else-Britt Filipsson
Tara Gullbrand
Karolina Kegel
Ulf Ragnesten
Tom Wennberg

OMSLAGETS GRAFISKA FORM
Mimmi Andersson

Omslag: Framrensning av stenläggningen vid den nyupptäckta gårdslämningen.

TOPOGRAFISKA OCH EKONOMISKA KARTAN
© Lantmäteriverket. Medgivande 507-98-3211

KARTOR FRÅN STADSBYGGNADSKONTORETS DATABAS
© Göteborgs Stadsbyggnadskontor

FORNLÄMNING BJÖRLANDA 374:1 samt NY1

Arkeologisk förundersökning i avgränsande syfte

SAMMANFATTNING

Inför planerad avstyckning och byggnation av tre enbostadshus vid Storegården på västra Hisingen utförde Göteborgs stadsmuseum våren 2017 en arkeologisk förundersökning i avgränsande syfte av boplatsen Björlanda 374. Ett tiotal boplatzanläggningar samt ett kulturlager med fynd av flinta och keramik påträffades. Fynden kunde hänföras dels till yngre stenålder och/eller bronsålder, dels till äldre järnålder. Fornlämningen visade sig ha en utbredning längre västerut och åt sydväst än vad som tidigare var känt.

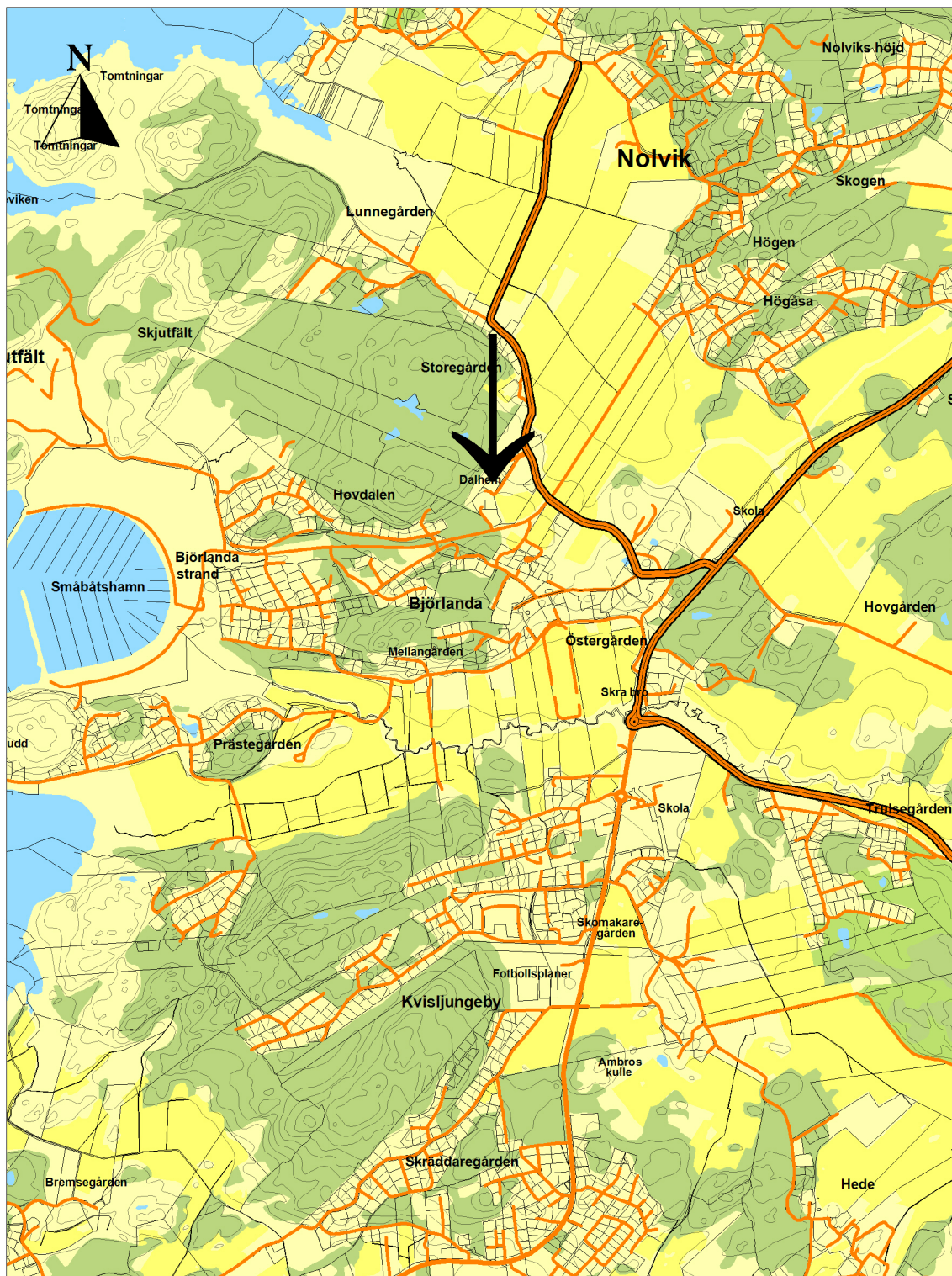
Utöver den förhistoriska boplatsen påträffades också en tidigare okänd fornlämning (Ny1) i form av en husgrund med en anslutande kullerstensläggning. Byggnaden är sannolikt identisk med den bebyggelse som syns på laga skifteskartan över Storegården från 1847 och har registrerats som en gårdstomt.

ADMINISTRATIVA UPPGIFTER

Länsstyrelsens beslut nr:	431-2932-2017
GSM dnr	0266/17
Uppdragsgivare:	Henrik Clasén
Läge:	Storegården, Björlanda socken, Göteborgs kommun (figur 1-2)
Koordinater:	N: 6405162 / E: 139514 (SWEREF 99 12 00)
Grävningssorsak:	Husbyggnation
Grävningstinstitution:	Göteborgs stadsmuseum
Datum för undersökning i fält:	2017-03-02--2017-03-03
Undersökt yta:	cirka 4000 m ² (extensivt), cirka 200 m ² (intensivt)
Antal arkeologtimmar i fält:	32
Antal maskintimmar:	16
Platsledare:	Ulf Ragnesten
Övriga deltagare i fält:	Karolina Kegel
GSMA nr:	170001



Figur 1. Undersökningsområdets läge på västra Hisingen, Göteborg. Blå kartan, skala 1:100 000.



Figur 2. Undersökningsområdets läge vid Dalhem och Storegården, Björlanda. Skala 1:20 000.

BAKGRUND

Inför planerad avstyckning och byggnation av tre enbostadshus utförde Göteborgs stadsmuseum i mars 2017 en arkeologisk förundersökning av boplatsen Björlanda 374 vid Storegården i Björlanda, Göteborg.

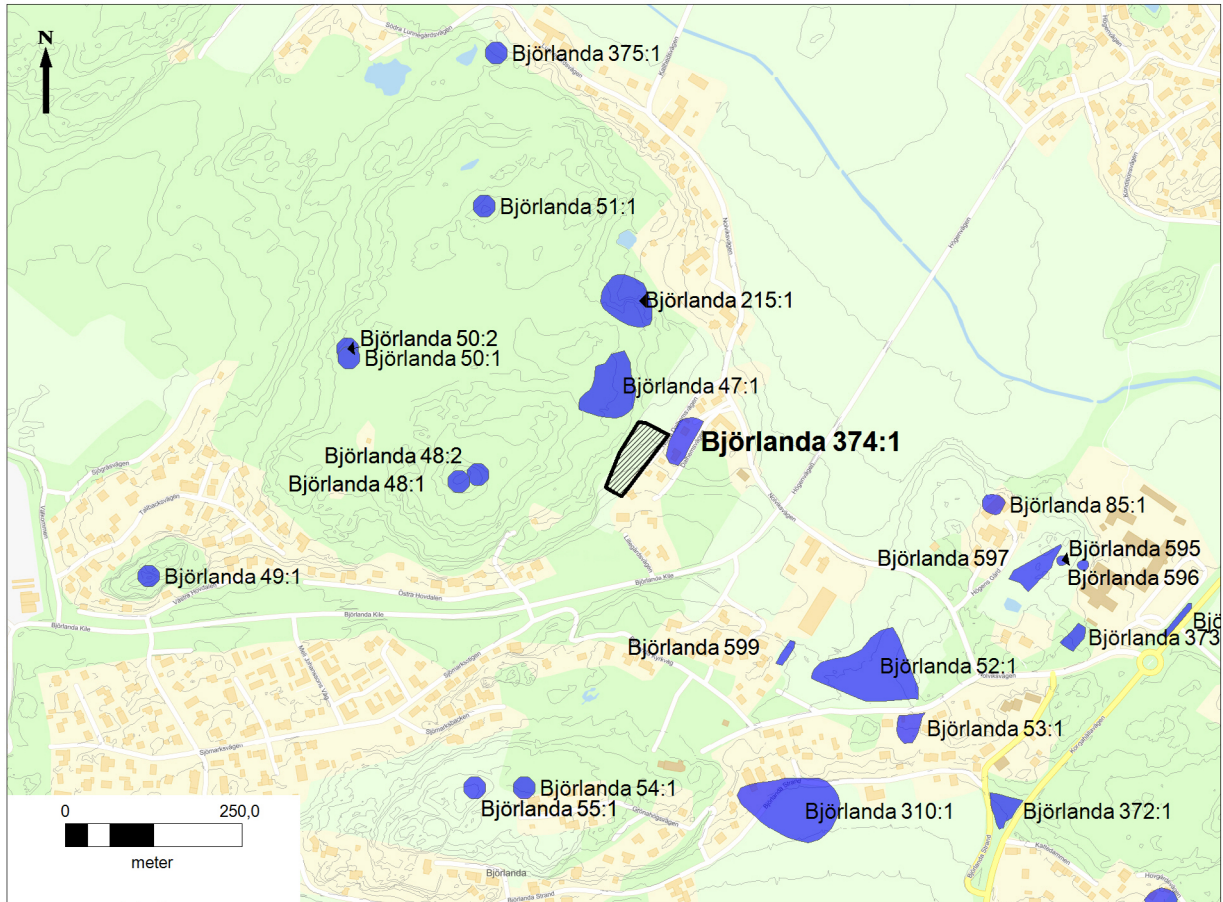
TOPOGRAFI OCH FORNLÄMNINGSMILJÖ

Undersökningsområdet är beläget 14-20 m över havet i ett indraget läge intill en bergshöjd, mellan Björlandadalen i söder och Nolviksdalen i norr. Undersökningsytan utgörs av gammal åker- och betesmark, idag använd som hage (figur 3). Ytan sluttar svagt åt söder/sydväst och ligger mellan Storegården i öst - idag bestående av både gårds- och villabebyggelse - och berget i väst.

Björlandaområdet är mycket rikt på fornlämningar och äldre kulturmiljöer, inte minst från järnåldern (figur 4). Knappt en halv kilometer söder om undersökningsområdet ligger Björlanda kyrka från 1200-talet. Öster om kyrkan finns två gravfält (Björlanda 52 och 53) samt ett osäkert sådant (Björlanda 85). Endast 20 m från den nu aktuella fornlämningen, på höjden i nordväst, ligger ytterligare ett gravfält (Björlanda 47). Det utgörs av ett tjugotal gravar, främst stensättningar. Norr om denna fornlämning har också ett antal förromerska gravar undersökts, på en yta som i övrigt rymde boplatslämningar från äldre stenåldern (Björlanda 215; se Lundberg 1967). I övrigt finns flera ensamliggande stensättningar på höjderna i närheten och ett stort antal boplatser i dalgångarna, med dateringar till hela förhistorien. Bland närliggande boplatser med datering till äldre järnålder kan nämnas Björlanda 310 (Ödlund 2004) och Björlanda 372 (Ragnesten & Ödlund 2004).



Figur 3. Undersökningsområdet åt söder. Till höger syns bergshöjden på vilken gravfältet Björlanda 47 ligger. Till vänster bostadsområdet.



Figur 4. Fornlämningssmiljön runtom Björlanda 374. Undersökningsområdet markerat som rastreat område sydväst om fornlämningen.

TIDIGARE FYND OCH UNDERSÖKNINGAR

Boplatsen Björlanda 374 har undersökts vid flera tillfällen. Arkeologiska förundersökningar har skett 1992-1993 (Ragnesten 1993), 2006 (Nieminen 2007) och 2007 (Ragnesten 2008). Undersökningarna på 1990-talet antydde att boplatsen rymmer lämningar av stenåldersaktivitet, medan övriga undersökningar framför allt dokumenterat spår från bronsålder - äldre järnålder. År 2006 genomfördes en arkeologisk slutundersökning av en del av Björlanda 374, då en romartida gårdslämning med bland annat ett långhus, brunn och årderspår undersöktes. I brunnen påträffades ett trätråg som daterades till äldre romersk järnålder (Nieminen 2007).

UNDERSÖKNINGSMETOD

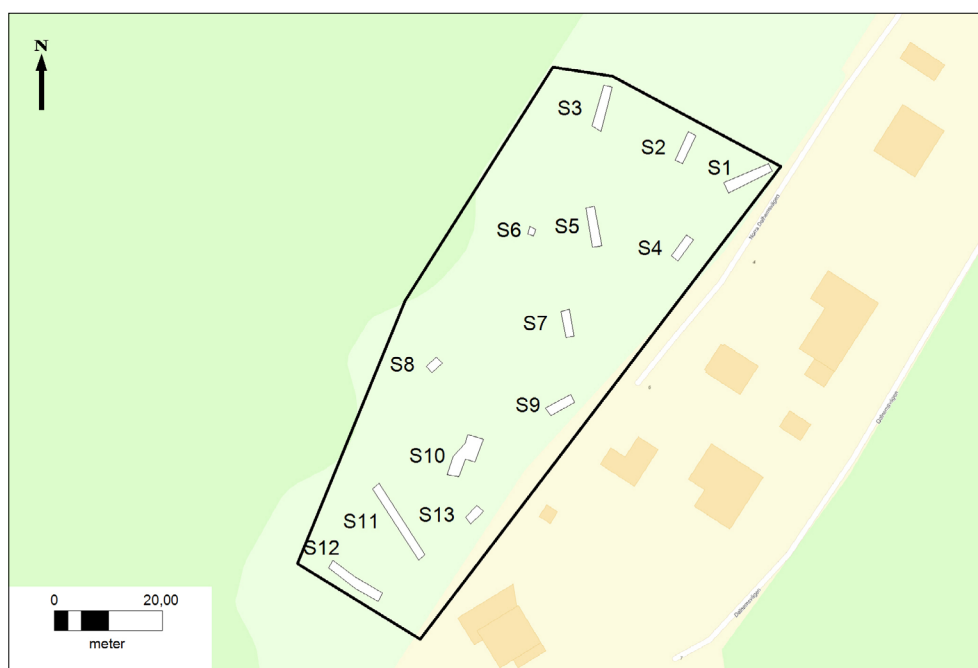
Förundersökningen genomfördes med hjälp av maskinschaktning. Matjorden banades av ned till kulturlager eller anläggningsnivå. Ett fåtal anläggningar undersöktes för att säkerställa lämningarnas antikvariska status, i övrigt dokumenterades de en-

dast i plan. Schakt och anläggningar mättes in med GPS och dokumenterades med digitalfoto. För att kunna avgöra den nypåträffade fornlämningens antikvariska status studerades också äldre kartor över området. Inga fynd från undersökningen togs tillvara.

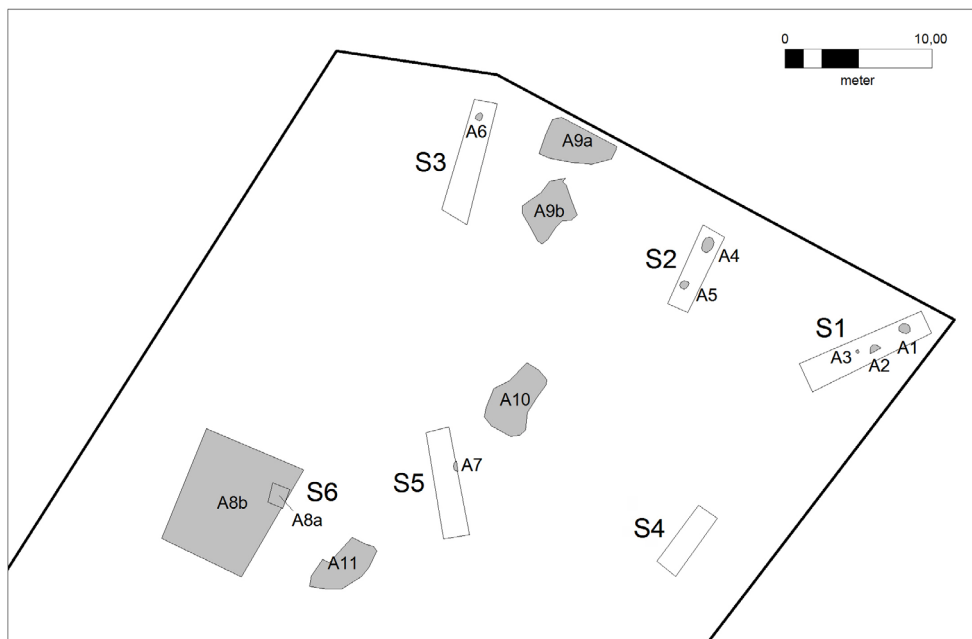
GRÄVNINGSIAKTTAGELSER

Boplatsen Björlanda 374 visade sig i samband med förundersökningen ha en utbredning längre söderut än vad som tidigare varit känt. Sammantaget grävdes tretton schakt på undersökningsytan (figur 5). I schakten S1-S2, S4-S5, S7 och S10 framkom ett kulturlager bestående av sotig, siltig sand med fynd av flinta och keramik. Lagrets tjocklek varierade mellan 0,05 och 0,40 m, med störst mäktighet längst i norr (S1). Även i schakten S11-S12 framkom kulturlagret under matjorden, men det var här närmast urlakat och mindre tydligt.

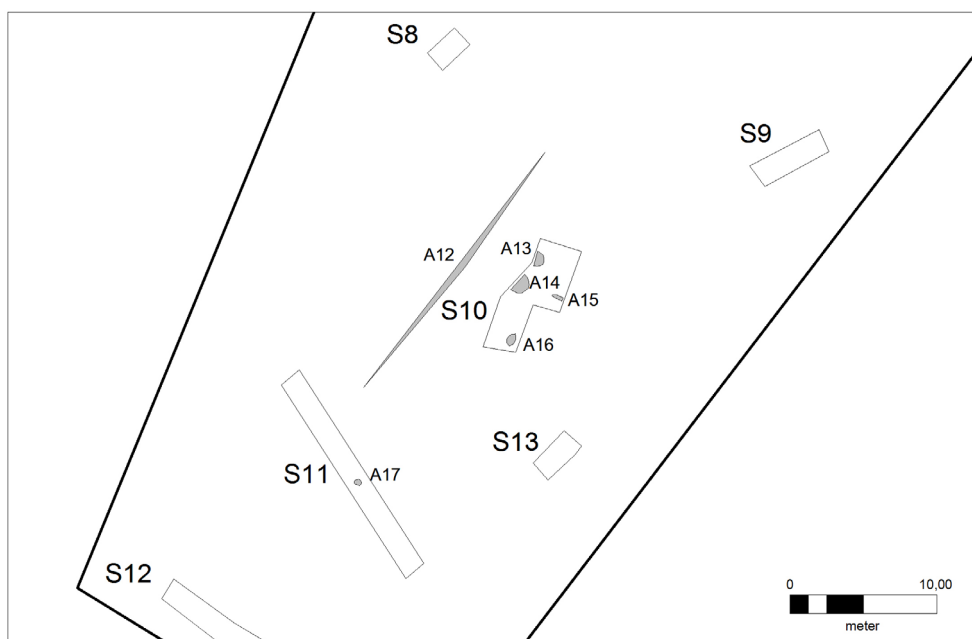
Ett tiotal boplatsanläggningar framkom i form av stolphål, härdar, gropar, en kokgrop, en kolfläck och möjligen en ränna. Anläggningarna koncentrerades dels till områdets nordligaste del (S1-S2; figur 6), dels till en yta i söder (S10; figur 7), med enstaka anläggningar i övrigt. Två anläggningar undersöktes för att säkerställa att det rörde sig om förhistoriska lämningar (A1, A17). En stensatt grop (A1) kunde utifrån förekomsten av dekorerad keramik dateras till äldre järnålder. Den andra undersökta anläggningen (A17) utgjordes av ett stolphål som gav ett något sentida intryck utifrån fyllningens utseende. Då förundersökningen endast syftade till



Figur 5. Schaktplan.



Figur 6. Anläggningar A1-A11 på undersökningsområdets norra del.



Figur 7. Anläggningar A12-A17 på undersökningsområdets södra del.

avgränsning av fornlämningen undersöktes inte ytterligare anläggningar eller lager. Generellt avtog såväl fyndtäthet som förekomst av anläggningar och lager i undersökningsområdet sydligaste del.

Även en tidigare okänd fornlämning i form av en gårdstomt identifierades vid förundersökningen (här kallad NY1). På ett lågt impediment på områdets nordvästra del påträffades en husgrund med en vällagd kullerstenläggning intill (A8a-b). De övertorvade, relativt små syllstenarna i husgrunden rensades delvis fram, liksom stenläggningen som täckte hela schakt S6. Inom lämningen finns möjligen en källargrop samt ett spisaröse. Husgrunden undersöktes dock inte.

Ytterligare ett antal lämningar som sannolikt hör samman med den historiska bebyggelsen mättes in. Nedanför ovannämnda impediment, samt nordost därom, mättes fyra odlingsrösen in (A9-A11). Rösena var oregelbundna, mycket flacka och svåravgränsade, men sinsemellan lika varandra. De bestod av spridda, kantiga, ca 0,2-0,3 m stora stenar. Omkring 25 m söder om husgrunden fanns även en ca 10 m lång, delvis stenlagd vägterrassering. Terrasskanten mättes in som A12. Vägen är inte i bruk.



Figur 8. Kulturlagret under matjorden i schakt S1.



Figur 9. Kulturlagret i botten av matjordslagret i S4.



Figur 10. Gropen A1, i vilken keramik påträffades.



Figur 11. Stolphål, möjligen från senare tid.



Figur 12. Stenläggningen A8a (till höger) och kanten av husgrunden A8b till vänster.

FYNDBESKRIVNING

Vid förundersökningen påträffades framför allt flinta i form av kärnor och tunna avslag. Några redskap fanns bland flintmaterialet, däribland en skrapa samt flera avslag med retusch. Flintan var till stor del av god kvalitet och materialet antyder en sten- eller äldre bronsåldersdatering. I två schakt framkom även förhistorisk keramik; dels ett grovmagrat gods med sannolik datering till sten- eller äldre bronsålder (figur 13), dels ett finare svartbränt gods där en skärva hade streckdekor (figur 14). Denna keramik kan dateras till 300-400-talet e. Kr. Även en knacksten påträffades. Bland det historiska fyndmaterialet fanns yngre rödgods och tegel. En bit järnslag hör sannolikt också till denna period.

Inget fyndmaterial från förundersökningen insamlades.



Figur 13 och 14. Till vänster, grovmagrad sten- eller bronsålderskeramik. Till höger, svartbränd keramik med dekor från yngre romersk järnålder - folkvandringstid.

DATERING OCH TOLKNING

Efter genomförd förundersökning står det klart att den förhistoriska boplatsen Björlanda 374 sträcker sig längre söderut än vad som tidigare varit känt. Fornlämningen täcker den nordöstra och centrala delen av den aktuella undersökningsytan. Dessutom påträffades en tidigare okänd fornlämning inom undersökningsområdet i form av en gårdstomt (tillfällig arbetsidentitet Ny1).

Vid tidigare undersökningar och genom äldre ytplockat material har boplatsen Björlanda 374 kunnat knytas till såväl äldre och yngre stenålder, som till brons- och äldre järnålder. Den nu aktuella förundersökningen ger samma bild av en långvarigt utnyttjad plats. Då syftet med undersökningen endast var att avgränsa boplatsen kan dessa tolkningar dock inte fördjupas.

Den nypåträffade husgrundens läge stämmer överens med en byggnad på laga skifteskartan över Storegården från 1847, sannolikt en lada eller uthus (figur 15). Odlingsrösena är troligen samtida med den historiska bebyggelsen, men kan inte tidsfästas närmare.



Figur 15. Utsnitt från laga skifteskartan från 1847 med sökschakt och den påträffade byggnaden inringad i rött.

ANTIKVARISK BEDÖMNING

Utbredningen för boplatsen Björlanda 374 har utökats söderut och täcker därmed den nordöstra och centrala delen av undersökningsytan. Ytorna närmast fornlämningen Björlanda 374 kan ingå i det så kallade fornlämningsområdet och har då samma skydd som själva fornlämningen enligt Kulturmiljölagen 2 kap. 2 §. Läns-

styrelsen beslutar om fornlämningsområdets avgränsning. Exploatering på och intill den utökade fornlämningen kräver därmed tillstånd från Länsstyrelsen. Den nypåträffade gårdslämningen (Ny1) uppfyller kriterierna för fornlämningsstatus då den kan identifieras på kartan från 1847. Lämningen är därmed skyddad enligt Kulturmiljölagen. Ingrepp i fornlämningen kräver tillstånd från Länsstyrelsen. Röjningsrösena kan inte tidsfästas säkert och utgör därmed övriga kulturhistoriska lämningar.

LITTERATUR

Lundberg, Monica 1967. *Rapport över delundersökning av boplatsoområdet 12:S 146 och fornminnesinventeringens nummer 12:215, Storegården, Björlanda socken i Bohuslän*. Göteborgs stadsmuseum. Arkeologisk arkivrapport 1967:07.

Nieminen, Johannes 2007. *Romartida gårdstun vid Storegården*. Arkeologisk rapport från Göteborgs Stadsmuseum 2007:15. Göteborg: Göteborgs stadsmuseum.

Ragnesten, Ulf 2008. *Schaktningar vid fornlämningar*. Arkeologisk rapport från Göteborgs Stadsmuseum 2008:05. Göteborg: Göteborgs stadsmuseum.

Ragnesten, Ulf 1993. *Rapport över arkeologisk förundersökning i Göteborgs kommun 1992/1993. Björlanda socken nr 374. Stenåldersboplats*. Göteborgs stadsmuseum. Arkeologisk arkivrapport 1993:01.

Ödlund, Fredrika 2004. *Förundersökningar vid Skra Bro*. Arkeologisk rapport från Göteborgs Stadsmuseum 2004:39. Göteborg: Göteborgs stadsmuseum.

Ödlund, Fredrika & Ragnesten, Ulf 2004. *Boplats i Skra Bro*. Arkeologisk rapport från Göteborgs Stadsmuseum 2004:03. Göteborg: Göteborgs stadsmuseum.

SCHAKTBESKRIVNING

Schaktnr	Lagerbeskrivning (m)	Fynd	Kommentar
S1	0-0,2 Matjord 0,2-(0,6) Kulturlager av kolblandad sand	Tunna avslag med retusch, knacksten	Anläggningar A1-A3
S2	0-0,2 Matjord 0,2-0,25 Kulturlager, något skiktat med sand	Tunna avslag, flintkärnor	Anläggningar A4-A5
S3	0-0,1 Matjord 0,1-0,4 Stenigt grus 0,4- Lerig silt	Avslag med och utan retusch	Anläggning A6. Flintan ej av samma kvalitet som i S1-S2.
S4	0-0,3 Matjord 0,3-0,4 Kulturlager 0,4-0,55 Sand 0,55-0,65 Grus 0,65- Lera på berg	Fåtal avslag	Inga anläggningar.
S5	0-0,15 Matjord 0,15-0,25 Kulturlager, grusigt 0,25- Sand	Flintkärnor, tunna avslag, sten-/bronsålderskeramik	Anläggning A7
S6	0-0,1 Grästorv 0,1- Stenpackning	-	Hela schaktet täcktes av en stenläggning (ingår i husgrund, A8a-b).
S7	0-0,2 Matjord 0,2-0,25 Kulturlager 0,25- Sand och grud	Ett avslag	I schaktets södra del fanns inget kulturlager. I stort sett fyndtomt.
S8	0-0,15 Matjord 0,15- Silt	-	-
S9	0-0,25 Matjord 0,25-0,5 Sand 0,5- Berg	Flintkärna och skrapa i sandlagret.	-
S10	0-0,25 Matjord 0,25-0,45 Kulturlager 0,45- Sand	Avslag med och utan retusch	Anläggningar A13-A16

Bilaga 1 Schaktbeskrivning

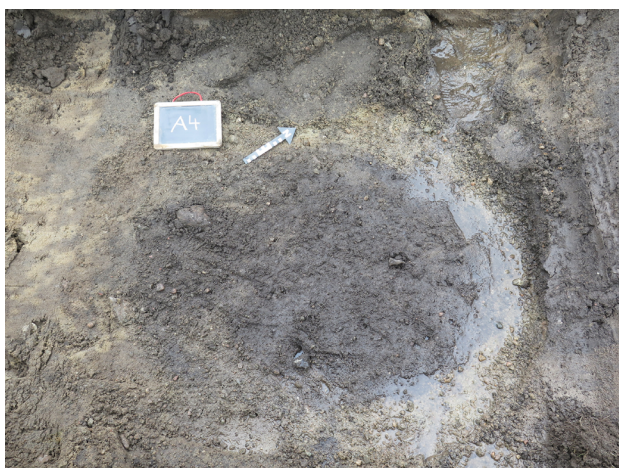
S11	<p>I Ö delen: 0-0,5 Matjord 0,5-0,6 Kulturlager, urlakat</p> <p>I V delen: 0-0,35 Matjord 0,35-(1,2) Lera</p>	Yngre rödgods, järn- slagg, flintkärna	<p>Anläggning A17</p> <p>Långschakt med djupschakt taget i V delen. Fyndtomt kul- turlager.</p>
S12	<p>0-0,25 Matjord 0,25-0,4 Flammigt "kul- turlager"</p>	Avslag	Fyndtomt kulturlager
S13	<p>0-0,15 Matjord 0,15- Berg</p>	-	-

ANLÄGGNINGSBESKRIVNING

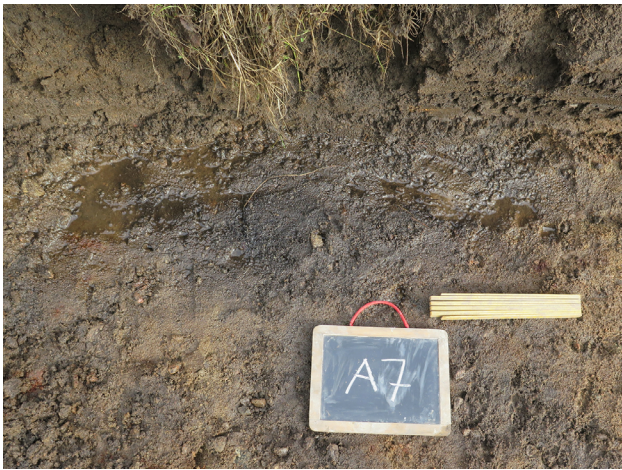
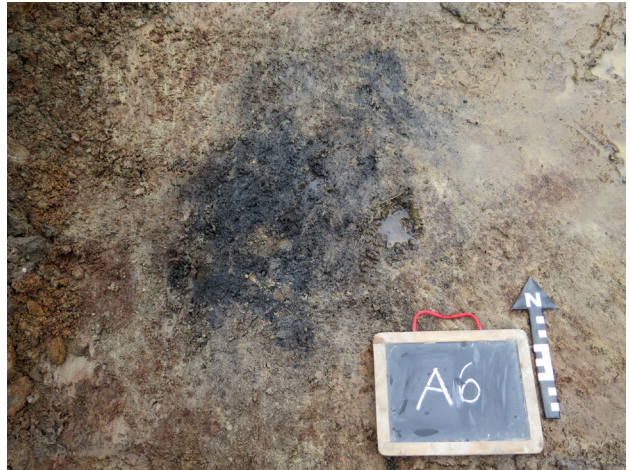
Anlnr, typ	Mått (m)	Fyllning/Beskrivning	Fynd/kommentar
A1 Grop	0,6 x 0,3 0,25 djup	Sotig sand, ca 10 stenar på 0,2 m djup. De största stenarna ca 0,15 m i diam.	Keramik, avslag
A2 Härdgrop	0,8 diam	Stenar i ytan. Ej undersökt.	-
A3 Stolphål	0,2 diam	Kolrik sand i ytan. Ej undersökt.	-
A4 Grop	1,0 x 0,7	Kolrik sand i ytan. Ej undersökt.	Avslag i ytan.
A5 Kolfläck	0,85 x 0,80	Ej undersökt. Ligger i undre delen av kulturlagret, ca 0,4 m under markytan.	-
A6 Härdbotten	0,4 x 0,35	Kraftigt kolrik fyllning i ytan. Ej undersökt.	-
A7 Grop	0,6 x 0,28	Kolrik sand i ytan. Ej undersökt.	-
A8a Stenläggning	1,3x 1,3	0,1-0,3 m stora kullerstenar. Fortsätter utanför schaktet. Ej undersökt.	-
A8b Husgrund	10 x 7	Syllstenar 0,15-0,4 m stora, lagda på berg. Möjlig källargrop i södra delen av lämningen samt möjligt spisiröse i västra delen. Ej undersökt.	-
A9a Röjningsröse	5 x 3	Flackt, oregelbundet. Relativt kantiga stenar, ca 0,2-0,3 m i diam.	-
A9b Röjningsröse	3,5 x 3	Flackt, oregelbundet. Relativt kantiga stenar, ca 0,2-0,3 m i diam.	-
A10 Röjningsröse	5 x 3	Flackt, oregelbundet. Relativt kantiga stenar, ca 0,2-0,3 m i diam.	-
A11 Röjningsröse	5 x 2	0,2-0,4 m stora stenar. Strax nedanför en bergklack. Stenen delvis nedlängd i en liten bergsskreda.	-

Bilaga 2 Anläggningsbeskrivning

A12 Terrasskant	20 x 0,5	Delvis stensködd/stenfylld. Troligen för väg/stig.	-
A13 Härdgrop	1 x 0,6	Kol och skärersten i ytan. Ligger i schaktkanten. Ej undersökt.	-
A14 Kokgrop	1,4 x 0,6	Kol och skärersten i ytan. Ligger i schaktkanten. Ej undersökt.	-
A15 Ränna	0,8 x 0,15	Ligger i schaktkanten. Ej undersökt.	-
A16 Kolfläck	0,9 x 0,5	Kolrik sand i ytan. Ligger i schaktkanten. Ej undersökt.	-
A17 Stolphål	0,5 diam 0,65 djup	Grå och rödbrun siltig sand. 6-7 stenar på 0,65 m djup. Kol i S delen. Ej förhistoriskt?	Felaktigt inmätt som A15.



Bilaga 2 Anläggningsbeskrivning



Bilaga 2 Anläggningsbeskrivning

