

Möbler från Göteborg Stadsmuseum

Konserveringsrapport

Morgan Denlert

VA 00358-2013
2015-01-08

Rapport

Möbler från Göteborgs Stadsmuseum
2014-02-24

Tekniska och Administrativa uppgifter

Västarvet dnr: VA 00358-2013
Västarvet pnr: 11283

Uppdragsgivare: Göteborgs Stadsmuseum
Carina Sjöholm
Norra Hamngatan 12
411 14 Göteborg
031-368 36 41

Projektansvarig: SVK – Västarvet,
Morgan Denlert, Gamlestadsvägen 2-4,
415 02 Göteborg,
031-63 70 03

Datum: 2014-08-27

Utförare: M. Denlert; U. Byström; C. Petterson; H. Lundin

Morgan Denlert, Konservator SVK

Innehåll

Bakgrund.....	4
Föremålen.....	5
Individuella skadebeskrivningar och konserveringsåtgärder.....	6
1. Stolar med armläner (2 st.) GM 3430 & 3431	6
2. Stol (2 st) GM 3432 & 3433.....	9
3. Soffa GM 3390.....	11
4. Soffa GM 3429.....	13
5. Spelbord GM 20606.....	15
6. Klaffbord GM 5270.....	20
7. Fällbord GM 4886	22
8. Hammarklaver GM 3441	23
9. Spegelbord GM:21953	26
10. Urna med lock GM:151 44:1	28

Bakgrund

Göteborgs stadsmuseum har under en längre period lånat ut möbler och andra lösa inredningsföremål till kommunens representationslokaler i Sparrerska våningen, Norra Hamngatan i Göteborg. Företräddelsevis är föremålen från 1700-talet, senaste hyresgäst av lokalerna kommunala Business Region, Göteborg.

Föremålen bedömdes på grund av slitage inte längre vara representativa för ett ståndsmässigt 1700-tal. Mot bakgrund av sannolikheten att föremålens tillstånd vid utplaceringen på 1970-talet var representativt beslutades att utlånet skulle avslutas och att en rehabiliterande åtgärd göras i samband med att föremålen återfördes till museets magasin.

Studio Västsvensk Konservering fick i uppdrag att, i samråd med intendent Christian Thorén och som neutral part, sammanställa en besiktningsrapport och ett åtgärdsprogram för de aktuella föremålen (VA 00095-2012). I förlängningen beräknades kostnaderna för konserveringen och finansiering klargjordes. Transport från Stadsmuseets magasin på Polstjärnegatan till SVK gjordes av TSV-transport. Konserveringen utfördes av SVK i huvudsak under hösten 2013.

Föremålen

1. Stolar

GM 3432 & 3433

Gustavianska.

Fast stoppad sits och rygg.

Skuren dekor.

Bronserade och förgyllda.

2. Armlänstolar

GM 3430 & 3431

Gustavianska.

Fast stoppad sits och rygg och med stoppning i länen.

Skuren dekor.

Bronserade och förgyllda.

Försedda med Stockholms stads stolmakarämbetes sigill.

3. Sofa med armlän.

GM 3429

Gustaviansk.

Fast stoppad sits och rygg och med stoppning i armläner.

Bronserad och förgylld.

4. Sofa

GM 3390

Gustaviansk.

Fast stoppad sits och lösa ryggplymåer.

Bronserad och förgylld.

5. Spelbord

GM20606

Polerad mahogny, uppvikbar skiva med stödgrind i underrede,
infällt schackbräde i björk och ebenholtz.

6. Klaffbord

GM5270

Engelsk stil med cabrioleben, Polerad valnöt.

7. Hammarklaver

GM3441

Raka spetsade ben, polerad mahogny

8. Fällbord

GM4886

Litet med kvadratisk skiva, alrotsfanér, jönköpingsarbete

9. Salongsbord

Sengustavianskt, skuret och förgyllt, stenskiva med inläggningar

10. Lockurna

GM15144:1

Kinesiskt porslin med koboltblå dekor

Individuella skadebeskrivningar och konserveringsåtgärder

1. Stolar med armläner (2 st.) GM 3430 & 3431

Stolarna är utförda i björk, har svarvade ben med kanneleringar, sarger skurna i tandsnittsdekor. Ryggen är välvd men med raka linjer i trapetsform. Armlänerna löper som förlängningar av frambenen till ryggstolparna. Stolarna har fast sadelgjordsstoppning i sits och rygg, men har också små tagelstoppningar på armläner.

Samtliga trätytor har en kombination av polerad bolusförgyllning och mattare oljeförgyllning på kritgrundering.

Höjd 93 cm, Bredd 54 cm, Djup 60



Länstol GM3430

Status innan åtgärder:

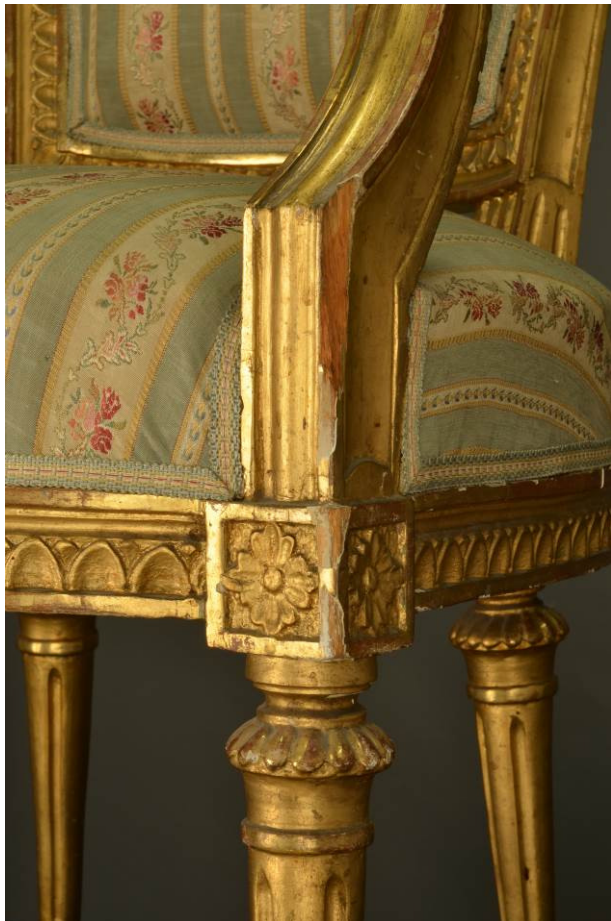
Stolarna är stabila och konstruktionsmässigt mycket väl sammanhållna.

Krederingen är mycket sliten och med en myckenhet avslag runtom, främst i överkanten av ryggen och i armläner.

Det finns en träskada med bortfall i vänster armlänsfäste vid framben.

Förgyllningen är mycket sliten, missfärgad och smutsig, framförallt vid armlän, ryggar och avslut mot golv.

Textilen är hel men något smutsig med en del fläckar.



Länstol GM3430 innan åtgärd, träskada vid armlänsfäste



Länstol GM3430 innan åtgärd

Åtgärder:

Stolstommarnas ytor rengjordes med 12 % -ig EDTA och lätt vattenfuktad duk.

De delar av krederingen som var saknades byggdes upp med krit- och limkitt.

Den bortfallna delen ersattes med nytt trä och retuscherades in.

Den nytillverkade krederingen schellackerades och bemålades sedan med röd gouache och efterföljande guld-gouache som sedan dämpades med grön akvarell. Ytan förseglades sedan med schellack.

De delar av krederingen som hade kraftigt slitage retuscherades på samma sätt som ovan.

En slutlig retuschering av hela stolarna utfördes för att ge stolarna ett sammanhållet uttryck.

Använt material:

Avjoniserat vatten med tillsats av anjonisk tensid (Berol 784)

12 %-ig EDTA

Kallsättande fisklim

Krita; gouache; akvarellfärg

Schellacklösning

Resultat:

Stolarna bär fortfarande prägel av att vara gamla men ger nu ett lugnt och sammanhållet intryck efter lagningar och retuscher. Eftersom bladguld traditionellt läggs på röd bolusgrund som skymtar fram vid slitage har vi valt att lägga samma kulör som grund till retuscher. Nytt bladguld hade gett iögonfallande och starka kontraster mellan ursprungligt guld och nytt, det har därför undvikits.

2. Stol (2 st) GM 3432 & 3433

Stolarna är utförda i björk, delarna är sammanhållna med tappkonstruktion. Benen är svarvade, har skurna kanneleringar i svarvade slätpartier och flueroner i anfang. Sargerna har skuren tandsnittsdekor. Ryggen är välvd men har i övrigt raka linjer i trapetsform med skuren tandsnittsdekor. Både sits och rygg har sadelgjordsstoppning. Stolarna har en yta som är en kombination av polerguld och slagmetall.

Höjd 89 cm, Bredd 54 cm, Djup 60 cm



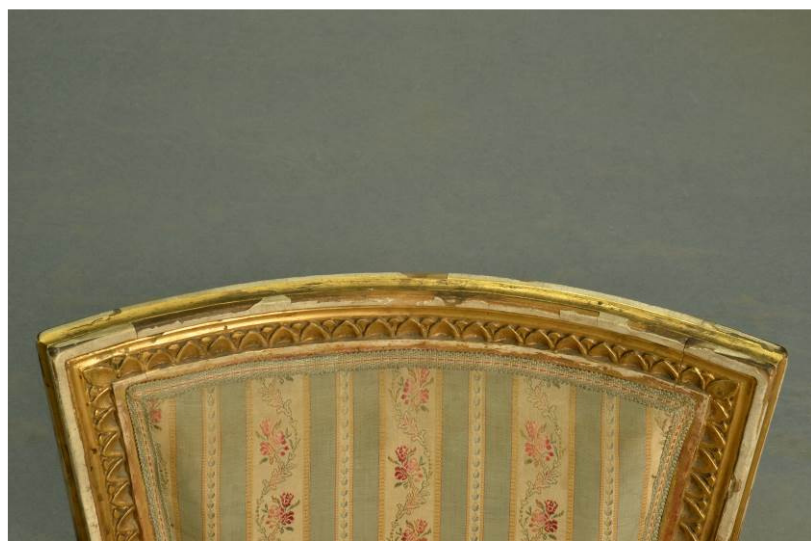
Stol3432

Tillstånd:

Krederingen är mycket sliten och med omfattande avslag runt om. Förgyllningen och slagmetallen är också mycket sliten, även missfärgad och smutsig. Det senare är en kombination av smuts och metalloxid. En av stolarna har en sekundär förstärkning vid bakre benparet, den fyller sin funktion. Textilien något smutsig med en del fläckar.



Stol3432 innan åtgärder



Stol3432 innan åtgärder

Åtgärder: Stolarnas stommar rengjordes och lätt vattenfuktad mikrofiberduk och i en andra omgång med 12 %-ig EDTA vilket avlägsnade mycket av oxideringarna varefter de delar av krederingen som saknades byggdes upp med krit- och limkitt.

Den nytillverkade krederingen schellackerades och bemålades sedan med röd gouache och efterföljande guld-gouache som sedan dämpades med grön akvarell. Ytan förseglades sedan med schellack.

De delar av krederingen som hade kraftigt slitage retuscherades på samma sätt som ovan. En slutlig retuschering av hela stolarna utfördes för att ge stolarna ett sammanhållet uttryck.

Använt material: Avjoniserat vatten med tillsats av anjonisk tensid; 12 %-ig EDTA; kallsättande fisklim; krita; gouache, akvarellfärg, schellack.

3. Sofa GM 3390



Sofa GM3390

Konstruktion: Soffan är utförd i björk, välbyggd med tappsammanfogningar och konstruktionsmässigt mycket väl sammanhållen. Benen är svarvade med skurna kanneleringar. Sargerna har skuren profil med blomsterdekor. Fast stoppning i sidor och sits. Lösa ryggplymåer.

Mått: Höjd 90 cm, Bredd 200 cm, Djup 70 cm

Yta: Soffan är förgyllad och bronserad på gulpigmenterad oljegrund.

Status: Krederingen är sliten och med en del avslag runt om. Förgyllningen mycket sliten, missfärgad och smutsig. Beskrivet slitage är mest påtagligt på sidostyckenas överkanter och vid benavslut.

Soffan är sekundärt bemålad linoljefärg på undersidans trädelar samt gul färg under bronseringen, möjligen är detta anläggningsolja som är pigmenterad.

Textilen är något smutsig med en del fläckar.

Sidenklädseln har en brännskada i framkant

Det finns hål och bristningar i framkant samt en stor fuktskada.

Kuddar och plymåer är i gott skick.



Sofa GM3390 innan åtgärd



Soffa GM3390 innan åtgärd



Soffa GM3390 innan åtgärd

Åtgärder: Soffans stomme rengjordes i ett första skede med lätt vattenfuktad duk. De delar av krederingen som saknades byggdes upp med krit- och limkitt. Den nytillverkade krederingen schellackerades och bemålades sedan med gul gouache och efterföljande guld-gouache som sedan dämpades med grön akvarell. Ytan förseglades sedan med schellack.
De delar av krederingen som hade kraftigt slitage retuscherades på samma sätt som ovan. En slutlig retuscherings gjordes på de skador i förgyllningsskiktet som kittats upp och jämnats

Använt material: Avjoniserat vatten med tillsats av anjonisk tensid; kallsättande fisklim; krita; gouache, akvarellfärg, schellack

4. Soffa GM 3429

Höjd 95 cm, Bredd 205 cm, Djup 70 cm

Soffa med armläner i gustaviansk stil utförd i björk. Delarna är sammanhållna med tappkonstruktion. Benen är svarvade, har skurna kaneleringar i svarvade slätpartier och flueroner i anfang. Sargerna och ryggramen har skuren tandsnittsdekor.

Soffan har fast sadelgjords-stopppning i rygg, sits och armlän. Grön- och vitrandig textil (ull & silke) med blomsterdekor i de vita fälten.

Soffan är förgylld och bronserad på en krederingsgrund.



Soffa GM3429 innan åtgärd

Tillstånd:

Krederingen är sliten med en del avslag runt om. Förgyllningen mycket sliten på ansatta ytor som armläner, ryggram och fotavslut. Slitaget gör att stora ytor med vit kredering och i vissa fall röd boluslera lyser fram. Generellt är ytorna missfärgade och smutsiga.

Textilen något smutsig med en del fläckar och svarta missfärgningar i framkant.





Soffa GM3429

Åtgärder:

Soffans stomme rengjordes med lätt vattenfuktad duk varefter de delar av krederingen som saknades byggdes upp med krit- och limkitt.

Den nytillverkade krederingen schellakerades och bemålades sedan med röd gouache och efterföljande guld-gouache som sedan dämpades med grön akvarell. Ytan förseglades sedan med schellak.

De delar av krederingen som hade kraftigt slitage retuscherades på samma sätt som ovan. En slutlig retuschering av hela soffan utfördes för att ge soffan ett sammanhållet uttryck.

Använt material:

Avjoniserat vatten med tillsats av anjonisk tensid; kallsättande fisklim; krita; gouache, akvarellfärg, schellack

5. Spelbord GM 20606

Höjd: 76 centimeter

Längd: 89 centimeter

Bredd: 44 centimeter

Spelbord med utvikbar skiva i sengustaviansk stil. På ena halvan finns ett schackbräde. Stomme i furu som fanerats med valnöt, ebenholts, palisander och buxbom. Backgammonspelet i möbelns sargutrymme är utfört i filt som limmats mot blindträ av fur. Skivan har sedan spikats fast från undersidan (bild 7a & b). Denna inredning är sekundär och dampjäserna hör inte till spelet. I båda kortsidorna finns en utdragbar ljusbricka. Dessa brickor är utförda i björk. Bordsskivan är uppfällbar till dess dubbla bredd. De utsvängbara benen har krokarna som fäster benen mot sargen för att stabilisera konstruktionen.

Bilder innan åtgärd:





Skadebeskrivning:

Bordsskivan är smutsig och har skador i lacken efter tidigare renovering. Den tidiga hartsytbehandlingen har överlackerats med cellulosalack som i sin tur har nöts av partiellt, förfarandet har resulterat i schatteringar.

En av de kopplade skivorna har även två infällda, fastskruvade metallbleck som dolts med smält-schellack (bild 1).

Runt det ena gångjärnet finns det bortfall av fanér och list (bild 2).

Bordsunderredet är stabilt i sammanfogningarna. Det finns bortfall av fanér och en list och har djupa skador i lacken. Benavsluten är smutsiga, varav ett har fanérbortfall (bild 8)

Sekundära förändringar

Lacken är tjockt pålagd och är blandad med järnoxidrött pigment. Pigmenteringen ger ett något smutsigt intryck (bild 3)

Järnoxidfärgen återfinns även utan lack i benens slag (bild 4)

Sargen har något klumpigt utförda lagningar vid infästningen för benens slag. Det har vid något tillfälle gjorts fanérlagningar runt båda gångjärnen som kopplar samman skivorna.

Sargen har tre sekundära inläggningar av teakfanér i överdelen som överensstämmer med schellackslagningarna på bordsskivan. Inläggningarna har troligtvis tillkommit när spelbordets funktion har ändrats (bild 5)

Bilder skador:



Bild 1



Bild 2



Bild 3



Bild 4



Bild 5



Bild 6a



Bild 6b



Bild 7

Åtgärder:

Bordets alla ytor rengjordes med triammoniumcitratlösning bundet i bomull, samma förfaringssätt upprepades med avjoniserat vatten. Krustor med smuts vid benavsluten pillades bort med trästickor. Den filtklädda sarginteriören dammsögs med minimunstycken. Underredets ytor polerades upp med N-heptan med några droppar glycerol tillsatt.

Löst faner säkrades med fisklim och sattes i press. Faner som saknades i det ljusa listverket och kring gångjärnen ersattes med nytt faner av lönn respektive mahogny.

Skivornas schatterade ytbehandlingar behandlades på prov genom att lägga en tunn franskpolering med shellack över cellulosalacken – resultatet blev inte bra! Istället gjordes försök att polera samman cellulosalacken efter att schellackförsöket tvättats bort. Inte heller detta försök resulterade i tillfredsställande resultat. Under tecknad konservator fann det oriktigt att lägga ytterligare cellulosalack på ytorna för att uppnå homogenitet, så istället avlägsnades den sekundära cellulosalacken helt.

Från en yta bestående av bara rester av ursprunglig schellack eller annan harts lades en bättrande fransk polering.

Den beskrivna behandlingen är utförd på två av tre bordsskiveytor, en tredje yta har sparats och bara rengjorts enligt samma metod som underredet rengjordes med.

Resultat:

Bordet har fortfarande små repor och slagmärken, de flesta tidigare reparationerna som inte var uppenbart trasiga finns orörda. Allt faner i hörnor och runt gångjärn är säkrat och ska inte behövas gå sönder vid vanlig hantering. Två skivyor ger ett aningen polerat uttryck men alla små repor och hack från tidigare användning finns bevarat.

Använt material:

Triammoniumcitratlösning 3 % i vatten

Avjoniserat vatten

N-heptan

Glycerol

Etylacetat

Etanol

Schellack, *recto superfine* (Ernst P. AB)

Trä: lönn, mahogny

Fisklim, kallsättande

6. Klaffbord GM 5270

Klaffbord med rundade bordsklaffar som i uppfällt läge skapar en lätt oval bordsyta. Benen är slätsvarvade, avsmalnande mot ett utsvängt fotavslut. Två av benen är monterade med grindfunktion till sargen så att de i utsvängt läge kan bära de uppfällda klaffarna.

Konstruktion:

Bordet är utfört i valnöt, bara delar av sargkonstruktionen är tillverkad av furu. Sargen är bladtappad till benen, där det inte finns ben har sargen sinkade hörn. Bordsskivan är säkrad till sargen med fals-klossar som limmats till mittenskvivans undersida

Yta:

Bordet har naturlig träkulör och en polerlack som inte kunnat fastställas, möjligen en kopalförstärkt naturlig harts.



Mått:

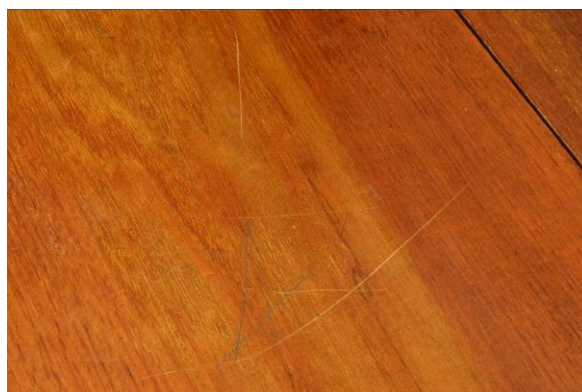
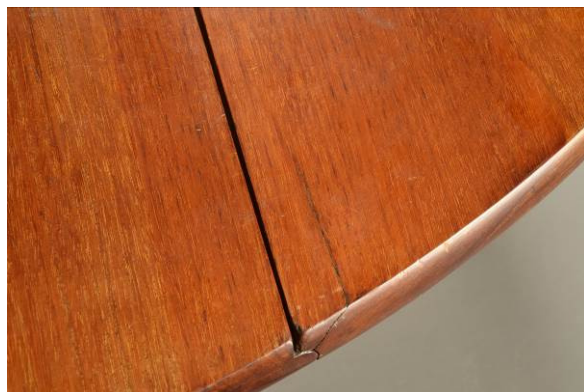
Höjd: 70 centimeter
Bredd i hopfällt skick: 41 centimeter
Längd: 114 centimeter
I utfällt skick: 118 centimeter

Skadebeskrivning:

Konstruktionen är stabil.

På en av grindarna i anslutningen mot sargen, har träet brustit på bägge sidor av stycket. I ytterkant på mittskivan finns en påtaglig stötskada.

Överlag har ytbehandlingen (lacken) ett stort antal repor och tryckskador även en tydlig blinderad ring i mittskivan efter vattenglas eller vas. Ytbehandlingen uppvisar också spår av boning, som går tvärs mot fibrerna (syns på ena klaffen) som gör ytan ojämn i glansen. Benavsluten har ett antal svarta märken, troligen efter skosulor. Bordets fotavslut är mörkare i kulör än bordet i övrigt, vilket kan bero på tidigare oljebehandling.



Åtgärder:

Bordet rengjordes med kallt avjoniserat vatten med en liten tillsats av tensid.

Försök som gjordes att få bort eventuellt bonvax med N-heptan, resultatet var blygsamt.

De lösa träflisorna i klaffgrindens ben limmades i position och sattes i press

Slagmärket i mittskivans kant renskrapades och kittades med rå sienna (torrpigment) och krita bundet med fisklim. Efter att kittningen torkat jämnades den med fuktad bomullsduk och beströks med schellack tills glans och djup motsvarande omgivande ytor uppnåddes.

Bordsskivornas ytor polerades med torr mekanisk metod, som innebär att slipdukar med stigande finhetsgrad gnids i längsgående rörelser tills schatteringar och blindingar mer eller mindre raderats.

Använt material:

Avjoniserat vatten

Tensid (Berol 478)

N-heptan

Fisklim, kallsättande

Torrpigment (obränd umbra), krita

Schellack (recto superfine)

Slip/polerdukar (micromesh) 2500-4000-6000 korn

7. Fällbord GM 4886



Höjd: 72 centimeter

Bredd: 45 centimeter

Pelarbord med alrotsfanér och kantskoning av mässing.

Blindträ av furu i skivan.

Bordsskivan är fällbar; en rundstav från en kvadratisk avsats på pelaren ansluter med runstav till skivans underliggande gradlister

Pelaren är svarvad i björk som betsats och polerats.

Tre fötter utförda i betsad björk och tappade till pelaren.

Bordets ytor är schellackpolerade.

Signerat: av *Jacob Sjölin* med Köping och Kungsörs hallstämpel.

Tillstånd:

Skivan är något skev, detta är en material- och klimatrelaterad skada.

Skivans yta har en blinderad ring.

En av bordets tre fötter har en något provisorisk lagning som gör att bordet står snett, men stabilt.

Bordets fötter är smutsiga.

Åtgärd:

Blinderingarna avlägsnades genom att skivans yta polerades med en polersudd lätt fuktad med en lösning av etanol och heptan med droppvis tillsats av paraffinolja.

Två av fötternas klackar byggdes på med tunna trästycken (reversibelt) så att bordet upplevs mindre snett.

Fötterna och pelaren rengjordes med mjuk mikroduk lätt fuktad med avjoniserat vatten med en droppe tillsatt tensid.

Använt material:

Avjoniserat vatten + tensid (Berol 478)

N-heptan

Etanol

Fisklim, kallsättande

Schellack (recto superfine)

Slip/polerdukar (micromesh) 2500-4000-6000 korn

8. Hammarklaver GM 3441

Instrumentet har en stomme av furu på vilken klanglådan vilar.

Täcklock är byggt av valnöt. Bred valnötsfanér har limmats mot stavlimmad valnöt.

Runt klaviaturen finns intarsia av björk och valnöt.

Klaviaturens bredare tangenter är tillverkade av svärtat päronträ och de upphöjda tangenterna tillverkade av björk med elfenben på toppen.



Klaveret är tillverkat av Mathias Petter Kraft (1753 – 1807) och ses som den främsta instrumentmakaren från den tiden. Han kallas den svenska lutans fader.

Instrumentet har en klistrad etikett som Kraft använde från 1781 – 1803, det är också numrerat 276.

På instrumentet finns en mässingsbricka fastskruvad med följande text:

*"Denna "spinett" eller rättare taffel har varit en gåfva af
Esaias Tegnér*

*och hans maka Anna, född Myhrman, till Sara Hertz,
som var dotter till Tegnér's år 1802 år aflagda syster Britta
och upptogs såsom föräldralöst barn i skaldens familj,
där hon, mycket afhållen och särskildt värderad för
sina musikaliska talanger, vistades ända till år 1830,
då hon gifte sig med konsistorienotarien i
Växiö magister S. G. Mellin, sedermera kyrkoher
de i Säby och kontraktsprost.*

*Under en lång följd av år eller in till Saras giftermål
stod instrumentet i det Tegnér'ska hemmet.*

*Efter Sara Mellins död år 1839 ärfdes det av hennes
dotter, som afhände sig detsamma år 1901."*

Tillstånd:

Ytbehandlingen är aningen bristfälligt utförd med dålig porfyllning, den är i tillägg skadad med repor och ett antal resningar.

Frambenen är aningen instabila.

Notklaffen och det mindre locket som döljer strängarna har bägge slagmärken med träbortfall.

Det finns tryckskador och en repa i ytterkanten av den lilla öppna klanglådan.

Lös intarsia på vänstra sidan av klaviaturen.

Fotklaviaturen något skadad. Den järnten som håller pedalerna rakt är böjd.

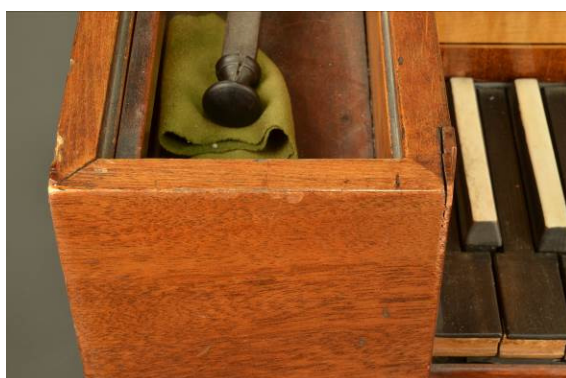
De delar som förenar pedalerna med klanglådan saknas.

Tangenterna har troligtvis varit täckta av ett skydd, då spikrest och spikhål finns på båda sidorna av klaviaturen.

Det lock som ska skydda klaviaturen går inte att stänga.



Hammarklaver GM 3441 innan åtgärder



Hammarklaver GM 3441 innan åtgärder

Åtgärd:

Ytan polerades med micro-mesh polerduk för att få ett mer enhetligt uttryck. Mastix-polityr tillsattes på ytor där ytbehandling blivit bortskrapad eller borttvättad.

Frambenen limmades.

Mindre bortfall av trä kittades med krita/pigment/lim som retuscherades med akvarellfärg och sedan isolerades med mastixpolityr.

Tryckskador och repa i ytterkant av den lilla, öppna klanglådan åtgärdades med fukt/värme samt efterföljande retuschering med mastixpolityr.

Pedalerna rätades och fästes upp mot klanglådan med rundstavar i ek som färgades för att ge intrycket av järnstänger.

Den lösa intarsian vid klaviaturen limmades fast.

Spikrest vid klaviaturen avlägsnades och spikhålen lades igen och retuscherades med akvarell.

Skyddslocket flyttades utåt med hjälp av trädistanser bakom gångjärnen för att locket ska kunna stängas helt.

Nyckeln i skyddslocket är inte original, utan ditsatt för att locket ska kunna lyftas rakt upp. Om locket lyfts på annat sätt, kan det fastna, med risk för skador.

Använt material:

Avjoniserat vatten + tensid (Berol 478)

N-heptan

Etanol

Hudlim, varmsättande

Kittspackel av Krita + fisklim + torrpigment

Akvarellfärg (Winsor & Newton)

Mastixharts löst i etanol

Slip/polerdukar (micromesh) 2500-4000-6000 korn

9. Spegelbord GM:21953

Sengustavianskt med svarvade och kannelerade ben, sargerna har skuren och förgyllt dekor i form av stiliserade blomsterslingor. Förgyllningen är en kombination av oljeförgyllning och polerad bolusförgyllning. Bordet är försett med en marmorskiva med en mängd inläggningar av olika stensorter sk. *Pietra Dura*.



Tillstånd:

Delar av den skurna ornamentiken i framsargen är bortslagen och saknas, bortfallet består av två ramlistor med låg relief och ett stycke av bottenytan till samma dekorparti. Benavsluten har stötmärken och svarta avsättningar

Skivan har mycket ingrodd smuts som sitter i stenens porer. Dessutom är den fuktskadad av glas och vaser som varit placerade på bordet och varit fuktiga. Det har där bildats frätskador av vattnets kolsyra, i form av matta ringar. Sex stycken ringar kunde ses med en diameter om ca 5-10 cm. En inlagd sten hade ett löst hörn.



Åtgärder underrede:

Bordet rengjordes med bunden fukt, saliv, och bomullspinne på de slagmetallagda ytorna. De bladguldsförgyllda ytorna torrengjordes med mjuk trasa.

Den bortslagna delen av ornamentet ersattes med trälistor av björk som profilerades med formslipad profilskrapa/sickel och skars sedan med bildhuggarjärn enligt anvisning från de kvarvarande listerna. Även ett kompletterande trästycke till delen av bakgrunden som saknades formades till och limmades till ytan. De nya listerna limmades sedan till detta. Listerna polimentförgylldes med bladguld enligt de ursprungliga omgivande ytorna och polerades med agatsten. Övriga ytor på listerna lades med slagmetall som mattades med krita och schellack samt patinerades med kasselbrunt pigment.

Materialbortfallet på övriga ytor krederades upp och retuscherades med akvarellfärg.



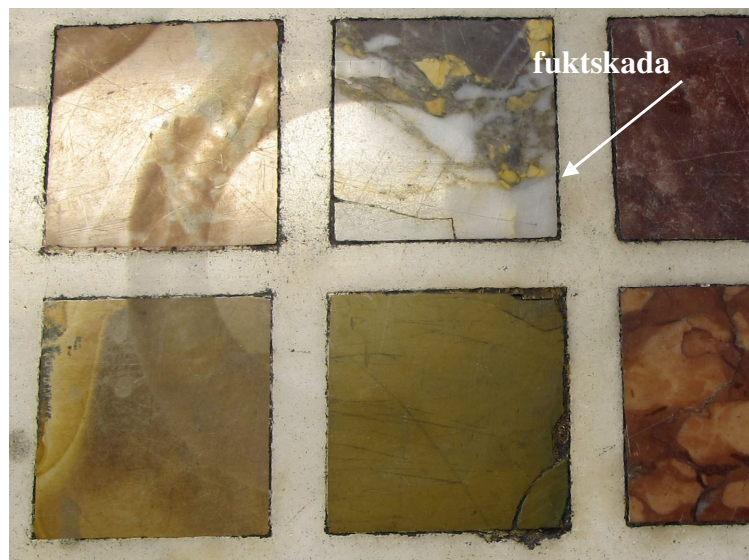
Kompletteringen innan förgyllning är lagd.

Åtgärder skiva:

Det lösa hörnet limmades på plats med ofärgat, transparent epoxilim.

Hela stenskivan tvättades noggrant med en mjuk liten borste och såpvatten. Sköljning och avtorkning efteråt.

Fuktskadorna kunde avlägsnas genom att skivan våt slipades med ett polerpapper (P 1200 Micro-mesh).



Använda material:

Akvarellfärg	Linolja
Björkträ	Krita
Bladguld	Schellack
Boluslera, röd	Slagmetall
Epoxilim, Araldit 2020	Terpentin
Gelatin	Torrpigment; kasselbrunt
Harlim	
Hartsfärg, Maimeri	

10. Urna med lock GM:151 44:1

Mått (i cm): höjd: 63, längd: 98,3, diameter: 40

Kinesisk porslinsurna av vitt gods med löst lock. Blå dekor i form av ett kinesiskt landskapmotiv med hus och omgivningar.



Tillstånd:

Två större skärvor är urslagna vid urnans mynning. Sedan finns det tidigare skador i form av urslag av en stor skärva samt sprickor. Den stora skärvan är kostfullt lagad med metallmärlor och retuschering med oljefärg. Då urnan undersöktes akustiskt med knackningar upptäcktes det att en tidigare upplagd stor spricka hade öppnat sig. Urnan lät här s.k. "bom", d.v.s. hade förlorat sin klang.



Åtgärder:

Skärvorna limmades med ett transparent ofärgat epoxilim avsett för glas och porslin. Materialbortfallet lagades upp med latexspackel och retuscherades med hartsfärger.

Sprickan som hade gått upp stabiliserades med epoxilim.



Använt material

Epoxilim, Araldit 20/20

Latexspackel, Beckers

Hartsfärg för retuschering, Maimeri