

Gam

Göteborgs stadsmuseum
Arkeologisk arkivrapport
Nr 1966:54

Göteborg
Askim 62
Amundö 1³ 2462
Sentida bebyggelse-
lämningar
Inv. nr. 48818

Rapport över undersökning av Göteborgs Arkeologiska Museums inventeringsnummer 119 (nummer 62 enligt Riksantikvarieämbetets forminnesinventering 1965) inom Askims kommun.

Göteborgs Arkeologiska Museums bedömning:

Sentida bebyggelse lämningar.

Läge och beskrivning:

Området, betecknat med inventeringsnummer 119, är beläget på Amundön på fastigheten Amundö 1³ i Askims kommun. Det ligger mellan c:a 10 - 14 m ö. h. och begränsas i S och V av berg, i N och Ö av en brant sluttning ned mot låga strandängar. I SV bereder en c:a 20 m bred gip mellan berghällarna väg mot den stora bukten på öns sydsida. Inom området, som är gräsbevuxet med snåriga buskar utefter de omgivande berghällarna, synes jordhögar, gropar, grundmurar och en mindre stenläggning (gårdsplan?). En i områdets V del, vid foten av en brant sluttande berghäll, belägen hög, undersöktes. Denna anläggning, nr 119:1, hade före undersökningen följande utseende:

Hög, 6 m diam och 0,6 m hög, gräsbevuxen.

Grävningstid och arbetsstyrka:

Grävningstid: 6 - 16 juni 1966 parallellt med andra arbeten på ön. Undersökningen utfördes av Göteborgs Arkeologiska Museum. Arbetet leddes av fil.kand. Kjerstin Cullberg. I övrigt deltog fil.stud. Kerstin Bergdahl, Hasse Olsson och Jan Rosvall. Arbetare från Göteborgs stads Idrottsnämnd var herr Sten-Erik Qvist och herr Holger Sterner.

Undersökt yta: c:a 10 m²

Arbetstid sammanfattad för samtliga arbeten på ön: 250 arkeologtimmar och 103 grovarbetstimmar.

Arbetsbeskrivning:

Efter förberedande fotografering (foto 1), drogs ett 0,5 m brett schakt tvärsöver anläggningen i riktning N - S och ett 0,5 m brett schakt från högens mitt och 3,5 m åt Ö. En i schakten framkommen stenpackning avtorvades på en yta av c:a 3 m² i anläggningens mitt och fotograferades (foto 2). En planskiss ritades över schakten (se ritning 1) varefter anläggningens mitt nedgrävdes till 0,6 m under grästorven. Schakten och gropen igenlades åter och området uppsnyggades.

Grävningssakttagelser: (se ritning 2)

I anläggningens mitt framkom under grästorven en kraftigt söndervittrat häll c:a 0,8 m diam med ett närmast kvadratisk hål i mitten c:a 6 cm stort.

Under denna häll, som var 2 - 3 cm tjock, framkom ytterligare en flat, söndervittrad häll, obetydligt större än den överliggande och c:a 8 cm tjock. Den vilade på ett tunt sandlager (c:a 5 cm) och under detta låg klumpstenar c:a 0,3 - 0,4 m stora i ett sandlager (foto 3). Detta lager av klumpstenar fanns över hela det undersökta mittpartiet. Utanför de ovan nämnda hällarna var klumpstenen täckt av sand i vilken det låg lora-klumpar och en oregelbunden packning av sten med varierande storlek (0,1 - 0,6 m stora), företrädesvis skärvtan. Två av dessa var kraftigt nedsetade. De stora klumpstenarna låg på ett lager av setbenmängd mull.

Åt N syntes den i övrigt oregelbundna övre skärvtanpackningen mer väl-lagd så att här sänkte sig två terrasser, vardera c:a 1 m bred, från mitt-hällan ned mot anläggningens ytterkant, där stenarna vilade direkt på sand.

Profilen visade följande lagerföljd: (Foto 4)

1. Mullager c:a 0,2 m
2. Sand c:a 0,2 m
3. Setbenmängd finsand c:a 0,15 m
4. Ett mycket tunt (c:a 1 cm) setlager
5. Sand

Stenpackning förekom endast i lager 1 och 2 varvid den oregelbundna övre packningen fanns i bägge lagren, och den undre stenpackningen av klumpste-nar endast låg i lager 2.

Fyndakttagelser:

Fyndtabell (mängden angiven i gram)

Fynd 1: Järn 640 g, ben 141 g, glas 3 g, porcelin 116 g

Fynd 2: Järn och annan metall 240 g, tegel 18 g, glaserat lergods 1 g, glas 2 g, ben 5 g.

Fynd 3: Järn 114 g, tegel 52 g, porcelin 3 g, glas 1 g, ben 1 g.

Fynd 4: Kniv och krok av järn 110 g, ben 40 g, porcelin 19 g.

Fynd 5: Glaserat lergods 18 g, glas 4 g, ben 62 g (varav källben med tänder).

Fynd 6: 1 st sten med rödfärgning.

Desutom tillvaratogs i anläggningen 325 g flinta, varav ett fåtal med bula, och 8 g kvarts.

I lager 1 och 2 framkom recent material främst tegel vilket dock var så söndervittrat att dess ursprungliga form ej kunde iakttagas, hilstkor, smidda spik och en del övrigt kraftigt rostet järn. En kniv med fragment av ett träskäft, ben, varav ett djurkällben med bevarade tänder, glas, porcelin och glaserat lergods fanns spritt i anläggningen. Dessutom framkom en sten i lager 2 med spår av rödfärgning.

Inom anläggningen fanns enstaka flintstycken, varav ett fåtal med bula.

Sammanfattning: (se ritning 2)

Den undersökta anläggningen nr 119:1 på Amundön låg i anslutning till bebyggelserester från sen tid och har visat sig vara en sådan. Ovanpå ett mycket tunt sotskikt över vilket det fanns ett lager sotbemängd finsand, låg i anläggningens mitt en packning av större klumpstenar i sand. Ovanpå dessa fanns i mitten två på varandra liggande hållar, varav den översta hade ett ca 6 cm stort kvadratisk hål. Utanför dessa hållar låg en oregelbunden stenpackning främst av skärvsten, vilken åt N syntes sänka sig i två terrasser.

Fynden utgjordes av tegel, rostet järn, glas, porslin, glaserat lergods samt några flintstycken.

Göteborg den 25 juli 1968

Ejerstin Cullberg
Ejerstin Cullberg



neg nr (X 9: 7066) B 2698

1. Fr. Ö anläggningen före undersökningen



neg nr (X 9: 7067) B 2699

2. Fr V stenpackningen i anläggningens mitt



neg nr (X 9: 7068) B 2700

3. Fr SO packning av klumpstenar i sandlagret under hällarna, i högens mitt.

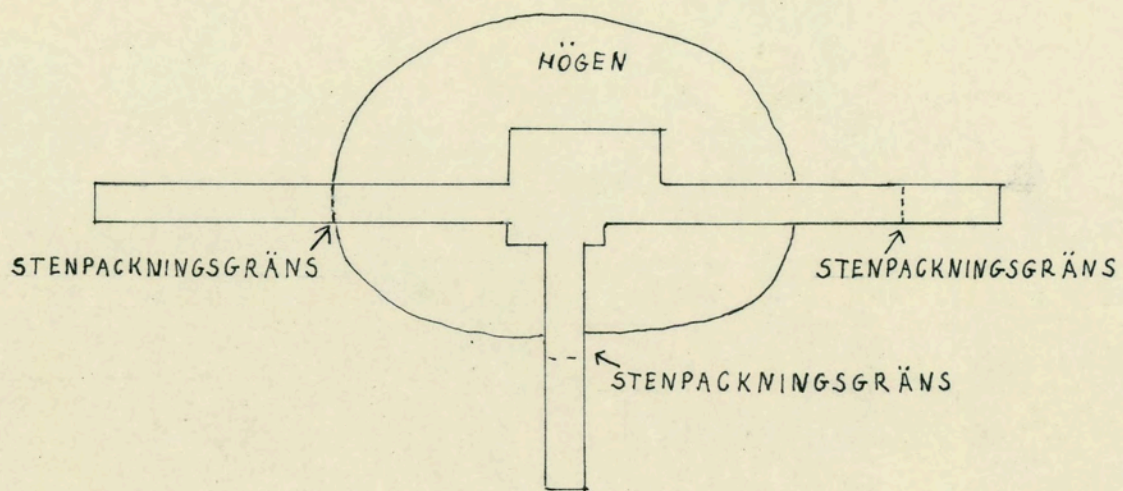
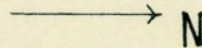


neg nr (X 9: 7069) B 2701

4. Profilen i schaktets N del, med den tunna sotstrimman.

PLANSKISS ÖVER ANLÄGGNING 119:1, AMUNDÖN

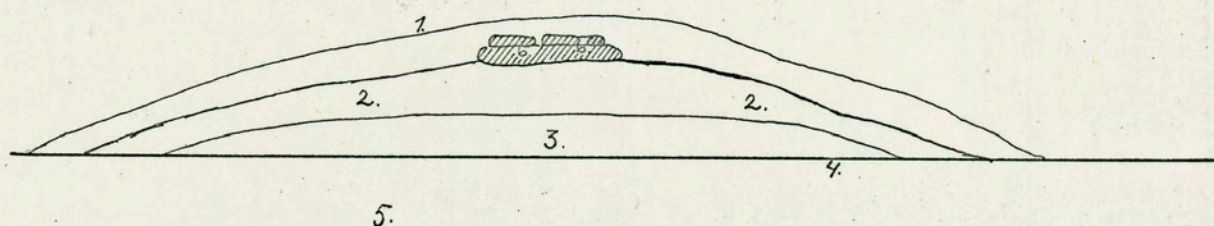
SKALA 1:100



RITNING 1

SCHEMATISK SKISS ÖVER UPPBYGGNADEN AV ANLÄGGNING

119:1, AMUNDÖN.



TECKENFÖRKLARING

1. MULLAGER
2. SANDLAGER
3. SÖTBEMÄNGD FINSAND
4. TUNT SÖTSKIKT
5. SAND
6. MITTHÄLLAR