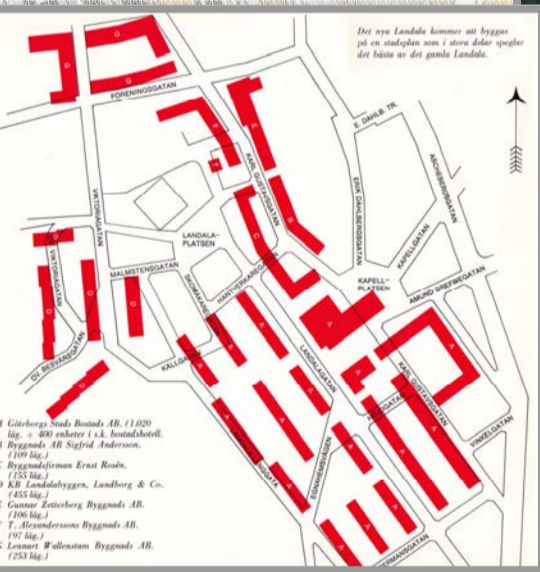
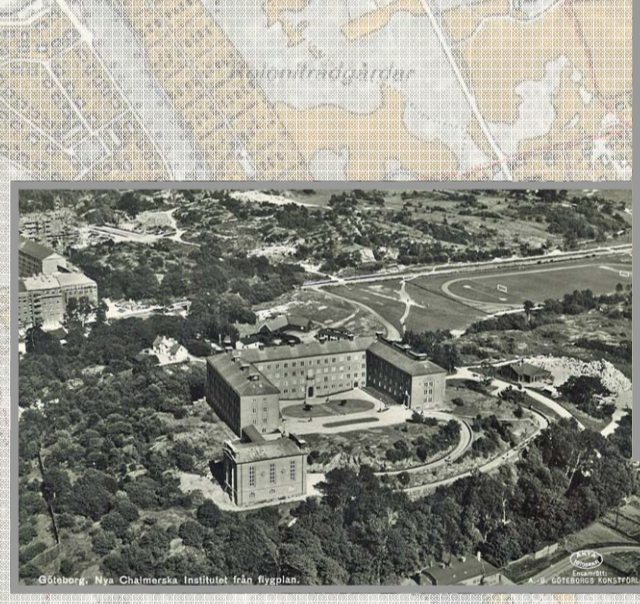
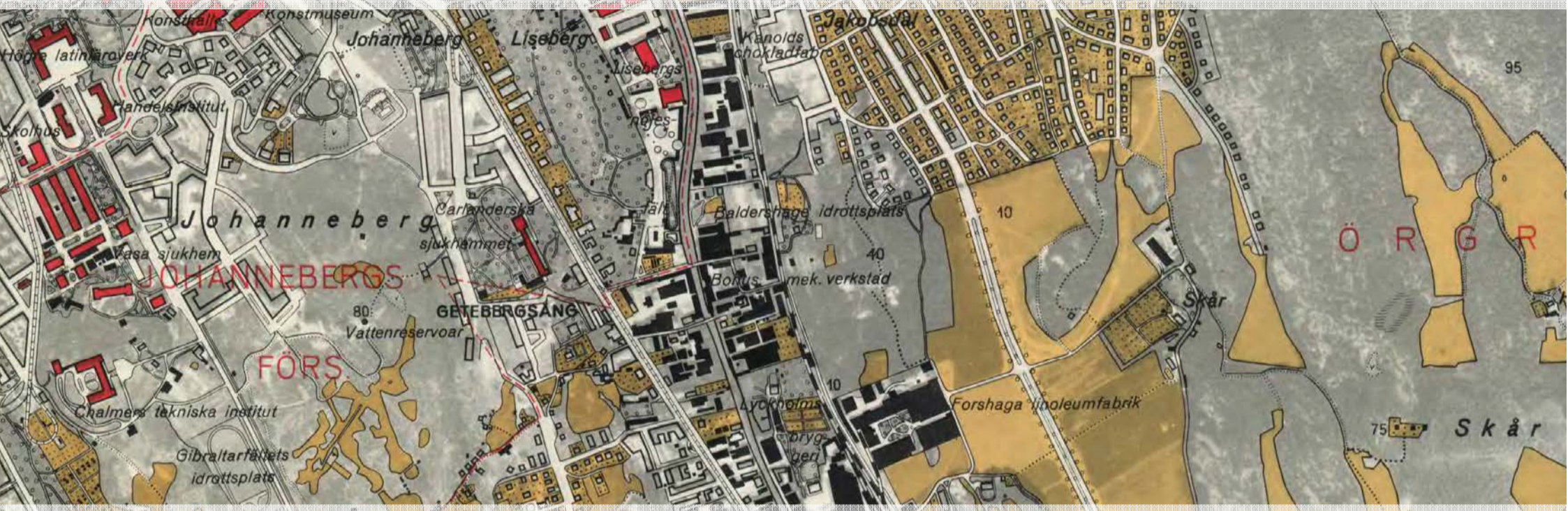




KULTURMILJÖUNDERLAG

Program för Chalmers Johanneberg, Mossen och Landala



LÄSANVISNINGAR—ADMINISTRATIVA UPPGIFTER

Innehållsförteckning

Block 1:	
Avgränsningar	3
Inför fortsatt planering, sammanfattning område A-E	4
Fornlämningar	9
Block 2, DIVE-analyser:	
Område A, Kapellplatsen	10
Område B, Gibraltargatan norra delen och Vasa Sjukhus	14
Område C, Gibraltargatan södra delen	16
Område D, Chalmers entré	20
Område E, Mossen	24
Aktuellt skydd, bevarandeprogram	25
Block 3:	
Bebyggelsens ålder och karaktär	26
Block 4:	
Historik, områdets framväxt	30
Block 5:	
Rapportförutsättningar	32

Läsanvisningar

Rapporten är upplagd i block, närmast som en katalog, och är tänkt att läsa/använda på olika sätt beroende på vilken information som behövs i olika skeden av det kommande planarbetet.

Först i rapporten ligger blocket "Inför fortsatt planering", själva kärnan i rapporten. Blocket beskriver planeringsförutsättningar utgående från de kulturmiljövärden som identifierats. Det inleds med en översiktsskarta där delområden och särskilda objekt är utsatta. Därefter följer den sammanvägda bedömningen av kulturmiljöerna i de fem delområdena, redovisade i kartform. Blocket avslutas med en sammanställning av kända fornlämningar.

Block två utgörs av en genomgång av delområdena enligt DIVE-metodens två första steg, Describe (beskriv) och Interpret (tolkning). Blocket utgör grund för den sammanvägda bedömningen. DIVE-metoden beskrivs sist i rapporten. Sist i detta block ligger en redovisning av vilka delar av undersökningsområdet som ingår i *Kulturhistoriskt värdefull bebyggelse—ett program för bevarande*.

I block tre beskrivs områdets karaktär på ett övergripande plan, samt ges en enkel karaktärisering av "mellanrummen" i materialet, d.v.s. Chalmersområdet som helhet samt Nya Landala. Huvuddelen av avsnittet utgörs av kartor där dagens bebyggelse redovisas utifrån sin tillkomsttid.

Block fyra är en historisk beskrivning av hela undersökningsområdet i relation till staden och beskriver hur området inkorporerades i Göteborg och bebyggdes. I bild och kartor beskrivs även hur området växte fram till saneringarna på 1970-talet.

Som avslutning ligger en beskrivning av förutsättningarna för rapportarbetet, redogörelse av uppdraget, avgränsningar, metod- och materialredovisning.

ADMINISTRATIVA UPPGIFTER

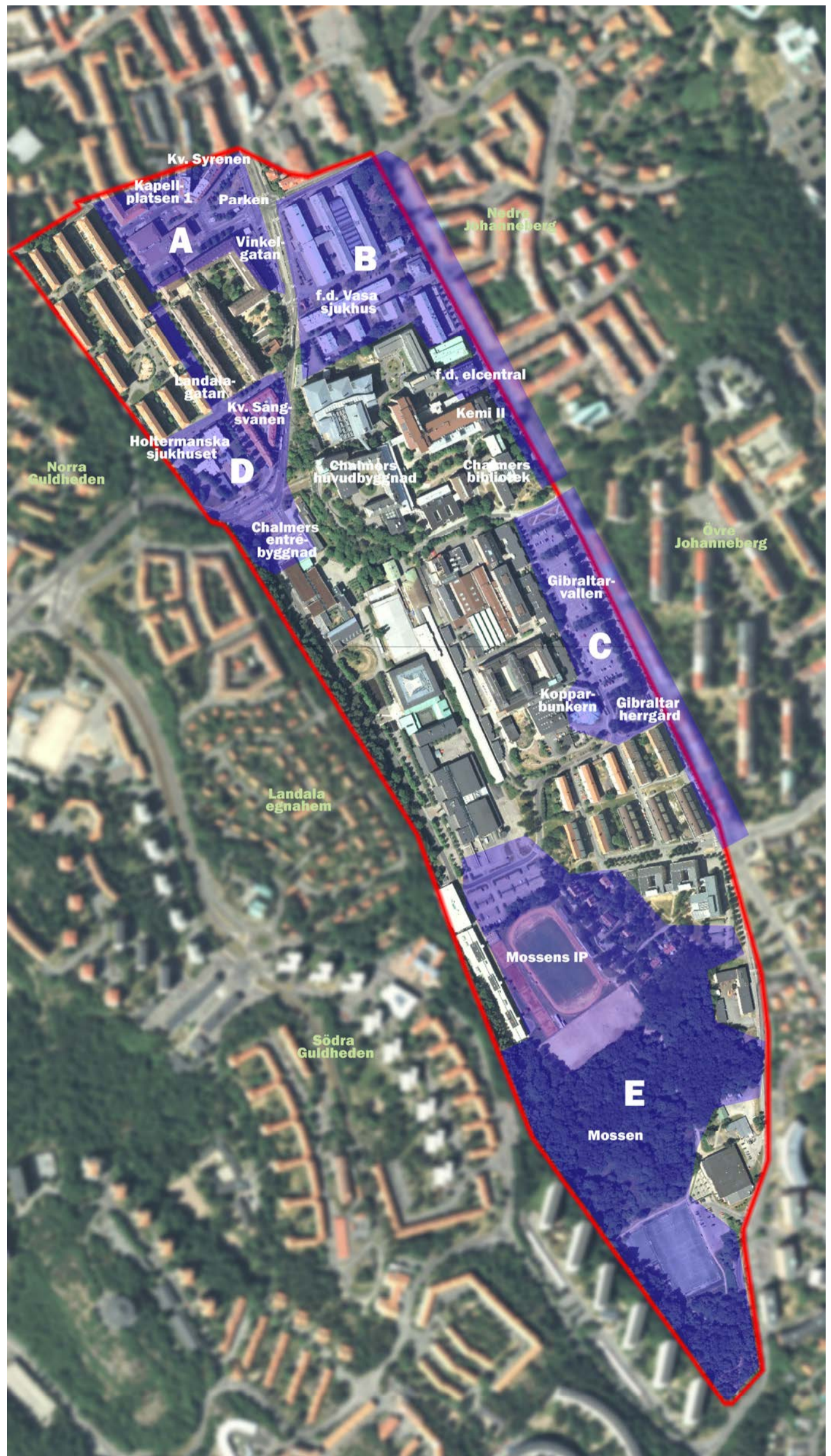
Stadsbyggnadskontorets dnr.....	10/0515
Kulturförvaltningens dnr	1556/11
Beställare	Stadsbyggnadskontoret i Göteborg
Genomförande	januari—april 2012
Rapport.....	Göteborgs stadsmuseum, Anette Lindgren
Foto, där annan fotograf ej anges.....	Göteborgs stadsmuseum, Anette Lindgren
Grafisk formgivning, layout	Göteborgs stadsmuseum, Anette Lindgren
Län	Västra Götalands län
Kommun	Göteborgs kommun
Stadsdelar.....	Landala, Johanneberg, Vasastaden. Krokslätt

Dokumentationsmaterialet förvaras i Göteborgs stadsmuseums arkiv

Avgränsningar

I dialog med beställaren har några områden av särskilt intresse ringats in. Dessa områden illustreras på bilden till höger. Etiketterna betecknar byggnader eller strukturer av särskilt intresse. De behandlas inom varje delområde.

Utöver detta beskrivs hela områdets utveckling i relation till staden, samt områdets relation till angränsande riktintressen för kulturmiljövården: Övre och Nedre Johanneberg samt Landala egnahem.



Fokusområden och särskilda objekt

- A. Kapellplatsen
Grönytan och tomten vid Vinkelgatan
Äldre bebyggelse vid torget
- B. Gibraltargatan norra delen och Vasa sjukhus
Sjukhusområdet som enhet
Raden av institutionsbyggnader längs Gibraltargatan
Relationen till riktintresset Nedre Johanneberg
- C. Gibraltargatan, södra delen
Gibraltarpallen
Landeriet Gibraltar, Kopparbunkern
Relationen till riksintresset Övre Johanneberg
Landskapsavsnittet vid kyrkan/biblioteket
- D. Chalmers entré
Kvarteret Sångsvanen
Holtermanska sjukhemmet
Landalagatan
- E. Mossen
Naturområdet
Idrottsanläggningarna
Relation till omgivningen
Mötet med Chalmers

Chalmersområdet och Nya Landala karaktäriseras översiktligt.

OMRÅDE A: KAPELLPLATSEN

Sammanfattning

Två stadsplaner

Vid Kapellplatsen (nu Landala torg) ligger två stadsplaner överlagrade på varandra, dels den ursprungliga stadsplanen för arbetarstadsdelen Landala från 1880-talet och dels det sena 1960-talets plan för Nya Landala. Dessutom möts tre stadsdelar vid denna punkt i staden. Detta bidrar till platsens något splittrade uttryck, här är det flera starka "viljor" som pockar på uppmärksamhet.

Omdragningen av Aschebergsgatan

Den andra stora stadsplaneändringen som påverkat områdets utseende är Aschebergsgatans omdragning på 1910-talet. Kvarteret väster om torget planerades då om från bostäder till park och blev tillsammans med salutorget Landalas största gemensamma ytor.

Ombyggnaden av torget

Vid den stora saneringen av Landala (från mitten av 1960-talet till början av 1970-talet) revs hela kvarteren väster och söder om torget, samt delar i norr. Torgets funktion "vändes ut och in" på så sätt att där det tidigare var ett salutorg omgivet av affärer uppfördes en fristående centrum/servicebyggnad omgiven av främst bostadshus.

De äldre byggnader som bevarades ligger i kvarteren norr om torget. De har till viss del förlorat sitt sammanhang då det öppna torget som de tidigare vette mot försvann. Den lilla parkytan närmare Aschebergsgatan samt det smala kvarteret vid Vinkelgatan har till stor del "kopplats loss" från platsen då torgbyggnaden uppfördes och trafiken blev mer dominerande.

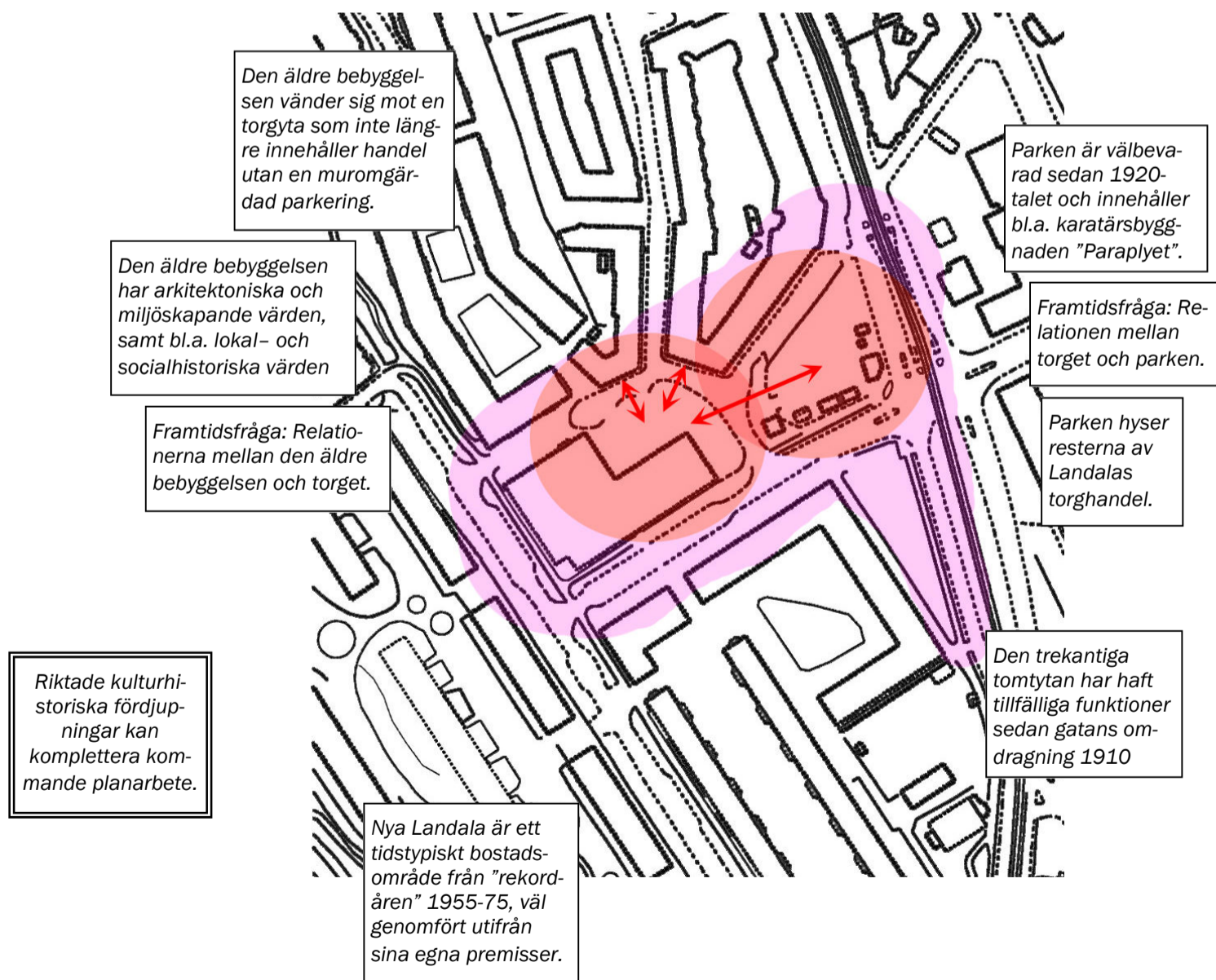
Miljön runt torget är delvis trafikseparerad, med överbyggda bilfria gårdar mellan de nyare husen. Runt torget dominerar dock biltrafiken gatumiljön, och torgytan är en muromgärdad parkeringsplats.

Kapellplatsen har en mer än sekellång tradition av torghandel från fasta och tillfälliga försäljningsstånd. Denna tradition lever idag vidare i de handelsbodarna som är uppställda i parken.

Den lilla trekantiga tomtytan mellan Vinkelgatan och Aschebergsgatan kom till vid gatans omdragning. Den har sedan 1910-talet haft mer eller mindre tillfälliga funktioner.

Att tänka på:

- Kärnan i områdets kulturhistoriska värden ligger på två plan, dels i de inbördes relationerna mellan de bevarade delarna av den underliggande stadsplanen, d.v.s. de äldre byggnaderna norr om torget, den öppna torgytan och parken, och dels i 1960-talets stadsplaneideal som förkroppsligas i Nya Landala.
- Riktade kulturhistoriska fördjupningar kan tas fram i samband med fördjupningar av planarbetet. Planering med utgångspunkt i kulturmiljön kan hjälpa till att stadga upp de ganska splittrade stadsrummen.



OMRÅDE B: F.D. VASA SJUKHUS & GIBRALTARGATAN, NORRA DELEN

Sammanfattning

Delområdet består av Vasa Sjukhus och norra delen av Gibraltargatan, med fokus på Chalmers område på västra sidan av gatan. Delområdet är markerat i rosa på kartan.

Området i relation till staden

Upplevelsemässigt förhåller sig norra delen av Gibraltargatan till Vasastaden/Lorensberg snarare än till Övre Johanneberg eller Landala. Två särdrag binder området mot norr, dels kopplingen mellan Vasa sjukhus och stråket av samtida institutionsbyggnader norr om Amund Grefwegatan, och dels genom Albert Lilienberg, som står bakom stadsplanerna för Nedre Johanneberg och anslutande Lorensbergs villastad samt Götaplatsen norr om villastaden.

Vasa sjukhusområde

Sjukhusområdet är gestaltat som en helhetsmiljö. Byggnaderna är i huvudsak uppförda 1884-88 med kompletteringar vid entrén mot Landala 1904 och 1911 och vid Gibraltargatan 1929. Den samlade bebyggelsen har höga arkitektoniska, socialhistoriska och upplevelsemässiga värden.

Sjukhusområdet var tidigare stängt mot staden med staket. En mur är kvar vid parken i hörnet Gibraltargatan/Amund Grefwegatan.

Miljön runt byggnaderna domineras idag av trafik, logistik och parkering. Detta medför att sammanhangen mellan institutionsbyggnaderna blir otydliga. Förankringen i stadsdelen, och i institutionens historia, blir något sämre.

Chalmers, nordöstra delen

Chalmers högskoleområde är en stor heterogen anläggning. Byggnaderna är uppförda från 1920-talet fram till idag och högskoleområdet har vuxit fram utan någon strikt övergripande utbyggnadsplan. Detta har resulterat i en komplex blandning

av gammalt och nytt, samt av arkitektoniskt betonade och funktionellt utformade byggnader.

Många av de äldre institutionerna är om- och utbyggda i flera omgångar. Områdets övergripande karaktär ligger i denna brokighet.

Den norra delen av området är den äldsta, med huvudbyggnaden (nu Fysikgården) som första etablering. Huvudbyggnaden hade en ståtlig och representativ utformning, men är idag delvis försvunnen i senare utbyggnader. Skeppsprovvningsanstalten blev den första nedanför kullen, och den långsträckt byggnaden har sedan styrt vidare etableringar i den södra delen av området.

Byggnaderna på kullen är en samling av fristående byggnadskroppar med sinsemellan olika uttryck men sammanhållna i material (tegel) och till viss del i volymer. I slänten mot norr blir byggnadsvolymer större. Uppe på kullen bildar byggnaderna en sammanhängande bebyggelsegrupp, medan norrlänten är terrasserad och har mindre markytor i anslutning till de olika byggnaderna. Taklandskapet bjuder en mycket varierad vy, i synnerhet från sydost.

I mötet med den norra delen av Gibraltargatan står en rad tydligt arkitektoniskt betonade byggnader. De är placerade bredvid varandra utan tydligt samspel men de flesta av dem är starka nog i sitt uttryck för att stå fram i stadsbilden.

Nedre Johanneberg

Nedre Johanneberg öster om Gibraltargatan är ett homogent 1920-talsområde med påkostade sexvånings tegelhus, och i södra delen Johannebergskyrkan från 1940.

Att tänka på:

- För f.d. Vasa sjukhusområde rekommenderas **en fördjupad studie** och inrättande av långsiktiga mål för att förtydliga områdets kulturhistoriska värden och förstärka de upplevelsemässiga värdena.
- Parken med uppvuxna träd håller samman stadsbilden längs Amund Grefwegatan/Läraregatan och förstärker gaturummets karaktär, friliggande sekelskifteshus i uppvuxen grönska. Muren berättar historien om områdets tidigare avgränsning mot staden, men fungerar även som rumsbildare i parkmiljön.
- Gränsen i söder, mot Chalmers, går idag väldigt tydligt i grässlänten nedanför det nybyggda studenthemmet. Det är viktigt för förståelsen av den historiska miljön och för områdets rumsliga kvaliteter, befintliga och potentiella, att denna gräns bibehålls och att inga nya etableringar görs i området.
- I den norra delen av Chalmersområdet finns ingen "baksida", vilket ställer höga krav på utformning av funktioner för logistik och teknik.
- Relationen mellan Johannebergskyrkan med grönstråk och Chalmers biblioteksbyggnad på kullen på krönet av Gibraltargatan. Vyn från söder med det sammanhängande grönområdet och det kuperade landskapet är en stadsbildskvalitet.
- Området gränsar till riksintresset för kulturmiljövärden Nedre Johanneberg



INFÖR FORTSATT PLANERING

OMRÅDE C: GIBRALTARGATAN, SÖDRA DELEN & GIBRALTARVALLEN

Sammanfattning

Delområdet består av Gibraltarvallen och södra delen av Giblaltargatan, med fokus på Chalmers område på västra sidan av gatan samt områdets relation till Johanneberg. Delområdet är markerat i rosa på kartan.

Giblaltargatan

Efter krönet på Giblaltargatan ändrar stadsbilden karaktär. På den östra sidan om gatan stiger Johanneberg. Precis vid krönet ligger Johannebergs kyrkan, söderut tar den homogena funkisbebyggelsen i Övre Johanneberg vid. På västra sidan ligger Chalmers stora utbyggnadsområde från ca 1950-1975.

Till skillnad från den norra änden så är byggnaderna här mer storskaliga, homogena och med en tydlig nord-sydlig sträckning. Pådrivande kraft bakom denna bygnadsstruktur är den långsträckta skeppsprovningen, den första byggnad som etablerades nedanför kullen, och som sedan delat det utbyggda området i en västlig och en östlig del. Det är den östliga delen som ansluter till Gibraltarvallen.

Gibraltarvallen

Gibraltarvallens historia som idrottsplats var kort, nästan 40 år från 1922, och sedan har platsen varit 'reservmark' åt Chalmers. Funktionen har varit parkering. Namnet lever dock kvar.

Bebyggelsen längs den östra sidan av Hörsalsvägen vänder en tydlig baksida mot Gibraltarvallen. Det finns å andra sidan flera byggnader som vänder framsidan åt vallen till, mest noterbara är Gibraltar herrgård som placerades vid vallen 1974, Kopparbunkern som stod klar medan ytan var fotbollsplan, och biblioteket, som ligger på en höjd norr om vallen.

Att tänka på:

En **fördjupad studie rekommenderas** när det gäller eventuell ny bebyggelse på Gibraltarvallen. De aspekter som kommer fram vid ett första påseende är:

- Relationen till Övre Johanneberg, riksintresse för kulturmiljövården. Det är ett utpräglat funkisområde med en välbevarad helhetsmiljö där kärnan är stadsplanemönstret och de ljusa funkislängorna placerade i ett naturligt grönområde. Mot Giblaltargatan vänder området en stadsmässig bebyggelse med butiker och verksamhetslokaler i gatuplan, samtidigt som gatten mellan husen bjuder på utblickar upp mot de generösa naturpartierna mellan byggnaderna. Mötet med Övre Johannebergs bebyggelse och siktlinjer är intressanta stadsbyggnadskvaliteter att tillvarata och utveckla.

- De två karaktärsstarka byggnaderna *Kopparbunkern* och *Gibraltar herrgård* är också tillgångar i en framtida komplettering av området.
- Mot norr behöver man studera respektavstånd till kullen där Chalmers bibliotek ligger. Landskapsavsnittet som sträcker över Giblaltargatans krön är ett effektivt inslag i stadsbilden och understryker det kuperade landskap som stadsdelen är byggd i. Det utgör också en kontrast mot det flacka landskapsparti som utgör den södra delen av Giblaltargatan.

Rekommendationen är att en riktad kulturhistorisk fördjupning tas fram i samband med övriga fördjupningar av planarbetet.



OMRÅDE D: CHALMERS ENTRÉ

Sammanfattning

Delområdet består av området kring "torgytan" vid Chalmers entré, kvarteren norr om spårvagnshållplatsen och stråket Landalagatan. Delområdet är markerat i rosa på kartan.

Kvarteret Sångsvanen

Kvarteret Sångsvanen är i mycket gott skick och är, förutom en viktig miljöskapare, ett i karaktär och detaljer mycket välbevarat landshövdingehuskvarter.

I norra delen av kvarteret är byggnaderna från åren strax efter 1900, vilket hör till de äldre skikten av landshövdingehus som bevarats i staden som helhet. I det gamla Landala var detta där emot den yngsta årsringen, då utbyggnaden startade med kvarteren närmast Vasastaden.

F.d. Holtermanska sjukhuset

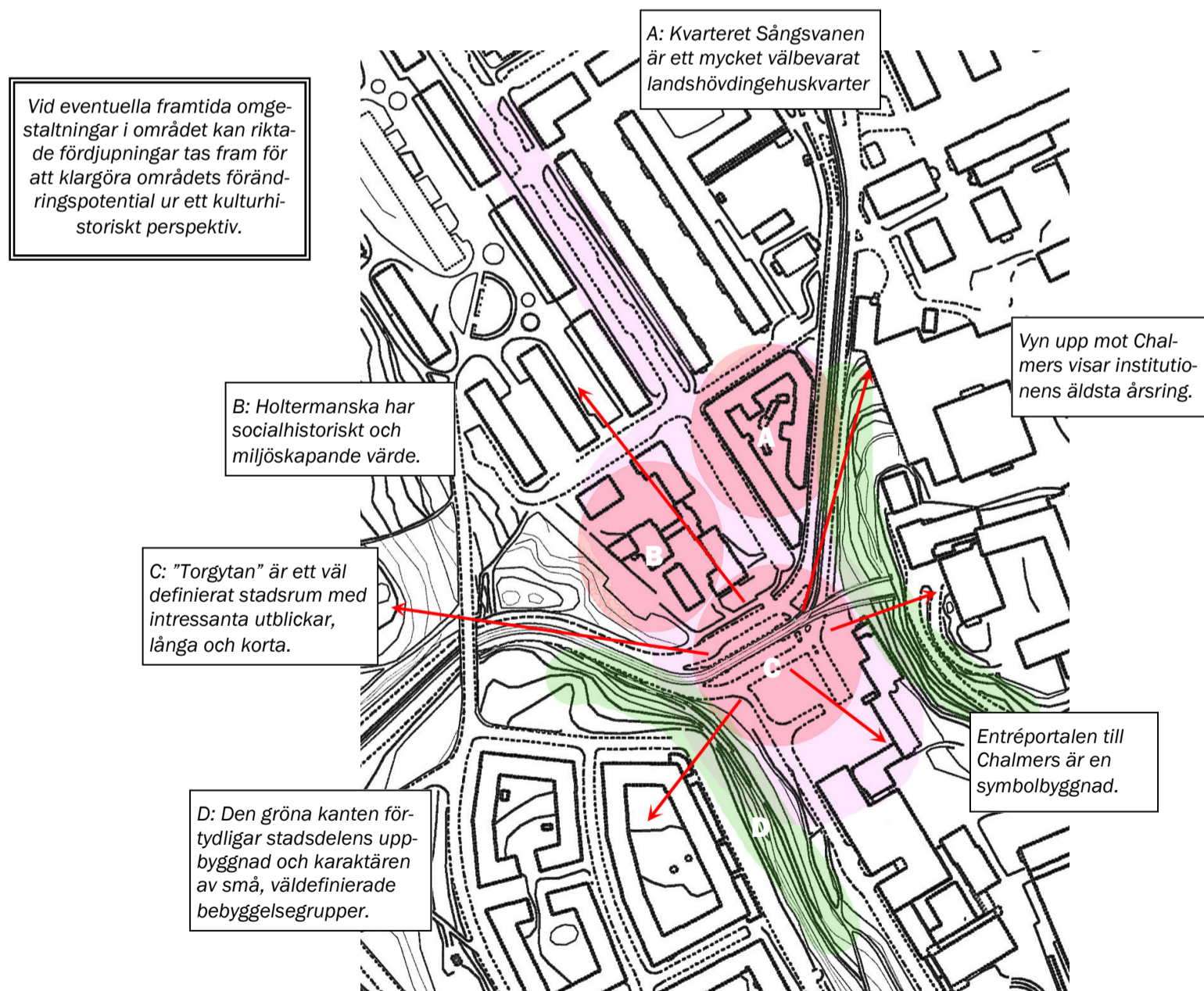
F.d. Holtermanska sjukhuset är en sammanhållen bebyggelsemiljö med stort miljöskapande värde i stadsdelen. Byggnaden omges delvis av planteringar som stärker karaktären av institution. Miljön mellan husen är av modernare snitt.

Landalagatan

Gatan har karaktär av bakgata, dels på grund av den modernare bebyggelsens slutenhet mot gatan och dels då den södra änden nu är återvändsgränd. Den södra delen har bevarat något av den äldre karaktären i form av terrassmurar och planteringar.

Att tänka på:

- Platsen är tydligt avgränsad där den ligger mellan två höjder och omgiven av karaktärsstarka byggnader, både nära och på avstånd. Utöver de som redan beskrivits finns här bl.a. Chalmers entrébyggnad, Chalmers äldsta byggnader på höjden och Guldheden i fonden. Moderna tillskott fungerar väl i den äldre strukturen.
- Platsen har harmoniska proportioner och bebyggelsestrukturen ger en intressant inramning.
- Närmast "torgytan" står byggnader i två till tre våningar, men man har även visuell kontakt med högre byggnader uppe på de omgivande bergen samt närmare Kapellplatsen. Det är en dynamisk, visuellt intressant miljö med stora möjligheter att utvecklas med bibehållande av dessa kvaliteter.
- Siktlinjen ner mot Vasa sjukhus är en stadsbildkvalitet.



INFÖR FORTSATT PLANERING

OMRÅDE E: MOSSEN

Sammanfattning

Delområdet består av Mossens IP, naturområdet Mossen och bebyggelsen längs den östra kanten. Delområdet är markerat i rosa på kartan.

Naturområdet Mossen

Den centrala delen av Mossen består ännu av natur. Mossen dikades ut kring sekelskiftet 1900, vilket påverkade strukturerna, men området har ännu höga natur- och rekreationsvärden.

Det har varit brukat men aldrig bebyggt. Det har en sekellång tradition som grön- och odlingsområde.

Naturområdet har naggats i kanterna från många håll, i synnerhet de senaste decennierna, utan någon egentlig övergripande plan.

Natur, den gröna slänten

Till naturområdet räknas även den gröna slänt som skiljer Mossen från Guldheden. Kanten är viktig även för den visuella upplevelsen av området. Guldheden är planerat utifrån förutsättningarna att bebyggelsen haft ett fritt krönläge.

Idrottsområdet Mossen

Mossens IP har legat centralt i området sedan mitten av 1900-talet. Den grönvitmålade omklädningsbyggnaden är en tidstypisk enkel träbyggnad från 1958, med ett fint formspråk och ett intressant takfall. Den är en utmärkt representant för tidens bästa idrottsbyggnader i mindre skala.

Anläggningar och byggnader för idrott har etablerats i den södra delen av Mossen. De många olika idrottsanläggningarna i området sätter präg på i stort sett hela delområdet.

Villaområdet

De villor som ligger kvar längs kanten av Mossens IP har tidigare ingått i ett större sammanhängande villaområde som utvecklades vid dåvarande gränsen mot Krokslätt från sekelskiftet 1900.

Fristående institutionsbyggnader har senare etablerats vid Gibraltargatan och fungerar idag som en barriär mellan det stora villaområdet och kvarvarande hus i väster.

Mossen och Chalmers

Idrottsanläggningen "Fysiken" och de relativt stora studentbostäderna öster därom gör att området funktionellt har en stark koppling till Chalmers studentliv.

Att tänka på:

- Området hämtar idag sina främsta karaktärsdrag ur funktionerna som naturområde och sport-/rekreationsområde.
- Den gröna kanten mot Guldheden är viktig för grönområdets integritet och för den visuella upplevelsen av området.
- Mötena mellan alla olika funktioner i området, natur, rekreation, institution, boende, trafik, är idag komplexa och fragmentariserade. **Riktade studier** kan klargöra områdets förändringspotential ur ett kulturhistoriskt perspektiv, och vilka kulturhistoriska resurser som kan stadga upp områdets olika delar, samt mötena dem emellan.



FORNLÄMNINGSBILDEN

Sammanställning av registrerade fornlämningar inom och i anslutning till planområdet

Göteborg 200:1
Älvkvarn, 32 skålgropar
Undersökt och borttagen 1966

Göteborg 201:1
Älvkvarnsförekomst, skålgropar
Borttagen i samband med bebyggelseplanering

Göteborg 203:1
Skålgropsförekomst
Sentida ristningar

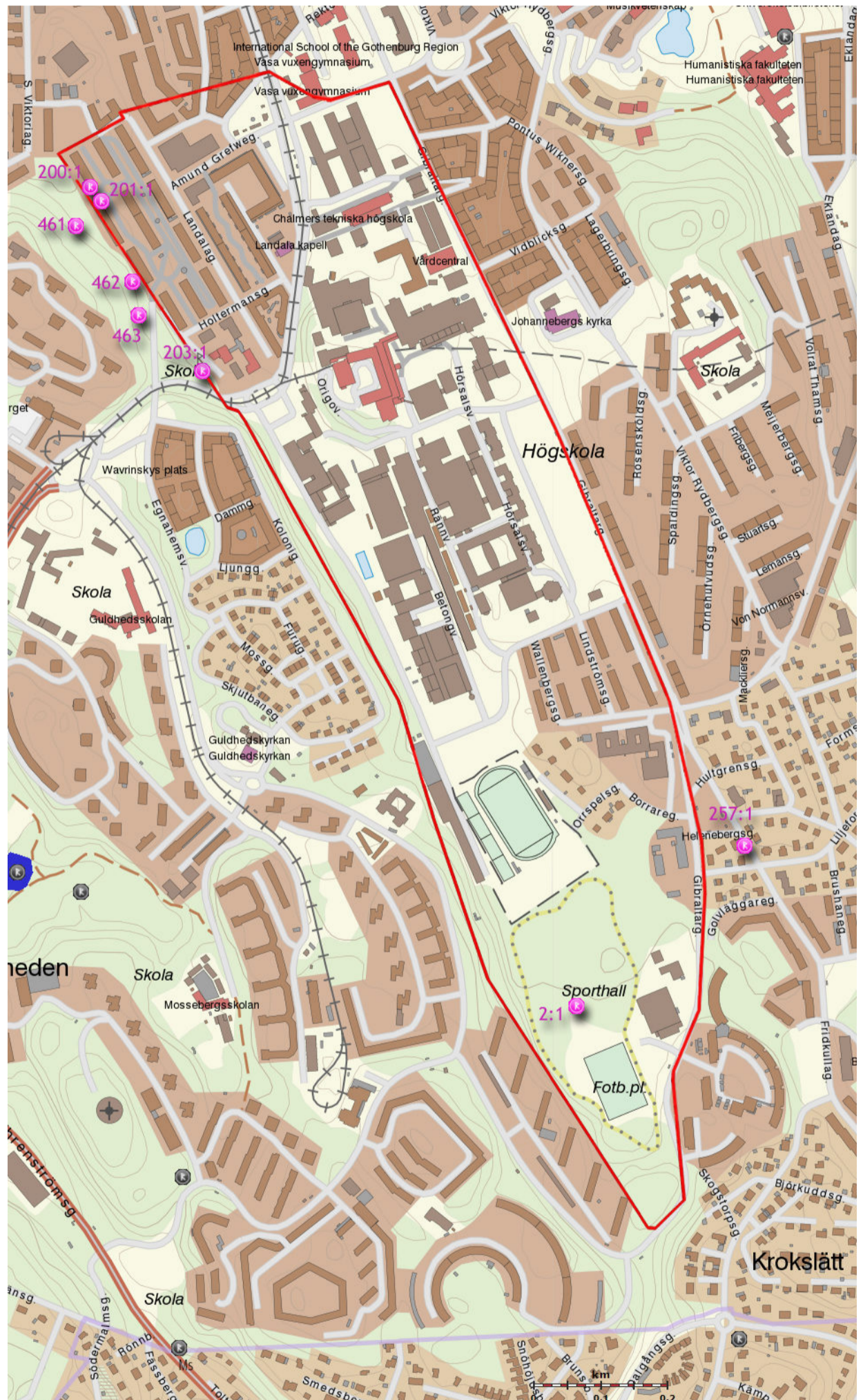
Göteborg 461
Sentida ristning "C.V.S. 19/9 1895"

Göteborg 462
Skålgrop samt historiska ristningar

Göteborg 463
Sentida ristningar

Göteborg 2:1
Fyndplats (slagen flinta)

Göteborg 257:1
Fyndplats (skafthålsyx)



OMRÅDE A: KAPELLPLATSEN

2012



Utformningen av dagens Kapellplatsen (eller Landala Torg som det nu kallas) är främst ett resultat av två radikala stadsplaner, 1880-talets och 1970-talets, vilka båda medförde en genomgripande förändring av torget. Den förstnämnda omfattade det nya stadsområdet Landala som helhet, medan saneringsplanen endast behandlade ett utsnitt av stadsdelen. Mötet sker precis vid torget. Det är två radikalt olika synen på stadsbyggnad som samsas här, vilket ger speciella förutsättningar för stadslivet att utvecklas här.

Dessutom möts här tre stadsdelar; Vasastaden, Landala och Johanneberg, och med Lorensberg helt nära. Området runt Landala Torg har på så sätt blivit en "brynzon" ur många olika aspekter. I och med Chalmers etablering i närområdet (Vasa Sjukhus) så har ytterligare en vilja lagts till när det gäller utformning och användning av torget med omgivningarna.

Färgkoderna på denna karta betecknar byggår och står för: röd - innan 1910, mörkblå - 1910-1923, ljusgrön - 1923-1935, lila - 1961-1977 och brun - 1977-idag

1976



Ekonomiska kartan 1976. Vid den stora saneringen av Landala (från mitten av 1960-talet till början av 1970-talet) revs hela kvarteren väster och söder om torget, samt delar i norr. Torgets funktion "vändes ut och in" på så sätt att där det tidigare var ett salutorg omgivet av affärer uppfördes en fristående centrum/servicebyggnad omgiven av främst bostadshus. Trafiken dominerar på gatorna runt Kapellplatsen.

De äldre byggnader som bevarades ligger i kvarteren norr om torget. De har till viss del förlorat sitt sammanhang då det öppna torget som de tidigare vette mot försvann. Centrumbyggnaden har till viss del anpassats till platsen på så sätt att den är indragen och skapar en antydan till torgyta framför husen. Den potentiella torgytan domineras dock av en muromgärdad parkeringsplats och av trafik. Torgbyggnaden och åttavåningshuset söder om torget ger även långa slagskuggor vilket inverkar negativt på utomhusmiljön.

Den lilla parkytan närmare Aschebergsgatan samt det smala kvarteret vid Vinkelgatan har till stor del "kopplats loss" från platsen då torgbyggnaden uppfördes och trafiken blev mer dominerande.

1948



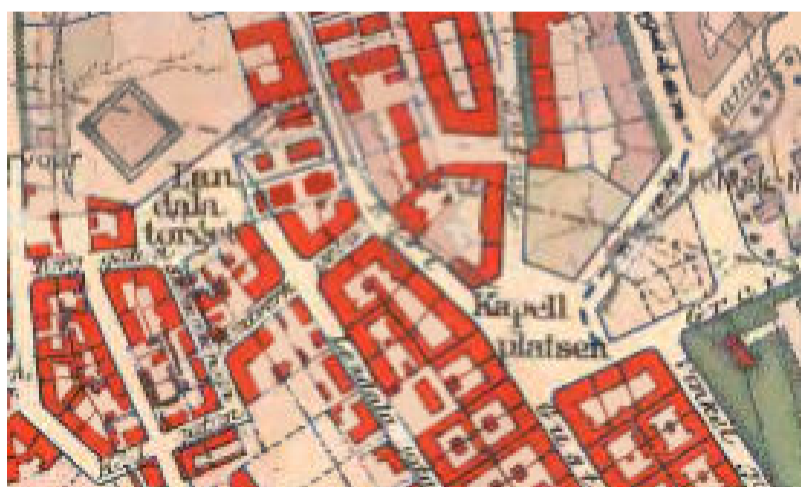
Stadskarta ca 1948. Stadsdelen är i detta skede helt utbyggd och har fått den utformning och det innehåll den hade fram till saneringen ca 20 år senare.

Landalakapellet flyttades till sin nuvarande plats 1919, och på 1920-talet slöts kvarteret Syrenen mot Kapellplatsen då det gula tegelhuset byggdes.

Aschebergsgatan är uträdd för spårvagnstrafiken söderut. Detta tog en bit av fattigvårdsanstalten Gibraltars marker i anspråk och medförde för Kapellplatsen del främst två konsekvenser som vi ser än idag: kvarteret mellan torget och Aschebergsgatan var inte längre lämpligt att bebygga och planlades istället som grönyta och lekplats, och den lilla trekantiga markytan öster om Vinkelgatan blev "över" vid framdragandet av Aschebergsgatan.

Aschebergsgatan utvecklades till huvudstråk genom området, vilket stärkte Kapellplatsen gentemot den yta nedanför vattenreservoaren som tidigare benämns Landala torg. Denna har på 1948 års karta bytt namn till Landalaplatsen och är en grönyta.

1910



Stadskarta 1910. Vid den yta som på kartan heter Landalatorget har stora delar av den äldsta bebyggelsen ersatts med landshövdingehus. Landala Långgatas bebyggelse, längs den västra sidan, är i stort förändrad sedan innan stadsplanen.

Spårvägen drogs upp till Kapellplatsen 1911. Spårvagnsspåren drogs runt den lilla bergknallen i en vändslinga. Detta var då den södra änden av Aschebergsgatan, den slutade i Amund Grewegatan. Söder om gatan låg den plankomgärdade fattigvårdsanstalten Gibraltars vedgård. Kapellet flyttades till nuvarande plats 1919.

1890



Stadskarta 1890. Efter inkorporeringen växte arbetarstadsdelen växer fram i en snabb takt. Landala Kapell stod klart 1885. Fiskhandel ska ha förekommit på Kapellplatsen sedan 1880-talet, men den ordnade torghandeln inleddes först 1907.

Till höger syns ett utsnitt ur stadsplanen för Landala från 1884, signerad AW Brandel. På planen kan man se den äldre bebyggelsen som ligger kvar under det nya gatunätet. Planen har till stor del anpassats till den befintliga bebyggelsen men några byggnader förutsätts försvinna. På kartan från 1890 kan man se att flera småhus i norra delen redan ersatts med större landshövdingehus.

Stadsdelen planerades med två torg, "Landalatorget" i centrum av den befintliga bebyggelsen och "Kapellplatsen" sydöst om denna. Från Kapellplatsen strålar flera gator ut, men Karl Gustavsgatan är den enda som passerar torget och fortsätter söderut. Erik Dahlbergsgatan, Kapellgatan och Amund Grewegatan slutar på Kapellplatsen.

OMRÅDE A: KAPELLPLATSEN



Miljöbilder från torget idag, 12 mars 2012.

2012



Torget från norr innan saneringen. Foto Innerstadsbyrå 1964



Ca 1970. Den nya stadsplanen på den gamla. Ur samtida broschyr av Göta Lejon

1976



Vy över torget ca 1950. torghandeln är fortfarande lika livlig. På höjden i bakgrunden syns Chalmers som nu består av en hel samling byggnader, Foto Elof Lund Observera inhägnaden för hästar vid södra sidan av torget.



Torget 1936, foto av O Thulin. Uppgifter saknas om den lilla kiosken. Det förekom försäljning från några stånd dagligen samt större torghandel flera dagar i veckan.

1948

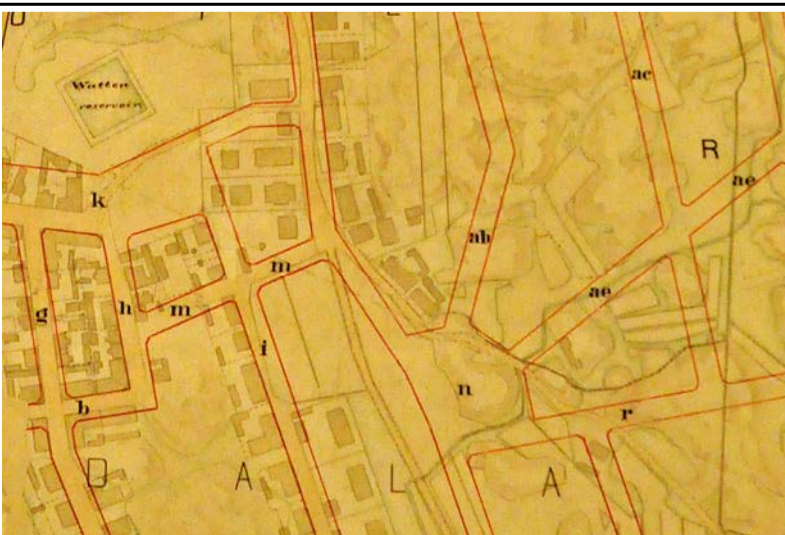


Två vyer över torget från 1905 respektive ca 1911.

Området runt torget är i det närmaste helt utbyggt och spårvagnen har dragits fram till den nya stadsdelen.



1910



Området runt torget är i det närmaste helt utbyggt och spårvagnen har dragits fram till den nya stadsdelen.



1890

OMRÅDE A: KAPELLPLATSEN

Kapellplatsen 1

Parken/lekplatsen

2012



Idag vetter kvarteret mot en gata och en muromgärdad parkeringsplats. Det ligger på solsidan och har en gågata på västra sidan.



Parken idag. Paraplyet från 1923 är i bra skick. Salubodarna bygger vidare på torgets tradition med fasta försäljningsstånd, vilket det haft sedan sekelskiftet 1900.

1976



Ca 1965, strax innan saneringarna satte igång på allvar. Torget används som salutorg.



1967, foto Gudrun Lönnroth. Parken ser ungefär ut som idag, bortsett från att gungorna är borta och ersatta med salubodar.

1948



GhmD:27175

Ca 1910, området runt torget är utbyggt, organiserad torghandel har hållits sedan 1907.

1935, vykort från Göteborgs Konstförlag

Platsen ställdes inte i ordning helt efter ritningarna. Staketet är idag ersatt med ett enkelt plank och lekredskapen är borta. Regn- och solskyddet, "paraplyet" är kvar och är i bra skick, liksom det som sågs av murarna.



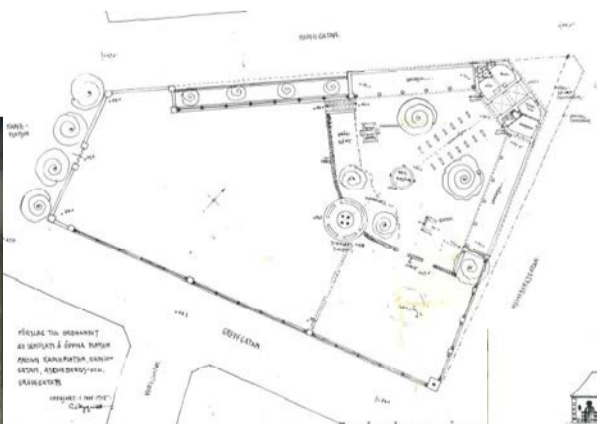
GhmB:18719

TILL 1910

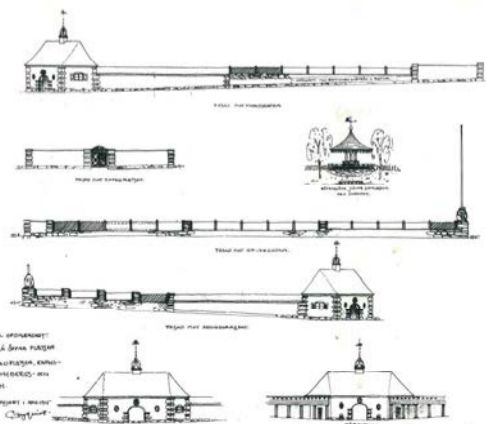


GMA:13757

Kvarteret omkring vid sekelskiftet 1900



Förslagsritningar på iordningställande av lekplatsen, 1915



OMRÅDE A: KAPELLPLATSEN

Kv. Syrenen

Vinkelgatan



Kvarteret idag: Ett parkeringsdäck invid ett 8 våningar högt bostadshus.

Platsen blev till lite oplanerat i början av 1900-talet och har inte haft någon tydlig avgränsning eller funktion under tidens gång.

Huset har kvar sin roll som fondbyggnad vid torget, om än begränsat då torgets roll ändrats



2012



Flygbild från 1962, med kvarteret Syrenen till höger om mitten i bild. Foto ur Garellick, 2003

Vinkelgatan 1970, foto Staffan Westergren

Nedan: Flygbild från 1964, innerstadsbyrån. På ytan fanns ursprungligen en kulle samt från 1920-talet en droskstation. Från ca 1950 en benzinstation



1976



GhmR:130:30

Kvarteret 1935, ungefär 10 år efter det stod klart



1948

Landala kapell låg tidigare på platsen för byggnaden. Här på bild från ca 1910. Kapellet flyttades 1919.



Sprängningsarbeten inför Aschebergsgatans framdragande, vilket resulterade i att den trekantiga tomten vid Vinkelgatan skapades. Tomten tillhörde tidigare Gibraltar fattigvårdsanstalt (se förra uppslaget). Foto ca 1910

Till 1910

OMRÅDE B: GIBRALTARGATAN NORRA DELEN OCH VASA SJUKHUS

2012



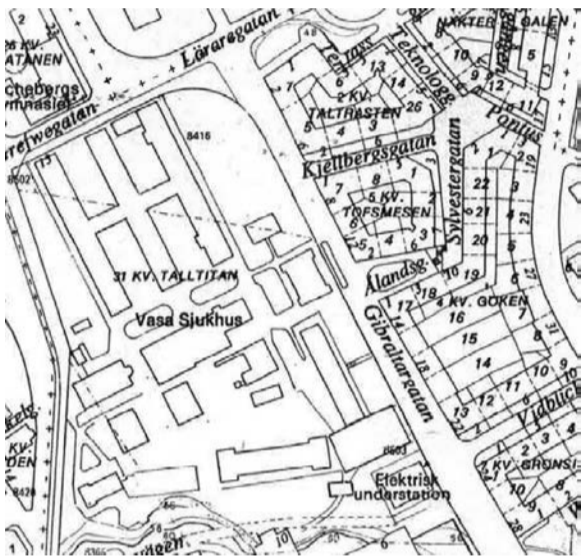
Vasa sjukhus har flyttat ut, 1997-98 började Chalmers ta området i anspråk. Förutom ändrad verksamhet har den största ändringen varit att det f.d. "dårhuset" revs för att ge plats åt studentbostäder 2004. Arbetshusen har delvis byggts samman. Flera nybyggen har skett norr om och delvis inom sjukhusområdet.



Till vänster: Administrationsbyggnaden, nedan vägen mellan ekonomibyggnaderna och barnhusen, nedan: parken och det östra arbetshuset.

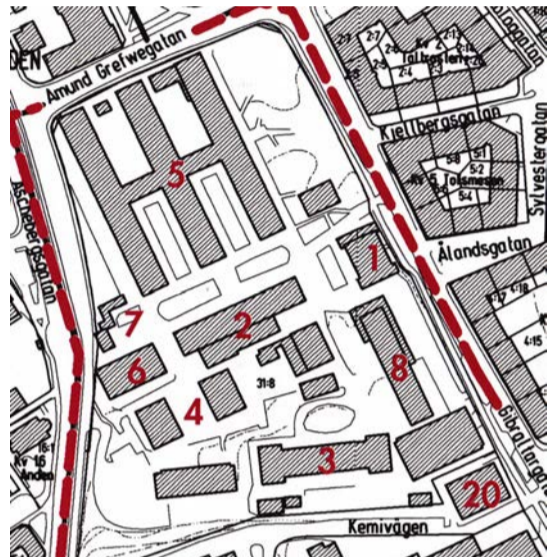


1985



En hög skorsten som fanns mitt i området revs 1983. Ett litet kapell revs 1995. I övrigt fortgick verksamheten som tidigare

Till höger: ur bevarandeprogrammet. 1: Administration, 2: Ekonomib., 3: "Dårhus", 4: Barn, 5+6: Arbetshus, 7: Portvakt, 8: Personal, 20: Elstation

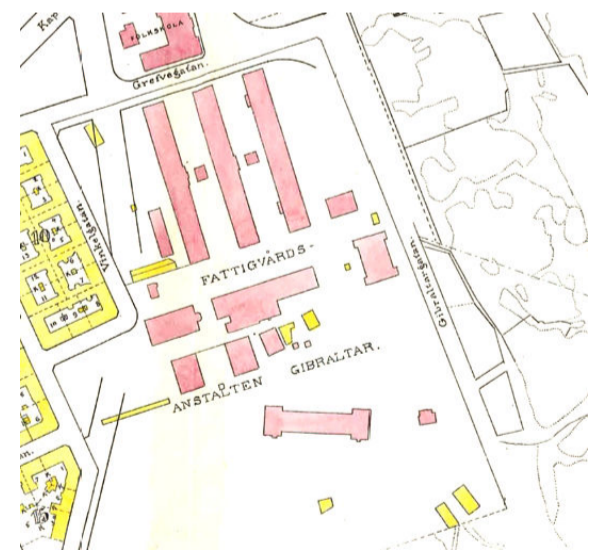


1940



Anläggningen från väster 1938 respektive 1947. Vänsterbilden är tagen nedför Grevegatan. Murar stängde sjukhuset mot gatan.

1914



Kartan till höger är från 1914. Flera små till- och utbyggnader har gjorts. Den största nybyggnaden var ett nytt arbetshus med tegelfasader som uppfördes 1904, vid hörnet på Vinkelgatan. Norr om den byggdes porthuset 1911.

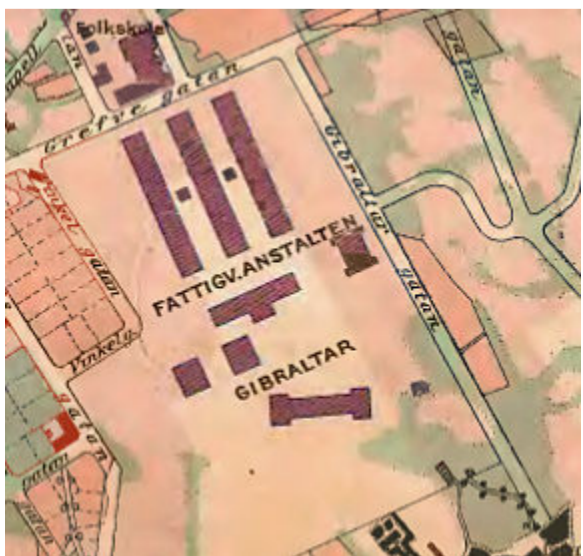
"Bracka" var en arbetsinrättning med bl.a. jordbruk, vilket var orsaken till lokaliseringen, då man nyttjade Gibraltar Herrgårds gamla odlingsmarker. Gibraltarvallen ligger på Brackas största odlingsfält.

Fattigvårdsverksamheten flyttade så småningom längre ut från stan, på Gibraltar började den började avvecklas på 1910-talet och byggnaderna användes sedan som sjukhus. Aschebergsgatans förlängning är inritad på kartan. Den skulle komma att inkräkta något på Brackas vedgård.



Portvaktshuset från väster, ovan 1915, på motsatta sidan saknas år men syns huset från väster (foto utan år). Området var då omgivet av murar.

1890



F.d. Vasa sjukhus var först ut av byggena på det markområde som staden köpte in 1883. Anläggningen uppfördes efter ritningar av Adrian C Peterson och stod klart 1888. Det huserade först Gibraltar Arbets- och Försörjningsinrättning, stadens fattigvårdsanstalt, som flyttades hit från Drottningtorget.

Anstalten planerades för att rymma minst 1000 personer. Närmast staden, i norr, byggdes tre långa parallella arbetshus. Söder om dem låg administrationen, ekonomibyggnaden och två mindre barnhus. Längst in något avskilt från övriga delar placerades "Dårhuset" med en särskild "promenadplats" vid baksidan. Planteringar ordnades bl a framför "dårhuset", mellan ekonomibyggnaden och raden av arbetshus samt i östra delen mot Gibraltargatan

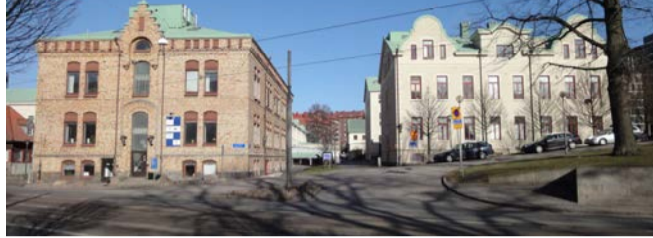


Bilden är tagen 1902 bakom den långa ekonomibyggnaden mot de då två barnhusen. Uppåt vänster utanför bild låg det snedställda "dårhuset"

OMRÅDE B: GIBRALTARGATAN NORRA DELEN OCH VASA SJUKHUS



2012



Till vänster två vyer mot Aschebergsgatan, överst det västra arbetshuset, nerst arbetshus från 1904 och barnhus. Ovan vy mellan f.d. ekonomibyggnad och arbetshusens gavlar.

Till vänster: Utsikt från Gibraltar herrgård innan flytten 1973. På den tomma tomten uppfördes sedan Kemi II (till höger), en stor nyetablering längs Gibraltarargatan.

Flera byggnader med något lägre profil tillkom längs gatan och på bergets norra slänt under 1960- och 1970-talen.



Till vänster: Kemi II och f.d. elcentralen idag. De är båda arkitektoniska ankare längs Gibraltarargatan.

Bakom elverket syns det nya studentboende som ersatt "dårhuset" på norrslänten.



1985



Personalbostäderna vid Gibraltarargatan 1940. De byggdes 1929.



Elstationen 1935, intill en ekonomibyggnad tillhörande Gibraltar herrgård.



En närmare titt på Nedre Johanneberg, 1935.

1940



Foto från 1927, Gibraltarargatan norrut. Bebyggelsen i Nedre Johanneberg är under uppbyggnad, ännu är bara det första kvarteret närmast Grevegatan bebyggt. Till vänster Elverkets understation som just färdigställts (ur Garelick, Bilden av Göteborg)

1914



Bilden är tagen på norra sidan av den långa ekonomibyggnaden, med arbetslängorna till höger i bild. Markbeläggningen är grus, planteringarna är tidstypiskt ganska yviga.

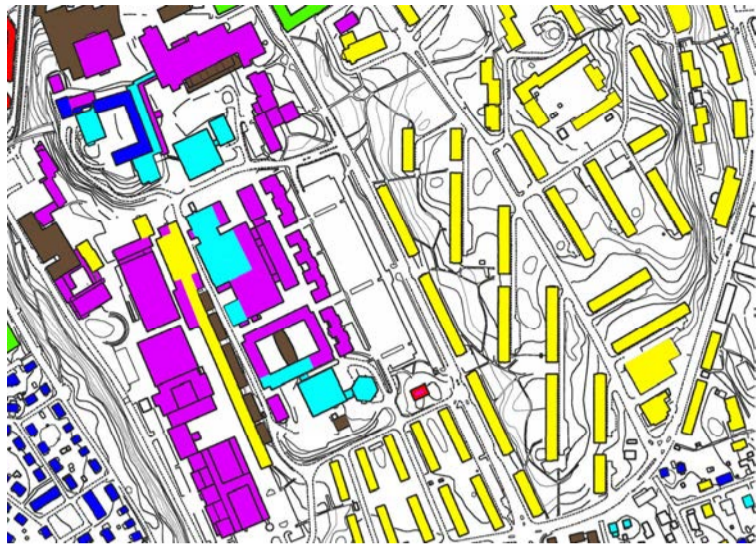


Administrationsbyggnaden 1888 från öster. Framför byggnaden löper Gibraltarargatan, i vänsterkant ekonomibyggnaden (nedanför texten "Fattigvårds-" på 1914 års karta) och till höger skimtar det östra av de tre arbetshusen.

1890

OMRÅDE C: GIBRALTARGATAN SÖDRA DELEN

2012



Efter 1970-talets utbyggnader har inga stora förändringar skett inom delområdet. Små tillbyggnader har skett, och precis söder om korsningen med Eklandagatan har en institutionsbyggnad tillkommit. Förändringstrycket har legat mer mot Vasa sjukhus och Mosseområdet under de senare decennierna.

Bilder till höger: Överst från korsningen Gibraltarvallen och Eklandagatan, där 1930-talets stadsmässiga bebyggelse möter ett äldre villaområde och naturområdet vid Mossen. Här gick tidigare stadsgränsen.

Nedan till höger: Kopparbunkern och Gibraltar herrgård är två av områdets lokala landmärken.



1976



Gibraltar herrgård flyttades till nuvarande plats 1974. Det var enbart huvudbyggnaden som flyttades, inte den sammanbyggda flygeln eller någon av ekonomibyggnaderna.

Under 1960- och 1970-talen byggdes området närmast väster om Gibraltarvallen ut till nuvarande omfattning, med ytterligare byggnader för maskinteknik och elektronik samt en rad hörsalar närmast vallen. På kullen norr om parkeringen byggdes Chalmers bibliotek, färdigt 1961, och norr om kullen Kemi (se Gibraltarvallen norra delen).

Till höger: Hörsalsbyggnaderna vid Gibraltarvallen ca 1975. På bilden syns även biblioteket på kullen. Ur "Byggnader i Göteborg".

1961



På Chalmers område invigdes skeppsprovingsrännan 1940. Denna byggnads storlek och placering kom sedan att styra fortsatt etablering. Fram till ingången av 1960-talet byggde Chalmers ut på kullen och på den svaga höjden öster om rännan. Den sexkantiga byggnaden är Kopparbunkern från 1954.

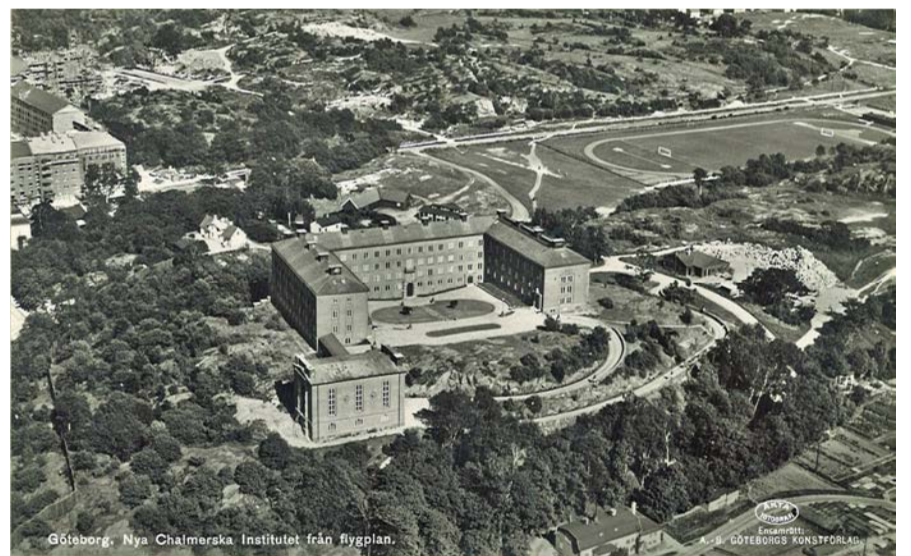
Kartan är i grunden tryckt 1948, med påklitrade kompletteringar från flera senare tillfällen, den sista ca 1961. I vänsterkanten syns Kårhuset, som klitrats på ovanpå koloniområdet. Kolonierna var då uppsagda.

1935



1920 fick Chalmers ett markområde genom donation, och ett byggnadsprogram arbetades fram. Det började byggas i mitten av 1920-talet och har sedan successivt utvidgats till en mycket stor anläggning. Inledningsvis byggdes huvudbyggnaden och ytterligare några byggnader på kullen.

Gibraltarvallen stod klar 1922



Göteborg. Nya Chalmerska Institutet från flygplan.

Området från väster på sent 1920-tal, med huvudbyggnaden och keraminstitutet på kullen och Gibraltarvallen i högerkant. I nedre högra hörnet skimtar kolonierna och spårvägens ändhållplats.

1888



Gibraltar var en herrgårdslignande anläggning med ett stort bostadshus uppfört cirka 1800 och yngre ekonomibyggnader.

Landerier och "herrgårdar" av typen Gibraltar och Landala blev successivt inkorporerade och inbyggda i staden allt efter den växte i alla riktningar. Några av huvudbyggnaderna är bevarade. Landeriet Landala revs strax efter inkorporeringen, Gibraltar var tänkt att rivs men huvudbyggnaden blev av olika anledningar stående tills den slutligen flyttades på 1970-talet.

OMRÅDE C: GIBRALTARGATAN SÖDRA DELEN



Vid Gibraltarvallen är bebyggelsen enhetlig, stor-skalig och sluten ut mot parkeringen.



På kullen vid Giblaltargatans krön är bebyggelsen sammansatt av många fristående byggnader. Byggnadsstrukturen förstärker topografin



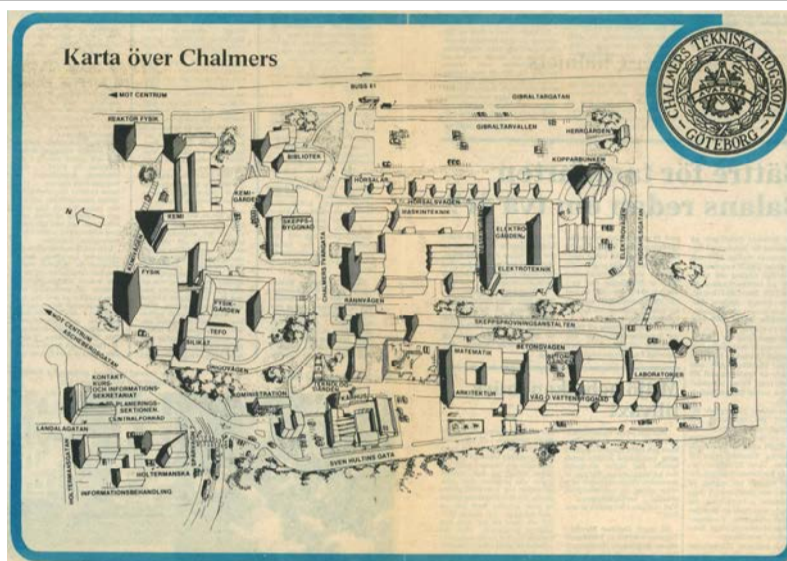
Gibraltarargatans krön från norr, där bevarad grönska på kullen vid biblioteket samspekar med grönområdet som börjar vid kyrkan och förtydligar sammanhangen i det gamla bergsområdet.

2012



Till vänster: Chalmers från väster 1981, med kopparbunkern mitt i bild.

Till höger en illustration från 1976 över Chalmersområdet i sin helhet. Gibraltarvallens tid som idrottsplats blev kort, men namnet har levt kvar.



1976



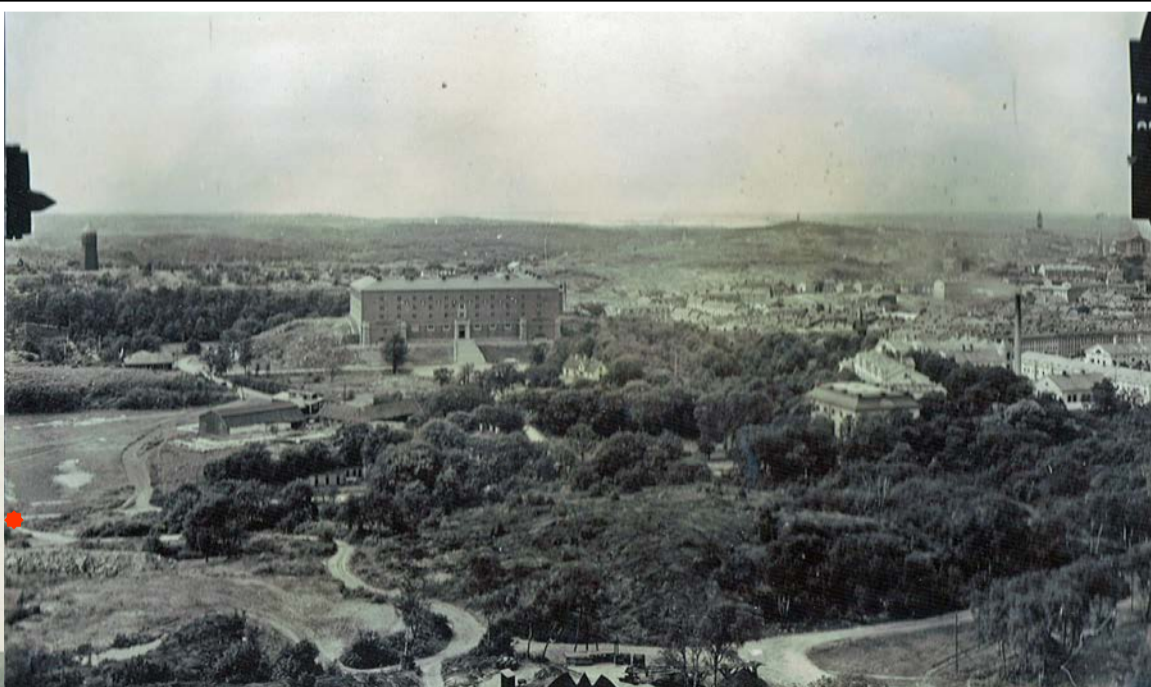
Gibraltarargatans norra sida, 1941. Bild ur Garellick "Bilderna av Göteborg"

1961

Bilderna är från ca 1925, och tagna från jubileumsutställningens utsiktstorn. Bild till höger: Chalmers nyuppförda huvudbyggnad ligger på kullens krön. Hitom kullen (dold) går Gibraltarargatan. Den röda prickn markerar gatans ena ände.

De små byggnaderna och ekonomibyggnaderna som ligger hitom Chalmers hör till Gibraltar herrgård, huvudbyggnaden är nästan dold, men man anar tre skorstenar rakt hitom trappan. Till höger ligger Vasa sjukhus (Gibraltar fattigvårdsinrättning) och den f.d. elstationen.

Vattentornet till vänster i bild ligger inom nuvarande kv. Strandpi-paren norr om Landala egnahem.



1935



Bild till vänster: En vy åt söder, där den raka Gibraltarargatan är utlagd men än så länge över åker och äng. Närmast i bild är Johanneberg, där senare Övre Johanneberg skulle uppföras. Precis i bildens högerkant anas ena kurvan på Gibraltarvallens löparbanor, och vallens omklädningshus.

Mitt i bild syns naturområdet Mossen och den grönklädda höjd som senare skulle bebyggas med Landala Egnahem och Södra Guldheden. Den lilla byggnaden uppe på berget ligger ungefär i nuvarande kvarteret Lövsångaren i Övre Johanneberg. Där bebyggelsen tar vid i söder gick stadsgränsen, området kallades också Södergräns.

1888

OMRÅDE C: GIBRALTARGATAN SÖDRA DELEN

Gibraltarvallen



Ovan: Namnet Gibraltarvallen lever kvar, men funktionen har sedan 1960-talet varit parkering.

Till höger: Vallen 1972, utbyggd som idag. Ledningarna är idag nedplockade.

Nedan: Vallen 1960, bygget av hörsalarna pågår, med det nybyggda biblioteket i bakgrunden. Gibraltar herrgård ligger kvar bakom kullen.



Gibraltar herrgård



Överst: Herrgårdsbyggnaden i dagens läge söder om parkeringen, dit den flyttades 1972.

Ovan: Innan flytten 1972. Flygelbyggnaden flyttades inte med. Här syns herrgårdens läge i förhållande till biblioteket.

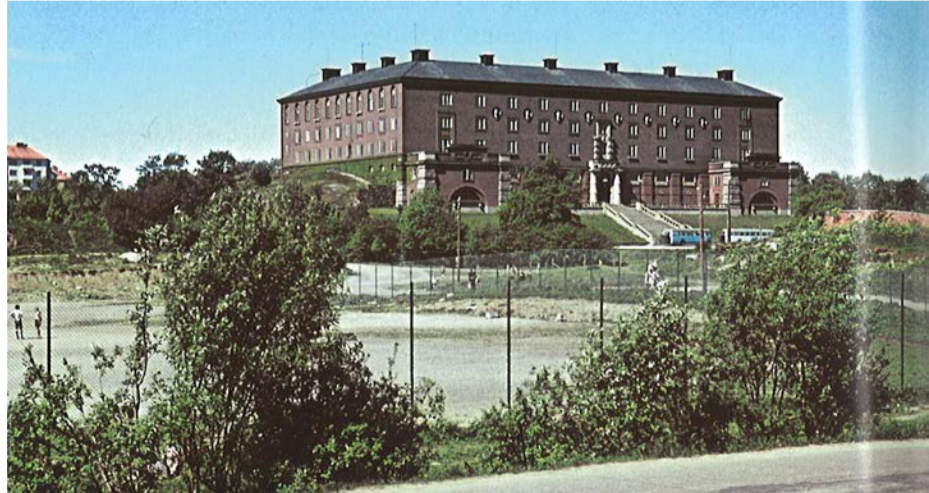
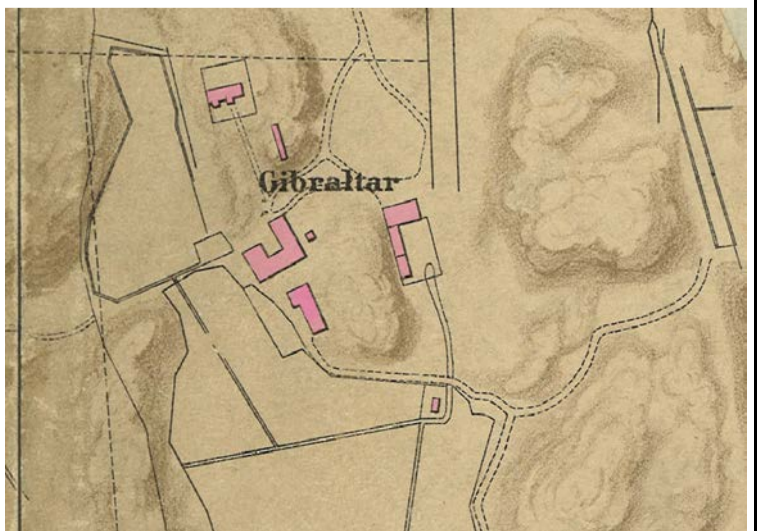
Höger: Bild från 1967. Entrén vette tidigare mot en trädgård, vardagsentrén var åt gårdsplanen på andra sidan.



Ovan: Bild utan årtal, sannolikt ca 1900, från norr.

Ovan till höger: 1940, från öster, visar byggnadens läge efter breddningen Gibraltargatan och man anar den lummiga parken som låg åt väster.

Höger: Herrgården 1888 med byggnaderna markerade i rosa. Herrgården var mycket mer än huvudbyggnaden, anläggningar som denna var ett litet miniatyr-samhälle med produktion, boende, kommunikationer och till viss del rekreation inom ägo gränserna.



Ovan: Gibraltarvallen ca 1940. Fullt utbyggd hade vallen fotbollsplan, löparbanor och tennisbanor.

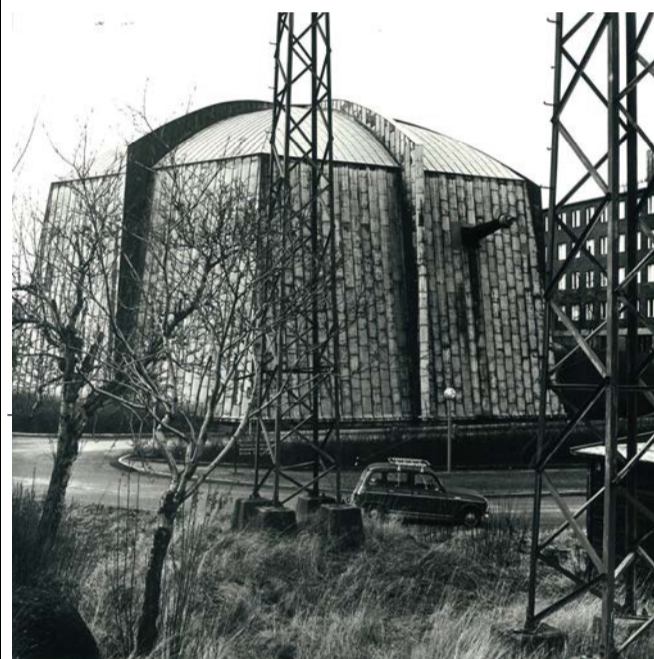
Till vänster: Vallen 1932, med Johannobergs vattentorn i bakgrunden. Gibraltargatan är framdragen bortom idrottsfältet.

Gibraltarvallen ställdes i ordning 1922 av Sällskapet för friluftsspel. Det anlades på Gibraltar fattigvårdsanstalts största åkerfält.



OMRÅDE C: GIBRALTARGATAN SÖDRA DELEN

Chalmers, östra sidan, urval



Ovan: Kopparbunkern idag, med Gibraltar Herrgård och Övre Johanneberg i fonden. Funktionen som högspänningslaboratorium är skrotad, men själva byggnaden finns kvar, närmast som en skulptur i området.

Till vänster: Kopparbunkern 1972, fortfarande i funktion som labb. Ledningsstolparna är numera rivna. Se även bilderna vid Gibraltarvallen.

Johanneberg



Ovan: Övre Johannebergs möte med Gibraltarargatan idag. Butiker vetter mot gatan, gatten upp mellan husen ger längre utblickar.

Till höger: vykort 1943, nedan foto 1940. Stadsplanen och funktionen densamma som vid uppförandet.

Nederst: Akvarell från 1889, vy över bergen innan stadsdelen tillkom. Gården revs 1937 då Övre Johanneberg byggdes.



Foto från sydost vid 1920-talets slut. Området hade vid denna tid fortfarande en lantlig karaktär och Gibraltar herrgårds alla byggnader fanns kvar. Områdets ganska dramatiska terräng med höjdryggar och dalgångar dominerar landskapet. I bakgrunden syns arbetarstadsdelen Landala, som vid denna tid var helt utbyggd, och mötet med Vasastaden.



I Gibraltarargatan från 1880-talet.
Den gamla gården på höjden i bakgrunden revs 1937 för utbyggnad av gator samt nybyggen.

OMRÅDE D: CHALMERS ENTRÉ

2012



Platsen vid Chalmers entré är ett väl avgränsat landskapsrum med berg åt väster och öster och en relativt småskalig bebyggelse åt norr och söder. Uppe på bergen reser sig en mer storskalig bebyggelse och skapar en fond. Detta skapar ett rum med tilltalande skala och goda kvaliteter, om än inte ordnat till sin fulla potential.

Historiska bebyggelsemiljöer från sent 1800-tal till idag samsas runt platsen. De äldsta är f.d. Holtermanska sjukhuset (1890-tal) och landshövdingehusvarteret Sångsvanen (sekelskifte 1900), de yngsta är de hundra år yngre tillbyggnaderna till Chalmers entrébyggnad och till institutionen öster om Sångsvanen.

Uppe på bergen i väster ligger de två riksintressena Norra Guldheden och Landala Egnahem. Berget har en grön kant som avskiljer stadsdelarna från varandra.

Färgkoderna på denna karta betecknar byggår och står för röd: innan 1910, mörkblå: 1910-1923, ljusgrön: 1923-1935, lila: 1961-1977, brun: 1977-idag

Dramatiskt olika skalor är ett karaktärsdrag för denna del av Landala. Här kvarteret Sångsvanen fotograferat från berget i öster, med nya Landala och Norra Guldheden i fonden.



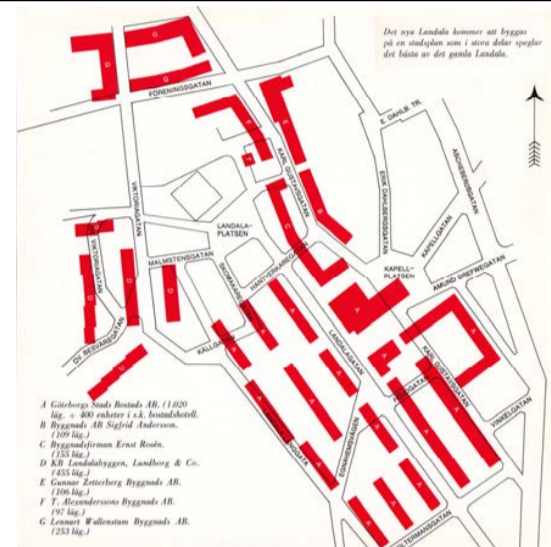
1961



1961 är några andetag innan de stora förändringarna sätter igång. Kartan är i botten tryckt 1948, sedan kompletterad med påklippta uppdateringar, därav Chalmers kårhus placering mitt i handelssträdgården. Handelsträdgården, med växthus och fruktträd, var riven och Landalagården revs 1961.

Avvecklingen av kolonierna började 1954 då några lotter sades upp i samband med flytten av idrottsplatsen från Gibraltarvallen till Mossens IP. Övriga kolonister sades upp 1961 då Chalmers behövde ytterligare mark för sin expansion. Kolonin var helt borta år 1962.

Under 1960-talet inleddes senare de stora saneringarna av Landala. Till höger syns Göta Lejons skiss över hur det nya Landala passas in ovanpå det gamla.



1935



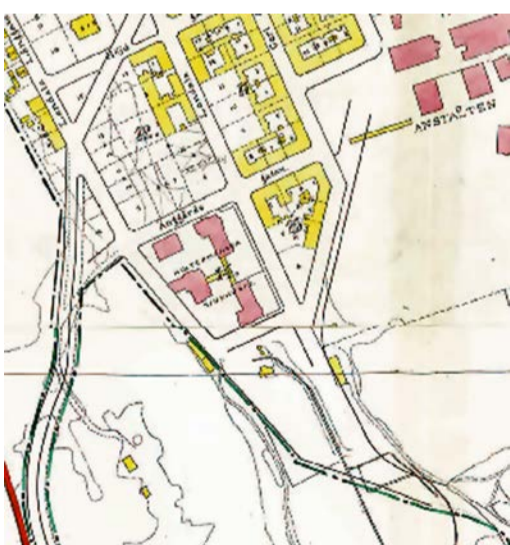
På ekonomiska kartan från 1935 domineras den nuvarande "torgytan" av en vändslinga för spårvägen. Där spårvägen vänder låg Hjerns Handelsträdgård, vid berget Landalagården (gemensam samlingslokal) och söder därom tar koloniområdet vid.

Landala är fullt utbyggt. Kapellet flyttades till nuvarande plats 1919. På berget i väster har Landala egnahem och landshövdingehusvarteret norr därom tillkommit.



Bild mot Guldheden från 1930, Holtermanska syns i nedre vänstra hörnet. De små byggnaderna nära högerkanten mitt i bild är Hanssons fyrverkerifabrik, kunglig hovleverantör.

1914



Holtermanska sjukhuset stod klart redan vid ingången till 1890-talet. Det var sedan en fristående anläggning relativt länge, tills övriga kvarter blev utbyggda. Byggnadsverksamheten pågick för fullt när denna karta producerades och det var inte långt senare som stadsdelen var fullt utbyggd.

På kartan syns också antydningar till Aschebergsgatans nya dragning, ett arbete som påbörjades vid denna tid. Det är fattigvårdsanstalten Gibraltar som får släppa till mark för uträtningen av gatan.

Landala Herrgård är riven. Den lilla gulmarkerade (d.v.s. trä-) byggnaden söder om Holtermanska är herrgårdens förvaltarbostad som stod kvar ännu ett tag (se foto till höger).

1907 startade koloniverksamheten söder om gamla herrgården



Landshövdingehuset vid Landalagatan, mitt i kvarteret Sångsvanen, är ovanligt med sina kvardröjande jugenddrag.

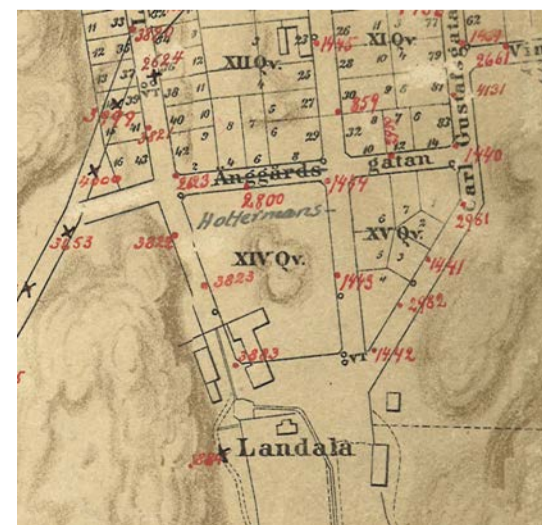
1884



Upprättning från 1884, med Landala herrgårds byggnader markerade i rött (min ändring). Till höger syns en upprättning från 1888.

Tyvärr har inga avbildningar av herrgården framkommit och väldigt få uppgifter om vad som hände med gården efter inkorporeringen, men huvudbyggnaden saknas redan på 1888 års karta så den verkar ha försvunnit mycket snart.

Ekonomibyggnaderna precis norr om texten "Landala" låg på det som kom att bli Holtermanska sjukhusets tomt så de revs sannolikt på sent 1880-tal. På kartan ovan, från 1914, är det enbart förvaltarbostaden med liten ekonomibyggnad och det hus vid bergskanten som senare kallades "Landalagården" som står kvar.



OMRÅDE D: CHALMERS ENTRÉ



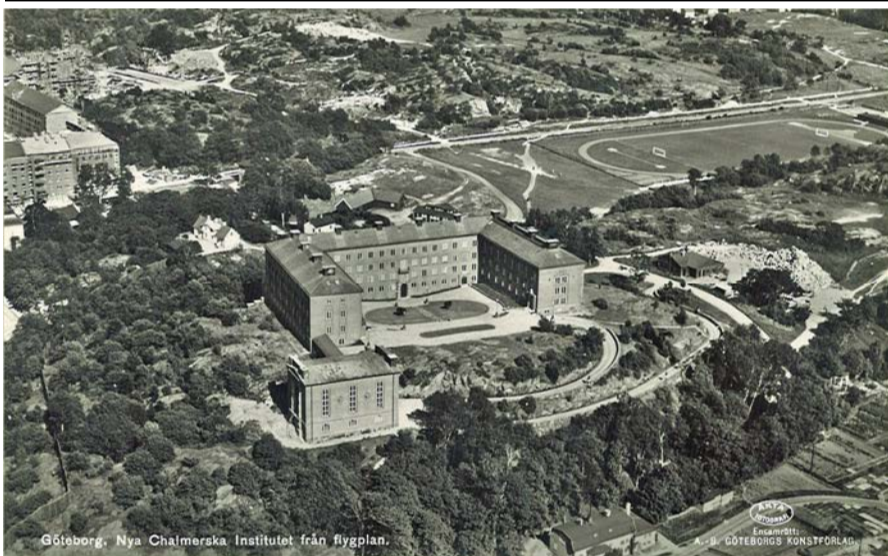
2012

Ovan: Panorama mot öster, med Holtermaska till vänster och Chalmers entré till vänster, Byggnaderna på höjderna bidrar till att definiera stadsrummet.
Till vänster: Montage av bilder tagna från platån ovanför tunneln.



1961

Södra Guldheden under byggnad 1951. Landala egna hem syns till höger i bild och nedanför den gröna kanten ligger koloniområdet. Några kvarliggande bostadshus kan anas i slänten. I området fanns torp och små gårdar sedan gammal tid.



Till vänster: Foto från väster på sent 1920-tal. Chalmers nya huvudbyggnad är i fokus, men nedanför kullen skymtar även Hjerns handelsträdgård och Landalagården, stadsdelens allmänna möteslokal.



1935

Till höger: Koloniområdet fullt utbyggt.



Till vänster: Förvaltarbostaden till Landala herrgård 1921. Fotot är taget från ungefär vid södra spetsen av kvarteret Sångsvanen.



Till höger: Bild från Landalokolonin 1915

1914

1884

OMRÅDE D: CHALMERS ENTRÉ

Holtermanska sjukhuset



Holtermanska sjukhuset, idag Stena Center, är en av de miljöskapande byggnaderna runt Chalmers entré. Själva sjukhuset består av tre byggnader sammanlänkade med inbundna gångar. Delar av parkkaraktären är kvar längs Landala Långgata.



Mellan byggnaderna löper ett modernt hårdgjort stråk.



Till vänster bild från 1951 och nedan från 1949. Anläggningen är helt uppvuxen. Den lilla parken vetter mot nuvarande hållplatsområdet, i bakgrunden syns kvarteret Sångsvanen vid Landala Långgata.



Två bilder från byggnadens tidiga år, nedan från 1890-talet, bild från väster, och till höger en bild från norr från 1901. Omgivningarna är obebyggda, höga plank omger sjukhuset.



Kvarteret Sångsvanen



Kvarteret Sångsvanen idag. Detta är vad som återstår av arbetarstadsdelen Landala. Byggnaderna är också välbevarade i karaktär och material. Landshövdingehuset tillsammans med Holtermanska sjukhuset är en viktig historisk miljö. Kvarteret är välbevarat i en mycket förändrad miljö.



Bilderna ovan är båda från 1940, den översta är tagen längs Aschebergsgatan, ovan längs Landala Långgata. Byggnaden är tidstypiska från sina respektive byggnadsår, norra delen av kvarteret från sekelskiftet och södra delen från tiden kring 1915



Vinterbild av kvarteret 1913, strax innan de sista tomterna bebyggdes. Träden hörde sannolikt till anläggningen kring Landala herrgård. På kartan från 1884 på förra uppslaget syns att uppfartsvägen till huvudbyggnaden gick snett genom det som blev kvarteret Sångsvanen, och huvudbyggnaden låg ungefär där fotografen står när han tog detta foto.

OMRÅDE D: CHALMERS ENTRÉ

Chalmers entrébyggnad



Entrébyggnaden är en symbolbyggnad för Chalmers. Platsen har ändrats men trafiken har dominerat sedan byggnadstiden.

Entrébyggnaden 1984. Byggnaden var en av de första som uppfördes väster om berget, 1963, ritade av Jan Wallinder. Kårhuset från 1957 (Melchior Wernstedt) var allra först ut i denna del av Chalmers.

Nedan: Området användes som koloniområde mellan 1907 och 1961, denna bild är från 1934.



Till höger: Trädgårdsmästarebostaden vid Landala herrgård, foto från Aschebergsgatan. Byggnaden syns precis söder om Holtermanska på kartan från 1914 .

Tyvärr har inga bilder av herrgården kommit fram.



Landalagatan

Landalagatan har idag distinkt olika karaktär i olika sträckningar. Mellan Holtermanska och kvarteret Sångsvanen finns aningen av den äldre karaktären bevarad, längre norrut dominerar den storskaliga nybyggnationen från 1970-talet.



Gatans utseende 1940, då området var helt utbyggt.



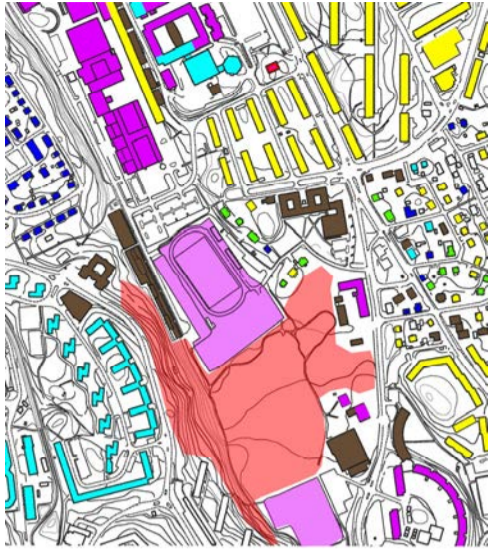
Parallellgatan Karl Gustavsgatan hade en liknande karaktär, men något ståndsmässigare i sträckningen vid torget.

Nedan: Landala Långgata hade kvar mycket av den äldre bebyggelsen från innan planläggningen.



OMRÅDE E: MOSSEN

2012



Efter 1983 har flera större byggnader tillkommit. På östra sidan är det dels Fysiken, idrottsanläggningen i den södra änden, och dels en byggnad för matematiskt centrum vid korsningen Gibraltargatan/Eklandagatan. Den senare förutsatte rivningar i villakvarteret.

Väster om Mossens IP har två långsträckta byggnader placerats längs den gröna kant som definierat dalgången.

1983, 1976



1983 års karta till vänster, ekonomiska kartan från 1976 till höger.

Idrottsplatsen är flyttad, ytterligare idrottsplaner är anordnade i områdets allra sydligaste del. Flera mindre byggnader har tillkommit längs Gibraltargatan, vissa tillfälliga men andra mer permanenta, som Chalmers provningsanstalt.

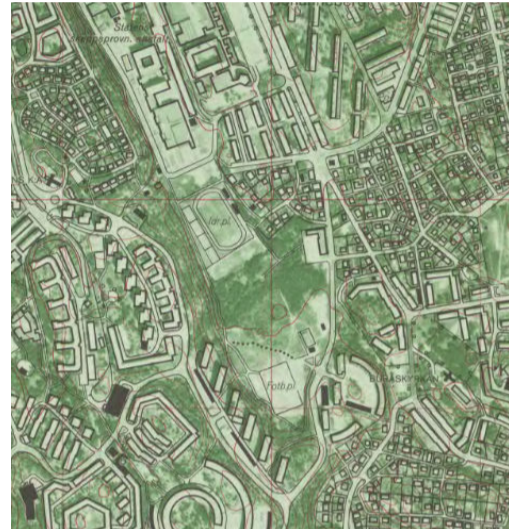


Foto från Mossens IP 1956, under färdigställandet. Den gröna kanten längs dalgångens sidor är i princip obruten, det enda som bryter horisonten är lamellhusen i södra Guldheden.

1948/61



1948 har Övre Johanneberg och det samtida området vid Engdahlsgratan tillkommit, och under 1950-talet börjar Chalmers bygga ut väster om Gibraltarvallen. Villaområdet vid den gamla stadsgränsen har nu nått sin största utbredning.

Södra Guldheden byggs, mest påtagligt för Mossens del är raden med lamellhus vid Dr Forselius Gata.

Den sista uppdateringen av denna karta är gjord ungefär 1961, Koloniområdet är då på väg att avvecklas för Chalmers expansion. Gibraltarvallen flyttas till Mossen under slutet av 1950-talet.

Mossenområdet domineras fortfarande av natur.



1935



Till höger: Bild från jubileumsutställningens utsiktstorn, sent 1920-tal. Pilen pekar på naturområdet Mossen. Villabebyggelsen följer den dåvarande stadsgränsen, vilken syns utmärkt med rött på ekonomiska kartan till vänster. Villaområdet byggdes ut från omkring sekelskiftet 1900.

Koloniområdet startade 1907, och expanderade söderut 1917 då man kom åt mer mark genom ytterligare utdikning av mossen.

Gibraltar idrottsplats har etablerats på "Brackafältet", fattigvårdens odlingsmark.

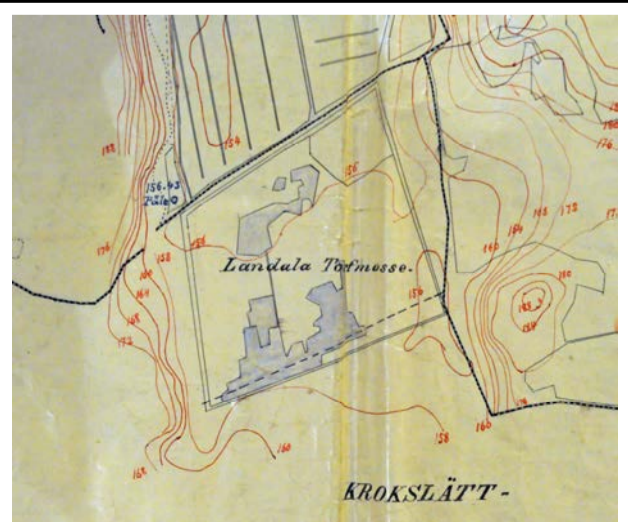


1908



Vänstra kartan är från 1908, högra från 1878. på 1880-talet byggde två månskensbönder svinstallar vid mossen, som då låg nästan helt under vatten. År 1889 började de att dika ut. Efter grävningar och sprängning i en bergsrygg i mossens södra ända så sänktes hela mossen och kunde användas för odling. Här var sedan svinuppfödning till ca 1920.

Tidigare användning av mossen har varit som torvtäkt.



Aktuellt skydd

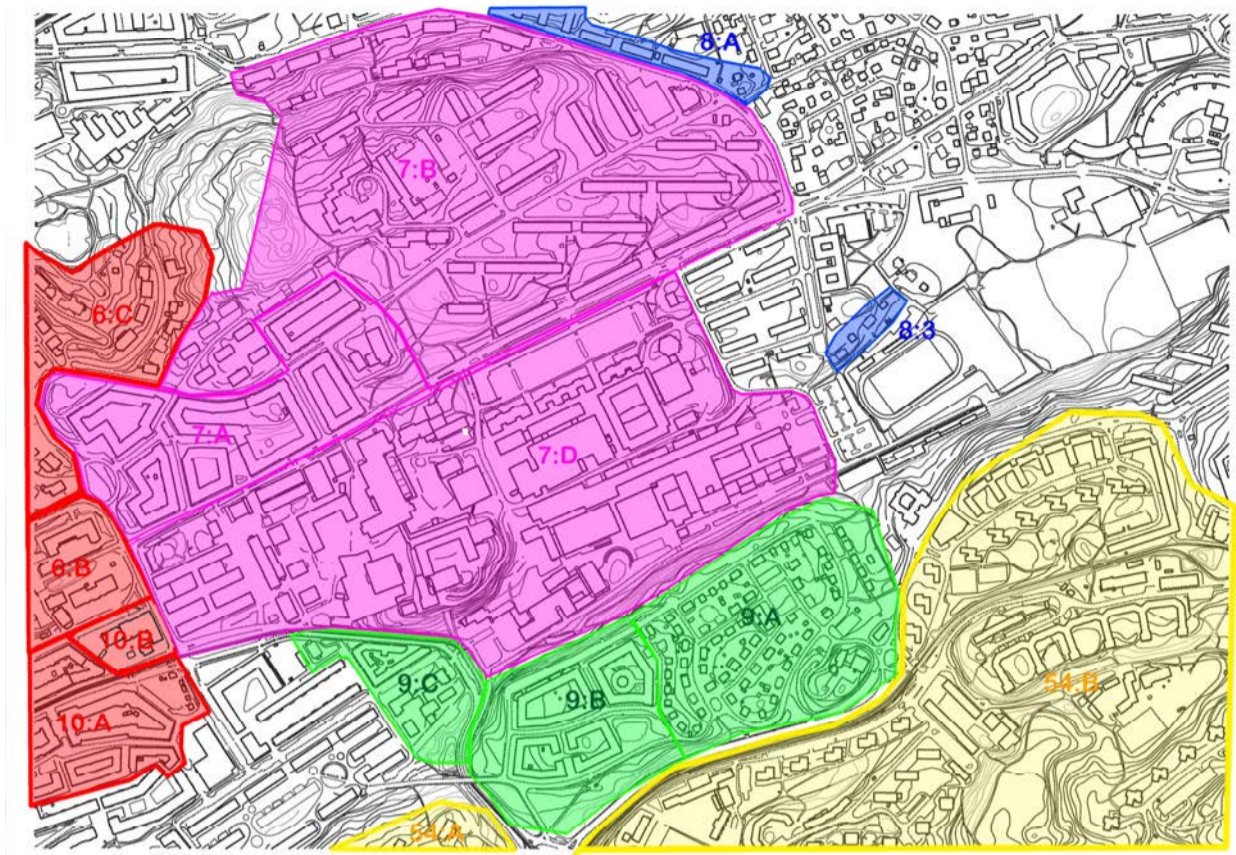
Största delen av undersökningsområdet är upptaget i bevarandeprogrammet för Göteborgs kommun. Delar av angränsande områden är även utpekade som miljöer av riksintresse för kulturmiljövården.

Kartan visar bevarandeprogrammets avgränsningar för undersökningsområdet och de närmast angränsande områdena.

Inom undersökningsområdet är det två sammanhängande delar som inte omfattas av bevarandeprogram; nya Landala och området Mossen.

Bebyggelse efter 1955

Det ska noteras att bevarandeprogrammen omfattar bebyggelse fram till ungefär 1955. Det finns ännu inget beslut om bevarandeprogram för huvudparten av efterkrigstidens bebyggelse. Arbetet pågår dock med detta.



Lorensberg 6, Vasastaden 10

10:A "Vasastaden"
10:B/6:B Vasaparken—Götaplatsen—Renströmsparken
6:C Lorensbergs villaområde

Johanneberg 7

7:A Nedre Johanneberg
7:B Övre Johanneberg
7:D Chalmers—Vasa sjukhus

Skydd enligt KML: Johannebergskyrkan

Krokslätt 8

8:A Kristinehöjdsgränd—Eklandagatan
8:3 Ljungbackegatan 2, 4 och 8

Landala 9

9:A Landala egnahem
9:B Fyrverkaregatan, landshövdingehuset
9:C Kv 15 Sångsvanen, f d Holtermanska sjukhuset

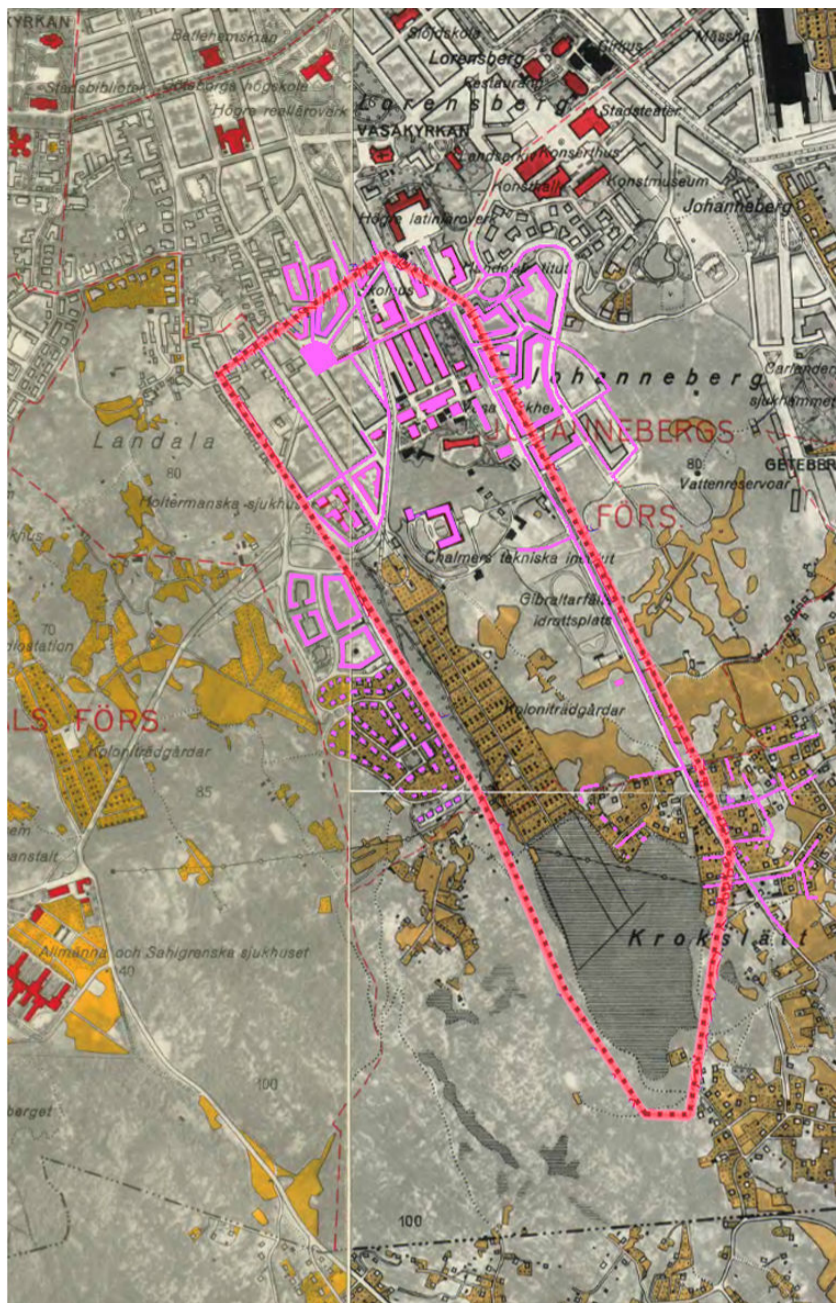
54 Guldheden

54:A Norra Guldheden
54:B Södra Guldheden

Riksintresseområden för kulturmiljövården:

7:A Nedre Johanneberg
7:B Övre Johanneberg
9:A Landala egnahem

BEBYGGELSENS ÅLDER OCH KARAKTÄR



Bebyggelsens ålder och karaktär, övergripande

På bladet till höger syns en kartering av ålder på den bebyggelse som finns i området idag.

Undersökningsområdet omfattar bebyggelse från 1800-talet fram till idag. Den äldsta byggnaden är Gibraltar herrgård, uppförd ca 1800 men flyttad till nuvarande plats på 1970-talet. Undersökningsområdets äldsta bebyggelse på ursprunglig plats är Vasa sjukhus (uppförd som Gibraltar fattigvårdsanstalt) från 1880-talet.

De senaste årsringarna finns främst inom f.d. Vasa sjukhusområde och i kanterna på Mossen.

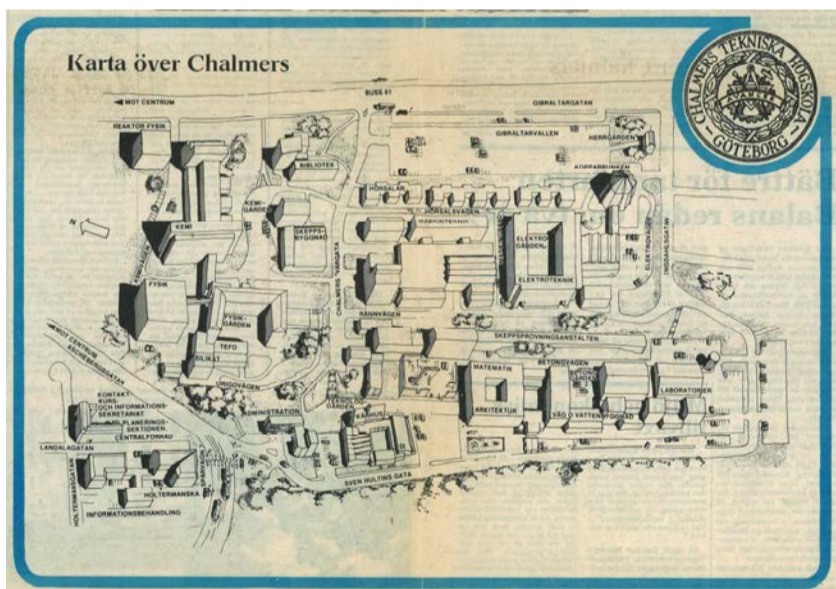
Övergripande karaktär

Det starkaste övergripande karaktärsdraget är att denna del av staden mycket tydligt är uppbyggt av mindre, sinsemellan särpräglade byggnadsgrupper. Delområdena hålls samman av gemensamt byggnadsår/typ/stadsplan som t.ex. Landala egna hem eller Nya Landala, eller av en gemensam funktion, som högskoleområdet och villaområdet vid den gamla stadsgränsen mot Krokslätt.

Att tänka på vid framtida planering:

Karaktären med mindre stadsdelsdelar i stadsdelen är en upplevelsemässig och stadsbildsmässig styrka. Denna karaktär bör värnas och förstärkas i framtida planeringsarbeten.

Exempel på historiska skikt: Ekonomiska kartan från 1935, med bebyggelse som finns kvar idag markerad i rosa. Endast bebyggelsen närmast utanför undersökningsområdet är med. Den röda linjen markerar planområdets gräns. (Karteringen omfattar endast undersökningsområdet och de närmast anslutande områdena.)



Chalmers och Nya Landala

Två större sammanhängande områden har inte fått specialfokus under detta rapportarbete, det ursprungliga Chalmers högskoleområde norr om Vasa Sjukhus och Nya Landala. Dessa två områden är av helt motsatta karaktärer, Chalmers som vuxit fram successivt utifrån uppkomna och förändrade behov hos verksamheten och Nya Landala som är en radikal tidsstämpel från den stora stadsutbyggnadsperioden 1955-75. Dessa områden karaktäriseras mycket översiktligt.

Chalmers, högskoleområdet

Chalmers omfattar idag en vidsträckt anläggning som vuxit fram utan någon strikt övergripande utbyggnadsplan. Det karaktäristiska för miljön är istället den delvis mycket komplexa blandningen av gammalt och nytt som tillkommit genom olika utvidgningsetapper.

En djupare kulturhistorisk bedömning av Chalmersområdet som enhet har inte utförts under detta rapportarbete, utan endast nedslag i mötena mellan Chalmers och omliggande områden.

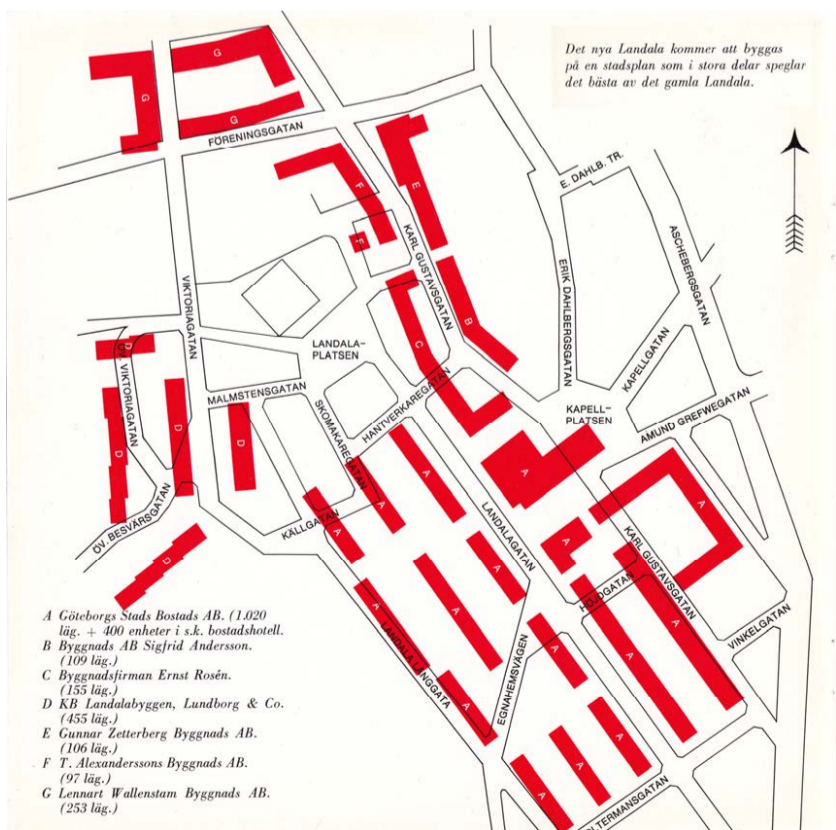
Nya Landala

Stadsdelen bebyggdes i början av 1970-talet med höghus i olika grupper. Exploateringsgraden var hög.

Närmast Landala Centrum finns höghus i tre varianter. Landalagången är korridorhus grupperade kring två överbyggda gårdar, och med en gångbro över till centrumhuset. Området Landalabergen utgörs av 11 skivhus i rött tegel, även detta område har överbyggda bilfria gårdar. Norr om torget, längs Karl Gustavsgatan, ligger fyra tjockhus, fem skivhus är samlade vid Viktoriagatan och tre hus finns vid Föreningsgatan.

Fasaderna på de flesta husen i övre Landala och området mot väst är i rött tegel, ner mot Vasastaden ligger hus med gula tegelfasader.

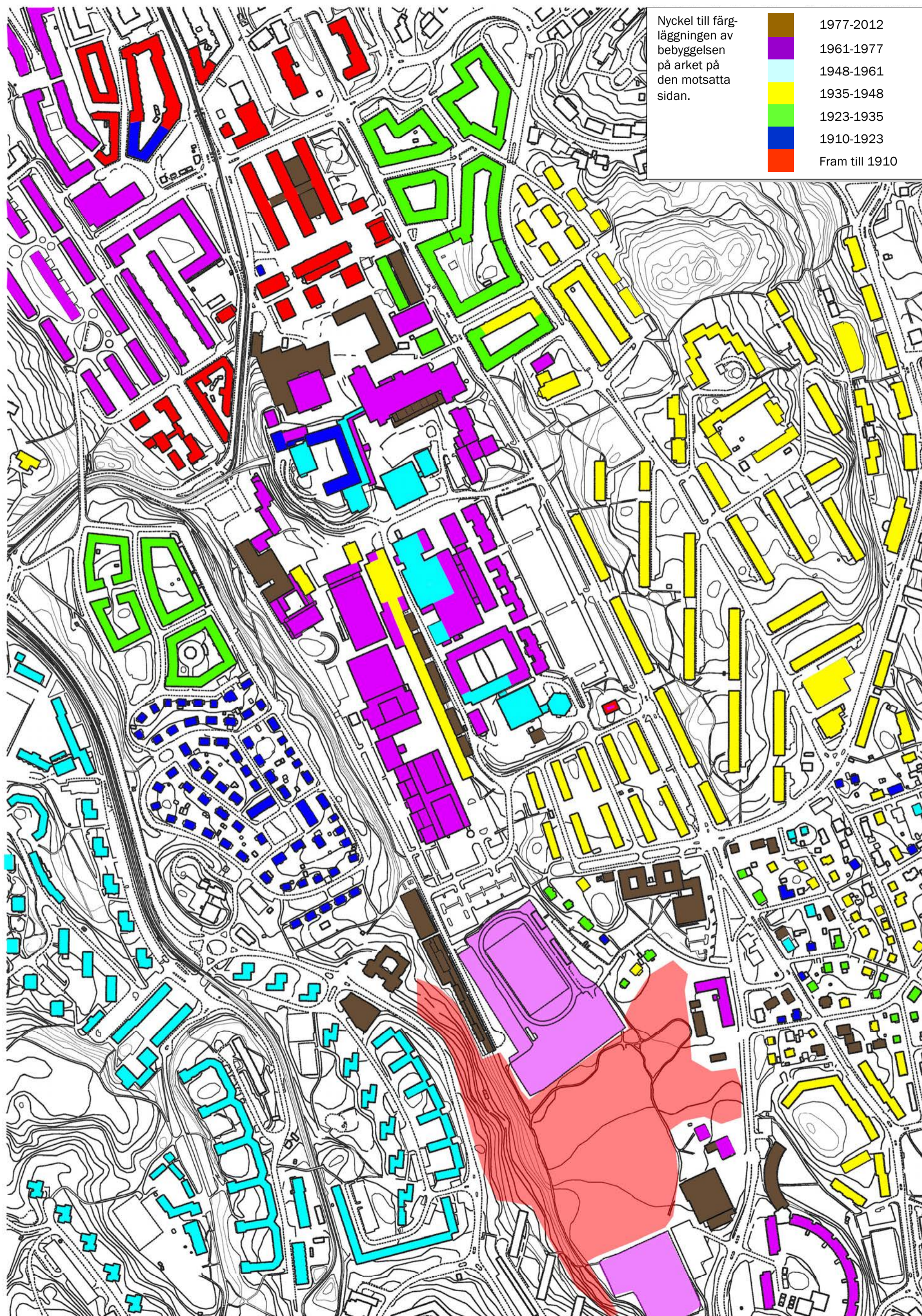
Bebyggelsen är typisk för högmodernismens bostadsbyggande; en långt driven standardisering men med bibehållet fokus på bomiljö. De har flera formmässiga och funktionella kvaliteter.



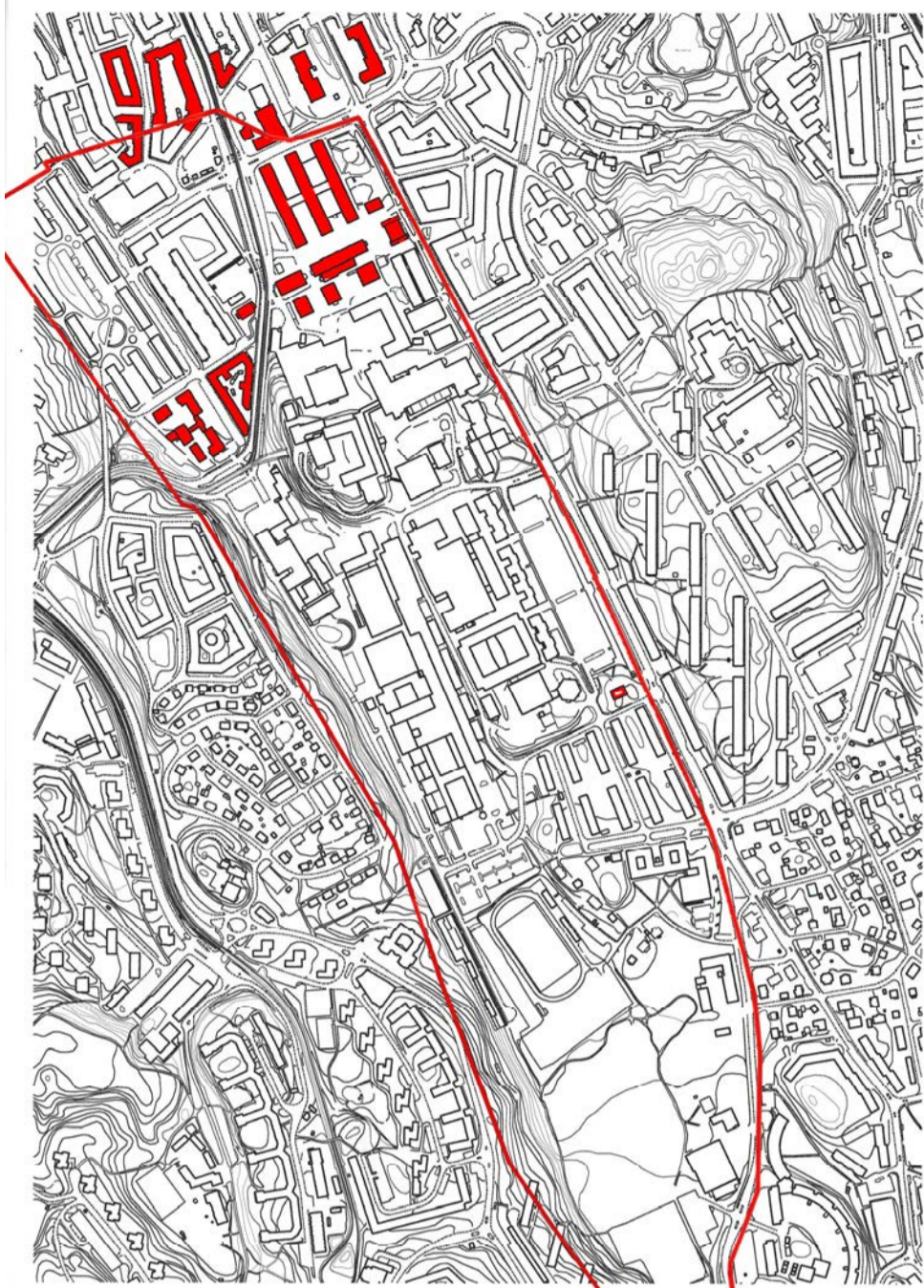
Bilden i mitten till vänster: Teckning av Chalmersområdet ur en tidningsartikel från 1973.

Skissen till vänster visar hur Nya Landala planades ovanpå den äldre stadsplanen. Ur broschyr från Göta Lejon, sent 1960-tal-

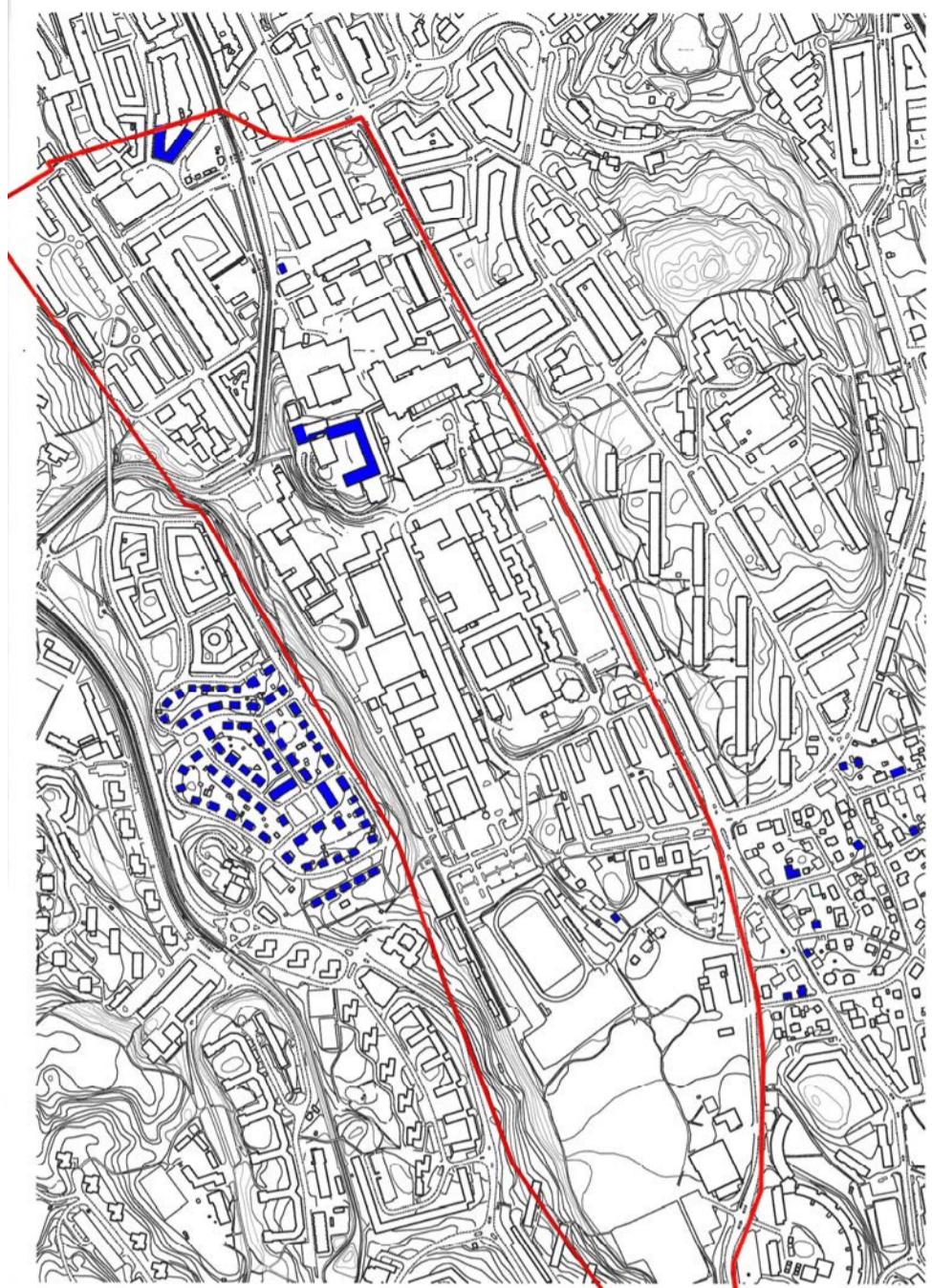
BEBYGGELSENS ÅLDER



BEBYGGGELSENS ÅLDER



Byggnader uppförda 1884-1910



Byggnader uppförda 1910-1923



Byggnader uppförda 1923-1935

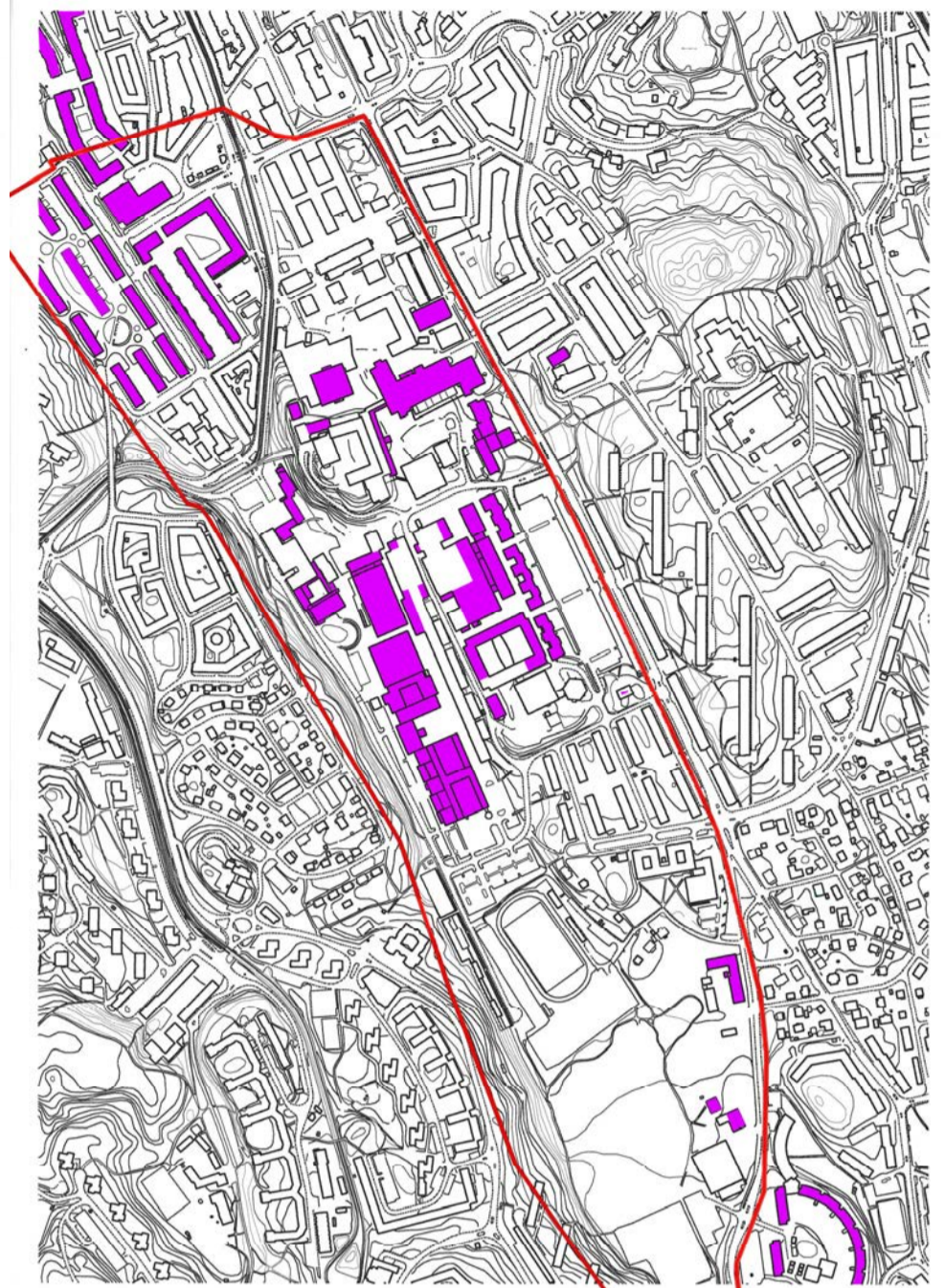


Byggnader uppförda 1935-1945

BEBYGGGELSENS ÅLDER



Byggnader uppförda 1945-1958



Byggnader uppförda 1958-1976



Byggnader uppförda 1976-2012

HISTORIK, OMRÅDETS FRAMVÄXT

Landala/Chalmers/Mossen, områdets framväxt i relation till staden



Innan 1860

Landala omtalas redan på 1700-talet, då terrängen bildade utmärkt till egendomen Krokslätt Nordgården. Under 1800-talets första halva dominerades området av de båda egendomarna Landala herrgård och Gibraltar. Trakten omkring nuvarande Kapellplatsen var bebyggd med små trähus med trädgårdar, i övrigt fanns enstaka små hus i bergen. Nästan utan undantag var det envånings trähus.

Fram till 1850-talet var Landalabergen en ganska okänd terräng för befolkningen i den inre staden. Folket i Flygarens Haga visste att det bodde folk på Skojarebacken och i kojorna i Brandtdala och Landala då den mest använda vägen in till staden gick genom deras stadsdel. Området hade dåligt rykte såsom tillhåll för "pöbel och pack".

1860-tal

Egendomen Landala (i fastighetsböckerna Krokslätt Nordgården) låg söder om stadsgränsen i anslutning till Vasastaden. Eftersom det saknades mark för enklare arbetarbeyggelse inom stadens gränser så kunde ägarna till Landala göra affärer av att arrendera ut tomter på markerna närmast stadsgränsen. På detta sätt började en oreglerad förstad växa fram under 1860-talet.

Bostadshus uppfördes, men det fanns inga vägar, vatten och avlopp saknades likaså. Många byggnader var mycket enkla då stadens byggnadsordning inte gällde utanför stadsgränsen. Göteborgspolisens hade inte heller några befogenheter i förstaden. Landalabergen beskrevs som ett stökigt område med sociala problem.

Örgryte kommun som ansvarade för området stötte år 1866 på Göteborgs kommun om att Landala skulle införlivas i Göteborgs stad. Man menade att de boende i Landala till största delen redan hade sin tillhörighet och arbete i Göteborg. Vid en undersökning 1868 hade samhället vid stadsgränsen en befolkning på 940 personer, i huvudsak arbetare. Göteborg var dock inte någon villig mottagare i detta läget.

1870-talet

Med industrialismens genombrott på 1870-talet eskalerade bostadsbristen till krisnivåer. I Göteborg fann sig staden stående utan utrymme för den växande arbetarklassens boende. Egendomar på Götaberg, Lyckan och Johanneberg var utarrenderade och skulle inte återfalla till staden förrän på 1890-talet. Egendomar på Landala och Gibraltar blev därmed allt mer intressanta. Efter några år av diskussioner och utredningar kom Gibraltar och Landala att inköpas av staden år 1876. Landalas ägare fick då ett arrendeavtal för södra delen på 25 år, till 1902. Egendomar avskiljades därmed från Örgryte kommun och överfördes till Göteborg.

1880-talet till 1920-talet

En stadsplan upprättades och fastställdes 1884.

Efter införlivningen tog utvecklingen snabb fart och Landala omdanades till en folkrik stadsdel. Omkring 1920 var Landalas invånarantal som högst, c:a 11.500. Som i andra arbetarstadsdelar bodde stora familjer i små lägenheter, och standarden var enkel.

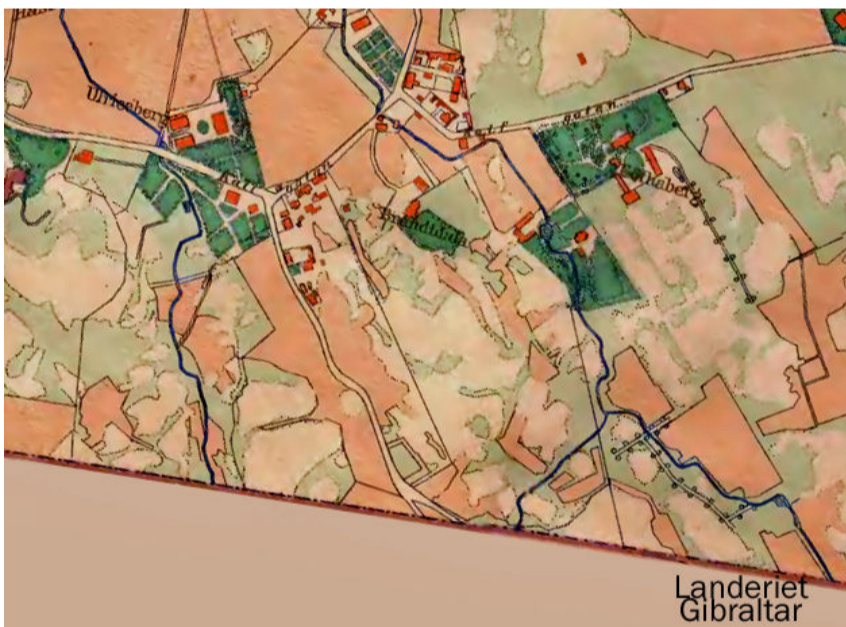


Landala vid Kapellplatsen
(nu totalt förändrat; bilden efter akvarell, tillhörig kassören Martin Andersson)



Svartvita illustrationer ur CRA Fredberg "Det gamla Göteborg", 1919

T.v.: Karta över de bebyggda delarna av Landalabergen 1873.



1860-tal, till vänster

Området söder om stads-kärnan var i stort sett obebyggt. Här syns gränsen mot Krokslätt, texten markerar landeriet söder om stadsgränsen. Den slingrande vägen söderut, mitt i kartan, skulle senare komma att leda upp till den nya förstaden.

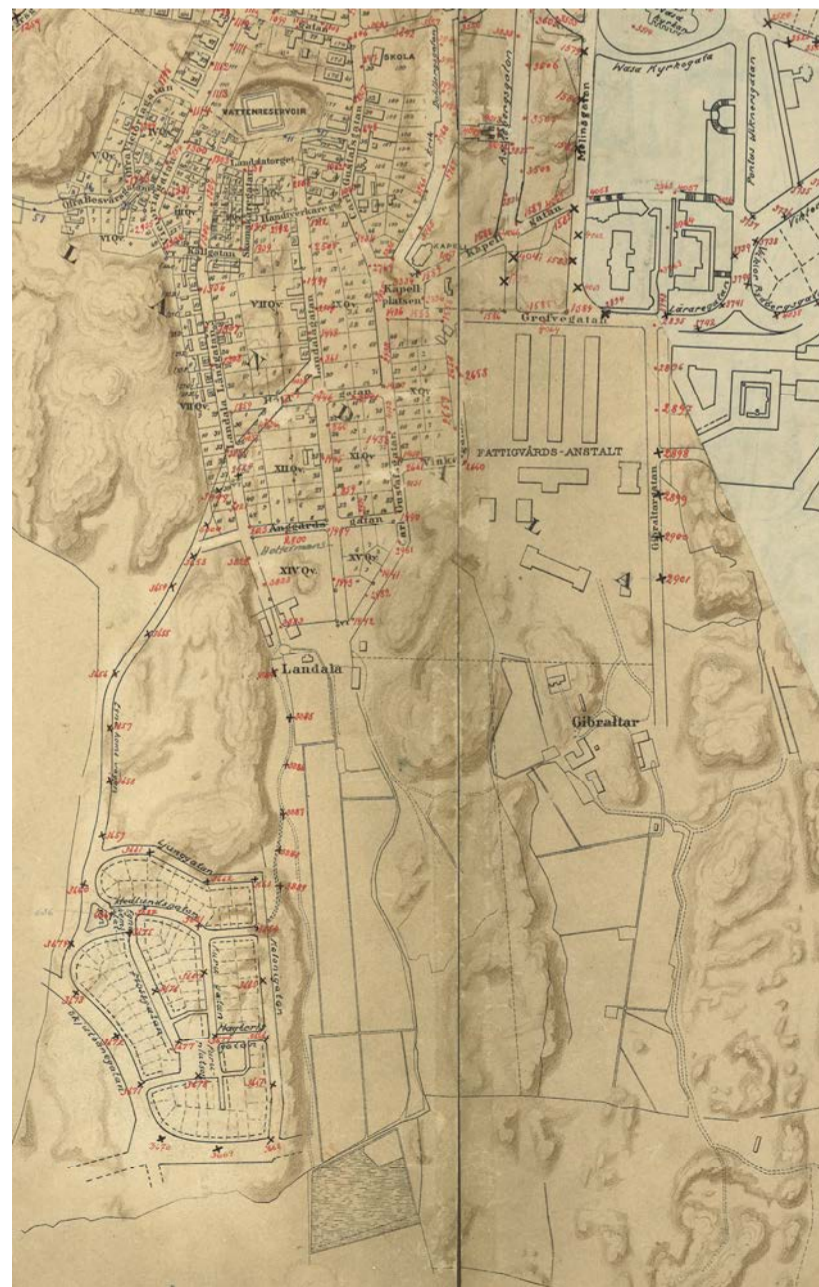
1884, till höger

Den gamla bebyggelsen finns kvar på 1884 års karta, till höger, som i övrigt visar förslag till stadsplan för stadsdelen. Landeriet Landala finns kvar i detta skede. Det försvann sannolikt vid uppförandet av Holtermanska sjukhuset 1891-94. Sjukhuset är inskrivet med blyerts på stadsplanen. Mossenområdet är odlingsmark, liksom Gibralters ägor.

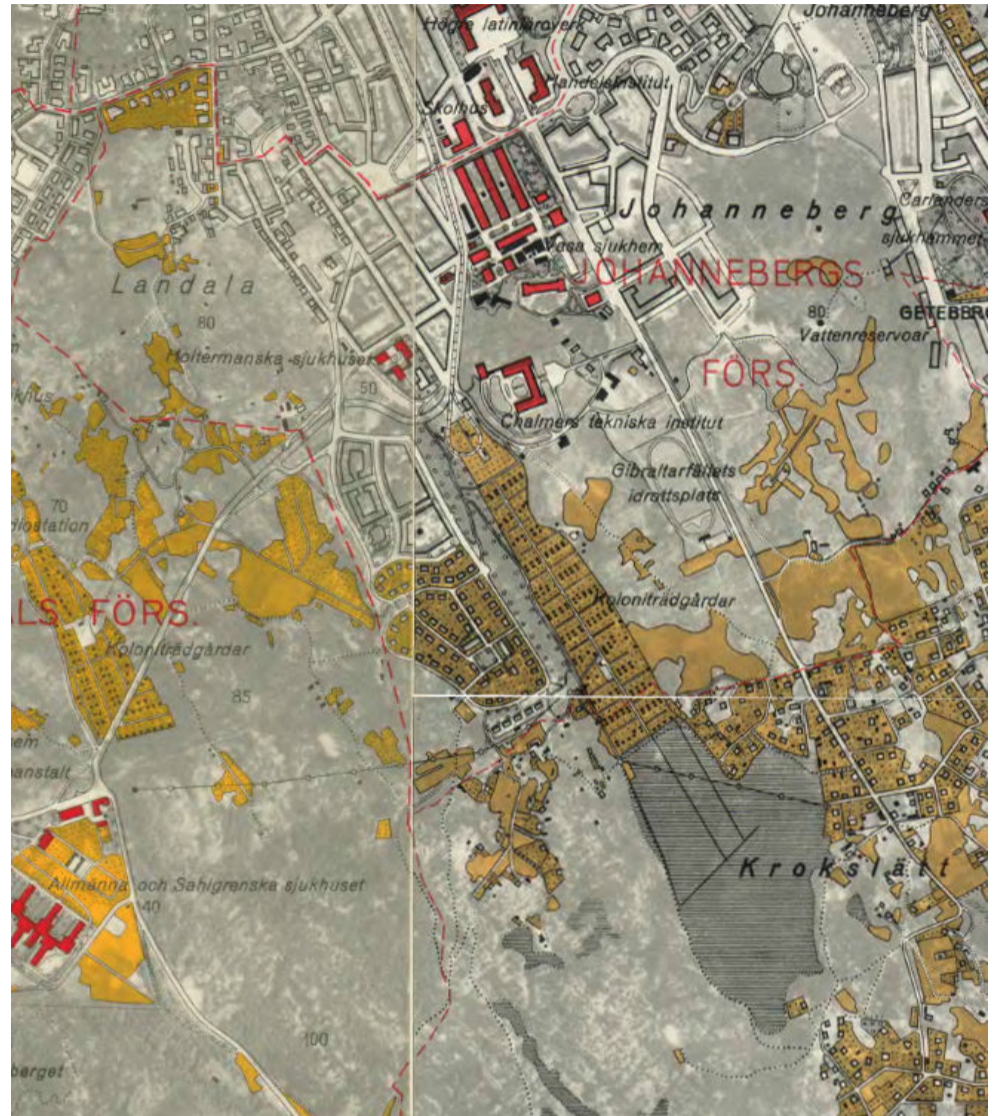
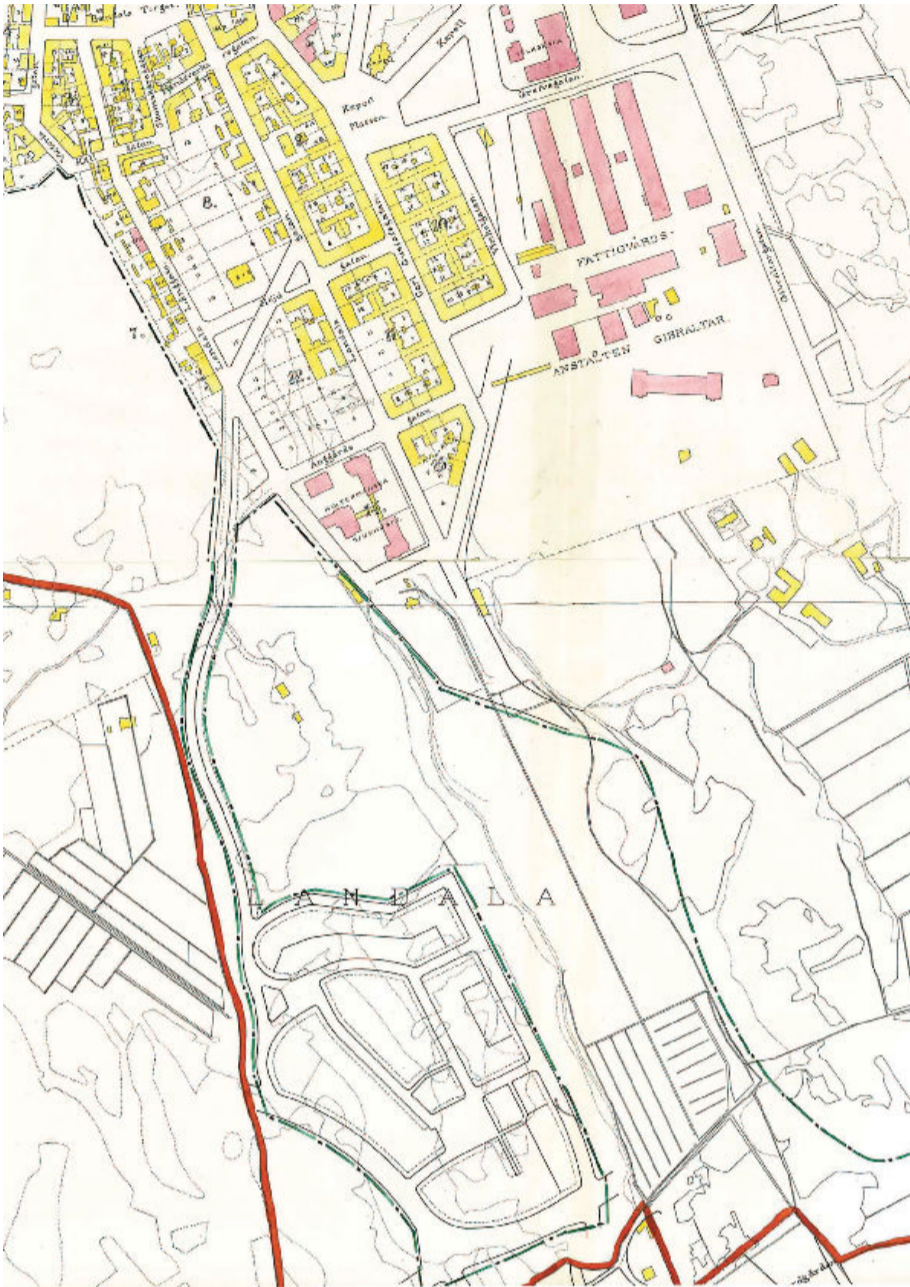
Den ljusare delen av kartan i högerkanten är en senare revidering från ca 1920, innan jubileumsutställningen 1923.

1890, till höger

Utbyggnaden går i en rask takt. De centrala delarna blev snabbt bebyggda med flerbostadshus. Aschebergsgatan är utlagd men inte anlagd. Karl Gustafsgatan är genomfartsleden genom området. I söder syns en allé som leder till landeriet Landala, precis utanför kartan. Det köptes in till staden 1876 men utarrenderades till förre ägaren på 25 år.



HISTORIK, OMRÅDETS FRAMVÄXT



1914 till vänster

Vid ingången till 1920-talet var stadsdelen fullt utbyggd. Till en början bodde här främst arbetarefamiljer med stora barnskor. Omdragningen av Aschebergsgatan syns som en skiss

1935 ovan

Chalmers har börjat etablera sig. Gibraltarfältet är utlagt, koloniområdet har sin största utbredning och villaområdet vid gränsen till Krokslätt är så stort det kommer att bli.

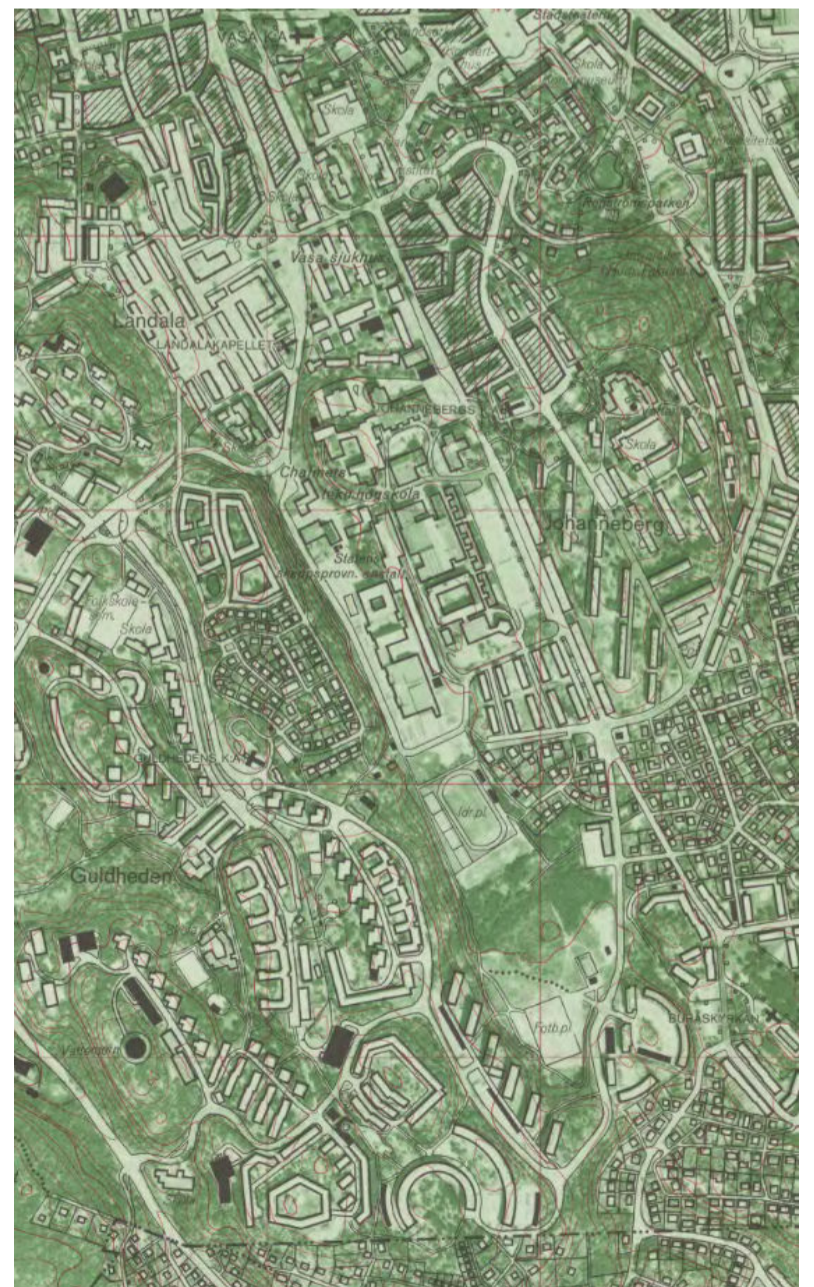


1964 ovan

Saneringen ligger runt hörnet. Nu bor här främst pensionärer, med djupa rötter i stadsdelen, men även studenter och andra som här fann billigt boende. Gårdshus fanns det gott om i kvarteren, detta byggnadsskick övergavs på 1900-talet till förmån för öppna luftiga gårdar.

1973 till höger

Gamla Landala är rivet, nya är uppfört. Chalmers har närmast nått den utsträckning det har idag. Den kvarvarande fliken av villaområdet vid f.d. gränsen mot Krokslätt är fortfarande intakt. Idrottsplatsen är flyttad, kolonierna är borta.



Rapportarbetet; förutsättningar, material och metoder

Bakgrund

Stadsbyggnadskontoret arbetar med ett program för Chalmers Johanneberg, Mossen och Landala i Göteborg. Begäran inkom från Chalmersfastigheter, Akademiska hus och Johanneberg Science Park om planändring 2010-05-17. Intressentens motiv till förändring är framför allt en förändring inom Chalmersområdet med mer yta för näringsliv med syfte att skapa en väl fungerande och i staden integrerad science park. I Chalmers randzon finns många andra förfrågningar, vilka kan påverka. Staden önskar ta ett helhetsgrepp.

Programmets mål är att ta fram övergripande förutsättningar, värden och strategier för utveckling av Chalmers Johanneberg, Mossen och Landala, vilka kan användas både på kort och på lång sikt. Vidare är avsikten att identifiera och utveckla tydliga samband mellan programområdet och övriga staden, med fungerande stråk och platser samt ny bebyggelse. Programmet har som mål att kombinera akademi, näringsliv med övriga staden på Chalmers, att stärka Landala torg/Kapellplatsen om ett lokalt centrum samt utveckla Mossens särart.

Programområdet rymmer flera kulturhistoriskt intressanta områden och enskilda byggnader utpekade i *Kulturhistoriskt värdefull bebyggelse—ett program för bevarande*. Programområdet är en mycket sammansatt kulturmiljö som ställer krav på en aspektrik antikvarisk utredning.

Syfte

Målet med den antikvariska utredningen är att den ska bli ett verksamt redskap i det fortsatta programarbetet, och att områdets kulturhistoriska värden kan tas tillvara och bilda utgångspunkt i kommande utvecklingsdiskussioner.

Kulturmiljöunderlaget är en av flera studier som tas fram som ett led i ett värdebaserat programarbete i syfte att bygga en strategi för områdets utveckling.

Uppdragsbeskrivning

Undersökningsområdet omfattar såväl programområdet i sig som dess gräns mot kringliggande stadsdelar. Gränsen illustreras på bilden till höger.

Undersökningen skall ge en samlad bild och karaktärisering av programområdets kulturhistoriska, arkitektoniska och upplevelsemässiga kvaliteter—och det på ett sätt som understödjer analysen och bedömningen av de olika delområdenas egenart och utvecklingsmöjligheter som kulturmiljöer samt deras inbördes relation.

Undersökningen utförs huvudsakligen på en övergripande rumslik nivå, men bör också innehålla mer detaljerade studier av platser och olika stråk som bedöms vara av strategisk vikt ur kulturmiljösynpunkt. Avseende programområdets byggnadsbestånd skall fokuset läggas mer på deras ensembleverkan än på detaljerade beskrivningar av enskilda byggnader. Detta utesluter inte att också enskilda byggnader lyfts fram i beskrivningarna i de fall de har en strategisk betydelse för miljöns identitet från kulturhistorisk eller stadsbildsmässig synpunkt.

Innehåll

Underlaget skall inriktas mot att med text och grafiska illustrationer gestalta befintliga tillstånd samt vara lättillgängligt med hänsyn till följande användningsområden och resultat:

- Kunskaps- och inspirationsresurs i programarbetets värdeintegrerade analyser avseende såväl bevarande som nygestaltning.
- Identifikation av delområden, platser och stråk där behovet av fördjupade kulturmiljöstudier vid framtida detaljplanläggning kan förutses.
- Stöd för löpande antikvariska konsekvensanalyser i programarbetet.

Stor vikt läggs vid aspektrika beskrivningar av programområdets historiska, estetiska och upplevelsebaserade kvaliteter. Vad gäller de kulturhistoriskt berättande kvaliteterna är det av vikt att dessa relateras till olika materiella egenskaper och rumsliga karaktäristika. Sammantaget skall studien ge ett nyansrikt stöd för att på ett initierat sätt kunna bedöma såväl programområdets kulturhistoriska egenvärde som dess historiska och stadsbildsmässiga relation till angränsande stadsområden.

I uppdraget ingår också att redogöra för den stadsbyggnadshistoriska bakgrunden och de successiva förändringar som undersökningsområdet genomgått samt på vilket sätt denna stadsbyggnadsprocess är avläsbar idag.

Metod

I arbetet med kulturmiljöunderlaget ingår även en metodutvecklande aspekt i samarbetet mellan Stadsbyggnadskontoret och Göteborgs Stadsmuseum. Projektgruppen (stadsbyggnadskontoret och museet) bedömde att analysprocessen DIVE kan utveckla de kulturhistoriska kunskapsunderlagen så att de blir mer verksamma i en fortsatt planeringsprocess.

En analys enligt DIVE består av fyra huvudmoment samt förberedelser och sammanfattning.

Metoden är indelad i fyra systematiska steg.

- Describe (D) - Beskrivning. Det första steget handlar om vad dagens landskap kan berätta om områdets historiska utveckling och karaktär
- Interpret (I) - Tolkning. Det andra steget behandlar områdets karaktär och vilka förändringar som haft särskild betydelse.
- Value (V) - Värdering. Det tredje lyfter fram de historiska delar och karaktärsdrag som är särskilt värdefulla. Genom dem tydliggörs värdenas utvecklingspotential, utifrån deras sårbarhet och tålighetsgräns.
- Enable (E) - Aktivering/förverkligande. Det fjärde steget förklarar hur områdets karaktärsdrag och resurser kan utvecklas och förvaltas.

Fokus i rapporten ligger på de tre första stegen, då det fjärde steget förutsätts arbetas fram i dialog med andra inblandade parter längre fram i planprocessen.

Susanne Fredholm, doktorand vid Göteborgs universitet, Institutionen för kulturvård, har följt hela processen och fungerat som extern expert på DIVE. Detta innebar en kvalitetssäkring och ett mycket värdefullt stöd i arbetet.

Ändring i redovisningen av (V) värderingsdelen
Under rapportarbetet hölls regelbundna projektmöten, och i denna process ändrades metoden något. Anledningen var främst att projektgruppen diskuterade sig fram till ett tydligare sätt att redovisa den sammanvägda bedömningen, så att det enkelt kan föras in i det fortsatta planarbetet.

Även om presentationssättet inte följer DIVE så vilar den på det som framkommit under arbetet med de två första stegen, Describe och Interpret.

Litteraturlista

Caldenby, Claes, m.fl., *Byggnader i Göteborg, en guide till 1900-talsarkitektur*, Chalmers tekniska Högskola 1979

Fredberg CRA, *Det Gamla Göteborg (1921)* faksimilupplaga 1977

Garellick, Robert, *Bilden av Göteborg, färgfotografier 1910-1970, centrum-österut-söderut*, Göteborg 2003

Göteborg, Svenska Turistföreningens Årsbok 1978
Johansson Hjördis, Pettersson Astrid, Hamna på fattighuset, Göteborg 1975 (Gibratar fattigvårdsanstalt)

Landala, broschyr utgiven av Fastighets AB Göta Lejon, utan årtal, ca 1968

Landala i ord och bild, en stadsdelsskildring, Föreningen Gamla Landalapoikar, Göteborg 1962

Lönnroth, Gudrun, red., *Kulturhistorisk värdefull bebyggelse—ett program för bevarande*, Göteborg 1999

Peter, Sanja, *Byggnadsarv vårt varsamhet—miljonprogrammet i Göteborg*, Göteborgs Stadsmuseum 1997/98, koncept till rapport, Stadsmuseets arkiv

Thulin Otto, red., *Göteborg*, ur serien Svenska stadsmonografier, 1948

Åkerberg, Anders, *Landala. Album från en stadsdel i Göteborg ödesåret 1968*, Skärhamn 2008

DIVE-metoden

Kulturmiljöanalys. En vägledning för användning av DIVE, Riksantikvarien 2009, i svensk översättning av Riksantikvarieämbetet.

Karlsson, Susanne, Att tillvarata kvaliteter i bebyggelsemiljön, Göteborgs universitet, Institutionen för kulturvård 2008:1

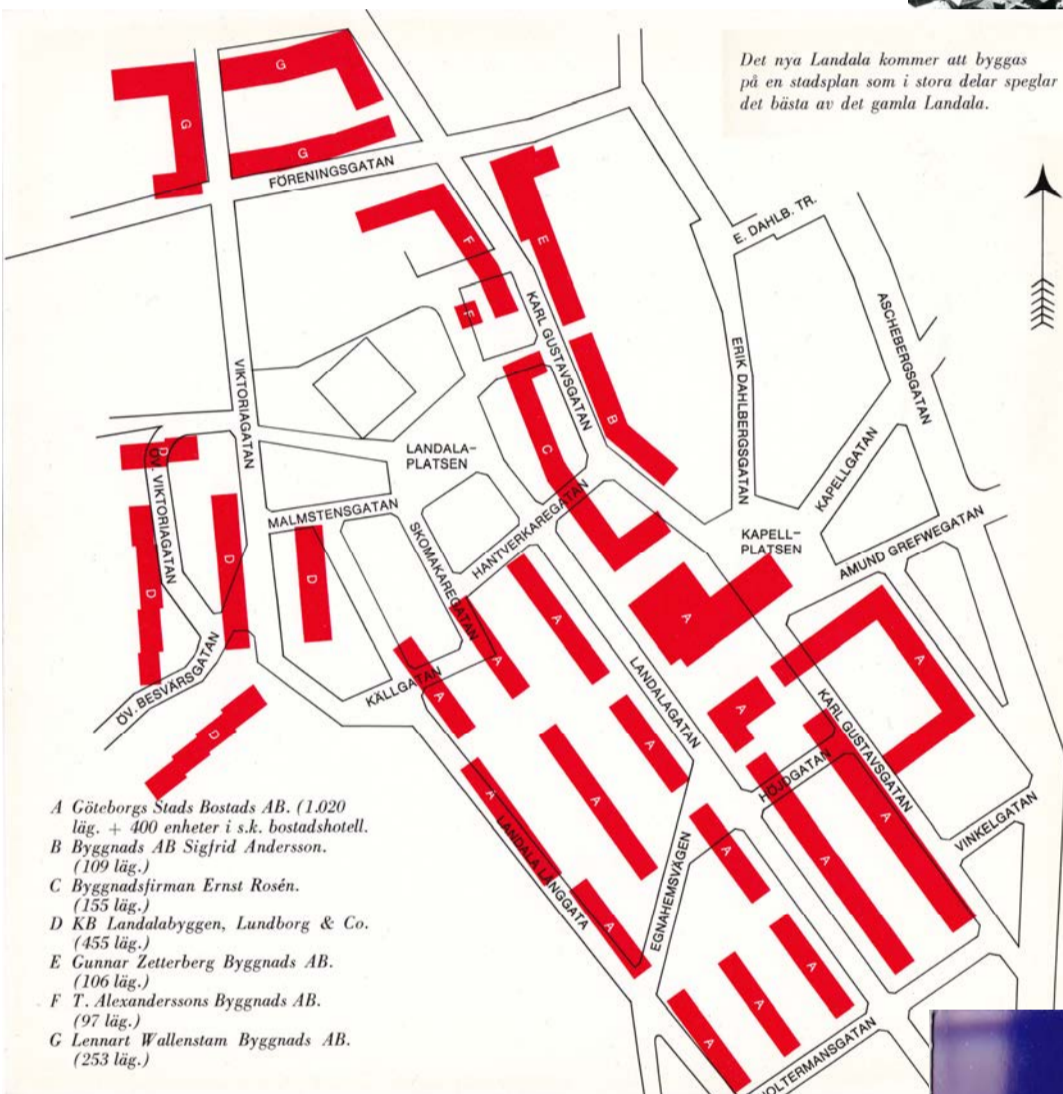
Övrigt material

Kartmaterial har hämtats från Region- och Stadsarkivet samt ur Stadsmuseets och Stadsbyggnadskontorets arkiv.

Historiska bilder är hämtade ur Göteborgs stadsmuseums arkiv, där ej annat anges.

Arkivmaterial ur stadsmuseets ärendearkiv

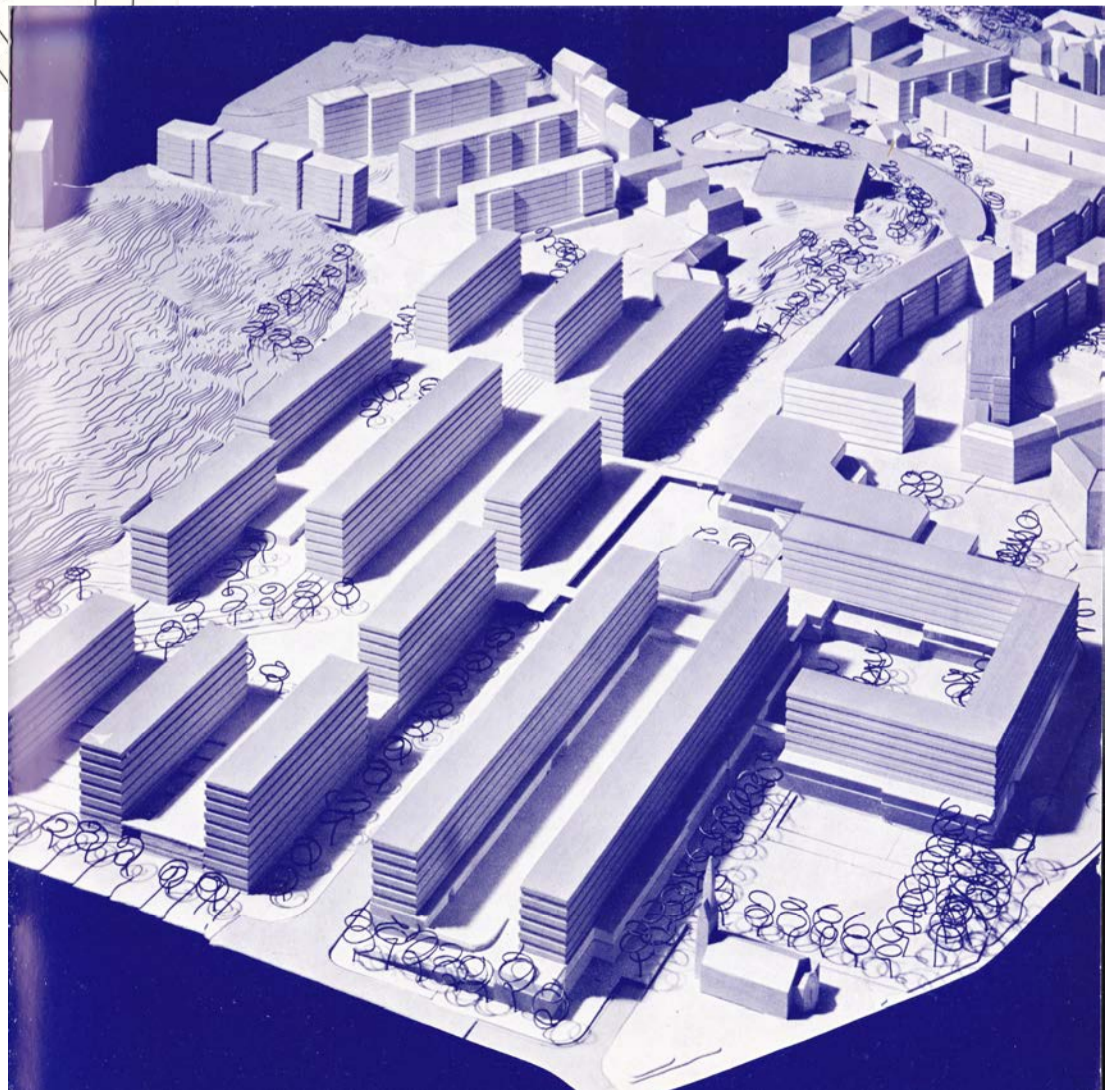
Tidningsartiklar ur museets topografiska arkiv



Ovan: Flygbild över gamla Landala 1964, foto Innerstadsbyrån

Skissen till vänster visar hur Nya Landala planlades ovanpå den äldre stadsplanen. Ur broschyr från Göta Lejon, sent 1960-tal

Nedan: Modell över Nya Landala, ur samma broschyr.





15 april 2012



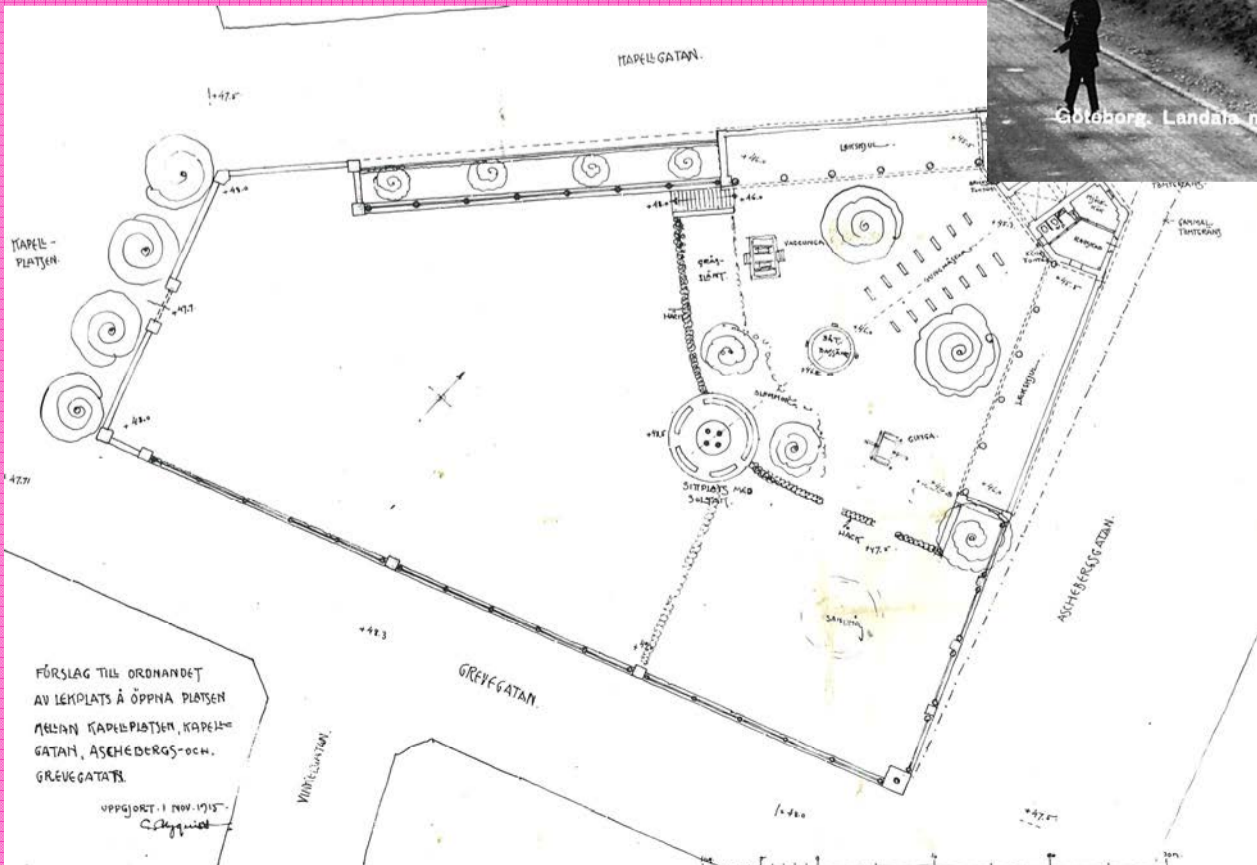
12 mars 2012



Maj 1967



1935, vykort



Ritning från 1915