

72/18

Göteborgs Museum
Arkeologiska avdelningen

128

Solberga sockens fornminnen n:r 128.
Bronsålders hyddbottnar (avfallshögar).

Inv. n:r 20299-20369.

Bohuslän.

Inlands nordre h:d.

Solberga s:n.

Åseby Sörgården.

Soldeltorpet

Göteborgs stadsmuseum
Arkeologisk arkivrapport

Nr 1918:1

Göteborg den 25 februari 1919.

Till

Riksantikvarien.

.....
.....
2. Avfallshögar, rösen från bronsåldern på
Åseby Sörgården, Solberga socken, Inlands nordre härad,
Bohuslän.

Härstädes undersöktes 3 högar, som väl liknade gravhögar eller = rösen, men som voro utan gravar, och vilkas stenar till större delen voro skörbrända.

I den största högen, som var 1.2 m. hög, 13 m. i tvärmått och försedd med fotkedja, hittades i den 4 x 4 m. stora utgrävningen endast en krossten av flinta. Såväl uppgrävningen som igenfyllningen var ett mycket svårt arbete på grund av att röset bestod av huvudsakligen skarpkantade skärvor av skörbrända stenar, blandade med jord. Oaktat det obetydliga fyndet var föga upplysande, torde högen genom sin beskaffenhet vara att jämföra med de båda följande småhögarna, som belägna på samma ljungfält, därnäst komma att undersökas.

Dessa små rösen voro blott 0.2 - 0.4 m. höga, 4 - 5 m. i tvärmått, något oregelbundna till formen, täckta av mycket tunn ljungtorv. Häri påträffades många skärvor av bronsålders lerkärl, kvarnstenar med löpare, krosstenar av flinta och kvartsit, bitar av tätningkitt och spår av brons samt många flintskärvor. Krosstenarna voro ofta klotrunda.

De små rösen vilade på bergets yta; en 3 m. vid, intill 0.65 m. djup insänkning i berget under det förra röset var fylld med stenar och avskräde.

.....
.....
Med utmärkt högaktning.

G. Sarauw.

Avskrift ur D:r Georg F.L. Sarauws dagbok.

Högar på Åseby Sörgård,

Solberga s:n, Inlands nordre h:d, Bohuslän.

Hög 1 - 3. Bronsålders avfallshögar, hyddbottnar. Inv. n:r 20299-20369.

Hög 1. Beskrivning, Solberga n:r 128. Inv. n:r 20299.

Belägen på Åseby Sörgårds soldattorps ägor, arrenderat av f.d. soldaten Alfred Lundberg.

Högen ligger ensam på marken, 100 m. ÖSÖ om soldattorpstugan.

Torpet tillhör hemmansägaren Adiel Andersson, Åseby Sörgården. Utmarken s.k. "Knektekohagen".

ljung- och Hög, 1.2 m. hög, elliptisk, 14 m. i N-S, 12 m. bred i Ö-V, gräsbevuxen i hage. Oskadd. Vid högfoten i N.en fotkedja bildad av 10 större stenar. Åt Ö. och S. synas spår efter upptagna stenar i fotkedjan. Utgrävning 4 x 4 m. stor.

Högen bestod av ett jordblandat röse, täckt av endast tunn ljung- och grästorv över stenarna.

Rösets stenar voro blandade med jord och en mängd, delvis skörbrända skarpkantade skärvor av sten och litet flinta. Huvudmassan utgjordes av eldklurna stenskarvor, som bildade en synnerligen fast fyllnad, svår att gräva upp. Skärvorna hade tydligen framkommit genom uppvärmning. Nära högbottnen var jorden blandad med träkol i små bitar och stybb vid utgrävningens norra sida och åt NV, och i hela utgrävningen var röset närmare botten starkt blandat med grus eller sand. Stenarna voro fortfarande sköra, skörbrända ända till botten, fragment av spruckna stenar.

Vid botten bestod jorden av sand eller fint grus. Här ^{på} låg ett röse av större stenar, 15 - 30 cm i tvärmått.

Röset 2.90 m. l. i N-S, 2.10 m. br. i Ö-V. Dessa stenar voro icke skörbrända.

Sanden under röset var blandad: gul med grå fläckar; detta skikt var ungefär 15 cm tjockt; någon grop eller grav sågs icke häri. I de grå fläckarna låg här och där litet kol, dock endast litet. Där- under vidtog rödgul sand och slutligen ljusgrå sand över berget, som under högen bildade en svacka i mitten.

Undergrunden var orörd. Det grävdes till berget.

Inom hela den 4 x 4 m. stora utgrävningen hittades inga fornsaker utom en krossten (kula) av flinta, ²⁰²⁹⁹ n:r 1. Inga härdgropar. Inga benrester.

Högen torde icke vara någon gravhög; genom mängden av skörbrända stenar påminde röset om gjuteriplatsen vid Grimeton, men här fanns endast litet träkol och inga fornsaker alls. Både utgrävnings- och igenfyllningsarbetet mycket svårt och tidsödande.

Vid högens igenfyllning hittades bland stenarna en liten krossten, kula av flinta, ²⁰²⁹⁹ n:r 1, liknande dem från hög 2 och 3.

Hög 2. Inv. n:r 20300 - 20325.

Litet rös, ungef. 250 m. SO om hög 1, på samma soldattorps ägor.

Rös, 0.2 m. högt, 4 m. i tvärmått, ansågs vara rubbat i äldre tid och blev därför icke mera omsorgsfullt undersökt. Röset beläget VSV. om Storrösen på Åseby berg.

Röset torde vara (ett gravrös anlagt över en boplatsgrop eller) endast boplats-hög med grop. Gropen var en naturlig (svacka) insänkning i berget, 3.0-3.5 m. vid ovan, intill 0.65 m. djup, fylld med stenar och avskräde.

Vid botten av röset låg en större skärva av en lerkärlsbotten och bland stenarna åtskilliga spridda krukskärvor möjligen av bronsålders (eller tidig järnålders) urnor. Dock hittades endast mycket litet, få och små bitar, brända ben (av människa??).

Redan i röset, men i synnerhet i gropen därunder hittades ganska mycket flintavfall, större och mindre skärvor av flinta, samt ²⁰³⁰⁴ en spånkärna, några ^{20305, 20306} skrapor m.m. (som troligen tillhöra en stenålders boplats, varifrån material ses på olika ställen i ljungheden).

Till samma tid som krukskärvorna höra säkerligen ett antal vackra ²⁰³⁰⁸⁻²⁰³²¹ krosstenar av flinta, 3 ²⁰³²²⁻²⁰³²⁴ kvarnstenar, därav den ena med konkav, "billad", dängd yta, de båda andra med plan eller svagt konvex slipad yta. I gropen spridda skärvor av lerkärl, däribland ²⁰³⁰² en som tycktes vara av ²⁰³⁰² locket av ett bronsålders lerkärl med fals. En bit ²⁰³⁰³ kitt.

Hög 3. Inv. n:r 20326-20369.

Belägen på f.d. soldattorpet Åstorps ägor, tillhörande änkan Augusta Olsson, 9.4 m. från stängslet, rämärket i NO, 55 m. ÖSÖ om

hög 2, rätt N. om Östlunds gård (östligaste gården) i Ödsmåls by.

Hög, 0.4 m. hög, 5.0 m. i tvärmått. Röse, vars stenar endast täcktes av mycket tunn ljunctorv, jordblandat. Utgrävning 2.5 x 4.0 m., utvidg. Strax SO. om toppen var ett litet hål; annars tycktes röset vara orubbat.

Bland småstenarna överst i röset lågo spridda på flera ställen samlingar av krukskärvor: n:r ²⁰³²⁶1, ²⁰³²⁷2, ²⁰³²⁸3, ²⁰³²⁶4, ²⁰³²⁶5, ²⁰³²⁶6 och enskilda, men inga hela lerkärl.

Söder om mitten låg en bit kitt, n:r ²⁰³⁴⁵7. Djupare nere träffades större stenar, 0.2 - 0.4 m. i tvärmått; en sten 1.0 m. lång, de största räckande upp till rösets yta, liggande utan ordning.

I röset låg spritt en del flintavfall, flintskärvor, inga redskap.

Vid nv. hörnet av utgrävningen låg en kvarnsten, n:r ²⁰³⁶⁴8, 0.65 m. l., 0.15 + 0.25 m. br., 0.13 m. tjock, med svagt konkav, "dängd" (= "billed") yta, ("dänga" = knacka kvarnstenar). Kvarnstenen var använd såsom sten i röset. Kvarnstenen var kluven i två delar; 0.25 och 0.15 m. breda, tillsammans en 0.40 m. bred sten. Lågo bredvid varandra.*

Vid utgrävningens sö. hörn krukskärvor, n:r ²⁰³³⁴11 och en bit kitt, n:r ²⁰³⁴⁶12, djupare krukskärvor, n:r ²⁰³³⁵13.

Bland rösets stenar vid nv. hörnet hittades två halvor av en krossten av kvartsit, n:r ²⁰³⁶¹⁻²⁰³⁶²14 (icke inmätt).

Bergets yta låg vid norra utgrävningsväggen 25 cm, vid södra väggen 60 cm under ytan med en djupare ränna snett från Ö till SV. Krukskärvorna lågo spridda från ytan ända till berget utan ordning. Inga brända ben, mycket litet kolstybb. Knappast någon grav, i så fall var graven alldeles förstörd. Troligast en avskrädeshög l. hyddbotten.

NV. om mitten, nära kvarnstenen, låg en löpare, n:r ²⁰³⁶⁸15. Åt V. krukskärvor, n:r ²⁰³³⁶16, åt SV. krukskärvor, n:r ^{20337, 20338}17 och krossten av flinta, n:r ²⁰³⁶⁰18 (fragment), åt Ö. en krossten av kvartsit, n:r ²⁰³⁵⁵19. N:r ²⁰³³⁸17, smältdegel se nedan. Åt nv. krukskärvor, n:r ^{20329, 20339}20. Åt v. en större löpare till kvarnsten, n:r ²⁰³⁶⁶21. Vid sv. hörnet en klump kitt, n:r ²⁰³⁴⁷22, just i kanten av högen. I norra sidan krukskärvor, n:r ^{20326, 20340}23. Åt nö. en krossten, n:r ²⁰³⁵⁶24. Åt norr kitt, n:r ²⁰³⁴⁸25 och krukskärvor, n:r ²⁰³⁴¹26. Söder om mitten litet brons, n:r ²⁰³⁶⁹27. Vid södra kanten krukskärvor, n:r ²⁰³⁴²28, kitt, ²⁰³⁴⁹29.

(I n:r 26 en vacker krukskärva med sidoprydnad).

* Något djupare under rösets större stenar lågo norr om mitten krukskärvor, n:r ²⁰³³⁰9, väster om mitten krukskärvor, n:r ²⁰³³³10.

Åt sv. en samling krukskärvor, n:r 30. Åt S. 3 nybörjade krosstenar,
²⁰³⁵⁷⁻²⁰³⁵⁹ n:r 31, bredvid varandra. Vid södra kanten en en löpare, ²⁰³⁶⁵ n:r 32. Åt
 nv. (i punkt B), krukskärvor, ²⁰³⁴³ n:r 33. I uppkastad fyllnad en krossten,
²⁰³⁶³ n:r 34.

Till en början gjordes utgrävningen endast 2 x 2 m. stor, sedermera utvidgades densamma till 2.5 m. i N - S, 4.0 m. i Ö - V, och slutligen utgrävdes hela högen med cirkelrund utgrävning, 5.0 m. i tvärmått, 2.5 m. radius omkring högtoppen.

I paket n:r 17 låg en skärva (troligen) av en smältdegel av ²⁰³³⁸ lera, tjockväggad. -

Kol fanns på spridda ställen ända ned på bergets yta, men endast mycket litet kol, inga större fläckar.

På berget lågo ungefär 20 större stenar, flyttblock, 0.35 - 1.00 m. långa, de största lagom höga, passande att sitta på, åt söder en hög av dylika stenar. Dessa större stenar voro i röset täckta av småstenar och syntes icke på ytan.

Såsom plats för avfallshögen hade valts en ganska jämn berg-yta liknande dylika, som finnas än i dag i omedelbar närhet. Berget hade en djupare fåra över mitten i Ö - V.

Utanför högen var mylleskiktet helt tunt; givetvis kunde inga stolphål eller andra lämningar av någon sorts hydda påvisas häri; men förminnet torde dock snarast vara att uppfatta såsom en hyddbotten.



Fot. 3.
Roset i utgrävningen rengjort. Spade ställd vid v. sidan av utgrävningen. Den stora hållristningen t. h. om stugan i mitten under kvarnen. Sett från SÖ.
(334.) D 1211
G. Parauw foto.



Fot. 4.
Hög 3, utgrävd. Bottnen. Berget med flera stenblock upå fri-grävt. Över mitten Åseby kvarn, nedanför denna hållristningen. Sett från SÖ.
(355.) D 1212

Bronsålders hyddbottnar (avfallshögar) vid Åseby Sör-gården, Solberga s.m., Inlands n. h. d. Bohuslän.

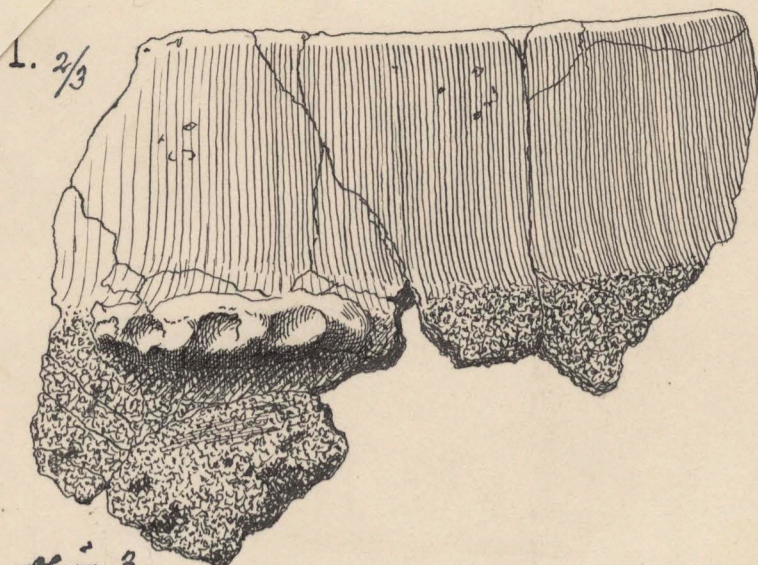
G. Parauw foto. Undersökt 1918.



Fot. 1. (332) D 1209
Hög 1 på soldattorpet före utgrävning. En folkkedja av större stenar i norr. Sett från NO. G. Sarauw foto.



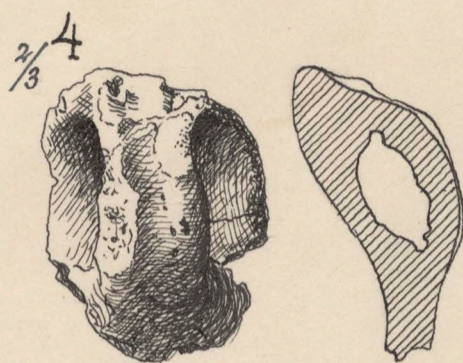
Fot. 2. D 1210 (333) G. Sarauw foto.
Hög 1. "Grav A". Rös på botten av utgrävningen, räcker endast litet utanför bilden. "Grav A" var ingen grav, endast undre delen av röset vid mitten. Innehöll inga föremål. Sett från NO.
Bronsålders hyddbottnar (avfallshögar) vid Aseby Lövgården, Solberga s:r, Inlands nordre hgd, Bohuslän. Undersökt 1918.



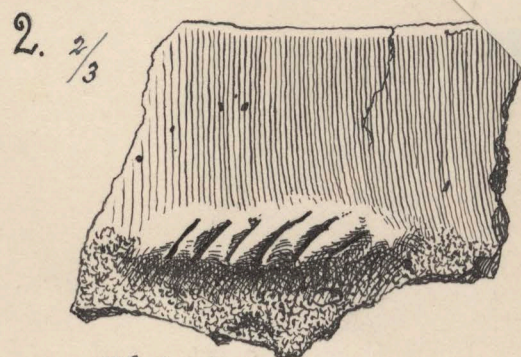
Hög 3.



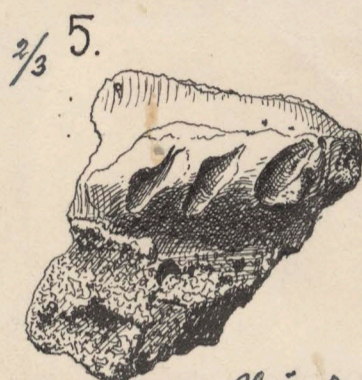
Hög 3.



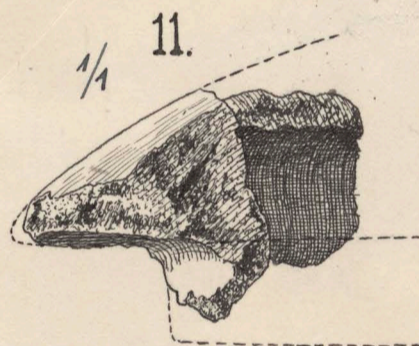
Hög 3



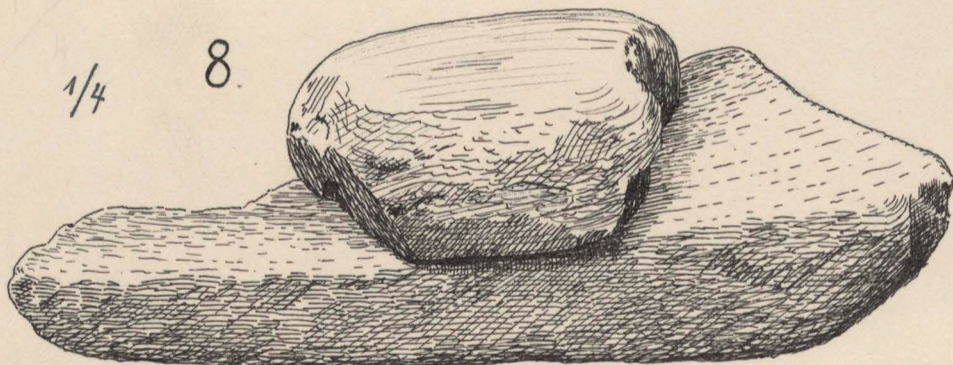
Hög 3.



Hög 3



Hög 2. 20302.

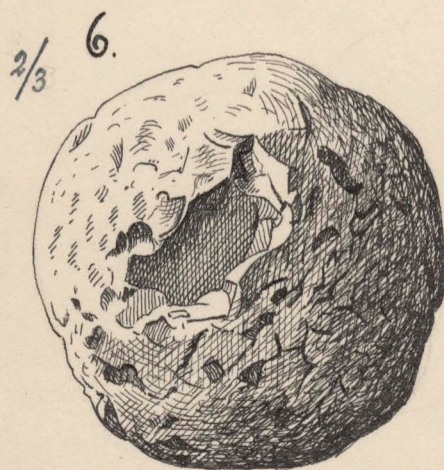


20322, 20324.

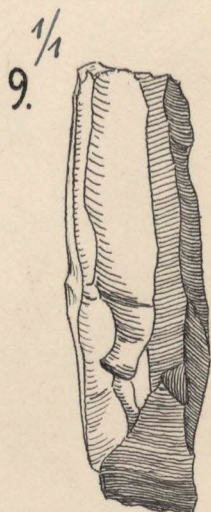
Hög 2.



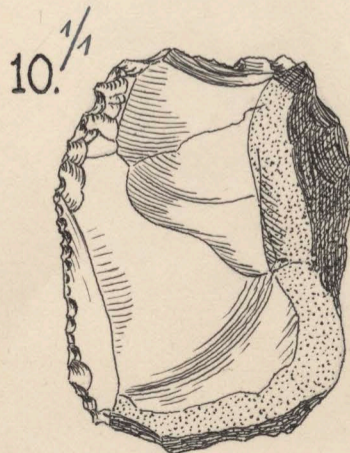
Hög 3.



Hög 3. 20356.



Hög 2. 20304



Hög 2. 20305.

Bronsålders boplatser vid Åseby Pörgården.

N: n 1-7 från östliga, n: n 8-11 från västliga aufallshögen.

N: n 1-5, 7 och 11. Krukstakarvor. N: n 6. Krosssten. N: n 8. Kvarnstenar.

N: n 9. Spånkärna. N: n 10. Skivskrapa.

Bohuslän.

Inlands nordre h:d.

Solberga s:n.

Åseby Sörgården.



Plåt n:r (A 545) *D 1214*

Lerkärlsfragment, inv. n:r 20300, 20301, 20329.

20339.

20332

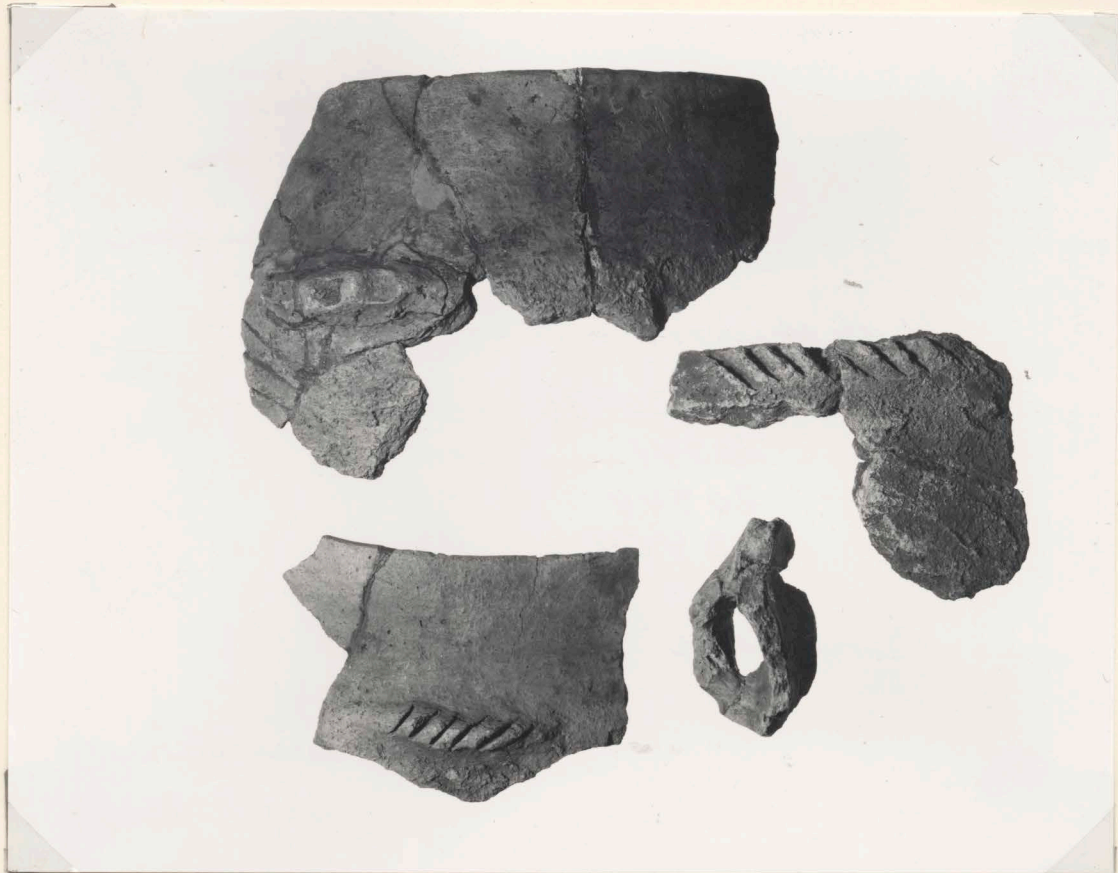
Foto Thörnberg 1950.

Bohuslän

Inlands nordre hd

Solberga sn

Åseby Sörgården



Bronsålder.

Inv.nr 20330-31

" " 20341

" " 20344

" " 63454

Foto Brändström 1963

Neg. (8:5426) D1213

BOHUSLÄN
SOLBERGA SN
ÅSEBY SÖRGÅRDEN



INV. NR 20300

NEG (7:5453) B 2968



INV. NR 20332

NEG (7:5454)

B 2969

(SE FYND 1959)

Bohuslän

Inlands nordre hd

Solberga sn V26

Åseby Sörgården



Bronsålder.

Malstenar, inv.nr 20323
" " 20362

Handkvarra med löpare

Foto Brändström 1963

Neg. (8:5418) C 196

72/18

Fotografier. N^o 332-335.

Bronsålders avfallshögar vid

Åseby.

Åseby Lögård, Åseby by, Solberga s:n, Inlands n. l: d, Bohuslän.

Undersökt 1918.