

11/52

jfr:

115/50

68/51

GÖTEBORGS  
ARKEOLOGISKA  
MUSEUM

Bohuslän

Kville hd

Svenneby sn

Ytterby 1<sup>5</sup>

Heestrand

Svenneby sn:s fornm. nr 25

(Ekhoff B:96)

2 st.stensättningar från jää.

Göteborgs stadsmuseum  
Arkeologisk arkivrapport

Nr 1951:5

ÅKE FREDSJÖS UNDERSÖKNING 1951

Grävningsberättelse

---

Ytterligare ritningar:  
Se kart- & ritningsarkiv: rulle 39 A



In. nr 48465

11/52

GÖTEBORGS  
ARKEOLOGISKA  
MUSEUM

(ifv. 115/50, 68/51)

Till/

Riksantikvarieämbetet

S t o c k h o l m .

Enligt Ämbetets förordnande av den 18 okt. 1950 har Arkeologiska museet genom undertecknad den 4 - 16 juli 1951 undersökt två runda stensättningar vid Heestrand å Ytterby 1<sup>5</sup> i Svenneby sn, Bohuslän. I arkeologiska museets fornm.register för Svenneby sn äro fornlämningarna förtecknade under nr 25; i Qville härads fasta fornlemningar upptager Ekhoff dem under nr 96 på kartan B; på Ekon. kartan, blad 69 Kville SV äro de angivna.

Undersökningen föranleddes av att ett garage för busslinjen Rabbalshede - Heestrand nyligen uppförts invid den större av stensättningarna och att området mellan dem utnyttjades såsom uppställningsplats för buss (se landsantikvarie Claessons skrivelse av den 26/9 1950). Vid undersökningen erfor jag av ägaren av busslinjen, herr Ivar Hermansson, Heestrand, att Hermansson köpt och begärt avstyckning av den tomt, å vilken garage och fornlämningar äro belägna. Av lantmätare Bengt Englunds skrivelse till Ämbetet i detta ärende, som jag senare hos landsantikvarien beretts tillfälle taga del av, framgår att fornlämningarna delvis komma att borttagas vid Vägförvaltningens planerade ombyggnad av landsvägen. Detta sakläge var mig icke bekant vid undersökningen. Sedan denna slutförts, restaurerades fornläm-



ningarna i förhoppning att de skulle kunna bevaras för framtiden, vilket befahns önskvärt på grund av deras vid undersökningen konstaterade vackra byggnad. Eftersom denna möjlighet nu till synes ej är för handen och den större stensättningen ej blev fullständigt utgrävd, anhöll jag genom landsantikvarien, att deras ev. borttagande skulle ske under museets tillsyn (se landsantikvariens skrivelse av den 7 sept. 1951).

Fornlämningarna ligga mellan berg och på en grusås, som sluttar åt V. Deras läge i förhållande till bebyggelse, nuvarande och planerad landsväg framgår av bifogade kartskiss, där även gränserna för den begärda tomtavstyckningen äro utsatta. Såsom av skissen framgår har sandtäkt förekommit alldeles invid fornlämningarna. Enligt erhållen uppgift skedde denna då den nuvarande landsvägen, senare dock breddad, (omkring 1915) anlades. Den tidigare använda markvägen gick som skissen visar omedelbart S om fornlämningarna. Se översiktsbilderna foto 1 - 3.

#### Undersökningen.

Nr 1. Större stensättningen. Se plan, profiler och foto 4 - 7. Diam. 8,5 - 8,8 m. Med fint lagd kantkedja av 41 stora stenar, den största av 90 cm längd, men de flesta av omkr. 50 cm största tvärmått. Stenarna voro med ett undantag samtliga synliga i ytan men <sup>+</sup>sucko icke upp ur denna. De flesta voro något invallade, så att de syntes ligga med liten lucka, men den del av kantkedjan som helt frilades visade, att stenarna lågo kant i kant. Ini stenringen var marken plan och gräsbeväxt. Centralt syntes spår av äldre grävning och 1,5 m V om mitten låg till 10 cm över ytan en stenhäll av ca 65 x 45 x 15 cm storlek.

Under den helt tunna matjorden förekom småstenigt grus som fyllnad över och mellan stenarna i en mycket tät, en-



skiktad stenläggning, vilken liksom stenarna i kantkedjan låg på den gamla markytan. Den nämnda grusförekomsten över stenläggningen härrör tvivelsutan från anläggningstiden, den har m.a.o. icke legat bar. Däremot torde kantkedjan ha avsetts vara synlig.

Omedelbart NO om mitten och inom området för den tidigare grävningen påträffades en grop, diam. 50 cm, djup 30 cm under gamla markytan, med mörk, men träkolfri jord. Ytligt i gropen lågo ett par smärre stenar, djupare i den stod på kant en tunn, flat, i tre delar sprucken sten, 32 x 25 x 5 cm. Inga fynd gjordes i gropen eller annorstädes inom undersökt område av stensättningen. Det kunde ej säkert avgöras, om den i gropen iakttagna anordningen var ursprunglig eller ett resultat av den äldre grävningen. I förra fallet torde fornlämningen få betraktas som en kenotaf, där den lilla gropen "fingerar" gravgömmen, i senare fallet, och detta synes mig troligare, har innehållet i gropen varit så förvarat, att detsamma vid den tidigare grävningen kunnat upptagas utan att minsta spår av det stannat på platsen. <sup>Hur som helst,</sup> ~~XXXXXX~~ den i gropen funna kantställda stenen torde en gång ha legat horisontalt och ytligt i gropen, som jämväl även torde ha varit täckt av den stora, i ytan liggande stenhällen strax V om mitten.

Nr 2. Mindre stensättningen. Se plan, profil och foto 8 - 12. Belägen 5 m NO om nr 1. Med vacker fotkedja av 32 smärre stenar, av vilka endast de i V lågo synliga. I mitten fanns en större håla efter en äldre grävning.

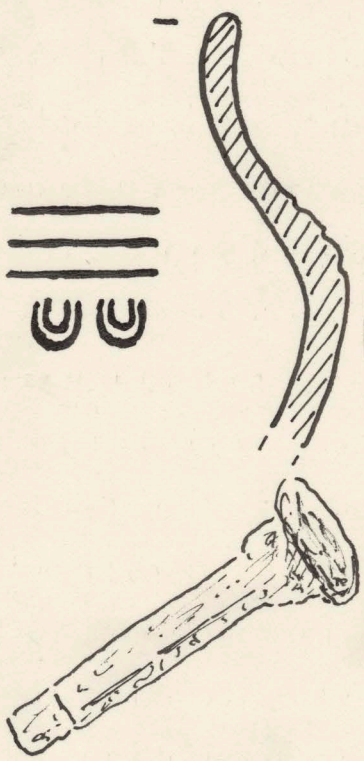
Den var byggd på samma sätt som den föregående, men beroende på undergrundens form framträdde stensättningen från SV som en svag kulle. Sten förekom ej i hålan i mitten. Stenläggningen här har tydligen uppbrutits. I hålan påträffades spridda skärvor av en ornerad lerurna samt



en grov spik(?) av järn. Centralt i hålan fanns en liten grop, 25 - 30 cm vid och 32 cm djup under gamla markytan. Gropen, som syntes ha fördjupats vid den tidigare grävningen, hade utgjort gravgömmen, ty den innehöll förutom mörk jord några skärvor av den ovannämnda lerurnan, några få brända ben samt ett par träkolbitar. Några bitar av lerurnan påträffades även ytligt i grästorven utanför hålan, tydligen uppkastade vid gravgömmans plundring.

Fyndbeskrivning:

Skärvor, ett 50-tal små, av en låg, korthalsad, bukig lerbägare av fint, 4 - 5 mm tjockt gods av gulbrun färg; ornerad på skuldra-buk. Skärvorna äro för få för en rekons-truktion - endast 4 ornerade bitar och blott 1 kantbit fö-ligga - men kantdiam. har varit ca 10 cm, bukdiam. ca 13 cm



Ornering: 3 horisontella, kraftigt men något vårdslöst dragna linjer, därunder en horisontell rad av stäm-pelinttryck av två koncentriska, uppåt öppna hästhovsbågar. Se vidst. fig. *Inv. nr 48465:1*  
 - Skärvorna visa möjligen, att urnan varit med på likbålet. *Fel! A.F.]*

Grov spik el. sprint av järn med ovalt huvud, rostad, fragm., nuv. längd 5,1 cm; möjligen modern. Se fig. *inv nr 48465:2*  
Brända ben, några få, små bitar.  
Träkol, ett par små flisor.

Datering: På grund av det likartade utseendet böra sten-sättningarna vara i stort sett samtida. Nr 2 kan genom lerkärnsfragmenten dateras till o. 400 e.Kr. (Jfr form och stämpelinttryck hos kärlet J. Böe, Jernalderens keramik, fig. 137.)

Bilagor:  
 3 st. ritningar (i ozalidkop.)  
 12 st. fotokopior jämte förteckn.

Göteborg den 26/1 1952  
*Ake Fredsjö*



Förteckning över fotografier tillhörande berättelse  
över undersökning av stensättningarna Ekhoff B:96 vid  
Heestrand, Ytterby 1<sup>5</sup>, Svenneby sn, Bo.

Foto 1 (film a 2636). Stensättningarna från NV, under utgrävning. På bergskrönet i bakgrunden ett röse från bronsåldern.

Foto 2 (film a 2638). Stensättningarna från ONO. Nr 2, delvis skydd, i förgrunden, under utgrävning.

Foto 3 (film a 2639). Stensättningarna efter avslutad undersökning. Från N. Nr 1 ses framför garaget, nr 2 t.v. och ovanför buskaget.

Foto 4 (film a 2642). Stensättning 1 delvis avtäckt. I mitten ses spår efter tidigare grävning. Från ONO.

Foto 5 (film a 2643). Detalj av föreg. Från VSV.

Foto 6 (film a 2646). Nr 1 med tvärsnitt (= profil a - a<sup>1</sup> på ritningen). Från SSV.

Foto 7 (film a 2647). Nr 1. Den plundrade eller fingerade gravgömmen: en tunn, sprucken sten stående lodrätt i en grop med mörkare jord. Bakom och t.v. ses i ytan en stenhäll, som sannolikt legat över gropen. Från ONO.

Foto 8 (film a 2648). Stensättning 2, med kantkedja frilagd och med den tunna grästorven avbanad på främre, västra hälften. Från S.

Foto 9 (film a 2649). Som föreg. Stenarna inom västra hälften glottlagda. Från S.

Foto 10 (film a 2651). Detalj av föreg. visande området i mitten där stenarna blivit uppbrutna och borttagna vid en tidigare grävning. Från S.

Foto 11 (film a 2653). Nr 2 med ett meterbrett schakt undersökt. Schaktväggen bakom utgör den ritade profilen. Från S.

Foto 12 (film a 2654). Som föreg. Från VSV.

Foto A. Fredsjö juli 1951.



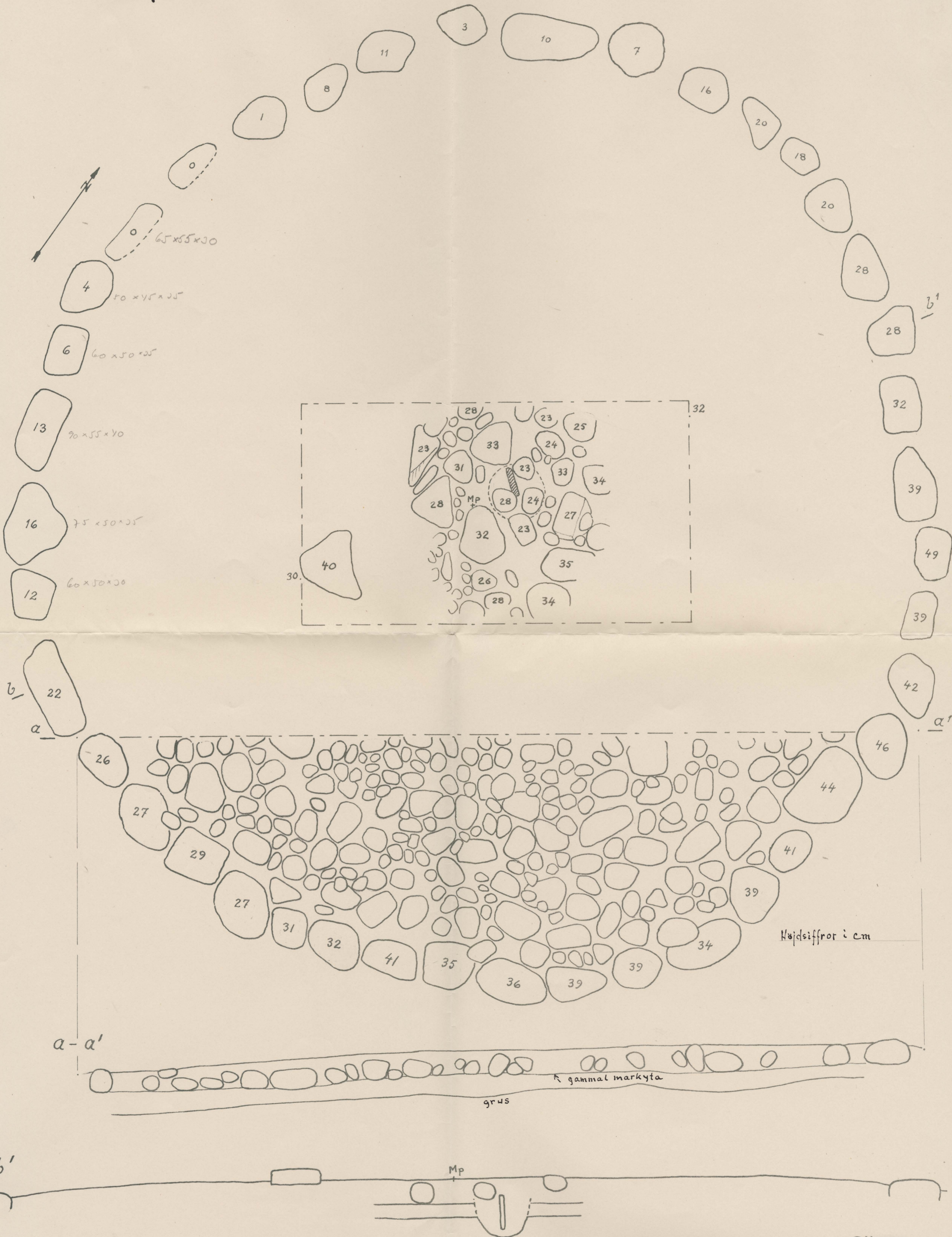




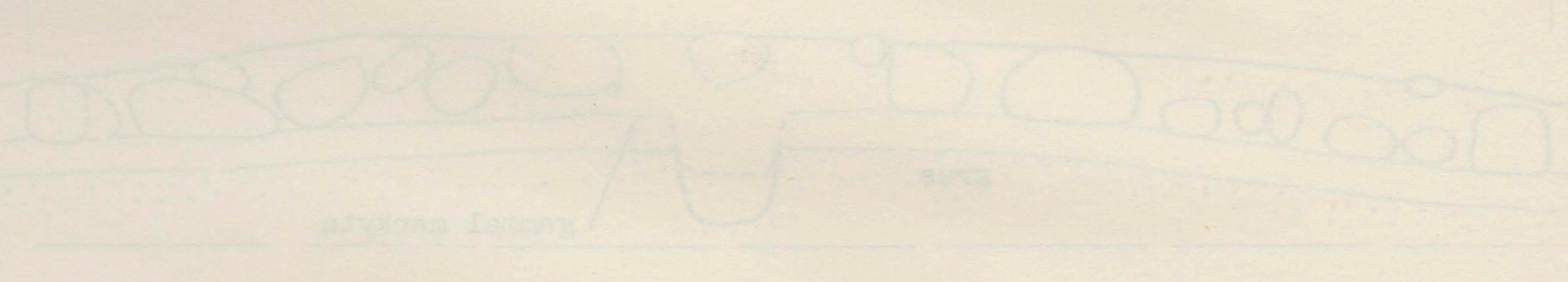
SVENNERBY SN, BOHUSLÄN.

Heestrand, Ytterby 1<sup>5</sup>.

Stensättning nr 1.





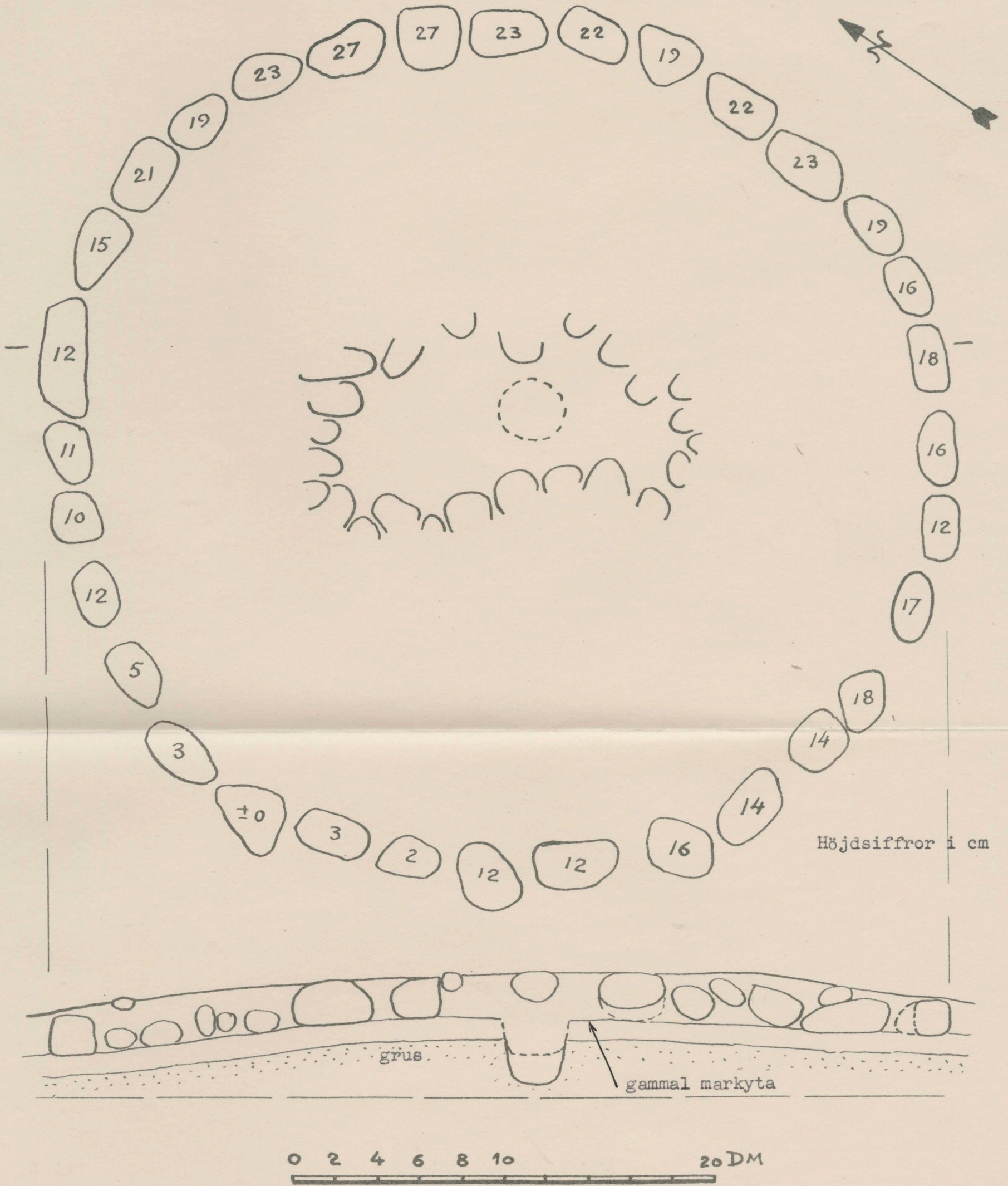


0 2 4 6 8 10  
50 DM

Årskrift 1981



SVENNEBY SN, BOHUSLÄN.  
 Heestrand, Ytterby 15.  
 Stensättning nr 2.



Å.Fredsjö 1951.



11/52  
(115/50  
68/51)

GÖTEBORGS  
ARKEOLOGISKA  
MUSEUM

Bohuslän.  
Kville h:d.  
Svenneby s:n.  
Ytterby 1<sup>5</sup>.  
Heestrand.

Svenneby s:ns fornminnen n:r25

(Ekhoff B: 96).

Stensättningar 2 st.

Fotografier från undersökningen



Bohuslän.

Kville h:d.

Svenneby s:n.

Ytterby 1<sup>5</sup>.

Heestrand.

Stensättningar 2 st.



② **B4101** Film n:r a 2638.  
Från ONO. N:r 2 delvis skymd. I bak-  
grunden t.v. havet.

Foto Å. Fredsjö 6/7-51.



③ **B4102** Film n:r a 2639.  
N:r 1 framför garaget, n:r 2 t.v. om  
vägen, efter utförd undersökning.  
Från N.

Foto Å. Fredsjö 16/7-51.



**B4103** Film n:r a 2640.  
Från NO. Gravarna undersökta och igen-  
lagda.



GÖTEBORGS  
ARKEOLOGISKA  
MUSEUM

Svenneby s:ns fornminnen n:r 25.

(Ekhoff B: 96).

Bohuslän.

Kville h:d.

Svenneby s:n.

Ytterby 1<sup>5</sup>.

Heestrand.

Stensättningar 2 st.

2  
"rose"  
↑



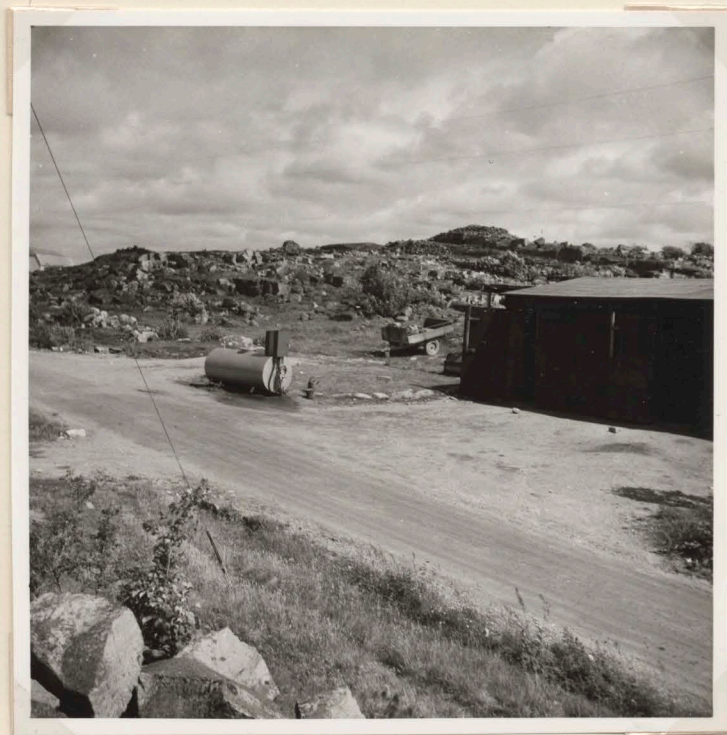
**B4097**

Film n:r a 2634.

Fornlämningarna angivna med 1 och 2.  
På bergkrönet ovanför n:r 2 ses ett  
bronsåldersröse.

Från NV.

Foto Å. Fredsjö 26/6-51.



**B4098**

Film n:r a 2635.

Som föregående.

Från V.



① **B4099**

Film n:r a 2636.

Som föregående. Stensättningarna un-  
der utgrävning.

Från NV.

Foto Å. Fredsjö 11/7-51.



**B4100**

Film n:r a 2637.

I förgrunden n:r 1, på andra sidan  
"vägen" n:r 2, avtäckt och delvis  
undersökt.

Från SV.

Foto Å. Fredsjö 6/7-51.



Bohuslän.

Kville h:d.

Svenneby s:n.

Ytterby 1<sup>5</sup>.

Heestrand.

Stensättningar 2 st.

N:r 1.



**B4104** Film n:r a 2641.

N:r 1 med delvis blottlagd stensättning.

I mitten spår efter äldre grävning.

Från ONO.

Foto Å. Fredsjö 10/7-51.



④ **B4105** Film n:r a 2642.

Som föregående.



⑤ **B4106** Film n:r a 2643.

Detalj av föregående.

Från VSV.

Foto Å. Fredsjö 10/7-51.



**B4107** Film n:r a 2644.

Tvärsnitt.

Från ONO.

Foto Å. Fredsjö 12/7-51.



Bohuslän.

Kville h:d.

Svenneby s:n.

Ytterby 1<sup>5</sup>.

Heestrand.

Stensättningar 2 st.

N:r 1.



*B4108*

Film n:r a 2645.

Som föregående.



⑥

*B4109*

Film n:r a 2646.

Som föregående.

Från SSV.

Foto Å. Fredsjö 12/7-51.



⑦

*B4110*

Film n:r a 2647.

Den förstörda gravgömmen i centrum med en tunn sprucken sten stående lodrät i en grop med mörkare jord. I grästorven t.v. ses en stor häll som troligen tidigare legat över centrum. Från ONO.

Foto Å. Fredsjö 11/7-51.



Bohuslän.

Kville h:d.

Svenneby s:n.

Ytterby 1<sup>5</sup>.

Heestrand.

Stensättningar 2 st.

N:r 2.



⑧ **B4111** Film n:r a 2648.  
Kantkedja frilagd och den tunna gräs-  
torven avbanad på främre hälften av  
graven. Från S.

Foto Å. Fredsjö 4/7-51.

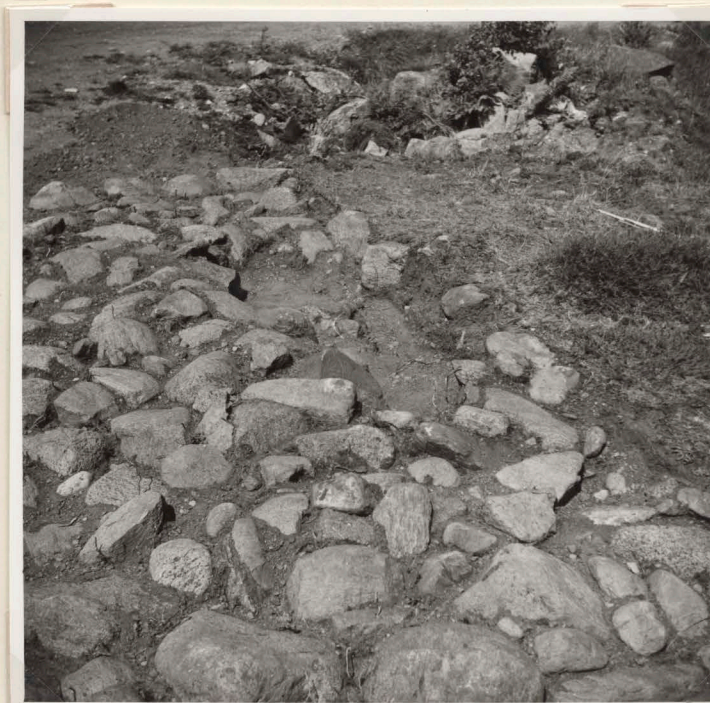


⑨ **B4112** Film n:r a 2649.  
Stenarna inom gravens västra halva  
blottlagda. Från S.

Foto Å. Fredsjö 5/7-51.



**B4113** Film n:r a 2650.  
Som föregående. Från S.



⑩ **B4114** Film n:r a 2651.  
Detalj av föregående. I mitten synes  
hålan, stenfria området, från en  
äldre grävning. Från S.

Foto Å. Fredsjö 5/7-51.



Bohuslän.

Kville h:d.

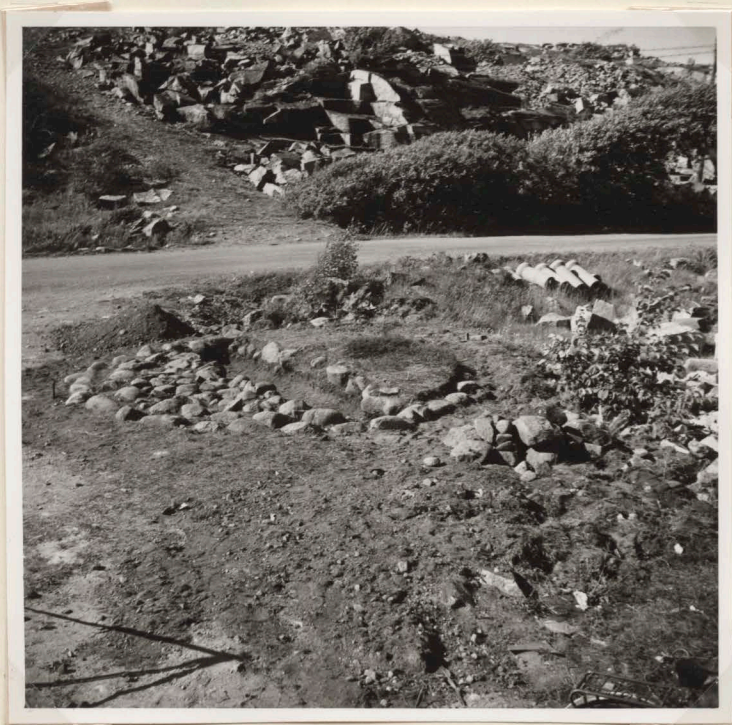
Svenneby s:n.

Ytterby 15.

Heestrand.

Stensättningar 2 st.

N:r 2.



**B4115** Film n:r a 2652.

Ett meter-brett bälte tvärs över graven undersökt.  
Från S.



② **B4116** Film n:r a 2653.

Som föregående, visande graven i tvärsnitt.  
Från S.



② **B4117** Film n:r a 2654.

Som föregående.  
Från VSV.



Bohuslän.

Kville h:d.

Svenneby s:n.

Ytterby 1<sup>5</sup>.

Heestrand.



*B4118* Film n:r a 2655.  
Även stenarna i norra halvan av gra-  
ven blottlagda. Från S.

Foto Å.Fredsjö 6/7-51.



⑨ *B4119* Film n:r a 2656.  
Som föregående. Från SO.



Bohuslän.

Kville h:d.

Svenneby s:n.

Ytterby 1<sup>5</sup>.

Heestrand.



**B4120** Film n:r a 2657.

Provgrävning i förmodad stensättning  
SO om garaget. Från Ö.

Foto Å. Fredsjö 16/7 -51.