

367/65

9.

GÖT 816:2

Göteborg

Västra Frölunda 116:2

Högsbo

Göteborg

Stensättning

Inv. nr. 48604

Göteborgs stadsmuseum
Arkeologisk arkivrapport

Nr 1963:6

Ark. Ark. Gbg. Kom.



GÖTEBORGS STADSMUSEI
BIBLIOTEK

Rapport över undersökning av fornlämning Göt 816:2 inom
Göteborgs stad.

Läge och
beskrivning

Fornlämningen Göt 816:2 var belägen i en bred klyfta omedelbart V om 816:1. Det bestämdes att denna klyfta skulle undersökas därför att stenarna i den icke kunde förmodas vara nedrasade från V delen av Göt 816:1. Det verkade icke heller vara naturlig morän i klyftan utan snarare tämligen jämnstora stenar fast lagda intill varandra i ett lager. De var kraftigt övertorvade (jfr foto 1 och 2).

Fornlämningen hade före undersökningen följande utseende:

Stensättning (stenjordsamling) 5 x 4 m (N-S). Nedsänkt i klyfta i berget. Stensättningens överkant belägen 0,4-0,2 m under klyftans överkant. Övertorvad med i ytan talrika stenar, 0,2-0,5 m stora. Bevuxen med talrika asptelningar.

Grävningstid

Grävningstiden omfattade tiden från den 20/6 till den 2/7 1963. Undersökningen slutfördes samtidigt med undersökningen av fornlämning Göt 816:1 och Göt 817. Angående undersökt yta och arbetstid se 816:1.

Arbets-
beskrivning

Efter förberedande fotografering och uppläggande av mätsystem avtorvades, fotograferades och borttogs Ö hälften av klyftan. Profiler drogs därefter i Ö-V och N-S i klyftan. Därefter avtorvades den V hälften av klyftan samt rensades, plan och profil ritades och fotograferades. Stenen i anläggningen borttogs ned till berggrunden. Den delen av anläggningen som var belägen S om N-S-profilen undersöktes i samband med utgrävningen av Göt 816:3.

Som utgångspunkt för mätningarna har använts Göteborgs stads polygonpunkt nr 3049 belägen på +59,932 m över stadens 0-plan, som ligger 10,137 m under medelvattennivån.

Anläggningens
konstruktion

Vid utgrävningen av anläggningen visade sig denna vara uppfylld av vällagd rösesten (se planritning) ett par lager djupt med undantag för en ca 0,4 m bred zon i klyftans östra del (jfr foto 3-5). Detta innebär att det inte ägt rum någon nedrasning av rösesten ned i 816:2 från toppen

av den bergyta på vilken 816:1 var belägen. Rösestenen uppfyllde klyftan till 0,2-0,4 m under dess övre kant. Rösestenen var packad tätt upp till klyftans västvägg. Angående hållarna kring fyndkoncentrationen se "Fyndiakttagelser".

Profiliakttagelser (jfr profilritning)

Lagerföljden i profilerna har diskuterats med geologen fil. mag. Åke Hillefors vid hans besök på platsen.

I N-S-profilen iaktogs följande lagerföljd:

1. Vegetationsskikt, bestående av humusbemängd ljung- och grästorv. Denna övergick utan klar gräns till
2. brun humusbemängd grovmo. I detta lager låg rösestenen med sina undre delar samt keramik, brända ben och kol. Därunder fanns
3. ljus rostfärgad limonitiserad grovmo i ett tunt lager längs
4. berggrunden, vilken var täckt av vittringsgrus.

I Ö-V-profilen iaktogs samma lagerföljd med undantag för nr 3 där grovmon var mer rödbrun.

Vegetationsskiktet låg delvis över, delvis ned mellan stenarna. Utan skarp gräns övergick det i skikt 2, i vilket humusbemängningen således var starkast i de övre delarna för att därefter avtaga med större djup. Rösestenarna låg i allmänhet med sina undre delar ned i skikt 2. En del mindre stenar låg helt och hållet i skikt 2. Fynden låg också i detta skikt.

Skikt nr 3 i de båda profilerna motsvarade varandra. Olikheten i färg berodde på variationer i limonitiseringsgraden. Från en höjd av 6-7 cm vid sydändan tunnades lager 3 i N-S-profilen alltmer ut och vid profilkorsningen hade det försvunnit. Också i Ö-V-profilen tunnades lager 3 ut mot öster, mot profilkorsningen. Någon Ö-V-profil öster om N-S-profilen finns icke, men i den östra halvan iaktogs vid utgrävningen endast i den sydvästra delen ett skikt med rostfärgad grovmo. Gränsen mellan skikt 2 och 3 var skarp. Någon humusfärgning från 2 med i 3 har icke ägt rum.

Fyndiakttagelser Fynd av keramik, brända ben och kol framkom i klyftan huvudsakligen på tre ställen (jfr fyndkartan).

I/ I anläggningens NÖ-hörn på en yta av ca 1 kvm framkom fynd 1 och 11. De låg i den humusbemängda grovmon under rösestenarna omedelbart över berggrunden. Fynd 1, keramik, bestod av 120 gr skärvor och flagor av en brun godstyp. Därav en kant-, en botten- och en skärva med halsbukövergång. Fynd 11, kol 0,5 gr.

II/ Omedelbart intill klyftans västvägg, där Ö-V-profilen gick in i den, framkom fynd 7, 13 gr keramikflagor av en grå godstyp, väl koncentrerad inom ca 1 kvdm. Fyndet framkom i skikt 2.

III/ Ca 1 m sydöst om nr II (fynd 7,13) framkom invid några flata hållar den tredje fyndkoncentrationen. De flata hållarna (jfr foto 9) låg väl passade till varandra bildande en liten anläggning i vars sydöstra del iaktogs en kolkoncentration 20 x 15 cm i yta och med upp till 3 cm stora, hela kolistycken. Prov togs på denna kol (fynd 14). Vid kolkoncentrationen iaktogs även skörbränd sten av vilken prov togs (fynd 15). Dessutom upptogs 3 st. flagor, 4 gr, av en grå keramiktyp, fynd 6.

35 cm Ö om hållarna under rösestenen fynd 4,9,12, bestående av 5 gr grå flagor, 1 gr brända ben och 1 gr kol.

Nordväst om detta fynd framkom ett par enstaka grå keramikflagor, 1 gr, (fynd 3).

Omedelbart öster om hållarna framkom vidare 1 grå keramikflaga med 2 gr brända ben, (fynd 2,8) och sydväst om dem fynd 10 och 13, 0,5 gr brända ben och 0,5 gr kol.

Alla dessa fynd gjordes i den bruna humusbemängda grovmon omedelbart ovanför berggrunden i denna del av anläggningen. Endast under fynd 7 förekom ett tjockare lager av limonitiserad grovmo. Fyndet låg då klart över detta skikt.

Fynddiskussion

Fynd 1,11 låg således mycket utspritt under rösestenarna och direkt över berggrunden. Det utgjordes av krukskärvor från förmodligen en urna med kantig, avplanad kant och en svängd linje i hals-bukövergången. Att urnan varit bukig visar troligen bottenkärvan med trubbig vinkel mellan botten och sida. Anmärkningsvärt är att det på denna plats inte gjordes några fynd av brända ben och att de enstaka kolfrag-

menten endast uppgick till 0,5 gr.

I fynd 7 som framkom väl koncentrerat var keramiken grå till skillnad från det föregående fyndet där den var brun. Flagorna, 13 gr, var för fåtaliga för att bilda ett kärl. Inte heller här förekom några brända ben tillsammans med kruuskärvorna.

Den tredje fyndkoncentrationen huvudsakligen i området öster om den lilla ansamlingen av på varandra lagda mindre hållar var inte enhetlig. Fynden gjordes i flera mindre grupper och bestod endast av spridda flagor av keramik och brända ben. Däremot fanns här en kraftig kolkoncentration.

Fyndbilden i klyftan domineras av följande faktorer. Fynden är belägna under rösestenen, dels spridda i klyftans nordöstra hörn, dels omkring en mindre uppbyggnad av små hållar. Någon byggd gravgömma var icke iakttagbar. Anmärkningsvärd är den ringa mängden av brända ben - endast 3,5 gr. Till dess en osteologisk undersökning företagits kan icke avgöras huruvida de är människoben eller ej. De kan tills vidare endast sägas ha samma allmänna karaktär som benen i t.ex. Göt 816:1 nr 1, 8, 22, 26, 30, vilka beroende på fyndsammanhanget tämligen säkert till största delen torde häröra från människa.

På avgörande ifråga om de brända benen hänger beslutet om Göt 816:2 är en grav eller icke.

Sammanfattning

Anläggningen Göt 816:2 utgjordes av ett rektangulärt bergkar med kortsidorna i norr och söder. Det var till hälften fyllt med rösesten och humusbemängd grovmo.

Fynden framkom i grovmon under rösestenarna. De utgjordes av keramik, brända ben och kol.

I anläggningens västra del återfanns en liten ansamling av mindre hållar lagda ovanpå varandra. Omedelbart intill dessa hållar fanns en kraftig kolkoncentration och därutanför huvudparten av fynden.

Gilborg den 10 mars 1965

Carl Cullberg

Fyndkatalog

Fynden är numrerade från 1-15

INV-NR
48604:1-15

1-7	Keramik
8-10	Brända ben
11-14	Kol
15	Sten

Keramikens beskrives enligt följande mall:

angivelse om en eller flera godstyper
antalet skärvor (anges om antalet understiger
sex stycken)
skärvor och/eller flagor
färg (endast brun, grå, svart anges)
vikt
mått
godstjocklek
mynningskant, profil
örnering
nivå

Då ett fynd består av flera typer av föremål, t.ex. keramik, brända ben och kol, återfinns dessa således på skilda platser i katalogen. Därför har till varje föremål i ett sådant fynd fogats en anvisning om med vilka andra fyndnummer det skall jämföras.

FyndförteckningKeramik: (varje nummer innehåller endast 1 godstyp)

INV-NR

48604:	1.	Keramik	skärvor och flagor, brun, 120 gr, 2-40 mm, 5-7 mm tj. mynningskant kantig, avplanad, 1 skärva visar troligen hals-bukövergång, 1 flaga utgör möjligen ett bottenfragment med trubbig vinkel mellan botten och kärnvägg. nivå: -	Jfr fynd 11
"	2. ^{*)}	"	1 flaga, grå, 0,5 gr, 5x7 mm; nivå: 61,05	Jfr fynd 8
"	3. ^{*)}	"	2 flagor, grå, 1 gr, 14-17 mm; nivå: 60,82	
"	4.	"	flagor, grå, 5 gr, 8-19 mm; nivå: 60,80	Jfr fynd 9,12
"	5. ^{*)}	"	1 flaga, brun, 0,5 gr, 12x16 mm; nivå: 60,74	
"	6.	"	3 flagor, grå, 4 gr, 7-19 mm; nivå: 60,74-60,78	Jfr fynd 14,15
"	7.	"	flagor, grå, 13 gr, 4-18 mm; nivå: 60,81	

*) F 2,3 05 sammanslagna till "F2 från området"

Brända ben:

"	8.	Brända ben 2 gr. nivå: 61,05	Jfr fynd 2
"	9.	" 1 gr. nivå: 60,80	Jfr fynd 4,12
"	10.	" 0,5 gr. nivå: 60,74	Jfr fynd 13

Kol:

"	11.	Kol 0,5 gr. nivå: -	Jfr fynd 1
"	12.	" 1 gr. nivå: 60,80	Jfr fynd 4,9
"	13.	" 0,5 gr. nivå: 60,74	Jfr fynd 10
"	14.	" 26 gr. nivå: 60,74-60,78	Jfr fynd 6,15

Sten:

"	15.	Sten troligen skörbränd, 65 gr, 45x130 mm nivå: 60,74-60,78	Jfr fynd 6,14
---	-----	--	---------------



1.

B5862 neg.nr 5679

Anläggningen före avtorvningen. Från Ö.

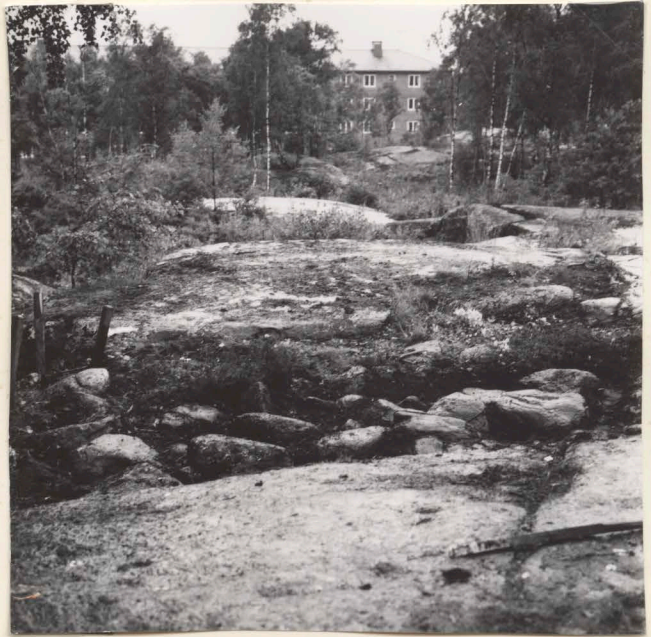


Anläggningen
före avtorv-
ningen.
Från NV.

2.

B5862 neg.nr 5680

Anläggningen Ö
om N-S profilen
avtorvad.
Från Ö.



3.

B5863 neg.nr 5681

ss n r 3 från V.



4.

B5863 neg.nr 5682

ss nr 3. Från N.



5.

B5864 neg.nr 5683

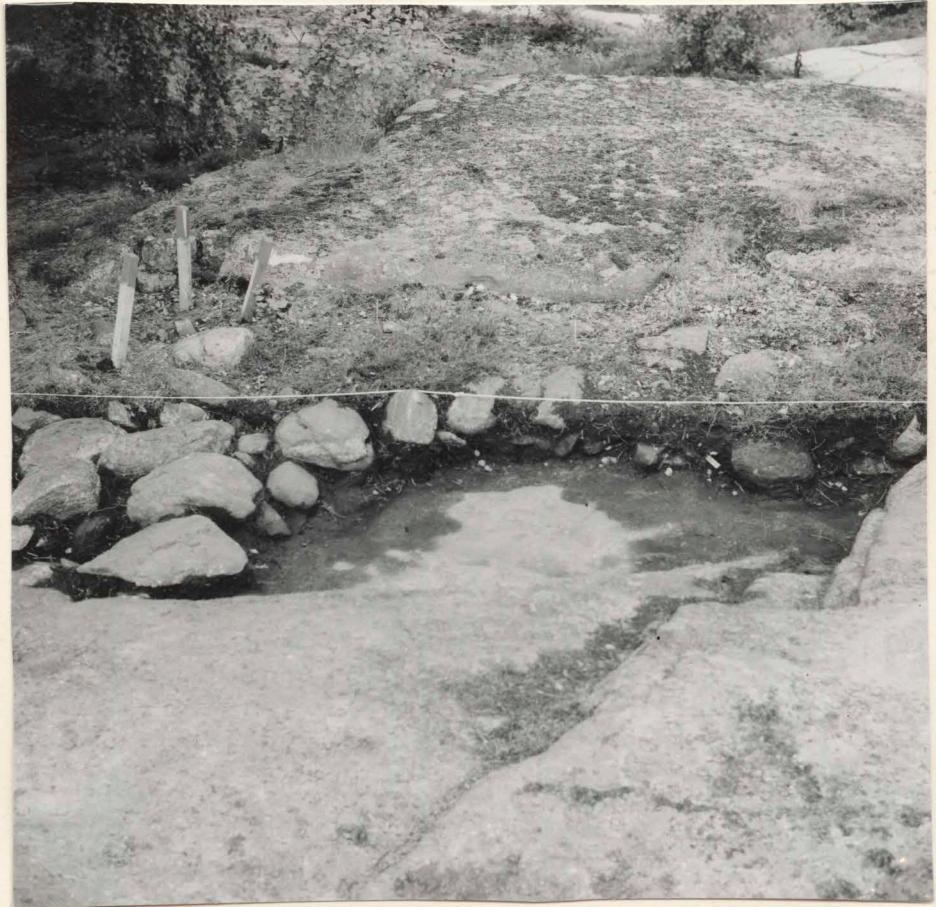
Anläggningens Ö-del
borttagen ned till
berggrunden.
Från N.



6.

B5864 neg.nr 5684

ss nr 6.
Från Ö.



7.

B5865 neg.nr 5685

ss nr 6.
Från N.



8.

B5865 neg.nr 5686



9.

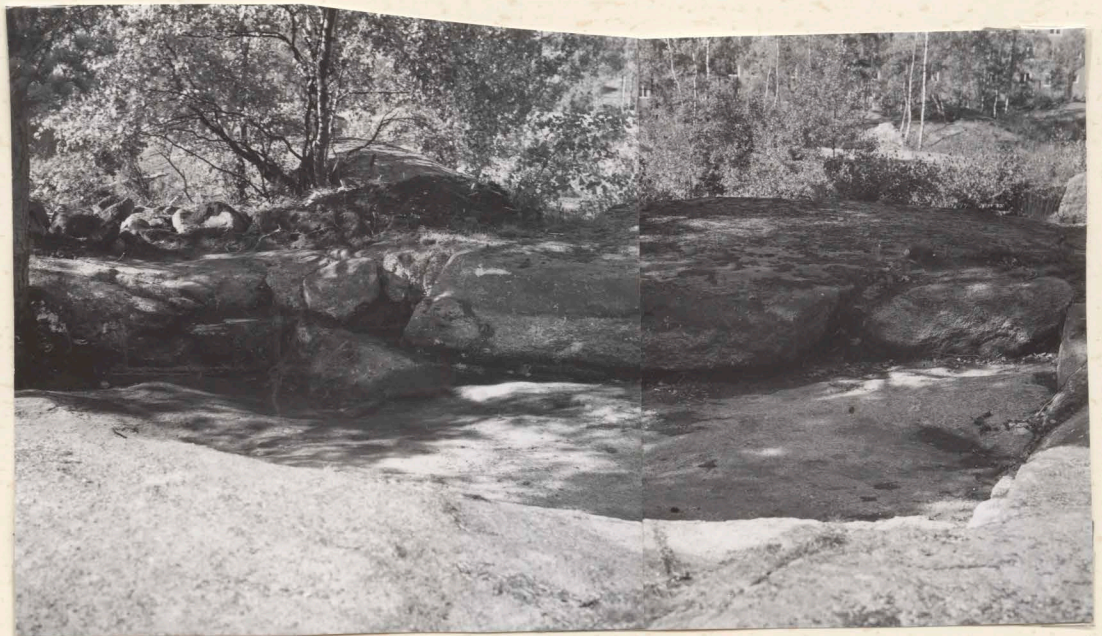
B5866 neg.nr 5687

Den lilla anläggningen av flata hällar
vid mitten av bergkarets västvägg.

Från Ö.



10. **B5867** neg.nr 5688
Anläggningen utgrävd ned till berg-
grunden.
Från SÖ.



11. **B5867** neg.nr 5689
ss nr 10. Från NÖ.