

244/66

G 10m

Göteborg  
Västra Frölunda 146  
Tynnered  
Stensättning  
Inv. nr. 48625

**Göteborgs stadsmuseum**  
**Arkeologisk arkivrapport**  
**Nr 1964:27**

Ark. Ark. Gbg. Kom.

GÖTEBORGS STADSMUSEI  
BIBLIOTEK

1711  
1711  
1711

1711  
1711

244/66

Rapport över undersökning av fornminnesinventeringens  
nr 23:846 inom Göteborgs stad.

Läge och  
beskrivn.

Fornlämningen 23:846 är belägen inom S.Tynneredsområdet på stadsäga nr 17294 inom Göteborgs stad. Den ligger på ett mindre, ungefär i N-S orienterat, bergsparti i Tynneredsdalen. Detta berg ligger mellan Kannebäcksåsen och Ulvåsaberget, omedelbart V om förstnämnda. Utan att inta något markerat toppläge ligger anläggningen på bergets S del på Ö sidan av dess plåtliknande överdel. Den del av plåtån, på vilken anläggningen ligger, utgöres av en lätt välvd bergyta, som sluttar först svagt, sedan starkare mot Ö och NÖ, och som i S begränsas av en 0,5 - 1 m hög, markerad platåkant.

På V-sidan av samma, delvis kuperade plåtå återfinns några tiotal meter från 23:846 ett röse, 23:731.

Vegetationen inom området utgöres av blandskog med övervikt för barrträd.

Fornlämningen hade före undersökningen följande utseende:

Stensättning (sten-jordsamling), N-S ca 3,5 m, Ö-V ca 6 m, med i ytan synliga, oregelbundet formade stenar (0,1 x 0,1 - 0,4 x 0,5 m stora). I anläggningens Ö del ligger i Ö-V en större häll (nr 5 på planen; 1,6 x 0,75 x 0,4 m). I anläggningens mitt syns en låg nedsänkning (Ö-V: 1,7 m, N-S: 1,4 m). Anläggningen är täckt av vitmossa, gräs och enstaka ljungtuvor.

(foto 1)

Grävningstid och  
arbetsstyrka

Grävningstid: 22 juni - 3 juli, 10 juli och 13 juli - 15 juli 1964. Arbetet utfördes delvis parallellt med undersökningar av fornlämningarna 23:731 och 23:815. Undersökningen utfördes av Göteborgs arkeologiska museum. Arbetet leddes av fil.stud. Olle Lindqvist. I övrigt deltog fil.mag. Ann-Britt Anderson, fil.stud. Jan Rosvall och Kjell-Åke Olzon.

Arbetare från Göteborgs stads parkavdelning var herr Anders Balsby och från Göteborgs stads gatuavdelning herr John Ivarsson och herr Einar Ögren. -

Undersökt yta: ca 130 kvm. Arbetstid: 249,5 arkeologtimmar och 185 grovarbetstimmar.

Arbetsbeskrivning

Efter förberedande översiktsfotografering (foto 1) och uppläggande av mätsystem samt huvudprofil i N-S avtorvades och rensades anläggningen. Den visade sig därvid vara större än vad som framgick före undersökningens början. Avtorvning och rensning utvidgades därför, dels åt Ö i bergsplatåns slutning, dels åt V huvudsakligen nedom en före avtorvningen föga markerad platåkant i berget; friläggning inom sistnämnda område skedde i så stor utsträckning som där stående tallvegetation tillät. I anslutning till nämnda platåkant upprättades en specialprofil i N-S.

Efter rensningen översiktsfotograferades fornlämningen (foto 2-5) och stenarna avvägdes. En schematisk plan över dess utsträckning upprättades. - Undersökningen av fornlämningens olika områden pågick i huvudsak parallellt. Utgrävning skedde ned till berggrund. (foto 13)

Som utgångspunkt för avvägningarna användes Göteborgs stads polygonpunkt nr 11.330 (belägen inom fornlämningen 23:731) med en höjd av 51,383 m. över stadens nollplan, som ligger 10,137 m. under medelvattennivån.

Grävningsskikttagelser

Efter rensningen indelades fornlämningen i 4 områden:  
Område 1: V specialprofilen (och dess tänkta förlängningslinjer mot N och S), huvudsakligen omfattande den del av fornlämningen, som är belägen nedom den förut-

nämnda före avtorvningen föga markerade platåkanten. (foto 4)

Område 2: mellan huvudprofilen och specialprofilen (med dess tänkta förlängningslinjer mot N och S).

Område 3: fr.o.m. den förutnämnda stora hällen till huvudprofilen.

/Område 2 och 3 omfattar den centrala delen av forn-lämningen och kallas centralområdet/ (foto 3,5)

Område 4: området i bergssluttning Ö om stora hällen (foto 2)

Under utgrävningen gjordes följande iakttagelser:

I område 1 (foto 4) låg anläggningen nedom den före avtorvningen föga markerade platåkanten i V. Denna anläggning kunde p.g.a. tät tallvegetation ej utgrävas mot V i sin helhet; endast en mindre del lämnades utgrävd. Den visade sig bestå av en närmast rektangelformad stenanhopning, orienterad NV-SÖ, 3,1 x 2 m. Dess tjocklek avtog från S (ca 0,8 m) mot N (ca 0,2 m). I S och Ö stödde stenarna upp mot den i plan S-formigt svängda platåkanten, som efter utgrävning ned till berggrund visade sig vara 1 - 1,2 m hög. Det övre stenlagret bestod av grovt kantiga stenblock uppblandade med små kantiga stenar (0,45 x 0,35 - 0,1 x 0,5 m stora). De undre stenlagren utgjordes dels av kantig sten av växlande storlek (knytnävs-huvudstora), dels av ett påfallande stort antal flata stenar (0,35 x 0,2 x 0,1 m stora), liggande på flatsidorna. Stenarna låg packade i 3 - 5 lager med jord emellan (foto 6). De undre lagrens stenar var - med få undantag - övervägande mindre än de, som låg i övre stenlagret. Mellan stenpackning och berggrund låg ett 5 - 30 cm tjockt, olikfärgat sandlager, uppblandat med upp till dm-stora skarpkantiga (frost- och tryck-

sprängda?), flata stenar. Berggrunden sluttade "inåt", nedåt mot platåkanten i SÖ och S (foto 13). - Med undantag av flinta och kvartsit påträffades inga fynd.

Följande lagerförhållanden konstaterades i anläggningen nedom platåkanten:

Under det 10 - 15 cm tjocka, barr- och mossklädda vegetationsskiktet följde de 3 - 5 stenlagren (jfr ovan!), liggande i - alltefter graden av sandinblandning - mer el. mindre mörkfärgad mull. Denna sandblandade mull var rikligt genomsatt med rötter från inom området befintlig tallvegetation. Nederst följde det nämnda småstensinblandade, olikfärgade sandlagret, som mot berggrunden här och var hade vittringskaraktär (färg: ljusgrå). Sandlagret bestod av dels gula resp. grå, oregelbunda strängar med något olika kornstorlek, dels av en "fläckvis" uppträdande övervägande över vittringssanden liggande, 2 - 4 cm tjock, kompakt starkt svartfärgad sträng, som möjligen utgör spår av en gammal markyta. Jordprover (nr I - V) togs (foto 6).

I område 2 och 3 (foto 3,5) låg fornlämningsens centralområde. Det utgjordes av en oregelbunden stenanhopning, smalast (ca 60 cm) mot V, där den genom gles stenförekomst eventuellt kan sägas stå i förbindelse med anläggningen nedom platåkanten i område 1. Orienteringen var övervägande NÖ-SV, 6 x 3, 3 m. Längst i Ö ligger i övergången från platåns flataste del till platåns brantare sluttning mot Ö, den tidigare nämnda Ö-V-orienterade stora hällen (nr 5 på planen) (foto 5). Centralområdets största tjocklek (omkr. 40 cm) återfanns i området kring huvudprofilen och området närmast Ö därom, medan det mot V tunnade ut (15 - 20 cm). Efter rensningen framgick att centralområdet

täckte en försänkning i berget. Efter utgrävning ned till berggrund visade sig denna försänkning vara klart begränsad i Ö och S med upp till 35 cm höga kanter, oklart begränsad mot V och N genom ganska jämn sluttning "inåt" mot de klara begränsningskanterna (foto 13). - Stenmaterialet låg i 1 - 2 lager av samma utseende. Frånsett ett antal mindre, rundade el. skarpkantiga stenar bestod det dels av rundat kantiga stenar el. småblock (0,4 x 0,4 - 0,2 x 0,2 m stora), dels av kantiga, mer el. mindre rektangulärt formade, stenar, närmast en sorts små grova "hällar", varav flera vilade på flatsidorna (0,65 x 0,4 - 0,15 x 0,15 m stora); de 23 mest karakteristiska "hällarna" (inlagda på planen) hade mått, som övervägande faller mellan följande tal:

längd: 45 - 65 cm, bredd: 25 - 35 cm, tjocklek: 10 - 20 cm).

Detta senare stenmaterial gjorde ett klart utvalt intryck, vilket ytterligare underströks av det faktum, att - sedan de mest karakteristiska "hällarna" kvarlämnats på plats till utgrävningens slutskede - de i stor utsträckning, och bitvis ganska regelbundet, syntes samla sig i 2 rader (på 30 - 100 cm:s avstånd fr. varandra) i anslutning till och parallellt med försänkningens klart begränsade Ö och S delar (foto 7). Det kunde ej klart avgöras huruvida dessa "hällar" - ev. i kombination med den förutnämnda stora hällen - utgjorde rester av någon (nu förstörd) konstruktion. Mot en dyl. förmodan kan framhållas, att relationen mellan avvägningar, som företogs i avtrycken efter de borttagna "hällarna", uppvisade alltför stor skillnad i höjdläge, såväl mellan som inom de förmodade 2 stenraderna - vilket dock också det skulle kunna förklaras med ev. sentida förstörelse. - Förutom flinta och kvartsit påträffades huvudparten av fynden från fornlämningen i centralområdet.

De lagerförhållanden som återfinns i huvudprofilen kännetecknade endast området i anslutning till denna, d.v.s. centralområdets tjockaste parti. Den specialprofil, som upprättades 3,1 m V om huvudprofilen på den plats där centralområdet hade gles förbindelse med anläggningen nedom platåkanten i område 1, uppvisade en något avvikande bild. Avvikelsen är endast konstaterbar för de delar som faller inom den tidigare nämnda bergsförsänkningen. Redogörelse sker därför bäst från V mot Ö. - Specialprofilens lagerförhållanden kännetecknade endast den västligaste delen av centralområdet ungefär fram till en tänkt N-S-linje dragen över "hällarna" 33 och 37: tunt vegetationsskikt (förna), mull, fin, ljus gulbrun sand (om man bortser från den endast i anslutning till specialprofilen förekommande lilla skrevan under bergsförsänkningen, övervägande av ca 10 cm:s tjocklek) samt berggrund; stenmaterialet låg i mull och övre del av sand. Jordprover (nr VI - VIII) togs. Ö om nämnda, tänkta N-S-linje och fram till en plats, som låg uppskattningsvis en halvmeter Ö om huvudprofilen (läget svårbedömbart p.g.a. den rikliga stenförkomsten i och kring huvudprofilen) tillkom 2 nya bottenlager, vilket återspeglas i huvudprofilen, samtliga förut nämnda lager var här tjockare än i V. Det gulbruna sandlagret hade något grövre korn och uppvisade på enstaka ställen svartfärgningar och små kolbitar mellan och under stenarna. Under sandlagret följde de 2 nya lagren, dels ett kompakt, 4 - 6 cm tjockt, starkt svartfärgat lager, som tolkades som spår av en gammal markyta, dels ett 4 - 8 cm tjockt grått sandlager (av vittringskaraktär), vilande på berggrunden. Stenmaterialet låg i mullen och den gulbruna sanden, varvid är att märka att de s.k. "hällarna" endast



fanns i mull, vanligen dock vilande på gränsövergången till gulbrun sand. Jordprover (nr IX - X) togs. I centralområdets resterande Ö del var lagerföljden: vegetationsskikt, mull (här: svart, fet och rikligt blandad med små kolpartiklar), 2 - 5 cm grå sand (av vittringskaraktär) samt berggrund. Avvikelserna mot tidigare består alltså i att den gulbruna sanden saknades - eller snarare: ej var säkert (sammanhängande) konstaterbar - , samt i att det svarta lager (gammal markyta ?), som i centralområdets mittparti låg under den gulbruna sanden, ej säkert kunde identifieras i Ö p.g.a. att det - om det fanns - låg i direkt kontakt med den svartfärgade mullen, och således ej gick att skilja från denna.

Den nedsänkning som var synlig i centralområdets mitt före utgrävningens början (se ovan: Beskrivning) kan tolkas antingen som spår av ev. företagen förstörelse (jfr nedan ang. omr. 4) eller möjligen endast som en återspeglning av bottenförhållandena, d.v.s. berggrundsförsänkningen, som här var djupast.

Område 4 (foto 2, 13) bestod av en Ö-V-orienterad, oregelbunden samling, (3,7 x 1,8 m) stenar (0,55 x 0,3 - 0,3 x 0,1 m stora), som på grund av deras fåtalighet och spriddhet uppfattades som utkastningssten från centralområdet. - Under det ljung- och enbuskklädda vegetationsskiktet uppträdde en upp till 35 cm tjock, svart mull, i vilken stenarna låg. Mullen vilade på ca 2 cm mörk till svagt rödfärgad sand. - Med undantag av flinta och kvartsit påträffades inga fynd. - -

Förutom dessa större stenanläggningar påträffades även 3 mindre: 1 a (område 1) samt 2 a - b (område 2).

Anläggning 1 a (foto 3-6, 8) låg ca 1,5 m S den plats, där centralområdet och anläggningen nedom platåkanten i omr. 1 hade gles förbindelse. Den låg i en N-S-löpande skreva, belägen invid och

parallellt med specialprofilen. Denna skreva vidgar sig från N mot S (fr, 5 t. 80 cm). Anläggningen bestod av en närmast rektangulär, N-S-orienterad, ca 30 cm tjock samling (1 x 0,4 m) av stenar, varav 3 större (0,3 x 0,3 m stora) - därav en fyrkantig, flat - , och därjämte ett antal glest liggande, mindre stenar (0,1 x 0,1 - 0,05 x 0,05 m stora), samtliga liggande i mull och/eller ljus gulbrun sand. - Den flinta, som påträffades i anläggningen, gav vid utgrävningen intryck av att höra samman med övriga i anläggningen framkomna fynd.

Anläggning 2 a (foto 3 - 5) låg ca 1,3 m S om centralområdet i en utvidgning av en i VNV-OSO löpande bergsspricka, som var ca 15 cm djup. Anläggningens orientering var densamma och dess form oregelbundet triangulär, med en största längd och bredd av 0,6 resp. 0,3 m. Den uppvisade efter rensning ett fåtal, glestliggande, 0,1 - 0,2 m stora, skarpkantiga stenar med jord emellan. Inga fynd, ej heller flinta el. kvartsit, påträffades. Anläggningen torde vara en naturbildning.

Anläggning 2 b (foto 9) låg drygt 2,5 m NV om centralområdet på <sup>en/</sup> det ställe, där ungefär i NO-SV löpande bergsspricka vidgat sig till en liten, 10 - 35 cm djup skreva vid den V platåkanten, vilken också här var föga markerad före utgrävning. Anläggningens orientering var densamma och dess form rektangulär, med en största längd och bredd av 2,3 resp. knappt 1 m. Dess största tjocklek var ca 20 cm. Den uppvisade efter rensning enstaka, glest liggande ca 0,3 cm stora, rundade och flata stenar med jord emellan. Förutom lite obearbetad flinta och kvartsit påträffades inga fynd. Anläggningen torde vara en naturbildning.

Fynden

Fynd 1 (foto 10) hade stor ursträckning; under utgrävningen sårhölls det som fyra fynd, vilka sammanfördes vid bearbetningen. Fyndet bestod av en spridd förekomst av keramik, brända ben och flinta, som låg i sandskiktet omedelbart ovan berg S om stenläggningen i centralområdet.

Fynd 2 (foto 10) bestod av keramikflagor, som påträffades i sandskiktet i en ca 3 cm djup bergsspricka S om centralområdet

Fynd 3 (foto 10) utgjordes av ett ensamliggande fynd av 1 gr. brända ben i centralområdets N del. Det påträffades i vegetationsskiktets nedre del.

Fynd 4 (foto 10) bestod av brända ben, mindre än 1 gr, som påträffades intill en liten sten i det ljus gulbruna sandlagret (nivå: 50.98).

Fynd 5 (foto 10, 11) utgjordes av en keramikflaga, brända ben samt en flint-"flisa" och en kvarts-"flisa". Det låg i mull (nivå: 51.15) intill S kanten av berggrundsförsänkningen.

Fynd 6 (foto 8) bestod av keramik, brända ben och en smula harts. Fyndet påträffades i mull vid framrensning av stenläggningen i omr. 1 a.

Fynd 7 (foto 10, 11) utgjordes av keramik, som påträffades i V delen av centralområdet i det ljus gulbruna sandlagret (nivå: 51.11).

Fynd 8 (foto 8) bestod av keramikflagor, brända ben, en smula kol och harts, samt flinta och en bit kvarts. De brända benen (13 gr) representerar den största mängden, som överhuvud framkom inom fornlämningen. Fyndet påträffades i mull vid framrensning av stenläggningen i omr. 1 a. Det sträckte sig från mullen genom sandlagret ned till skrevans botten. I plan låg det dels omedelbart S om den tidigare nämnda, fyrkantiga, flata ste-

nen i anläggningen, dels under densamma.

Fynd 9 (foto 10, 11, 12) bestod av brända ben och flinta, som låg på en flat sten (nivå: 51.11). Denna flata sten var i N, V och S omgiven av "hällarna" nr 38, 37 resp. 39, (foto 11) medan det mot Ö ej förekom någon dylik begränsnings (?) - sten. Mellan "hällarna" och ovan den flata sten, på vilken fyndet låg, vilade en rundad sten (foto 10). Det är möjligt att fynd 13 utgör en fortsättning av detta fynd (se nedan). - I den händelse de kring fynd 9 (och event. fynd 13) förekommande "hällarna" och stenarna utgör någon form av konstruktion, synes detta strida emot det tidigare antagandet om "hällarna" i centralområdet som utgörande rester av en (nu förstörd) större konstruktion.

Fynd 10 (foto 11) bestod av ett flertal krukskärvor, som låg i det ljust gulbruna sandlagret (nivå: 50.99) och i den vinkel, som bildades mellan "hällarna" 31 och 32. Dessa krukskärvor gick att passa samman och utgjorde en del av en kärlnyning.

Fynd 11 (foto 11) utgjordes av keramik och en smula kol, som låg i sandlagret (nivå: 51.06) V om "häll" nr 37.

Fynd 12 (foto 8) bestod av brända ben. Det låg i anslutning till anläggning 1 a i mull strax ovan berg.

Fynd 13 (foto 11, 12) utgjordes av brända ben. Det låg under "hällen" nr 37 (foto 11), omedelbart V om och i anslutning till (nivå: 51.12) - men ej på! - den flata sten, på vilken fynd 9 vilade (foto 12). Det är möjligt att fyndet utgör en västlig fortsättning av fynd 9, men p.gr.a. fyndens olika placering i förhållande till den flata stenen resp. "häll" nr 37 har de ej förts samman.

Förutom den flinta och kvarts(it), som påträffades samman med

några av fynden, påträffades även sådant, dels i några smärre koncentrationer (markerade utan fyndnr på planen), dels spritt i hela fornlämningen (m.u.a. anläggning 2 a). Dessa förekomster redovisas närmare i fyndkatalogen. Någon "utströning" av kvarts (it) kunde ej konstateras.

Sammanfattning

Den undersökta fornlämningen 23:846 har visat sig vara en gravanläggning, vilken i sitt centralområde (omr. 2 o. 3) utgjordes av en låg stensättning (stenjordsamling), ca 6 x 3,3 m stor, som låg på en flat bergplatå, utan markerat toppläge; centralområdet täckte en försänkning i berget. I dess Ö del låg en större häll. Stenarna, 0,2 - 0,6 m stora, låg i 1 - 2 lager i mull och finsand. Bland stenarna förekom små, grova "hällar", som gav ett utvalt intryck. Det kunde ej med säkerhet avgöras, om de - med tanke på deras lägen - eventuellt kan ha ingått i en nu förstörd konstruktion av något slag. - V om och i anslutning till centralområdet låg, nedom en ca 1 m hög platåkant, en 3,1 x 2 m stor stenanhopning (omr. 1) av oviss karaktär, med 0,1 - 0,4 m stora stenar liggande i 3 - 5 lager i mull. - Ö om och i anslutning till den stora hällen i centralområdets Ö del fanns en 3,7 x 1,8 m stor, spridd stensamling (omr. 4), möjligen utkastningssten fr. centralområdet.

På platån fanns i bergssprickorna kring fornlämningen 3 små stenläggningar, varav två uppfattades som naturbildning.

Fynden bestod av keramik, brända ben, en smula kol och harts samt flinta och kvarts(it). De påträffades övervägande i smärre koncentrationer, huvudsakligen i berggrundsförsänkningen i centralområdets V del (omr. 2) samt i anl. 1 a.

Fyndkatalog

Fynden är numrerade 1 - 13 enligt nedanstående tabell, som upptar fyndslagen inom resp. fynd. Fynden 1, 3 - 5, 7 och 9 - 11 låg i centralområdet (alla m.u.a. nr 3 i omr. 2), fynden 6, 8 och 12 låg i resp. i omedelbar anslutning till anläggning 1 a och fynd 2 låg i omr. 2 utan kontakt med centralområdet.

Tabell 1

	A	B	C	D	E*)	
INV.NR:	Fynd	Keramik	Br. ben	Kol	Harts	Flinta (F) Kvarts(it)(K)
48625:	1	4 g	9 g			F: 30 g
	2	4 g				
	3		1 g			
	4		< 1 g			
	5	< 1 g	< 1 g			F: < 1 g K: < 1 g
	6	4 g	2,5 g		< 1 g	
	7	7 g				
	8	13 g	13 g	< 1 g	< 1 g	F: 18 g K: 1,5 g
	9		1 g			F: 3,5 g
	10	11,5 g				
	11	< 1 g		(saknas) < 1 g		
	12		< 1 g			
	13		3 g			
	Summa:	ca 44 g	ca 30 g	ca 1 g	ca 1 g	F: ca 52 g K: ca 2 g

\*) E = flinta; INV.NR 48625:14E - 15E, se tabell 3, sid. 15

Keramiken synes vara av likartad godstyp; färg: rödbrun - ljus brun, ofta med grå kärna. - Flagor dominerar; storlek: 2 - 20 mm. I fynd 8 ingår 3 flagor, där bevarad yta uppvisar rundad övergång till mer eller mindre klart utpräglad kant; om det är flagor fr. botten- eller mynningsbitar går ej att avgöra. - Av skärvor - d.v.s. keramikbitar med åtminstone delar av båda ytor bevarade - finns endast ett fåtal i fynden 1, 6, 7, 10 o. 11; storlek: 16 - 25 mm, tjocklek: 6 - 8 mm (6 mm vanligast). Fynd nr 10 bestod av en (nu sammansatt) fragm. kärlnyning; de något vittrade ytorna förefaller ha varit finslammade och är här och var blanka, kanten svagt utåtböjd, på insidan rundad, troligen (flagning) något förtjockad, 65 mm stor, kantens största tjocklek 6 mm.

Av tabell 1 framgick att även flinta och kvarts(it) ingick i några av fynden. Vidare påträffades även några smärre flint- och kvarts(it)koncentrationer, vilka intogs för sig och markerades utan fyndnr på planen (tabell 2). Flintan har uppdelats i bearbetad (även inkluderande icke retuscherade avslag) och obearbetad flinta.

	E Flinta		F Kvarts(it)
	Bearbetad	Obearbetad	
Fynd 1	22 g	8 g	-
Fynd 5	-	< 1 g	< 1 g
Fynd 8	15 g	3 g	1,5 g
Fynd 9	-	3,5 g	-
Koncentr. i omr. 1	44 g	12 g	8 g
Konc. NÖ "häll" 36 nivå: 51.09	5 g	9 g	-
Under "häll" 33	31 g	-	-
Under "häll" 36	6 g	1,5 g	-
Summa:	123 g	ca 37 g	ca 10 g

Bearbetad flinta utgöres av avslag (överv. endast några cm l., de i konc. i omr. 1 förekommande är ngt längre, men söndersprängda av tryck eller frost i små skarpkantiga bitar, som passar samman), av enstaka bearb. skärvor samt av 2 spånliknande avslag (i fynd 8). - Obearbetad flinta består av skarpkantiga, oregelbundna "skärvor" och "flisor" samt av 2 småbitar, som möjl. är svallade (i fynd 1 o. 9). Både bland bearbetad och obearbetad flinta i koncentrationerna under resp. NÖ "häll" 36 förekommer flinta av samma typ. Möjligen är också en del av flintan i konc. i omr. 1 av denna typ.

I övrigt insamlades flinta och kvarts(it) områdesvis (tabell 3, nästa sid.).



Tabell 3  
=====

Område m.m.	Avtorvning/rensning			Utgrävning			Utgrävning, berggrunds- försänkning i central- omr.			Summa	Anm.
	Flinta Bearbet. Obearbet.	Kvarts (it)	Flinta Bearbet. Obearb.	Kvarts (it)	Flinta Bearbet. Obearb.	Kvarts (it)	1) Flinta, bearb.	2) Flinta, obearb.	3) Kvarts (it)		
Omr.1	17,5 g	55 g	-	154 g	300 g	4 g				1) 171,5 g 2) 355 g 3) 4 g	(fynden sam- manslagna om- rådesvis)
Speci- alprofil				3 g	16 g	6,5 g				1) 3 g 2) 16 g 3) 6,5 g	
Omr.2	8,5 g	1 g	54 g	161 g	167 g	66 g	23,5g	-	< 1 g	1) 193 g 2) ca 167 g 3) ca 120 g	
Huvud- profil				85 g	3,5 g	36 g				1) 85 g 2) 3,5 g 3) 36 g	
Omr.3	68 g	175 g	98 g	55 g	18 g	4 g	< 1 g	-	1,5 g	1) ca 123 g 2) 193 g 3) 103,5 g	
Omr.4	1 g	7 g	-	11 g	26 g	23 g				1) 12 g 2) 33 g 3) 23 g	
Summa:	95 g	ca 237 g	152 g	469 g	530,5 g	139,5 g	ca 23,5 g	-	ca 1,5 g	Summa summarum: 1) ca 587,5g 2) ca 767,5g 3) ca 293 g	
Anl. 2 b				-	1 g	13,5 g					

Avtorvning/rensning: bearbetad flinta utgöres av 1 knuta (fr. omr. 3) samt i övr. av avslag (några cm l.);

Obearbetad flinta utgöres av "skärvor" och "flisor" (fr. omr. 3 tryck- eller frostsprängda sådana, som passar samman) samt av ett litet stycke råflinta (fr. omr. 1).

Utgrävning: bearbetad flinta utgöres av 4 knutor (fr. omr. 1, 2, 3 och huvudprofilen; den senare osäker), av 1 kärnfragm., 1 fragm. spån, bearb. (eldslagningssten ?), 2 spånliknande avslag (varav 1 bearb., skrapa ?) (samtliga fr. omr. 2) samt i övr. avslag (upp t. 5 cm l.). Bland de sistnämnda är ett av de större fr. omr. 1 tryck- eller frostsprängt till mindre bitar, som passar samman, ett eldskörat (fr. huvudprofilen) samt ett troligen svallat (fr. omr. 3);

obearbetad flinta utgöres av oregelbundna "skärvor", fragment och "flisor" samt av några tryck- eller frostsprängda råflintor (från omr. 1 och 4).

I omr. 1, 2 och 3 förekommer både bland bearbetad och obearbetad flinta en del flinta av trol. samma typ som i konc. under resp. NÖ "häll" 36.

Utgrävning, berggrundsförsänkning: bearbetad flinta utgöres av ett fåtal avslag (upp t. 6 cm l.);  
de 2 kvarts(it)bitarna från omr. 2 synes vara avslag.

Göteborg den 21 mars 1966

*Olle Lindqvist*  
/Olle Lindqvist/



1.

neg.nr (X9: 6265) B 2335

Anläggningen före utgrävning. Mot S.  
Till vänster synes stora hällen.



2.

Område 4 rensat. Mot S.  
Till höger synes en del  
av stora hällen.

neg.nr  
(x9:6266)  
B 2336



3.

Centralområdet med hu-  
vudprofil samt anlägg-  
ningarna 1a och 2 a.  
Rensade. Mot S.  
(Jfr foto 5)

neg.nr  
(x9:6267)  
B 2337



4.

Område 1 samt anläggning-  
arna 1a och 2a. Rensade.  
Specialprofilen. Mot S.

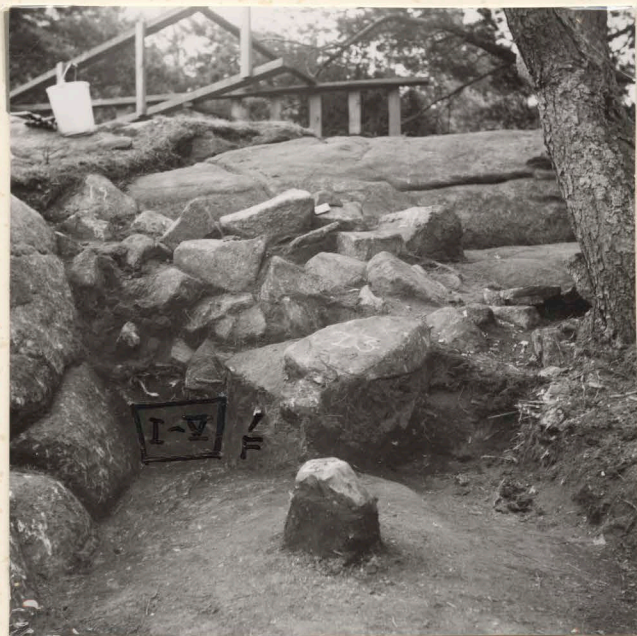
neg.nr  
(x9:6268)  
B 2338



5

neg.nr (X9: 6269) B2339

Centralområdet, rensat.  
Nederst stora hällen.  
Mot V. (Jfr foto 3)



6

neg.nr

Omr. 1. N delen utgrävd. Mot S.  
F = flintkoncentration.  
I - V = jordprover. I anslutning till specialprofilen och under det hitre stegbenet anl.la.

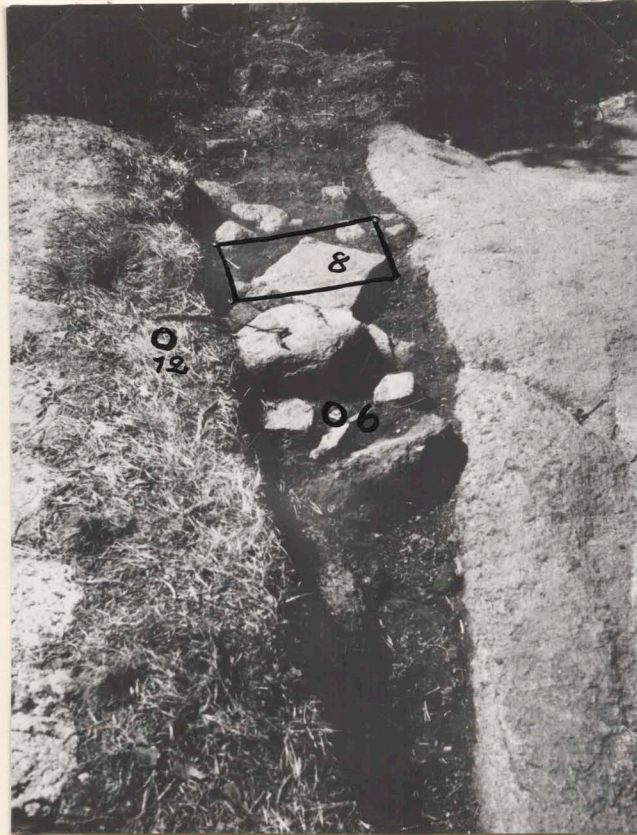
(X9: 6270)  
B2340



neg.nr

Centralområdet under utgrävning.  
De s.k. "hällarna" kvarlämnade.  
Mot Ö.

(X9: 6271)  
B2341



8 neg.nr (X9: 6272) B 2342

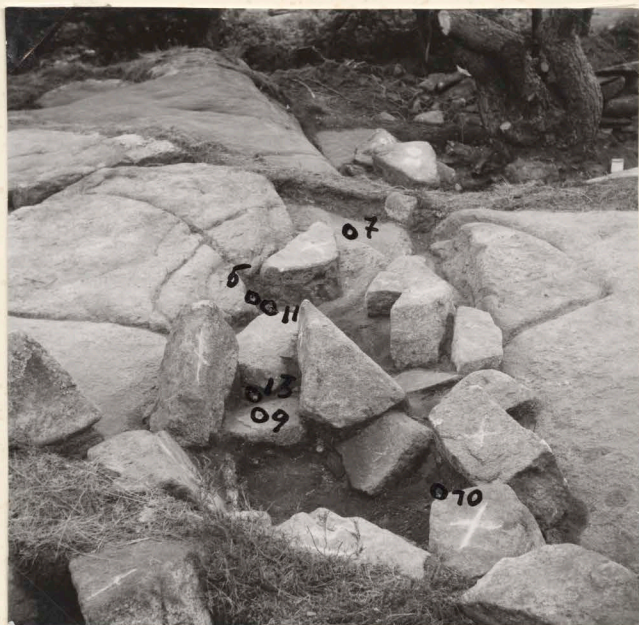
Anläggning 1a, rensad.  
Mot S. Fynd 6, 8 och 12.



9. neg.nr (X9: 6273) B 2343  
Anläggning 2 b, rensad.  
Centralområdet i bak-  
grunden. Mot SÖ.



10. neg.nr (X9: 6274) B 2344  
Centralområdet. Under utgräv-  
ning. Mot S.  
Fynd 1, 2, 3, 4, 5, 7, 9.



11.

neg.nr (X9: 6275) B 2345

Centralområdets V del (omr.2).  
 Under utgrävning. De s.k. "häl-  
 larna" kvarlämnade. Mot V.  
 Fynd 5, 7, 9, 10, 11 och 13.



12.

neg.nr (X9: 6276) B 2346

Centralområdets V del (omr.2);  
 detalj. Under utgrävning.  
 Mot S.  
 Fynd 9 och 13.



13.

neg.nr (K9: 6277) B 2347

Anläggningen utgrävd ned till berggrunden.  
Fr.v.: område 4 (delvis vattenfyllt),  
centralområdet med berggrundsförsänkningen  
och nedom platåkanten omr.1 (delvis vatten-  
fyllt).