

683/66

2/

Göteborgs stadsmuseum
Arkeologisk arkivrapport
Nr 1965:3

Göteborg
Björlanda 194
Sörred 3⁴
Rest sten
Inv. nr. 48697

GÖTEBORGS STADSMUSEI
BIBLIOTEK
Ark. Ark Göteborg Kommun

Rapport över undersökning av fornminnesinventeringens nr 12:194,
Sörred 3⁴, Björlanda socken, Bohuslän

Riksantikvarieämbetets bedömning:

Rest sten.

Läge och beskrivning:

Fornlämningen 12:194 var belägen på fastigheten Sörred 3⁴, Björlanda socken, Bohuslän. Den låg på ett mot sydväst sakta sluttande uppodlat område, nu till stor del bestående av sommarstugetomter.

Fornlämningen hade före undersökningen följande utseende:

Rest sten, 1,4 m h, 1,9 m br (NÖ-SV), 0,1 - 0,25 m tj, lutande svagt mot NV. Toppen var avslagen. (Enligt äldre anteckningar har här tidigare funnits flera resta stenar och platsen har kallats Grekarebacken eller Krigarebacken, se Johan Alin, Göteborgsinventeringen 1916, Björlanda socken nr 127).

Grävningstid och arbetsstyrka:

Grävningstid: 22 april - 7 maj 1965, parallellt med andra arbeten.

Undersökningen utfördes av Göteborgs arkeologiska museum. Arbetet leddes av fil.kand. Stina Andersson. I övrigt deltog fil.kand. Maja Jackson och fil.stud. Marianne Djurfeldt. Arbetare från Siab var: Herr Alf Falkenström, Roger Johansson, Bernt Tarander och Ove Åslund.

Undersökt yta: ca 19 m².

Arbetstid: 82,5 arkeologtimmar och 158,5 grovarbetstimmar.

Dessutom anlätades grävmaskin under 1,5 timmar.

Arbetsbeskrivning:

Efter förberedande fotografering (foto 1, 2) drogs två profiler över området (SV-NO resp. NV-SO). Området S, SÖ och Ö om stenen avtorvades, planritades (se planritning 1) och fotograferades (foto 3, 4). Stenpackningen vid stenens SÖ del borttogs, jorden under genomgicks, en undre stenpackning framkom, som planritades (se planritning 2), fotograferades, (foto 5), och borttogs. Området SÖ om stenen, utom NV-SÖ-profilen, utgrävdes ner till ca 0,4 m under stenens underkant (foto 6). Profilerna ritades (se profilritning 1, 2) fotograferades (foto 7, 8, 9, 10) och NV-SÖ-profilen SÖ om stenen borttogs. Därefter lyftes stenen

bort med maskin och området NV om stenen utgrävdes (se planritning 2, profilritning 2).

Grävningsiakttagelser:

Anläggningen uppdelades i område SÖ och område NV.

I område SÖ (se planritning) fanns omedelbart intill och SÖ om den resta stenen, som var 2,4 m h, varav 1,4 m ovan jord, 2 m br (SV-NÖ) och 0,05 - 0,3 m tj, en övre stenpackning av dels 0,3 - 0,5 m st, dels 0,05 - 0,2 m st stenar liggande över och i torven inom ett 1,7 x 1 m st område (NÖ-SV) (se planritning 1 och profilritning 2, foto 4). Under denna stenpackning låg inom ett 2 m x 0,5 m stort område (SV-NÖ) intill stenens SÖ sida en undre stenpackning av 0,1 - 0,3 m st stenar, (se planritning 2, foto 5). De övre stenarna i denna packning låg ca 0,25 - 0,35 m under torvens yta. Ca 0,15 m under den resta stenens NÖ del fanns en svart sotfärgad fläck, 0,3 m i diam och upp till 0,2 m tj (se profilritning 1, foto 10).

I S kanten av område SÖ fanns en nedgrävning för avloppsdike med en stenpackning av 0,15 - 0,4 m st sprängstenar, ca 0,7 m under torven (se plan- och profilritningar).

Profilerna visade följande lagerföljd: (se profilritning 1, 2 foto 7, 8, 9, 10).

- 1) torv, 5-15 cm, med den övre stenpackningen; i torvens underkant förekom påförd singel.
- 2) mörkfärgad mo, 20-30 cm, omrörd (= ploglagret); i undre delen av detta lager låg de övre stenarna i den undre stenpackningen.
- 3) brun mo, 0,1-0,9 m, med huvuddelen av den undre stenpackningen, troligen ej omrörd vid plöjning.
- 4) ljus brun-gul mo, 0,3-0,7 m.
- 5) morän
- 6) svart sotfärgad fläck, upp till 0,2 m, på gränsen mellan lager 3 och 4, endast under stenens NÖ del.
- 7) mörk-ljusfläckig nedgrävning för avlopp, endast i utgrävningsområdets S kant.
- 8) skärvstenspackning över avloppet, endast under lager 7.

I område NV (se planritning 2) saknades "den övre stenpackningen". Omedelbart NV om den resta stenen fanns "den undre stenpackningen", som bestod av i allmänhet 0,2 - 0,4 m st stenar, de översta stenarna låg ca 15 cm under torvens yta och de understa låg i höjd med den resta stenens underkant (se profilritning 2). I N kanten av utgrävningsområdet fanns en sentida väg (se planritning 2).

Profilen visade följande lagerföljd: (se profilritning 2).

- 1) torv, 5-15 cm, i torvens underkant förekom påförd singel.
- 2) lera, 10 cm, påförd.
- 3) mörkfärgad mo, 10-20 cm, med de övre stenarna i stenpackningen.
- 4) brun mo, 25-85 cm, med huvuddelen av stenpackningen.
- 5) ljus brun-gul mo, 5-30 cm.
- 6) morän.

Fyndiakttagelser

Fyndtabell I (mängden angiven i g)

Fynd nr	Keramik		br. ben	övrigt
	oornerad	ornerad		
1			< 1	
2	3?			
3				Bränd lera, < 1 g
4			< 1	
5	10		1	
6	3?		< 1	
7	36			
8	1			
9	2	5		
10	6			
11		2		

Fynd nr	Keramik		br. ben	övrigt
	oornerad	ornerad		
12	4			
13	2			
14	2			
15 utgår				
16	3			
17	1			
18	7			
19	9			
20	1			
21	10			
22 utgår				
23		13		
24		13		
25		21		
26		14		
27		9		
28		31		
29	3			
30	4?			<i>Br. lera 4 g</i>
31	1			
32 utgår				
33	22	436		Bränd lera? 11 g Slagg? < 1 g
34	1		< 1	
35			< 1	
36	5			
37	5			
38	2			
39	1			
40	3?			
41	4			
42	3			

Konkordanslista för inv nr - fyndförteckningsnr
i rapporten för 12:194

Inv nr	fyndförteckningsnr	
48697:1	F2	Keramik
:2	F5	Keramik
:3	F6	Keramik
:4	F7	Keramik
:5	F8	Keramik
:6	F9	Keramik 1 orn
:7	F10	Keramik
:8	F11	Keramik
:9	F12	Keramik
:10	F13	Keramik
:11	F14	Keramik
:12	F16	Keramik
:13	F17	Keramik
:14	F18	Keramik
:15	F19	Keramik
:16	F20	Keramik
:17	F21	Keramik
:18	F23	Keramik orn
:19	F24	Keramik orn
:20	F25	Keramik orn
:21	F26	Keramik orn
:22	F27	Keramik orn
:23	F28	Keramik orn
:24	F29	Keramik
:25	F31	Keramik
:26	F33	Keramik orn
:27	F33	Keramik
:28	F34	Keramik
:29	F36	Keramik
:30	F37	Keramik
:31	F38	Keramik
:32	F39	Keramik
:33	F40	Keramik
:34	F41	Keramik
:35	F42	Keramik
:36	F1	Bränd lera
:37	F30	Lerklining
:38	F33	Bränd lera
:39	F43	Skivmejsel
:40	F44	Skivskrapa
:41	F45	Avslag m bearb
:42	F46	Knutör
:43	F33	Slagg
:44	F1	Brända ben
:45	F4	Brända ben
:46	F5	Bärnda ben
:47	F6	Brända ben
:48	F34	Brända ben
:49	F35	Brända ben
:50	-	Avslag o avfall

Fyndtabell II

Flinta:

- Fynd 43 1 skivmejsel, 38 g
 Fynd 44 1 skivskrapa, 32 g
 Fynd 45 12 avslag med bearb., ca 430 g
 Fynd 46 2 knutor, 55 g

Dessutom ca 3700 g flinta, icke redskap, däribland en del skärvor med bula.

Keramiken var ornerad dels med rutornering (F 23-28, 33), dels med tvärsnoddornering (F 9, 11). Den rutornerade keramiken, vars godstjocklek uppgick till 11 mm och med skärvestorlek upp till 12 x 11 cm, låg samlad omedelbart SÖ om den undre stenpackningen SÖ om den resta stenen i den bruna mon, 35-50 cm under torvens yta (foto 11, 12). Den övriga ornerade keramiken låg utspridd i den bruna mon, ca 30 cm djupt, godstjockleken var 8-11 mm och största skärvan 26 x 23 mm. Den ornerade keramiken låg utspridd runt om den resta stenen, dels i den omplöjda mörkfärgade mon (F 2, 5, 6, 8, 16, 34, 35), dels i den bruna mon samt F 7 i den omrörda jorden för avloppsnedgrävningen, godstjocklek: 5-13 mm, största skärvan: 53 x 38 mm. Brända ben fanns utspridda endast i den omplöjda mörkfärgade mon. Dessutom förekom bränd lera (?) dels i den mörkfärgade mon (F 3), dels i den bruna mon (F 33) samt en bit slagg (?) i brun mo.

Flinta förekom spridd inom hela utgrävningsområdet.

Sammanfattning:

Den undersökta anläggningen 12:194 har visat sig vara en fornlämning, som bestod av rest sten, 2,4 m h, (varav 1,4 m ovan jord), 2 m br (SV-NÖ), och 0,05 - 0,3 m tj, med packning runt foten av 0,1 - 0,4 m st stenar. Fynden som troligen kunde knytas ihop med den resta stenen utgjordes av rutornerad keramik, som låg omedelbart SÖ om stenpackningen. De övriga fynden, som utgjordes av tvärsnoddornerad keramik, ornerad keramik, brända ben, bränd lera (?), slagg (?) och flinta kan ha hört ihop med den

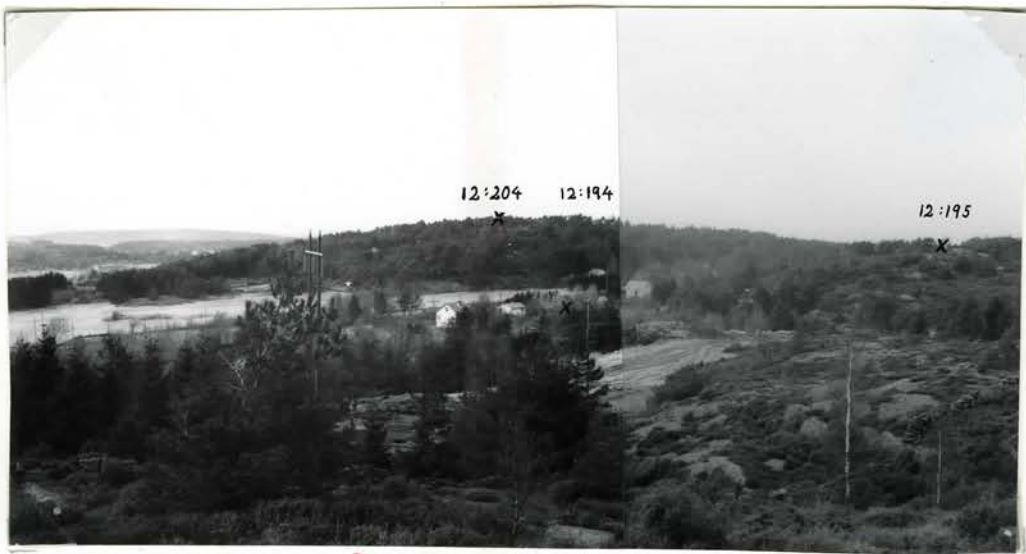
resta stenen eller utgöra rester av ett omkringplöjt gravfält och/eller rester av en boplats (jfr rapporten till boplatsen, söknummer 5).

2 planritningar
2 profilritningar
foto 1 - 12.

Göteborg den 13 okt. 1966

Stina Andersson

Stina Andersson



neg.nr (X 9: 6435 a-b) B 75

1. Översiktsfoto, från S.



neg.nr (X 9: 6436) B 76

2. Före avtorvningen, från S.



neg.nr (X 9: 6437) B 77

3. Efter avtorvningen av område S0,
från OS0.



neg.nr (X 9: 6438) B 78

4. Efter avtorvningen, den övre stenpackningen SO om stenen, från SO.



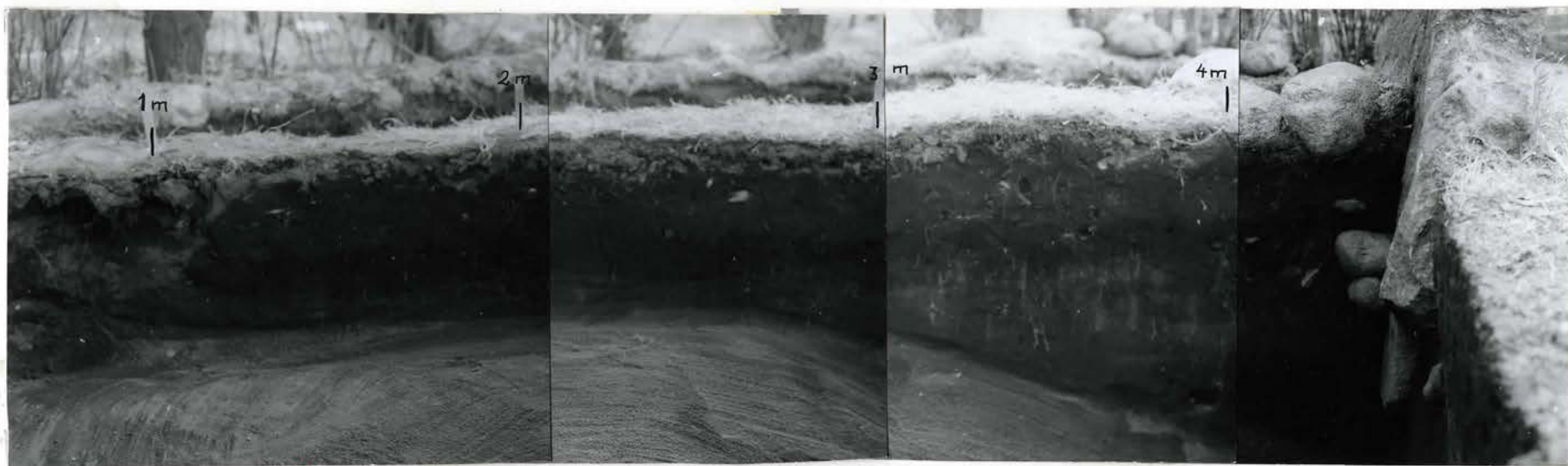
neg.nr (X 9: 6439) B 79

5. Den undre stenpackningen SO om stenen, från SO.



neg.nr (X 9: 6440) B 80

6. Området SO om stenen utgrävt utom NV-SO-profilen, från Ö.



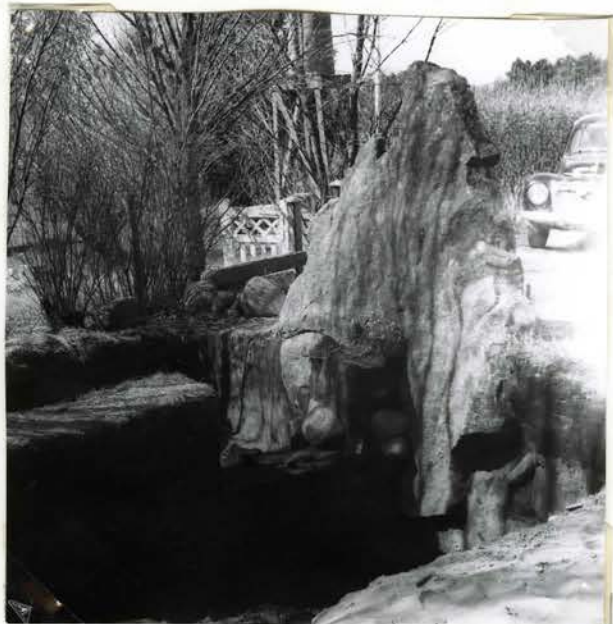
neg.nr (X9: 6441) a-d B 11

7. NV-SO-profilen, SO om stenen. NÖ väggen.

Från NO.



10. SV-NO-profilen, NO om NV-SO-
profilen, den svarta sotfärgade
fläcken framträder under stenen,
från SO. (Neg. nr X9: 6444) B84



11. Keramiken F 33, in situ, från Ö.

(Neg. nr X9: 6445) B85

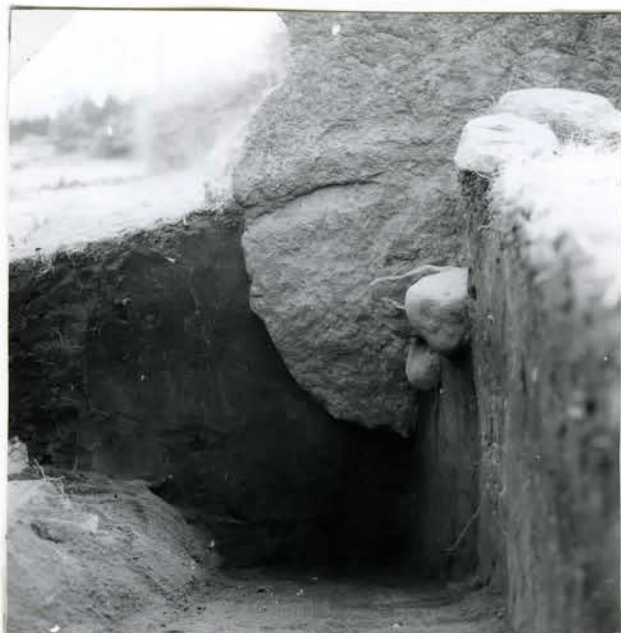


12. Keramiken F 33, in situ, stenen
till höger ingår i den undre sten-
packningen, från SO. (Neg. nr X9: 6446) B85



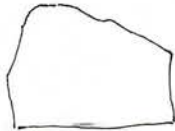
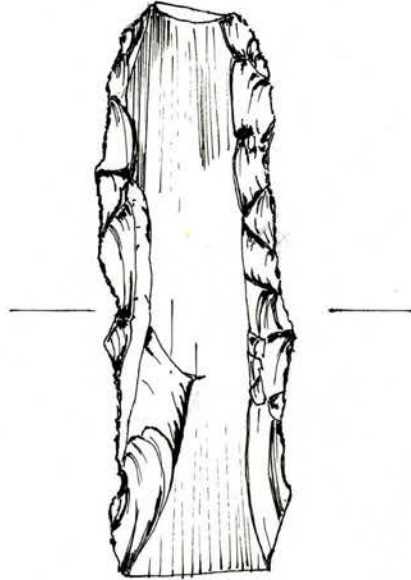
neg.nr (X9: 6442) B 82

8. NV-SO-profilen, S⁰ om stenen, SV väggen
närmast stenen, från SV.

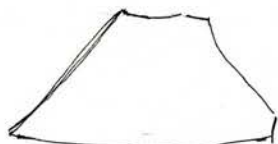
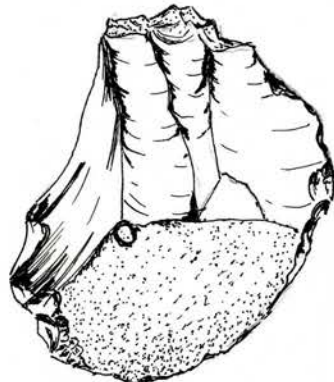


neg.nr (X9: 6443) B 83

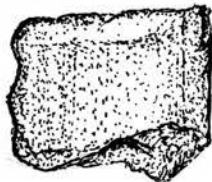
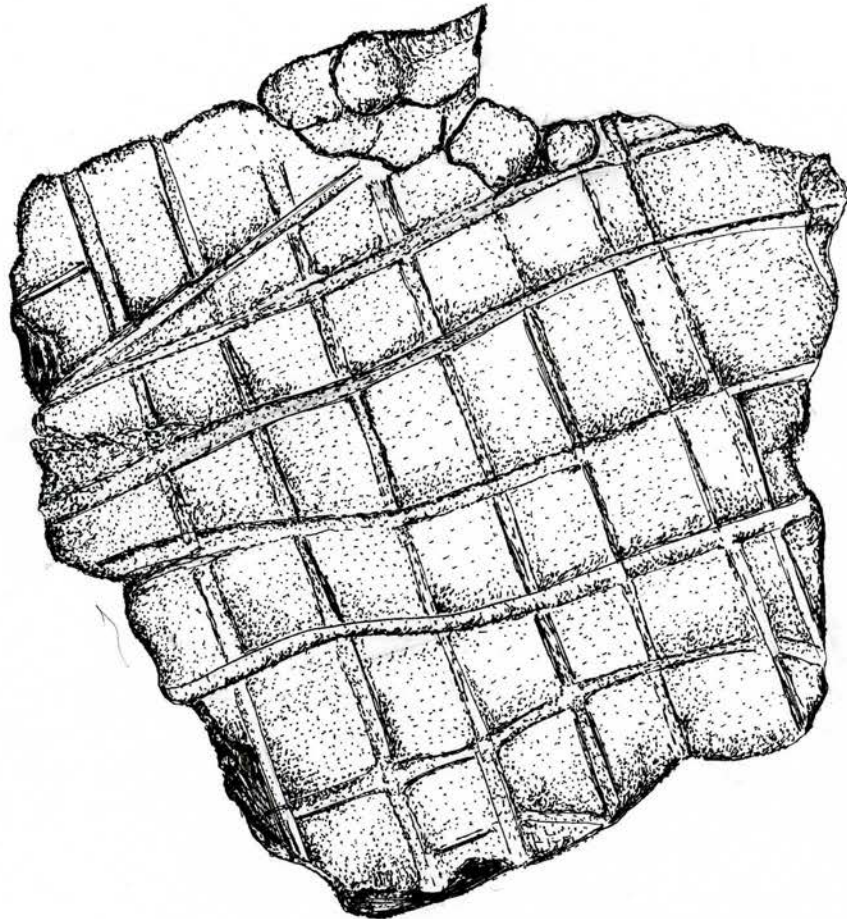
9. SV-NO-profilen, SV om NV-SO-profilen,
från SO.



48697:39



48697:40



48697:26

48697:6

KERAMIK INV NR 48697 Omr 12:194

I

inv nr	GODS			KÄRLDELAR						ORNERING	ANM.	
	utsida-kärna-insida färg	magring	yta	tjock- lek/mm	myn- ning	hals	buk	bot- ten	övr.			hel
:1	brun-brun-brun	fin	obeh	5					1			
:2	brun-brun-brun	fin	obeh	4					2+			
	grå-grå-grå	fin	obeh	4					1			
	brun-brun-brun	fin	obeh	6					1			
	brun-grå-grå	fin	obeh	6					2			
:3	brun-brun-brun	medel	obeh	13					1			
	brun-brun-brun	fin	obeh	4					3			På skärkans insida streck-punkt-streck intryckt.
:4	brun-brun-brun	medel	obeh	11					1			
:5	brun-grå-brun	fin	obeh	8					1			
	brun-brun-brun	fin	obeh	3					1			
:6	brun-grå-brun	fin	obeh	7	1						3x x	Orneringen placerad på mynningskanten Tvärnsnodd
	brun-grå-brun	fin	obeh	5					2			
:7	brun-grå-brun	fin	obeh	7					4			
:8	brun-grå-brun	fin	obeh	9	1						3x x	Orneringen placerad på mynningskanten Tvärnsnodd
:9	brun-brun-brun	fin	obeh	8					1			
:10	brun-brun-brun	fin	obeh	6					1			
:11	brun-brun-brun	fin	obeh	7					1			

inv nr	GODS				KÄRLDELAR						ORNERING	ANM.
	färg	magring	yta	tjock- lek/mm	myn- ning	hals	buk	bot- ten	övr.	hel		
:12	brun-grå-brun	fin	obeh	7					1			
:13	brun-grå-brun	fin	obeh	6					1			
:14	brun-grå-brun	medel	obeh	7	1							Rak mynningskant
:15	brun-grå-brun	fin	obeh	9					1			
:16	brun-grå-brun	fin	obeh	5					1			
:17	brun-grå-brun	medel	obeh	11					1			
:18	brun-grå-brungrå	medel	obeh	11					1		130G x	rutmönstrat i linjeteknik
:19	brun-grå-brungrå	medel	obeh	10					1		130G x	Beläggning på skärvans insida. Ornering som :18
:20	brun-grå-brungrå	medel	obeh	10					1+		130G x	Beläggning på skärvans insida. Ornering som :18
:21	brun-grå-brungrå	medel	obeh	10					1+		130G x	som:18
:22	brun-grå-brungrå	medel	obeh	11					1		130G x	som:18
:23	brun-grå-brungrå	medel	obeh	11					1		130G x	som:18
:24	brungrå-grå-grå	medel	obeh	6					2+			
:25	gulbrun-gulbrun- gulbrun	fin	obeh	4					2			
:26	brun-grå-brungrå	medel	obeh	11					8+		130G x	I flera fall beläggning på insidan. En skärva försedd med hank. ornering som:18
:27	brungrå-brungrå- brungrå	medel	obeh	9					1+			Beläggning på skärvans insida

inv nr	GODS			KÄRLDELAR						ORNERING	ANM.
	färg	magring	yta	tjock- lek/mm	myn- ning	hals	buk	bot- ten	övr.		
:28	brun-grå-brun	fin	obeh	4					1		
:29	brungrå-grå-brungrå	fin	obeh	6					1		
:30	brun-brungrå-brun	medel	obeh	7	1						Profilerad mynningskant
:31	brun-grå-gulbrun	grov	obeh	8					1		
:32	brun-brun-brun	fin	obeh	4					1		
:33	brun-brungul-gulbrun	medel	obeh	7					2		
:34	brun-grå-grå	fin	obeh	8					1		
:35	brungul-grå-brungul	fin	obeh	8					1		

METALL - GLAS - LERGODS UTOM KERAMIK - FLINTA - STEN

INV NR 48697

Omr 12:194

inv nr	art	material	l mm	br mm	h mm	diam mm	ANM.
:39	Skivmejsel	grå flinta	73	23	16		
:40	Skivskrapa	mörkgrå flinta	49	35	17		Njurformad
:41	Avslag	gul och grå flinta	24-122				12 st. Med bearbetning
:42	Knutor	grå flinta	37-45				2 st
:43	Slaggbit		19	12		12	Genomgående, runt hål