

Göteborgs stadsmuseum  
Arkeologisk arkivrapport

Nr 1965:13

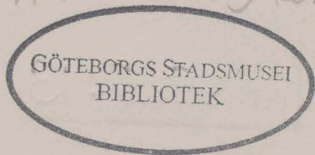
**GÖTEBORG 118:1**  
**Bergsjön**  
DOMARRING

---

Undersökningsrapport; Kjerstin Cullberg 1968

INV NR GAM 48749

Ark. Ark. Gbg. Kom



494/68

GÖTEBORG 118

Rapport över undersökningen av fornminnesinventeringens nummer 21:410, Bergsjöområdet, Göteborgs stad. (Beträffande 21:410/1 jfr Sverker Jansons rapport från 1937 års undersökning).

Göteborgs arkeologiska museums bedömning:

Domarring med eventuellt gravfält.

Läge och beskrivning: (Ritning 1)

Fornlämningen 21:410 var belägen på stadsäga nr 12051 inom Göteborgs stad. Den låg c:a 95 m ö h på en skogbevuxen moräntunga i det närmaste helt omgiven av något lågläntare mossterräng som låg i en N - S gående, av berg omgiven, dalgång. Området var således väl geografiskt begränsat. C:a 10 m V om domarringen gick en liten körväg i riktning NO - SV. Alldeles intill domarringen gick en äldre sträckning av denna väg, nu nästan helt övervuxen (se Sverker Jansons rapport av år 1937). Endast en domarring var klart synlig ovan jord.

Grävningstid och arbetsstyrka:

Området undersöktes av Göteborgs arkeologiska museum under 1965 och 1966. 21:410/2 undersöktes den 20 - 30 april 1965 (parallellt med anläggningarna 21:440 och 21:440/2 - 4) och leddes av fil.kand. Kjerstin Cullberg.

21:410/1 och 3 undersöktes den 2 - 20 augusti 1965 under ledning av fil.kand. Stina Andersson. I övrigt deltog under olika perioder fil.stud. Kjell-Åke Olzon, stud.mag. Per Lysdahl Jensen och fil.stud. Johan Wigforss. Arbetare från Göteborgs stads gatukontor var under olika perioder herrar Binar Ögren, Rune Carlsson, Gösta Olsson, John Ivarsson, Roland Nilsson, Sten Wikström och Erik Janver.

21:410/4 - 14 undersöktes den 1 augusti - 2 september 1966 under ledning av fil.kand. Kjerstin Cullberg. I övrigt deltog fil.stud. Johan Wigforss och fil.stud. Jan Wennergren. Arbetare från Göteborgs stads gatukontor var herrar Werner Wollbing, Sten Nilsson, Egon Ekström och Sven Wikström.

<u>Undersökt yta:</u> 21:410/1 och 3	c:a 155 m <sup>2</sup>
21:410/2	c:a 20 m <sup>2</sup>
21:410/4-14	c:a 1175 m <sup>2</sup>
Summa:	1350 m <sup>2</sup>

Arbetstid i fält: 1965:418 arkeologtimmar

596 grovarbetstimmar (inkl. undersökningen av 21:440 och 21:440/2 - 4).

1966:444 arkeologtimmar

755 grovarbetstimmar

11,5 maskintimmar

Sammanfattande arbetsbeskrivning.

1965. För att utröna om några fornlämningar fanns i anslutning till domarringen gjordes en kontroll vid den gamla väg som gick genom området och domarringen i riktning SSV - NN0. I stigen iaktogs några få stenar o:a 0,2 m stora. Här framkom anläggning 21:410/2 (jfr schaktplan, ritning 2).

I samband med att domarringen 21:410/1 samt stensättningen 21:410/3 undersöktes grävdes sökschakt i olika riktningar. Därvid framkom en stenpackning kallad 21:410/4.

1966. Inga ytterligare fornlämningar kunde iakttagas förutom två platser med spår av ryggade åkrar. Terrängen var starkt bevuxen med barrträd i den Ö delen samt i V delen med björk och asp och en mycket tät undervegetation av buskar och ormbunkar. Området avbanades därför med maskin. På detta sätt framtogs anläggningarna 21:410/5 - 12. Svårigheten blev därvid att få kvarstående profiler med torvyta. Vid avbaningen gjordes försök att spåra en eventuell gårdsbebyggelse men någon sådan kunde inte iakttagas. Området täcktes med fosfatprover lagda i 20 meters rutor samt prov helt utanför området.

Separat arbetsbeskrivning gjord för varje anläggning.

Anläggning 1

Beskrivning före undersökning: (jfr foto 1)

21:410/1 Domarring: 5 - 6,5 m i diam bestående av 6 stenar, varav en sten (4) kullslagits. I Ö en grop 1 m lång, 0,35 - 0,4 m bred och 0,25 m djup med längdriktningen i NV - SO. Utanför sten 3 en mindre grop i den gamla vägkanten 0,3 m i diam och 0,1 - 0,2 m djup fylld med pilsnerglass.

Arbetsbeskrivning:

Den täta vegetation av småträd och buskar vid domarringen högs bort och området rensades från ris och övrigt. Domarringen översiktsfotograferades (foto 1). Koordinatsystem lades upp. Profiler lades dels i riktning N - S och riktning Ö - V. Dessutom en profil i N - S genom sten 1. Området avtervades, rensades och fotograferades (foto 2 och 3). Utgrävning skedde skiktvis över hela ytan. Profiliritningar gjordes och profilbänkarna utgrävdes. Området kring de resta stenarna 1, 2 och 5 undersöktes särskilt vad det gäller nergrävning och stödpackning. Samtliga resta stenar mättes.

Grävningsiakttagelser: (jfr foto 2 och 3, ritning 2)

Efter avtervning och rensning framkom mellan de resta stenarna en starkt skadad och otydlig kantkedja. Sannolikt har sten tagits till den gamla vägen då denna vid provundersökning befanns vara delvis stenlagd. Denna kantkedja framträdde tydligast i S delen av anläggningen från gropen i Ö och

och mot sten 1, 2 och 3. Stenstorleken i huvudsak 0,15 - 0,3 m. Från sten 3-4-5-6 var kantkedjan på flera ställen bruten. Stenstorleken var också ojämna c:a 0,2 - 0,45 m. Innanför kantkedjan endast enstaka stenar c:a 0,2 m stora. Utanför kantkedjan däremot ett antal spridda stenar av varierande storlek 0,15 - 0,50 m utan någon iakttagbar konstruktion utom i SV där eventuellt delen av en yttre kantkedja bestående av 6 i rad lagda stenar 0,2 - 0,4 m stora kunde iakttagas. Stenarna i den "inre" och "yttre" kantkedjan låg i huvudsak i humuslagret (lager 2) och delvis ner i brunjordslagret (lager 4). I NO en flat rektangulär sten 0,7 m lång och 0,4 m bred eventuellt en eller en del av en rest sten (foto 5). Ytterst några stora klumpstenar och block 0,6 - 1,2 m stora.

Sten 1: (jfr ritning 4, foto 6)

1,2 m hög (över markytan 0,6 m hög)  
0,3 - 0,5 m bred (Ö - V)  
0,1 - 0,25 m tjock

Toppen avslagen. Stenen var stöttad med på insidan en mängd mindre stenar 0,1 - 0,2 m och på utsidan med en större sten, 0,3 m stor. På insidan fortsatte stenpackningen, av 0,1 - 0,2 m stora stenar ner till den resta stenens underkant. Sammanlagd höjd på stenpackningen 0,5 m. Den resta stenen var nergrävd ett stycke i moränen (jfr ritning 4). Sannolikt har den rätats upp något av Sverker Janson (jfr 1937 års rapport).

Sten 2: (jfr ritning 3, foto 7)

1,5 m hög (över markytan 0,8 m hög)  
0,45 - 0,6 m bred (N - S)  
0,02 - 0,3 m tjock

Omgiven av en ordentlig stödpackning av större 0,2 - 0,4 m stora stenar och under dessa av mindre 0,05 - 0,1 m stora. De undre stenarna i stödpackningen låg c:a 0,15 m ovanför resta stenens underkant. Stenen var nergrävd i moränen, (jfr ritning 3). Rättats till av Sverker Janson (jfr 1937 års rapport).

Sten 3:

1,35 m hög (över markytan 0,75 m hög)  
0,4 m bred (NNO - SSV)  
0,07 - 0,16 m tjock

Stenen restes och stöttades vid restaurering 1937. (Se 1937 års rapport).

Sten 4:

Ursprungligen 1,40 m hög (under marknivån 0,35 m)  
0,3 - 0,45 m bred (ONO - VSV)  
0,12 - 0,25 m tjock

Stenen var avslagen strax ovanför markytan och låg inslängd i donarringen. Stenen restes och stöttades 1937. (Se 1937 års rapport).

Sten 5: (jfr ritning 3, foto 8)

0,65 m hög (över markytan c:a 0,2 m)

0,4 m bred (Ö - V)

0,2 m tjock

Stenen var redan 1937 avslagen (se 1937 års rapport). Den var omgiven av stora stödstenar 0,15 - 0,35 m stora. Därunder fanns en stödpackning av mindre stenar av 0,1 - 0,25 m storlek. De undre stenarna i jämnhöjd med den resta stenens underkant. Stödpackningen låg i huvudsak S och V om den resta stenen. Stenen var nergrävd i moränen. Kring stenen var en mörkfärgning (jfr ritning 3), i denna fanns i S och V små kolfläckar.

Sten 6:

1,65 m hög (över markytan 1,05 m hög)

0,25 - 0,50 m bred (N - S)

0,02 - 0,2 m tjock

Stenen rest och stöttad 1937. (Se 1937 års rapport).

Vid fortsatt grävning ner i det under torven liggande humuslagret förtydligades ingen av de tidigare iaktagna konstruktionerna förutom att kring gropen i Ö framkom en del mindre stenar c:a 0,1 m stora som kan ha utgjort en del av stödpackningen för en eventuell 7:e rest sten (foto 4). Dessutom framkom kring den rektangulära stenen i NO några mindre stenar 0,5 - 0,1 m stora (foto 5). På skilda ställen i anläggningen framkom smärre kol- och sotfläckar A - D (se foto 2). Dessa var 0,05 - 0,25 m i diam och 0,05 - 0,1 m djupa. Direkt under kolfläck B iaktogs några små skörbrända stenar 0,05 m stora.

I centrum på den av Sverker Janson grävda ytan framkom 3 hållar (se foto 2 och 1937 års rapport). Håll III framträdde i profilen (jfr ritning 3). Håll I och III:s läge överensstämde i plan och nivå med det läge de hade vid 1937 års grävning, medan håll II syntas vara flyttad något åt V. Håll I var 0,45 x 0,45 m stor och 0,07 m tjock. Håll II var 0,6 x 0,2 m stor och 0,02 - 0,05 m tjock. Strax SV om håll II iaktogs en i moränen nergrävd kol- och sotbemängd grop i vilken var nedsatt en kruka fylld med kol och brända ben Fynd 5 (foto 9). Gropens yta låg c:a 0,35 m under markytan och var c:a 0,5 m i diam, något avsmalnande neråt, dess botten var c:a 0,4 m i diam.

Gropens djup var 0,2 - 0,25 m. Nedgrävningsspår för gropen kunde inte iakttagas från markytan då bitvis morän låg över den kolhaltiga jorden. Sannolikt har en del morän påförts vid 1937 års undersökning och restaurering. Krukan syntas ha varit nedsatt i gropens Ö del på underliggande morän som var mycket hård (troligen ortstensbildning). Krukan var glest kringsatt,

närmast stöttad, av småstenar 0,05 - 0,1 m stora medan gropen ej syntes ha varit stensatt. Inga stenar var skörbrända. Gropen hade en liten utbuktning åt SV, där fynd av ett antal stora krukskärvor i kolbemängd jord med brända ben gjordes. Dessa låg c:a 10 cm från den tidigare nämnda koncentrationen men befanns tillhöra samma kärl.

Profilen visade följande lagerföljd: (se ritning 3)

1. Vegetationsskikt av torv, ljung och ris 2 - 5 cm
2. Humuslager, färg 10 - 20 cm
3. Fläckvis uppträdande ljus sand 5 - 8 cm
4. Gul-brunt-rostbrunt brunjordslager, limonitiserat 20 - 40 cm
5. Omrört lager av mörkfärgad mo (iakttaget i nergrävningen vid de resta stenarna)
6. Morän (gränsen mellan brunjordslagret lagor 4 och moränen svår att bestämma)
7. Omrört brunjordslager (iakttaget vid 1937 års undersökningsområde)  
12 - 20 cm

Fyndiakttagelser:

Fyndtabell (mängden i gram)

Fynd	Keramik område	Brända ben	Kol	Flinta	Anm.
1		<1			
2		1			
3	29	38			
4	42	106			
5	1430	810	240		1 kruka hopsatt
6				59 g varav 1 skärva m bear- betning 8 g	
Summa	1501	956	240		

Fynd 1 och Fynd 2 vardera bestående av ett bränt ben gjordes vid rensningen av det 1937 år undersökta området. Fynd 3 och Fynd 4 med keramik och brända ben gjordes i ett sotigt lager alldeles under håll I resp. håll II. Keramiken i dessa fynd har inte kunnat sättas ihop med den i gropen nedsatta krukkan med brända ben Fynd 5 (se ovan). Fynd 6 bestående av flintskärvor (en del med slagbula) huvudsakligen liggande i lager 2 och 3 gjordes över hela

anläggningen. Krukskärvornas tjocklek var 6 - 9 mm och största skärvstorleken var 75 x 80 mm.

Sammanfattning:

Den år 1937 undersökta och restaurerade fornlämningen har vid totalundersökning visat sig vara en gravanläggning bestående av en domarring med 6 resta stenar. En del av stenarna sattes i rekonstruerat läge av Sverker Janson (se 1937 års rapport). En av dessa, sten 4, har sedan blivit avslagen. I Ö fanns en grop (foto 4) som eventuellt utgör platsen för en 7:e rest sten. Mellan de resta stenarna en bitvis otydlig men särskilt i SO - V relativt tydlig kantkedja (stenarna i huvudsak 0,15 - 0,3 m stora). I SV eventuellt delen av yttre kantkedja (foto 2 och 3). I mitten fanns 3 hällar varav 2 med samma läge som vid 1937 års undersökning. Strax SV om häll II, som låg något V om läget vid 1937 års undersökning, fanns en i noränen nergrävd grop i vilken var nedsatt en kruka fylld med kol och brända ben Fynd 5 (foto 9). Krukan var glest kringgätt eller stöttad av några mindre stenar 0,05 - 0,1 m stora.

Ritningar: 2 profilritningar, (ritn. nr 3 och 4).

## Anläggning 2

### Beskrivning före undersökning:

I stigen c:a 40 m SV om domarringen iaktogs några få stenar c:a 0,2 m stora.

### Arbetsbeskrivning:

Det täta buskaget av småspar och ormbunkar borttogs och anläggningen fotograferades (foto 10). Profilen lades i stigen i huvudriktning NO - SV. Området avtorvades och fotograferades (foto 11). Utgrävningen skedde etappvis. Hällen med omgivande stenar planritades och profilen beskrevs och jordprover togs.

### Grävningsiakttagelser:

Efter avtorvningen framkom en stenpackning med oregelbunden utsträckning c:a 4 - 4,5 m i diam med 0,15 - 0,45 m stora stenar (foto 11). Större delen av anläggningen kom att ligga V om profilen. Ungefär mitt i anläggningen iaktogs en flat häll 0,7 x 0,55 m stor. I SO och Ö var stenpackningen glesare och konturen var diffus. Denna del av anläggningen var troligen skadad. I N delen under stenpackningen framgrävdes en koncentration av brända ben Fynd 1 liggande i ett 0,05 - 0,1 m tjockt brunjordslager (lager 3) i en nergrävning i moränen. I anläggningens mitt framkom en kistliknande konstruktion (foto 12) c:a 2,0 - 0,8 m (yttre mått) i riktning Ö - V (jfr ritning 5) omgiven av 0,2 - 0,6 m stora stenar. Den V delen av denna kistliknande konstruktion var täckt av den tidigare nämnda hällen. Under hällen framkom en jämn stenpackning bestående av mindre stenar c:a 0,15 m stora (foto 13). Dessa låg i ett humusfläkat brunjordslager (lager 3). I detta lager mellan och under småstenarna jämte i det övriga utrymmet i kistkonstruktionen framkom åtskilligt med brända ben Fynd 4. Under brunjordslagret (lager 3) vidtog moränen. Utanför kistkonstruktionen gjordes Fynd 5 bestående av en keramikkoncentration liggande mellan och under stenarna i stenpackningen.

### Profilen visade följande lagerföljd:

1. Vegetationsskikt av gräs och ormbunkar 2 - 5 cm
2. Humuslager 10 - 13 cm
3. Brunjord, finmo i sin övre del något humusfärgad 10 - 12 cm
4. Morän

Fyndakttagelser:

Fyndtabell (mängden i gram)

Fynd	Keramik ornerad	Keramik oornorad	Brända ben	Kol	Flinta
1			51		19
2	22	20	19	8	78
3		5			
4	7		67	8	37
5		565	<1		1
6			1		
7					58 varav 1 skärva med bearbetning
Summa	29	590	139	16	

Krukskärvan i Fynd 4 var ornerad med horisontella rader av instick. I Fynd 2 var två skärvor ornerade med horisontella rader av tvärsnodd. Den ena skärvan var mynningskant, där orneringen var placerad c:a 1 cm under den kraftigt utsvängda mynningskanten. På mynningskantens insida finns en snott placerad c:a 1 cm lång tvärsnoddsoornoring. Godsets tjocklek i den ornerade keramikorneringen var 6 - 20 mm. Största skärvstorlek 46 - 62 mm. Flintan i Fynd 2 och 4 var till största delen bränd. Den icke brända flintan hade till största delen slagbula. Samtliga fynd kom i brunjordslagret (lager 3) utom det oj lägesbestända Fynd 7, vars flinta till största delen hade slagbula.

Sammanfattning:

Den undersökta fornlämningen 21:410/2 har visat sig vara en gravenläggning bestående av en oregelbunden (troligen skedad) stenpackning. Stenpackningen låg i humuslager (lager 2) och brunjordlager (lager 3) som i sin tur vilade på morän (lager 4). Mitt i anläggningen fanns en kistliknande konstruktion i riktning Ö - V. V delen av kistkonstruktionen täcktes av en flat häll. Under denna fanns en stenpackning av småsten. Mellan och under dessa jänte i det övriga utrymmet i kistkonstruktionen fanns gravgömmen Fynd 4 bestående av brända ben, 1 keramikskärva samt kol och flintan. I N delen av anläggningen fanns en svag fördjupning i moränen i vilken gjordes fynd av brända ben och flinta Fynd 1. Strax SO om den kistliknande konstruktionen gjordes Fynd 5 bestående av en keramikkoncentration. För övrigt spridda brända ben samt skärvor av ornerad och oornorad keramik Fynd 2, 3 och 4. Dessutom gjordes fynd av flintskärvor, varav 1 med bearbetning.

Ritningar: 1 planritning, (ritning 5).

Anläggning 3Beskrivning före underpåkning:

Csa 15 m VSV om domarringens centrum iaktogs onstaka stenar i en stig i Ö - V-lig riktning som gick mellan den gamla och nya vägen. För övrigt kunde ingenting iakttagas i den med snår, ormbunkar och blåbärsris beväxna markytan.

Arbetsbeskrivning:

Ett csa 0,5 m brett schakt drogs i riktning Ö - V från den gamla vägen. Då en stenpåkning framkom i schaktet utvidgades avtörningen. Profil lades i Ö - V och från denna drogs en profil nerut csa 5 m upp till den nya vägen (Lörvägen). Den framkomna stensättningen tornfotografades (foto 16) och genomgrävdes skiktvis. Anläggningen fotograferades kontinuerligt under utgrävningen. Profilen ritades och genomgrävdes.

Grävningsiakttagelser:

Efter avtörning och rensning framkom en synnerligen ojämn och kanturlös stenpåkning (foto 14, 15 och 16) bestående av 0,1 - 0,7 m stora stenar. Största utsträckning var i N - S 9 m i SV - NO csa 5 m. I N, NO och S avtog stenarna successivt. I NV växade stenpåkningen fortsätta under det utfyllda materialet i den nya vägen (Lörvägen). Sedan de övre stenarna borttagits framkom en stenpåkning med avsevärt mindre utsträckning csa 6 m i N - S och csa 7,5 m i V - Ö. Stenstorleken var nu något jämnare huvudsakligen 0,05 - 0,25 m stora (foto 17). Något i Ö iaktogs en flat häll 0,6 x 0,3 m och 0,06 m tjock. Under denna framkom ytterligare 2 hällar av samma storlek med ungefär 5 cm brunjordlager, (lager 4), mellan varje. Den undre var fönshjuten csa 0,15 m mot V. Efter ytterligare nedgrävning framkom ännu några stenar dels i SO (foto 18) (csa 1,50 x 1,50 m) och i V (csa 1,50 x 1,60 m). Stenstorleken var 0,1 - 0,25 m.

Profilen visade följande lagerföljd: (ritning 6)

- |  |                           |
|--|---------------------------|
| 1. Vegetationsskikt 2 - 5 cm                       | } med<br>sten-<br>påkning |
| 2. Humslager, färra 15 - 20 cm                     |                           |
| 3. Ljus sand i anläggningens V del 5 - 10 cm       |                           |
| 4. Gul-brunt-rostbrunt brunjordlager limonitiserat |                           |

Fyndiakttagelser:

Fynd 1	spån med bearbetning	1 st	1 g	} utan närmare lägesangivelse
Fynd 2	skirvoz av flinta	2 st	27 g	

De två flintskirvozna i Fynd 2 var med slagbula.

Sammenfatning:

Den undersøkte fornsmningen 21:410/3 har inte gonn vare sig fynd eller iakttagelser visat sig vara en gravenläggning. Den bestod av en synnerligen ojämn stenpackning med oklar begränsning. Längre ner blev stenstorleken jämnare och stenpackningen blev mindre i utsträckning. I anläggningens ö del framkom 3 hällar liggande under varandra med ett tunt jordlager mellan sig. I anläggningen gjordes endast fynd av ett bearbetat flintspån Fynd 1 och två flintskärvar med slagbula Fynd 2.

Ritningar: 1 profilritning (ritning 6).

#### Anläggning 4

##### Beskrivning före undersökning: (jfr foto 19)

Mellan gångstigen och körvägen kunde iakttagas en svag välvning av markytan. Området var bevuxet av småspar och ormbunkar. NV om det år 1965 dragna schaktet låg en större sprängsten jämte en hel del skärvsten. I Ö ca 2 m från schaktet kändes enstaka stenar i marken.

##### Arbetsbeskrivning:

Sedan området röjts togs upp schaktet från 1965 samt lades en profilbänk längs detta i riktning N - S. V om schaktet lades ännu en profilbänk vinkelrätt mot den tidigare. Anläggningen avtorvades, rensades, fotograferades samt planritades (ritning 7). Profilbänken i N - S borttogs därefter och i stället förlängdes Ö - V-profilen mot Ö. Hela anläggningen nedgrävdes skiktvis utom kanten som togs sist. Profilen ritades (ritning 8), beskrevs och fotograferades och profilbänken utgrävdes. Fosfatprovor togs i samband med keramikfynden. Sedan anläggningen utgrävts genomgrävdes moränen med stor spade.

##### Beskrivning efter avtorvning och rensning:

Stensättning, rund och något flack 5 - 6 m i diam (foto 20). Begränsningen framträdde tydligt genom i kantorna liggande klumpstenar 0,4 - 0,8 m stora. En del av klumpstenarna i N och NO låg med längdriktningen in mot centrum. De stenar i kanten som misstänktes ha varit resta undersöktes särskilt (foto 21). För övrigt bestod anläggningen av en ganska tät och jämn stenpackning med 0,15 - 0,3 m stora stenar. Utanför anläggningen särskilt i N enstaka stenar 0,1 - 0,5 m stora.

##### Grävningsiakttagelser:

Anläggningen var flack (3 gånger stenpackning med åtföljande rensning) och hade genomgående en tät och jämn stenpackning. Stenstorleken tilltog något mot anläggningens botten (0,3 - 0,4 m stora stenar). Under stenpackningen i anläggningens centrum fanns ett 1,5 m stort och 0,2 m tjockt kolskikt innehållande stora träkolsstycken (upp till 3 cm stora). Kolprov i kolskiktets yta: Fynd 2 och i dess botten: Fynd 5. I kollagrets utkant och i nivå med dess botten framkom en koncentration av brända ben (Fynd 9) liggande i en liten nedsänkning i moränen. Mellan och under två plana stenar i anläggningens ytterkant framkom en keramikkoncentration, Fynd 10. En del av stenarna i anläggningens ytterkant var plana och hållliknande (numrerade på foto 21). Stenarna nr 6 och 7 som var 0,3 - 0,4 m höga och 0,2 m breda var kantställda och nedsatta i moränen till ett djup av 0,2 m. Beträffande de övriga hållliknande stenarna kunde varken nedsättningsspår eller stödpackning påvisas. De kunde alltså icke påvisas ha varit resta.

Profilen visade följande lagerföljd: (jfr ritning 8 och foto 22)

1. Vegetationsskikt av ormbunkar och buskar 2 - 4 cm (endast V delen av profilen med kvarstående torvryta).
2. Morän, humusbenämgd, finno 5 - 15 cm
3. Morän, brunfärgad (brunjord) mo, övergår utan gräns i lager 4
4. Morän, grövre än lager 3

Denne lagerföljd kunde klart iakttagas utanför anläggningen, medan gränserna mellan lagren i anläggningen var svåra att klart urskilja. Profilen gav här ett fläckigt och orörbart intryck. Gammal markyta eller klart påförda lager har icke med beständighet kunnat iakttagas.

Fyndiakttagelser:

Fyndtabell (mängden i gram)

Fynd	Keramik oornorad	Brända ben	Kol	Flinta	Övrigt
1	90		1		
2			35		
3				54	
4	vakant				
5			160		
6		1			
7	8				
8		1			
9		20	11		
10	1420 x/	<1	4		1 sten 1150 g x/sädeskornsavtryck
11	2		1		
12	4				
13					1 avslag m bearb av flinta 15 g
14					1 mikrospån av flinta <1 g
Summa	1524	22	212	54	

Gravgömmen bestod av ett miltigt kollager (1,5 m diam och 0,2 m tjockt) som låg mellan och under stenarna i anläggningens ungefärliga centrum. I utkanten av detta kollager och i nivå med dess botten framkom en koncentration av brända ben (Fynd 6 och Fynd 9). Kolprov i kollagret togs dels i dess yta (Fynd 2) och dels i dess botten (Fynd 5). Under en av stenarna i kant-

kedjan framkom Fynd 10 vilket utgjordes av ett sammanpressat lerkärl med två hankar. Inpressat i detta kärl låg en sten, c:a 13 cm stor. Dessutom fanns bland skärvorna några små fragment av brända ben. En av skärvorna till kärlet har avtryck av ett sädeskorn.

I övrigt framkom i anläggningen bland de översta stenarna en smärre keramik-koncentration, Fynd 1. Under anläggningen fanns en del flinta (en del med slagbula) samt kvarts. Kvarts och flinta = Fynd 1. Bland flinten fanns ett avslag med bearbetning (Fynd 13) samt 1 mikrospån (Fynd 14).

#### Sammanfattning:

Den undersökta fornlämningen 21:410/4 har visat sig vara en brandgrav bestående av en benkoncentration invid ett kollager. Gravgömmen och kollageret täcktes av en stenpackning med klar begränsning och kantkedja. I kantkedjan var två stenar ställda på högkant. Under en av stenarna i kantkedjan ett lerkärl innehållande en sten och några fragment av brända ben. I och under anläggningen spridda fynd av keramik, flinta och kvarts.

Anläggning 5Beskrivning före undersökning:

Bj synlig i markytan före maskinavbaning

Arbetsbeskrivning:

Anläggningen framkom delvis vid maskinavbaning. En profilbänk (med torvyta) lades över anläggningen i ungefärlig riktning NO - SV. Delen S om profilen utgrävdes först, varvid stenen togs skiktvis med utsparande av stenarna i kanten, jämte utbuktningen i S. Sedan de övre stenarna borttagits S om profilen togs tornfoto över hela anläggningen (foto 24). Därefter utgrävdes utbuktningen i S samtidigt som den övriga anläggningen nergrävdes. Sist togs delen N om profilen och stenarna i kanten. Profilen ritades (ritning 9). Efter utgrävningen genomgrävdes ett område mitt under anläggningen med stor spade. Dessutom framrensades moränen under anläggningen över en mindre yta, c:a 1 x 1 m för att se efter eventuella plogspår.

Beskrivning efter avtorvning och rensning: (foto 23)

Oregelbunden stensättning, närmast triangulär, c:a 5 - 6,5 m i diam. Begränsningen oklar, särskilt i SV och NO. I Ö däremot klart begränsad och svagt välvd kant. Anläggningen bestod av en i ytan synnerligen ojämn stenpackning med starkt varierande stenstorlek 0,1 - 0,9 m stora. I Ö en höll (1) (foto 23 och 24) med helt flat ovansida 0,70 x 1,30 m. SO om centrum ytterligare en höll (2) 0,50 x 0,70 m som emellertid rubbades vid maskinavbaningen.

Grävningsiakttagelser:

Sedan de översta stenarna i centrum slängts (foto 24 och 25), framkom en undre relativt jämn och bitvis mycket tät stenpackning med i huvudsak 0,1 - 0,3 m stora stenar. I NV in mot profilen framträdde tydligare den rad av klumpstenar 0,4 - 0,6 m stora som tillsammans med liknande klumpstenar i den Ö och V kanten bildade en triangulär figur, (se tornfoto 24) som eventuellt kan ha varit en påbyggnad av en tidigare anläggning. Detta tolkningsförslag stöds av de stratigrafiska förhållandena mellan Fynd 2 och Fynd 5 (se Fyndiakttagelser). Utbuktningen i SV kan ha varit en del av denna tidigare anläggning, då dess stenpackning låg i nivå med den undre stenpackningen inne i anläggningen. Den del av anläggningen som låg NV om raden av klumpstenar (längs med profilen) visade sig även vara av lite annan karaktär än den inne i anläggningen. Den NV delen bestod av klumpstenar av starkt varierande storlek med endast några få mindre stenar emellan. Någon egentlig stenpackning fanns alltså inte här, vilket även framgår av profilritningen (se ritning 9 med endast ett fåtal stenar. Beträffande klumpstenarna intill profilen gjordes den iakttagelsen att dessa gick ner i moränen under anläggningen och alltså inte låg ovanpå någon stenpackning. Vid genomgrävning av ut-

buktningen i SV kunde konstateras att denna endast bestod av en omgång stenar som låg direkt på den ljusa moränen, vilket även var fallet med de i Ö utkanten av anläggningen glest liggande stenarna samt håll 1. Ingon sten i anläggningen kunde sägas ha varit rest.

Profilen visade följande lagerföljd:(se ritning 9).

1. Vegetationsskikt bestående av grästorgv och småbuskar 2 - 4 cm. Detta skikt är emellanåt något kolfärgat, vilket kunnat iakttagas i flera anläggningar på gravfältet.
2. Morän humusfärgad och något fläckig.
3. Morän ljus och till synes ostörd.

Lager 2 innehöll mer fint material än lager 3. Stenarna i anläggningen låg emellanåt på lager 3. Någon mörkfärgning eller någon gammal markyta, varpå stenarna lagts har ej kunnat iakttagas.

I denna profil har försök gjorts att iakttaga huruvida en avbening skett innan anläggningen byggdes. Profilen har dock icke kunnat förlängas så långt ut i orörd terräng att en eventuell gräns för nedgrävning eller avbening har kunnat iakttagas. Däremot tydde stenarnas läge på icke humusfärgad morän på att en avbening har ägt rum.

Fyndiakttagelser:

Fyndtabell (mängden i gram)

Fynd	Keramik oornrad	Brända ben	Flinta	Kvarts	Övrigt
1		2			
2	560 <sup>x/</sup>	67			x/ sädeskornsavtryck
3	50	1			
4		50			
5		175			
6			2	7	
Summa:	610	295	2	7	

Anläggningen innehöll tre olika gravgömmor samt en liten benkoncentration (Fynd 1) bland stensättningens översta stenar. De tre gravgömmorna Fynd 2, 4 och 5 framkom på följande sätt.

Fynd 2. I en grop i moränen under anläggningen (lager 3) framkom keramik och brända ben. Koncentrationen var kringsatt med några snärrer stenar och täckt av en liten håll. Keramikens läge i fyndet visade att del av ett kärl (eller ett lerlock) välvts över de brända benen.

Fynd 4. En koncentration av brända ben mellan de understa stenarna i stenpackningen, ej nedgrävd i moränen. Ingen påvisbar stenkonstruktion omkring.

Fynd 5. Under en i stensättningens yta synlig häll (häll 3 enligt foto 24) framkom en benkoncentration i sotblandad jord. Benkoncentrationen låg mellan stenarna i en stenpackning direkt under hällen. Denna stenpackning med brända ben täckte delvis hällen i fynd 2. Härigenom kunde klarläggas att Fynd 5 nedlagts senare än Fynd 2. Det torde vara sannolikt att Fynd 5 hör samman med den ombyggda anläggningen medan fynd 2 och troligen även Fynd 4 tillhört den ursprungliga anläggningen. Spritt i anläggningen framkom några enstaka krukskärvor, flinta och kvarts, Fynd 3 och 6.

#### Sammanfattning:

Den undersökta fornlämningen 21:410/5 har visat sig vara en brandgrav med minst 3 gravgömmor. Anläggningen var i ytan synnerligen ojämn med starkt varierande stenstorlek. 3 rader av klumpstenar i anläggningen bildade en triangel och skulle möjligen kunna vara en påbyggnad, eventuellt en ombyggnad, av en tidigare anläggning. Till denna tidigare anläggning skulle i så fall den utbuktning i S jämte de utanför den Ö kanten glest liggande stenarna kunna höra då dessa i nivå och karaktär syntes höra ihop med den inne i anläggningen iakttagna undre stenpackningen. Beträffande gravgömmornas inbördes stratigrafi iaktogs att en gravgömma bestående av brända ben i sotfärgad jord låg bland stenarna i den övre stenpackningen endast täckt av en häll (3). De två övriga framkom emellertid i samband med borttagandet av den undre stenpackningen. I anläggningen för övrigt fanns enstaka keramikskärvor och brända ben samt ett avslag av kvarts.

Anläggning 6Beskrivning före undersökning:

Ej synlig i markytan före maskinavbanning.

Arbetsbeskrivning:

Anläggningen framkom delvis vid maskinavbanning. En profilbänk lades i riktning SSV - NNO med kvarstående torvtyta varefter anläggningen avtorvades, rensades och fotograferades (foto 20). Planritning gjordes (ritning 10). Därefter nergrävdes centrum av anläggningen ut till de kantställda hällarna. Tornafoto togs efter att första stenlagret tagits (foto 31). Sedan centrum av anläggningen utgrävts nergrävdes utkanterna med utsparande av de resta hällarna som togs sist. Profilen ritades och beskrevs och profilbänken utgrävdes.

Beskrivning efter avtorvning och rensning:

Stensättning rund 4 = 4,5 m i diam med klar begränsning (foto 28). Ytterkanterna svagt välvda in mot några i S till SO kantställda hällar 0,5 - 0,4 m stora. Området inantör dessa hällar var plant och c:a 2 m i diam med en jämn stenpackning med stensorlek 0,1 - 0,25 m. Huvudsakligen i ytterkanterna några större stenar 0,3 - 0,6 m stora. I Ö en flat häll 0,65 x 0,45 m stor.

Grävningsiakttagelser:

Då stenpackningen i anläggningen bortogs visade den sig ha omslutit och delvis täckt över en krets av 5 hällar (jfr foto 32 och ritning 10).

Häll 1

Höjd 35 cm över markytan 22 cm, bredd 50 cm och tjocklek 10 cm. Hällen var kringsett av mindre klumpstenar 10 - 20 cm stora.

Häll 2

Höjd 70 cm över markytan 45 cm, bredd 50 cm och tjocklek 10 cm, vid roten c:a 15 cm. Roten helt plan. Hällen var väl kringsett av 20 - 25 cm stora stenar. Gropan efter hällen upprensades med stensättningen omkring liggande kvar (foto 35).

Häll 3

Höjd 65 cm över markytan 50 cm, bredd 47 cm och tjocklek 13 cm. Roten var plan och 2 - 13 cm tjock. Hällen var på SO sidan och något vid gavelarna kringsett av klumpstenar 10 - 20 cm stora. Därmed ingen stödpackning på NV sidan, vilket torde ha orsakat att hällen glidit.

Häll 4

Höjd 35 cm, bredd 47 cm och tjocklek vid toppen 8 cm. Stod lutande in mot centrum. Roten var närmast spetsig och c:a 2 cm tjock. Hällen har varit

kringsatt av smärre stenar 10 - 20 cm stora. Vid borttagandet iaktogs att den spetsiga roten passade in i en mörk nerfärgning. Hällan har stått c:a 20 cm ner i jorden.

#### Häll 5

Höjd 50 cm, bredd 40 cm och tjocklek 10 cm. Denna häll kunde icke med säkerhet påvisas ha varit rost men en stenpackning under hällan med stenar av c:a 20 cm storlek antydde att så varit fallet. Klara nerfärgnings-spår kunde emellertid icke iakttagas. Hällan låg med roten nedåt - inåt mot centrum.

Stenpackningen i anläggningen såg tätt intill och täckte delvis över hällarna. Inga olikheter i stenpackningens karaktär eller andra iakttagelser tydde på att anläggningen uppbyggdes i två stapper. Anläggningen gjorde istället ett tämligen enhetligt intryck och hade klar begränsning (foto 31).

I stenkretsens ungefärliga centrum fanns en liten grop nedgrävd i norrlin, fylld med sot och ett fåtal brända ben (Fynd 9). Gropen var täckt av en häll (foto 29).

I stenkretsens utkant, intill häll 1, fanns en ansamling av keramikskivvor i en kalkkoncentration (Fynd 8). Keramiken låg på en småstenspackning av c:a 0,1 m stora stenar och var täckt av ett par mindre hällar.

Endast dessa båda fynd kunde med någorlunda säkerhet knytas direkt till stenkretsen. I övrigt förekom två gropar i norrlin under stenpackningen i anläggningen (Fynd 2 och 3). Dessa båda gropar var fyllda med sot och brända ben. Båda groparnas förhållande till stenkretsen kan endast sägas att Fynd 2 uppenbarligen har nedlagts innan hällan nr 4 rostas. Fyndområdet var nämligen stört av hällan. Gropen med Fynd 2 var delvis täckt av 3 hällar, 0,5 - 0,4 m stora.

Fynd 3 låg utan samband med stenkretsen.

Profilen visade följande lagerföljd: (jfr ritning 11)

1. Vegetationsskikt av gräs, buskar och småträd 2 - 4 cm
2. Morän, humusbenädd, färg 20 - 30 cm
3. Grävd morän

Fyndakttagelser:

Fyndtabell (mängden i gram)

Fynd	Keramik oornrad	Brända ben	Kol	Flinta	Övrigt
1					1 skivskrapa 38 g
2		34	17		
3		16			
4	vakant				
5				132	
6	vakant				
7	vakant				
8	180		55		
9		3			
10					1 skivskrapa 9 g
11					1 snedeggad pilspets 3 g
12					5 avslag m bearbetn 29 g
Summa:	180	53	72	132	

Fynden i anläggningen utgjordes av brända ben med kol eller sot, Fynd 2, Fynd 3 och Fynd 9 liggande i gropar nergrävda i moränen under anläggningen. Fynd 8 utgjordes av en keramikkoncentration med kol utgörande resterna efter ett kärl. Största skärvstorleken 48 x 70 mm tjocklek 4 - 8 mm. Fynd av flinta (Fynd 5) gjordes över hela anläggningen huvudsakligen i lager 3, däribland två skivskrapor (Fynd 1) och (Fynd 10), samt en pilspets (Fynd 11) och fem avslag med bearbetning (Fynd 12). Den övriga flintan hade slagbula, några bitar var brända.

Sammanfattning:

Den undersökta fornlämningen 21:410/6 har visat sig vara en brandgrav bestående av en stensättning innehållande en stenkrets av 5 st resta hållar. Bengömmorna utgjordes av 1 större och 2 mindre i moränen nergrävda gropar med brända ben i kol- och sotbenämgd jord. En av groparna var störd genom nersättningen av en rest håll (håll 4). Skiljd från bengömmorna men intill en annan rest håll (håll 1) fanns en keramikkoncentration med kol, utgörande resterna efter ett kärl. Under anläggningen fanns förhållandevis rikligt med flinta.

Anläggning 7Beskrivning före undersökning:

Ej synlig i markytan före maskinavbaning.

Arbetsbeskrivning:

Vid maskinavbaningen framkom en sönderlagen häll som då antogs ha varit en rost sten. Sten 1 a-c (foto 34 ritning 12). Vid upprensningen av området kring denna framkom en småstenspackning. Vid detta stadium var emellertid de flata hällarna borttagna. Anläggningen tornfotografades (foto 35). Ett schakt i N - S lades genom småstenspackningen och utifrån detta schakt drogs ett schakt åt V genom området för sten 1. Profilen i N - S - schaktet skisserades (ritning 13) och anläggningen planritades (ritning 12).

Beskrivning efter avtorkning och rensning: (Foto 35, 36)

Stensättning, ca 3 x 5 m, bestående av en i kanten oregelbunden, tät småstenspackning av i allmänhet 0,5 - 0,15 m stora stenar. I SV delen rester av en eventuell kantkedja av 0,2 m stora stenar (foto 39, 40, ritning 12).

Grävningsriktningar:

Stensättningen bestod av i huvudsak 1 lager sten. I dess ungefärliga mitt, under stensättningen fanns en i norran nedgrävd grop fylld med kol och brända ben (Fynd 4) och täckt av en häll (ritning 12, 13).

Den i arbetsbeskrivningen ovan omnämnda häll 1 (foto 34) antogs ha stått rest i kanten av småstenspackningen. Denna hällen vid framtagningen av småstenspackningen redan var borttagen har den på grund av gjorda mätningar rekonstruerats i rätt läge på tornfoto, (foto 35). Möjligen har hällen stått rest i den inbuktning i småstenspackningen som syns på tornfotot. Klara nedsättningsspår kunde dock icke påvisas. Systematiskt söktes efter ytterligare hällar eller nedsättningsspår i stensättningens kant. Härvid framkom följande: (jfr ritning 12)

Sten 1: (se foto 34) möjligen rubbad någon dm av maskinen

- a) Längd 45 cm, bredd 25 cm. Ena hörnet kant i kant med b
- b) Längd 53 cm, bredd 45 cm
- c) Längd 88 cm, bredd 60 cm. Strax S om roten till denna sten låg en klumpsten 20 x 30 cm stor.

Sten 2: Längd 0,50 m, bredd 0,55<sup>m</sup>, tjocklek 0,1 - 0,3 m. Stenen lutade svagt in mot stensättningen. Under stenen framkom en sotgrop med 0,4 m diam och 0,25 - 0,30 m djup. Sotgropen innehöll resterna av ett käril med brända ben, Fynd 6. Gropen var nergrävd i en norän som var av avsevärt finare karaktär än den inne i anläggningen.

Sten 3: utgjordes av en flat häll, längd 0,35 m, bredd 0,25 m och tjocklek 0,02 - 0,05 m. Under hällen kom en kraftig kol-färgning 0,4 m lång, 0,25 m bred och 0,15 m tjock med sin längdriktning vettande in mot stenpackningen. Kolprov togs, Fynd 7. Fragment av brända ben förekom. Klara nedsättnings-spår kunde ej iakttagas.

4: Ingen sten eller spår av nersättning iakttogs. Däremot fanns en mörkfärgning i moränen med längdriktning vettande mot stenpackningen längd 0,8 m, bredd 0,3 m. Mörkfärgningen var hård och torde utgöras av en ortstensbildning.

Sten 5: (Foto 38). Längd 0,50 m, bredd 0,35 m liggande i en mörkfärgning och kringsett av några 0,1 - 0,2 m stora stenar. Hällen lutade åt SO. Mörkfärgningen var c:a 0,9 m lång, 0,4 m bred och 0,2 m djup och vätte med sin längdriktning in mot anläggningen.

Profilen visade följande lagerföljd:

1. Vegetationsskikt av gräs, buskar (avbanat)
2. Humusskikt (delvis avbanat)
3. Morän inne i anläggningen, brunfläckig och synnerligen grusig medan den utanför anläggningen särskilt i N var avsevärt finare grovmoaktig samt något ljusare och ej så fläckig.

Fyndiakttagelser:

Fyndtabell (mängden i gram)

Fynd	Keramik oornrad	Brända ben	Kol	Flinta	Övrigt
1	vakant				
2			17		
3				95	
4		3	90		
5			9		
6	700	130	55		(1 kruka hopsatt)
7		<1	27		
8	vakant				
9					1 avslag m bearbetning 25 g
10					1 avslag m nötningsspår 7 g
Summa:	700	133	198	95	

Fynd 4 och 7 utgjordes av kol och lite brända ben liggande i sotfärgade gropar nergrävda i moränen och täckta av hällar. Fynd 6 bestod av kol och brända ben tillsammans med keramikskärvor liggande i en grop i moränen under sten 2. Kizlet har till stor del kunnat sättas ihop. Från skilda nivåer i anläggningen har dessutom plockats en hel del flinta, Fynd 3 (en del frostsprängd) varibland 1 avslag med bearbetning, Fynd 9 och 1 avslag med nötningsspår, Fynd 10.

Sammenfattning:

Den undersökta fornlämningen 21:410/7 har visat sig vara en brändgrav. Med stöd av iakttagelserna beträffande de i anläggningens kant liggande 4 hällarna, varav en hade spår efter nersättning, har det eventuellt varit en domarring bestående av 5 stonar med mitthäll, täckt av en tät småstenspackning som troligtvis skadats i S och V av den gamla vägen. Anläggningen visade sig innehålla 2 eventuellt 3 gravgömmor bestående av i moränen nergrävda gropar med kol och lite brända ben i ett fall tillsammans med keramik. Samtliga gropar täckta av hällar. Mitthällen var dessutom täckt av småstenspackningen. Från skilda nivåer i anläggningen plockades en del flinta.

Anläggning 8Beskrivning före undersökning.

Ej synlig i markytan före maskinavbaning.

Arbetsbeskrivning:

Anläggningen framkom vid maskinavbaning. Efter rensning lades en profil i riktning ONO - VSV (utan torv). Anläggningen fotograferades (foto 41) och planritades (ritning 14). Området innanför stenkretsarna nergrävdes skiktvis. Efter att hållarna i centrum framkommit torvfotograferades anläggningen (foto 42). Profilen ritades (ritning 15) och bortgrävdes. Den yttre stenkretsen togs bort varefter hela området innanför den kvarvarande stenkretsen nedgrävdes skiktvis till orörd mark. Det framkomna stolphålets profil ritades in i ritning 15 och fotograferades (foto 43) varefter den inre stenkretsen bröts.

Beskrivning efter avtorvning och rensning: (Foto 41). Anläggningen utgjordes av två ovala stenkretsar 4,70 m x 5 m (yttermått). Den inre ramen var mycket jämn och tydlig. Den yttre ej så klar i konturen utom i Ö. Stenarna i stenkretsarna 0,5 - 0,5 m stora. Enstaka stenar även utanför anläggningen 0,2 - 0,3 m stora. Innanför stenkretsarna 2 hållar (se ritning 14).

Grävningsiakttagelser:

Efter ytterligare rensning innanför stenkretsarna framkom spridda stenar över hela ytan, 0,05 - 0,3 m stora. Dessa bildade ingen konstruktion. De två hållarna i mitten visade sig vara 0,45 x 0,4 m (häll nr 1) och 0,45 x 0,3 m (häll nr 2) (se ritning 14). I kanten av häll nr 2 kom enstaka brända ben och kolstycken, ingår i Fynd 3. Under häll 2 iakttogs en grop med kol och lite brända ben, Fynd 3, liggande i mörkfärgad jord. Gropen var 0,3 - 0,35 m i diam och 15 cm djup. I Ö delen av anläggningen förekom relativt stora kolstycken, Fynd 4. Sedan området ytterligare nedgrävdes framkom fortfarande enstaka kolbitar främst i Ö där jorden alltså var ganska fläckig. Den orörda enhetligt färgade norinen kom i SV delen först c:a 40 cm under den avröjda profilytan. I NO delen kom däremot den orörda norinen på c:a 30 cm djup. Nergrävd i orörd norin framkom i SV delen av anläggningen en konstruktion som närmast får betraktas som ett stolphäll (ritning 15) bestående av 2 flata små kantställda stenar med mörkfärgning emellan (foto 43). Den ena stenen var 23 x 16 cm stor och 2 - 3 cm tjock och stod lutande in mot mörkfärgningen som var c:a 15 - 18 cm i diam och kringsett av några mindre stenar 0,05 - 1 m stora. Mitt i mörkfärgningen en flat flisa 10 x 15 cm stor och 2 cm tjock (foto 43).

Då den inre stenkretsen bröts visade profilen genom denna att stenarna låg på ett tunt fläckigt och humusfärgat skikt som innanför stenkretsarna övergick i ett synnerligen fläckigt orört lager av morän. Detta måste innebära att en nergrävning och viss igenfyllning av området inom stenkretsarna skett

innan stenkretsarna byggts upp. I den igenfyllda jorden har man lagt ner gravgömmen som sedan täckts av en håll. (Jfr profilritning, ritning 15).

Profilen visade följande lagerföljd: (Ritning 15)

1. Vegetationsyta (avbanad).
2. Humuslager (delvis avbanad) gränsen mot lager 3 svår att iakttaga.
3. Morän omrörd och synnerligen fläckig. I sin övre del starkt humusfläckad. Denna fläckighet avtog successivt neråt.
4. Orörd, ljus morän.

Fyndinventarier:

Fyndtabell (mängden i gram)

Fynd	Keramik omrörd	Keramik omrörd	Brända ben	Kol	Flinta	Övrigt
1					69	
2	4					
3			9	10		
4				20		
5	1		<1			
6						okänt material 1 g
7	3					
8		6				
9				13		
10		vakant				
11						2 avslag n bearbetn 16 g
Summa:	8	6	9	43	69	

Gravgömmen i anläggningen bestod av en sotgrop med kol och brända ben, Fynd 3, liggande under och kring håll 2. I den fläckiga omrörda moränen främst i SV delen av anläggningen (lager 3) fanns en hel del kolbitar, Fynd 4 och Fynd 9. Fynd 4 låg i övre delen av den omrörda moränen medan Fynd 9 vilket insamlades över hela ytan framkom i dess undre del (ca 20 cm under avvågad profilyta samt därunder. Över hela ytan i övre delen av den omrörda moränen gjordes fynd av enstaka keramikskärvor, Fynd 2, Fynd 5, Fynd 7 och Fynd 6. Sistnämnda fyndet låg utanför anläggningen och utgjordes av en insticksomrörd skärva. I Fynd 5 förekom även ett par små brända ben. På olika nivåer i anläggningen men främst från den omrörda moränen gjordes en hel del fynd av flinta Fynd 1. Fynd 11 utgjordes av 2 st avslag med bearbetning.

Sammanfattning:

Den undersökta fornlämningen 21:410/8 har visat sig vara en brandgrav be-

stående av två ovala stenkretsar innanför vilka fanns två hällar. Gravgården var hölgen under den ene av dessa hällar och utgjordes av en sötgröp med hol och brända ben utan gravgåva. I anläggningen spridda fynd av enstaka keramikskivvor samt en hol del flinta. Innanför stenkretsarna non ca 40 cm under överkanten på stenarna framkom ett stolphål bestående av några kantbildade stenflisor i och runt en rökflämsning.

Anläggning 9Beskrivning före undersökning.

Ej synlig i markytan före maskinavbanning.

Arbetsbeskrivning:

Anläggningen framkom vid maskinavbanning. Efter planritning (ritning 16) och fotografering (foto 44,45) grävdes anläggningen över en yta utan profil med sparsande av stenarna i kanten samt de stenar varpå mitthällan vilade. Sedan anläggningen utgrävts framrensades moränen under anläggningen över en jämn yta för att se eventuella plogspår.

Beskrivning efter avtorvning och rensning:(jfr ritning 16 och foto 44, 45).

Oregelbunden stenpackning c:a 5 m i diam, närmast 5-sidig till formen med basen åt V. Anläggningen hade ej någon klar begränsning. Stenstorleken varierade från 0,1 upp till 0,5 m stora stenar men syntes vara jämnast i V. Mitt i anläggningen en häll (häll 1) S och SV om denna ytterligare hållar (häll 2 och 3). Utanför anläggningen en del stenar 0,2 - 1 m stora.

Grävningsiakttagelser:

Sedan de översta stenarna slängts iaktogs en jämn stenpackning främst i centrum med en stenstorlek av c:a 0,2 - 0,3 m (foto 46). N och V om hållan i centrum (?) mellan stenarna i stenpackningen framkom ordentligt med kol, Fynd 2, (ritning 16). Inga skörbrända stenar iaktogs. I Ö ett parti med ljus, grov morän, liggande högt jämfört med anläggningen i övrigt samt området utanför (ritning 16). På denna moränklack fanns endast några få spridda stenar (foto 45, tornfoto).

Under häll 1 framkom kol och brända ben, Fynd 3, i omrörd och fläckig jord. Hällen var 0,8 x 0,45 m stor och 0,05 x 0,15 m tjock och vilade med sin kant runtom på några stenar i stenpackningen (foto 47).

Häll 2, 1,0 x 0,6 m stor 0,3 m tjock, låg plant utan lutning. Var eventuellt naturlig. Inga spår av att denna häll hade varit rest kunde iakttagas.

Häll 3, 0,9 x 0,75 m stor och 0,15 - 0,7 m tjock, lutade något mot SO. Två stenar i stenpackningen N om den stack in under hållan. Denna häll vilade på en fläckig morän som emellertid var finare och mer väl sorterad än den under anläggningen i övrigt. Inga spår av att hållan varit rest kunde iakttagas.

Häll 4, (foto 47), 0,45 x 0,30 m stor och 0,07 - 0,15 m tjock, låg under stenpackningen i anläggningen i den omrörda moränen. Under hållan framkom ett bränt ben, Fynd 5.

I moränen under anläggningen iaktogs inga plogspår, däremot framkom två onstaka keramikskivvor, Fynd 6 och Fynd 7.

Anläggningen hade följande lagerföljd:(Profilen ej ritad).

1. Vegetationsskikt av gräs och buskar (avbanat)
2. Humuslager, finmo (delvis avbanat)

3. Omröad släckig norra

4. Norra

Stenarna i stenpackningen låg i humuslagret (lager 2) samt delvis nere i den omröda norra (lager 3).

Fyndkategorier:

Fyndtabell (mängden i gram)

Fynd	Keramik bestånd	Brända ben	Kol	Flinta	Övrigt
1		< 1		35	
2			32		
3		5	40		
4		< 1			
5		< 1			
6	2				
7	14				
8					1 sneduggad pilspets av flinta 1 G
Summa:	16	4	72	35	

Gravgården (Fynd 3) i anläggningen bestod av kol och brända ben liggande under mitthällan från dess underkant och ca 10 cm nor. Direkt under hällan ett några cm tjockt humuslager där huvudsakligen kolbitarna låg. Under detta humuslager vidtog den omröda norra i vilken de brända benen huvudsakligen låg och då främst under hällans S del. Ingen sotfärgad jord iaktogs. Detta fynd låg i anslutning till Fynd 2, som gjordes mellan stenarna i stenpackningen. Fynd 6 och Fynd 7 gjordes i norra under anläggningen och bestod av två keramikskivvor. Största skärvan var 30 x 36 mm och 12 mm tjock. För Övrigt fanns 1 och under anläggningen en del slagen flinta, Fynd 1, jämte en sneduggad pilspets av flinta, Fynd 8.

Sammanfattning:

Den undersökta forn lämningen 21:410/9 har visat sig vara en brandgrav bestående av en oregelbunden stenpackning, närmast triangulär till formen. I mitten en häll varunder gravgården fanns, bestående av kol och brända ben. För Övrigt fanns ytterligare 3 hällar varav en helt täcktes av stenpackningen. De två andra låg i anläggningens S kant och var eventuellt naturliga. Inga tecken på att de varit resta på kant kunde iakttagas. I anläggningen fanns en uppåtriktad nordväst. Denne nordväst var grävde in i anläggningen i Övrigt. Förutom gravgården gjordes fynd av 2 enstaka keramikskivvor samt en del flinta däribland en pilspets.

## Anläggning 10

### Beskrivning före undersökning.

Ej synlig i markytan före maskinavbaning.

### Arbetsbeskrivning:

Anläggningen framkom vid maskinavbaning. Efter renning, fotografering (foto 48) samt planritning (ritning 17) lades en profil i ungefärlig riktning N - S genom anläggningen och den stensatta gamla vägen. Området Ö om profilen nergrävdes först skiktvis ner till moränen därefter togs området V om profilibanken på samma sätt. Profilen avvägdes och ritades (ritning 18) samt utgrävdes.

Beskrivning efter avtorvning och renning:(Foto 48). Anläggningen bestod av en något ojämn och oregelbunden stenpackning c:a 3 - 4 m i diam. Begränsningen relativt klar utom i SV. Stenstorleken var i allmänhet 0,1 - 0,2 m, men några var större 0,3 - 0,4 m. En del stenar låg löst (eventuellt trubbad av maskinen). I NV delen är anläggningen skadad av den gamla vägen som här var stensatt med välldagd kant liggande över anläggningens stenar. En del av stenarna i vägen var skarpkantade medan en del dock var av samma rundade karaktär som inne i anläggningen. I centrum iaktogs en skålformig svacka (jfr ritning) c:a 2 x 1 m (Ö-V) och någon dm djup.

### Grävning/iakttagelser:

I anläggningen togs sten 3 gånger med åtföljande renning. Vartefter som stenen borttogs iaktogs att stenpackningen krympte ihop alltmer mot centrum, där den var något tätare och där stenen nära nog låg kant i kant (jfr foto 49 och 50). I N delen av anläggningen Ö om profilen iaktogs endast några få stenar 0,4 m stora sedan de stenar som låg i nivå med den gamla vägen borttagits. Liknande iakttagelse kunde göras beträffande området V om profilen. Den stensatta vägen var således endast delvis lagd över anläggningen och då endast över dess N och NV kant. I S kanten av anläggningen mellan profilen och vägen iaktogs under stenpackningen en gräfläckig lina 0,5 x 1 m. Inga övriga iakttagelser kunde göras.

Profilen visade följande lagerföljd:(jfr ritning 18).

1. Vegetationsskikt av grästorv och småbuskar, (avbanat)
2. Morän. Moränen i denna anläggning uppvisar icke den fläckighet som har kunnat iakttagas i flera av de andra anläggningarna. Den är i stället tämligen enhetlig och synes uppvisa en brunjord. Under denna följer så den ljusa orörda moränen. Moränmaterialet är i denna anläggning till sin översta del mycket fint (no) och övergår successivt i en grövre orörd morän.

I N delen av profilen utanför anläggningen men under vägen uppvisade moränen en podsol-horisont med blekjord och brunjord. Detta kunde icke iakttagas inne i anläggningen där profilen var tämligen enhetlig (jfr ovan) ej heller utanför anläggningen i S på grund av att torvlagret borttagits med maskin före undersökningens början.

Folkning:

Den avbrutna podsolen i anläggningen, där alltså blekjorden saknades, skulle kunna tyda på att marken avbanats innan anläggningen byggts.

Fyndiakttagelser:

Fyndtabell (mängden i gram).

Fynd	Flinta	Övrigt
1	43	
2	vakant	
3		2 avslag med bearbetning 47 g
Summa:	43	

Samtliga fynd insamlade från hela anläggningen utan närmare lägesuppgift. Inga särskilda iakttagelser.

Sammanfattning:

Den undersökta fornlämningen 21:410/10 har ej kunnat dokumenteras som en gravanläggning. Ingen iakttagelse kunde göras som närmare skulle kunna ange fornlämningens art. Anläggningen bestod av en något ojämn och oregelbunden stenpackning c:a 3 - 4 m i diam och med en stonstorlek av i allmänhet 0,1 - 0,2 m. N kanten av anläggningen överkorsades av den gamla stensatta vägen. Mitt i anläggningen en svacka c:a 2 x 1 m och någon dm djup. Vid genongrävning befanns anläggningen vara synnerligen enhetlig till sin karaktär. Inga fynd förutom en del flinta och kvarts däribland 2 avslag av flinta med bearbetning.

Enedan vägen skurit av anläggningen kunde det inte avgöras i vilket förhållande anläggning 3 och anläggning 10 stått till varandra. De båda anläggningarna var av ungefär samma karaktär.

Anläggning 11Beskrivning före undersökning.

Ej synlig i markytan före maskinavbaning.

Arbetsbeskrivning:

Anläggningen framkom delvis vid maskinavbaning och skadades därvid något i det att några av de övre stenarna rycktes upp. Anläggningen fotograferades (foto 51) och planritades (ritning 19) och nergrävdes skiktvis över hela ytan sedan de av maskinen upprivna stenarna bortplockats. Endast en profilstolpe i mitten sparades. Lagerbeskrivning gjordes utifrån profilstolpen. I moränen under anläggningen upptogs en yta för att se efter eventuella plogspår.

Beskrivning efter avtorvning och rensning: (jfr foto 51 och ritning 19).

Oregelbunden stensättning c:a 3 - 4 m i diam med synnerligen oklar begränsning. I NÖ kanten av anläggningen ett större block 1,20 x 0,8 m och 0,5 m högt ovanför den framrensade ytan. Utanför detta block spridda stenar. Intill blocket låg två hällar 0,7 m stora (spräckta av maskinen men ej rubbade). Strax utanför anläggningen i SV ännu ett block 1,2 x 1,0 m. I centrum var stenpackningen tätast. Stenstorleken i anläggningen varierade från 0,1 - 0,6 m.

Grävningssikttagelser:

Anläggningen innehöll i huvudsak ett lager sten med tämligen rik jordfyllnad mellan stenarna. Sedan detta borttagits framkom i centrum ett kol- och sotlager c:a 2 m i diam, som även gick in under häll 2 (ritning 19). Under häll 1 iaktogs en del kolstycken i icke sotfärgad jord. I Ö kanten under stenarna iaktogs en lins av gråfläckig sand bemängd med lerfläckar. De två blocken visade sig vara jordfasta.

Profilstolpen i anläggningens mitt visade följande lagerföljd:

Vegetationsskikt bestående av grästorv och småbuskar. Under vegetationsskiktet en kraftigt kolfärgad mo med spår av podsolerung (blekjord och brunjord). Vegetationsskiktet och den där under liggande podsolerungen (humusblandad och kolblandad) hade ett djup av c:a 30 cm. Härunder följde en starkt fläckig morän innehållande tämligen rikligt med fint material. Försök gjordes här att på en yta framför profilstolpen framtaga eventuella plogspår. På ett djup av c:a 55 cm från vegetationsytan framkom mörka strimor 1 - 4 cm bredd delvis innehållande kol. Dessa strimor uppträdde i enstaka fall parallellt med c:a 20 cm mellanrum och gick ibland i andra riktningar (se foto 52).

Tolkning:

Om markytan inte har avbanats före plöjning och upprepade plöjningar skett på samma ställe borde man få just ett utseende som här har skildrats.

Fyndiakttagelser:Fyndtabell:

Fynd 1            17 gram kol

Fynd 2            6 gram kol

Fynd 1 gjordes i jorden mellan och under stenarna i stenpackningen och

Fynd 2 framkom under häll 2.

Sammanfattning:

Den undersökta fornlämningen har ej visat sig genom fynd eller iakttagelse vara någon gravanläggning. Anläggningens art har således ej kunnat klart fastställas, möjligen kan det ha varit odlingsröse även om det fanns relativt rikligt med jord mellan stenarna. Fornlämningen låg mellan två platser med förekomst av högryggade åkrar (se översiktsplan, ritning 2). Anläggningen utgjordes av en synnerligen konturlös stenpackning med starkt varierande stenstorlek samt två hällar och låg i anslutning till ett jordfast block. Strax utanför anläggningen i SV ytterligare ett jordfast stenblock. I centrum mellan och under stenarna fanns ett kol- och sotbemängt lager. I noränen under anläggningen iaktogs mörka strimor som skulle kunna vara spår efter upprepade plöjningar.

Anläggning 12Beskrivning före undersökning.

Ej synlig i markytan före maskinavbaning

Arbetsbeskrivning:

Anläggningen framkom delvis vid maskinavbaning. Efter upprensning, fotografering (foto 53) och planritning (ritning 19) lades en profil i ungefärlig riktning VSV - ONO. Den NV delen utgrävdes först, profilen beskrevs och fotograferades (foto 54) varefter den SÖ delen utgrävdes.

Beskrivning efter avtorvning och rensning:(jfr foto 53 och ritning 19)

Stenpackning, triangulär till formen, belägen intill ett jordfast block som var 1,70 m långt, 0,9 m brett och 0,7 m högt (ovan markytan). Stenpackningen låg med basen mot blocket och gick ut c:a 1,5 m från detta. Anläggningen var klart begränsad och stenarna var jämnstora 0,2 - 0,3 enstaka större 0,4 m stora. Utanför blocket i V enstaka stenar 0,3 - 0,5 m stora.

Grävningssiakttagelser:

Stenarna i anläggningen visade sig ligga i endast ett lager på en brunjord som successivt övergick i en morän. I brunjorden fanns endast enstaka stenar av varierande storlek. Profilen förlängdes ut till området utanför anläggningen men visade här samma karaktär som inne i anläggningen.

Profilen visade följande lagerföljd:

1. Vegetationsskikt av gräs och småbuskar (avbanat).
2. Humuslager (delvis avbanat).
3. Brunjord, på vilken stenarna i stenpackningen låg. Lager 3 övergick successivt i lager 4.
4. Moig morän.

Fyndiakttagelser:

Inga fynd gjordes i anläggningen.

Sammanfattning:

Den undersökta fornlämningen 21:410/12 har ej genom fynd eller iakttagelser kunnat dokumenteras som gravanläggning. Möjligen kan det ha varit ett odlingsröse främst med tanke på den belägenhet endast några m från en plats med spår av högryggade åkrar (se översiktsplan, ritning 2).

Anläggning 13Beskrivning före undersökning:

Området var bevuxet av träd och buskar samt en mycket tät undervegetation av ljung, ormbunkar och blåbäraris. I S begränsades området av en gångstig. I marken kunde kännas ett antal i det närmaste parallella ryggar.

Arbetsbeskrivning:

Efter översiktsfotografering (foto 55) röjdes vegetationen. Ormbunkar och ljung slogs med lie och området krattades. Ett schakt drogs i ungefärlig riktning NNW - SSO samt från detta ett tvärschakt. I den del av schaktet som gick över odlingsröset gjordes endast avtorvning. I S delen av schaktet upptogs en yta c:a 4,5 x 1,5 m. Området planritades (ritning 20) och fotograferades, varefter det långa schaktet grävdes ner vid odlingsröset. Profilen beskrevs och ritades (se ritning 21).

Beskrivning och iakttagelser:

Inom ett c:a 15 x 8 m stort område (NO - SV) kunde i terrängen iakttagas ett antal i det närmaste parallella ryggar c:a 1,0 - 1,5 m breda och 0,1 - 0,15 m höga (foto 56). I V delen av det röjda området gick ryggarna i riktning VSV - ONO medan de i Ö delen vekt något och fick riktningar NO - SV. Ryggar med olika riktningar iakttogs här och var korsade varandra. Jämfört med terrängen utanför området var ytan ordentligt ronplockad så när som på 2 mindre block 0,6 - 0,8 m stora samt ett större 1,8 x 0,7 m stort (jfr även profilritning 21).

I N delen av schaktet (foto 58) framkom ett odlingsröse (foto 57) c:a 6 x 7 m (Ö - V) under ett kraftigt förnalager. Odlingsröset var synnerligen ojämnt i ytan samt bestod av löst liggande stenar c:a 0,1 - 0,4 m stora. Mellan de undre stenarna fanns jord medan de övre ofta låg i ett löst förnalager. Vid grävning av schaktet genom odlingsröset framkom mellan och under en del stenar ett sotigt lager där jordprov togs för  $C^{14}$  - datering av kolet.

Profilen visade följande lagerföljd: (ritning 21)

1. Vegetationsskikt av ljung och grästörv 2 - 3 cm i åkrarna. Förna 2 - 5 cm i odlingsröset.
2. Humuslager. I åkrarna var humuslagrets undre del synnerligen fläckigt och rikligt bemängt med ljusare partier.
3. Urlakningsskikt endast urskiljbart på de på ritningen angivna avsnitten.
4. Brunjord i sin övre del rostbrun, ljusare i nedre delen. Fläckig helt igenom. Materialet bestod av en något grusig mo (morän) som successivt blev grövre.

I profilen längst i N urskiljdes klart samtliga lager. Här fanns alltså en ostörd barrskogsprofil som ej kunde iakttagas i åkrarna. Profilen i åkrarna var störd då urlakningskiktet efter hand plöjts upp i humuslagret där det nu kunde iakttagas som ljusa fläckar.

Fyndiakttagelser:

I odlingsröset gjordes fynd av en liten bit flinta, 1 gram (Fynd 1) samt en del kol- och sotbenämgd jord som togs för  $C^{14}$  - bestämning.

Sammanfattning:

Den undersökta fornlämningen 21:410/13 har visat sig bestå av ett ca 15 x 8 m stort område med parallella högryggade åkrar som i N begränsades av ett 6 x 7 m stort odlingsröse. Området för åkrarna var synnerligen renpleckat, förutom några block, och i profilen iakttogs en genom plöjning störd markprofil jämfört med längst i N där en naturlig barrskogsprofil kunde iakttagas. Inga fynd förutom en bit flinta samt kol- och sotbenämgd jord mellan och under stenarna i odlingsröset.

Anläggning 14Beskrivning före undersökning:

Ej synlig i markytan. Anläggningen framkom i samband med förlängning av profilen genom anläggning 4.

Arbetsbeskrivning:

Anläggningen avtorvades, rensades och fotograferades (foto 59) samt genomgrävdes.

Grävningssikttagelser:

Anläggningen utgjordes av en stenanhopning kring ett jordfast block som var 0,8 x 0,6 och c:a 0,5 m djupt. Stenarna låg koncentrerade åt N och NO men ongav i övrigt blocket (se foto 59). Stenarna låg endast i ett lager och var 0,2 - 0,5 m stora. Anläggningen vilade på morän och gav inga fynd. Inga övriga iakttagelser.

Fyndiakttagelser:

Inga fynd.

Sammanfattning:

Den undersökta fornlämningen 21:410/14 har ej visat sig vara någon gravanläggning. Anläggningen bestod av en stenanhopning i ett lager kring ett jordfast block och gav inga fynd varför anläggningens art ej närmare kunde fastställas.

### Sammenfattande beskrivning:

Inom området har undersökts dels fullt säkra gravar dels mera osäkra stensanlingar och dels ett åkerparti med tillhörande odlingsröse. Gravarna har genomgående varit välbyggda och ett flertal olika stenkonstruktioner har kunnat iakttagas. Det förefaller som om stenbyggnaden i anläggningarna har varit viktigare än själva gravgömmen som genomgående har varit mycket enkel, ofta en grop i moränen fylld med brända ben. Moränen har också i området varit mycket lättgrävd. Gravgåvorna har uteslutande utgjorts av keramik.

Beträffande nedsättningen av hällar i anläggningen nr 6 och nr 7 kan särskilt påpekas att det har varit mycket svårt att klart urskilja samtliga nedsättningar. Att samtliga nummerade stonar i anläggning nr 6 varit rosta därom torde icke råda någon tvakan. Dock har klara nedsättningsspår icke alltid kunnat påvisas, vilket särskilt gäller hällarna i anläggning nr 7. Den mörkfärgning som emellanåt förekom var ytterst svag.

Anläggningarna har framtogs med maskin, varför en stor svårighet vid genomgrävningen har varit att kvarstående profiler med torvyta endast har kunnat förekomma i några enstaka fall. Ett av de större problemen har varit huruvida torvytan först avbanats innan anläggningarna lagts. På grund av att nästan inga torvprofiler kunnat kvarstå har iakttagelserna i denna riktning starkt försvårats. Vid anläggning nr 8 har emellertid en sådan iakttagelse fullt klart kunnat göras. Här visade sig nämligen jorden inom anläggningen vara fläckig och tydligt omrörd medan jorden utanför hade en mer enhetlig karaktär med ett mörkare humuslager och där under en ljusare morän, (jfr profilritning).

### Tolkning:

Profilen utvisade att en avbaning och eventuellt en nergrävning av gravområdet näste ha skett varefter gravgömmen troligen nedlagts. Härfter har det nedgrävda området utfyllts med en morän som på så sätt får en omrörd karaktär. Därefter har kantkedjans stonar lagts. Den yttre kantkedjan vilar på ett humuslager medan den inre endast till sin ena hälft vilar på ett sådant humuslager och den andra direkt på fläckig omrörd jord. Här kunde icke stenen ha lagts innan nergrävningen skedde. Stenen skulle då icke ha kunnat ligga kvar i detta läge.

I övriga anläggningar har iakttagits att stenarna ofta ligger direkt på ljus morän utan någon humusfärgning under. Detta torde tyda på att markytan inom anläggningarna avbanats innan gravläggningen skedde. Inom anläggningarna har sedan iakttagits att jordfyllnaden varit något fläckig. Denna fläckighet kan ned säkerhet uppkomma genom plöjning. Försök har gjorts att

se om dessa fläckar någonstans samlade sig till klara strimmor men så har icke varit fallet inom gravarna. Däremot har en sådan strimmighet klart kunnat iakttagas vid anläggning nr 11. Här var fläckigheten långt tydligare än under gravarna och där kunde också plogspår iakttagas. Plogspåren utgjordes av två eller tre parallella strimmor och var 2 - 5 cm breda emellanåt med kolbitar i. De gick på ett avstånd av c:a 20 cm från varandra. Vinkelrätt mot dessa kunde i något enstaka fall iakttagas ett sådant spår men ävenledes förekom enstaka fall där en klar linje icke gick vinkelrätt mot de övriga utan i olika andra vinklar. Här har således troligen en plöjning företagits, men markytan har säkerligen icke avbanats eller beretts före sista plöjningen. I så fall skulle den sista plöjningen ha gett ett mera regelbundet mönster. Från anläggning nr 11 har kolprov tillvaratagits. Detta blir av särskilt värde för dateringen av plöjningen.

Inom området har även gjorts en del fynd av flinta, däribland 2 skivskrapor, 1 pilspets samt avslag med bearbetning. Flintan har legat nere i noränen under anläggningarna, främst i SV delen av området, under anläggningarna nr 6, 7 och 8.

Göteborg den 10 juli 1968

*Gerstin Cullberg*  
/Gerstin Cullberg/



B 1285

neg nr 1  
1. Före undersökningen från NV.

Ny nr: X 9:6865



neg nr X9:6870  
6. Sten 1 från Ö

B 1290



neg nr X9:6871  
7. Sten 2 med S delen av undre stöd-  
packning från S

B 1291



neg nr X9:6872  
8. Sten 5 med stödpackning  
från V

B 1292



neg nr X9:6873  
9. Gropen med den nedsatta krukan F 5  
från V

B 1293



B 1287

neg nr X9:6867

3. Översiktsfoto från björken i N.



B 1286

neg.nr: X9.6866

2. Tornfoto



B 1288

neg nr X9:6868  
4. Gropen i Ö från S0



B 1289

neg nr X9:6869  
5. Rektangulära stenen i NO

neg nr X9:6874 **B 1294**

10. Anl mot N sedan buskaget  
huggits bort

neg nr X9:6875 **B 1295**

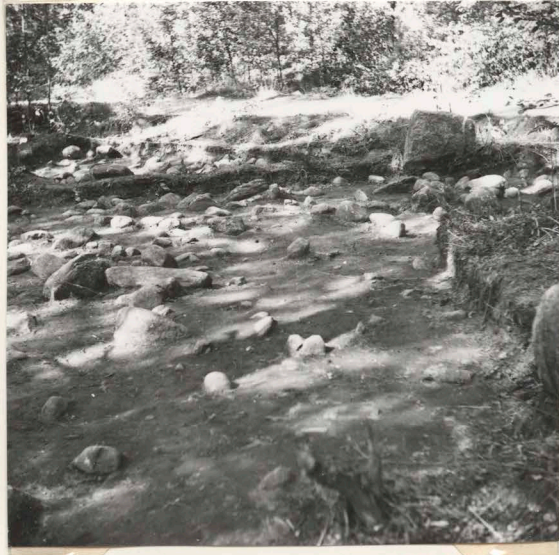
11. Anl mot SV efter avtorvning och  
rensning

neg nr X9:6875 **B 1296**

12 Kistliknande konstruktioner  
mot SSV. Häll a och b markerade.

neg nr X9:6877 **B 1297**

13. Kistliknande konstruktioner efter  
borttagande av hällan mot SSV



neg. nr V9:6878 **B 1298**  
14. Efter avtorvning och rensning  
från Ö

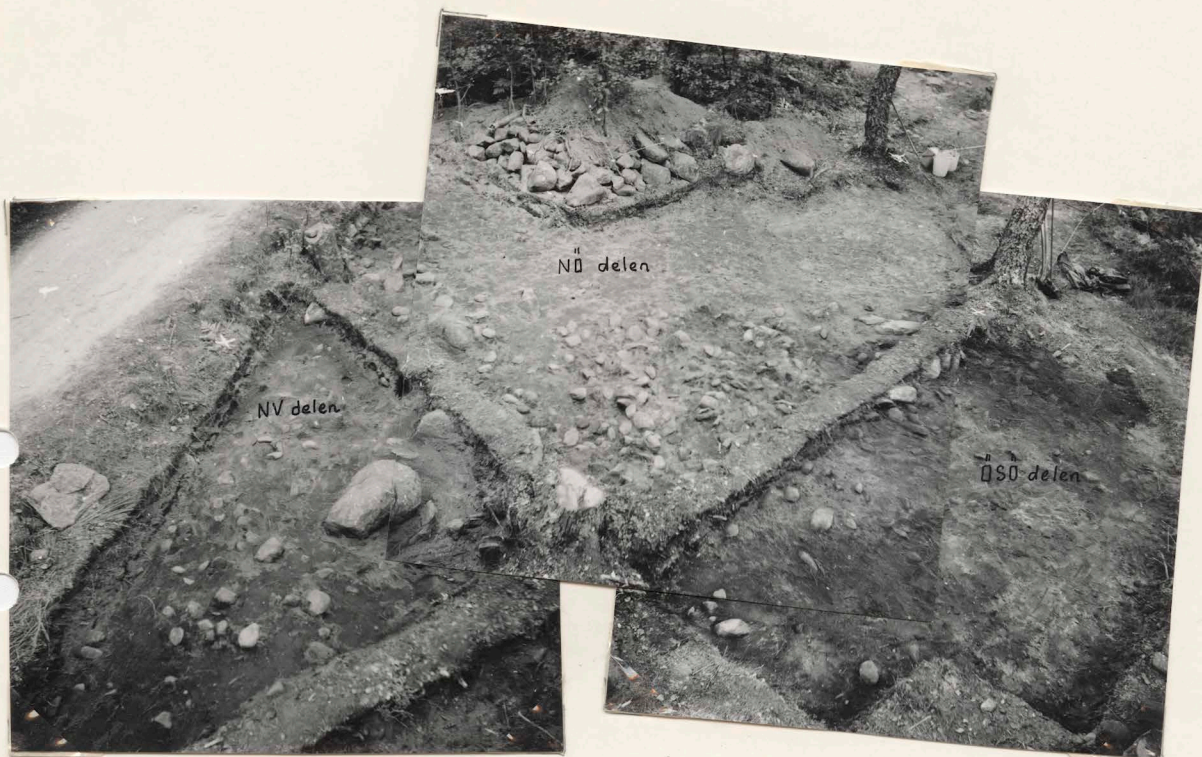


neg nr V9:6879 **B 1299**  
15. Efter avtorvning och rensning N delen  
från Ö



neg nr X9:6880  
16. Tornfoto

B 1300



B 1301

neg nr X5:6881  
 17. Sedan de översta stenarna borttagits, NV, NÖ  
 och ÖSÖ delarna, från S, SV och VSV.



B 1302

neg nr X9:6882  
 18. De understa stenarna i ÖSÖ

Göteborg 118/1  
Bergsjön

Domarring

Inv.nr 48749:3

F 5



Neg.nr C 1728

Foto: J.E. Sjöberg 1967

Göteborg  
Göteborg 118/7  
Bergsjön  
domarring m ev  
gravfält

fynd 6



Foto:JE Sjöberg,1967

Neg nr



neg nr X9:6883

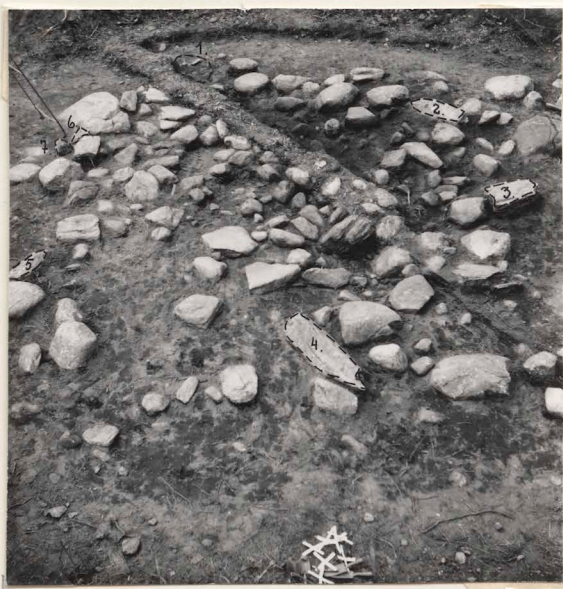
B 1303

19 Före undersökning från S.



neg nr X9:6884

B 1304

20. Efter avtorvning och  
rensning. Från SO

neg nr X9:6885

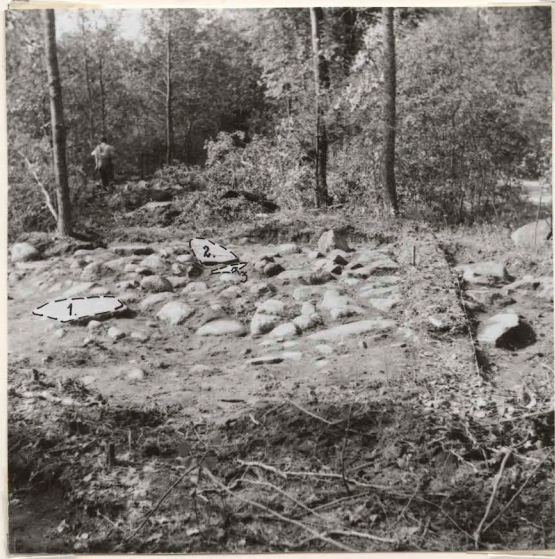
B 1304  
521. Före borttagande av de sista  
stenarna. Från Ö. Hällarna  
markerade.



B 1306

neg nr X 9:6886

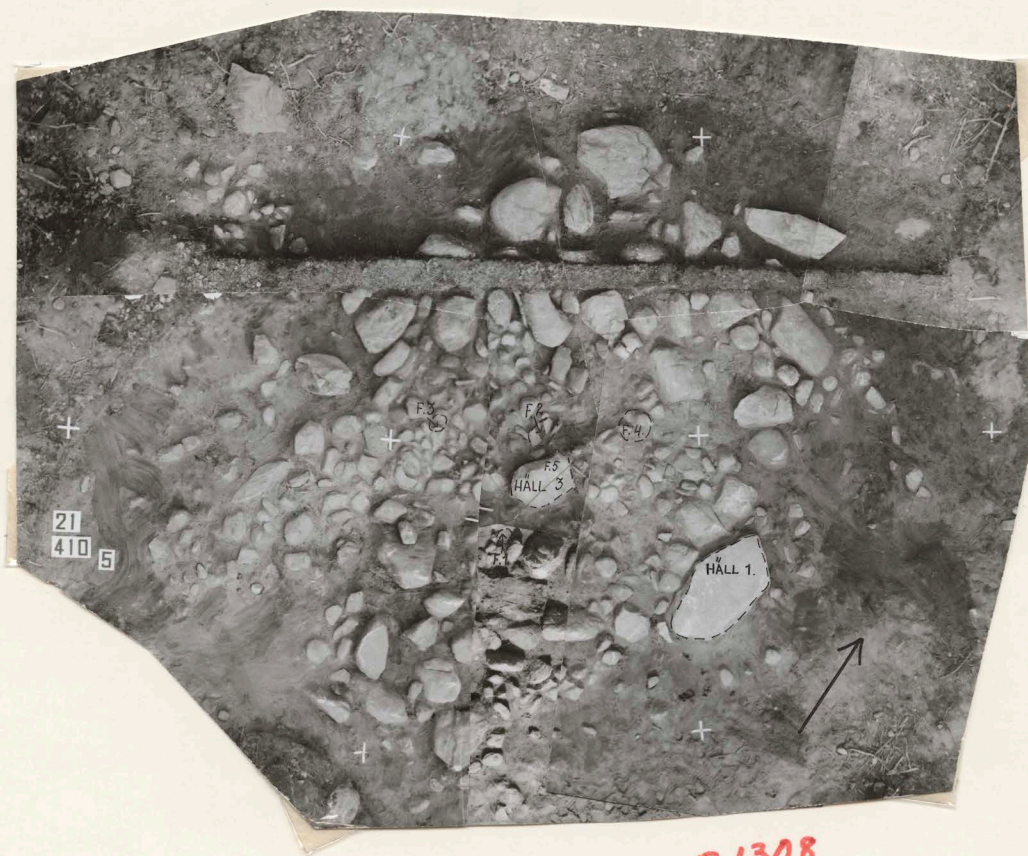
22. Profilen från S



neg nr Xy:6887

**B 1307**

23. Efter avtorvning och rensning  
från NO. Hällarna markerade.



B1308

neg nr X3:6888

243. Tornfoto.

F1 - F5. Häll 1 och 3 markerade.



**B 1309**

neg nr X9:6899

25. Snedfoto från träd i samband med  
tornfoto. från 0



**B 1300**

neg nr X9:6890

26. Fynden i centrum från S



**B 1311**

neg nr X9:6891

27. Fynd 2 och 5 från SV



**B 1312**

neg nr X9:6P52

28. Anl. 6 efter avtorvning och rensning  
från S.



**B 1313**

neg nr X9:6893

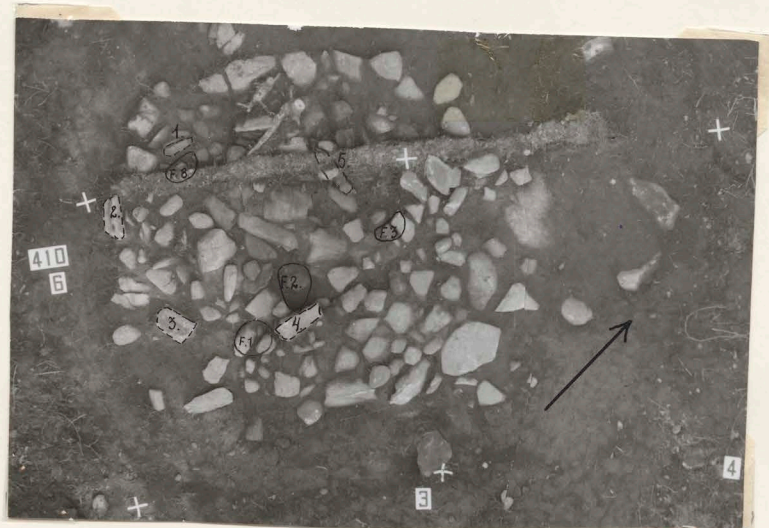
29. Hällarna i centrum från Ö



**B 1314**

neg nr X9:6894

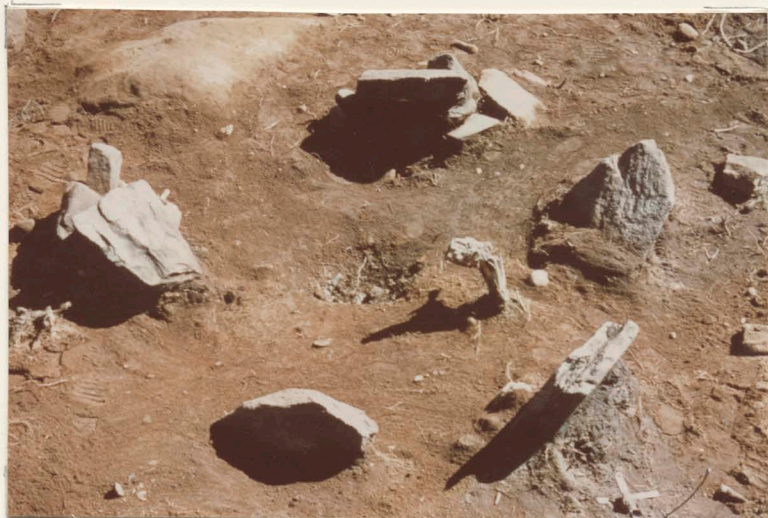
30. Sotgropen F2 i anläggningen från N



B 1315

neg nr X 3:6p95

31. Tornfoto  
Hällarna och fyndområden markerade.



neg.nr X9:6896A

A1316 A 154

32. Hällarna, samt hålet efter häll 2, från Ö.

fynd 9  
fargneg.



B 1316

neg nr XY:6896B

34. Sten 1 före undersökning  
från SV



B 1317

neg nr XY:6897

35 Anl 7. Tornfoto.



B 1318

neg nr X 3: 6898

36 Efter avtorvning och rensning  
från V



B 1319

neg nr X 3: 6899

37. Mitthällan från SV



B 1320

neg nr X9:6900

38 Sten 5 framtagen från SV



B 1321

neg nr X9:6901  
39-Resterna efter en ev. kantkedja  
från Ö



1322

neg nr X9:6902  
40 Stenarna efter en ev. kantkedja  
från V.



B 1323

x9!  
neg nr 6903

41. Efter avtorvning och rensning  
från Ö



B 1324

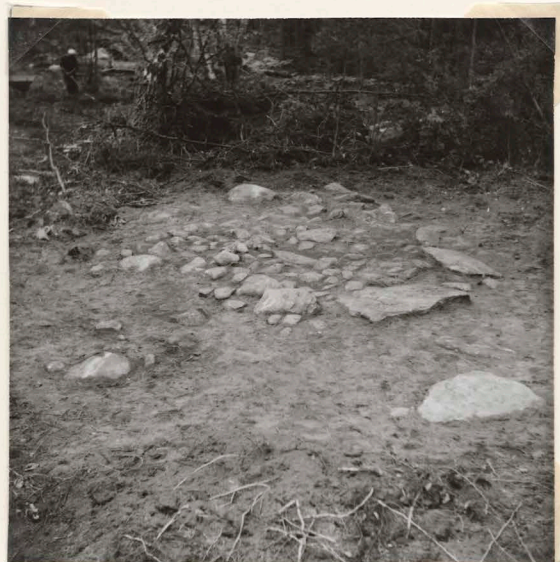
neg nr X3:6904  
42. Tornfoto



B 1325

neg nr 49: 6905

43. Profilen genom stolphålet från S



B 1326

neg nr X9:6506  
44. Efter avtorvning och rensning  
från SV



B 1327

neg nr X9:6904  
45. Tornfoto  
Häll 1 - 3 markerade.



B 1328

neg nr Xy:6908

46. Sedan de översta stenarna borttagits  
från V



B 1329

neg nr Xy:6909

47. F 3 och håll 4 från NNO



neg nr X9:69 10 **B 1330**

48. Efter avtorvning och rensning  
från SV



B 1331

neg nr *KB:6911*

49. Sedan de översta stenarna borttagits  
Ö om profilen. Från Ö



B 1332

neg nr *KB:6912*

50. Sedan de översta stenarna borttagits  
V om profilen. Från V.



B1333

neg nr X9:6913

51. Efter avtorvning och rensning  
från S



B1334

neg nr X9:6914

52. Plogspår 1 under anläggningen  
från V



**B1335**

neg nr *X9:6915*  
53. Efter avtorvning och rensning  
från S



**B 1336**

neg nr *X9:6916*  
54. Profilen från NNV



B 1337

neg nr X9:6917  
55 . Översikt från SO före  
röjning.



B 1338

neg nr X9:6918  
56 . Översikt efter röjning  
från N



neg nr X9:6919 **B 1339**

57. Schaktet och odlingsröset.



**B 1340**

neg nr X9:6920

58. Schaktet från S



B 1341

neg nr X9:6921

59 . Efter avtorvning och rensning  
från NO

Konkordanslista för inv nr - fyndförteckningsnr  
 för rapport 21:410

	Inv nr	Fyndförteckningsnr	
	48749:		
21:410/1	:1	F3	Keramik
	:2	F4	Keramik
	:3	F5	Keramik + sammansatt lekärl
	:4a	F6	Skärva
	:4b	F6	Avslag
	:5	F1	Brända ben
	:6	F2	Brända ben
	:7	F3	Brända ben
	:8	F4	Brända ben
	:9	F5	Brända ben
	:10	F5	Kol
21:410/2	:11	F2	Keramik, orn
	:12	F2	Keramik
	:13	F3	Keramik
	:14	F4	Keramik, orn
	:15	F5	Keramik
	:16	F1	Avslag
	:17	F2	Avslag
	:18	F4	Avslag
	:19	F5	Avslag
	:20a	F7	Skärva m bearb
	:20b	F7	Avslag
	:21	F1	Brända ben
	:22	F2	Brända ben
	:23	F4	Brända ben
	:24	F5	Brända ben
	:25	F6	Brända ben
	:26	F2	Kol
	:27	F4	Kol
21:410/3	:28	F1	Spån m bearb
	:29	F2	Skärvor
21:410/4	:30	F1	Keramik
	:31	F7	Keramik
	:32	F10	Keramik
	:33	F11	Keramik
	:34	F12	Keramik
	:35	F3	Avslag

	:36	F13	Avslag m bearb
	:37	F14	Mikrospån
	:38	F10	Sten
	:39	F6	Brända ben
	:40	F8	Brända ben
	:41	F9	Brända ben
	:42	F10	Brända ben
	:43	F1	Kol
	:44	F2	Kol
	:45	F5	Kol
	:46	F9	Kol
	:47	F10	Kol
	:48	F11	Kol
21:410/5	:49	F2	Keramik
	:50	F3	Keramik
	:51	F6	Avslag
	:52	F6	Kvarts
	:53	F1	Brända ben
	:54	F2	Brända ben
	:55	F3	Brända ben
	:56	F4	Brända ben
	:57	F5	Brända ben
21:410/6	:58	F8	Keramik
	:59	F1	Skivskrapa
	:60	F5	Avslag
	:61	F10	Skivskrapa
	:62	F11	Snedeggad pilspets
	:63	F12	Avslag m bearb
	:64	F2	Brända ben
	:65	F3	Brända ben
	:66	F9	Brända ben
	:67	F2	Kol
	:68	F8	Kol
21:410/7	:69	F6	Lerkärl + flagor
	:70	F3	Avslag
	:71	F9	Avslag m bearb
	:72	F10	Avslag m nötningspår
	:73	F4	Brända ben
	:74	F6	Brända ben
	:75	F7	Brända ben
	:76	F2	Kol
	:77	F4	Kol
	:78	F5	Kol

	:79	F6	Kol
	:80	F7	Kol
21:410/8	:81	F2	Keramik
	:82	F5	Keramik
	:83	F7	Keramik
	:84	F8	Keramik, orn
	:85	F1	Avslag
	:86	F6	Okänt material
	:87	F11	Avslag m bearb
	:88	F3	Brända ben
	:89	F5	Brända ben
	:90	F3	Kol
	:91	F4	Kol
	:92	F9	Kol
21:410/9	:93	F6	Keramik
	:94	F7	Keramik
	:95	F1	Avslag
	:96	F8	Snedeggad pilspets
	:97	F1	Brända ben
	:98	F3	Brända ben
	:99	F4	Brända ben
	:100	F5	Brända ben
	:101	F2	Kol
	:102	F3	Kol
21:410/10	:103	F1	Avslag
	:104	F3	Avslag m bearb
21:410/11	:105	F1	Kol
	:106	F2	Kol
21:410/13	:107	F1	Avslag
	:108	F1	Kol