

Gam

Göteborg

Göteborg 120

Bergsjön

Stensättning

Inv. nr. 48748

**Göteborgs stadsmuseum
Arkeologisk arkivrapport**

Nr 1965:14

Ark. Ark. Gbg. Kom.



[Faint, illegible text throughout the page, likely bleed-through from the reverse side.]

M94/68

Inv.nr. 4874B

GÖTEBORG 120

Rapport över undersökning av fornminnsinventeringens nummer 21:450 inom Göteborgs stad.

Göteborgs Arkeologiska Museums bedömning:

Stensättning

Läge och beskrivning:

Anläggningen 21:450 var belägen på stadsäga nr 12051 inom Bergsjöområdet, Göteborgs stad. Den låg på sydvästslutningen av ett större bergsparti, strax nedanför krönet.

Anläggningen (foto 1) hade före undersökningen följande utseende:

Stensättning, oregelbunden, med klar begränsning utom i Ö, c:a 5 x 3 m stor (NO - SV) och 0,2 m hög, beväxten med mossor och ljung; med talrika 0,1 - 0,5 m stora stenar synliga i ytan; de större stenarna i ytterkanterna. På bergsslutningen nedanför, SV om anläggningen låg några lösa hållar.

Grävningstid och arbetsstyrka:

Grävningstid: den 14 september 1965 och den 21 september 1965. Undersökningen utfördes av Göteborgs Arkeologiska Museum. Arbetet leddes av fil. kand. Stina Andersson. I övrigt deltog fil.stud. Monica Lundberg och fil.stud. Johan Wigforss.

Undersökt yta: c:a 20 m²

Arbetstid i fält: 40,5 arkeologtimmar

Arbetsbeskrivning:

Efter förberedande fotografering (foto 1) lades en profil över anläggningen i riktning NV - SO. Vegetationen togs bort och stenpackningen utom profilkanten rensades, fotograferades (foto 2, 3 och 4), planritades (se ritning 1) och borttogs. Profilen fotograferades (foto 6) och borttogs. Speciell profil i klyftan ritades (ritning 2). Sist fotograferades berget under stenpackningen (foto 7).

Grävningsiakttagelser:

Anläggningen bestod av en i stort sett oval stenpackning 4,8 m x 4 m stor (NO - SV) och 0,1 - 0,25 m h (se planritning och foto 2 och 3) med klar begränsning utom i S, där det var ett i sen tid skadat område c:a 2 x 1,5 m stort med löst liggande sprängstenar ända ner till berget. Stenpackningen var jämn och svagt välvd. Den bestod av i jord tätt packade stenar, 0,1 - 0,5 m stora, varav de flesta var c:a 0,25 m stora. De översta stenarna stack upp genom mossan och de därunder låg i jord ner till berget med undantag för klyftan under anläggningen (se nedan). I N och Ö

begränsades stenpackningen av en rad 0,4 - 0,5 m stora stenar. Eventuellt var detta en avsiktlig byggd kant (foto 4).

I undre delen av stenpackningen låg en halvcirkel i riktningen N-O-S-V, med hållar, 0,3 - 0,5 m stora och 0,05 - 0,1 m tjocka liggande kant i kant (foto 5). Denna halvcirkels inre diam var c:a 1,5 m. Inne i halvcirkeln var stenpackningen glesare än i övrigt. Under stenpackningens NV del (foto 7), var berget helt slätt inom ett 3,5 x 1 m stort (NO - SV) område. Under stenpackningen i övrigt fanns en oregelbunden klyfta 0,1 - 0,3 m djup, djupast mot N. I klyftan fanns enstaka stenar, vilka ej hörde till stenpackningen.

Profilen (se planritning och foto nr 6) visade följande lagerföljd:

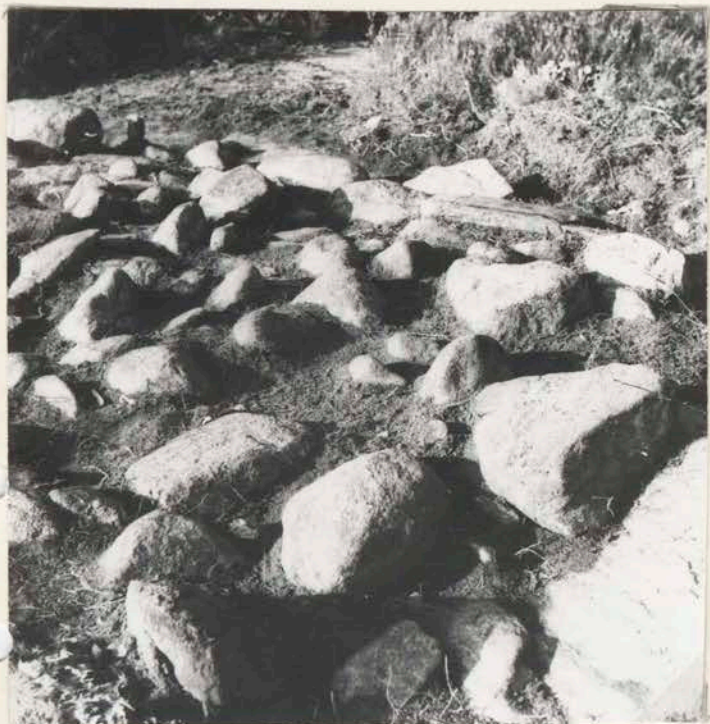
1. Mossa och ljung, c:a 5 cm, med översta delen av stenpackningen.
2. Humusbemängd no, 5 - 10 cm, med kolfläckar, c:a 1 dm stora i anläggningens NV hälft. Stenpackningens huvudsakliga del låg i detta skikt.
3. Mörkbrun no med talrika ljusa och mörka fläckar 5 - 10 cm. De mörka var av samma sort som de i lager 2, och hade motsvarande utbredning. De ljusa fläckarna fanns över hela anläggningen. Stenpackningens nedre del låg i detta lager, likaså halvcirkeln med hållar.
4. Ljusbrun no, 10 cm. Detta skikt fanns endast i klyftan och innehöll i V (se ritning 1) en rödfärgning, 0,2 m i diam och c:a 0,15 m tjock i vars mitt fanns en mot S svagt snedställd kolstrimma, c:a 2 - 3 cm diam och 0,15 m h, direkt på berget (se ritning 2).
5. Gulgrå, hårt sammanpackad no, 10 - 20 cm. Detta skikt fanns endast i klyftan under Fynd 1, under lager 4, och innehöll enstaka stenar.
6. Berg

Fyndiakttagelser:

Fyndtabell

Fynd	Brända ben
1	28 gram
2	2 gram
3	<u>1 gram</u>
	Summa: 31 gram

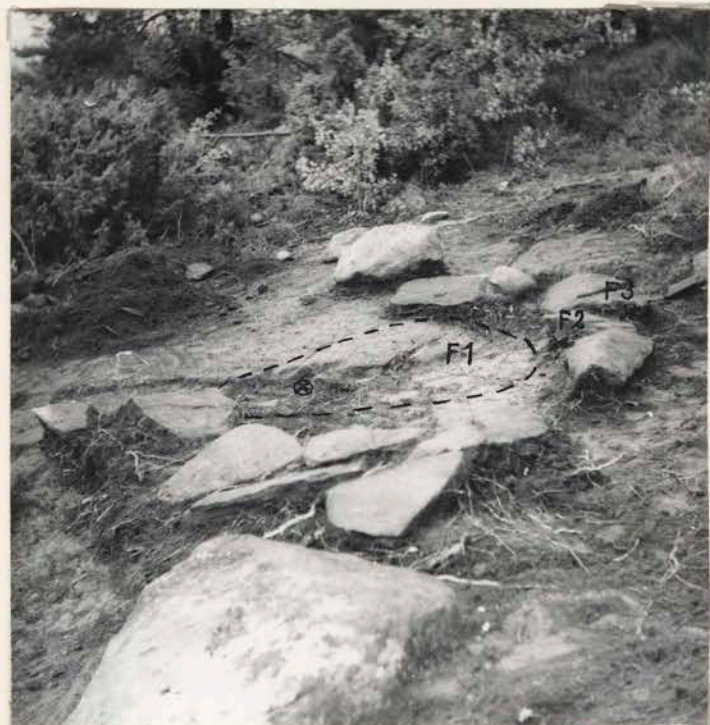
Fynden utgjordes av brända ben. De förekom dels relativt samlade (Fynd 1), dels spridda i närheten av denna samling (Fynd 2 och Fynd 3) (se planritning och foto 5). Fynd 1:s utbredning var c:a 1 x 0,7 m stor (Ö - V) med en c:a 0,2 m stor koncentration inom detta område. Fynd 1 låg i lager 3 och 4 i nedre delen av och under stenpackningen. Fynd 2 och Fynd 3 låg i lager 3 i nedre delen av stenpackningen.



neg.nr X9:6958

B 1398

4. Anläggningens östra del efter avtorvning och rensning, från S.



neg.nr X9:6959

B 1399

5. Halvcirkeln med hällen^{ar}, från S.



neg.nr X9:6960

B 1400

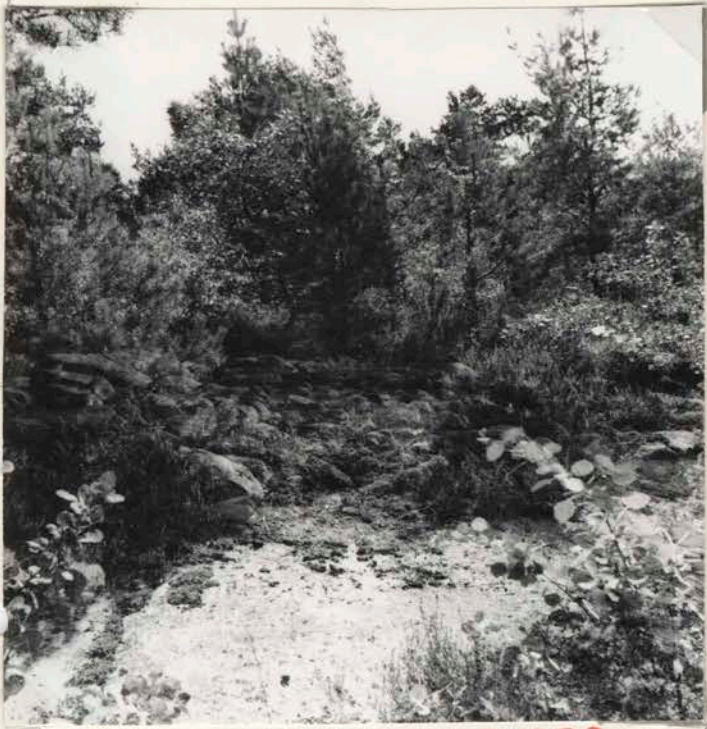
6. Profilen, från S.



neg.nr X9:6961

B 1401

7. Berget under anläggningen, från S.



neg.nr X9:6555

B 1395

1. Anläggningen före avtorvningen, från N.



neg.nr X9:6956

B 1396

2. Anläggningen efter avtorvningen och rensning, från N.



neg.nr X9:6957

B 13973. Anläggningen efter avtorvningen och rensning,
från V.

Sammanfattning

Den undersökta fornlämningen 21:450 har visat sig vara en gravanläggning. Den låg på sluttningen av ett bergsparti och bestod av en oval stenpackning. Stenpackningen hade klar begränsning med undantag av en skada i S. I nedre delen av stenpackningen, ungefär i anläggningens mitt låg en halvcirkel med hällar. Inne i denna och i samma nivå låg brända ben över en jordfylld klyfta. Keramik fanns ej; ej heller flinta.

Göteborg den 10 juli 1968

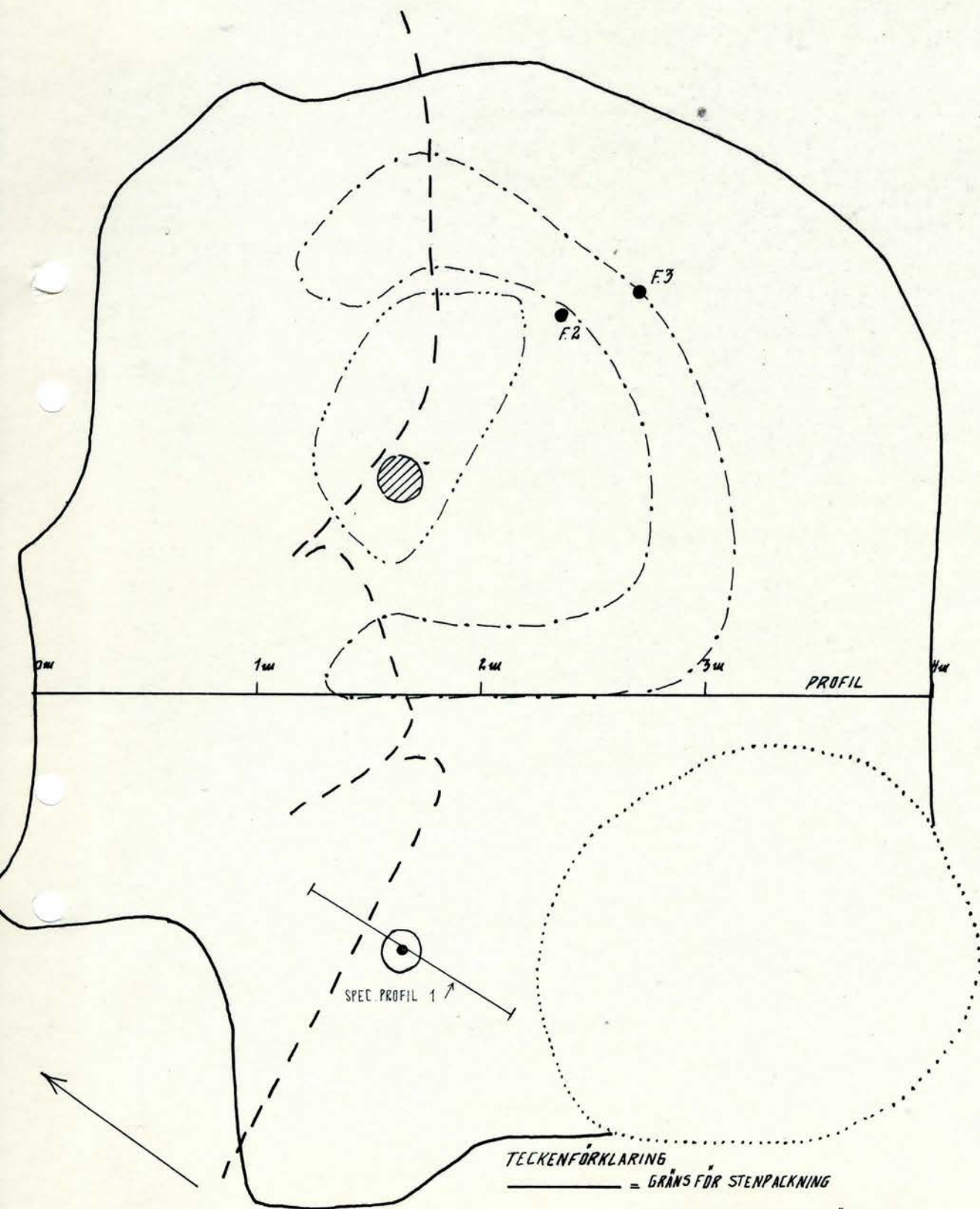
Kjerstin Cullberg
Kjerstin Cullberg

PLANRITNING

ANLÄGGNING NR 21:450

GÖTEBORGS STAD, SKALA 1:25

GÖTEBORGS ARKEOLOGISKA MUSEUM 1965



TECKENFÖRKLARING

— = GRÄNS FÖR STENPÄCKNING

- - - = KLYFTANS NÖRRA BEGRÄNSNING

· · · · · = OMRÅDE MED HÄLLAR

- · - · - = SKADAT OMRÅDE

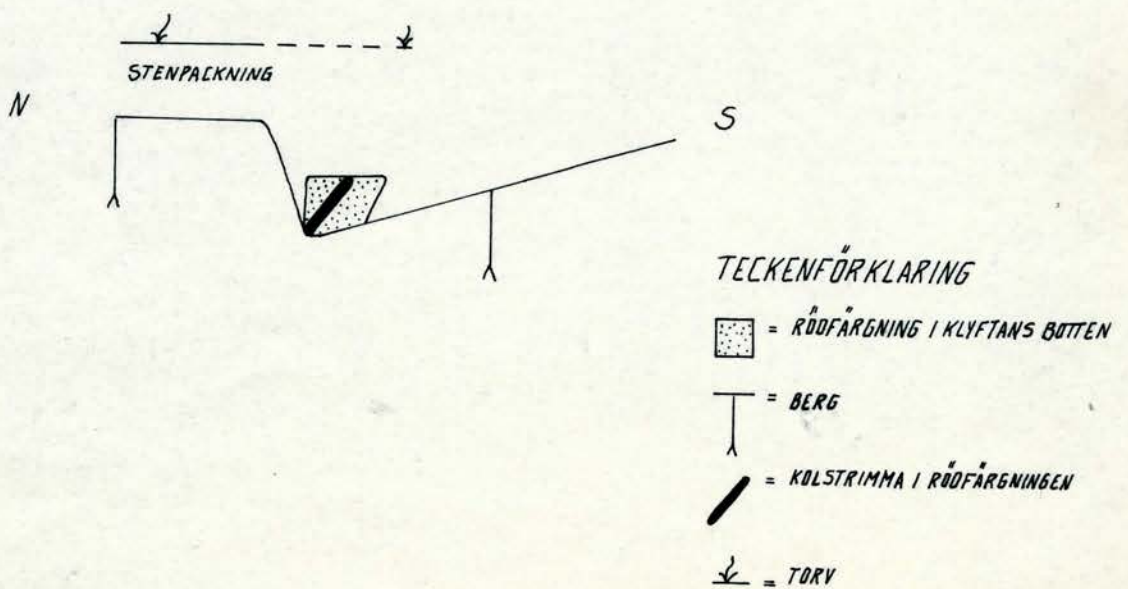
- · - · - = GRÄNS FÖR F.1

⊘ = F.1:3 KONCENTRATION

⊙ = RÖDFÄRGNING MED KOL

RITNING 1

SKISS PÅ SPECIALPROFIL NR 1
ANLÄGGNING NR 21:450
GÖTEBORGS STAD
SKALA 1:20
 GÖTEBORGS ARKEOLOGISKA MUSEUM 1965



RITNING 2

489/68

Riksantikvarieämbetet
Statens Historiska Museum
Storgatan 41, Stockholm Ö

Dnr 4157/68

Göteborgs Arkeologiska Museum

Göteborg

INV. NR. 48748

Riksantikvarieämbetet får meddela, att riksantik-
varien vid föredragning den 13 september 1968

har beslutat, att fynden från undersökning av fornl.

21:450 på stadsäga 12051, Bergsjöområdet, Göteborgs stad,

Vg, utförd av fil.kand Stina Andersson

tillföres Göteborgs Arkeologiska Museum

Fynden har ~~ej~~ begärts av Eder. Fynden förvaras
hos Eder.

~~Fynden gjorts förteckning över och kommer att över-
sendas genom Statens Historiska Museum.~~

Stockholm den 14 oktober 1968

På riksantikvarieämbetets vägnar

Sverker Janson

Sverker Janson

Bilagor _____