

682/66

5

Göteborg

Västra Frölunda 32

Tynnered

Stensättningar

Inv. nr. 48707

Göteborgs stadsmuseum
Arkeologisk arkivrapport

Nr 1965:36

Ark. Ark. Glog. Kom.



Rapport över undersökning av fornminnesinventeringens nr 23:732 inom Göteborgs stad

Göteborgs arkeologiska museums bedömning:

Stensättningar, trol. 2 st (ev. rest av 1 långröse).

Läge och beskrivning:

Fornlämningen 23:732 var belägen på stadsäga nr 17362 inom Södra Tynneredsområdet i Göteborgs stad. Den utgjordes av 4 st stensamlingar varav 2 st (23:732/1 och 23:732/2) låg på var sitt bergs-krön och de 2 övriga (23:732/3 och 23:732/4) i den mellanliggande svackan. Hela området 23:732 låg på krönet av ett högt bergsparti. Fornlämningen hade före undersökningen följande utseende:

23:732/1 Stensättning, oregelbunden, 5 m diam och 0,3 m h, med oklar begränsning; övertorvad med i ytan talrika stenar, 0,2-0,5 m st i S delen, på krönet och 0,2-1 m i N delen, på bergssluttningen. Bevuxen med ljung.

Ca 15 m NÖ om nr 1 var:

23:732/2 Stensättning, oregelbunden, 3-4 m diam och 0,1-0,2 m h; övertorvad med i ytan enstaka 0,2-0,4 m st stenar. Bevuxen med ljung. Omedelbart NÖ, Ö och SÖ om stensättningen fanns små oregelbundna områden med sten och torv, möjl. tillhörande stensättningen. Omedelbart V om fanns ett 10-tal 0,3-0,5 m st skarpkantade stenar direkt på berget.

Omedelbart NÖ om och delvis direkt övergående i 23:732/1 var:

23:732/3 Stensamling, oregelbunden, ca 5 x 3 m (NÖ-SV) och 0,2 m h; övertorvad med i ytan talrika 0,2-0,5 m st stenar. Stensamlingens Ö del låg omedelbart intill och trol. inunder en trol. i sen tid upplagd vall, ca 3 m l (NNÖ-SSV), 0,5 m br och 0,5 m h, av 0,3-0,5 m st stenar. Denna vall låg i den klyfta, som fanns mellan de båda bergskrön som 23:732/1 resp. 23:732/2 låg på.

Ca 2 m NÖ om 23:732/3 var:

23:732/4 Stensamling, oregelhunden, 6 m l (Ö-V), 2-3 m br och 0,2-0,3 m h; övertorvad med i ytan 0,2-0,3 m st stenar. Ca 0,5 m Ö om 23:732/1 var:

23:732/5 Övertorvat område, ca 2,5 m l (Ö-V) och 1,5 m br.

Grävningstid och arbetsstyrka:

Grävningstid: 18 juni - 2 juli 1965, parallellt med andra arbeten.

Undersökningen utfördes av Göteborgs arkeologiska museum.

Arbetet leddes av fil.kand. Stina Andersson. I övrigt deltog fil.kand.

Maja Jackson, fil.stud. Kjell Åke Olzon och Jan Eric Sjöberg.

Arbetare från Göteborgs stads gatukontor var herrar R. Carlsson,

Å. W. Dannefjord, E. Gustavsson, E. Janver, G. Olsson, G. Svensson

och E. Ögren.

Undersökt yta: ca 95 kvm.

Arbetstid: 143 arkeologtimmar och 297 grovarbetstimmar.

Arbetsbeskrivning:

Efter förberedande fotografering (foto 1, 2, 3, 4) drogs en profil över var och en av de fyra områdena 732/1, 2, 3, och 4. Stenpackningarna avtorvades, fotograferades (foto 5-11), planritades (se planritning) och borttogs. Profilerna ritades (se profilritning 1-4) och borttogs därefter (foto 13, 14, 15).

Grävningsiakttagelser:

Området 23:732 uppdelades i 5 områden, 23:732/1, 2, 3, 4 och 5 (se planritning).

23:732/1 (foto 2, 5, 6, 13, planritning och profilritning 1) utgjordes av en oregelbunden stenpackning, 3-6 m diam och 0,2 m h, av rel. glest liggande i allmänhet 0,05-0,5 m st stenar; enstaka stenar upp till 1,3 m st. I NV fortsatte stenpackningen i en ca 1 m br och minst 4 m l (VSV-ONO) tät och jämn stenpackning av 0,2-0,5 m st stenar. I NÖ fortsatte stenpackningen direkt i 732/3. Stenpackningens S del låg på krönet av ett rel. slätt berg (foto 13). Stenpackningens N del låg i en N-sluttning och den allra nordligaste delen från profilen och V-ut låg över och i en klyfta i berget, ca 0,8 m bred och 0,15 m dj i VSV-ONO (foto 5, 6, 13, profilritning 1). I botten på denna klyfta, ca 2 m V om profilen påträffades en rödfärgad fläck, ca 15 cm diam och 10 cm dj med rundad botten.

Profilen visade följande lagerföljd (se profilritning 1):

- 1) torv, 5 cm.
- 2) mörkfärgad mo, 5-15 cm.
- 3) sand, upp till 10 cm (endast på bergskrönet i S delen samt i klyftan i N delen).
- 4) fin gul sand, upp till 15 cm (endast i botten på klyftan i N delen).
- 5) berg.

23:732/2 (foto 3, 9, 10, 12, 14, planritning och profilritning 2) utgjordes av en mycket oregelbunden stenpackning, ca 7 m diam och 0,1-0,2 m h av delvis mycket glest, delvis rel. tätt liggande stenar, 0,1-0,8 m st. I S delen fanns ett 1,5 x 1,8 m st område med berg i dagen inom anläggningen. Stenpackningens SV del låg på krönet av berget som här var jämnt och slätt (foto 14). Härifrån sluttade berget mot NO (se profilritning 2) och stenpackningens N och NÖ del låg i en svacka i berget, 3-4 m l (Ö-V), 0,2-1 m br och intill 0,3 m dj (se profilritning 2). SÖ delen, SÖ om området med berg i dagen låg en svacka i berget.

Profilen visade följande lagerföljd (se profilritning 2):

- 1) torv, 5 cm.
- 2) mörkfärgad mo, 5-20 cm.
- 3) sand (endast i SV delen, på krönet), upp till 10 cm.
- 4) fin gråvit sand (endast i klyftan i NO), upp till 20 cm.
- 5) fin gul sand (endast i klyftan i NO), upp till 30 cm.
- 6) berg.

23:732/3 (foto 2, 5, 6, 7, 15, planritning och profilritning 3) utgjordes av två mycket oregelbundna stenpackningar, 6 m l (Ö-V), 1-4 m br och 0,2 m h, resp. 3 m l (VNV-OSO), 1 m br och 0,2 m h, av i allmänhet 0,2-0,5 m st stenar; enstaka stenar upp till 0,8 m st. De två områdena var skilda av ett ca 0,5 m br uppskjutande bergsparti. De två stenpackningarnas Ö begränsning oklar. Trol. fortsatte de in under den trol. sentida vällen. Den V stenpackningen låg i en N-sluttning. Under N delen bildade berget en svag svacka, upp till 0,2 m dj, i ONO-VSV och utgjorde trol. en fortsättning på klyftan under N delen av 732/1.

Svackan ändrade vid profilen riktning och fortsatte in under stenvallen i riktning OSO-VNV. Ö om profilen var svackan 1-2 m br och 0,3-0,9 m dj. Den Ö stenpackningen låg i en svacka, OSO-VNV, 1 m br och upp till 0,8 m dj. De två sistnämnda parallella svackorna var djupast närmast stenvallen. (Se foto 15).

Profilen visade följande lagerföljd (se profilritning 3):

- 1) torv, 5 cm
- 2) mörkfärgad mö, 5-25 cm.
- 3) fin gul sand (endast i svackorna), 5-20 cm.
- 4) vittringsgrus (endast i botten på svackorna), ngr cm.
- 5) berg.

23:732/4, (foto 4, 5, 7, 8, 15, planritning och profilritning 4), utgjordes av en oregelbunden stenpackning, 6 m l (ung. Ö-V), 1-4 m br och 0,1-0,2 m h, av 0,1-0,8 m st stenar liggande på en rel. jämn bergsplatå med ngr smala skrevor (se profilritning 4) något lägre än 23:732/2 och något högre än 23:732/3 (se foto 5, 7 och 15). I N, O och SSO bildade berget lodräta väggar, som höjde sig över anläggningen (se foto 4, 5, 7, 8).

Profilen visade följande lagerföljd (se profilritning 4):

- 1) torv, 5 cm,
- 2) mörkfärgad mö, upp till 10 cm.
- 3) sand, upp till 10 cm (endast i de smala skrevorna).
- 4) fin gråvit sand, 5 cm (endast i botten på de smala skrevorna).
- 5) berg.

23:732/5, (foto 5, 11, planritning), utgjordes av en oregelbunden stenpackning 2,4 m l (Ö-V), 1,7 m br och 0,1-0,2 m h, av i mörkfärgad mö glest liggande 0,2-0,3 m st stenar, i en svacka i berget.

Fyndiakttagelser:23:732/1

Fyndtabell (mängden angiven i g).

| fynd nr | keramik | brända ben | övrigt |
|-------------|---------|------------|--|
| 1 | < 1 | | |
| 2 | 80 | 90 | |
| 3 o. 4 utg. | | | |
| 5 | | < 1 | |
| 6 utg. | | | |
| 7 | 1 | | |
| 8 | 4 | | |
| 9 | 7 | | |
| 10 utg. | | | |
| 11 | 2 | | |
| 12 | 1 | | |
| 13 | | | järnfragment, 7 g |
| 14 | | | 1 st. flintskrapa, 56 g |
| 15 | | | 1 st. avsl. m. bearb. av flinta, 16 g. |

Dessutom fanns ca 700 g flinta, däribland skärvor med bula samt kvarts, ca 175 g (endast en del tillvaratagen).

Krukskärvorna var oornerade, godsets tjocklek uppgick till högst 8 mm och största skärvan var 2,5 x 4,5 cm stor.

I S delen av anläggningen, på bergets krön låg brända ben och krukskärvor (F 2) koncentrerade inom ett ca 1 x 1 m st område, dels mellan stenarna i mörkfärgad mo, dels under stenarna i gul sand ända ner på berget. Huvuddelen av behen låg samlade inom ett 0,5 x 0,2 m st område (Ö-V) i koncentrationens NV del (se planritning). De övriga fynden, som utgjordes av brända ben och krukskärvor låg spridda över anläggningen, dels i humusfärgad mo mellan stenarna och utanför den egentliga stenpackningen (F 1 osäkert läge inom Ö delen), samt F 5, 7, 8, 9, dels i sanden under stenarna (F 11, 12). Ett järnfragment (F 13) låg i mörkfärgad mo under en stor sten. Dessutom fanns 1 st. skrapa av flinta (F 14), 1 st. avslag med bearbetning, av flinta (F 15) samt flinta, däribland skärvor med bula och kvarts spridd över hela anläggningen.

23:732/2

fyndtabell (mängden angiven i g.)

| fynd nr | keramik | brända ben | övrigt |
|---------|---------------------------------|------------|----------------------------------|
| 1 | 1020 g en ihopsatt kruka. | 310 | |
| 2 | <1 | | |
| 3 | 2 | <1 | |
| 4 | <1 | | |
| 5 | | | bränd lera, 1 g |
| 6 | | | 1 bearb. spets av flinta, 6 g |
| 7 | | | 2 avslag m. bearb., 39 g. |

Dessutom fanns ca 1.000 g flinta, däribland skärvor med bula.

I SV delen av anläggningen på bergkrönet fanns en koncentration av brända ben och ocornerade krukskärvor (F 1) inom ett 0,7 m x 0,5 m st (SV-NO) område från omedelbart under torven till ner på berget i mörkfärgad mo och sand. Huvuddelen av fynden låg samlade inom ett 0,5 x 0,2 m st (V-Ö) område på, under och NÖ om en stor håll (se foto 10, 12, profilritning 2 och planritning).

De övriga fynden, som utgjordes av krukskärvor (F 2, 3, 4), brända ben (F 3) och bränd lera (F 5), låg spridda inom den SV delen i mörkfärgad mo (foto 10). Keramiken, som endast utgjordes av flagor, var ocornerad och största skärvan var 15 x 10 mm st. Dessutom fanns 1 bearb. spets, av flinta, 2 avslag med bearbetning samt ca 1000 g flinta däribland skärvor med bula, spridd över hela anläggningen. Keramiken, F. 1, som delvis har hopsatts, tillhör ett lerkärl med flat botten

23:732/3

Fynden utgjordes av flinta, 158 g, däribland några skärvor med slaggröp, spridd över hela anläggningen.

Konkordanslista för inv nr - fyndförteckningsnr
i rapporten för 23:732

| Inv nr | Fyndförteckningsnr | | |
|--------|--------------------|------------------------|-------------------|
| 732/1 | 48707:1 | F13 Järnfragn | |
| | :2 | F1 Keramik | |
| | :3 | F2 Keramik | |
| | :4 | F7 Keramik | |
| | :5 | F8 Keramik | |
| | :6 | F9 Keramik | |
| | :7 | F11 Keramik | |
| | :8 | F12 Keramik | |
| | :9 | F14 Skrapa | |
| | :10 | E15 Avslag m bearb | |
| | :11 | - Avslag o avfall | |
| | :12 | - Kvarts | |
| | :13 | F2 Brända ben | |
| | :14 | F5 Brända ben | |
| | 732/2 | :15 | F1 Kruka |
| | | :16 | F2 Keramik |
| | | :17 | F3 Keramik |
| | | :18 | F4 Keramik |
| | | :19 | F5 Bränd lera |
| | | :20 | F6 Bearb spets |
| | | :21 | F7 Avslag m bearb |
| | | :22 | F1 Brända ben |
| | | :23 | F3 Brända ben |
| :24 | | Avslag o avfall, 1000g | |
| :25 | | " " 158g | |
| :26 | | " " 41g | |
| :27 | | " " 218g | |

732/2
/3
/4
/5

23:732/4

Fynden utgjordes av flinta, 41 g, däribland skärvor med bula, spridd över hela anläggningen.

23:732/5

Fynden utgjordes av flinta 218 g, däribland skärvor med bula, spridd över hela anläggningen.

Sammanfattning:

Den undersökta fornlämningen 23:732 har visat sig utgöra 2 gravanläggningar samt 3 obestämbara stensamlingar. Den ena gravanläggningen (23:732/1) bestod av en oregelbunden stenpackning, 3-6 m diam och 0,2 m h, av 0,05 - 0,5 m st stenar. Fynden utgjordes av brända ben och krukskärvor, 1 obestämbart järnfragment samt flinta, däribland skärvor med bula, Den andra gravanläggningen (23:732/2) bestod av en oregelbunden stenpackning, 7 m diam och 0,1-0,2 m h, av 0,1-0,8 m st stenar. Fynden utgjordes av dels en koncentration av brända ben och krukskärvor (= 1 kärl) på, under och intill en häll, dels spridda brända ben, krukskärvor och bränd lera samt flinta, däribland skärvor med bula.

De tre stensamlingarna (23:732/3, 4 och 5) bestod av oregelbundna ca 2-6 m st och 0,1-0,2 m h stenpackningar, av 0,1-0,8 m st stenar. Fynden utgjordes av flinta, däribland skärvor med bula.

Göteborg den 12 oktober 1966

Stina Andersson

Stina Andersson



neg.nr (X9: 6492 a-b) **B 426**

1. Översiktsfoto, från SO.

235/1

235/2

235/4

235/5

(1965)



neg.nr (X9: 6493 a-b) **B 427**

2. 732/1 och 3, före avtorvning, från V.



neg.nr (X9: 6492 a-b) **B 426**

(1965)

1. Översiktsfoto, från SO.



neg.nr (X9: 6493 a-b) **B 427**

2. 732/1 och 3, före avtorvning, från V.



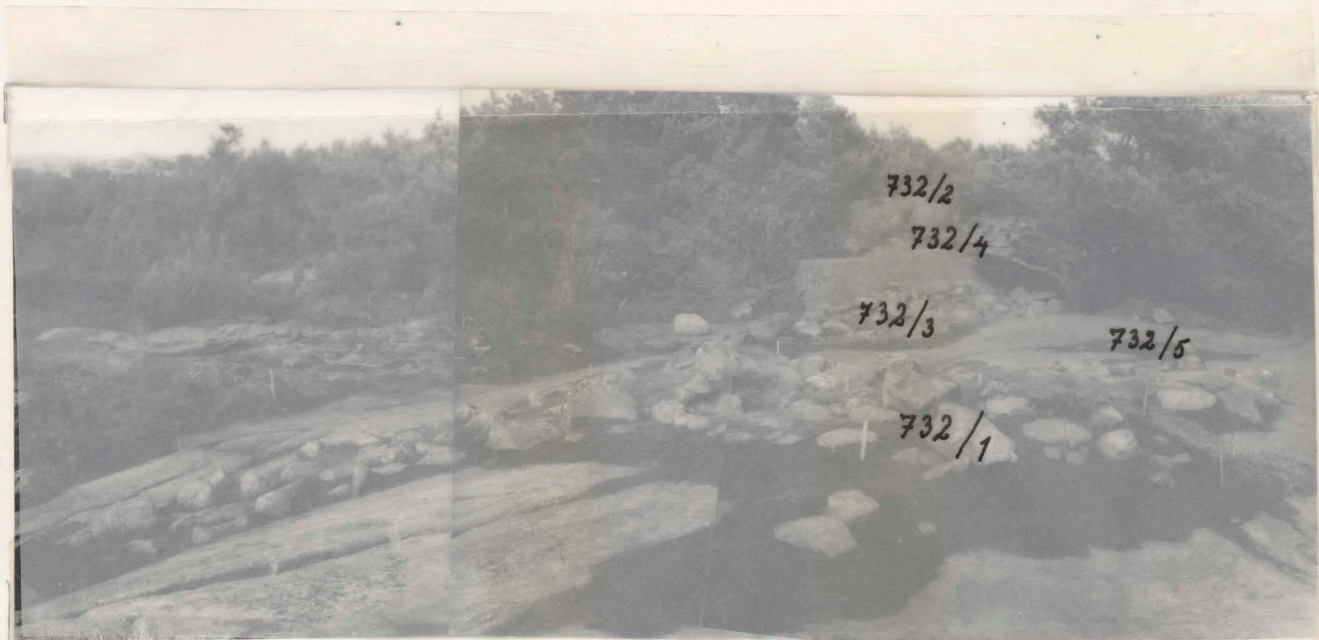
neg.nr (X9: 6494) **B 428**

3. 732/2, före avtorvning, från NO.



neg.nr (X9: 6495) **B 429**

4. 732/4, före avtorvning, från SSV.



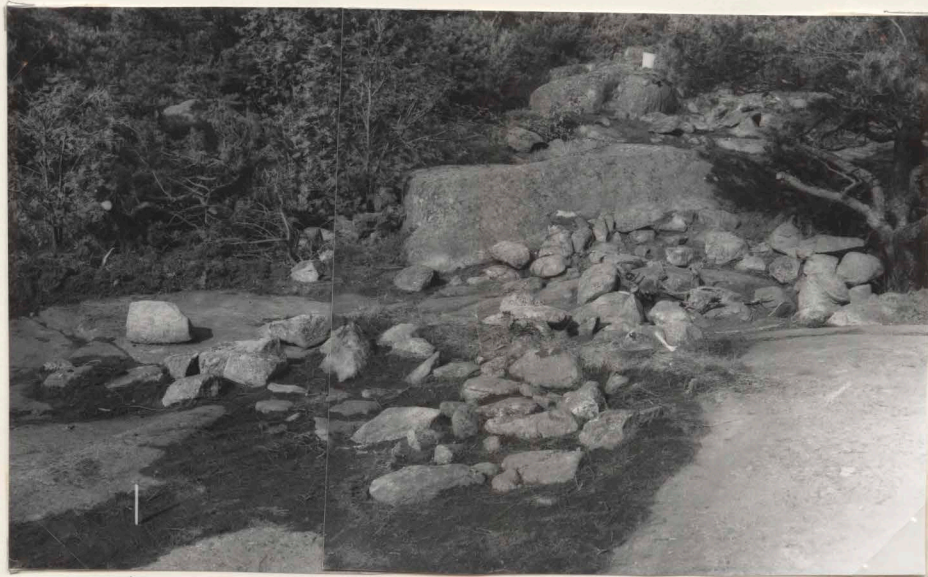
neg.nr (X9: 6496 a-c) **B 430**

5. 732/1 med 732/3, 4 och 5 i bakgrunden, efter avtorvning, från SV.



neg.nr (X9: 6497) **B 431**

6. 732/3 i förgrunden och 732/1 i
bakgrunden, efter avtorvning, från NO.



neg.nr (X9: 6498 a-b) **B 432**

7. 732/3 med 732/4 i bakgrunden efter avtorvning, från SV

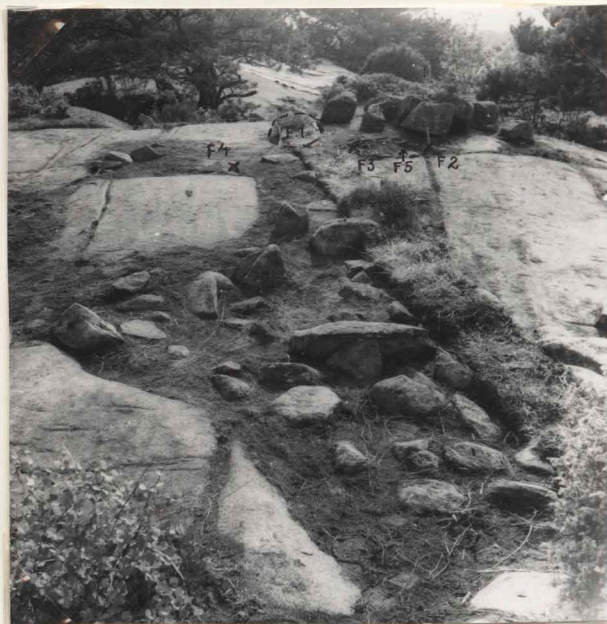


neg.nr (X9: 6499) **B 433**

8. 732/4, efter avtorvning, ung. från V.

neg.nr (X9: 6500) **B 434**

9. 732/2 efter avtorvning, från Ö.

neg.nr (X9: 6501) **B 435**10. 732/2 efter avtorvning. Fynd 1,
2, 3, 4 och 5 markerade, från Ö.neg.nr (X9: 6502) **B 436**

11. 732/5, efter avtorvning, ung. från Ö.



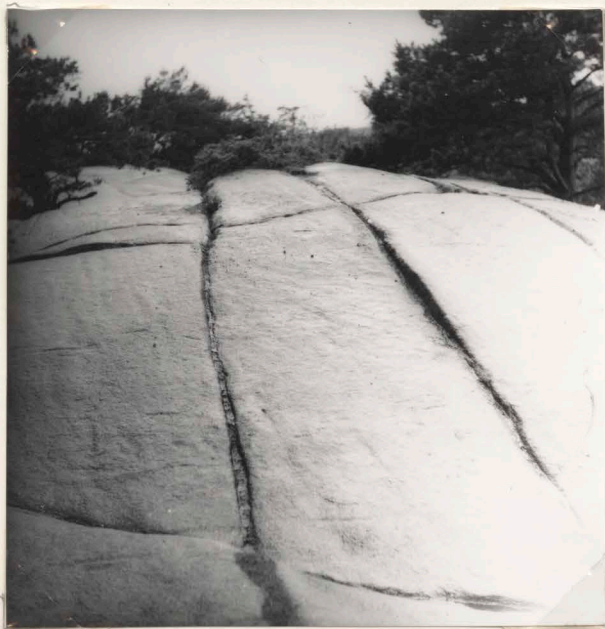
neg.nr (X9:6503) **B 437**

12. 732/2. Hällen med huvuddelen av fyndkoncentrationen i F. 1 markerad, från SO.



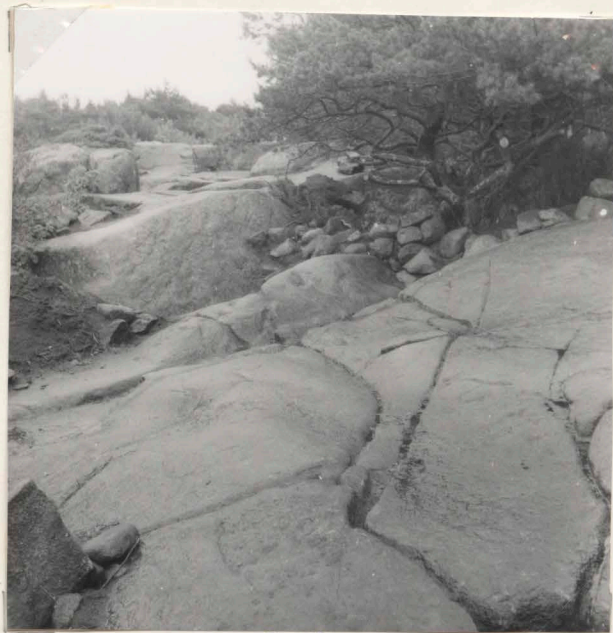
neg.nr (X9:6504) **B 438**

13. 732/1. Platsen efter utgrävn., ung. från NO.



neg.nr (X9:6505) **B 439**

14. 732/2. Platsen efter utgrävn., från Ö.



neg.nr (X9:6506) **B 440**

15. 732/3 och 4. Platsen efter utgrävn., från V.

| inv nr | GODS | | | KÄRLDELAR | | | | | ORNERING | ANM. |
|--------|-----------------------------|---------|----------|------------------|--------------|------|-----|-------------|----------|---|
| | utsida-kärna-insida färg | magring | yta | tjock- lek/mm | myn- ning | hals | buk | bot- ten | | |
| :2 | | | | | | | | | 4+ | flagor |
| :3 | brun-grå-brun | medel | obeh | 8 | | | | | 25+ | flagigt gods, vittrad yta |
| :4 | | | | | | | | | 2 | flagor |
| :5 | brun-svart-brun | medel | obeh | 5 | | | | | 3 | |
| :6 | | | | | | | | | 4+ | flagor |
| :7 | | | | | | | | | 4 | flagor |
| :8 | | | | | | | | | 1 | flaga |
| :15 | brun-grå-grå | medel | rabbad | 9 | | | | 1 | ca50+ | flagigt gods. Botten + del av kärlvägg hopklistrade. Bottendiam ca 134mm |
| :15 | brun-grå-brun | medel | rabbad ? | 5 | 1 | | | | | Något avplanad mynningskant. Avsatt, ung. rak hals. Utan antingen rabbad eller vittrad. |
| :16 | | | | | | | | | 1 | flaga |
| :17 | | | | | | | | | 6 | flagor |
| :18 | | | | | | | | | 2 | flagor |
| :19 | | | | | | | | | 5 | flagor |

METALL - GLAS - LERGODS UTOM KERAMIK - FLINTA - STEN INV NR 48707 23:732 Tynnered

| inv nr | art | material | l mm | br mm | h mm | diam mm | ANM. |
|--------|--------------|----------|---------|----------|---------|------------|---|
| :1 | järnfragment | järn | 23 | 12 | 19 | | klotformad järnkula, ca 14 mm i diam. från vilken utgår en avbruten ten med fyrsidigt snitt. Spår av profilering på kulan? |
| :9 | skrapa | flinta | 68 | 35 | 27 | | Cortex kvarstannande på översidan. Skrapegg runtom. |
| :20 | spets | flinta | 39 | 31 | 8 | | borrliknande |