

682/66

4

Göteborg

Västra Frölunda 114

Tynnered

Hällkista eller röserest

Inv. nr. 48667

Göteborgs stadsmuseum
Arkeologisk arkivrapport

Nr 1965:39

Ark. Ark. Gbg. Kom.



10. 1. 17

Rapport över undersökning av fornminnesinventeringens nr 23:814
inom Göteborgs stad

Göteborgs arkeologiska museums bedömning:

Hällkista eller röserest.

Läge och beskrivning:

Fornlämningen 23:814 var belägen på stadsäga 18273 inom Tynneredsområdet i Göteborgs stad. Den låg på en platå strax nedanför krönet av ett berg. Fornlämningen hade före undersökningen följande utseende:

Stensättning, oregelbunden, 4 m diam och 0,1-0,2 m h, övertorvad med i ytan enstaka 0,2-0,5 m st stenar synliga i utkanten.

I centrum låg 5 hållar, som möjligen utgjorde en kista.

Hällarna voro: (se planritning).

Häll I, 1,1 m l (N-S), 0,2 m br, 0,3 m h.

Häll II, 0,85 m l (N-S), 0,6 m br, 0,2 m tj.

Häll III, 1 m l (N-S), 0,25 m br, 0,3 m h.

Häll IV, 0,5 m l (NÖ-SV), 0,15 m br, 0,15 m tj.

Häll V, 0,9 m l, (Ö-V), 0,2 m br, 0,1 m h.

S om håll I, II, III fanns 3 st 0,2-0,4 m stora stenar.

Berget gick i dagen runt om anläggningen.

Grävningstid och arbetsstyrka:

Grävningstid: 8 juni - 18 juni 1965, parallellt med andra arbeten.

Undersökningen utfördes av Göteborgs arkeologiska museum.

Arbetet leddes av fil.kand. Stina Andersson. I övrigt deltog fru Gudrun Fernholm, fil.stud. Kjell Åke Olzon och Jan Eric Sjöberg. Arbetare från Göteborgs stads gatukontor var herrar Rune Carlsson, Erik Gustavsson, Gunnar Svensson och Einar Ögren.

Undersökt yta: ca 12 kvm.

Arbetstid: 66 arkeologtimmar och 90 grovarbetstimmar.

Arbetsbeskrivning:

Efter förberedande fotografering (foto 1) drogs en profil över anläggningen i Ö-V. Stenpackningen avtorvades, fotograferades (foto 2, 3, 4, 5) och en plan ritades (planritning). Därefter borttogs stenpackningen och profilen ritades (profilritning 1), och fotograferades (foto 6) samt

borttogs därefter (foto 8).

Grävningssiakttagelser:

Anläggning 23:814 visade sig bestå av en oregelbunden stenpackning, (foto 3, 4, 5, planritning), 3-4 m diam och upp till 0,6 m tj., av i allmänhet 0,2-0,7 m st stenar, varav en del låg direkt på berget. Stenpackningen utfyllde en upp till 0,4 m dj, närmast trekantig svacka i berget. (Foto 6, 7, 8, profilritning).

I stenpackningens mitt fanns en kista, längd 1,5-2,0 m (N-S); bredd, innermått: ca 0,6 m, yttermått: ca 1,2 m.

Kisthällarna visade sig vara:

- Häll I: 1,2 m l (N-S), 0,25 m tj, 0,5-0,6 m h (kantställd).
 Häll II: 1,1 m l (N-S), 0,25-0,6 m br, 0,2 m tj (liggande).
 Häll III: 0,8-1 m l (N-S), 0,2 m tj, 0,4-0,5 m h (kantställd).
 Häll IV. 0,6 m l (NO-SV), 0,3 m br, 0,15 m tj (liggande).
 Häll V. 1 m l (Ö-V), 0,2 m tj, 0,7 m h (kantställd, starkt lutande mot N) (se profilritning 3).

Ca 0,1 m under häll II framkom ytterligare en häll (häll VI)

Häll VI. 0,4 x 0,4 m st, 0,1 m tj (liggande).

Kistan var placerad på en lätt uppskjutande förhöjning av berget i svackans mitt.

Profilen utanför kistan visade följande lagerföljd (se profilritn. 1, foto 6):

- 1) torv, 5-10 cm.
- 2) mörkt mullager, delvis kolbemängt, med stenpackning, 5-50 cm.
- 3) (endast fläckvis förekommande) grått sandigt lager, delvis kolbemängt, med stenpackning, 5-10 cm.
- 4) (endast fläckvis förekommande) vittringsgrus.
- 5) berg.

Profilen i kistan visade följande lagerföljd (se profilritning 1, foto 6):

- 1) torv, 5 cm.
- 2) mörkt mullager, 5 cm.
- 3) tätt packad sand, med delvis skörbränd småstenspackning i övre delen, delvis kolbemängd, spec. i undre delen, 30 cm.
- 4) berg.

Fyndiakttagelser:

F 1 skivskrapa, av flinta, 1 st, 42 g.

F 2 brända ben 83 g och keramik 17 g.

F 3 avslag med bearbetning, av flinta, 4 st, 70 g.

Flinta, däribland skärvor med bula, ca 450 g.

Krukskärvorna och de brända benen (F 2) förekom spridda inom ett ca 0,6 x 0,4 m st (N-S) och 0,05-0,15 m tj område inne i kistan under häll II och ovanpå och delvis nedomkring häll VI i kolbemängd sand med delvis skörbränd småstenspackning. (Se planritning och profilritning). Krukskärvorna utgjordes endast av flagor, upptill 1 x 1 cm st och 3 mm tj. Under och utanför häll V i det sotbemängda mörka mullagret låg en skivskrapa av flinta (F 1). (Se profilritning 2 och planritning). Dessutom fanns spridd över hela anläggningen flinta, däribland skärvor med bula, samt 4 st flintavslag med bearbetning (F 3).

Sammanfattning:

Den undersökta fornlämningen 23:814 har visat sig vara en gravanläggning, som bestod av en oregelbunden stenpackning, 3-4 m diam och upp till 0,6 m tj, liggande i en upp till 0,4 m dj svacka i berget. I stenpackningens mitt fanns en ca 1,5-2 m l (N-S) och ca 1 m br kista av 6 st hällar. Fynden utgjordes av brända ben och krukskärvor inne i kistan samt 1 st flintskrapa omedelbart utanför och under kistans norra "gavelhäll". Dessutom fanns flinta, däribland skärvor med bula, samt 4 st avslag av flinta med bearbetning, spridd i hela anläggningen.

1 planritning

2 profilritningar

foto 1-8

Göteborg den 14 okt. 1966

Stina Andersson

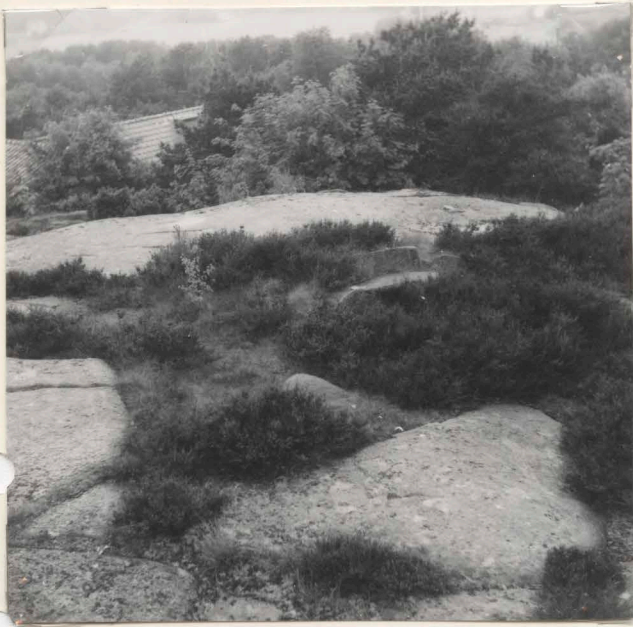
Stina Andersson

Konkordanslista för inv nr -

Fyndförteckningsnr i rapporten för 23:814

Göteborg, Tynnered

Inv nr	Fyndförteckningsnr	
48667:1	F 2	Keramik
48667:2	F 1	Skivskrapa
48667:3	F 3	Avslag m bearbetning
48667:4	F 2	Brända ben
48667:5	-	Övrig flinta



neg.nr (X9: 6520) B 2165

1. Före avtorvning, från Ö.



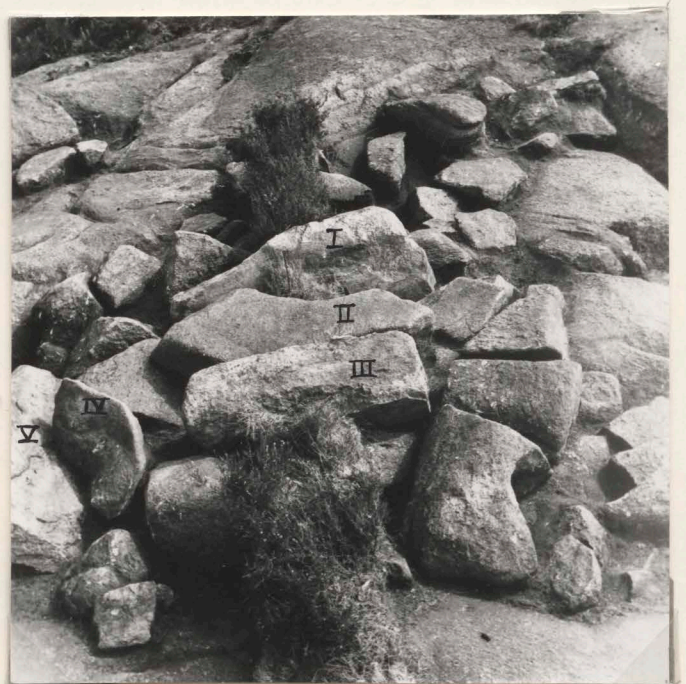
neg.nr (X9: 6521) B 2166

2. Efter avtorvning, från Ö.



neg.nr (X9: 6522) B 2167

3. Efter avtorvning, från Ö.



neg.nr (X9: 6523) B 2168

4. Efter avtorvning, från V.



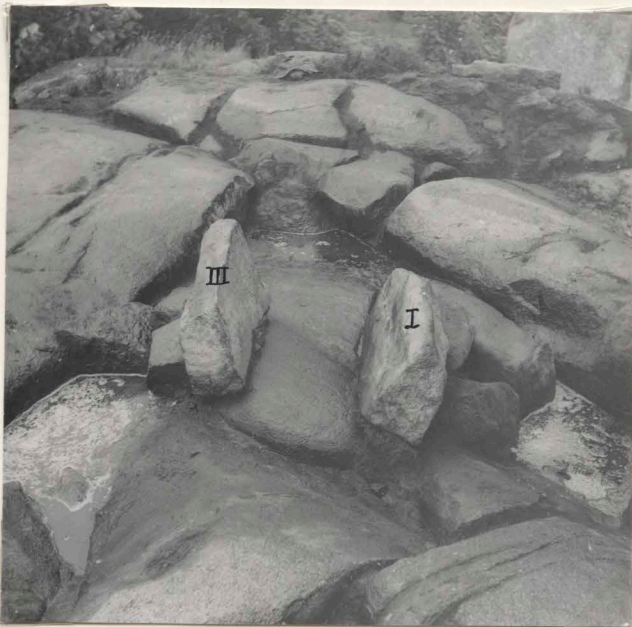
neg.nr (X9: 6524) B2169

5. Efter avtorvning. Tornfoto.



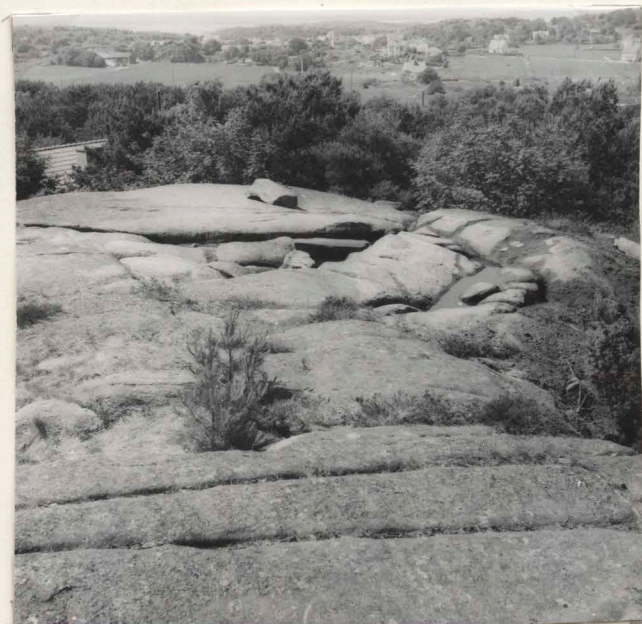
neg.nr (X9: 6525 a-b) B 2170

6. Profilen, N väggen. Från N.



neg.nr (X 9: 6526) B 2171

7. Efter utgrävning, endast häll I och III
kvar in situ, från S.



neg.nr (X 9: 6527) B 2172

8. Platsen efter undersökning, från Ö.

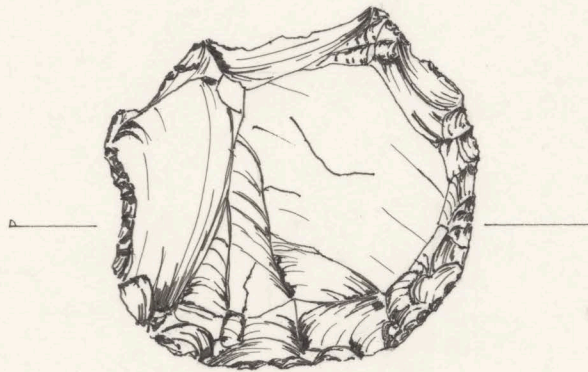
Invent.nr. 48667 : 5

Göteborg

23:814

Tynnered

Gravfynd



48667 : 2