

Göteborg  
Västra Frölunda 349  
Önnered  
Boplatssområde  
Inv. nr. 84209

**Göteborgs stadsmuseum**  
**Arkeologisk arkivrapport**  
Nr 1966:45



Ark. Ark. Gbg. Kom.





Rapport över undersökning av boplatssområdet söknummer 37, Högen, Göteborgs stad.

Läge:

Boplatssområdet söknummer 37 är beläget inom koordinatruta 63975/12655 på fastigheten Högen, Stora Högen 1<sup>6</sup> (stadsäga 17584), Göteborgs stad.

Topografi: Ritning 1 och 2, foto 1 och 2

Undersökningsområdet är beläget strax SÖ om ett mindre bergsparti i Önneredsdalen. Det utgöres av en åker, som i sin N del sluttar svagt åt S, i sin V del åt V. Ett mindre impediment ligger i S delen. Begränsningen utgöres i S och Ö av vägar, i NV av bergsparti (se ovan) och i V av trädgårdsgräns.

Vegetation:

Området, vilket brukats som åkermark in i sen tid, var vid undersökningstillfället bevuxet med gräs och ängsörter. På impedimentet nypon- och rönnbuskar samt en mindre björk.

Höjd över havet:

Området ligger mellan c:a 18 - 20 m ö.h. och är högst i N delen.

Tidpunkt för undersökningen:

2 maj - 1 juli 1966, parallellt med andra arbeten. Arbetstid sammanfattad för söknummer 31 - 35, 37 och 40.

Arkeologtid i fält: 1594 timmar

Grovarbetstid i fält: 1891 timmar

Arbetsstyrka:

Arbetet utfördes av Göteborgs Arkeologiska Museum och leddes av fil. kand. Marianne Djurfeldt. I övrigt deltog fil.lic. Carl Cullberg, fil. stud. Birgitta Carlbon, Inger Ernstsson, Hasse Olsson, Jan Wennergren och Bodil Vikgren.

Arbetare från Göteborgs stads Gatukontor var herrarna E Andersson, E Ekström, E Gustavsson, R Karlsson, S Nilsson, O Oskarsson, G Svensson, S Wickström och E Ögren.

Undersökningsförlopp:

Undersökningen utfördes enligt det av Göteborgs Arkeologiska Museum sedan 1964 tillämpade systemet (se bifogade stencil).

Glesområde: Ritning 2

Då boplatsytan var c:a 2.700 m<sup>2</sup> utsattes 6 st glesgropar, 50 x 50 cm stora. Medeldjup 55 cm. I grop 4 iaktogs en sotig svartfärgning direkt under mullagret.



Tätområde: Ritning 2 och 3

Ett tätområde med 300 m<sup>2</sup> stor yta bestämdes omkring glesgroparna 3, 4 och 5 på grund av keramiken och flintmaterialet i dessa samt sotfärgningen i grop 4. 12 st tätgropar, 50 x 50 cm stora grävdes. Ingen ytterligare sotfärgning iaktogs.

Schakt: Ritning 2 och 3

2 st schakt, kallade 1 och 2, drogs i vinkel genom tätområdets fyndrikaste gropar.

Schakt 1: Ö-V, 20 m långt, 0,5 m brett, genom tätgrop 6, 7 och 8.

Läge c:a 19 m ö.h.

Schakt 2: N-S, 20 m långt, 0,5 m brett, genom tätgrop 3, 8 och 11.

Läge c:a 19 m. Flinta och kvarts plockades i schaktjorden. 2 st vertikalgropar, 50 x 50 cm stora grävdes. N och Ö schaktväggarna, profil 1 och 2, ritades.

Profilerna: Ritning 4

I schaktväggarna iaktogs följande:

Lager 1: Grästorv + mörkbrun mo, c:a 20 - 75 cm tjock.

Lager 2: Svart, sotig mo, c:a 2 - 10 cm tjock. Endast mellan 0 - 2,2 m i profil 1.

Lager 3: Grå, något sandig mo, c:a 5 - 20 cm tjock. Endast mellan 0 - 2,6 m i profil 1.

Lager 4: Gulbrun sand, bitvis rödbrunfläckig, troligen av vittrad sten, grövre i övre delen, finare neråt, c:a 20 - 50 cm tjock.

Mellan 2,5 - 12 m i profil 1 kan ett c:a 3 cm tjockt skikt av grövre material urskiljas dels överst, dels underst i lagret.

Lager 5: Gulgrå, mjölig finsand, c:a 10 - 45 cm tjock. Endast mellan 1,9 - 7,6 m och 11,2 - 19 m i profil 1.

Lager 6: Lera, moig i övre delen.

Enstaka stenar förekom i lager 4.

Nedgrävningar, säkert sentida, i profil 1 mellan 18,7 - 19 m, i profil 2 mellan 1,4 - 1,6 m och 8,3 - 8,6 m.

Nedgrävningar, troligen sentida, i profil 1 mellan 7 - 8,6 m och 10,6 - 11,4 m, i profil 2 mellan 10,9 - 12,8 m.

Vertikalgropsbeskrivningar:Vertikalgrop 1:

Läge: Profil 1

Lagerföljd:

Lager 1: Gråstorp + mörkbrun mo, c:a 20 cm tjock.

Recent material + flinta.

Lager 2: Svart, sotig mo, c:a 5 - 10 cm tjock.

Fyndlös.

Lager 3: Grå, något sandig mo, c:a 20 cm tjock.

Enstaka flintbitar.

Lager 4: Gulbrun sand, c:a 30 - 35 cm tjock.

Enstaka flintbitar.

Lager 6: Lera, moig i övre delen.

Fyndlös.

Vertikalgröp 2:

Läge: Profil 2

Lagerföljd:

Lager 1: Gråstorp + mörkbrun mo, c:a 40 - 50 cm tjock.

Recent material + enstaka flintbitar.

Lager 4: Gulbrun sand, c:a 30 - 40 cm tjock.

Fyndlös.

Lager 6: Lera, moig i övre delen.

Fyndlös.

Föremålsfynd:

A. Tidigare fynd från området.

23:282 1 st kärna

4 st skärvor

Inv. nr 12025 - 12026

B. Vid undersökningen påträffades föremål enligt bifogade blanketter (sammanfattningsblankett nr 2 - 3). Ytterligare detaljerad redovisning finns i museets arkiv.

4 st ritningar (ritning 2 bifogad rapporten till söknummer 31),

2 st foton

Göteborg den

Marianne Djurfeldt



Söknummer: 37

Arbetsnamn: Högen

Sifferläge: 63975/12655

M.ö.h. c:a 18 - 20 m ö.h.

---

Provgropar:

Vägsträckning:

Yta:

Väggropar:

Glesområde:

Yta: c:a 2.700 m<sup>2</sup>

Glesgropar, valda: 3 st, nr 2, 5 och 6

" slumpade: 3 st, nr 1, 3 och 4

Tätområde:

Yta: c:a 300 m<sup>2</sup>

Glesgropar kompl. till tätgropar: 3 = 3, 4 = 6, 5 = 11

Tätgropar: 7 st

Provschakt:

Schakt: 2 schakt, Ö-V, 20 m långt, 0,5 m brett = schakt 1  
N-S, 20 m långt, 0,5 m brett = schakt 2

Ytavbaningsområde:

Vertikalgropar: 2 st

Ytplockat:

Anläggningar:

Vertikalgropar:

Ytplockat:

Anläggningar:

Övrigt:



Sammanfattningsblankett 2

Söknummer: 37

Flinta utom redskap:

	>1 cm BFT	Övrigt >1 cm	<1 cm	<1 cm mikrospån	Summa
Provgropar	g st	g st	g st	g st	g st
Väggropar	g st	g st	g st	g st	g st
Glesgropar	349 g 67 st	929 g 137 st	90 g 249 st	1 g 1 st	1.369 g 454 st
Tätgropar	69 g 23 st	874 g 124 st	40 g 95 st	21 g 1 st	983 g 243 st
Provschakt	g st	g st	g st	g st	g st
Schakt	138 g 31 st	6.490 g 230 st	4 g 14 st	g st	6.632 g 275 st
Ytarbaningsområde	g st	g st	g st	g st	g st
Vertikalgropar	69 g 4 st	199 g 14 st	1 g 2 st	g st	269 g 20 st
Ytpluckat	g st	g st	g st	g st	g st
Anläggningar	g st	g st	g st	g st	g st
Övrigt	g st	g st	g st	g st	g st
Summa	625 g 125 st	8.492 g 505 st	135 g 360 st	1 g 2 st	9.253 g 992 st

Övrigt förhistoriskt material utom flinta, keramik, br. ben, br. lera och redskap:

Kvarts 319 g  
Grönsten

Skiffer

Söknummer 37

Redskapstabell

Redskap av flinta:

Kärnor	84209:2	2 st	295 g
Knutor	84209:3,24	3 st	690 g
Avslag med bearbetning	84209:4,14,22,25	18 st	219 g
Avslag med nötningsspår		67 st	1.495 g
		<u>Summa:</u>	<u>90 st</u>
			<u>2.699 g</u>

Keramik 21 st 52 g 84209:7,5,9,11,17,21,

Bränd lera 5 g 84209:6,12



Söknr 37, glesgropar

□ = valda  
○ = slumrydde  
x = källgropar

Skala 1:1000



(Söknr 35)



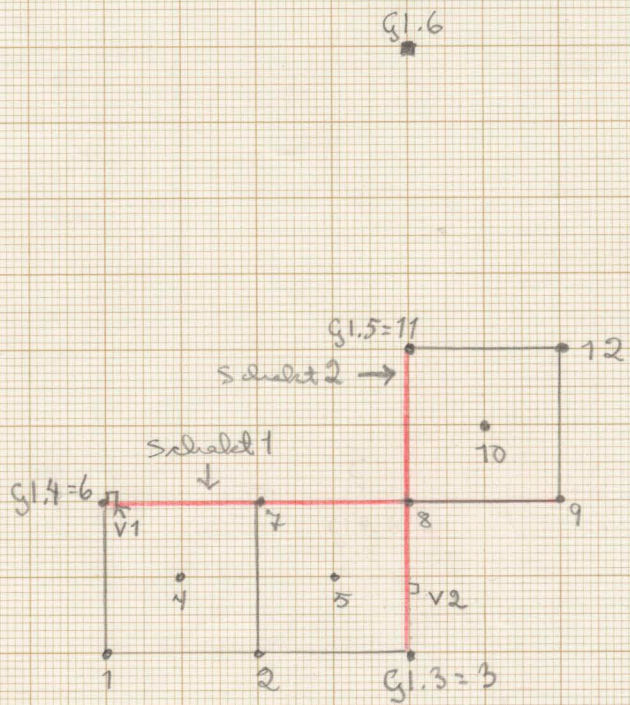


Söknr. 37  
Ömmered

Plan över afes-, tät-  
o. vert. gopar samt  
schakt.

Skala 1:500

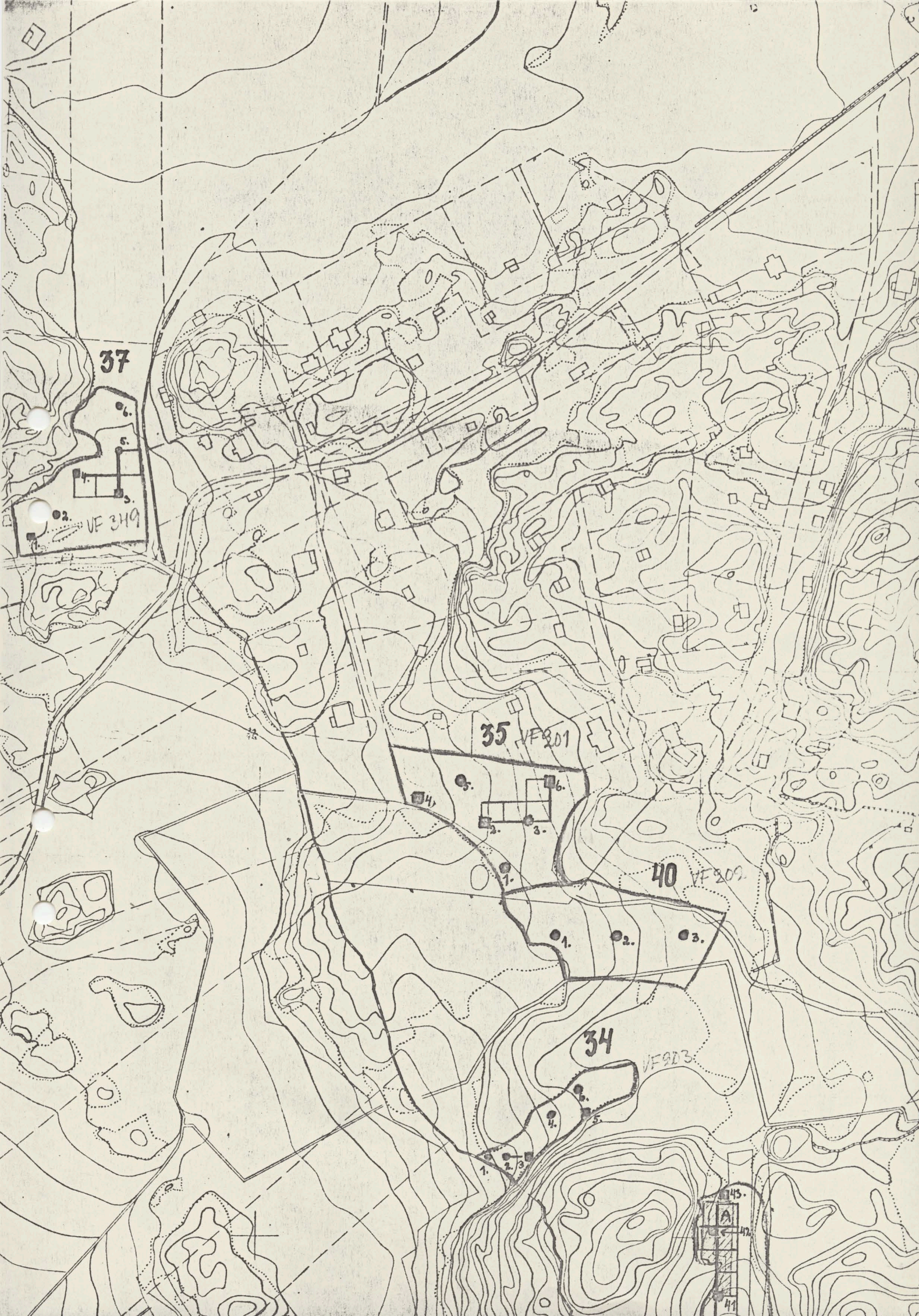
M.D. 1966



Gl. 2

Gl. 1





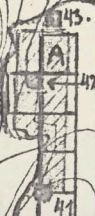
37

VF 349

35 VF 301

40 VF 209

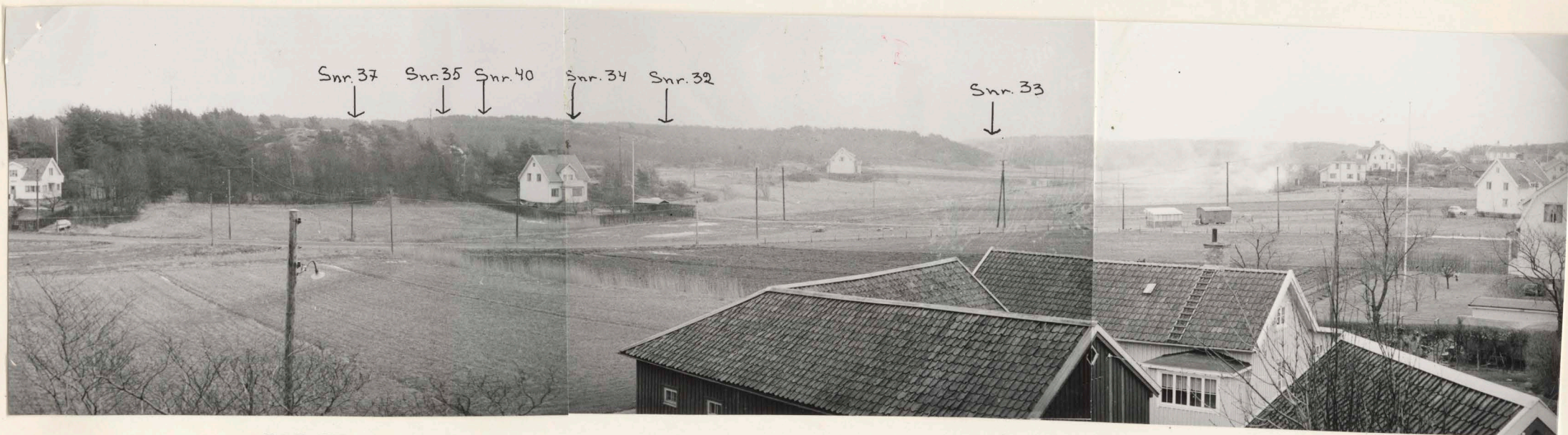
34 VF 203











neg.nr

1a-c. Översiktsbild av Önneredsdalen, S och mellersta delen, med boplatserna söknnummer 32-35, 37 och 40, markerade ungefär från V.





neg.nr 86694

2. Boplatsområdet med platserna för schakt 1 och 2, markerade från S.