

Göteborgs stadsmuseum
Arkeologisk arkivrapport

Nr 1967:1

ANGERED 22

LÄRJE 31:1, GÅRDSTEN

FORNBORG

INV.NR. 48794

Riksantikvarieämbetet
Statens Historiska Museum
Storgatan 41, Stockholm Ö

UV-NR 48794

Dnr 4437/69

Göteborgs Arkeologiska Museum
Skärgårdsgatan 4
414 58 GÖTEBORG

Riksantikvarieämbetet får meddela, att riksantik-
varien vid föredragning den 13 mars 1970
har beslutat, att fynden från undersökning av forn. 19:19
Gårdsten i Göteborgs stad, utförd av C Cullberg

tillföres Göteborgs Arkeologiska Museum

Fynden har ~~XXX~~ begärts av Eder. Fynden ej insända
av Eder.

~~XXXXXXXXXXXXXXXXXXXXXXXXXXXXXXXXXXXXXXXXXXXXXXXXXXXXXXXXXXXXXXXXXXXX~~
~~XXXXXX gånge för beaktning över den kommer att över~~
~~XXXXXXXXXXXXXXXXXXXXXXXXXXXXXXXXXXXXXXXXXXXXXXXXXXXXXXXXXXXXXXXXXXXX~~
~~sändas genom Statens Historiska Museum.~~

Stockholm den 20 mars 1970

För riksantikvarieämbetet

Erik B. Lundberg
Erik B Lundberg

Bilagor _____

Rapport över undersökning av fornminnesinventeringens nr 19:19 inom
Göteborgs stad

HV-NR GAM 48794

Göteborgs arkeologiska museums bedömning

Fornborg

Läge och beskrivning

Fornlämningen 19:19 var belägen på fastigheten Lärde 31¹ i förutvarande Angereds socken, Göteborgs stad. Fornlämningen hade före undersökning följande utseende:

Berg, ca 80 x 35 m (N - S), med valliknande stensamlingar, belägna runt bergets krön vid lättillgängligare partier (foto 1 - 5, ritning 1).

Bergets krön: en förhållandevis plan yta med mindre klyftor och svackor, ibland sten- och jordfyllda (ritning 3, 4 och 5).

Bergets S sida: en lodrät bergvägg, i V övergående i en brant sluttning. Nedanför berget i S utfallna block (foto 3 och 5, ritning 3).

Bergets SO sida: delvis brant, delvis flackare sluttningar (foto 4, ritning 4).

Bergets NO, N och NV sidor: flackt sluttande med några mindre svackor (foto 1 - 4, ritning 3).

Bergets V sida: en lodrät bergvägg med en smal avsats strax nedanför krönet längs en större del av V sidan (foto 3, ritning 4).

Bergets högsta del låg ca 108 meter över havet. Alla synliga stener skarpkantade och troligen härrörande från berget. Morän saknades. Berget utgjorde en förhållandevis liten höjd bland de större bergen N och V därom (foto 5). Alldeles N och NO om berget en mosse (foto 2, ritning 1). Området var fram till röjningen strax före undersökningstillfället bevuxet i huvudsak med barrskog med undervegetation av ljung, hallonsnår, mossor etc. omväxlande med berg i dagen.

Grävningstid och arbetsstyrka

Grävningstid: 29 maj - 19 juni 1967. Undersökningen utfördes av Göteborgs arkeologiska museum. Arbetet leddes av fil.stud. Monica Lundberg. I övrigt deltog fil.stud. Birgitta Carlsson och fil.stud. Lars Urwitz. Arbetare från Göteborgs Stads Gatukontor var herr E. Gustavsson, K. Lindrot, S. Nilsson, S. Wikström och E. Ögren.

Undersökt yta: 2800 m²

Genomgrävd yta: 370 m²

Arbetstid: 415 arkeologstimmar och 561 grovarbetstimmar.

Arbetsbeskrivning

Efter fotografering (foto 1-15) lades 3 huvudprofiler över berget: profil I i NNO-SSV, profil II i OSO-VNV och profil III i Ö-V. Profil I-III ritades (ritning 3-4). Längs de sträckor där berget ej gick i dagen eller grävdes fram mättes djupet under torven med stålsticka. Söschakt 1-25 avtorvades och rensades, varvid delar av, resp hela anläggningarna 1-11 framtogs. Anläggningarna fotograferades och planritades (foto 16-28, ritning 2).

Därefter utgrävdes de avtorvade områdena, där alltför kraftiga rötter eller tunga stenar ej förhindrade detta.

Profilerna i anl. 1, 7, 9, 10 och 11 fotograferades (foto 30-36) och profilerna i anl. 1, 7, 9, 10 och 11 ritades (ritning 3 och 5). Anl. 4 fotograferades efter utgrävning (foto 33 och 34). Jordprover togs. Sist borttogs profilbänkarna i anl. 4 (schakt 3 och 4), anl. 7, 9, 10 och 11.

3.

Beskrivning av anläggningarna före undersökning samt

Grävningssikttagelser

Anläggning 1

Anl. 1 var belägen på bergets Ö sluttning, strax nedanför krönet i svacka på kraftig sluttning mot S (foto 8, ritning 2) och hade före undersökning följande utseende: (foto 8, ritning 2)

Valliknande stensättning, oregelbunden, ca 6 m i diam och 0,1 m hög. Kraftigt överstosvad med ett flertal 0,2 - 0,4 m st stenar i ytan. I N begränsad av en lodrät bergvägg, ca 2 m hög, i Sväst begränsad mot Ö av sluttande bergväggar. I SO delen några upp till 1,0 m st stenar, till synes utskadade från bergväggen.

Grävningssikttagelser

Schakt 9 (foto 25 och 32, ritning 2 och 3)

Stenpackning, oregelbunden, 6 x 5 m (U - V) och 0,1 - 0,6 m djup av 0,1 - 0,5 m stora skarphantade stenar, oregelbundet liggande i brun mörk, samt av några större block, upp till 1,0 m stora, uppstickande ur N delen av stenpackningen. Stenarna i packningen var i huvudsak avlånga till formen. Stenpackningens yta var ojämn. Begränsningen utgjordes i N av de större stenarna nedanför bergväggen; i Ö, S och SV av alla bergväggar. Den undre begränsningen utgjordes av starkt vittrat berg med oregelbundna klyftor. Stenarna och den bruna mörka färgen var i klyftorna. Flera av stenarna tycktes vara lossvittrade, då de låg i samma riktning som klyftorna. Under stenarna vid berget påträffades spridda kolbitar (P 30, ritning 2).

Anläggning 2

Anl. 2 var belägen på bergets SO sluttning, strax nedanför krönet i svacka eller klyfta med kraftig sluttning mot S (foto 10, ritning 2 och 5) och hade före undersökning följande utseende: (foto 10, ritning 2 och 4)

Valliknande stensättning, oregelbunden, 4 m i diam. Övermossa med några 0,3 m stora stenar i ytan samt med ett par upp till 2,0 m stora hällar, troligen vittrade ur berget. Ytan ojämn. Klart begränsad av jämna, mot Ö sluttande bergväggar.

Grävningsskitttagelser

Schakt 8 (foto 24, ritn. 2)

Schaktets V del korsades av en ca 1,0 m bred (Ö-V) och 0,3 m djup svacka i berget, vilken var fylld av brun mo med enstaka 0,2 - 0,3 m stora skarpkantade stenar.

I schaktets mellersta del låg torven direkt på berget med ett par 0,2 m stora stenar.

I schaktets Ö del fanns en svacka, fylld av brun mo, ca 1,0 m bred och 0,2 m djup med enstaka 0,2 - 0,4 m stora stenar i ytan.

De större hållarna låg delvis in över schaktet och visade sig vara vittrade ur berget.

Under stenarna nere vid berget i den V svackan framkom i den bruna mon en kalkkoncentration (F14). Spridda kolbitar framkom även under de enstaka stenarna i schaktets mitt (F13).

Schakt 5 (ritn. 2 o 4)

En 2,5 m bred (Ö-V) och till 0,3 m djup oregelbunden svacka med mindre sprickor korsande schaktet. I svackan låg brun mo med ett fåtal 0,2 - 0,4 m stora skarpkantade stenar samt en håll, 1,0 m stor vittrad ur berget.

Anläggning 3

Anl. 3 var belägen på övre delen av bergets SV sluttning. NV delen av anl. 3 på svag sluttning, begränsad av flata berghällar (foto 3); SO delen på en oregelbunden, smal avsats, som i NO begränsades av en ca 3 m hög bergvägg och i S och SV av mot S kraftigt sluttande berghällar (foto 11, ritn. 2). Anl. 3 hade följande undersökning följande utseende: (foto 3 o 11, ritn. 2).

Valliknande stensättning, oregelbunden, ca 10 x 4 m (NV-SO). Rikligt av 0,3-0,7 m stora skarpkantade stenar, nedtill liggande i jord och upptill löst liggande. Dessuten flera upp till 1,5 m stora block och hållar, troligen lossade ur berget. Klart begränsad av oregelbundna berghällar. Ytan mycket ojämn och övertorvningen svag. Några stubbar.

Grävningsskitttagelser

Schakt 6 (foto 22, ritn. 2)

I schaktets mitt en ca 1,0 m lång och 0,3 m djup klyfta (NV-SO) omgiven av berghällar med flera oregelbundna sprickor. Sprickorna var fyllda av brun mo med rikligt av 0,1 - 0,3 m stora skarpkantade stenar samt av några block 0,5 - 1,0 m stora. Flera av stenarna hade ådringen parallellt med bergets.

I NO delen en stubbe med kraftiga rötter ner i klyftorna.

Kol eller sot påträffades ej.

Anläggning 4

Anl. 4 var belägen på SV sidan av berget, strax nedanför krönet. En utlöpare mot N var belägen på en ca 3,5 m bred klipphylla. V därom stupade berget lodrätt, 2 - 5 m djupt. Ö därom en ca 1 m hög bergvägg (foto 3 och 12, ritn. 2 och 4). Anl. 4 hade före undersökningen följande utseende: (foto 3 och 12, ritning 2 och 4).

Valliknande stensättning, oregelbunden, ca 12 x 1-6 m (N - S) och 0,2 m hög. Svagt övertorvad med ett flertal 0,3 - 0,6 m stora skarpkantade stenar i ytan. Ytan ojäm. Begränsningen klar och utgjordes av berghällar runt om, utom i SO. Flera stubbar.

Grävningsiakttagelser

Schakt 3 och 4 (foto 20 och 33, ritning 2).

Stenpackning 2, 5 m bred (Ö - V) och 0,2 - 0,3 m hög av 0,1 - 0,4 m stora skarpkantade stenar samt av ett block ^{par} 0,6 - 1,0 m stora. Stenarna låg i ett lager i mörkbrun mo. Därunder ett 0,1 - 0,2 m tjockt lager av ljusare mo, tjockast mot bergväggen i Ö, med enstaka 0,1 - 0,2 m stora kraftigt vittrade stenar. Berghällan under anläggningen var plan.

Strax under stenarna påträffades i den mörkbruna mon kol i mindre anhopningar (F 2 och 3).

Schakt 5 (foto 21 och 34, ritning 2 och 4).

I schaktet, 6 x 3 m (Ö - V) låg mycket glest och oregelbundet 0,1 - 0,4 m stora skarpkantade stenar i mörkbrun mo. Flera av de förmodade stenarna visade sig vara uppkjutande delar av berget. Under stenarna flera oregelbundna klyftor till 0,5 m djupa. Flera kraftiga rötter gick ner i klyftorna. Under stenarna i den mörkbruna mon påträffades kol i mindre anhopningar. (F 4, 34 och 35).

Anläggning 5

Anl. 5 var belägen på bergets V sida strax nedanför krönet på en 3 - 4 m bred klipphylla. V därom en lodrät bergvägg, ca 5 m djup; Ö därom en ca 1 m hög bergvägg (foto 3 och 12, ritning 2 och 4).

Anl. 5 hade före undersökning följande utseende: (foto 12, ritning 2 och 4)

Valliknande stensättning, oregelbunden, ca 11 x 3 m (N - S) och 0,1 m hög. Övertorvad med ett fåtal 0,4 m stora skarpkantade stenar i ytan, samt några block, till 1,5 m stora. Ytan ojäm. Begränsningen klar med berghällar runt om. Några stubbar.

GefynningsaktstegsloppSchakt 1 (foto 19, rikt. 2 o 4)

De upp till 1,5 m stora blocken visade sig vara uppskjutande delar av det starkt kliffade berget. Mellanliggande kliffar var fyllda med mörkbrun mo och enskilda 0,1 - 0,2 m stora skarvartade stenar. I en kliffa intill bergväggen i Ö var som 1 fusare. Här påträffades spridda kolbitar ända ner till botten av kliffan. (R6).

Schakt 2 (rikt. 2)

Instaka skarvartade stenar, 0,1 - 0,5 m stora samt ett par block, upp till 1,0 m stora låg ytligt i ett tunt lager av mörkbrun mo. Under ett block, 0,5 - 1,0 m stort i Ö delen var en 0,4 m djup, starkt rotgenomsett svåra i det underliggande berget. Mot svackans botten var som oetlig, dock salme-
des kolbitar.

Antagning 6

Ant. 6 var belägen på bergets NV del på den nedersta delen av slutningen. Berget bildade här en brant slip (NV-SO), avsmalnande uppåt och ca 8 - 10 m bred, begränsad av oregelbunden, ca 1 m höga bergskillar i NO och SV (foto 13 o 29, rikt. 2).

Ant. 6 hade före undersökning följande utseende: (foto 13, rikt. 2)

Vallande stensättning, oregelbunden, ca 6 x 4 m stor (NO-SV) och 0,2 m hög. Övertorvad med ett flertal 0,3 - 0,5 m stora skarvartade stenar i ytan samt med några block, ca 1 m stora. Ytan ojämn. Begränsningen oklar och utgjordes delvis av övertorvade bergskillar.

GefynningsaktstegsloppSchakt 15 (foto 28, rikt. 2)

På ett område, ca 5 m stort (Ö-V) låg flera block, upp till 1,0 m stora, till hälften lossade ur berget. Mellan blocken låg enskilda 0,1 - 0,4 m stora stenar i mörkbrun mo. Blocken borttagna ej, varför djupet ej kan anges.

Kol eller sot påträffades ej.

Antagning 7

Ant. 7 var belägen på nedersta delen av bergets N slutning (foto 14 o 29, rikt. 2) och hade före undersökning följande utseende: (foto 14, rikt. 2)

Vallande stensättning, oval, 7 x 5 m (Ö-V) och 0,2 - 1,0 m hög. Övertorvad med några 0,4 - 0,7 m stora stenar i ytan. Överpå torven i NO en skarpkantad hall, 1,5 m stor. Ant. 7 klart begränsad med jämn välvning. Den stora höjden troligen beroende på bergsblock under anläggningen.

GrävningsskikttagelserSchakt 14 (foto 27, 30, ritn. 2, 3)

Jordvall, belägen på en bergsklack med jämn sluttning mot N och i S avslutad av en klyfta till 0,5 m djup, vilken innehöll ett flertal 0,2 - 0,5 m stora stenar, vittrade ur berget. På bergsklackens högsta del och delvis ner i det klyftade berget mot S låg gråbrun mo. (lager 4) ca 0,1 m tjockt. Detta lager var kolbematigt, särskilt i övre delen. I övre delen av den gråbruna mon ett skikt med rikligt av kolbitar, ca 0,01 m tjockt, med klar begränsning uppåt mot brunröd mo, 0,1 - 0,2 m tjockt. Den brunröda mon var begränsad till bergsklackens högsta del, 2 x 1 m (N-S). Utanför bergsklackens högsta del, på den N sluttningen och i klyftan i S låg mörkbrun mo. I samtliga jordlager över bergsklacken låg enstaka 0,1 - 0,5 m stora skarpkantade stenar.

Kol togs från det övre skiktet av den gråbruna mon (F41).

Schakt 13 (foto 27, 30, ritn. 2)

Endast avtorvad - ej helt utgrävd - på grund av en stubbe med kraftiga rötter. Den avtorvade ytan visade ett fåtal 0,2 - 0,3 m stora skarpkantade stenar i brun mo.

Anläggning 8

Anl. 8 var belägen på bergets NO sluttning (foto 29, ritn. 2) och hade före undersökning följande utseende: (ritn. 2)

Vallkända stensättning, oregelbunden, ca 7 x 2 m (NO-SV) och 0,3 m hög. Kraftigt övertorvad med några 0,5 m stora skarpkantade stenar i ytan. Ytan var jämn. Begränsningen utgjordes av övertorvade berghällar runt om. Anläggningen möjligen bestående av en upphöjning i berget.

GrävningsskikttagelserSchakt 10 (foto 26, ritn. 2)

Direkt under torven vidtog berghällar. I mitten av schaktet ett flertal skarpkantade stenar, helt eller *delvis* losavitrade ur berget.

Mellan stenarna kraftiga rötter och sparsamt med jord.

Kol eller sot påträffades ej.

GrävningsskikttagelserSchakt 14 (foto 27, 30, ritn. 2, 3)

Jordvall, belägen på en bergsklack med jämn sluttning mot N och i S avslutad av en klyfta till 0,5 m djup, vilken innehöll ett flertal 0,2 - 0,5 m stora stenar, vittrade ur berget. På bergsklackens högsta del och delvis ner i det klyftade berget mot S låg gråbrun mo. (lager 4) ca 0,1 m tjockt. Detta lager var kolbematigt, särskilt i övre delen. I övre delen av den gråbruna mon ett skikt med rikligt av kolbitar, ca 0,01 m tjockt, med klar begränsning uppåt mot brunröd mo, 0,1 - 0,2 m tjockt. Den brunröda mon var begränsad till bergsklackens högsta del, 2 x 1 m (N-S). Utanför bergsklackens högsta del, på den N sluttningen och i klyftan i S låg mörkbrun mo. I samtliga jordlager över bergsklacken låg enstaka 0,1 - 0,5 m stora skarpkantade stenar.

Kol togs från det övre skiktet av den gråbruna mon (F41).

Schakt 13 (foto 27, 30, ritn. 2)

Endast avtorvad - ej helt utgrävd - på grund av en stubbe med kraftiga rötter. Den avtorvade ytan visade ett fåtal 0,2 - 0,3 m stora skarpkantade stenar i brun mo.

Anläggning 8

Anl. 8 var belägen på bergets NO sluttning (foto 29, ritn. 2) och hade före undersökning följande utseende: (ritn. 2)

Vallkända stensättning, oregelbunden, ca 7 x 2 m (NO-SV) och 0,3 m hög. Kraftigt övertorvad med några 0,5 m stora skarpkantade stenar i ytan. Ytan var jämn. Begränsningen utgjordes av övertorvade berghällar runt om. Anläggningen möjligen bestående av en upphöjning i berget.

GrävningsskikttagelserSchakt 10 (foto 26, ritn. 2)

Direkt under torven vidtog berghällar. I mitten av schaktet ett flertal skarpkantade stenar, helt eller *delvis* losavitrade ur berget.

Mellan stenarna kraftiga rötter och sparsamt med jord.

Kol eller sot påträffades ej.

Anläggning 9

Anl. 9 var belägen på bergets högsta del i svacka mellan flata berghällar, delvis övertorvade (foto 3, 7, 15, 29, ritn. 2, 4) och hade före undersökning följande utseende: (foto 7, 15, ritn. 4)
Jordfylld oregelbunden svacka, 7 - 8 m i diam och 0 m hög. Kraftigt övertorvad med enstaka stenar kända under torven. Ytan gropig.

Grävningssnitttagelser

Schakt 19, 20, 21 (foto 18, 31 ritn. 5)

Bergsvacka 0,1 - 0,6 m djup med oregelbundna klyftor och sprickor, de flesta i riktning NV-SO. NV och SO om svackan en diabasgång, ca 2 m bred. Den djupaste delen av svackan var fylld med gulfläckig lerig mo (lager 6), vars nedre del var mörkfärgad. Mörkfärgningen troligen beroende på nerrinning av vatten längs berget. I övrigt låg mörkbrun mo, 0,1 - 0,2 m tjock, över berget resp. den leriga mon. I anl. 9 S delen en lins av mörkare mo (lager 2) över den mörkbruna mon, ca 2 m i diam och ca 0,1 m tjock, med enstaka kolbitar (F8). Inom hela bergsvackan genom samtliga jordlager var glest liggande stenar, 0,1 - 0,4 m stora. De flesta stenarna var skarpkantade och flera av dem var av diabas, klart vitttrade ur berget. I övre delen av den mörkfärgade mon och i undre delen av torven fanns rikligt av 0,05 - 0,15 m stora löst liggande skärvstenar över ett ca 2 m stort område.

Inom anl. 9 ett flertal stubbar med kraftiga rötter ner till berget. Enstaka kolbitar påträffades i den mörkbruna mon (F7).

Anläggning 10

Anl. 10 var belägen på nedersta delen av bergets N sluttning (foto 9, 29, ritn. 2) och hade före undersökning följande utseende: (foto 9)
Jordfylld, oregelbunden svacka, ca 5 m i diam och 0,1 - 0,2 m djup. Övertorvad med mycket gropig yta utan synliga stenar. Begränsningen oklar och utgjordes till en del av övertorvade berghällar.

Grävningssnitttagelser

Schakt 22, 23 (foto 17, 35, ritn. 2, 5)

Jordvall, 3 x 1,5 - 2 m (Ö-V) och 0,1 - 0,4 m hög, bestående av brunröd mo (lager 5) med ett fåtal 0,1 - 0,3 m stora stenar i ytan. Ytan hade jämn välvning. Begränsningen var klar och utgjordes i Ö av en

0,4 m hög berghäll, vid vilken vallen var 0,2 m tjock; i S av mycket vittred berghäll; i V och N brun mo (lager 2) mellan kraftiga rötter. Den brunröda mon i vallen hade klar begränsning mot den bruna mon som utfyllde de mindre klyftorna utanför anläggningen. I V delen var mon rödare än i den Ö. Under anläggningen en mot NV svagt sluttande berg-häll, med enstaka mindre sprickor.

Kol framkom inom hela anläggningen som mindre koncentrationer, bestående av tunna horisontella linser i den brunröda mon (F15-28).

Anläggning 11

Anl. 11 var belägen på nedersta delen av bergets N sluttning, strax nedanför anl. 10 (foto 29, ritn. 2, 3) och var ej synlig före grävning av sökschakt.

Grävningssikttagelser

Schakt 16, 18, 24 (foto 17, 36, ritn. 2, 3, 5)

Jordvall, 4 x 2,5 m (Ö-V) och 0,1 - 0,5 m tjock, bestående av brunröd mo (lager 5), mycket röd i den Ö delen. I Ö delen några enstaka stenar i ytan, 0,1 - 0,5 m stora. Under anläggningen var berget oregelbundet med upp till 0,6 m djupa klyfter utfyllda med gul, lerig mo (lager 6) med enstaka oregelbundna mörkfärgningar. Den brunröda mon i anläggningen skilde sig klart från den bruna mon (lager 2) som låg under torven på berghällarna runt om.

Kol framkom inom anläggningen som koncentrationer (F1, 32, 37, 39, 40), bestående av tunna horisontella linser i den brunröda mon. I Ö delen av anläggningen, där den brunröda mon var ca 0,1 m tjock och låg direkt på berget, fanns ett ca 0,5 m stort område med starkt rödfärgad mo (F29). Direkt intill denna rödfärgning låg stora kolstycken (F31) i en koncentration, ca 0,25 m stor. I ytan på rödfärgningen en mindre kolkoncentration (F30).

Dessutom påträffades spridda bitar av bränd lera i den brunröda mon (F 36, 37).

Schakt 5

Området för schakt 5 hade före undersökning följande utseende: (foto 6, ritn. 2, 4)

Jordfylld svan, i riktning Ö-V över bergets S del. Övertorvad med ett flertal stubbar. Inga stenar synliga. Ytan jämn.

Grävningssektionsbeskrivning

(Foto 23, ritn. 2, 4)

I sektionens nollörsta del ett område, ca 5 x 1 m (0-V) med glost och oregelbundet i brun närliggande slarvigtade stenar, 0,1 - 0,3 m stora. Mellan stenarna kraftiga rötter. Övriga delen av sektionen var fylld av brun närliggande partier av upptäckande bergkällor. Berget, 0,1 - 0,6 m under torven, var starkt vittat.

Kol framkom som mindre koncentrationer i den bruna zon (P 5, 10 - 12).

Schakt 7

Området för schakt 7 hade följande undersökning följande utseende: (foto 6, ritn. 2)

Platt, bestående av sitta bergkällor omväxlande med mindre jordfyllda och övertorrade svackor.

Grävningssektionsbeskrivning

(ritn. 2, 3)

I sektionens II del en svacka i berget, 3 m i diam och 0,2 - 0,5 m djup, fylld med rikbrunn närliggande. Densitet 0,1 - 0,2 m stora stenar i ytan. Berget under var rött. I övriga delen av schakt 7 låg torven direkt på berget. Kol påträffades i en koncentration i den II svackan i den närliggande zon (P 9).

Schakt 11, 12, 13, 14

Området hade följande undersökning följande utseende: (foto 14, ritn. 2)
Svagt övertorrade bergkällor, omväxlande med mindre jordfyllda, övertorrade svackor. Ett flertal stubbar.

Grävningssektionsbeskrivning

(foto 27, ritn. 2)

Schakt 11 och 12 innehåller så mycket rötter att berget ej kunde framtagas. Under torven framkom brun närliggande rötterna. I de övriga sektionen framkom berget direkt under torven.
Kol eller sot påträffades ej.

Schakt 15

Områdets utseende följande undersökning: se enl. 6 (foto 15, ritn. 2)

Grävningssikttagelser

(foto 16, 17, rita. 2)

I schakt 22, S delen, ett ca 2 x 1 m stort område med 0,1 - 0,5 m stora skarpkantade stenar liggande i brun mo i en klyfta. Stenarna borttogs ej då de tycktes vara vittrade ur berget. Kraftiga rötter mellan stenarna. I schakt 24, 25 framkom på ett ca 3,5 x 1,5 m stort område ett flertal 0,1 - 0,5 m stora skarpkantade stenar, glest och oregelbundet liggande i brun mo över en ca 0,2 m djup vittrad svacka i berget. Stenarna tycktes vara vittrade ur berget. Kraftiga rötter mellan stenarna.

I schakt 16 (foto 16) låg några ur berget lossvittrade hällar, ca 1 m stora, direkt under torven.

I samtliga schakt framkom i övrigt berget direkt under torven, med undantag av några mindre svackor, fyllda med brun mo.

I schakt 17 framkom en mindre anhopning av kol strax under torven i brun mo alldeles över berget (F 35).

Sammanfattande beskrivning

Den undersökta fornlämningen 19:19 har visat sig vara en fornborg, med klens rester av vallar vid bergets lättillgängliga partier. Av de före undersökningen förmodade vallarna har några visat sig vara osäkra eller naturbildningar. Inga konstruktioner såsom stolphål eller dylikt kunde iakttagas. Dock påträffades kol i större och mindre koncentrationer. Kolkoncentrationerna var ibland linsformade. Inga andra fynd, undantaget några bitar bränd lera.

Anl. 1

Restadels bestående av vittrat berg. Möjligen kan stenarna på ytan ha plockats om.

Kol under stenarna tyder på en sådan omplockning.

Anl. 2

Restadels bestående av vittrade klyftor. Möjligen kan stenarna i klyftorna ha plockats om.

Kol nere i klyftorna tyder på en sådan omplockning.

Anl. 3

Naturbildning, bestående av vittrat berg.

Anl. 4

S delen: mestadels naturbildning, bestående av vittrade klyftor.

Möjligen kan stenarna i ytan varit lagda.

Kol under stenarna tyder på detta.

N delen: vall, bestående av stenar, lagda på och i jord.

Kol under stenarna.

Anl. 5

Vall, bestående av stenar och jord över starkt vittrat berg.

Kol under stenarna.

Anl. 6

Naturbildning, bestående av starkt vittrat berg.

Anl. 7

Vall, bestående av jord, lagd på en bergsklack.

Kol i form av linser i jorden.

Anl. 8

Naturbildning, bestående av vittrat berg.

Anl. 9

Mestadels naturbildning, bestående av vittrat berg. Eroligen har stenarna på ytan plockats om. Ett område med skärvsten i svagt sotfärgad jord, möjligen sentida.

Kol under stenarna.

Anl. 10

Vall, bestående av påförd jord.

Kol i form av linser i jorden.

Anl. 11

Vall, bestående av påförd jord.

Kol i form av linser i jorden, samt spridda bitar av bränd lera.

Dyktabell INU. NR. GAM 42794

<u>Fyndnr.</u>	<u>anlægsning nr</u>	<u>skabt nr</u>	<u>kol 1 S</u>	<u>bragt</u>
1	11	20	5	5
2	4	3	1	1
3	4	3	1	1
4	4	5	2	2
5	-	5	1	1
6	5	1	4	4
7	9	19	1	1
8	9	20	2	2
9	-	7	75	75
10	-	5	4	4
11	-	5	2	2
12	-	5	6	6
13	2	8	5	5
14	2	8	-	-
15	10	22	2	2
16	10	22	1	1
17	10	22	1	1
18	10	22	2	2
19	10	22	1	1
20	10	22	2	2
21	10	22	1	1
22	10	22	2	2
23	under			
24	10	22	1	1
25	10	22	1	1
26	10	22	2	2
27	10	22	2	2
28	10	22	13	13
29	11	16	-	-
30	11	16	10	10
31	11	16	65	65
32	11	16	5	5
33	-	17	3	3
34	4	5	10	10
35	4	5	4	4

Salmon
15/1-71
R.S.
(GAM prov nr 28)
St 2640
O 14-datering, prelim.
nært banded 920 e.Kr.

O 14-datering, 1770±100
D.P. (GAM prov nr 26)
St 2637

11renit (7) 9
18/1-71
300 G. 35.

36	11	16	-	Bränd lera 1 g.
37	11	16	20	Bränd lera 4 g.
38	1	9	5	
39	11	16	19	
40	11	22	20	
41	7	14	-	C 14-datering 995± 100 B.P. (GAM prov nr 27) St 2638

Göteborg den

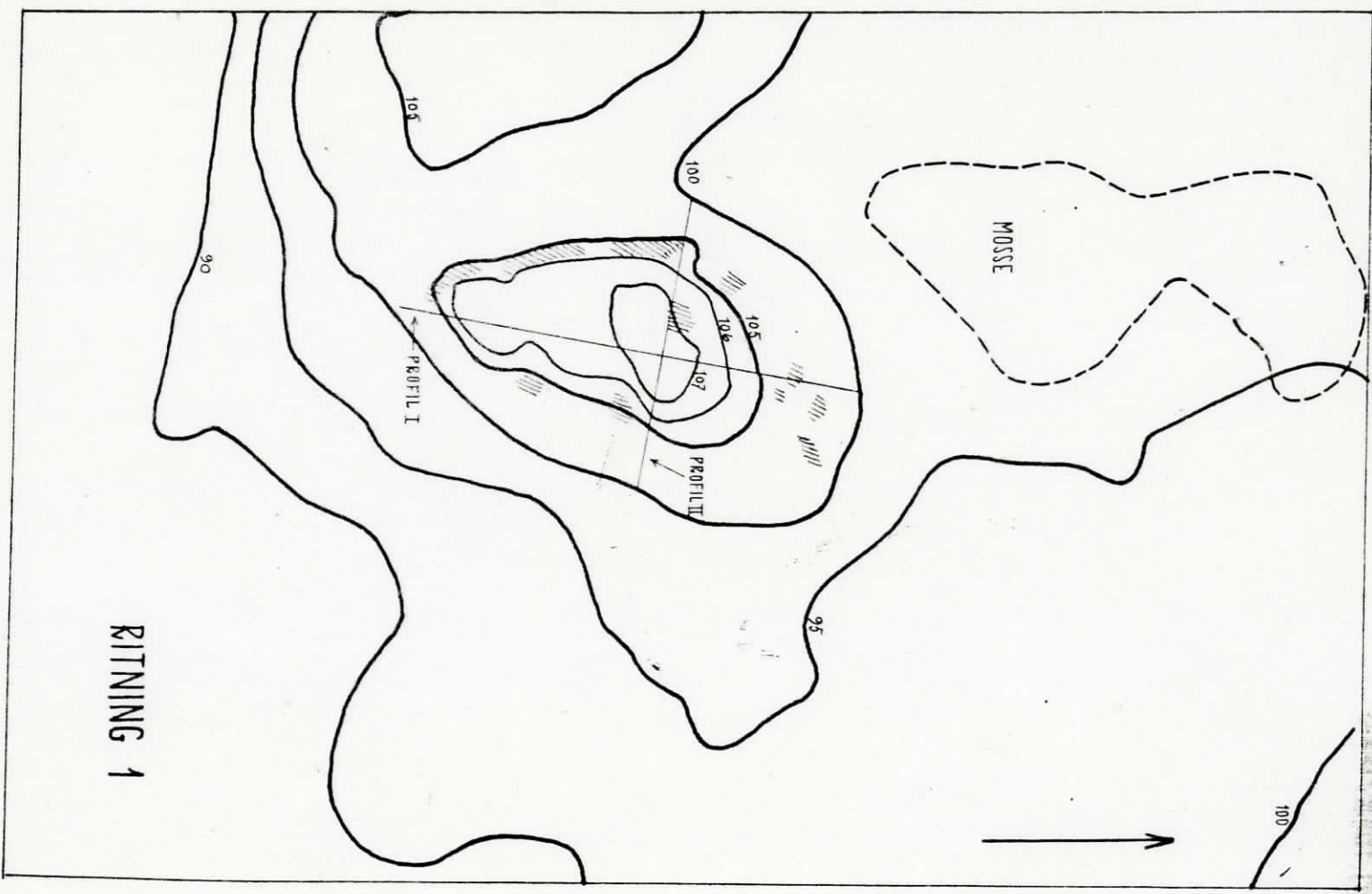
Monica Lundberg
Monica Lundberg

Konkordanslista för inv nr - fyndförteckningsnr
i rapporten för 19:19.

Inv nr	fyndförteckningsnr	
48794:1	F 38	Kol
:2	F 13	"
:3	F 2	"
:4	F 3	"
:5	F 4	"
:6	F 34	"
:7	F 35	"
:8	F 7	"
:9	F 8	"
:10	F 15	"
:11	F 16	"
:12	F 17	"
:13	F 18	"
:14	F 19	"
:15	F 20	"
:16	F 21	"
:17	F 22	"
:18	F 24	"
:19	F 25	"
:20	F 26	"
:21	F 27	"
:22	F 28	"
:23	F 36	Bränd lera
:24	F 37	"
:25	F 1	Kol
:26	F 30	"
:27	F 31	"
:28	F 32	"
:29	F 37	"
:30	F 39	"
:31	F 40	"
:32	F 29	Limonit
:33	F 5	Kol
:34	F 9	"
:35	F 10	"
:36	F 11	"
:37	F 12	"
:38	F 33	"

125A

ÖVERSIKTSPLAN
19:19, GÅRSTEN
SKALA 1:1000, GÖTEBORGS ARKEOLOGISKA MUSEUM 1967



RITNING 1



Neg.nr **B 1837**

1. Översikt före undersökning, från NÖ.



Neg.nr **B 1838**

2. Översikt före undersökning,
från NÖ.



Neg.nr *B 1839*

3. Översikt före undersökning, från V.

Neg.nr *B 1840*

4. Översikt före undersökning, från ÖNÖ.

Neg.nr *B 1841*

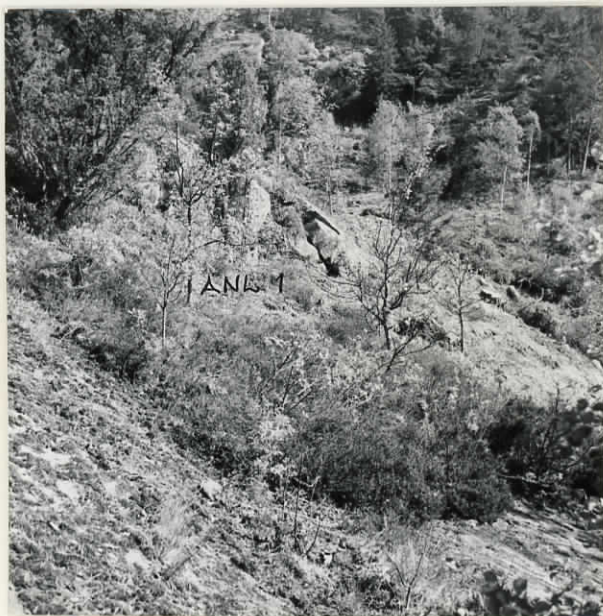
5. Översikt före undersökning, från S.

Neg.nr **B 1842**

6. Schakt 7 före undersökning,
från NÖ.

Neg.nr **B 1843**

7. Anläggning 9 före undersökning,
från N.

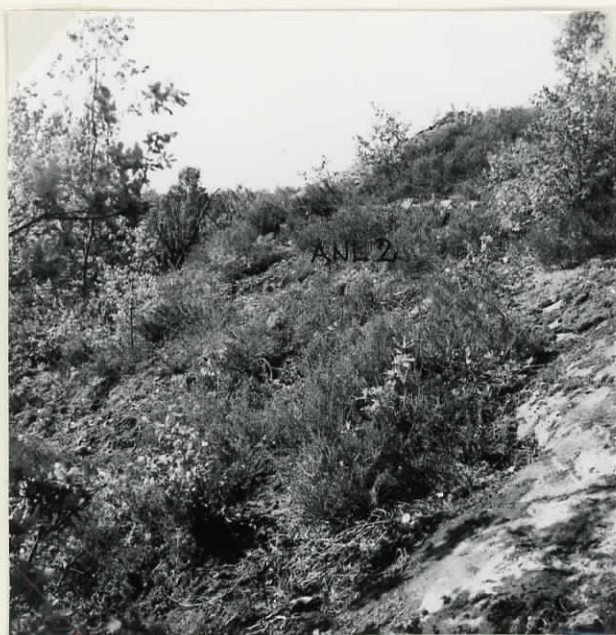
Neg.nr **B 1844**

8. Anläggning 1 före undersökning,
från SSV.



Neg.nr *B 1845*

9. Anläggning 10, 11 före undersökning, från NÖ.



Neg.nr *B 1846*

10. Anläggning 2 före undersökning,
från NNÖ.



Neg.nr *B 1847*

11. Anläggning 3 S delen före
undersökning, från Ö.



Neg.nr **B 1848**

12. Anläggning 4 före undersökning,
från S.



Neg.nr **B 1849**

13. Anläggning 6 före undersökning,
från N.



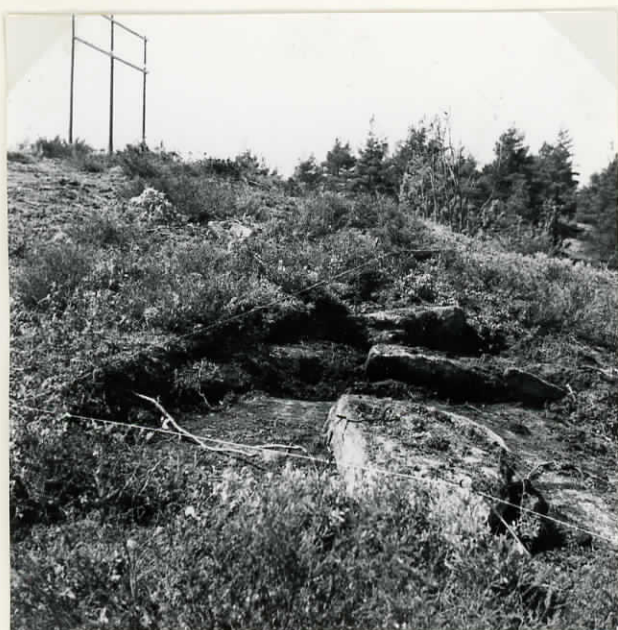
Neg.nr **B 1850**

14. Anläggning 7 före undersökning,
från Ö.



Neg.nr **B 1851**

15. Anläggning 9 före undersökning,
från SSV.



Neg.nr *B1852*

16. Schakt 16 efter avtorvning,
från ÖNÖ.

Bild nr 17

Uttrycket i grundens
med Hjälpstaten.
våren - 70 och 71
i återförelsen.
1/2

Ar out av samma form
som var för respirationen.

KS 84-01-19

Neg.nr *B1853*

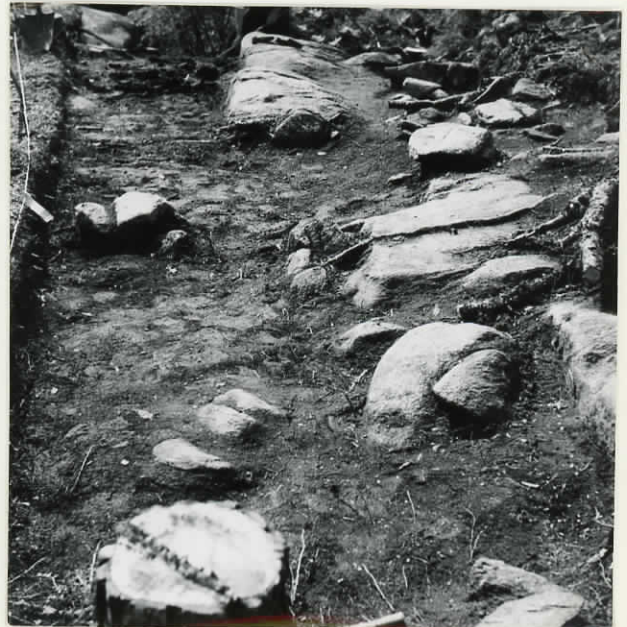
18. Anläggning 9 efter avtorvning och rensning, från S.

Neg.nr *B1854*

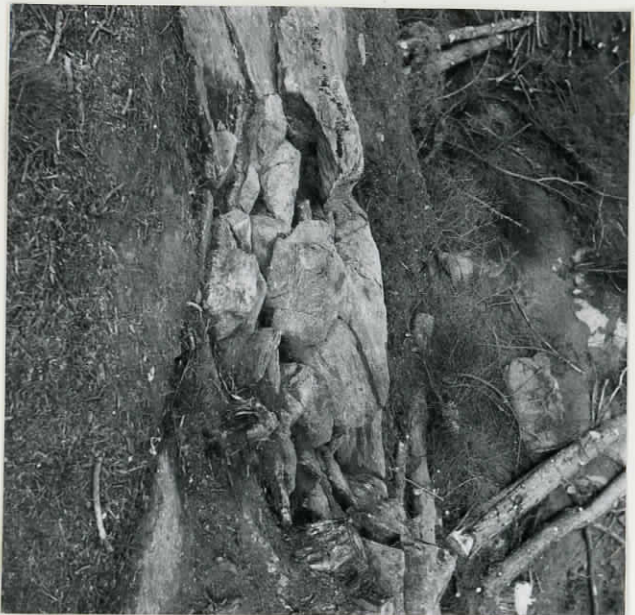
19. Anläggning 5, schakt 1 efter avtorvning och rensning, från Ö.

Neg.nr *B1855*

20. Anläggning 4, schakt 4 efter avtorvning och rensning, från SÖ.

Neg.nr *B1856*

21. Anläggning 4, schakt 5 efter avtorvning och rensning, från Ö.



Neg.nr **B 1857**

22. Anläggning 3, schakt 6 efter
avtörning och rensning, från Ö.



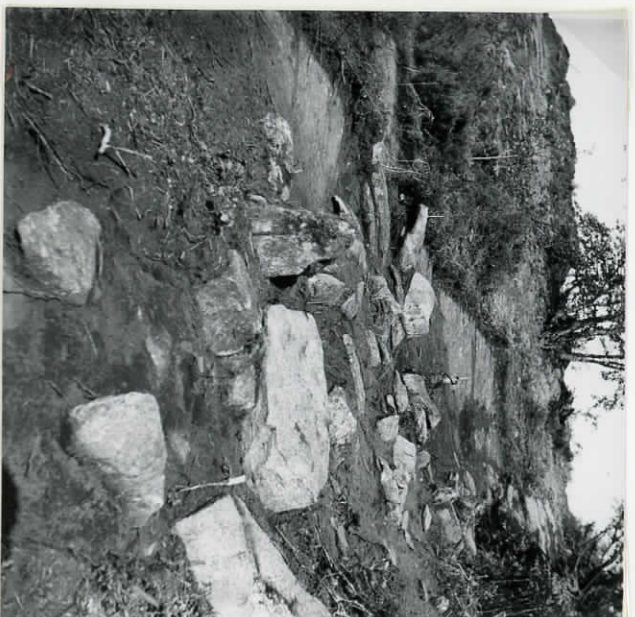
Neg.nr **B 1858**

23. Schakt 5, mellersta delen, efter
avtörning och rensning, från NV.



Neg.nr **B 1859**

24. Anläggning 2, schakt 8 efter
avtörning och rensning, från Ö.



Neg.nr **B 1860**

25. Anläggning 1, schakt 9 efter
avtörning och rensning, från Ö.

Neg.nr *B1861*

26. Anläggning 8, schakt 10 efter avtorvning och rensning, från N.

Neg.nr *B1862*

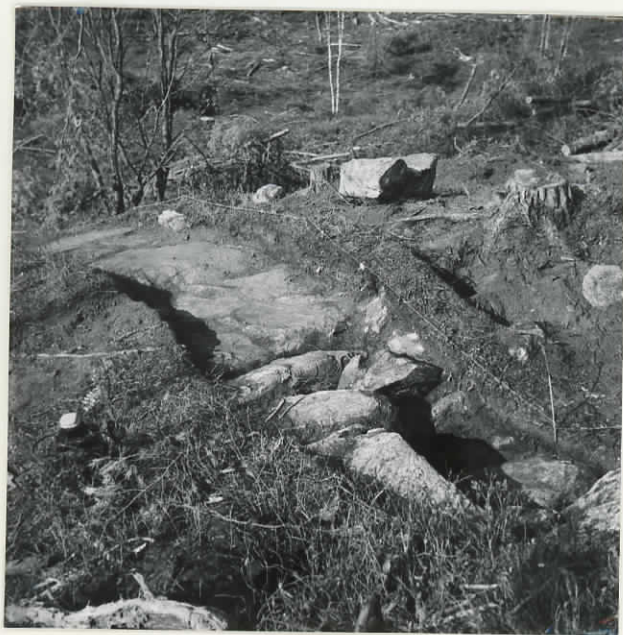
27. Anläggning 7 efter avtorvning och rensning, från S.

Neg.nr *B1863*

28. Anläggning 6, schakt 15 efter avtorvning och rensning, från Ö.

Neg.nr *B1864*

29. Översikt under utgrävning, från NÖ.



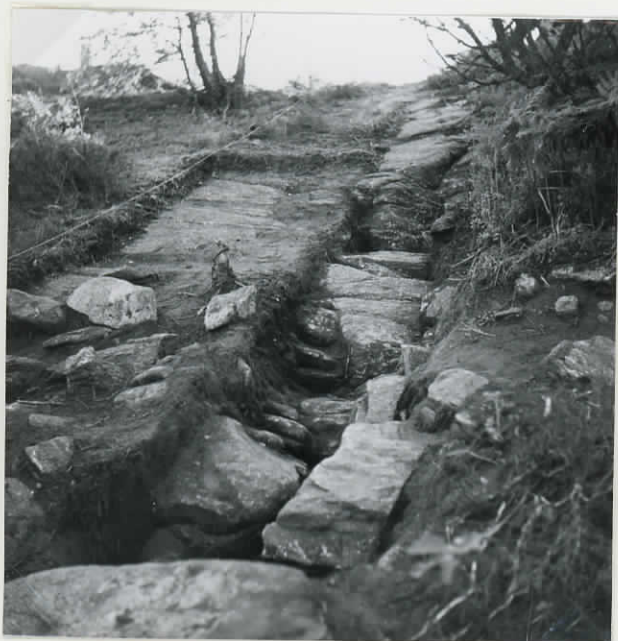
Neg.nr *B 1865*

30. Anläggning 7, profil, från SV.

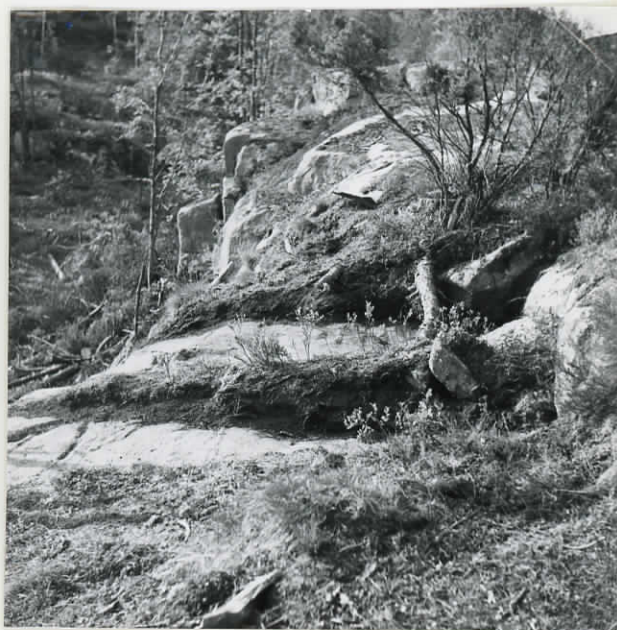


Neg.nr *B 1866*

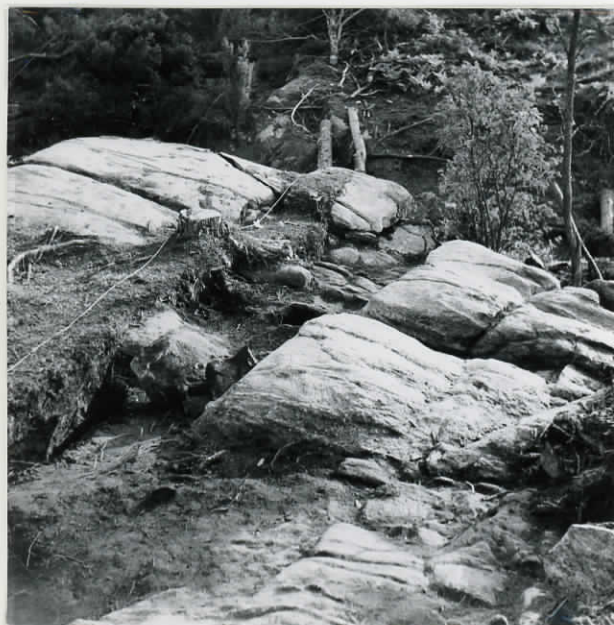
31. Anläggning 9, profil, från NV.

Neg.nr *B1867*

32. Anläggning 1, profil, från NÖ.

Neg.nr *B1868*

33. Anläggning 4, schakt 3, 4 efter utgrävning, från S.

Neg.nr *B1869*

34. Anläggning 4, schakt 5 efter utgrävning, från NÖ.

Neg.nr *B1870*

35. Anläggning 10, profil, från SÖ.



Neg.nr *B1871*

36. Anläggning 11, profil, från Ö.