

Göteborgs stadsmuseum  
Arkeologisk arkivrapport

Nr 1967:7

Göteborg

Björlanda 215

Storegården

Boplatsområde

Inv. nr. 84261

GÖTEBORGS STADSMUSEI  
BIBLIOTEK  
*Ark. Ark Gbg Kom.*

558/49  
inf. 569/67

Rapport över delundersökning av boplatsoområdet 12:S 146 och forminnesinventeringens nummer 12:215, Storegården, Björlanda socken i Bohuslän.

Delundersökning av fornlämningarna 12:S 146 och 12:215 avges här i samma rapport, då platsen för dem är gemensam och då ett antal anläggningar på nuvarande stadium ej med säkerhet kan hänföras till 12:S 146 eller 12:215.

Göteborgs arkeologiska museums bedömning:

Urnebrandgravar, flint- och bergartsförekomst samt sotfläckar. Fornlämningarna var tidigare ej kända.

Läge:

Koordinatruta 64115/12630.

Topografi:

Platsen för 12:S 146 och 12:215 (se karta) är belägen inom Björlanda s:n på fastigheten Storegården 1<sup>5</sup> (ägare: Per Josef Olofsson), på Ö slutningen av ett bergsparti. Detta ligger strax SV om den stora dalgången med Björlandavägen. Genom pågående grustäkt framkom fynd, och undersökningen begränsades i huvudsak till en remsa längs NV och NÖ kanterna av grustaget, vilken avbanats i samband med grustäkt (ritning 1, foto 1).

Vegetation:

Undersökningsområdet saknade vegetation. Terrängen runt om utgöres av betesmarker och berg i dagen.

Höjd över havet:

Undersökningsområdet ligger c:a 25 m ö h.

Beskrivning före undersökning:

12:215 hade före undersökning följande utseende:

Keramikkoncentrationer med brända ben, 3 st, belägna i anslutning till det ytavbanade området och ett område med avbaningsjord, 2 - 4 m NV om grustagets NV kant. Avståndet mellan fynden var 1,5 - 4,5 m (NNÖ-SSV). En ytterligare del av 12:215, vilken kan antagas finnas eller ha funnits, är ej synlig ovan markytan. (Ritning 1, foto 1, 4).

12:S 146 hade före undersökning följande utseende:

Flinta och bergartsavslag liggande i ytan på det avbanade området, som utgjordes av sand och svallgrus, längs grustagets NV och NÖ kanter. I ytan på detta område var dessutom ett antal sotfläckar synliga eller framkom vid lätt

upprepning (ritning 1, foto 2, 3, 5, 7 - 11).

Grävningstid och arbetsstyrka:

Grävningstid: 23 maj och 4 - 10 juli 1967.

Den 23 maj utfördes arbetet av medlemmar ur seminariet i nordisk och jämförande fornkunskap vid Göteborgs universitet. 4 - 10 juli företogs undersökningen av Göteborgs arkeologiska museum. Arbetet leddes av fil.stud.

Monica Lundberg. I övrigt deltog stud. Lars-Olof Nilsson.

Arbetstid i fält: 37 arkeologtimmar

37 praktikanttimmar

Undersökt yta: c:a 300 m<sup>2</sup>.

Arbetsbeskrivning:

Området runt grustaget fotograferades (foto 1 - 3).

10 st 0,4 x 0,4 m stora och i medeltal 0,25 m djupa gropar grävdes längs grustagets NV och NÖ kanter på var 10:e meter (ritning 1), vilkas innehåll säckades, spolades och sorterades.

Ytplockning av flinta och bergart företogs; dels allmänt (F 1), dels i områden som begränsades av groparna (F 2 - 6, 13, 16; se fyndtabell).

Anläggningarna benämndes 1 - 13, framrensades och markerades på ungefärlig planskiss (ritning 1).

Anläggningarna 4 - 9 planritades, fotograferades (ritning 2 - 7, foto 3, 7 - 11), utgrävdes i ena halvan, profilritades och fotograferades (ritning 2 - 7, foto 15 - 19) samt utgrävdes i den resterande delen.

Anläggning 13 profilritades och fotograferades före borttagande (ritning 8, foto 20).

Anläggningarna 1 och 2 plan- och profilfotogr. (foto 5, 14) samt utgrävdes på samma sätt som anläggningarna 4 - 9.

Anläggningarna 10 och 3 fotograferades (foto 4, 6) och utgrävdes tills fynden avtog.

Keramiken i anläggning 12 togs upp i klump och frampreparerades på museet (foto 21).

Grävningssiakttagelser:

Anläggning 1

Belägen strax intill grustagets S kant på ytavbanat område, bestående av sand. Anläggningens yta låg c:a 0,2 m under grästorven, vilken fanns kvar vid avbaningsgränsen c:a 1 m SÖ om anläggningen (karta, foto 2).

Beskrivning: (foto 13).

Sotfläck, rund, klart begränsad, 0,6 m i diam och till 0,6 m djup med

rundad botten. Anläggningen utgjordes av sotfärgad sand och var stenfri. Den var belägen i gul sand.

Fyndiakttagelser:

Inga fynd framkom inom anläggningen.

Anläggning 2

Belägen alldeles kant i kant med grustagets NV del, på avbanat område bestående av sand och svallgrus (ritning 1, foto 3).

Beskrivning: (foto 5, 14).

Stensatt kolfläck, rund, klart begränsad, 1 m i diam och upp till 0,25 m djup med rundad undre begränsning. Anläggningen utgjordes av en tät stenpackning av 0,1 - 0,2 m stora skörbrända stenar. Stenpackningen utfyllde hela anläggningen. I övre delen av stenpackningen utgjordes fyllningen av sotfärgad sand med enstaka mindre kolstycken. I undre delen på stenpackningen blev kolstyckena allt större och rikligare. Nedtill begränsades anläggningen av sand och svallgrus.

Fyndiakttagelser: (se fyndtabell)

Fynden (F 7, 8) utgjordes av kol och flinta, varibland även redskap. Kolet (F 8) togs i undre delen av stenpackningen. Flintan framkom inom hela anläggningen.

Anläggning 3 (12:215)

Belägen c:a 2 m NV om grustagets NV kant. Anläggningen låg på gränsen mellan avbanad yta i SÖ, som utgjordes av sand och svallgrus, och schaktmassor i NV, som utgjordes av sand och grästovor med rikligt av stenar, 0,1 - 0,25 m stora (ritning 1, foto 4).

Beskrivning: (foto 6).

Keramiksamling med brända ben, synliga vid lätt rensning. Fynden låg i sand på ett c:a 0,25 m stort område, 0,2 m tjockt och något in mellan stenarna i schaktmassorna. Fyndkoncentrationens nederdel låg i nivå med den avbanade ytan. Någon stonkonstruktion eller sotfärgning kunde ej iakttagas i direkt anslutning till fynden. Anläggningens förhållande till markytan kunde ej heller konstateras.

Fyndiakttagelser: (se fyndtabell)

Fynden (F 9) utgjordes av oornerad keramik och brända ben. Den största skärvan är 50 x 30 x 7 mm stor.

Anläggning 4 (A och B)

Belägen c:a 1 m från grustagets NV kant, på avbanat område, bestående av sand och svallgrus (ritning 1, foto 7).

Beskrivning: (ritning 2, foto 8, 15, 16).

Stensatta kolfläckar, 2 st, den ena belägen över den andra, skilda åt av ett sandlager.

Anläggning 4 A, den övre kolfläcken, var närmast rund, klart begränsad, 1,6 x 1,4 m stor (V-Ö) och 0,05 - 0,3 m djup med flat botten och sluttande kanter. Anläggningen utgjordes av en stenpackning av 0,05 m stora stenar, skörbrända och tätt kilade. Stenpackningen var c:a 0,15 m tjock och följde anläggningens undersida och sidokanter så att stenpackningen mot kanterna låg nästan i anläggningens yta. I anläggningens mitt låg stenpackningens yta 0,15 - 0,2 m under anläggningens yta. I den nästan stenfria delen av anläggningen över stenpackningen låg sotfärgad sand och svallgrus med enstaka mindre kolstycken. I övre delen av stenpackningen låg sotfärgad sand med rikligare med kolstycken. I undre delen av stenpackningen och direkt under, låg stora kolstycken, mestadels liggande i riktning V-Ö (foto 15). Detta kraftiga kolskikt var 0,05 - 0,1 m tjockt. Den undre begränsningen var klar och regelbunden mot gul sand. Anläggningens sidor begränsades mot svallgrus (ritning 2, foto 16).

Anläggning 4 B var belägen under anläggning 4 A med dragnig mot NÖ. Anläggning A och B var klart åtskilda av ett sandlager, utan sot och stenar 0,05 - 0,1 m tjockt (ritning 2, foto 16).

Anläggning 4 B var oval, klart begränsad, 1,2 x 0,9 m stor (NÖ-SV) och 0,03 - 0,1 m tjockt med något oregelbunden yta och botten. Anläggningen utgjordes av kraftiga kolstycken, liggande i olika riktningar, med enstaka 0,1 - 0,2 m stora skörbrända stenar. Anläggningens sidor begränsades klart mot svallgrus, och underdelen mot sand med inslag av svallgrus.

Fyndiakttagelser: (se fyndtabell)

Fynden i anläggning 4 A (F 19, 20, 28, 29) utgjordes av kol och flinta, varibland även redskap, samt av bergartsavslag. F 19 och 20 togs från anläggningens S hälft. F 28 togs över och delvis mellan stenarna, F 29 från undre delen av stenpackningen. (Både F 28 och 29 från N halvan).

Fynden i det mellanliggande sandlagret (F 30) utgjordes av flinta. Fynden i anläggning 4 B (F 26 och 31, 32) utgjordes av kol och flinta.

#### Anläggning 5

Belägen c:a 0,5 m från grustagets NV kant med N delen c:a 0,15 m under grästorven. S delen belägen på avbanad yta, bestående av sand och svallgrus (ritning 1, foto 9).

Beskrivning: (ritning 3, foto 9, 17).

Stensatt kolfläck; undersökt del klart begränsad, 1,8 x 1,2 m stor (Ö-V) och 0,15 - 0,25 m tjock med flat undersida och branta sidokanter. Anläggningen utgjordes av en stenpackning 0,1 - 0,15 m tjock av c:a ett lager tätt packade 0,05 - 0,3 m stora stenar, skörbrända. Ovan och i övre delen av stenpackningen låg ett lager av svallgrus och sand med sotfärgning och i nedre delen med enstaka kolbitar. Mellan stenarna låg sand och grus med rikligare med kolstycken än i anläggningens yta. Direkt under stenarna vidtog ett lager av stora kolstycken, de flesta liggande i riktning V-Ö. Kollagret gick i S och Ö något upp längs anläggningens kant. Under kollagret vidtog gul sand och utanför anläggningens sidor svallgrus och sand.

Fyndakttagelser: (se fyndtabell)

Fynden (F 21, 22) utgjordes av kol, flinta och bergartsavslag. Kolet togs i det kraftiga lagret under stenpackningen. Flintan och bergartsavslagen framkom över och delvis mellan stenarna.

F 11 (se fyndtabell)

Mellan anläggning 5 och grustagskanten på ett c:a 2 x 5 m stort område (Ö-V) framkom vid ytplockning och djuprensning, 0,2 - 0,3 m djupt under avbaningsytan, bergartsavslag och flinta, varibland även redskap. Fyndtätheten var störst vid c:a 0,25 m djup.

#### Anläggning 6

Belägen kant i kant med grustagets Ö hörn på avbanad yta, bestående av ljusgrå sand (ritning 1, foto 10).

Beskrivning: (ritning 4, foto 10, 18).

Sotfläck, delvis stensatt, närmast rund, i ytan något oklart begränsad, 2,2 x 1,7 m stor (Ö-V) och 0,1 - 0,3 m djup med oregelbunden botten och sluttande sidor. Anläggningen utgjordes av en stenpackning omgiven av sotfärgad sand. Stenpackningen var oregelbunden, upp till 2 m stor (NÖ-SV) och 0,1 - 0,2 m tjock av c:a 0,1 m stora stenar, varav en del var skörbrända. Över stenarna och mellan de övre stenarna samt 0,1 - 0,3 m runt stenpackningens övre del låg sotfärgad sand med enstaka mindre kolstycken. I undre delen av stenpackningen utgjordes fyllningen av ett kraftigt kolskikt. Under kolskiktet vidtog åter sotfärgad sand med enstaka kolstycken. Detta skikt var till sin utbredning ungefärligt sammanfallande med stenpackningens och c:a 0,1 m tjock med klar begränsning mot den underliggande grå sanden.

Fyndakttagelser: (se fyndtabell)

Fynden (F 12, 33, 34, 35) utgjordes av bränd lera, kol, brända ben och flinta. Några brända ben låg i ytan på anläggningen (F 12), i övrigt framkom brända ben, bränd lera och kol mellan stenarna (F 33, 34). Flintan (F 35)

togs från hela anläggningen.

#### Anläggning 7

Belägen c:a 0,5 m från grustagets NV kant på ytavbanat område, bestående av sand och svallgrus (ritning 1, foto 11).

Beskrivning: (ritning 5, foto 11, 19).

Stensatt kolfläck, rund, klart begränsad, 0,9 m i diam och 0,1 - 0,2 m djup med flat undersida, avrundad mot sidorna. Anläggningen utgjordes av en stenpackning av tätt packade 0,05 - 0,2 m stora stenar, skörbrända. Mellan stenarna, som utfyllde hela anläggningen, låg rikligt med kolstycken i sotfärgad sand. I undre delen av stenpackningen utgjordes fyllningen helt av kol. Anläggningen begränsades nedtill av sand och svallgrus.

Fyndiakttagelser: (se fyndtabell)

Fynden (F 14, 15) utgjordes av kol och flinta. Kolet (F 15) togs i undre delen av stenpackningen. Flintan låg spridd i hela anläggningen.

#### Anläggning 8

Belägen c:a 1,5 m från grustagets NV kant på ytavbanat område, bestående av sand och svallgrus (ritning 1, foto 7).

Beskrivning: (ritning 6, foto 7).

Stensatt sotfläck, rund, klart begränsad, 0,6 m i diam och 0,1 - 0,35 m djup med rundad undersida, övergående i branta sidor. Anläggningen utgjordes av en stenpackning av tätt packade 0,1 - 0,2 m stora skörbrända stenar. Stenarna låg i sotfärgad sand med spridda kolstycken. Anläggningen begränsades av sand och svallgrus.

Fyndiakttagelser: (se fyndtabell)

Fynden (F 17, 18) utgjordes av kol och flinta. Kolet (F 17) och flintan (F 18) framkom spridd i hela anläggningen.

#### Anläggning 9

Belägen strax intill grustagets NV kant på avbanad yta, bestående av sand och svallgrus (ritning 1, foto 3).

Beskrivning: (ritning 7, foto 3).

Stensatt kolfläck, närmast rund, klart begränsad, 1,0 x 0,9 m stor (N-S) och till 0,2 m djup med rundad undersida övergående i flacka sidor. Anläggningen utgjordes av en stenpackning av 0,05 - 0,2 m stora skörbrända stenar, glest packade. Stenpackningen utfyllde hela anläggningen. Fyllningen utgjordes i övre delen av stenpackningen av sotfärgad sand med enstaka kolstycken. Från undre delen av stenpackningen, och något under densamma, låg ett skikt med rikligt av kolstycken, liggande i olika riktningar. Någon träkonstruktion kunde ej iakttagas. Anläggningen begränsades nedtill av sand och svallgrus.



Fyndiakttagelser: (se fyndtabell)

Fynden (F 23, 24, 25) utgjordes av bränd lera, kol, flinta, varibland även redskap. Den brända leran (F 25) låg mellan stenarna. Kolet (F 23) togs i stenpackningens undre del. Flintan (F 24) framkom i hela anläggningen.

Anläggning 10 (12:215)

Belägen c:a 4 m från grustagets NV kant i ytan på lösa schaktmassor, bestående av sand, grästorvor och några 0,2 - 0,3 m stora stenar närmast intill (ritning 1, foto 4).

Beskrivning: (foto 4 och fyndtabell).

Keramiksampling med brända ben löst liggande i något sotig sand (F 40). I området närmast omkring, c:a 0,5 x 0,5 m stort, plockades flinta, varibland även redskap (F 40). Den största keramikskärvan är 45 x 45 x 10 mm stor.

Anläggning 11

Belägen c:a 2 m från grustagets NV kant på avbanad yta, bestående av svallgrus och sand (ritning 1).

Beskrivning:

Sotfläck, närmast rund, klart begränsad, 2 m i diam och c:a 0,1 m djup med något oregelbunden men klar undre begränsning. Anläggningen utgjordes av sotfärgad sand och svallgrus utan kolstycken, med enstaka 0,1 m stora stenar, varav några var skörbrända. Under anläggningen vidtog sand.

Fyndiakttagelser: (se fyndtabell)

Fynden (F 36) utgjordes av brända ben och flinta, varibland även redskap. Fynden låg spridda i hela anläggningen.

Anläggning 12 (12:215)

Belägen c:a 2 m från grustagets NV kant på gränsen mellan avbanad yta och schaktmassor NV därom. Den avbanade ytan utgjordes av sand och svallgrus. Schaktmassorna utgjordes av lös sand med enstaka stenar och grästorvor. Schaktmassorna var delvis överskjutande anläggningen. Anläggningens läge i förhållande till grästorven kunde ej iakttagas (ritning 1, foto 4).

Beskrivning:

Lerkärl med brända ben, först synlig som en koncentration av lösa skärvor och brända ben. Vid lätt rensning framkom mynningskärvor i läge. Kärlet rensades fram till en del och togs därefter upp i klump, vilken frampreparerades på museet. I hålet efter upptagandet iaktogs svagt sotfärgad sand med några 0,1 - 0,2 m stora stenar, möjligen i läge, strax intill kärlets i NV under schaktmassorna. Någon begränsning för den sotfärgade sanden iaktogs ej inom undersökningsområdet, vilket var c:a 0,1 - 0,2 m större än själva kärlet.

Fyndiakttagelser: (se fyndtabell)

Fynden (F 38, 39) utgjordes av ett lerkärl, med tillhörande lösa skärvor,

brända ben samt flinta, varibland även redskap, samt en fruktkärna (?). De brända benen och den eventuella fruktkärnan låg i lerkärlet. Flintan låg ovanför och strax omkring lerkärlet.

### Anläggning 13

Belägen i NV kanten av grustaget. En stor del av anläggningen var bortschaktad. Den kvarvarande delen var belägen på avbanad yta, bestående av svallgrus och sand (ritning 1, foto 20).

Beskrivning: (foto 20).

Sotfläck, halvcirkelformad (återstående del), klart begränsad, 1,5 x 0,3 m stor (NÖ-SV) och 0,05 - 0,3 m djup med flat botten och flacka sidokanter. Anläggningen utgjordes av sotfärgad sand med spridda kolstycken, rikligast i anläggningens undre del. Anläggningen begränsades av svallgrus och sand.

Fyndiakttagelser: (se fyndtabell)

Fynden (F 37) utgjordes av bränd lera, kol och flinta, varibland även redskap. Den brända leran och kolet togs i undre delen av anläggningen. Flintan framkom i huvudsak på ytan.

### Sammanfattning

De delundersökta fornlämningarna 12:S 146 och 12:215 har visat sig vara boplatzlämning respektive gravanläggningar samt ett tiotal anläggningar.

Undersökningen föranleddes av att fynd låg i dagen efter ytavbaning och grustäkt. Flera av anläggningarna var starkt skadade och i regel kunde anläggningarnas och fyndens läge i förhållande till markytan inte bestämmas.

Boplatzlämningarna utgjordes av redskap och avfall av flinta och bergart, vilka framkom dels i anslutning till den avbanade markytan - mer eller mindre koncentrerat, dels i anslutning till gravar och övriga anläggningar.

Gravanläggningarna utgjordes av 2 st starkt skadade keramiksamlingar med brända ben, samt ett helt lerkärl med brända ben. Endast den senare kunde konstateras vara i läge.

Övriga anläggningar utgjordes av 10 st kol- eller sotfläckar, varav 6 st var stensatta. Flera av kolfläckarna innehöll i sin nedre del mycket rikligt med kolstycken. På ett ställe låg 2 st kolfläckar, den ena över den andra med ett mellanliggande gult sandlager.

Göteborg den 25 juli 1969

*Monica Lundberg*  
Monica Lundberg

12:S 146 och 12:215, Fyndtabell.

Anläggning	Nr	Ker	Kol	Brända ben	Flinta, övrigt		Flinta red- skap		Bergart			
					st	g	st	g	st	g		
Ytpl. allmänt	1	5			mikrospån 2	1	fragn. av mik- rosp. kärna	knäcksten <sup>9</sup>	knäcksten			
							1	145	1	260		
					flintstycken och skärvor med bula 369	3197	knäcksten fragn	sten m slipyta	1	200		
							1	33	bergartsstycke m bearbetn	1	220	
							kärnor	3	108	1	220	
							handtags- kärna?	1	5	2	45	
							skrapa	1	32	1	77	
							spånskrapa fragn	1	2	27	710	
							avsl m bear- betn	24	470			
Ytpl. grop 1 - 2	2			<1	mikrospån 2	1	knutor	5	150	bergartsstycke m bearbetn	1	65
					skärvor m bula o flint- stycken	135	1235	handtags- kärna	1	25		
							spånskrapa fragn	1	3			
							avsl m bear- betn	3	23			

Anläggning	Nr	Kera- mik	Brända ben	Flinta, övrigt		Flinta red- skap		Bergart	
				st	g	st	g	st	g
Ytpl. grop 2 - 3	3			skärvor m bula o flint- stycken 388 1490		knutor 5 107 kärnyxa 1 46 avsl m bear- betn 12 85			
Ytpl. grop 3 - 4	4			skärvor m bula o flint- stycken 642 3385		knutor 2 56 kärnor 4 140 knacksten fragm 1 53 mikrospån- kärna 1 30 kölskrapa? 1 20 avsl m bear- betn 4 77	bergartsavslag 7	130	
Ytpl. grop 4 - 5	5	1		mikrospån 2 1 skärvor m bula o flint- stycken 545 2985		kärnor 4 110 knutor 3 75 mikrospån- kärna fragm 1 8 avsl m bear- betn 4 90	knackstenar (?) 2	350	lihultyxa fragm 1 100 bergartsavslag 27 381





Anläggning	Nr	Ker	Kol	Brända ben	Flinta, övrigt		Flinta red- skap		Bergart	
					st	g	st	g	st	g
4a	20	g	g	g	st	g	st	g	st	g
					skärvor och flintstycken 43	205	avsl m bearb 1	6		
5 <i>uttaget C14</i>	21		110							
5	22				skärvor och flintstycken 89	400			Bergartsavslag 20	243
									Avsl av porfyrisk bergart 2	17
9	23		200							
9	24				mikrospån 1	<1	avsl m bearb 1	7		
					skärvor och flintstycken 43	173				
9	25	Br. lera 5								
4b	26				skärvor och flintstycken 16	26				
4b	27		90							
4a	28				skärvor och flintstycken 30	133			bergartsavslag 1	2
					mikrospån 1	<1				
4a	29				skärvor och flintstycken 22	103	avsl m bearb 2	22		

Anläggning	Nr	Ker	Kol	Brända ben	Flinta, övrigt		Flinta red- skap		Bergart	
					st	g	st	g	st	g
Mellan 4a och b sandén	30				skärvor och flintstycken 32	100				
4b	31				skärvor och flintstycken 8	8				
4b <i>uttaget för C14</i>	32		35							
6	33		30	80						
6	34	br.lera 9		200						
6	35				skärvor och flintstycken 18	148				
11	36			<1	mikrospån 2	<1	skrapa 1	4		
					skärvor och flintstycken 71	366	skrapa fragm 1	2		
							avsl m bearbe 2	135		
13	37	br.lera 10	60		mikrospån 2	1	flintstycke m bearbetn 1	38		
					skärvor och flintstycken 115	368	knuta 1	17		
							avsl m bearb 3	18		
12 i lerkärl	38	lerkärl 1220 + ker.		725						fruktkärna? <1



Anläggning	Nr	Ker	Kol	Brända ben	Flinta, övrigt		Flinta red- skap		Bergart	
					st	g	st	g	st	g
12 utsnför lerkärlet	39				mikrospån		avsl n bearb			
					1	1	1	2		
					skärvor och flintstycken					
					58	47				
10	40	40		22	mikrospån		mikrospånkärna			
					2	1	1	32		
					skärvor och flintstycken		avsl n bearb			
					290	1150	11	110		
Summa:		1516	1040	1033						

12:S 146, Fyndtabell, gropar 1 - 10.

Grop nr	Redskap Flinta		Keramik	Kol	Skärvor med bula flintstycken		Mikrospån	
	st	g			g	g	st	g
1					19	17		
2					46	153		
3					107	222	2	<1
4	kärna 1	25			98	215		
	avsl m bearbet 1	5						
5	avsl m bearbet 3	48			140	230		
6					52	77		
7					30	27	1	<1
8					35	15		
9			3		9	23		
10				1	4	2		
Summa:			3	1	540	981	3	1

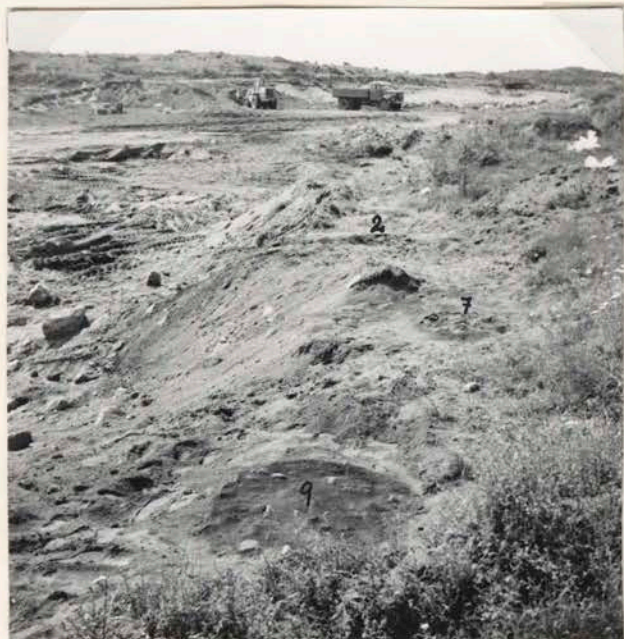
Konkordanslista för inv nr - fyndförteckningsnr  
i rapporten för 12:S 146, 12:215

Inv nr	fyndförteckningsnr	
84261:1	F 7	Avslag m bearb
:2	F 8	Skärvor o mikrospån
:3	F 8	Kol
:4	F 9	Keramik
:5	F 9	Brända ben
:6	F 20	Avslag m bearb
:7	F 20	Avslag o avfall
:8	F 28	" " -
:9	F 28	Bergartsavslag
:10	F 29	Avslag m bearb
:11	F 29	Avslag o avfall
:12	F 19	Kol -
:13	F 26	Avslag o avfall
:14	F 31	" -
:15	F 27	Kol -
:16	F 30	Avslag o avfall
:17	F 22	" -
:18	F 22	Bergartsavslag
:19	F 11	Keramik
:20	F 11	Knacksten
:21	F 11	Knutor
:22	F 11	Kölskrapa
:23	F 11	Avslag m bearb
:24	F 11	Avslag o avfall
:25	F 11	Knackstenar, bergart
:26	F 11	Avslag m tillhuggning, bergart
:27	F 11	Avslag av slipat bergartsredskap
:28	F 11	" redskap av porfyrisk bergart
:29	F 11	Slipstensfragm.
:30	F 11	Yxa, bergart
:31	F 11	Avslag, bergart o porfyrisk bergart
:32	F 34	Bränd lera
:33	F 34	Brända ben
:34	F 35	Avslag o avfall
:35	F 12	Brända ben
:36	F 33	"
:37	F 33	Kol
:38	F 14	Avslag o avfall
:39	F 18	"
:40	F 17	Kol
:41	F 25	Bränd lera
:42	F 24	Avslag m bearb
:43	F 24	Avslag o avfall, mikrospån
:44	F 23	Kol
:45	F 40	Keramik
:46	F 40	Mikrospånkärna
:47	F 40	Avslag m bearb
:48	F 40	Avslag o avfall, mikrospån
:49	F 40	Brända ben
:50	F 36	Skrapa
:51	F 36	Avslag m bearb
:52	F 36	Avslag o avfall, mikrospån
:53	F 36	Brända ben
:54	F 38	Lerkärl + keramik
:55	F 38	Brända ben
:56	F 38	Fruktkärna
:57	F 39	Avslag m bearb
:58	F 39	Avslag o avfall, mikrospån

Inv nr	fyndförteckningsnr	
:59	F 37	Bränd lera
:60	F 37	Flintstycke m bearb
:61	F 37	Knuta
:62	F 37	Avslag m bearb
:63	F 37	Avslag o avfall, mikrospån
:64	F 37	Kol
:65	-	Avslag
:66	-	"
:67	-	" , mikrospån
:68	-	Kärna
:69	-	Avslag m bearb
:70	-	Avslag
:71	-	Avslag m bearb
:72	-	Avslag
:73	-	"
:74	-	" , mikrospån
:75	-	"
:76	-	Keramik
:77	-	Avslag
:78	-	"
:79	-	Kol
:80	F 2	Knutor
:81	F 2	Handtagskärna
:82	F 2	Spånskrapa
:83	F 2	Avslag m bearb
:84	F 2	Avslag o avfall, mikrospån
:85	F 2	Bergartsstycke m bearb
:86	F 2	Brända ben
:87	F 3	Kärnyxa
:88	F 3	Knutor
:89	F 3	Avslag m bearb
:90	F 3	Avslag o avfall
:91	F 4	Knutor
:92	F 4	Kärnor
:93	F 4	Knacksten
:94	F 4	Mikrospånkärna
:95	F 4	Kölskrapa
:96	F 4	Avslag m bearb
:97	F 4	Avslag o avfall
:98	F 4	Bergartsavslag
:99	F 5	Keramik
:100	F 5	Kärnor
:101	F 5	Knutor
:102	F 5	Mikrospånkärna
:103	F 5	Avslag m bearb
:104	F 5	Avslag o avfall
:105	F 5	Knackstenar
:106	F 5	Lihultyxa
:107	F 5	Bergartsavslag
:108	F 6	Keramik
:109	F 6	Avslag o avfall
:110	F 6	Bergartsavslag
:111	F 16	Avslag o avfall
:112	F 16	Knacksten, bergart
:113	F 13	Keramik
:114	F 13	Avslag o avfall, mikrospån
:115	F 13	Knacksten, bergart

Konkordanslista för inv nr - fyndförteckningsnr i  
rapporten för 12:S 146, 12:215  
Forts.

Inv nr	fyndförteckningsnr	
84261:116	F 13	Fragm av slipat redskap av porfyrisk bergart
:117	F 1	Keramik
:118	F 1	Knacksten
:119	F 1	Kärnor
:120	F 1	Handtagskärna
:121	F 1	Skrapa
:122	F 1	Mikrospånkärna
:123	F 1	Avslag m bearb
:124	F 1	Avslag o avfall, mikrospån
:125	F 1	Knacksten, bergart
:126	F 1	Sten m slipyta
:127	F 1	Bergartsstycke m bearb
:128	F 1	Avslag av slipat bergartsredskap
:129	F 1	Slipsten, fragm
:130	F 1	Bergartsavslag



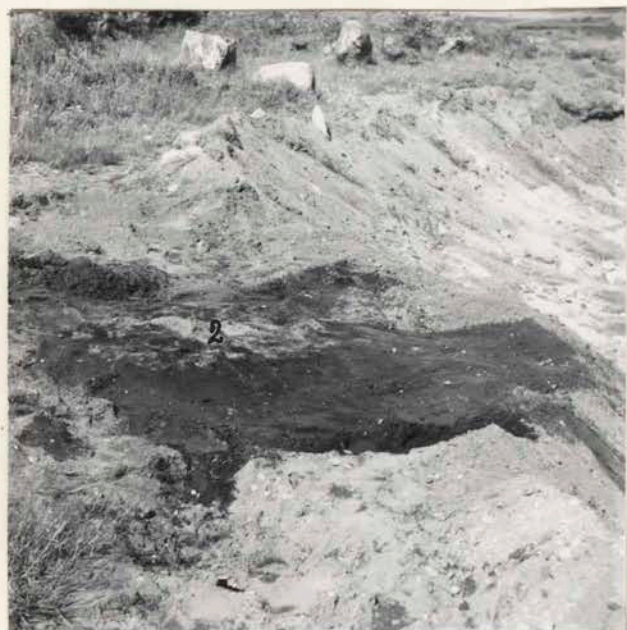
Neg.nr. *B502*

3. Grustagets NV del med anläggning 9,7 och 2. Från NO



Neg.nr. *B503*

4. 12:215 med anläggning 3,12 och 10. Från NO



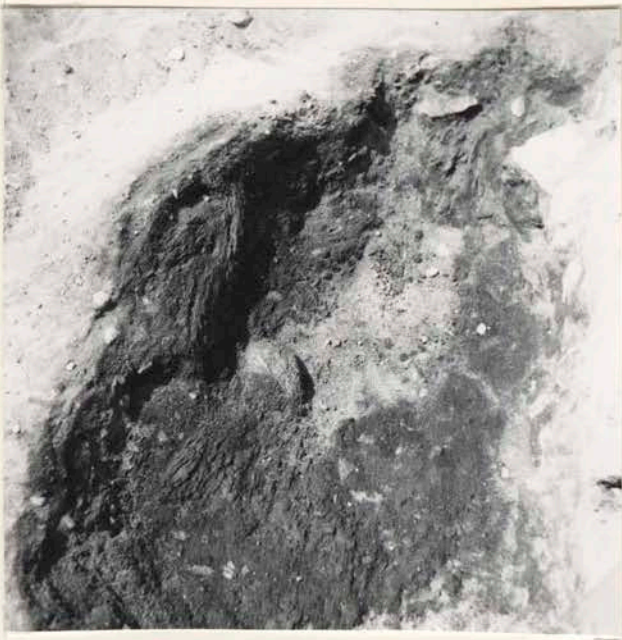
Neg.nr. *B504*

5. Anläggning 2 efter framrensning. Från SV



Neg.nr. *B505*

6. Anläggning 3 efter framrensning. Från OSO.



Neg.nr. *B 514*

15. Anläggning 4a, S halvan utgrävd  
ned till kolskiktet. Från Ö.



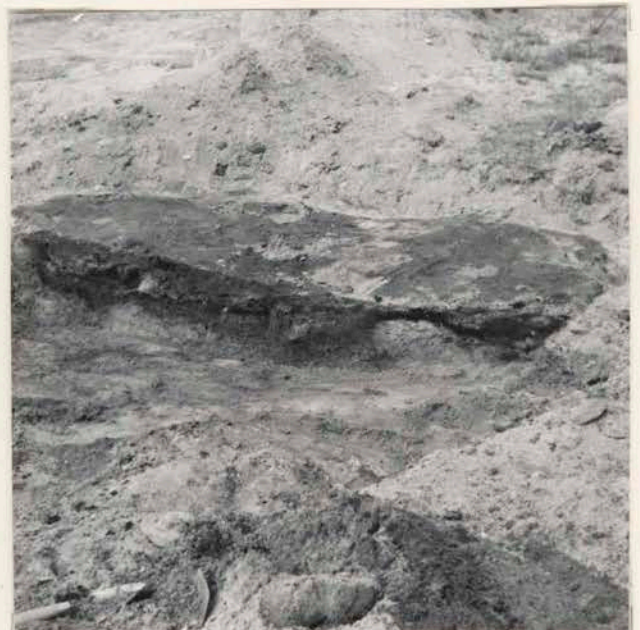
Neg.nr. *B 515*

16. Anläggning 4a och b, S halvan  
utgrävd. Från S.



Neg.nr. *B 516*

17. Anläggning 5, S delen utgrävd.  
Från SO.



Neg.nr. *B 517*

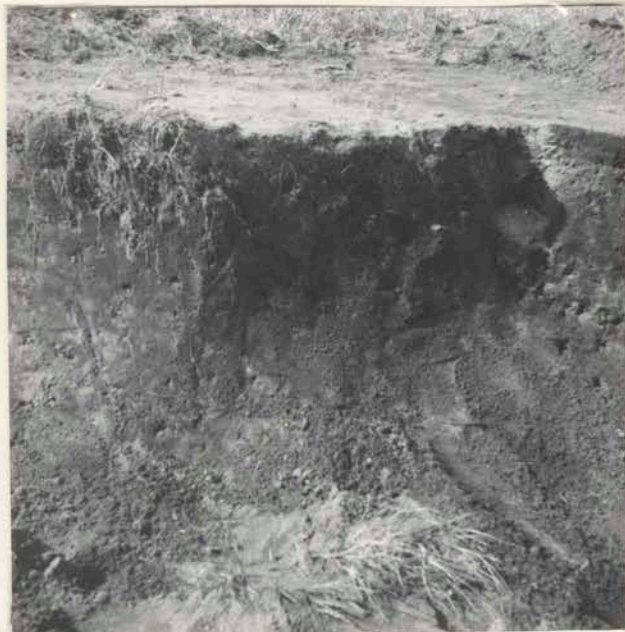
18. Anläggning 6, S halvan utgrävd.  
Från SSO.



Neg.nr. *B 518*

19. Anläggning 7, SV halvan utgrävd.

Från V.



Neg.nr. *B 519*

20. Anläggning 13 efter rensning av grus-

tagsväggen. Från Ö.





Neg.nr. *B 506*

7. Anläggning 4 o 8 efter framrensning. Från N.



Neg.nr. *B 507*

8. Anläggning 4 efter djuprensning. av S halvan. Från SV.



Neg.nr. *B 508*

9. Anläggning 5 efter djuprensning av SV delen. Från S.



Neg.nr. *B 509*

10. Anläggning 6 efter djuprensning av S halvan. Från SSO



Neg.nr. *B 510*

11. Anläggning 7 efter framrensning  
Från NO.



Neg.nr. *B 511*

12. Anläggning 12 före utgrävning.  
Från S.



Neg.nr. *B 512*

13. Anläggning 1 efter utgrävning.  
Från V.



Neg.nr. *B 513*

14. Anläggning 2 efter utgrävning  
av SV halvan. Från SV.



Neg.nr. *B500*

1. Grustagets NV och NO del. Från SSV.



Neg.nr. *B501*

2. Grustagets SO del. Från V.

inv nr	art	material	l mm	br mm	h mm	diam mm	ANM.
:22	kölskrapa	flinta, grå	53	21	22	-	
:50	skrapa	flinta, grå	32	18	8	-	Ryggad med triangulär genomskärning. Retusch på kortsidorna.
:50	skrapa, fragment	flinta, grå	22	14	6	-	Spånskrapa. Retusch på kortsidan. Avbruten.
:81	handtagskärna	flinta, grå	48	20	28	-	Delvis kvarsittande kritskorpa. Delvis obearbetad yta.
:82	spånskrapa	flinta, grå	28	15	5	-	Retusch på ena långsidan och en kortsida. Närmast trapetsformad genomskärning.
:87	kärnyxa	flinta, grå	80	32	21	-	Närmast triangulär genomskärning.
:950	kölskrapa	flinta, gråbrun	53	20	19	-	Fyrsidig genomskärning. Triangulär till 13 mm från ena änden.
:120	handtagskärna	flinta, gråbrun	40	15	15	-	Delvis kvarsittande kritskorpa på ovansidan. Splittrad, ihopklistrad.
:121	spånskrapa	flinta, gråvit	19	15	5	-	Närmast triangulär genomskärning. Avbruten. Retusch på kortsidan.
:121	skrapa ?	flinta, grå	50	38	21	-	
:30	yxa	bergart, grå	145	56	31	-	Huggen, oslipad. Spetsoval genomskärning med planare undersida. Snett itu.
:106	Lihultyxa, fragm.	bergart, grå	68	38	32	-	Triangulär genomskärning. Endast nackpartiet.

:4 inv nr	GODS			KÄRLDELAR							ORNERING	ANM.
	färg	magring	yta	tjock- lek/mm	myn- ning	hals	buk	bot- ten	övr.	hel		
:4	rödbrun-brun-brun	medel	slät ?	8	-	-	-	2	75+	-	-	Flagigt gods
:19	brungul-brun-brun	medel	obeh.	6	-	-	-	-	3	-	-	
:45	brungrå-grå-grå	medel	obeh.	9	-	-	-	4	19	-	-	Flagigt gods
:54	brun-grå-brun	medel	slät	8					300+	1	-	Flagigt gods. Kärlet rundbukigt med indragen cylindrisk hals. Mynningskanten ngt utsvängd och avrundad. Rät bottenvinkel. Höjd 247, största diam. 205, bottendiam. 104, mynningsdiam. 150 mm.
:76	brun-grå-grå	medel	obeh.	8	-	-	-	-	3	-	-	
:99	brun-brun-brun	fin	slät	4	-	-	-	-	1	-	-	
:108	-gråsvart-gråsvart	medel	obeh.	(8)	-	-	-	-	2	-	-	Yttersida saknas. Flagigt gods.
:113	ljusgrå-grå-	medel	obeh.	(4)	-	-	-	-	1	-	-	Insida saknas
:113	brunröd-brunröd-svartröd	fin	slät	10	1	-	-	-	-	-	-	Utåtsvängd mynning med tvärt avskuren kant. Flagigt gods.
:117	brun-grå-gråsvart	medel	obeh.	9	-	-	-	-	1	-	-	
:117	grå-grå-	fin	obeh.	9	-	-	-	-	1	-	-	Insida? saknas
:117	brun-grå	fin	obeh.	7	-	-	-	-	1	-	-	Insida? saknas.

