

Göteborg

Lundby 28

Syrhåla

Stensättning

Inv. nr. 48809

Fyndrapporter 1969

Göteborgs stadsmuseum
Arkeologisk arkivrapport

Nr 1968:10

LUNDBY 23
FORNLÄMNING NR ~~15:28~~ INOM GÖTEBORGS STAD

15:28 STENSÄTTNING

Oregelbunden stensättning, genom gravform och fynd av keramik daterbar till sen bronsålder.

LÄGE OCH BESKRIVNING

(jfr inledningen om Syrhålaområdet)

Fornlämningen var belägen inom Syrhålaområdet på stadsäga 147 i Göteborgs stad. Den låg på högsta krönet av en bergås, med god utsikt ut över Syrhåladalen, inom ett impedimentområde med berghällar och mellanliggande svackor (fig 3).

Fornlämningen hade före undersökningen följande utseende:

Stensättning, oregelbunden ca 5 x 3 m i riktning nordöst-sydväst och ca 0,1 m hög. Delvis övertorvad, men med talrika stenar 0,2-0,3 m stora synliga i ytan (fig 4). Troligen var anläggningen skadad genom stentäkt. Materialet kan ha använts till en stengärdesgård, som löper längs bergåsens nordvästra sluttning.

GRÄVNINGSTID OCH ARBETSSTYRKA

Grävningstid: 8 maj - 31 maj 1968, parallellt med andra arbeten inom Syrhålaområdet. Undersökningen utfördes av Göteborgs arkeologiska museum. Arbetet leddes av H.Olsson. I övrigt deltog under längre eller kortare tid I.Ernstsson, B-M.Gudmundsson och E.Weiler. Arbetare från Göteborgs stads gatukontor var E.Andersson, R.Karlsson, S.Salomonsson och G.Strand.

Undersökt yta: 40 kvm

Arbetstid i fält: 111 arkeologtimmar och 34 grovarbetsstimmar.

ARBETSBEKRIVNING

En profil lades över anläggningen i riktning nordöst-sydväst, varefter anläggningen avtorvades. Stenpackningen genomgrävdes och borttogs. Profilen genomgrävdes.

GRÄVNINGSIAKTTAGELSER

Fornlämningen bestod av en delvis mycket gles stenpackning i ett lager, som täckte en krönplatå och några mindre klyftor i anslutning till denna (fig 1, 2, 5).

I centrala delen bestod stenpackningen av 0,2-0,3 m stora stenar, vilka låg i en humusfärgad mo. Mellan och under dessa stenar låg en koncentration av brända ben, keramik, enstaka kol och slagen flinta varibland avslag med bearbetning (fynd 8, 41, 43).

I den södra bergsluttningen, ursprungligen dold av ett humuslager med glest spridda stenar, fanns en ca 1 x 1 m vid och 0,5 m djup klyfta i berget (fig 1, 6). Överst i denna, i ett ca 0,3 m djupt molager, låg enstaka stenar 0,4-0,5 m stora. Under en av dessa stenar fanns en kolkoncentration och ett flintavslag med bearbetning (fynd 47). Klyftans botten var utfylld med sand. Ytterligare en klyfta med glest spridda stenar fanns nordöst om anläggningens centrala del. I denna liksom över hela anläggningen i övrigt, förekom spridd flinta, varibland två avslag med bearbetning (fynd 46).

FYNDBESKRIVNING

FYNDTABELL

Fynd nr	Keramik	Brända ben	Kol	Flinta ej redskap	Flinta redskap			Anm.	
					art	st	gr		
8	195								
41	10	114	<i>utgått</i> 1	45	222	avslag m bearb	6	106	människoben
43	25								
46						avslag m bearb	2	18	
47			5			avslag m bearb	1	9	
SA	230	114	6	45	222		9	133	

Dessutom flinta, avslag och avfall 5565 gr.

Keramiken, som endast är bevarad i mycket små fragment härrör från minst två olika kärl.

Fynd 8 och 41 utgöres av en mycket hård, välbränd och homogen keramik med rödbrun färg. Yttersidan visar spår av rabbning, men har också haft släta, närmast glättade partier. Insidan synes ha varit slät. Största skärvan är 2,6 x 2,4 cm. Tjockleken varierar på en skärva mellan 5-7 mm.

Fynd 43 utgöres likaså av en mycket hård, välbränd och homogen keramik med ljusare, närmast gråbrun färg. Yttersidan är på bevarade bitar glättad och mörk, nästan svart. Största skärvan är 2,6 x 1,4 cm och tjockleken 5 mm.

De brända benen, som genomgående utgjordes av mycket små fragment, har undersökts av Fil. Dr. J. Lepiksaar vid Naturhistoriska museet i Göteborg. Dr. Lepiksaars genomgång har givit följande resultat:

(se vidare Exkurs 1, sid. 599).

Fynd 41 Människa,
Obestämda.

SAMMANFATTNING

Fornlämningen 15:28 bestod av en oregelbunden, delvis mycket gles stenpackning, som i ett lager täckte en krönplatå samt några omgivande, mindre klyftor. Spritt mellan och under sterna i anläggningens centrala del, låg keramik, brända ben, kol och flinta. Spridd flinta, varibland avslag med bearbetning, förekom i hela anläggningen.

DATERING OCH UTVÄRDERING

Gravformen, med en flack, oregelbunden stenpackning på ett hållkrön och med omgivande stenpackade klyftor, tillhör samma typ som anläggningarna 12:161 och 12:188/2, vilka var belägna inom samma höjddparti i Syrhålaområdet och likaledes undersökta 1968. De tillhör alla den typ av oregelbundna stensättningar, som under de senaste åren undersökts i stort antal inom Göteborgsområdet (se vidare inledningen om Syrhålaområdet).

Dessa gravar har som regel visat sig vara anlagda under sen bronsålder - förromersk järnålder. Den aktuella anläggningen torde genom den hårda och välbrända keramiken med delvis rabbad yta, kunna dateras till bronsålderns senare del.

SUMMARY

A low, irregular stone setting on Hisingen island in the Syr-håla area.

For description of the terrain, see p.39. The stone setting was situated on a small hill-top on barren land of bare rocks with small clefts in between.

The structure consisted of one layer of packed stones which was very thin in parts (fig 5). Between and under the stones in the central part of the structure were small pot-sherds of a hard and well-fired ware from at least two vessels. One of the vessels showed traces of a roughened surface. Cremated human bones, charcoal and chipped flints were found in connection with the pottery. Flints, including waste flakes with secondary working, occurred everywhere in the structure. The pottery dates the grave to a late part of the Bronze Age.

Hasse Olsson

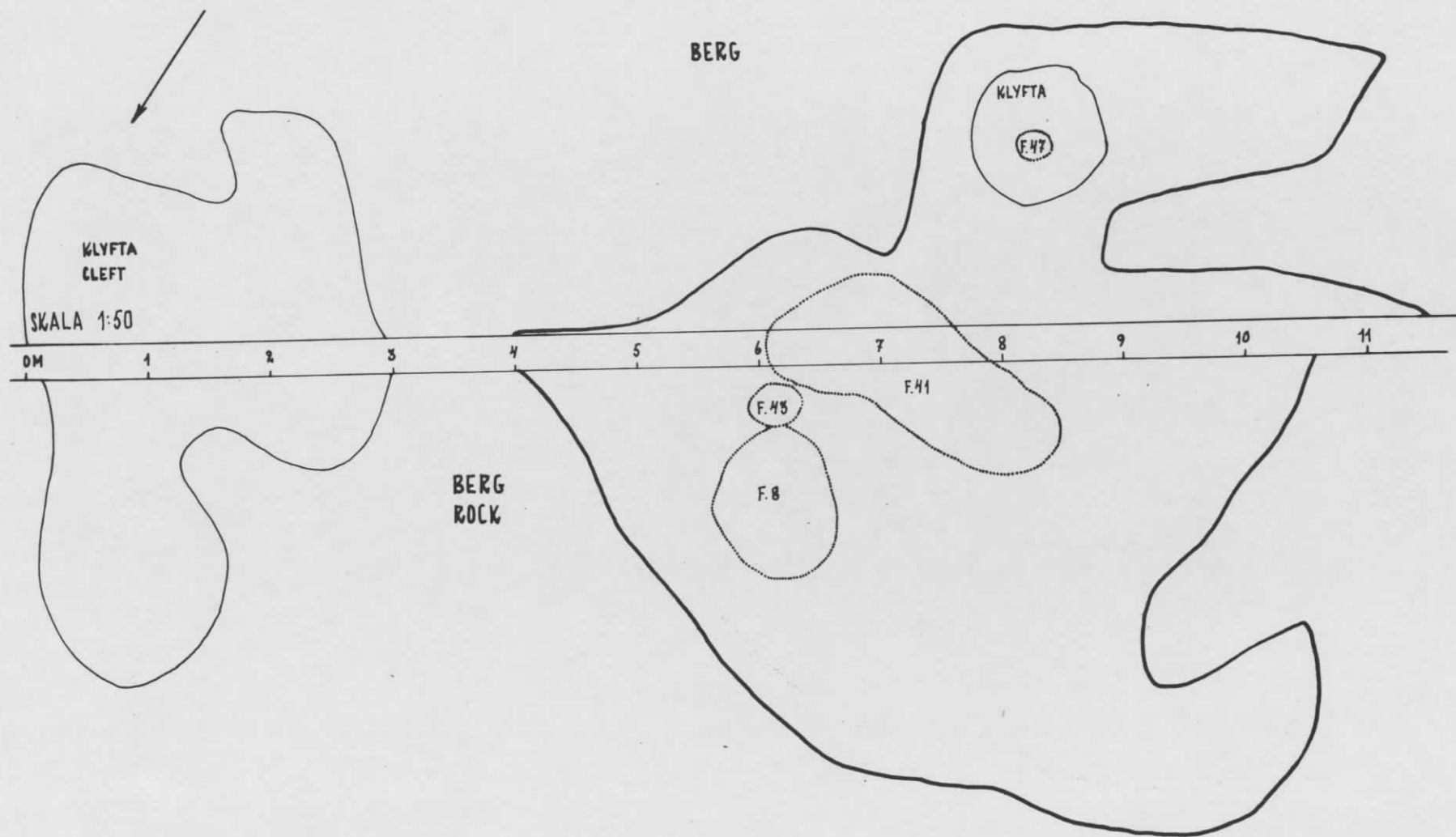


FIG. 1

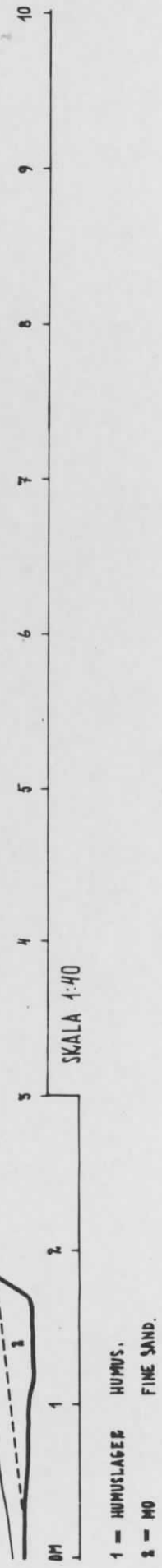


FIG. 2

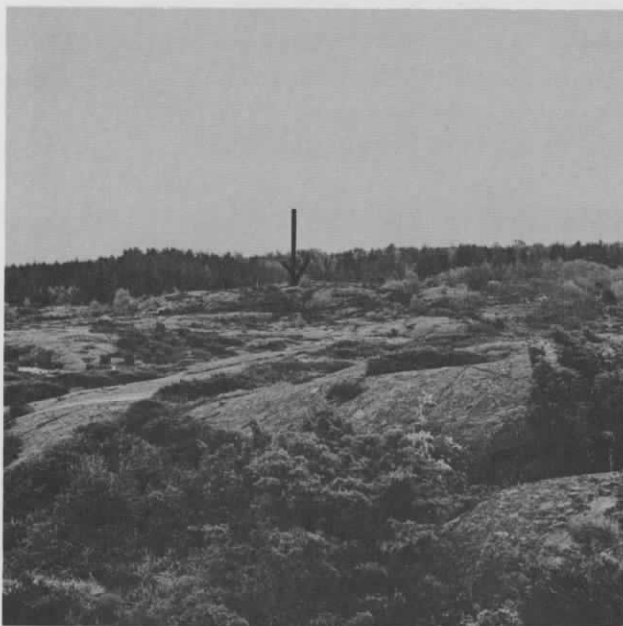


Fig 3

Översikt från nordväst mot berget med
anläggningen.

General view from the north-west looking
towards the hill with the site.



Fig 4

Före undersökning från nordöst.

View from the north-east before
excavation.



Fig 5

Översikt efter avtorvning, från sydväst.
General view from the south-west after
removal of the turf.



Fig 6

Klyftan på södra sluttningen från söder.
The cleft on the southern slope from the south.