

Göteborg

Angered 20

Hjällbo 1¹⁶

Boplatsområde: stå, jää

Inv. nr. 84340

Fyndrapporter 1969

**Göteborgs stadsmuseum
Arkeologisk arkivrapport**

Nr 1969:3

ANGERED 20
FORNLÄMNING NR ~~19:56~~ INOM GÖTEBORGS STAD

19:S6 BOPLATSOMRÅDE: STENÅLDER, JÄRNÅLDER

Boplatsområde med härdar och mörkfärgningar. Genom fynd av ett lerkärl och genom C-¹⁴ kan bosättningen dateras till senneolitikum, yngre bronsålder och förromersk järnålder.

LÄGE, TOPOGRAFI, VEGETATION OCH HÖJD ÖVER HAVET

Boplatsen var belägen på fastigheten Hjällbo 1:16 i förutvarande Angereds socken nuvarande Göteborgs stad. Den låg på sluttningen och vid foten av Röseredsåsens sydvästra del. Åsen, som löper i riktning sydöst-nordväst, är uppbyggd av isälvsgrus och ca 200 m norr om boplatsen hårt exploaterad genom grustag.

Åt söder och sydöst begränsades boplatsen av berg medan området åt väster öppnade sig mot en flack sänka mellan Röseredsåsen och ett bergsparti väster om denna (fig 5). Mot sänkans botten var området delvis försumpat och här rann en liten bäck ned mot en relativt trång och brant ravin i nordväst (fig 1). De omkringliggande bergspartierna var klädda med ett glest bestånd av främst björk, enstaka barrträd och enar. Undersökningsområdet hade tidigare varit åker. Platsen ligger uppe i höjdområdet ovanför förkastningsbranten öster om Göta älv, ca 1,8 km från denna. Boplatsen låg mellan 96-102 m över havet.

GRÄVNINGSTID OCH ARBETSSTYRKA

Grävningstid: 1, 5 och 8 april och 22 april-3 maj 1968. Undersökningen utfördes av Göteborgs arkeologiska museum. Arbetet leddes av H.Olsson. I övrigt deltog under längre eller kortare tid M.Lundberg, K.Nelson och J.Wigforss. Arbetare från Göteborgs stads gatukontor var E.Gustavsson, J.Karlsson och E.Ögren.

Undersökt yta: ca 12 000 kvm.

UNDERSÖKNINGSFÖRLOPP

Boplatsen påträffades vid en besiktning, då delar av området var avbanat. Därvid genomgrävdes en mörkfärgning (K1). Därefter kontrollerades den fortsatta maskinavbaningen och en sonderingsgrävning företogs över hela den avbanade ytan.

Som följd av detta framrensades ett större, sammanhängande yt-område inom vilket de framkomna konstruktionerna genomgrävdes. I övrigt utvaldes några av de många oregelbundna mörkfärgningar som fanns över hela undersökningsområdet. Dessa framrensades och genomgrävdes.

GRÄVNINGSIAKTTAGELSER

Över hela undersökningsområdet fanns uppskattningsvis ett drygt hundratal mörka, oregelbundna fläckar i gruset. De flesta av dem var kraftigt sotbemängda, men fyndtomma. De var som regel också mycket grunda, endast ca 5-10 cm djupa och utan några fasta kon-turer. Men bland dem förekom också några härdar med kol och skör-brända stenar eller andra med mer distinkt form och innehållande enstaka fynd. Dessa , som betecknats K1-K10, K19-K21, hade följande utseende (läge se fig 1):

K1: oregelbunden ca 1,5x0,5 m nordöst-sydväst med sot och kol. Djupet var ca 10-15 cm, men under denna mörkfärgning fanns i dess nordöstra del en grop 0,25 m i diam och 0,3 m djup. Den var kraftigt sotbemängd och i gropen stod ett lerkärl (fynd 5, fig 12).

K2: närmast oval ca 2,5x4 m öst-väst. I östra delen löpte, i en båge, en ca 2 m lång och 0,3 m bred strimma med grå färg, vilken klart skiljde sig från det omkringliggande gula gruset utanför anläggningen. Innanför denna strimma, strax under den framrensade ytan fanns en ca 1,0x1,7 m stor småstenspackning av 5-10 cm stora stenar (fig 6). Ett fåtal av dessa var skörbrända och de låg i en sot- och humusinblandning, ned till ca 0,6 m djupt. Bot-ten var oregelbunden.

Anläggningen får troligen ses som en härd, från vilken det i ytan har dragits ut sot och kol, men sotinblandningen mellan stenarna

var påfallande liten och rena humuselement förekom. Mellan stenarna låg kol, en keramikskärva, en flintbit, som kan vara fragment av en knacksten och en bit knådad harts (fynd 16). Uppe i ytan av sotfärgningen, utanför stenpackningen låg dessutom tre små flintskärvor, varav en slagen (fynd 12).

K3: genom maskinavbaningen kraftigt skadad härd ca 1-1,2 m diam, sekundärt urgröpt men med ett uppskattat djup av ungefär 0,3 m. Härden var fylld av sot, kol och skörbrända stenar och torde ursprungligen ha haft ungefär samma utseende som K4. En keramikskärva låg i gropen (fynd 8).

K4: härd ca 1,5 diam och 0,3 m djup. Fylld av sot, kol och skörbrända stenar. Botten skålformad. Förutom kol (fynd 6) var härden fyndtom.

K5: Anläggningen var kraftigt skadad vid maskinavbaningen. Den synes ha utgjorts av en närmast rund grop, ca 1,2 m diam, fylld med skörbränd sten, sot och kol. Den var nedsänkt ca 0,2 m i det under den avbanade matjorden befintliga gruset och delvis dold av detta. De skörbrända stenarna syntes närmast ligga runt gropens ytterkanter men om detta berodde på en sekundär skada i dess mitt kunde ej avgöras. I den relativt stenfria mitten låg en mindre koncentration av brända ben, två keramikskärvor, åtskilliga bitar bränd lera och kol (fynd 3). Anläggningen karaktär med den skörbrända stenen gav intryck utav att det skulle röra sig om en härd, men benkoncentrationen (människoben, se nedan) och de övriga fynden jämte den relativt stenfria mitten, gör troligt att anläggningen har utgjort en grav.

K6: kraftigt skadad vid maskinavbaningen och nu bestående av endast en omrörd, till stora delar utdragen, ansamling av skörbrända stenar, kol och sot. Troligen en härd.

K7: anläggningen utgjordes av en svagt bågformad, ca 2,3 m lång och 0,7 m bred, humusfärgning med endast enstaka sotstrimor och kolstycken. Den var orienterad i nord-syd. Djupet var 0,4-0,5 m och fyllnadsmaterialet bestod av samma

grova morängrus som på området i övrigt (fig 8). I ytan av anläggningen låg två flintbitar och tre keramikskärvor (fynd 4) och ytterligare några keramikskärvor och en del kol fanns nere i gropen (fynd 11).

K8: Skålformad nedfärgning av humusblandat och delvis sotfärgat morängrus, 2,2 m lång, sydväst-nordöst, och 0,5-1,0 m bred, med största bredden i sydväst. Några flintstycken låg i ytan (fynd 10) och lite kol kunde tillvaratagas vid nedgrävningen (fynd 13).

Hur konstruktionerna 7 och 8 skall tolkas är svårt att avgöra. Det rör sig om, i morängruset nedgrävda, avlånga gropar. De öppna schakten leder lätt tanken till skelettgravar, men några spår av detta kunde ej iakttagas. Genom anläggning 7 drogs först en profil, varefter ena halvan genomgrävdes. Den andra halvan nedgrävdes sedan skiktvis med tanke på eventuella skelettspår, men tillvägagångssättet kan här ha försvårat möjligheterna att iakttaga sådana. Anläggning 8 grävdes däremot skiktvis över hela ytan ned till botten, men ej heller detta ledde till att några skelettspår kunde iakttagas. Med tanke på den kraftiga humusinblandningen och markens beskaffenhet, grus, så utesluter detta inte möjligheten av skelettgravar. Den nästan fullständiga avsaknaden av fynd för att nedgrävningarna inte kan ses som avfallsgropar (jfr även K20 och K21 nedan).

K9: en ca 1,5x1 m, norr-söder, stor och 0,5 m djup grop, innehållande 5-15 cm stora stenar, varav några enstaka skörbrända. En sot- och kolinblandning förekom delvis, men denna var påfallande liten om man jämför med de anläggningar som karakteriserats som säkra härdar. Ett fåtal kolstycken, en keramik- och en flintskärva låg i gropen (fynd 14).

K10: härd, ca 0,8 m diam och 0,35 m djup. Sot och kol utfyllde hela gropen. Dessutom låg i ytan av denna ett flertal skörbrända stenar, 10-15 cm stora, medan dess djupaste del var stenfri. Förutom kol fanns endast en liten flintskärva i gropen (fynd 20).

K19: rund, skålformad grop, 1,3 m diam och 0,4 m djup (fig 2). I gropens botten låg ett ca 10 cm tjockt lager av sot, kol och små, ca 5 cm, skörbrända stenar. Detta sotlagers begränsning mot den omgivande moränen var tydlig. Över detta lager fanns en stenpackning i sotfärgad sand av 0,2-0,6 m stora klumpstenar och hällar.

Hällarna, 0,4-0,6 m stora var dels liggande snett ned mot anläggningens mitt, dels kantställda och placerade så att de närmast syntes bilda en av sten omsatt, skålformad grop i anläggningens centrum. Ytterligare tre hällar låg dessutom placerade på de övriga (fig 9, 10). Överst i anläggningen och täckande denna stenpackning fanns ett lager fläckvis sotfärgad, rödbränd sand med mindre, skörbrända stenar. I detta övre lager låg en relativt stor ansamling brända ben jämte enstaka keramikskärvor och ett fåtal flintstycken.

De brända benen låg i smärre koncentrationer (fynd 25, 26, 28, 29). Gränsen mellan dessa är flytande och koncentrationerna kan inte klart åtskiljas då avståndet mellan dem endast är ca 15 cm. Dessutom fanns några keramikskärvor, som inte låg i direkt anslutning till några brända ben (fynd 24).

I stenpackningen låg endast en mindre flintskärva (fynd 31). Det understa sotlagret var fyndtomt med undantag av kol (fynd 33).

K20: en närmast oval humusinblandnad grop ca 2x1,3 m, sydväst - nordöst, med skålformad botten och ca 0,3 m djup. Under denna fanns i dess mitt en ytterligare, djupare gående humusinblandning, i vilken låg en 0,25 m stor sten omgiven av ett flertal mindre stenar. Dessa stenar hör förmodligen till den underliggande naturliga moränen och mörkfärgningen kring dessa bör troligen ses som en naturlig neddragning av humuselement från den större gropen.

Gropen innehöll relativt mycket sten, ca 5-15 cm stora, av samma karaktär som i det omkringliggande morängruset. Detta

tyder på att man använt samma återfyllnadsmaterial som det man grävt upp. Några kolbitar, keramik och flintskärvor låg spridda i gropen (fynd 23).

K21: humusinblandad grop ca 2x1 m, norr-syd, och 0,5 m djup. Gropen innehöll inget sot eller kol och inga fynd.

Den större sammanhängande ytan som framrensades, låg i områdets sydöstra del (fig 1). Fläckvis fanns över denna yta, mycket oregelbundna, grunda, kraftigt sotfärgade partier (fig 3, 11).

Två parallella strängar innehållande ett grått grus, som genom sin färg klart skiljde sig från det omkringliggande gula morängruset, löpte parallellt över ytan. De var ca 0,5 respektive 1,0 m breda och ca 0,15 m djupa med ett skålformat tvärsnitt (fig 4). Dessa strängar, som gick i riktning sydöst-nordväst, skars i öster av en liknande sträng, som löpte i riktning norr-söder. I övre delen av denna låg en bearbetad flintskärva (fynd 7). Parallellt med och väster om sistnämnda grussträng fanns en ca 0,3 m bred stensträng lagd av 5-10 cm stora stenar. Mellan stenarna i denna, som låg i humusblandat grus, fanns recent material (tegel, glas) och stensträngen torde utgöra en äldre dränering. Två mer sentida dräneringstrummor korsade också den framrensade ytan (fig 3).

Den större av de två parallella grussträngarna syntes fortsätta över en lång sträcka. Den kunde spåras på två mindre ytor, som framrensades 10 och 15 m åt nordöst.

Förekomsten av flinta var påfallande liten över hela det maskinavbanade undersökningsområdet. Bland det ytplockade materialet finns en skärva med bearbetning (fynd 2) och fyra keramikskärvor (fynd 9).

Fynd nr	Keramik	Brända ben	Kol	Flinta		Flinta redskap			Övrigt		Anm
				ej	redskap	art	st	gr	art	gr	
28	1	5									Kan vara människa?
29		13									Nötkreatur
31				1	11						
33			5								Fyndet använt för C14-analys
SA 233		79	137	19	177			2	27		

Dessutom flinta, avslag och avfall 1111 gr

Lerkärllet (fynd 5, fig 12) är 6,5 cm högt, yttre mynningsdiametern 8 cm och bottendiametern 6 cm. Kärllet har närmast raka väggar med en lätt dragning inåt vid mynningen. Kanten saknar distinkt form, delvis avskuren, delvis endast uttunnad. Övre delen är fragmentarisk, men på en sträcka av ca 5 cm är kanten ornerad med snedställda, stämplade streck. En ornamentik av liknande, korta snedställda streck förekommer oregelbundet på utsidan närmast under mynningskanten. Detta ornament löper grovt sett i två parallella rader runt kärlet. Runt foten löper en oregelbunden, utnupen, avsatt kant. Godset är ljusbrunt, homogent och genombränt, men relativt skört. Brottytorna ofta skarpt vinklade och kantiga.

Keramiken i övrigt utgöres endast av enstaka små skärvor av mycket olika karaktär.

Några skärvor (fynd 3, 4, 8, 9, 16, 23) består av en hård, välbränd keramik med rödbrun-brun-grå färg. Utsidan är relativt grov medan insidan oftast är slät och jämn.

Andra skärvor (fynd 11, 23, 25, 26, 28) har varierande hårdhetsgrad, men är som regel välgenombrända. Färgen på dessa är svart eller brun. Båda sidorna är som regel släta, men en del skärvor kan vara flaggade. Dessutom förekommer (fynd 24) några skärvor

som är ganska porösa och förefaller dåligt brända, i en del fall med en svart kärna. Ett par av dessa har en relativt "kantig" brottyta. Skärvornas sammanlagda antal är endast 35 och ovanstående beskrivning gör ej anspråk på fullständighet utan är endast ett försök till en grov karakterisering. Största skärvan är 2,9x3,7 cm.

De brända benen har undersökts av Fil.Dr. J.Lepiksaar vid Naturhistoriska museet i Göteborg. Dr. Lepiksaars genomgång har givit följande resultat: (se vidare Exkurs 1, sid 599).

Fynd 3 Människa ?
Obestämda

Fynd 25 Människa?
Nöt

Fynd 26 Djurben?

Fynd 28 Obestämda (kan vara människa)

Fynd 29 Nöt
Obestämda

Hartsen (fynd 16) består av endast ett litet stycke, som visar spår av att ha tillplattats och därefter vikts ihop och tilltryckts, knådats.

Den brända leran (fynd 3) utgörs av små, oformliga stycken, vilka saknar alla spår efter intryck av kvistar eller dylikt.

Flintmängden är påfallande liten och som enda redskap förekommer två bearbetade avslag. Enstaka flintor är svallade, avslagen få.

SAMMANFATTNING

Boplatsområdet 19:S 6 var beläget i förutvarande Angereds socken, uppe i höjdområdet öster om förkastningsbranten längs Göta älv. Den låg på sydvästra sluttningen och vid foten av en grusås, ned mot en försumpad sänka och i övrigt omgiven av mindre bergspartier.

Området var maskinavbanat och i det framkomna gruset fanns drygt hundratalet oregelbundna mörkfärgningar. Vid en stickprovsundersökning bland dessa visade sig följande typer:

Härdar med skörbränd sten, sot och kol. I några fall med enstaka fynd av keramik och flinta.

Avlånga, humusinblandade gropar ca 2x1 m stora och 0,5 m djupa. Enstaka kol, keramik och flintskärvor förekommer.

Runda gropar med småsten, som endast till en del är skörbrända. I övrigt fyllda med humus med enstaka inslag av sot och kol. Enstaka keramik- och flintskärvor.

Rund grop, relativt stenfri i mitten men med skörbränd sten runt kanterna. Fylld av sot och kol. Innehållande brända ben (människa?), keramik och bränd lera (1 st).

Rund grop med kol i botten, däröver en central stenpackning täckt av ett brandlager. I detta brända ben (människa? och nötkreatur), keramik och flinta.

Oregelbundna, grunda sotfläckar. Under en av dem stod i en liten grop ett senneolitiskt kärl.

Dessutom fanns några långa strängar av ett grått grus, som klart skiljde sig från det gula morängruset. I anslutning till dessa fanns spår av både sentida och äldre dräneringar.

DATERING

Lerkäret, som stod i en liten grop under den oregelbundna, grunda mörkfärgningen K1, kan dateras till senneolitisk tid (fig 12).

Kolet i en av härdarna (K4) har C^{14} daterats till 2615 ± 100 B.P. = ca 665 f.Kr. Beträffande de övriga, såsom säkra härdar betraktade anläggningarna (K3, K6, K10), kan ingenting sägas om deras datering.

Från anläggning K19 har kol från det understa kollagret C^{14} daterats till 2150 ± 100 B.P. = ca 200 f.Kr. Denna anläggning är ensam i sitt slag. Stenpackningen med de delvis omsatta

hällarna och ytfyndet av brända människoben talar för att det skulle röra sig om en gravgrop. Mot detta talar det förhållandet att de brända benen förekom i ett brandlager över denna stenpackning och utan direkt anknytning till denna och att de låg blandade med ben från nötkreatur.

SUMMARY

A settlement site, situated on high ground to the east of a steep fault which runs along the river Göta, city of Göteborg. The settlement was situated at the foot of the south-western slope of a gravel-ridge down by a marshy hollow and otherwise surrounded by small hilly areas (fig 5). The turf was rechanically removed and in the thus exposed gravel there were over a hundred irregular dark patches. The excavation revealed the following different types of structures:

Round hearths with brittle stones, soot and charcoal (fig 7). C^{14} analysis gives a late Bronze Age date for one of these. In some cases there were single finds of pottery and flint.

Oval pits with a filling of humus, approx. 2x1 m wide and 0.5 m deep. A few finds of charcoal, pottery and waste flakes were made. No definite interpretation can be arrived at. No traces of skeletons could be observed. The small number of finds contradicts an interpretation of them as rubbish-pits.

Oval pits with small stones, only partly brittle. The filling otherwise consisted of humus with some soot and charcoal, pottery and waste flakes of flint (fig 6).

Irregular, shallow patches with soot and charcoal. Under one of these a late Neolithic pot was found in a small pit (fig 12).

A pit filled with soot and charcoal and bordered by brittle stones. The central area was comparatively stoneless and yielded a concentration of cremated bones (human?), pottery and burnt clay.

A round pit with charcoal at its bottom, overlaid by a central

packing of stones covered by a layer with remains from the pyre. In this layer cremated bones (human? and cattle), pottery and flint were found. C¹⁴ analysis dates the basal layer to the Pre-Roman Iron Age.

In addition to the above-mentioned features some streaks of grey gravel were found in the yellow morainic gravel. In connection with these there were traces both of recent and older drains.

Hasse Olsson

Undersökningsområdet 19:S 6
 K1-10, 19-21 jämte ytområdet
 markerat. Skala 1:4000
 Excavation area 19:S 6
 K1-10, 19-21 and the area
 excavation are marked.

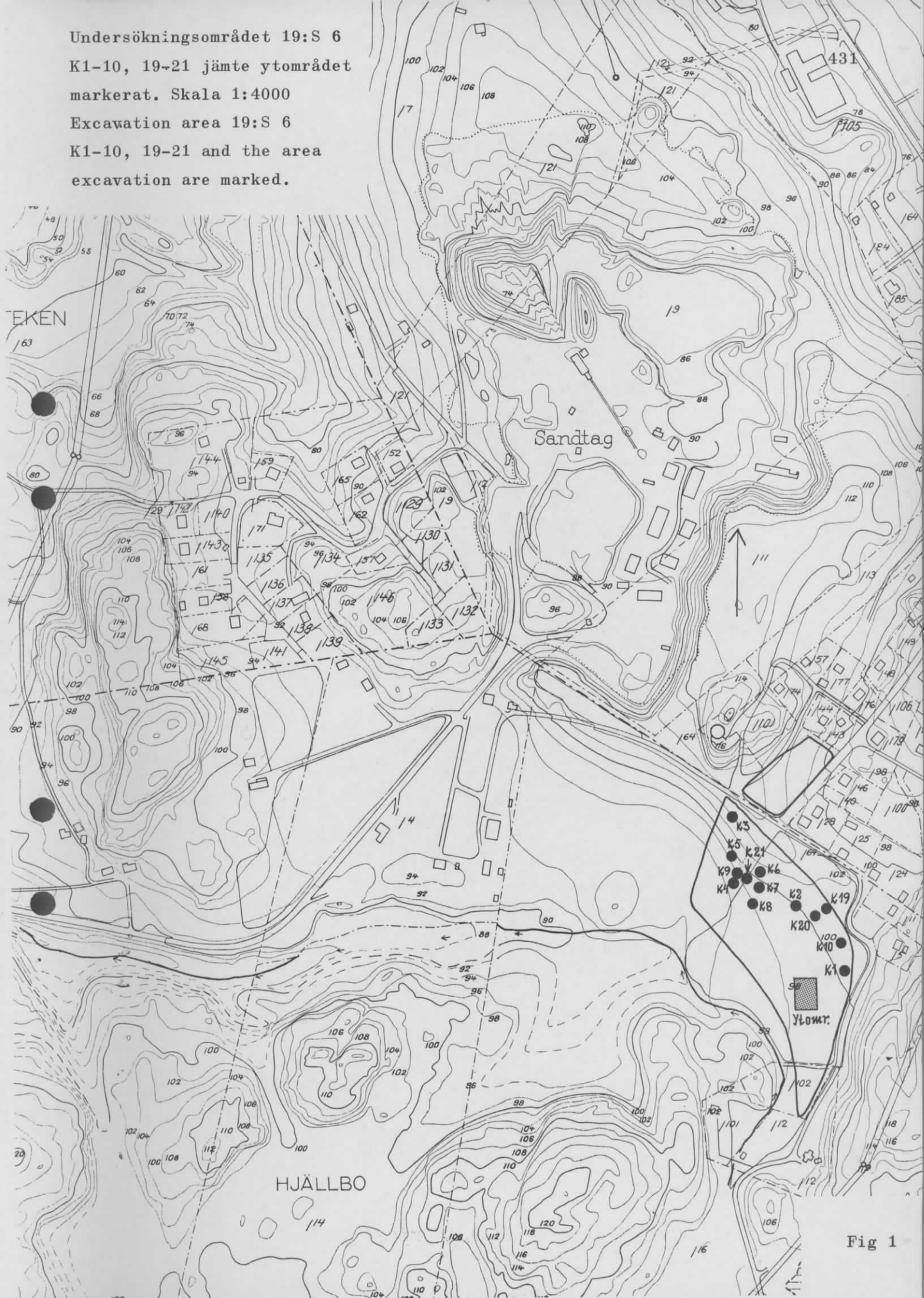
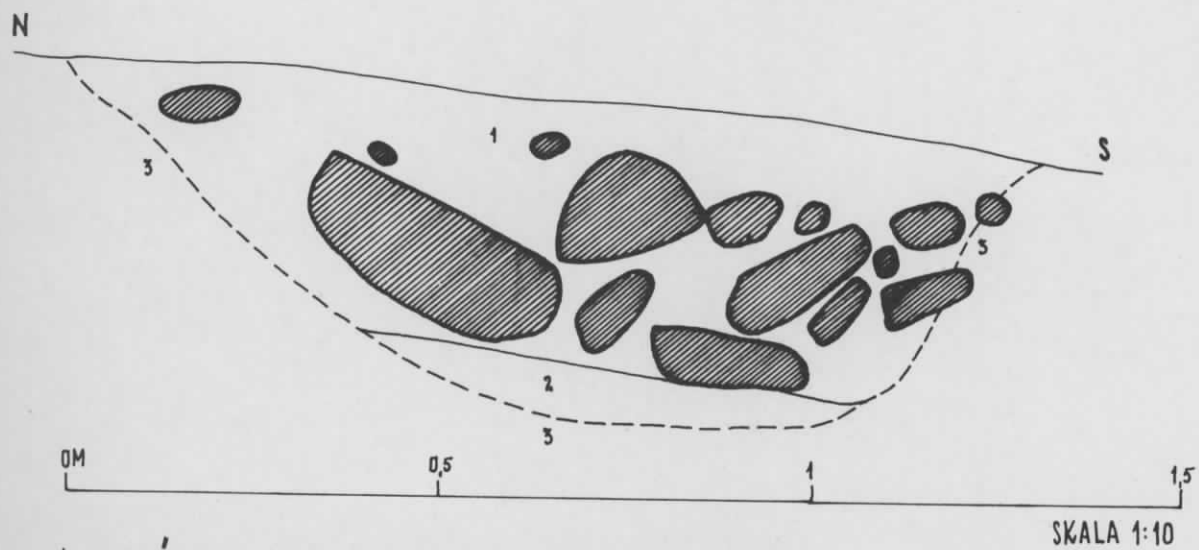


Fig 1

KONSTRUKTION 19
STRUCTURE 19



- | | |
|-------------------------------------|---|
| 1 = SOTFÄRGAD SAND SAMT ENSTAKA KOL | SOOTY SAND AND A FEW PIECES OF CHARCOAL |
| 2 = SOT- OCH KOLLAGER | SOOT AND CHARCOAL |
| 3 = MORÄN | MORaine |

SKALA 1:10

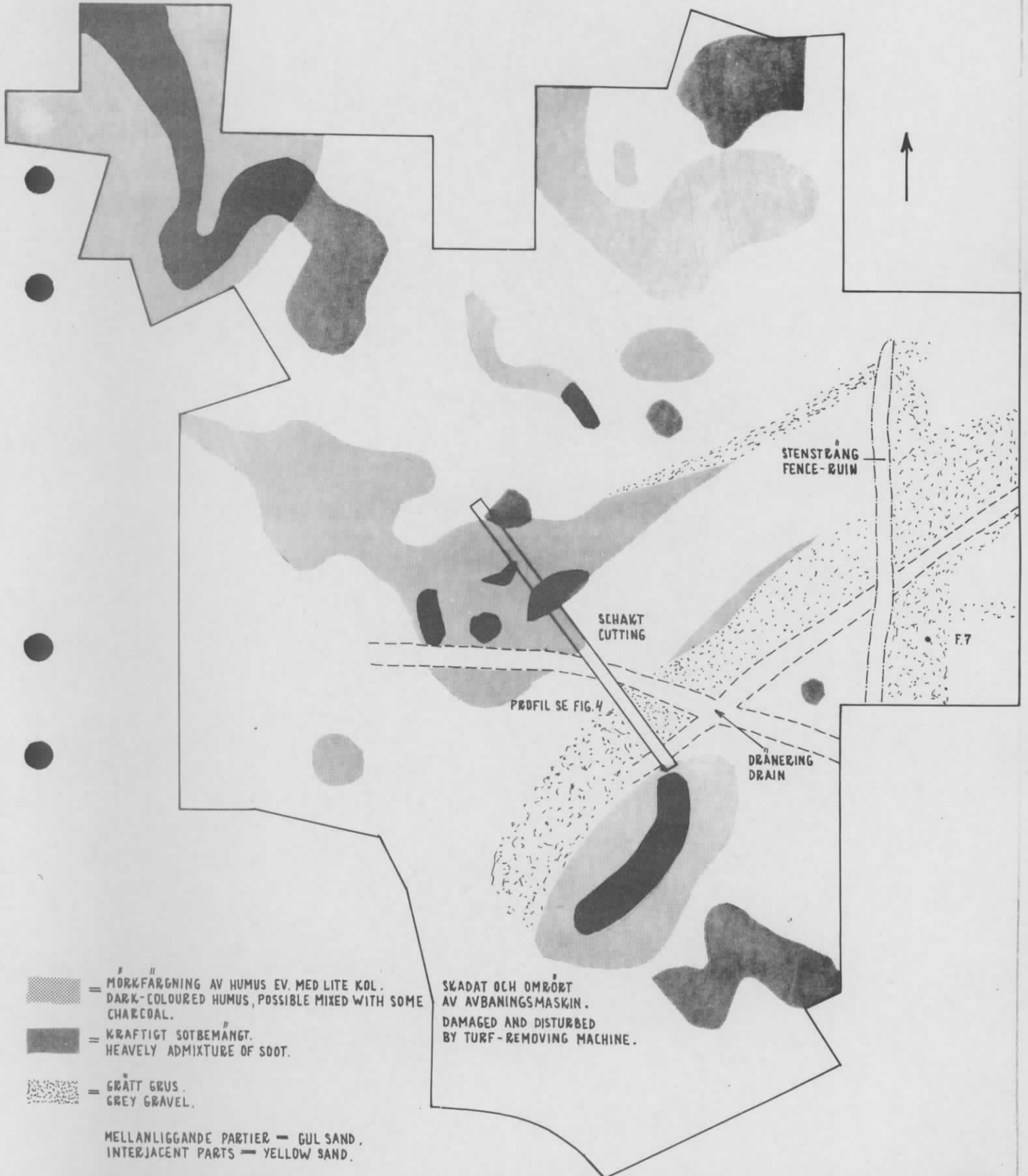


FIG. 3

PROFLEN I SV SCHAKTVÄGGEN JFR FIG. 3.
SECTION SHOWING THE S-W FACE OF THE CUTTING, COMPARE FIG. 3.

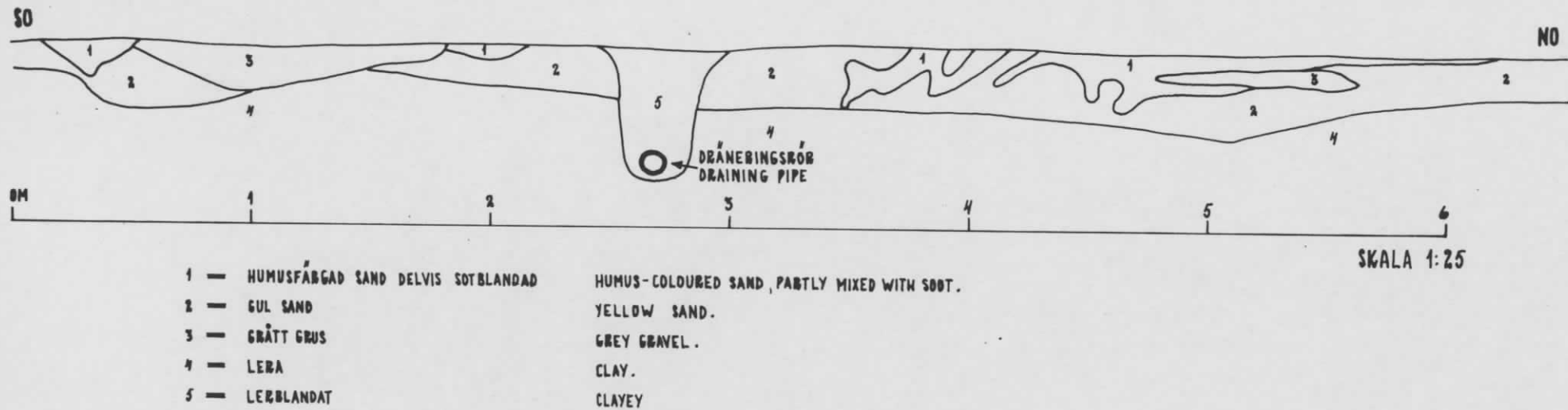




Fig 5

Undersökningsområdet
från nordväst.

The excavated area
from the north-west.



Fig 6

K2 efter framrensning,
från norr.

K2 after clearing from
the north.



Fig 7

Profilväggen i K4
från söder.

The section in K4
from the south.



Fig 8
 Profilväggen i K7
 från väster.
 The section in K7
 from the west.

Fig 9
 K19 delvis framrensad,
 från norr.
 K19 partly exposed.
 View from the north.



Fig 10
 K19 framrensad, från
 sydväst.
 K19 exposed. View
 from the south-west.

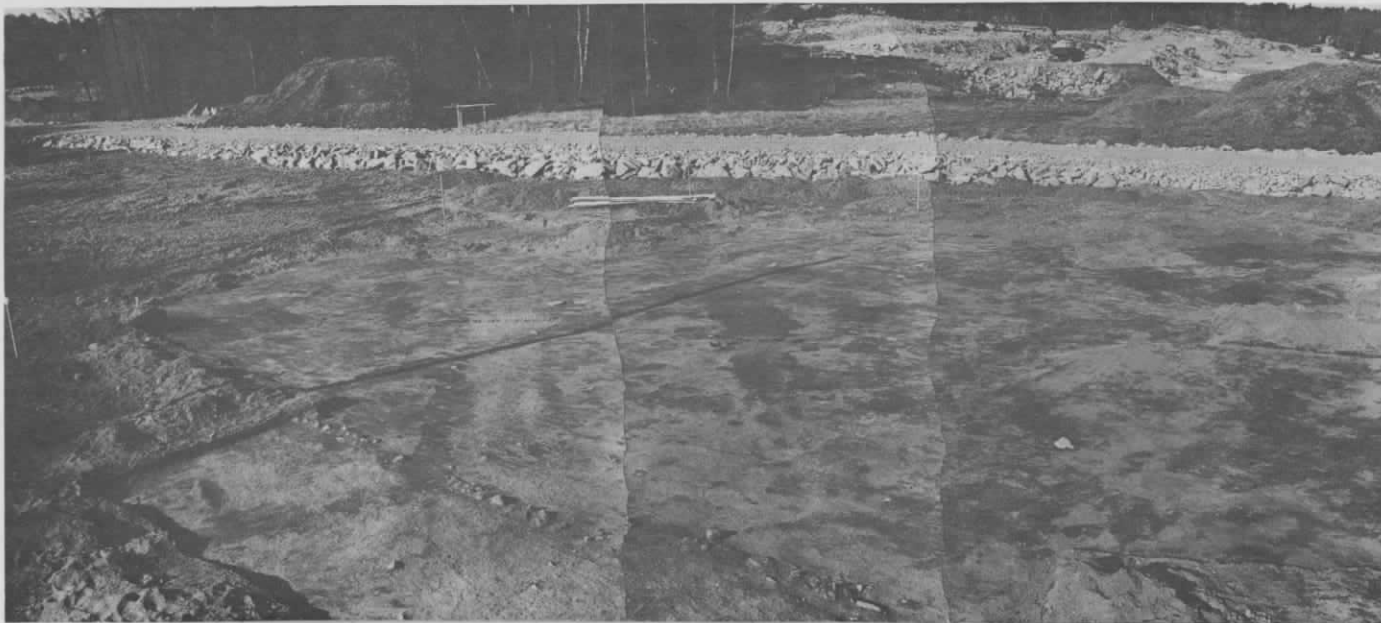


Fig 11

Det framrensade ytområdet från nordöst.

Area-excavation after clearing from the north-east.

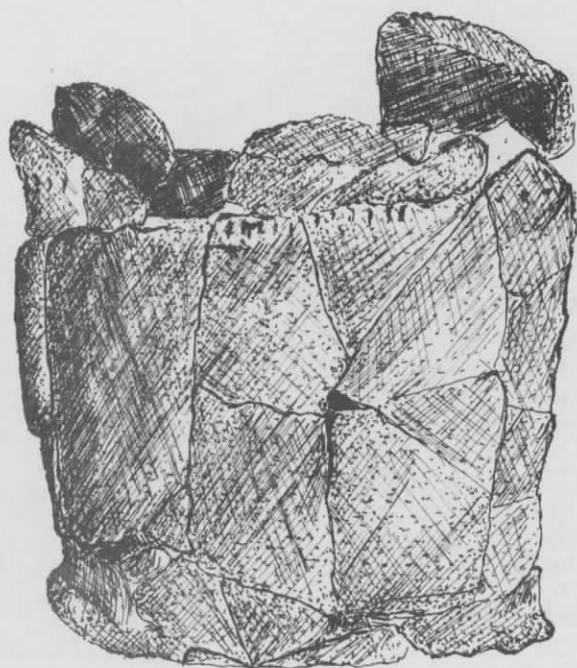


Fig 12

Lerkärl från K1, fynd 5. Skala 1:1

Pottery vessel from K1, find 5.