

Göteborgs stadsmuseum  
Arkeologisk arkivrapport

Nr 1971:17

Göteborg

Lundby 89

Tolered

Stensättning

Folkvandringstid

Inv. nr. ~~4899~~ 48963

Fyndrapporter 1972

Ark. Ark. Gbg. Kom.



GÖTEBORGS STADSMUSEI  
BIBLIOTEK

FR-72

DJK 8/73

Dnr 346/0915/73 16 NOV. 1973

Riksantikvarieämbetet  
Statens Historiska Museum  
Storgatan 41, Stockholm Ö  
Dnr 537/73  
538/73

Göteborgs arkeologiska museum  
Skärgårdsgatan 4  
414 58 GÖTEBORG

Riksantikvarieämbetet får meddela, att riksantik-  
varien vid föredragning den 22 oktober 1973  
har beslutat, att fynden från unders. av stensättning  
15:88 och 15:89 Tolered, Göteborg, Vg, utförda av Ingegerd  
Särlvik och Carl Cullberg

tillföres Göteborgs arkeologiska museum

Fynden har ~~ej~~ begärts av Eder. Fynden har ej  
insänts av Eder

~~Fynden jämte förteckning över dem kommer att över-  
sändas genom Statens Historiska Museum.~~

Stockholm den 22 oktober 1973

För riksantikvarieämbetet

*Margareta Björnstad*  
Margareta Björnstad

Bilagor

Dnr 11/73

LUNDBY 89

15:89 TOLERED GÖTEBORG  
STENSÄTTNING FOLKVANDRINGSTID

## 15:89 TOLERED GÖTEBORG STENSÄTTNING FOLKVANDRINGSTID

Oregelbunden stensättning. Anläggningens högsta partier skadade på grund av gångväg. I övrigt utfyllde anläggningen flera stora klyftor i berggrunden. Fynd av krukskärvor, brända ben samt mycket kvarts. Tidigare ytplockat fynd av rund häkteknapp av brons med guldbeläggning - folkvandringstid.

### ADMINISTRATIVA UPPGIFTER

Läge: Stadsäga 2902, Björlanda, Göteborgs stad.

Grävningsorsak: Anläggningen skadad genom gångväg. Området utsatt för kraftig nedslitning.

Grävningstid: 13 - 28 maj 1971.

Arbetstid i fält: Undersökningen utfördes som seminariegrävning vid Institutionen för nordisk och jämförande fornkunskap vid Göteborgs universitet.

Undersökt yta: 60 kvm.

Platsledare: Carl Cullberg.

### NATURVETENSKAPLIGA BESTÄMNINGAR

De brända benen har bestämts av fil kand Jan Ekman vid Osteologiska forskningslaboratoriet, Stockholms universitet (Exkurs 1).

### TOPOGRAFI

Anläggningen låg i norra delen av en mindre, nord-sydlig bergsträckning som utgör en del av de mindre bergspartier som ligger mellan Ramberget i söder och bergen kring Slätta Damm i norr - allt i södra centrala delen av Hisingen (fig 1 vid 15:88). Den nordligaste delen av bergsträckningen går ut i slättområdet Bjurslätt över vilket man från anläggningen har en ut-

märkt överblick (fig 3). Några tiotal meter åt sydost låg 15:88, ytterligare en oregelbunden stensättning (se föregående rapport).

#### UTSEENDE FÖRE UNDERSÖKNING

Oregelbunden stensättning, ca 7 x 4 m (V-Ö) och 0,1 - 0,2 m hög. Övertorvad med enstaka stenar i ytan. Bevuxen med ljung- och grästorv.

Anläggningens centrala sten- och jordsamling hade lagts ovanpå en tämligen flat berghäll, som höjer sig över den omgivande hällmarken (fig 1). I berghällen och runt om denna finns ett flertal baljor, klyftor och sprickor. Även dessa hade fyllts ut med jord och sten.

I nutid går en stig över anläggningens centrala del. Den kommer från söder upp på berghällen och svänger sedan åt väster. I stigens sträckning var berghällen blottad genom att gravanläggningens sten- och jordfyllnad slitits bort. I stigens nordöstra kant hade insamlats skifferfragment, brända ben samt en bronsknapp (GAM arkiv 15:89, dnr 197/57) (fig. 6).

#### ARBETSBESKRIVNING

En profil drogs i nordnordväst-sydsydost över den centrala berghällen (i fortsättningen kallad krönplatån), och det omgivande området (fig 1). De skilda utgrävningsområdena benämndes i förhållande till krönplatån och profilen.

Ett rutnät utlades över hela området för att få numrerade insamlingsytor för flinta och kvarts. Rutstorlek 2 x 2 m.

Anläggningen torvades av och rensades. Stenpackningen bröts upp och anläggningen utgrävdes ned till berggrunden. Fingrävning av fyndplatserna.

Detta skedde först i den östra och sedan i den västra delen av anläggningen. Sist utgrävdes profilbänken.

#### GRÄVNINGSIKTTAGELSER (fig 1, 2)

Norr om platån sluttade berget jämnt nedåt och dess yta var endast bruten av ett par sprickor. Sprickornas riktning var östvästlig. Vidare norrut övergick bergslutningen i en klyfta benämnd klyfta V. I öster fanns mellan sprickorna ett antal klyftor

(baljor) i berggrunden. De benämndes klyfta I - IV. Väster om profilen fanns ett område där den svagt skålade bergytan hade två fördjupningar (VII och VIII). Klyfta VI kallades en klyfta som från väster gick in mot krönplatåns berghäll. I söder sluttade krönplatån jämnt nedåt under ca 5 m.

Ljung- och grästorven på krönplatån och i klyftorna skars av i ett tunt lager (fig 4). Trots detta kunde redan då insamlas kvarts och flinta över hela ytan samt på krönplatån dessutom keramik och brända ben i form av högst centimeterstora flagor.

Då krönplatån utgrävdes visade det sig att mellan 6 - 8 m vid profilen samt 1 m åt öster låg en gles men tämligen vällagd stenpackning av 0,05 - 0,2 m stora delvis skarpkantade stenar (fig 5).

Jorden mellan stenarna utgjordes av gråbrun mörk mo. I denna låg utspritt över hela området keramikflagor, brända ben, träkolsfragment samt flintskärvor och rikligt med kvartsstycken (fynd 6).

Väster om profilen gjordes i ett tunt och av stigen nedslitet jordlager fynd av brända ben. De fördes till samma fyndnummer (fynd 6).

I nordostligaste delen av krönplatåns stenpackning låg en avgränsad fyndkoncentration av keramik och brända ben (fynd 16).

Under profilen mellan 6 - 8 m och under den tidigare nämnda stenpackningen med skarpkantade stenar var det en mindre klyfta i berggrunden. Den var fylld av en vällagd stenpackning med rundade 0,1 - 0,3 m stora stenar. I fyllningen mellan dessa stenar låg brända ben, flinta och kvarts, samt under de understa stenarna, nere på klyftans botten kolbitar och sot (fynd 88). Från krönplatån sluttade berghällen sakta mot norr och här fanns endast spridda stenar i en jordfyllning som låg decimetertjock och som innehöll enstaka små anhopningar av brända ben samt flinta. Norr om meter 13 i profilen började en djupare klyfta i vilken endast togs stickprov (en grop 50 x 50 cm). Den var jord- och stenfylld och det konstaterades där förekomst av kvarts och flinta.

I meterrutorna 5, 12 och 15 låg klyftorna I - IV. De syntes först efter borttagande av det efter avtorvningen först framkomna glesa stenlagret. Klyftorna var fyllda av 0,2 - 0,4 m stora stenar varav vissa tycktes vara skörbrända. Kol- och sotfärgning låg i fyll-

nadsjorden och ned i vittringsgruset under stenarna i klyftornas botten. Dessutom gjordes i klyftorna fynd av flinta och kvarts (fynd 52, 53, 69, 84).

Området väster om profilen i höjd med meter 8 - 13 bestod av en svacka i berget med två klyftor (VII och VIII). Området var utfyllt av en stenpackning av 0,2 - 0,5 m stora stenar, rundade och tämligen väl lagda där de var orörda. Det visade sig nämligen att på många ställen var fyllnadsjorden mullinblandad eller lerhaltig och i den fanns recent material som glas, järn och porslin. De två klyftornas bottnar var dockorörda och där låg, liksom i klyfta I - IV öster om profilen, sot och kol ovanpå vittringsgruset. I övrigt gjordes fynd av flinta och kvarts.

I klyfta VI, väster om krönplatån, togs endast stickprov. Det gav vid handen en tät och vällagd stenpackning i sandig mo. Enda fynd var kvarts. Djupet ned till berggrunden var ca 20 cm.

Partiet omkring 0 - 5 m i profilen var förstört av gångstigen. Där iaktogs spridd förekomst av högst 0,1 m stora stenar i sandig mo, vilken innehöll enstaka flintskärvor samt glasbitar och annat material från vår tid.

Spritt över hela anläggningen fanns således kvartsstycken. Flintan däremot var huvudsakligen koncentrerad till klyftorna och fanns därutöver endast som enstaka fynd.

#### FYNDTABELL

Fynden finns markerade på fig 1.

Fynd nr	Keramik	Brändaben	Kol	Flinta avslag		Flinta övrig		Flinta, redskap			Kvarts		Kvarts redskap			Övrigt		
	gr	gr	gr	st	gr	st	gr	art	st	gr	st	gr	art	st	gr		gr	
:1-2				5	8	2	7											
:3-7	6	40	6	2	<1						7	18						
:8		<1																
:9		<1																
:10				1	40													
:11-16	79	30	1	6	5	2	4				3	1						
:17		<1																
:18		<1																
:19		<1																
:20			5															
:21																		
:22						1	33										Slagg	1
:23-24			9					Avsl m ret	1	4								
:25			8															
:26						11	18											
:27		12																
:28-29				5	6	5	22											
:30-33		5	3	5	31	8	63											
Summa:	85	89	31	24	90	29	147				10	19						



## FYNDTABELL

Följande nr tillvaratogs endast inom M-ruta.

M-ruta	Fynd nr	Keramik	Brända ben	Kol	Flinta avslag		Flinta övrig		Flinta, redskap			Kvarts		Kvarts avslag			Övrigt	
					gr	gr	st	gr	st	gr	art	st	gr	st	gr	art	st	gr
	:34	3	19			5	15											
	:35-37	4	18			20	44	5	110				2	3				
	:38-41	5	2			36	70	7	66	Flinta övr m ret	2	14						
	:42-44	6	1			15	39	4	51	Avsl m ret	1	10	2	6				
	:45	10	25					3	1									
	:46-47	11	26			4	14	1	23									
	:48-49	12	3			15	28	3	83									
	:50-51	13	49			7	16	2	10									
	:52	15	22							Avsl m ret	1	52						
	:53	16	27					4	15									
	:54-55	17	83			1	6	1	25									
	:56-57	18	82			7	18	10	13									
	:58-59	20	67			3	19	2	5									
	:60-63	21	61			12	66	5	63	Avsl m ret	1	10						
	:64-68	22	41			7	44	9	318	Knutor	2	143						
	:69-71	25	63			11	25	3	58	Knutor	2	85	133	2269	Avsl	3	9	
	:72	26	74			3	33			Kärna	1	71						
	:73-76	29	79			4	3			Avsl m ret	1	47	26	689	Avsl?	1	<1	
	Summa:					150	440	59	841				163	2967				

## FYNDTABELL

Fynden även tillvaratagna inom nedanstående områden.

Fynd nr	Läge	Keramik	Brända ben	Kol	Flinta avslag		Flinta övrig		Flinta, redskap			Kvarts		Kvarts avslag			Övrigt	
					gr	gr	st	gr	st	gr	art	st	gr	st	gr	art	st	gr
:77-78	29 Östra halvan				2	1						1090	12468					
:79-80	62 Västra halvan											377	5878	Avsl?	10	96		
:81-82	52 Klyfta I				17	31	6	11										
:83-85	53 Klyfta II				30	51	22	19				35	534					
:86-90	69 Klyfta IV				25	143	12	75	Avsl m ret	1	12	43	1937	Avsl?	2	26		
:91-95	84 Klyfta IV				7	45	6	15	Fl övr m ret	1	5	15	190	Avsl?	2	2		
	Summa:				81	271	46	120				1560	21007					

## FYNDBESKRIVNING

Keramiken i fynd 16, det största keramikfyndet, är starkt flagad.

Inga botten- eller kantbitar.

Benbestämningar har givit följande resultat (Exkurs 1):

Fynd nr 6 människa, 40-60 år

Fynd nr 11 oidentifierat

Fynd nr 12 människa?

Fynd nr 16 människa, 40-60 år

Fynd nr 20 oidentifierat

Fynd nr 23 oidentifierat

Fynd nr 40 oidentifierat

Fynd nr 81 människa, 40-60 år

Fynd nr 88 människa, 20-40 år

Bland flintan förekom endast ett fåtal avslag och endast ett par stycken av dessa hade bearbetningsspår. Flintan förekom mest i mindre skärvor. Ett par stycken har bedömts som osäkra knutor. För flintans del påpekas att den stora Flunsåsboplatsen ligger på en lägre platå i bergssträckningens nordspets omedelbart nedanför gravanläggningen. Det finns alltså en möjlighet att flintan härrör från denna boplats och således har kommit in i anläggningen med jordfyllningen. I kvartsmaterialet har ej kunnat urskiljas några redskap eller avslag. En stor kvartsåder går tvärs över bergssträckningen i österväster omedelbart söder om anläggningen.

#### SAMMANFATTNING

Anläggningens centrala del låg på en över omgivningen uppskjutande berghäll kallad krönplatån. Väster, norr och öster om denna förekom klyftor i berggrunden (I - VIII). Uppe på krönplatån fanns en liten klyfta. I anslutning till en gravanläggning i förhistorisk tid har krönplatån och klyftorna överhöljts respektive utfyllts med sten och jord. Denna anläggning har skadats i samband med att en gångstig gått över krönplatåns södra och västra delar.

I klyftan på krönplatån har en gravläggning ägt rum. Här återfanns brända ben, keramik, kol och sot. Spridda brända ben fanns norr och söder om klyftan. Flinta och kvarts var spridd över hela den undersökta ytan.

#### DATERING OCH UTVÄRDERING

En viktig fråga för bedömningen av anläggningen är hur den sett ut

i oskadat skick. Med nuvarande kunskaper om de oregelbundna stensättningarna i Göteborgsområdet<sup>1)</sup> kan vågas en förmodan om att anläggningens primära utseende med undantag för den centrala skadan tämligen väl stämt överens med det nuvarande utseendet. Avsikten har från början varit att använda den lilla klyftan i krönplatåns topp som central gravgömma. Runt omkring den har klyftor och andra, grundare fördjupningar fyllts upp med sten och jord. En svårighet vid denna tolkning av den centrala klyftan är att stenpackningen synes vara av två slag; en övre gles vällagd av skarpkantade stenar 0,05 - 0,2 m stora och en undre vällagd av rundade 0,1 - 0,3 m stora stenar. Bland de skarpkantade stenarna fanns keramik, kol, ben, flinta och kvarts, bland de rundade endast ben, flinta och kvarts. Frånvaron av keramik i den undre stenpackningen innebär att det inte finns någon möjlighet att urskilja något samband eller någon åtskillnad mellan de två stenpackningarna i klyftan. I gravens primära anläggningsskede måste i alla fall partiet över den rundade stenpackningen ha varit uppfyllt av något material. Antingen har detta totalt tagits bort vid nedläggandet av den skarpkantade stenpackningen eller har materialet utgjorts av just densamma stenpackningen. Det sistnämnda är det troligaste eftersom samma keramik som i den skarpkantade stenpackningen också finns där keramik i övrigt förekommer i anläggningen. Detta resonemang leder alltså fram till att den primära gravgömman i den centrala klyftan anlagts med två typer av stenpackning varav den övre till skillnad från den undre också innehåller keramik.

Vad beträffar fyndet av den förgyllda bronsknappen (fig 6) har denna endast en angivelse om att den är plockad på ett förstört röse (GAM dnr 197/57). Troligen har detta skett i stigs kärningen i den skarpkantade stenpackningen. Någon närmare klarhet i detta går emellertid ej att få.

Keramiken består huvudsakligen av centimeterstora flagor. Det finns inga kant-, botten- eller hankskärvor.

De skärvor som har både ytter- och innersidan bevarad, är endast helt fåtaliga. De har en jämn yta och ett hårt, fint gods. Den normala färgen är ljus brun men i ett par fall är ena sidan svartbrun. Av de keramiktyper som urskiljts av Kj Cullberg<sup>2)</sup> som tillhörande de oregelbundna stensättningarna torde den ligga närmast typ

4, som är en bronsålderstyp<sup>3)</sup>. I en tidigare publikation<sup>4)</sup> ansågs samma keramik också kunna vara senare - från romersk järnålder eller folkvandringstid.

Till folkvandringstid dateras också knappen som är en s k häkteknapp d v s en del av ett häktespänne. Smycken av detta slag observeras redan 1885 av Rygh<sup>5)</sup>, som daterar dem till äldre järnålder ca 200 - 800 e Kr. Också Schetelig i sin genomgång av "Vestlandske Graver fra Jernalderen" behandlar smyckeformen på flera ställen<sup>6)</sup>. Speciellt hög II i Døsen och Evebøhaugen i Nordfjord har givit viktiga fynd med knapparna fastsittande i textilfragment. I en uppsats om "Dragt og Smykker"<sup>7)</sup> utnyttjar Charlotte Blindheim detta förhållande till att diskutera hur häktespännen använts. Hon påpekar att de verkar vara både en kvinnlig och en manlig smyckeform och att de oftast återfunnits på så sätt att de måste ha suttit på dräktens ärmar. Hon registrerar 81 st av dem med störst fyndfrekvens i Rogaland och Hordaland. Dateringen är helt klart folkvandringstid. Man finner dem ofta i tidens gravar, även i mycket enkla sådana. Blindheim kommer därigenom till slutsatsen att de utgjort ett karakteristiskt inslag i den folkvandringstida folkdräkten i Norge.

Men smyckeformen finns också i Sverige, där Nils Åberg använder sig av dem i en diskussion om norrländska och gotländska knappar<sup>8)</sup>. Han behandlar dock huvudsakligen de knappar som är reliefornerade i Stil I. Dessa är i sin helhet förtecknade av Brita Alenstam<sup>9)</sup>. Av dessa är tre stycken västsvenska. De är från Rasagården, Saleby socken, Västergötland, från Hult, Ånimskog socken, Dalsland och från Säm, Naverstad socken, Bohuslän.

Förutom de reliefornerade knapparna finns också enkla sådana med t ex två små koncentriska cirklar som mittornament och därefter endast ett enkelt pärlband i periferin<sup>10)</sup>. Dessa knappar med slät yta kommer närmast knappen från Tolered på Hisingen. Det skall dock betonas att det endast är ett rimlighetsantagande att Toleredsknappen är ett fragment av ett folkvandringstida häktespänne<sup>11)</sup>. Andra möjligheter skulle kanske kunna vara att det är en detalj från t ex ett ryggknappsspänne, ett dosformigt spänne eller en spännbuckla. Några direkta paralleller inom dessa föremålsgrupper har dock inte kunnat framletas. Oftast är nämligen lösa knoppar till dessa smycken rundade eller profilerade.

Med tanke på att keramiken inte är helt otänkbar inom folkvandringstid torde sålunda en datering till denna tid av Toleredsgraven kunna vara möjlig.

Bland de oregelbundna stensättningarna finns också andra exempel på en järnåldersdatering<sup>12)</sup>, varför det kanske inte är omöjligt att tänka sig en dylik datering för Toleredsgraven trots att sammanhanget häkteknapp - keramik - central gravgömma inte är entydigt.

#### SUMMARY

During the Late Iron Age the north end of a range of hills on the south part of Hisingen had been chosen as the site of a grave. The site occupies a commanding position above the flat plain called Bjurslätten (fig. 3) which borders on the hilly area in the north and east. The grave was built of stones (0.1-0.4 m in size) and earth heaped over the summit plateau. This material also filled the clefts (I-VIII) which border on the plateau in the northwest, north and east. On the summit there was another cleft and in its filling of stones and earth were found cremated bones, pottery and charcoal.

At the bottom of the surrounding clefts charcoal and soot were overlying a weathered layer. This seems to indicate that the area where the burial was to be deposited had been cleared and burnt.

Everywhere in the investigated area bits of quartz were found in the fill of earth. Flint chips, some of which had been worked, were found mainly in the clefts but also scattered throughout the structure.

A path across the summit plateau had damaged the central part of the structure and before the excavation a gilt button from the Migration period had been found here.

Carl Cullberg

Litt:

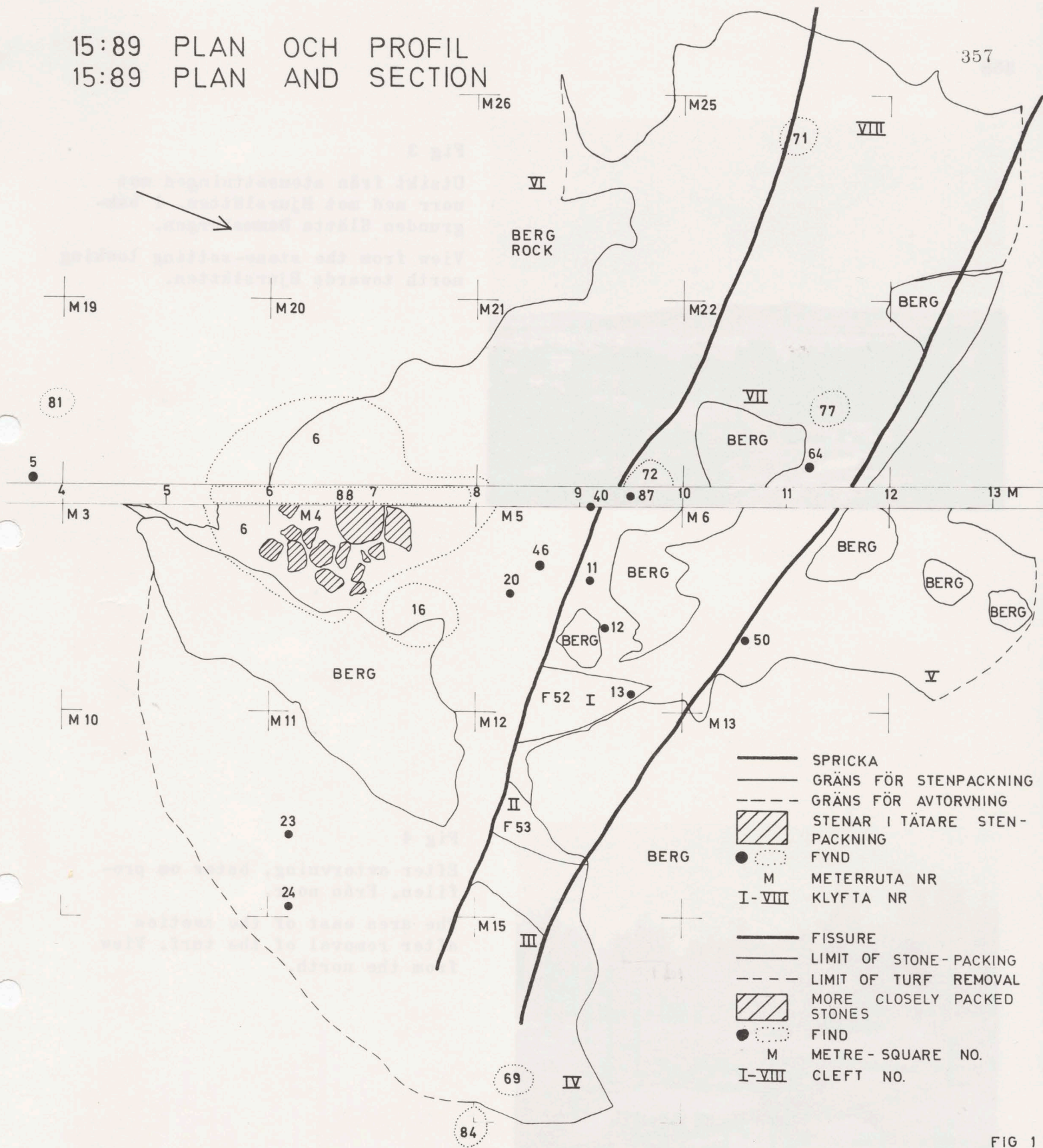
- 1) Tidigast utreddes denna fråga i Cullberg, C. och Kj. Göteborgska stensättningsgåtor. Fynd 1964. Sid 63 ff. En genomgång och datering av de oregelbundna stensättningarna sedan

ett drygt 30-tal av dem undersökts gjordes i Cullberg, Kj. Ore-  
gelbundna stensättningar i Västra Frölunda. Västergötlands forn-  
minnesförening tidskrift, 6 delen, 6 häftet, 1967. Sid 244 ff.

En översikt av fornlämningsformen har även gjorts i år av Anders-  
son, S. i Fyndmeddelanden 10, 1972.

- 2) Cullberg, Kj. Sid 254.
- 3) I Cullberg, Kj. 1967 hänvisas i detta sammanhang till Stjern-  
quist, B. Simris 11. Lund 1961.
- 4) Cullberg, C. och Kj. 1964. Sid 67.
- 5) Rygh, O. Norske Oldsager. Christiania 1885. Fig 268 a.b. och  
fig 269 a.b.
- 6) Schetelig, H. Vestlandske Graver fra Jernalderen. Bergen 1912.  
Fig 255, 301 och 317.
- 7) Blindheim, Ch. Dragt og Smykker. Viking. Bind XI. Oslo 1947.  
Sid 78 ff och Pl.IV. 1-3.
- 8) Åberg, N. Den historiska relationen mellan folkvandringstid  
och vendeltid. Stockholm 1953. Sid 48 ff. Fig 36-49.
- 9) Alenstam, B. Zwei Reliefspannen aus Grönby, Skåne. Medd. Luhn  
1949. Abb. 19. Sid 15 ff.
- 10) Blindheim, Ch. 1947. Pl.IV.1.
- 11) Antagandet om häktespänne bygger också på muntlig uppgift från  
Egil Bakka, Bergen, vilken besiktigat fyndet.
- 12) Andersson, S. Undersökning av fornlämning 12:157 år 1965. Rapport  
i ATA och GAM.

15:89 PLAN OCH PROFIL  
 15:89 PLAN AND SECTION



- SPRICKA
- GRÄNS FÖR STENPACKNING
- - - GRÄNS FÖR AVTORVNING
- ▨ STENAR I TÄTARE STENPACKNING
- ○ FYND
- M METERRUTA NR
- I - VIII KLYFTA NR
- FISSURE
- LIMIT OF STONE-PACKING
- - - LIMIT OF TURF REMOVAL
- ▨ MORE CLOSELY PACKED STONES
- ○ FIND
- M METRE-SQUARE NO.
- I - VIII CLEFT NO.

FIG 1

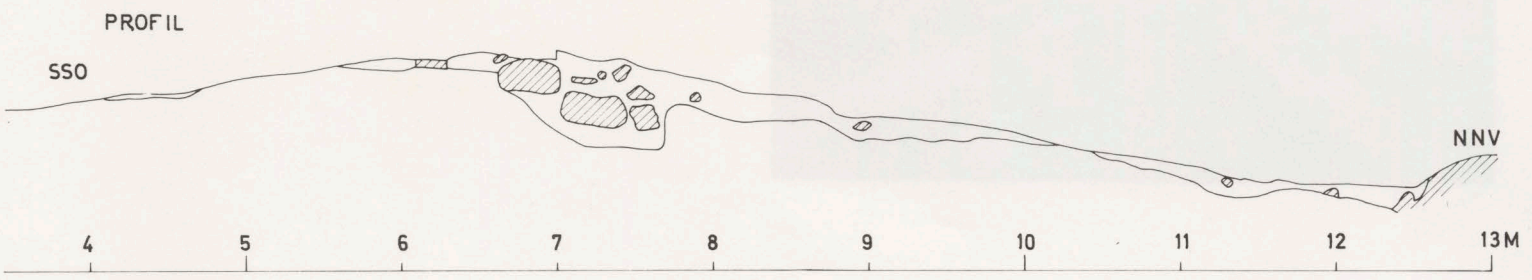


FIG 2

SKALA 1:50

FIG 1-2



Fig 3

Utsikt från stensättningen mot norr ned mot Bjurslätten. I bakgrunden Slätta Dammsbergen.

View from the stone-setting looking north towards Bjurslätten.

abs!  
Neg. ej återfunnet. 16/1-73

Neg.nr. B 6519



Fig 4

Efter avtorvning, öster om profilen. Från norr.

The area east of the section after removal of the turf. View from the north.

Neg.nr. B 6520



Fig 5

Stenpackningen på krönplatån  
efter avtorvningen. Från  
öster.

The stone-packing on the  
summit plateau after  
removal of the turf. View  
from the east.

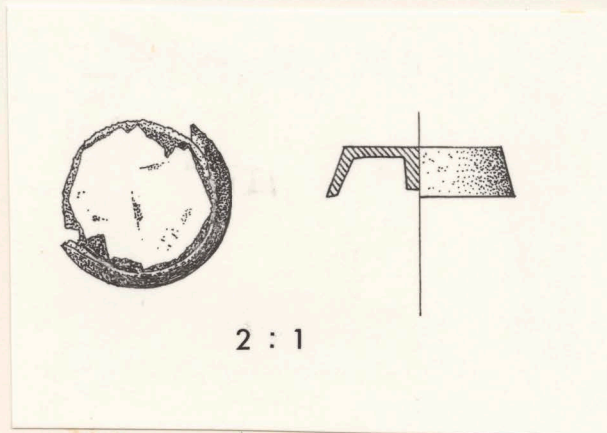


Neg. nr. B 6521

Fig 6

Guldbelagd bronsknapp. Ytplockad  
på anläggningen före utgrävningen.

Gilt bronze button. Collected from  
the site before excavation.



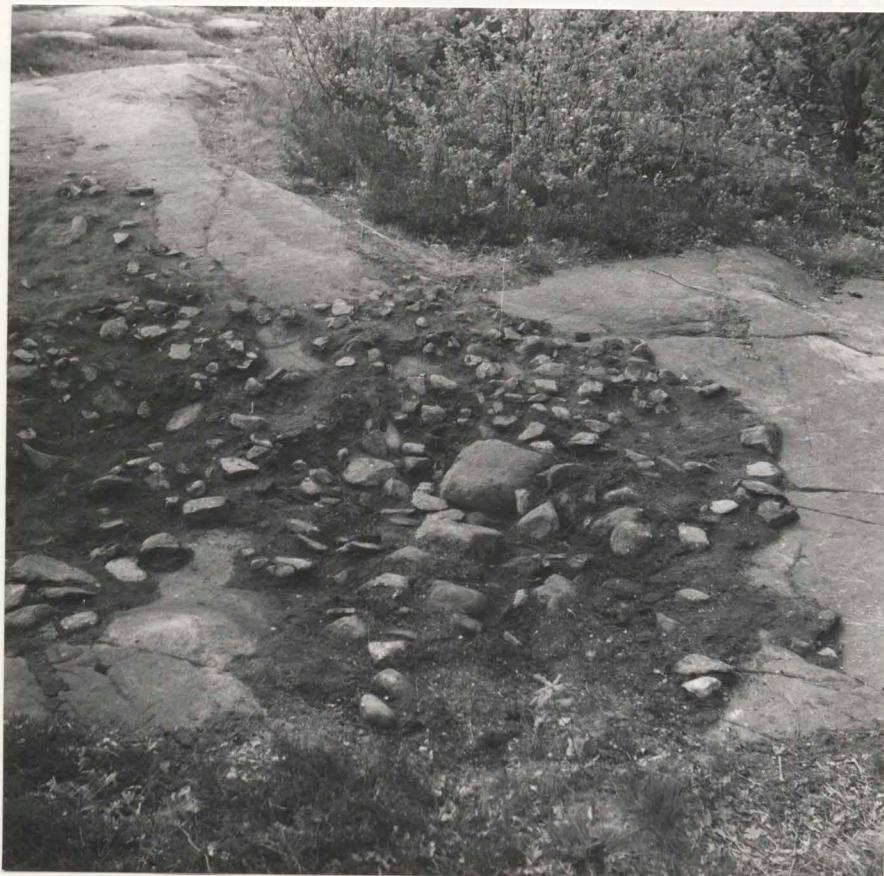
GÖTEBORG  
Göteborg  
Lundby 89  
Tolered  
Stensättning



Östra kanten från norr  
Neg.nr B 7214

Göteborg  
Lundby 89  
Tolered

Stensättning



Västra delen från norr

Neg.nr B 7215



Västra delen från norr

Neg.nr B 7216