

Göteborg

Tuve 63

Holm 1<sup>31</sup>

Boplatsområde

Gravfält

Inv. nr. 48964

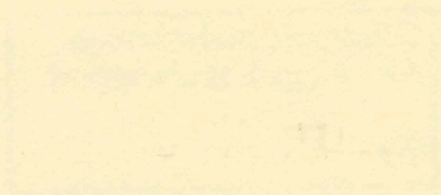
Fyndrapporter 1972

**Göteborgs stadsmuseum**  
**Arkeologisk arkivrapport**

**Nr** 1971:39



Ark. Ark. Gbg. Kom.





FR-72

DOK 7/73

345/0914/73

Riksantikvarieämbetet  
Statens Historiska Museum  
Storgatan 41, Stockholm Ö  
Dnr 536/73

Göteborgs ark. museum  
Skärgårdsgatan 4  
414 58 GÖTEBORG

Riksantikvarieämbetet får meddela, att riksantik-  
varien vid föredragning den 22 oktober 1973

har beslutat, att fynden från unders. av bopl.områden  
i Holm 14:43-46, 14:63, 14:S36, 14:S37, 14:S38, 14S80

~~14:43-46, 14:63, 14:S36, 14:S37, 14:S38, 14S80~~  
Tuve sn, Vg, utförd av Stina Andersson och Lars Urwitz

= SONDERING  
OMRÅDE  
HOLM.

tillföres Göteborgs ark. museum

Fynden har ~~ej~~ begärts av Eder. Fynden ej insända  
av Eder

~~Fynden ej ämta för teckning över den kommer att över-  
sändas genom Statens Historiska Museum.~~

Stockholm den 22 oktober 1973

För riksantikvarieämbetet

*Margareta Björnstad*

Margareta Björnstad

Bilagor \_\_\_\_\_



Dnr. 9/93

14:63 HOLM GÖTEBORG  
BOPLATSOMRÅDE GRAVFÄLT

Betr. förutsättningarna 297  
för undersökningen: se  
introduktion till sonderings-  
grävningar vid HOLM, Tuve,  
Göteborg.  
FYNDrapporter 1972.

Område med gravar och eventuell boplats provundersökt med schakt  
och provgropar.

ADMINISTRATIVA UPPGIFTER

Läge: Holm 1:31, Tuve, Göteborgs stad.

Grävningstid: 9 - 31 augusti 1971, parallellt med undersökningar  
av 14:43, 14:44 och 14:45.

Antal timmar i fält: 285 arkeologtimmar och 528 grovarbetstimmar,  
(sammanlagt för 14:43 - 45, 63).

Undersökt yta: Provgrävningssyta 7 000 kvm, 11 st schakt om 42 löp-  
meter och 17 st provgropar.

Platsledare: Lars Urwitz.

TOPOGRAFI

Området (fig 1) utgöres av en flack moränås (fig 4) med nordost-  
lig - sydostlig sträckning, belägen i åt norr sluttande hagmark.  
På åsen, som är ca 40 x 25 m, går berg i dagen på dess krön och  
längs dess östra kant. På den enbevuxna åsen är en del större ste-  
nar och block.

UTSEENDE FÖRE UNDERSÖKNING

På åsen är två runda stensättningar registrerade vid riksantikva-  
rieämbetets inventering 1964. Vidare anges möjligheten till ytter-  
ligare anläggningar längs åsens sträckning.

ARBETSBESKRIVNING

För kontroll av åsen upptogs 11 st schakt och 3 st provgropar.



För kontroll av området närmast intill grävdes 14 st provgropar.  
Schakt och provgropar igenlades efter undersökning.

#### GRÄVNINGSIAKTTAGELSER

Schakt 1 - 6, 8 - 10 (10 - 2 m långa och 0,5 m breda)

Fig 2

Schakten uppvisade ett likartat utseende. Under grästorven följde ett lager med mo och därefter grusblandad sand. I samtliga schakt förekom en del sten 0,2 - 0,4 m stora. I schakt 4 och 6 kunde smärre sotstrimor iakttagas. Fynd av flinta förekom i samtliga schakt, medan schakt 4 dessutom gav keramik och en liten mängd bränd lera.

Schakt 7 (2 m långt och 0,5 m brett)

Fig 2

Under grästorven var ett lager med mo, följt av brun sand och bergrund. Molagret kraftigt sotbemat. Riklig förekomst av flinta.

Schakt 11 (7 m långt och 0,5 m brett)

Fig 2, 3

Schaktet drogs i och utanför en av de i inventeringen upptagna gravarna (14:63/1, fig 2). I den del av schaktet som låg innanför anläggningens kant(-kedja?) var under grästorven ett lager med 0,1 - 0,3 m stora stenar, vilket dock ej bröts (fig 3).

Schaktdelen utanför anläggningens kant innehöll enstaka 0,2 - 0,6 m stora stenar. Smärre flintfynd.

Av de 17 provgroparna lades tre (nr 1, 2 och 3) i anslutning till schakt nr 1. Två av provgroparna, 1 och 3, innehöll flinta, I provgrop nr 1 framkom dessutom keramik.

Övriga provgropar, lagda på ömse sidor av åsen innehöll endast smärre mängder flinta.



## FYNDTABELL INV. NR 48964

Fynd nr	Grävningse- nhet	Keramik oornrad	Flinta avslag		Flinta övrig		Flinta, redskap		Övrigt			
			gr	st	gr	st	gr	art	st	gr	art	gr
:1-3	1 Schakt 1	3	16	106	95	2954						
:4-6	2 Pg 1	67	7	33	23	189						
:7-8	3 Schakt 2		2	32	9	119						
:9	4 Schakt 3				1	12						
:10-11	5 Schakt 4	7										
:12-15	6 Schakt 5	17	10	117	38	724	Kärnfragment	1	19	Bränd lera	1	
:16-17	7 Schakt 6		5	34	12	289						
:18-23	8 Schakt 7		158	724	182	832	Kärnfragment Kärnor Handtagsskärna Mikrolitkärna	3 2 1 1	81 67 38 5			
:24-25	9 Schakt 8		4	15	5	86						
:26-28	10 Schakt 9		8	130	9	160	Knuta	1	72			
:29-30	11 Schakt 10		6	14	1	22						
:31	12 Pg 4				5	30						
:32	13 Pg 5				1	4						
:33	14 Pg 6						Spets med retusch	1	1			
:34-35	15 Pg 7		2	3	2	2						
:36	16 Pg 11				2	95						
:37	17 Pg 12		2	8								
:38	18 Pg 14				1	5						
:39	19 Pg 15		1	2								
:40-41	20 Pg 16		2	1	8	38						
:42	21 Pg 17				3	42						
:43-44	22 Schakt 11				4	22	Spånfragment m retusch	1	2			
Summa:		94	223	1219	400	5625		11				

## FYNDBESKRIVNING

Bland keramiken är en skärva med närmast rektangulär, vulstformad knapp. Största skärvan är 5,5 cm.

## SAMMANFATTNING OCH RESULTAT

Undersökningen innebar en provundersökning av ett gravfält för att fastställa dess storlek. Gravfältet begränsades till ett mindre område i söder (fig 2, område 1) och inom undersökningsområdets norra del påträffades en boplats (område 2).

Schakt 11, delvis genom den tydligaste av de två registrerade gravarna inom området, visade ett stenpackningsliknande lager under grästorven. Detta i förening med anläggningens ställvis klara begränsning (kantkedja) gör att gravanläggning får anses trolig.

Från schakt 1 - 10 samt provgroparna 1 - 3 erhöles keramikfynd från schakten 1, 4 och 5 samt provgrop 1. Inga mörkfärgningar, stenkonditioner eller andra gravindikerande iakttagelser gjordes.

Provgrävningarna på åsens lägre delar, schakt 7 - 10 gav utslag



endast genom schakt 7. Här påträffades en rik flintkoncentration med flera redskap (kärnor) i ett kraftigt sotbemängt molager.

#### SUMMARY

On the top of a moraine ridge with a steep slope towards the north-west (fig. 1) an area with two graves had been recorded. It was thought possible that more structures could appear. To check and delimit the area 11 trenches and 17 trial-pits were dug (fig. 2). Out of these trenches nos. 7 and 11 and trial-pit no. 1 gave results in the form of flints, pottery, a possible stone-packing and dark-coloured soil.

Trench 11, which partly intersected the largest of the two recorded graves, revealed a layer of large stones (packing). This layer, however, was not disturbed (fig. 3).

Trench 7 contained a marked dark-coloured patch and a large amount of flints.

Lars Urwitz



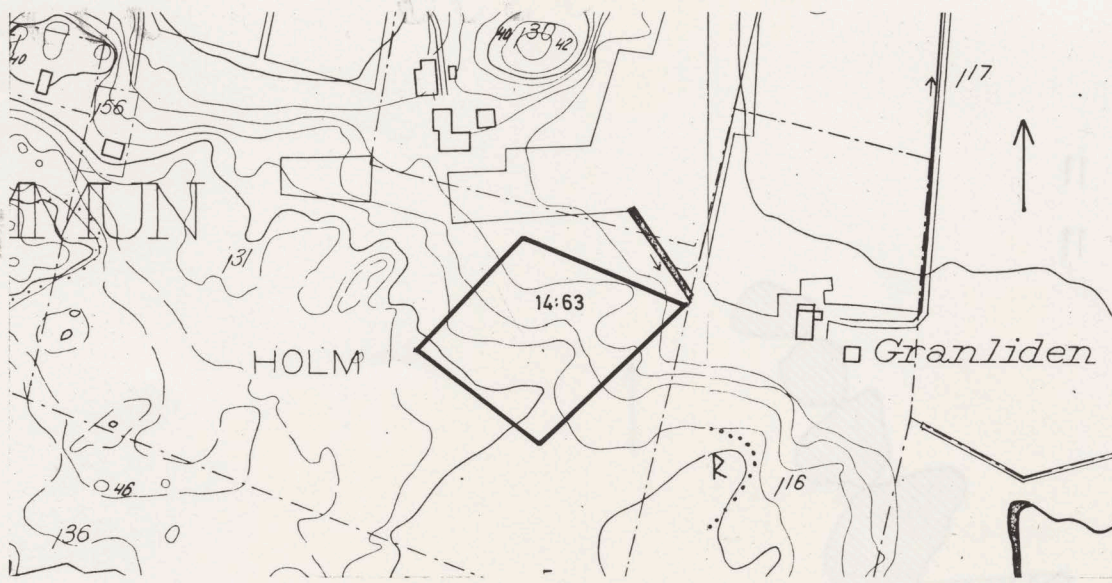
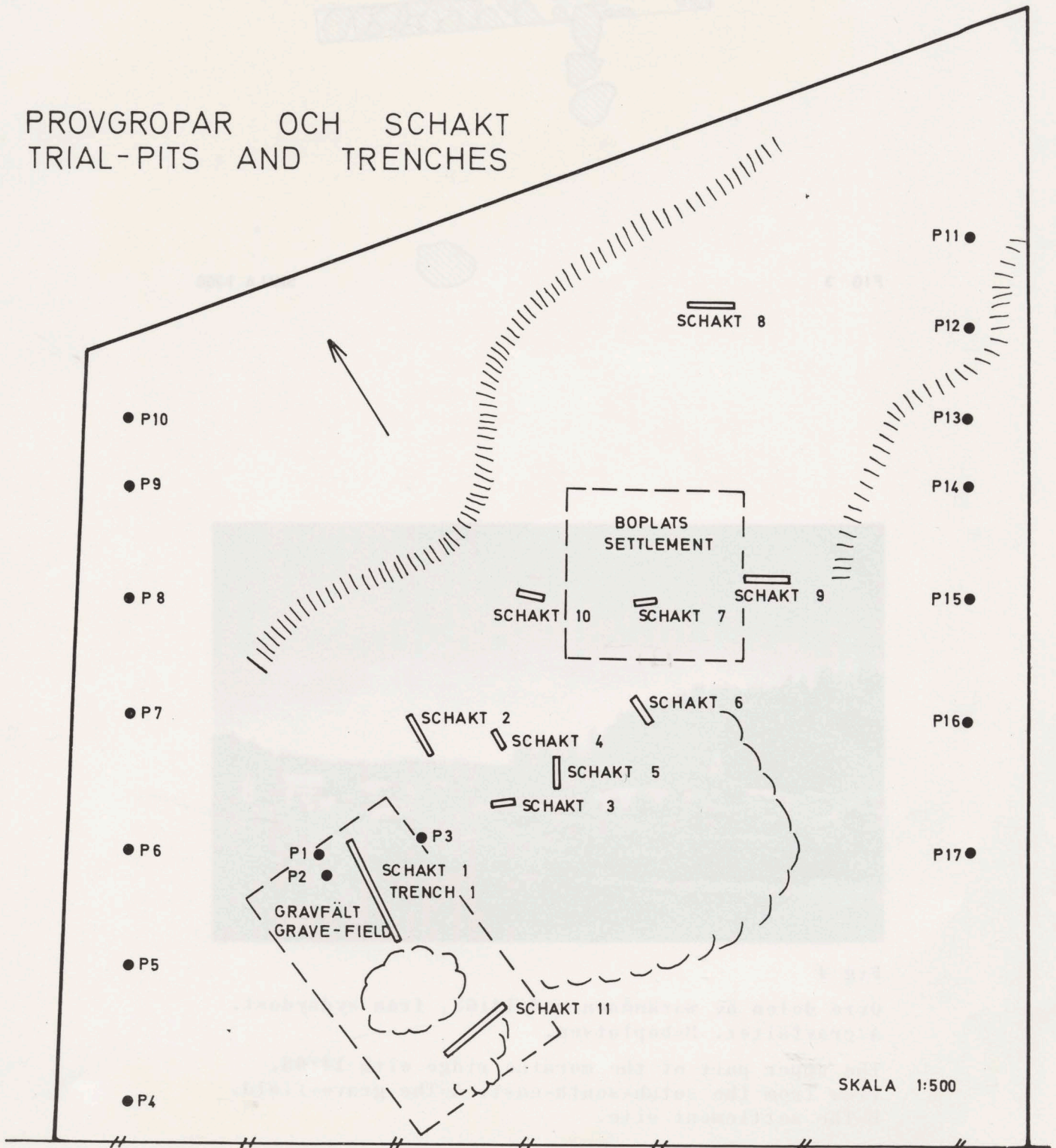


Fig 1  
 Provgrävningsområdet.  
 The trial excavation area.  
 Skala 1:4000

PROVGROPAR OCH SCHAKT  
 TRIAL-PITS AND TRENCHES



SKALA 1:500

--- = AVGR. AV FORNLÄMNING, EFTER PROVGRÄVNING  
 LIMIT OF PREHISTORIC SITE AFTER EXCAVATION



SCHAKT 11

TRENCH 11

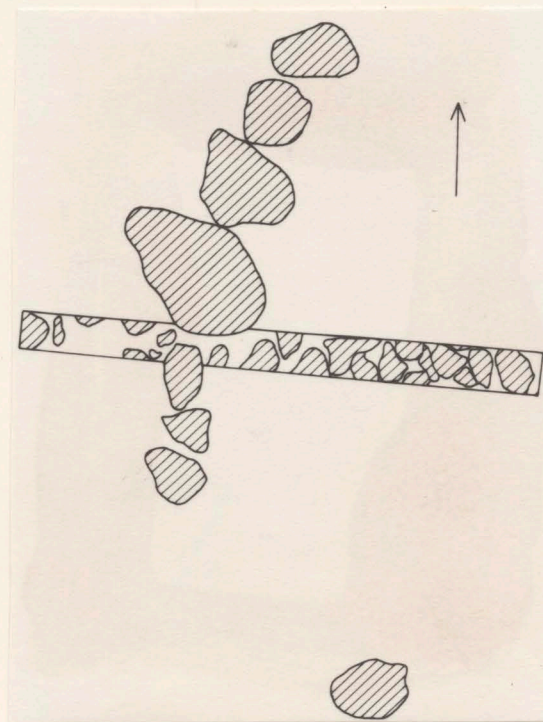


FIG 3

SKALA 1:200



Fig 4

Övre delen av moränåsen med 14:63, från sydsydost.  
A=gravfältet. B=boplatsen.

The upper part of the moraine ridge with 14:63.  
View from the south-south-east. A=The grave-field.  
B=The settlement site.

Neg.nr. B 6506