

1972.

Göteborg

Tuve 87

Holm 1¹⁶

Boplatssområde: stå

Inv. nr. 48967

Fyndrapporter 1972

Göteborgs stadsmuseum
Arkeologisk arkivrapport

Nr 1971:42

Ark. Ark. Gbg. Kom.



FR-72

DOX 7/73

Dnr 345/0914/73

Riksantikvarieämbetet
Statens Historiska Museum
Storgatan 41, Stockholm Ö
Dnr 536/73

Göteborgs ark. museum
Skärgårdsgatan 4
414 58 GÖTEBORG

Riksantikvarieämbetet får meddela, att riksantik-
varien vid föredragning den 22 oktober 1973

har beslutat, att fynden från unders. av bopl.områden
i Holm 14:45-46, 14:63, 14:S36, 14:S37, 14:S38, 14S80

Tuve sn, Vg, utförd av Stina Andersson och Lars Urwitz

= SONDERING
OMRÅDE
HOLM.

tillföres Göteborgs ark. museum

Fynden har ~~ej~~ begärts av Eder. Fynden ej insända
av Eder

~~Fynden ej tillgängliga för den kommande över-
sändas genom Statens Historiska Museum.~~

Stockholm den 22 oktober 1973

För riksantikvarieämbetet

Margareta Biörnstad

Margareta Biörnstad

Bilagor _____

Betr. förutsättningarna
för undersökningen: se
introduktion till sonde-
ringsgrävningar vid HOLM,
Tuve, Göteborg.
FYNDrapporter 1972.

14:S 38 HOLM GÖTEBORG
BOPLATSOMRÅDE STENÅLDER

Provgrävning inom förmodat boplatssområde. Inget kulturlager och få
ej daterbara fynd.

ADMINISTRATIVA UPPGIFTER

Läge: Holm 1:16, Tuve, Göteborgs stad.

Grävningstid: 16 - 19 augusti 1971, parallellt med andra arbeten
inom Västra Tuve-området.

Antal timmar i fält: 18 arkeologtimmar och 41,5 grovarbetstimmar.

Undersökt yta: Inom sonderingsområdet, som omfattade 6 000 kvm,
grävdes 49 provgropar och 21 löpmeter schakt.

Platsledare: Stina Andersson.

TOPOGRAFI

Undersökningsområdet låg i östra delen av ett större sonderingsom-
råde (se Västra Tuve - Holm, Introduktion, fig 1, 2, 4, 5). Området
utgjordes av gräsbevuxna åkrar, som sluttade svagt ner mot öster
och där övergick i gräsbevuxna ängar, som sluttade ner mot en li-
ten bäck (N-S, fig 1). När havsstranden var belägen ca 25 m högre
än den nutida, utgjordes området omkring bäcken av ett sund. De un-
dersökta åkrarna var i norr och väster begränsade av låga bergspar-
tier med fornlämningarna 14:44 och 14:45. Omedelbart sydväst om
den södra åkern började boplatssområdet 14:S 80.

Undersökningsområdet låg mellan 24 och 30 m över havet.

TIDIGARE FYND

På åkrarna har tidigare plockats ett kärnredskap och ett spån med
retusch, vilka befinner sig i privat ägo (Lars Arvidsson - Jan
Kuylenstierna, Göteborg).

ARBETSBEKRIVNING

Inom provområdet grävdes 49 provgropar. Vid provgrävning av fornlämning 14:45 (se rapport i föreliggande årgång av Fyndrapporter) framkom ett sotigt fyndförande kulturlager på berget omedelbart väster om 14:S 38. För att kontrollera om detta kulturlager sträckte sig öster- och söderut ner på åkrarna inom detta provområde, grävdes två schakt i områdets sydvästra del (fig 2). Flinta ytplockades på åkrarna, främst i områdets norra del.

Den fosfatkartering som gjordes över området med fornlämningarna 14:44 och 14:45, täckte också en del av detta sonderingsområde.

GRÄVNINGSIAKTTAGELSER

Under ett 0,2 - 0,3 m tjockt ploglager fanns ett i huvudsak sandigt lager, vilket på en del ställen var moigt, på andra grusigt och stenigt. Lera fanns underst i groparna i områdets sydvästra och sydöstra del. Inget kulturlager kunde iakttagas varken i provgropar eller schakt.

Endast lite flinta påträffades. En del är klart slagen och några få redskap finns. De höga fosfatvärden som uppmätts inom området (Introduktion, fig 3, rapport över 14:44, fig 3 och 14:45, fig 3) får ingen förklaring i förekomst av kulturlager eller fyndkoncentration.

FYNDTABELL INV. NR. 4896?

Fynd nr	Grävningseenhet	Flinta avslag		Flinta övrig		Flinta, redskap art	st	gr	
		st	gr	st	gr				
:1-4	1	Ytplockat	13	169	2	17	Avslag m retuscherad spets Avslag med retusch	1	34
:5	2	Pg 3			1	11		1	14
:6	3	Pg 4	1	10					
:7-8	4	Pg 6	1	1	4	27			
:9-10	5	Pg 8			3	11	Avslag med retusch	1	18
:11-12	6	Pg 9	1	1	1	5			
:13	7	Pg 10			8	297			
:14	8	Pg 11			3	34			
:15	9	Pg 12	1	1					
:16	10	Pg 14			1	20			
:17-18	11	Pg 15	1	5	2	62			
:19	12	Pg 18			2	17			
:20	13	Pg 20			1	22			
:21-22	14	Pg 21	1	10	2	5			
:23	15	Pg 23	1	12					
:24	16	Pg 27	1	2					
:25	17	Pg 29	1	1					
:26	18	Pg 32	1	15					
27-28	19	Pg 35	1	14			Kärna	1	33
:29	20	Pg 37			2	13			
:30	21	Pg 39	1	12					
:31	22	Pg 41			2	7			

Fynd nr	Grävningseenhet	Flinta avslag		Flinta övrig		Flinta, redskap		
		st	gr	st	gr	art	st	gr
:32 23	Pg 42			2	37			
:33-34 24	Pg 43	2	40	1	3			
:35 25	Pg 45			2	4			
:36 26	Pg 46		51					
:37 27	Pg 26	1	10					
:38 28	Pg 48	1	6					
:39 29	Schakt I	1	1					
:40-41 30	Schakt II	7	56	12	165			
Summa		38	417	51	757		4	

SAMMANFATTNING OCH RESULTAT

Det förmodade boplatsoområdet kontrollundersöktes med provgropar och schakt. Varken kulturlager eller konstruktioner påträffades och flintmängden var liten. Inga daterbara fynd framkom. Vidare undersökning kan ej anses erforderlig.

SUMMARY

Trial excavation of a settlement area, situated within a large probing area in Tuve on the island of Hisingen in the city of Gothenburg (see Introduction fig. 1-2). In the trial-pits and trenches neither culture layers nor constructions were found. The finds consisted only of a small amount of flints which cannot be dated. After trial excavation the investigation was concluded.

Stina Andersson

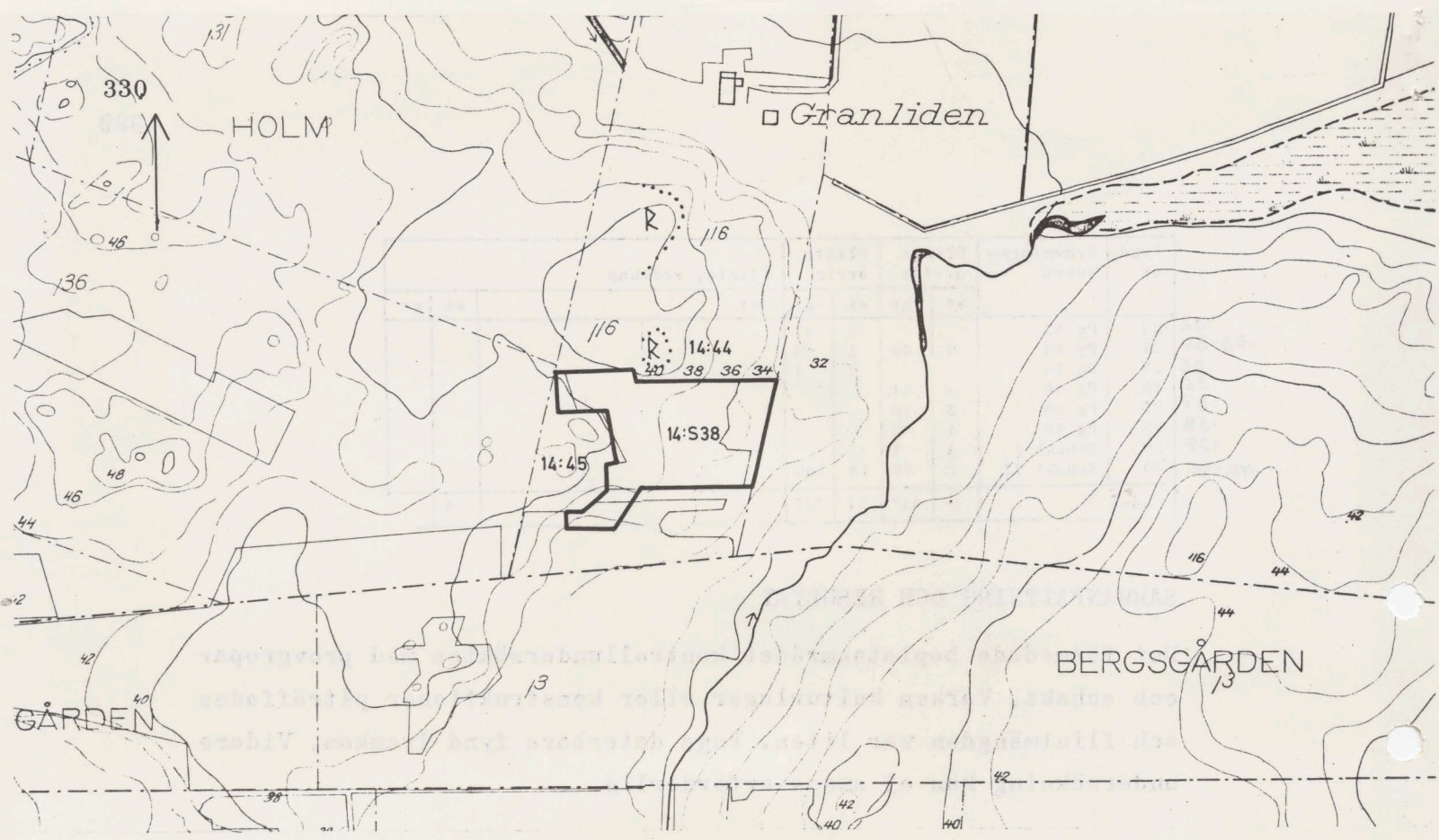


Fig 1
 Provgrävningsområdet. The trial excavation area.
 Skala 1:4000.

PROVGROPAR OCH SCHAKT
 TRIAL-PITS AND TRENCHES

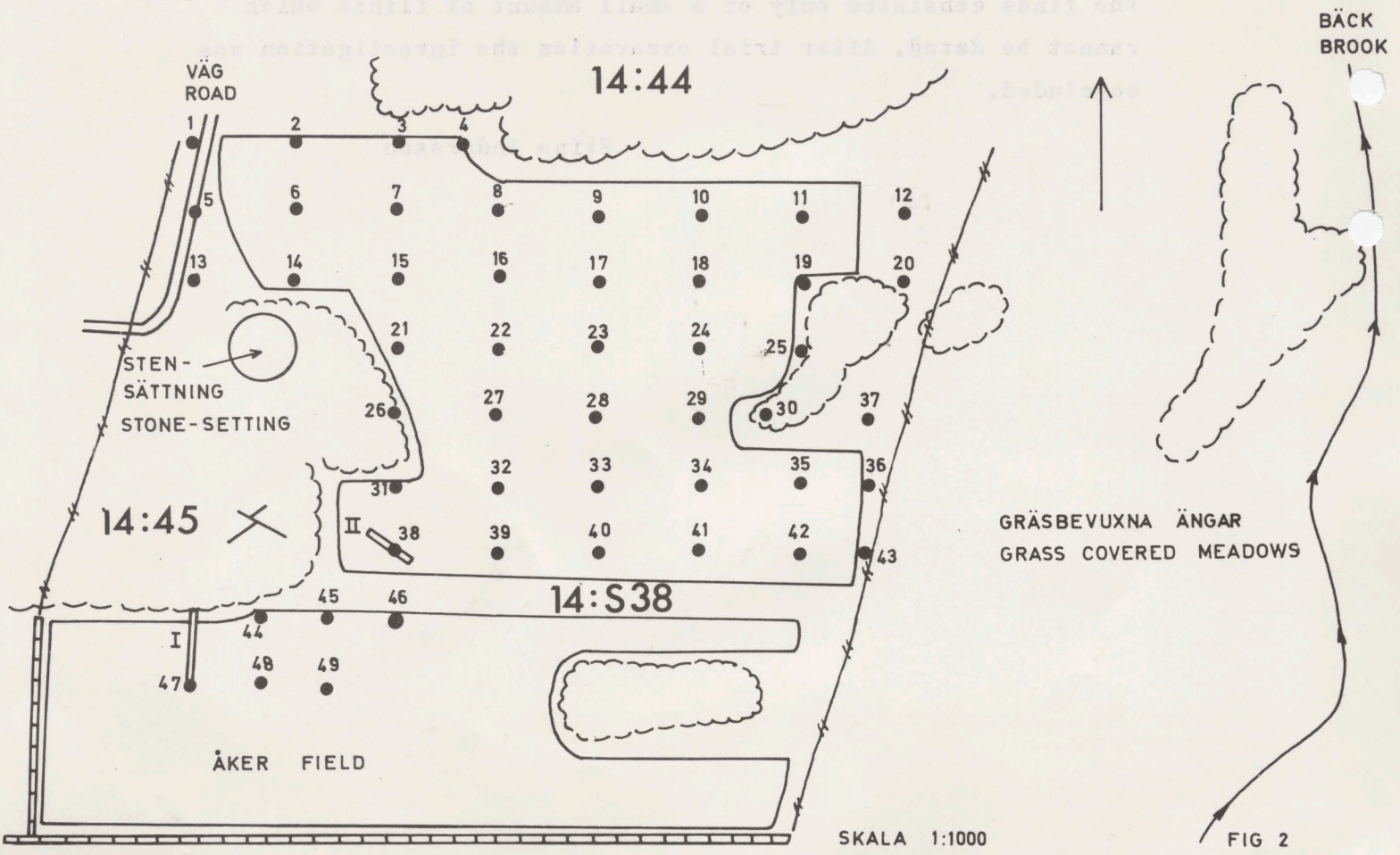


FIG 2