

Göteborg  
Göteborg 70  
Skår

Boplatsområde ästä

Inv.nr 49059

Fyndrapporter 1973

**Göteborgs stadsmuseum  
Arkeologisk arkivrapport**

**Nr 1972:12**

Ark. Ark. Gbg. Kom.



Landskap: Västergötland

Härad:

Socken: Göteborg

Gård/fastighetsbeteckning: 22:S 17 (Göteborg 70)

Dnr 21/74

Datum 74-01-21

Inv.nr

Art, antal Flinta, keramik

Gåva. Köp. GAM fältarbete. Inlämnat för registrering.

Inlämnat av: Fältavd.

Boplatsfynd. Gravfynd. Depåfynd. Lösfynd.

Fyndomständigheter: Se Fyndrapporter 1973

Signatur: MN





Dnr. 21/74

GÖTEBORG 70

~~22:5 17~~ SKÅR GÖTEBORG

BOPLATSOMRÅDE ÄLDRE STENÅLDER



## 22:S 17 SKÅR GÖTEBORG BOPLATSOMRÅDE ÄLDRE STENÅLDER

Två skilda lager med slagen flinta av mesolitisk karaktär samt en liten ytligt liggande keramik-koncentration från brons- eller järnålder.

### ADMINISTRATIVA UPPGIFTER

Läge: 10899, Skår, Göteborgs stad.

Grävningssorsak: Planerat vägbygge.

Grävningstid: 29-30 juni samt 31 juli-7 augusti 1972.

Antal timmar i fält: 184 arkeologtimmar och 184 grov-arbetstimmar.

Undersökt yta: Inom det ca 3 000 kvm stora sonderings-området grävdes 55 provgropar, 33,5 löpmeter schakt samt 18 meterrutor.

Platsledare: Stina Andersson.

### TOPOGRAFI (fig 1,2,6,7)

Undersökningsområdet låg på sydslutningen av ett mindre bergsparti, beläget i östra delen av Möln-dalsåns nordsydgående dalgång (fig 1,6).

Södra delen av området utgjordes av en väl skyddad relativt plan gräsbevuxen sänka med flera stora löv-träd (fig 2,7). Den omgavs i väster och nordost av berg i dagen. I öster fortsatte berget både mot norr och söder i en höjd, som i varje fall delvis bestod av för flera år sedan upplagt avfallsglas från Lyck-holms bryggerier (fig 2).

Norrut mellan bergen övergick sänkan i en brant lövskogsbevuxen sluttning, som längre norrut fort-satte i en mot söder svagt sluttande platå. Denna hade troligen tidigare varit uppodlad och var nu gräsbevuxen. Flera stora lövträd samt buskar växte inom området.

Undersökningsområdet låg mellan ca 20 och 32 m över havet.

På sydostslutningen av samma bergsparti låg ännu en boplats (fig 1, 22:S 18, se rapport i föreliggan-de årgång av Fyndrapporter).

### TIDIGARE FYND

Inom området har tidigare plockats följande föremål: 2 skrapor, 1 avslag med retuscherad spets samt 1 avslag med retusch (GAM inv nr 27453-4,33388-9).

### ARBETSBESKRIVNING

Inom undersökningsområdet grävdes 55 st provgropar, 50x50 cm stora. I anslutning till de mest fyndrika groparna grävdes schakt.



Vid sonderingen påträffades två mindre ganska fyndrika områden, ett i norra och ett i södra delen. I det södra fyndområdet (vid schakt I,II,V, fig 2) upptogs 18 meterrutor samt en mindre yta (A, fig 3). Meterrutorna grävdes i 10 cm skikt.

Det norra fyndområdet (vid schakt III,IV, fig 2) skulle inte direkt komma att beröras av det planerade vägbygget och vidaregrävdes därför inte.

#### GRÄVNINGSIAKTTAGELSER

Boplatsområde med två mindre fyndkoncentrationer, en högre belägen i norra delen och en lägre liggande i söder. Inom den södra utgrävda delen fanns två skilda ganska fyndrika lager med slagen flinta, ett övre i sanden strax under grästorven och ett undre i den knappt en meter djupt liggande klappern. En liten samling oornerade krukskärvor låg ytligt strax intill en bergskant. Keramikerna hörde troligen inte ihop med flintan.

Jordarten utgjordes över hela området av sand respektive sandig mo, som bitvis var något lerig, främst i den branta sluttningen i mitten av området samt på den norra högre belägna platån.

De två schakten (III och IV) i det fyndrika området på den norra platån visade en lagerföljd av grästorv och humsufärgad moig sand i ett 0,1-0,2 m tjockt lager över ett lager ljusbrun något grusig sand med enstaka 0,1-0,2 m stora rundade stenar. En del flinta, till största delen slagen, påträffades i schakten. I schakt IV fanns 1 m öster om provgrop 40 en 0,8 m stor och 0,4 m djup nergrävning av mörk moig sand. Möjligen kan det röra sig om en sentida nergrävning. Denna del av området har troligen varit röjd och brukad.

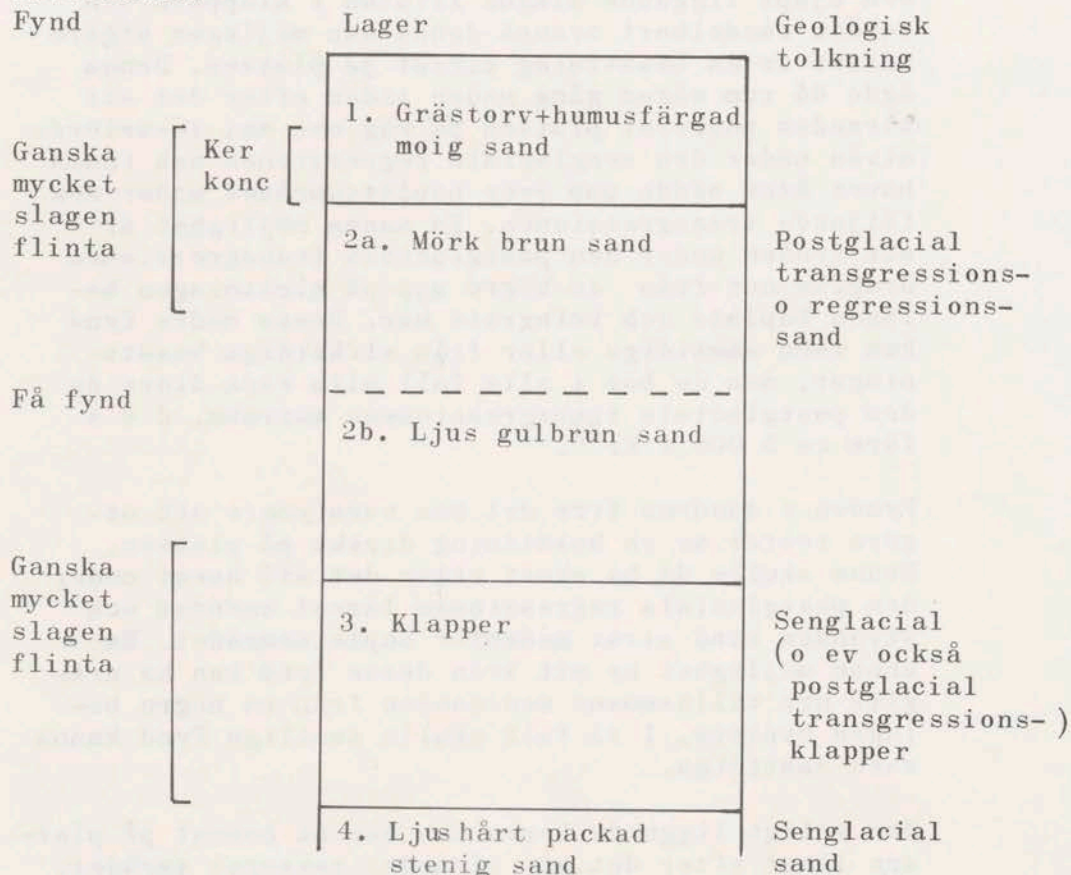
I det fyndrika södra området (vid schakt I,II,V) fanns över större delen ett tjockt delvis något grusigt sandlager (lager 1,2a+b) ovanpå en klapper (lager 3), som vilade på ljus hårt packad grusig sand (lager 4, fig 4,5). Inom ett litet område (meterruta 11,14,17) fanns ett ca 0,3 m tjockt lager av ljusgrå fin sand (lager 6, fig 4) över klappern. Närmast berget i norr var lagerföljden annorlunda (meterruta 9,13, fig 4). Under den moiga sanden (lager 1) fanns ett tjockt lager stenig grusig sand (lager 5). Klappern kunde inte urskiljas här.

Fynderna låg ganska jämnt spridda över området men koncentrerade sig i huvudsak till två skilda lager. Det undre fyndrika skiktet med slagen flinta utgjordes av klappern och delvis också av undre delen av sanden närmast ovanpå. I övre delen av det tjocka



sandlagret strax under grästorven förekom också ganska mycket slagen flinta. Detta övre fyndlager sammanföll till stor del med den mörka sanden (lager 2a), vilken innehöll enstaka kolbitar. Den utgjorde möjligen rest av ett kulturlager. Mellan dessa två fyndskikt fanns ytterst få fynd (tabell 2,3).

Profilskiss  
Fynd



Skala 1:10

Inom ett begränsat knappt 2 m stort område intill bergskanten i norr (yta A, fig 2,3) fanns en koncentration av krukskärvor. De låg i huvudsak 0,1-0,2 m djupt under markytan spridda bland stenar i den grusiga sanden (lager 5). Ingen stenpackning eller annan anläggning tycktes finnas. Denna keramik hade troligen inget direkt samband med den slagna flintan. Däremot hörde keramiken eventuellt ihop med den kolkoncentration (hård?), som fanns strax intill (meterruta 13 och 15, fig 3) på ungefär samma nivå som keramiken. Kolkoncentrationen låg i övre delen av den steniga grusiga sanden (lager 5) ca 0,1-0,3 m djupt under markytan. Den var knappt 1 m stor och ca 0,2 m tjock.

#### GEOLOGISK TOLKNING

Den undre ljusa hårt packade steniga sanden (lager 4) har troligen avlagrats under den senglaciala regressionen. Under samma period utbildades troligen också den däröver liggande klappern (lager 3).



Möjligen kan klappern också härröra från den postglaciala transgressionen. Det tjocka sandlagret har troligen avsatts under den postglaciala transgressionen och eventuellt också under den följande regressionen<sup>1)</sup>.

Den djupt liggande slagna flintan i klappern och sanden omedelbart ovanpå denna kan möjligen utgöra rester av en bosättning direkt på platsen. Denna ägde då rum någon gång under tiden efter det att stranden passerat platsen på väg ner mot 15-metersnivån under den sennglaciala regressionen och innan havet åter nådde upp över boplatsområdet under den följande transgressionen. En annan möjlighet är att fynden under den postglaciala transgressionen dragits ner från en högre upp på slutningen belägen boplats och inlagrats här. Dessa undre fynd kan vara samtidiga eller från oliktidiga bosättningar, men de bör i alla fall alla vara äldre än den postglaciala transgressionens maximum, d v s före ca 5 000 f Kr<sup>2)</sup>.

Fynden i sandens övre del kan vara yngre och utgöra rester av en bosättning direkt på platsen. Denna skulle då ha skett efter det att havet under den postglaciala regressionen lämnat området och stranden stod strax nedanför boplatsområdet. En annan möjlighet är att även dessa fynd kan ha dragits ner tillsammans med sanden från en högre belägen boplats. I så fall skulle samtliga fynd kunna vara samtidiga.

Den ytligt liggande keramiken bör ha hamnat på platsen långt efter det att stranden passerat området.

#### SAMMANFATTNING AV HELA FYNDMATERIALET

Flint	st
Knackstenar	-
Kärnor	
Kärnor	13
Kärnfragment	3
Mikrospånkärna	1
Mikrospånkärna, fragment	1
Knutor	17
Kärnredskap, tillhuggna	
Kärnredskap, fragment	1
Tillslaget flintstycke - Kärnyxa?	1
Tillslaget flintstycke	1
Kärnredskap, flathuggna	-
Kärnredskap, slipade	-
Avslagsredskap, tillhuggna	
Skivyxor	2
Skrapa	1
Sticklar	2
Stickel med retusch	1
Skivmejsel	1



	st
Avslag med retusch	28
Avslag med retusch (inhak)	2
Mikrospån med retusch	1
Kärnuppfriskningsavslag	3
Avslagsredskap, flathuggna	-
Avslagsredskap, slipade	-
Obearbetade avslag	1537
Övrig flinta	920
B e r g a r t	
Bergartsavslag?	8
Fragment av slipat bergartsredskap?	1
Kvartsavslag?	2
Ö v r i g t	
Keramik, oornerad	611 gr
Kol	121 gr

## FYNDBESKRIVNING

Fynden utgörs till största delen av f l i n t a, som i huvudsak är slagen. Bland avslagen finns en del spån och mikrospån. Den övriga flintan är delvis slagen men består också av små icke slagna klumpar. Endast en liten del av flintan är klart svallad.

Flintredskapen är relativt få och utgörs främst av kärnor och knutor samt obestämbara avslag med retusch. Bland kärnorna finns några mikrospånkärnor. Förutom en del obearbetade mikrospån finns också ett mikrospån med retusch (fig 13). De två skivyxorna (fig 8-9) är av olika storlek och form. Den ena är ovanligt liten (fig 9). Skivmejseln är ett dubbelredskap med egg i ena änden och spets i den andra (fig 10). Bland sticklarna finns både mitt- (fig 11) och kantsticklar (fig 12).

K e r a m i k e n utgörs av oornerade krukskärvor. Största skärvan är 4,5x4,5 cm stor. Godstjockleken är ca 10 mm. En stor del av skärvorna är flagade.

## SAMMANFATTNING

Undersökningen omfattade ett boplatsområde med två mindre fyndkoncentrationer. En av dessa låg på en högre liggande platå i områdets norra del (vid schakt III,IV, fig 2). Här påträffades en hel del slagen flinta.

Strax söder härom nedanför en brant sluttning låg den andra fyndkoncentrationen (vid schakt I,II,V, fig 2,3). I detta område kunde två skilda flintrika skikt urskiljas. De övre fynden låg i sanden strax under grästorven, medan de undre fynden främst låg i ett klapperstenslager ca 1 m djupt under markytan.

Fynden utgjordes främst av slagen flinta, men även en liten keramikkoncentration fanns. Denna låg ytligt intill en bergskant (fig 3). Strax intill



denna och på ungefär samma nivå fanns en liten kolkoncentration (hård?, fig 3). Flintan och keramiken hör troligen inte ihop. Flintan härrör troligen från en enda eller flera oliktidiga fångstboplatser belägna på sydslutningen av en dåtida ö (fig 1). Keramiken har troligen hamnat på platsen långt senare.

#### DATERING

Den djupt liggande flintan i klappern bör härröra från en bosättning någon gång före den postglaciala transgressionens maximum, d v s före ca 5 000 f Kr<sup>2</sup>). Detta gäller antingen bosättningen har ägt rum direkt på platsen eller flintan har dragits ner från en högre upp belägen boplat. Den ytligare liggande flintan kan vara samtidig med den i klappern. Den kan också var yngre om den tillhör en bosättning på platsen efter det att havet lämnat området under den postglaciala regressionen.

De daterbara flintredskapen är få. De flesta ligger i det undre fyndskiktet. De tyder alla på en datering till mesolitisk tid.

Keramiken hör säkerligen inte ihop med flintan. Den bör vara betydligt yngre och hör troligen hemma i brons- eller järnålder.

#### FYNDTABELLER

(Tabell 1-3 se följande sidor)

Tabell 1

49059!

Fynd nr	Grävnenhet	Nivå i cm	Lager	Kol	Keramik	Flinta avslag		Flinta övrig		Flinta redskap			Övrigt				
				gr	gr	st	gr	st	gr	art	st	gr	art	st	gr		
1-2	1	P2				7	36	4	18								
3-4	2	P3				2	18	1	2								
5-6	3	P4				1	<1										
7	4	P6				2	5										
8-9	5	P7				3	14										
10-12	6	P10				5	39	3	20			Avslag m ret	1	1			
13-14	7	P11			45	2	18	2	5								
15	8	P13				1	1										
16-17	9	P15				1	46	1	19								
18	10	P27				3	28										
19	11	P28				1	1										
20	12	P29						1	43								
21-22	13	P33				1	4	1	18								
23-24	14	P36				2	3	1	42								
25-26	15	P40				4	37					Kärna	1	78			
27	16	P42						1	4								
28	17	P43						2	31								
29-31	18	P44				1	2	2	18			Kärna	1	39			
32	19	P45				1	<1										
33-36	20	P46				5	36	2	48			Kärna	1	18			
												Avslag m ret	1	3			
		21(utgår)															
37	22	P48				2	4										
38	23	P49						1	5								
39-40	24	P51				1	2	1	1								
41	25	P52						1	18								
42-43	26	P53				1	7	4	37								
44-45	27	P54				1	1	1	5								
46	28	P55						1	2								
47	29	P39						1	695								
48-52	30	Sch I S om P10				68	508	28	1178			Knutor	2	56	Kvartsavslag?	32	22
												Avslag m ret	2	48			
		31(utgår)															
		32(utgår)															
		33(utgår)															
53-55	34	Sch II				22	135	16	100			Avslag m ret	1	13			
56-58	35	Sch III N om P40				27	194	29	457						Bergartsavsl?	8	61
59-61	36	Sch III S om P40				21	122	15	236			Kärna	1	22			
62-64	37	Sch IV				37	171	18	391			Tillsl flintst kärnyxa?	1	100			
65-68	38	Sch V				77	153	59	761			Knutor	4	460			
												Avsl m retusch	2	12			
		M1	0-10	1													
69-70	39	M1	10-20	1		15	54	5	53								
71-72	40	M1	20-30	1/2a		14	74	4	114								
73-75	46	M1	30-40	2a		4	15	4	308			Knutor	2	54			
76-77	47	M1	40-50	2a2b		1	2	2	23								
78-79	49	M1	50-60	2b		3	10	5	106								
80-82	53	M1	60-70	3		4	27	6	39			Avsl m retusch	1	1			
83-85	54	M1	70-80	3		4	237	3	37			Kärnuppr avsl	1	3			
86-89	55	M1	80-90/ 95	3		10	77	5	158			Kärnfragment Knuta	1	12			
		M2	0-10	1													
90-91	41	M2	10-20	1		6	10	8	8								
92-93	42	M2	20-30	1/2		23	67	19	79								
94-95	57	M2	30-40	2		2	26	3	10								
96-97	58	M2	49-50	2		13	82	7	164								
98-100	59	M2	50-60	2		9	55	6	20			Avsl m retusch	1	9			
101-104	60	M2	60-70	3		19	94	2	29			Knuta	1	15			
												Avslag m ret	1	3			
105-107	61	M2	70-80/ 90	3		9	41	8	55			Stickel(fig 11)	1	12			
		M3	0-10	1													
108-109	43	M3	10-20	1		4	6	1	<1								
110-112	44	M3	20-30	1/2		16	50	16	33			Avsl m retusch	1	6			
113-114	45	M3	30-40	1/2		15	37	3	28								
115-116	48	M3	40-50	2		19	90	9	383								
117-118	51	M3	50-60	2		10	83	5	88								
119	52	M3	60-70	3		2	7										
120-122	56	M3	70-80	3		13	65	10	97			Avsl m retusch	2	69			
		M4	0-10	1													
123-124	50	M4	10-20	1		41	191	25	266								
125-128	62	M4	20-30	1/2		20	51	25	69			Kärnfragment	1	17			
												Stickel m ret	1	7			
129-131	63	M4	30-40	2		12	72	22	137			Avsl m ret inhak	1	2			







49059:

Fynd nr	Grävnhet	Nivå i cm	Lager	Kol	Keramik	Flinta avslag		Flinta övrig		Flinta redskap			Övrigt			
						st	gr	st	gr	art	st	gr	art	st	gr	
291-292	135	M12	70-80	2b			9	34	4	21						
293-296	136	M12	80-90	3	◀1		11	150	5	227	Avsl m retusch	1	39			
297-299	137	M12	90-100	3												
			/110	3			9	52	6	336	Kärnor	3	204			
		M13	0-10	1												
300-302	138	M13	10-20	5	45		12	153	5	52						
303-306	139	M13	20-40	5	18		5	15	3	2	Kärnuppfr avsl	1	7			
307-309	140	M13	40-50	5	3		10	25	1	◀1						
310-313	141	M13	50-60	5			8	80	5	234	Avsl m retusch	1	17			
											Kärna	1	33			
		M13	60-70	5												
314-315	142	M14	0-10	1			2	3	3	1						
316-317	143	M14	10-20	1/2			7	3	1	33						
318-319	144	M14	20-30	2			6	4	3	13						
320-321	145	M14	30-40	2			3	3	1	9						
	146	M14	40-50	2					1	◀1						
323-325	147	M14	50-60	2/6	◀1		4	7	2	5						
326-327	148	M14	60-70	6			1	13	2	76						
328-329	149	M14	70-80	3	1		2	1								
330-331	150	M14	80-90	3			6	103	2	99						
332-335	151	M14	90-100	3			7	31	4	186	Kärna	1	26			
											Tillsl flintst	1	31			
		M15	0-10	1												
336-339	152	M15	10-20	1/2	19		34	145	15	73	Mikrospånkärna, fragment	1	6			
340-342	153	M15	20-30	2	1		7	9	8	22						
343-345	154	M15	30-50	2	◀1		3	6	5	107						
346-348	155	M15	50-60	2	◀1		7	23	4	14						
349-350	166	M15	60-70	3			8	80	5	200						
		M15	70-80	3												
351-352	156	M16	0-10	1			2	2	2	73						
353-355	157	M16	10-20	1			11	32	8	44	Avsl m retusch	1	6			
356-358	158	M16	20-30	2a	1		8	27	8	36						
359-361	159	M16	30-40	2a	◀1		7	40	1	10						
362-363	160	M16	40-50	2a			1	2	2	52						
	161	M16	50-60	2a/ 2b	1											
365	162	M16	60-70	2b			1	◀1								
366-369	163	M16	70-80	2b			14	288	5	702	Skivmejsel (fig 10)	1	30			
											Avsl m retusch	1	36			
370-372	164	M16	80-90	2b/ 3			25	182	3	7	Avsl m retusch	1	10			
373-375	165	M16	90-110	3			11	404	8	49	Knuta	1	29			
		M17	0-10	1												
376-378	167	M17	10-20	1/2			12	47	6	2	Avsl m retusch	1	1			
379-380	168	M17	20-30	2			21	34	13	39						
381-382	169	M17	30-40	2			4	3	3	3						
		M17	40-50	2												
383-384	170	M17	50-60	2/ 6			2	13	1	1						
385-386	171	M17	60-70	6			2	8	1	1						
387-390	172	M17	70-80	3			4	33	1	30	Mikrospånkärna	1	32			
											Avsl m retusch	1	1			
391-393	173	M17	80-90	3			8	46	5	38	Avsl m retusch	1	7			
394-397	174	M17	90-95				18	128	4	14	Knutor	3	62			
											Skrapa	1	5			
		M18	0-10	1												
		M18	10-20	1												
398-400	176	M18	20-30	2a	1		20	56	11	83						
401-403	177	M18	30-50	2a	7		7	9	2	4						
404-405	178	M18	50-60	2a/ 2b	5						Avsl m retusch	1	2			
406-408	179	M18	60-70	2b	1		7	16	7	110						
409-412	180	M18	70-80	2b	1		16	47	9	26	Avsl m retusch	1	17			
413-414	181	M18	80-90	2b			14	38	6	28						
415-418	182	M18	90-100	2b/ 3												
419-421	183	M18	100- 110/ 115	3	◀1		4	11	9	150	Knuta	1	96			
422-426	184	Yta A	Norr P10		◀1	290	12	95	5	99	Avsl m retusch	1	11			
427-429	185	Yta A	Ö om P10			134	13	60	6	42						
Summa						121	512	1534	871	920	13107		80 79			11

1630 8575 - 923 13462



Tabell 2  
Flintredskap (endast meterrutor)

M-ruta	0-10	10-20	20-30	30-40	40-50	50-60	60-70	70-80	80-90	90-100	100-110	Summa
M1				2			1	1	2(60-90/95)			6
M2						1	2	1(70-80/90)				4
M3			1					2				3
M4			2	1								3
M5				1						1		2
M6												
M7				1			1		1			3
M8										2		2
M9												
M10							1	2		2		5
M11								1	1	1		3
M12		1		1	1				1	3(90-100/110)		7
M13			1			1						2
M14										2		2
M15		1										1
M16		1						2	1	1(90-110)		5
M17		1						2	1	3(90-95)		7
M18	1					1		1		1		4
S:ma	1	4	4	6	1	3	5	12	7	16		59

Tabell 3  
Flintavslag (endast meterrutor)

M-ruta	0-10	10-20	20-30	30-40	40-50	50-60	60-70	70-80	80-90	90-100	100-110	Summa	
M1		15	14	4	1	3	4	4	10(80-90/95)			55	
M2		6	23	2	13	9	19	9(70-80/90)				81	
M3		4	16	15	19	10	2	13				79	
M4		41	20	12	5	3	3	3				87	
M5	1	4	17	5	4	3	9	11	8	14		76	
M6		5	24	11	9	13	13(60-70/80)					75	
M7		6	7	2		1	15	30	14	4		79	
M8			8	4	2	3	1	7	10	13		48	
M9		5	21	8(30-50)		1	2					37	
M10		14	10	6	1	4	21	24	21	7		108	
M11	2	21	6	2	1	1	4	4	18	10		69	
M12	5	8	6	7		3	3	9	11	9(90-100/110)		61	
M13		12	5(20-40)		10	8						35	
M14	2	7	6	3		4	1	2	6	7		38	
M15		34	7	3(30-50)		7	8					59	
M16	2	11	8	7	1		1	14	25	11(90-110)		80	
M17		12	21	4		2	2	4	8	18(90-95)		71	
M18			20	7(30-50)			7	16	14	4	4(100-110/115)		72
S:ma	12	205	239	102	66	75	115	150	145	97	4	1210	

## SUMMARY

The excavation comprised a settlement area situated on the south slope of a small hilly area in the valley of the Mölndal stream, south-east Gothenburg (fig. 1).

In the area two small concentrations of finds were found. One of these was situated high up on a plateau in the north part (trenches III,IV, fig. 2) and the other on a lower plateau in the south (trenches I, II,V, fig. 2).

In the south part two separate find layers with worked flints could be observed. The finds occurred high up in the sand, just below the turf, and also in a layer of shingle, 1 m below the present surface of the ground.

The flint finds included a small number of tools such as flake axes (figs. 8-9) and burins (figs. 11-12) and suggest a Mesolithic date. Geological conditions also indicate that at least some of the finds must be older than the maximum of the post-glacial transgression, i.e. before c. 5 000 B.C.

A small concentration of pottery, found near the surface close to the edge of the hill (fig. 3), has probably nothing to do with the flint finds. The pottery seems to be much younger and is likely to belong to the Bronze Age or the Iron Age.

Stina Andersson

## Litt.:

- 1) Sandegren, R. och Johansson, H.E. Beskrivning till kartbladet Göteborg. Sveriges geologiska undersökning. Ser. Aa. N:o 173. Stockholm 1931. Sid 97. samt  
Wedel, P. Geologisk rapport. Stenåldersboplatsen Bua Västergård, Göteborg. Etapp 1. Göteborg 1972. Sid 82 ff.
- 2) Wedel, P. a.a. Sid 86.





Fig 1  
 Topografisk karta  
 Område ovan 24 m över havet  
 Topographical map  
 Area above the 24 m contour  
 Skala 1:4000  
 Översikt. General view  
 Skala 1:50000



# 22:S 17 PROVGROPAR OCH SCHAKT TRIAL PITS AND TRENCHES

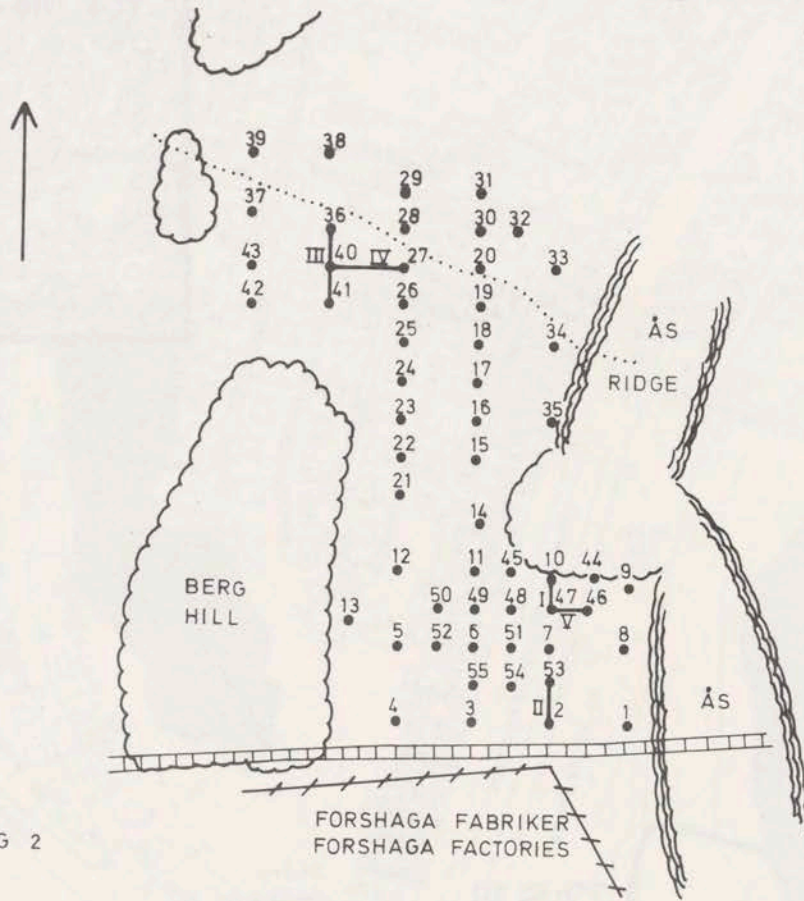


FIG 2

SKALA 1:1000

# 22:S 17 METERRUTOR OCH YTA A METRE SQUARES AND AREA A

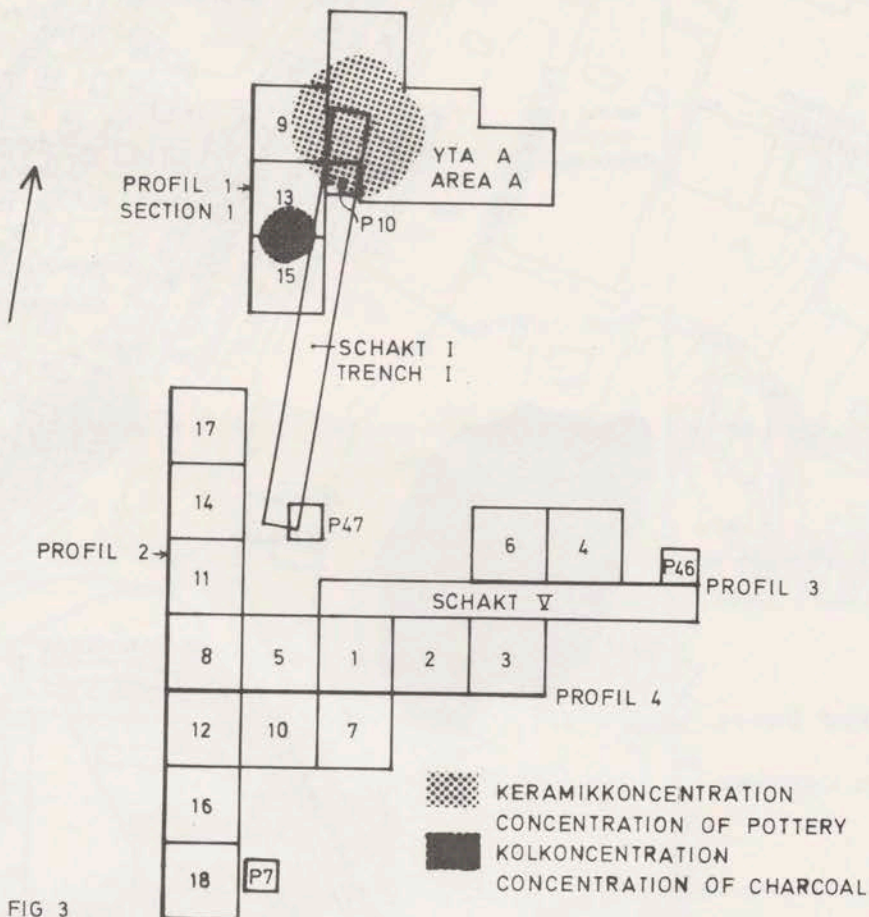


FIG 2-3

FIG 3

SKALA 1:100



# 22: S 17 PROFILER SECTIONS

PROFIL 1+2 SECTION 1+2

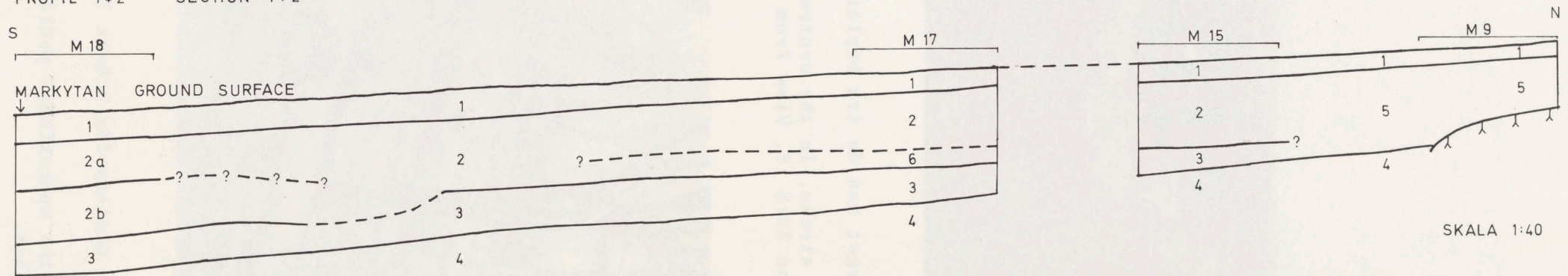


FIG 4

PROFIL 3 SECTION 3

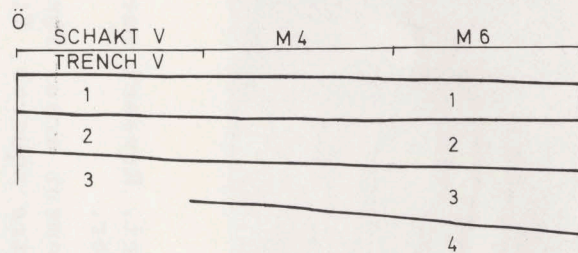
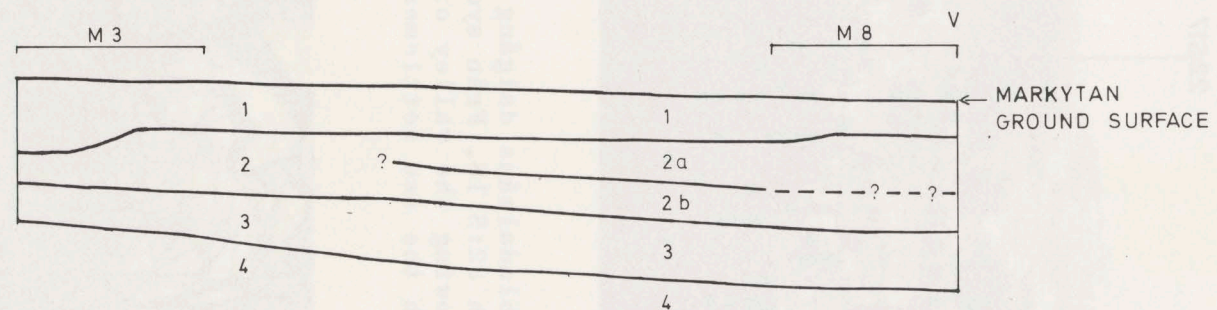


FIG 5

PROFIL 4 SECTION 4



1. GRÄSTORV OCH HUMUSFÄRGAD MOIG SAND
2. SAND
  - 2a. MÖRK BRUN SAND
  - 2b. LJUS GULBRUN SAND
3. KLAPPER
4. LJUS HÅRT PACKAD STENIG SAND
5. STENIG GRUSIG SAND
6. LJUS GRÅ FIN SAND

1. TURF AND HUMUS-COLOURED SAND WITH FINE SAND
2. SAND
  - 2a. DARK BROWN SAND
  - 2b. LIGHT YELLOW-BROWN SAND
3. SHINGLE
4. LIGHT, CLOSELY PACKED STONY SAND
5. STONY, GRAVELLY SAND
6. LIGHT GREY FINE SAND

FIG 4-5



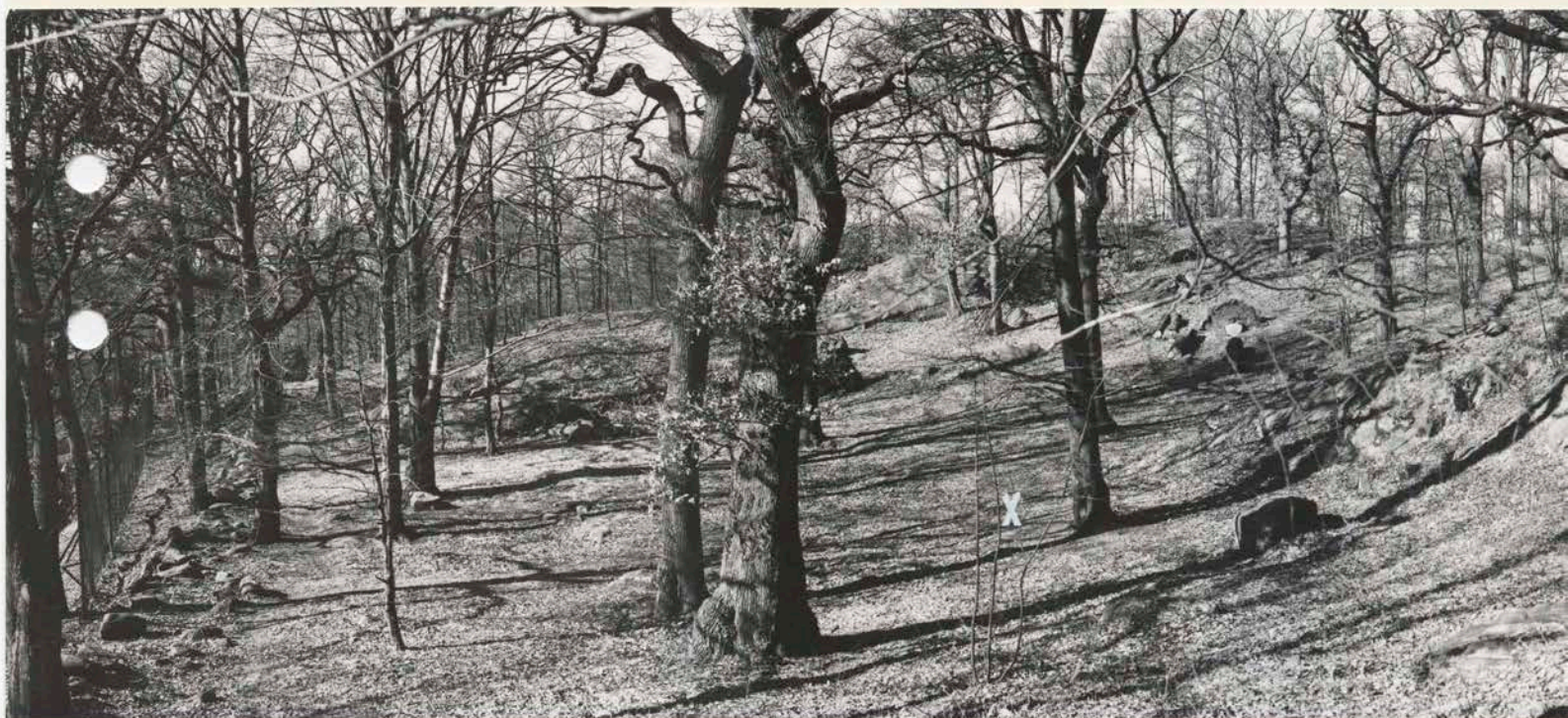


*Neg. nr. 3 6811*

Fig 6

Översikt över Mölndalsåns dalgång. I mitten berget med de två boplatserna 22:S 17 och 22:S 18. Från sydöst.

General view showing the valley of the Mölndal stream. In the centre is the hill with the two settlements 22:S 17 and 22:S 18. View from the south-east.



*Neg. nr. 3 6812*

Fig 7

Södra delen av boplatsoområdet. Krysset markerar ungefär platsen för schakt I och V samt metrerrutorna. Från öster.

The south part of the settlement area. The cross marks the approximate position of trenches I and V and the metre squares. View from the east.



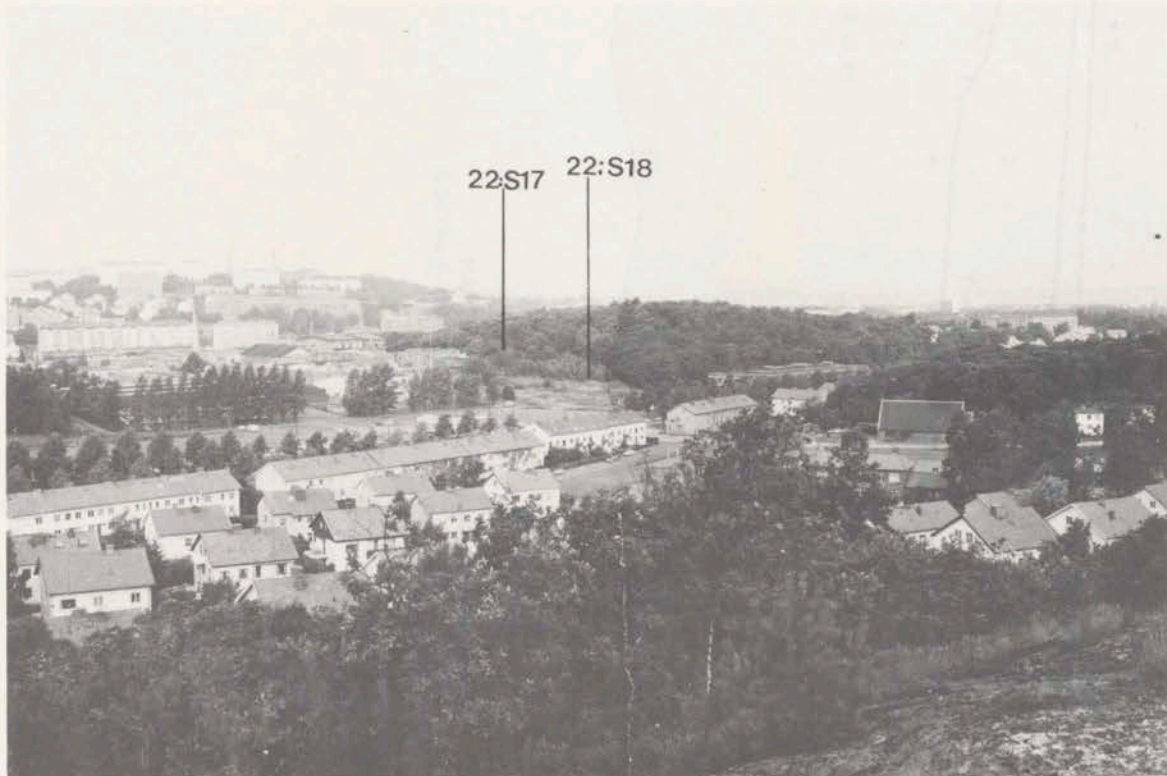


Fig 6  
Översikt över Mölndalsåns dalgång. I mitten berget med de två boplatserna 22:S 17 och 22:S 18. Från sydöst.  
General view showing the valley of the Mölndal stream. In the centre is the hill with the two settlements 22:S 17 and 22:S 18. View from the south-east.



Fig 7  
Södra delen av boplatsoområdet. Krysset markerar ungefär platsen för schakt I och V samt meterrutorna. Från öster.

The south part of the settlement area. The cross marks the approximate position of trenches I and V and the metre squares. View from the east.



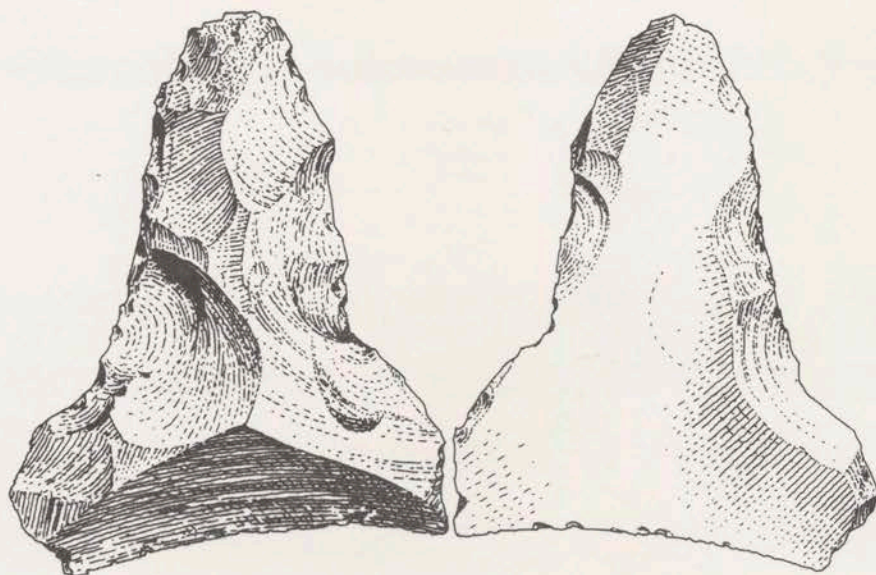


Fig 8

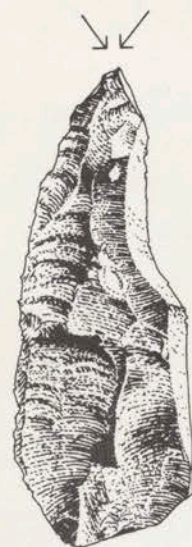


Fig 11

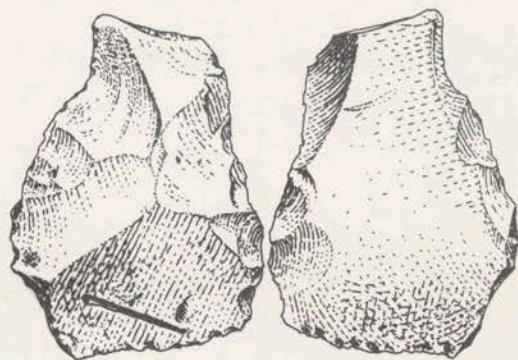


Fig 9

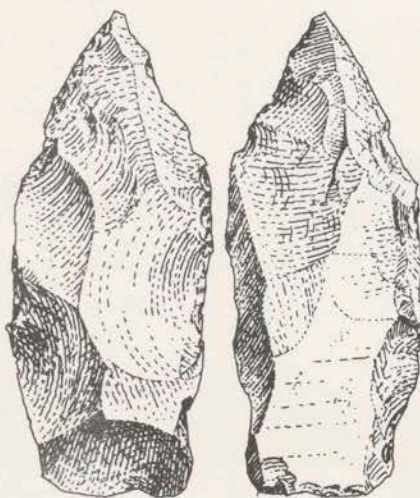


Fig 10



Fig 12

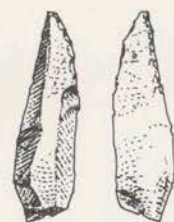


Fig 13

## Redskap av flinta

- Fig 8 Skivyxa, fynd 128, M-ruta 11  
 Fig 9 Skivyxa, fynd 109, M-ruta 10  
 Fig 10 Skivmejsel, fynd 163, M-ruta 16  
 Fig 11 Stickel, fynd 61, M-ruta 2  
 Fig 12 Stickel, fynd 118, M-ruta 10  
 Fig 13 Mikrospån med retusch, fynd 87,  
 M-ruta 7

## Flint tools

- Flake axe, find 128, M-square 11  
 Flake axe, find 109, M-square 10  
 Flake chisel, find 163, M-square 16  
 Burin, find 61, M-square 2  
 Burin, find 118, M-square 10  
 Retouched microblade, find 87,  
 M-square 7

Skala 1:1





Södra delen av boplatssområdet, krysset markerar ungefär platsen för meterrutorna. Från nordost.

*Neg.nr. B 6813*



Meterruta 18, södra väggen. Från norr.

*Neg.nr. B 6814*