

Göteborg
V. Frölunda 348
Högen

Boplatsområde stå

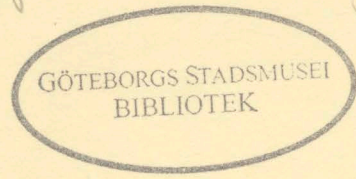
Inv.nr 49066

Fyndrapporter 1973

Göteborgs stadsmuseum
Arkeologisk arkivrapport

Nr 1972:30

Ark. Ark. Gbg. Kom



171

Dnr 219/72/6923 23 MAJ 1972

F 2425/72

Göteborgs arkeologiska museum

befullmäktigas härmed att — efter skedd tillsägelse till jordens ägare eller innehavare — under loppet av år 1972 företaga undersökning av fornlämningar inom planområdena Fiskebäck och Bratthammar, Göteborgs kommun, Bohuslän (utan kostnader för ämbetet).

med åliggande för fullmaktens innehavare

att före förrättningens påbörjande träffa överenskommelse, skriftlig eller i vittens närvaro, med jordens ägare eller innehavare huruvida och till vilket belopp ersättning för skada i följd av förrättningen må utgå,

att omedelbart efter förrättningen

~~återställa fornlämningen i dess förutvarande skick,~~
borttaga fornlämningen,

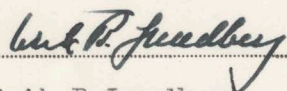
att till riksantikvarieämbetet dels omedelbart insända skriftligt meddelande, när förrättningen är utförd, dels ock *senast en månad* efter förrättningens avslutande, om icke anorlunda överenskommes, inlämna såväl rapport över verkställd förrättning som fynd och övrigt material, samt

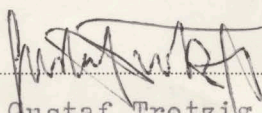
att i övrigt ställa sig till efterrättelse bestämmelserna i lagen den 12 juni 1942 om fornminnen; och rekommenderas fullmaktens innehavare härmed hos alla vederbörande till det bästa.

Denna fullmakt bör medhavas vid förrättningen för att vid behov företes för vederbörande.

OBS.! Fynd, som kräva skyndsamma konserveringsåtgärder, böra omedelbart insändas till ämbetet, väl emballerade samt försedda med fyndförteckning.

Stockholm den 18 maj 1972


Erik B Lundberg


Gustaf Trotzig

Fullmaktens innehavare bör, innan förrättningen påbörjas, om möjligt sätta sig i förbindelse med

Ämbetets ombud i orten är

Dnr. 25/74

V:A FRÖLUNDA 348

~~23:S 68~~ HÖGEN GÖTEBORG
BOPLATSOMRÅDE STENÅLDER

23:S 68 HÖGEN GÖTEBORG BOPLATSOMRÅDE STENÅLDER

Boplatsområde med obetydligt flintmaterial.

ADMINISTRATIVA UPPGIFTER

Läge: Stadsäga 15901.

Grävningssorsak: Planerat vägbygge.

Grävningstid: 3 maj 1972.

Antal timmar i fält: 24 grovarbetstimmar och 16 arkeologtimmar.

Undersökt yta: 2 000 kvm, provgropar 9 kvm.

Platsledare: Berit Sandberg.

TOPOGRAFI

Boplatsen var belägen i nordöstra delen av ett bergsparti. Området sluttade mot öster och något mot norr, ned mot en i det närmaste i norr-söder gående bred dalgång (fig 1). Mot söder fortsatte sluttningen och i väster vidtog högre liggande bergspartier. Området utgjordes av en sommarstugetomt. Den naturliga vegetationen utgjordes av björkar och några tallar. Boplatsen låg mellan 12 och 19 m över havet.

TIDIGARE FYND

GAM:s inventarienummer

12057

Spån med retusch

12059

Flinta, 1 avslag, 1 övrig

29168

Spån med tillhuggning

12058

Spånskrapa

67240

Skivskrapa

67241

Svallad kärnyxa

ARBETSBESKRIVNING

34 provgropar lades ut och grävdes (fig 2). Intill provgrop 25 drogs ett ca 1 m långt schakt i öst-västlig riktning.

GRÄVNINGSIAKTTAGELSER

I områdets östra del uppvisade provgroparna en lagerföljd med vegetationsskiktet direkt på lera. För övriga gropar gällde något varierande lagerföljd. Denna var dels naturlig med varierande grus- och sandlager, i provgrop 25 liksom i det i anslutning till gropen grävda schaktet fanns också en klapper, dels omörd. I ett par gropar konstaterades t ex att lera påförts för trädgårdsanläggningen. I västra delen låg berggrunden omedelbart under det tunna vegetationsskiktet. Flinta förekom i flera gropar. Slagen flinta fanns glest över hela området med någon övervikt för områdets södra del (fig 2).

FYNDTABELL

49066!

Fynd nr	Pg nr	Flinta avslag		Flinta övrig		Övrigt	gr
		st	gr	st	gr		
1	1	1	22				
2	2			3	57		
3	3			1	74		
4	6	1	11				
5	7			1	1		
6	8	1	17	2	53		
7	9			3	77		
8	10	1	3	1	17		
9	13	1	7	1	20		
10	14	2	28				
11	16	1	16				
12	19			1	71		
13	21	3	36	2	17		
14	22	1	6				
15	23	1	4				
16	24	2	12				
17	25		244	50	1084		
18	27	3	100				
19	28			2	75		
20	29	4	51	6	1073		
21	30	3	14	6	80	Bränd lera	8
22	31	3	35	3	133		
23	33	2	4	6	542		
24	34	5	25	13	448		
Summa		59	662	101	3825		

OBS! Övrig flinta kasserades efter genomgång.

FYNDBESKRIVNING

Fynden utgörs mest av obearbetad flinta och en del avslag. Inga redskap förekommer. Fynd 17-19 har vid fyndgenomgången slagits samman.

SAMMANFATTNING

En bosättning inom området förefaller föga trolig på grund av det ringa fyndmaterialet. De få avslag som fanns kan ha dragits ned från intilliggande bergs-områden.

SUMMARY

The settlement area was situated on a slope facing east in the north-east part of a hilly area running north-south (fig. 1). The area was excavated by means of 34 trial-pits and one small trench (fig. 2). The collected flints included some waste flakes. The material has probably been washed down from the neighbouring hills.

Berit Sandberg

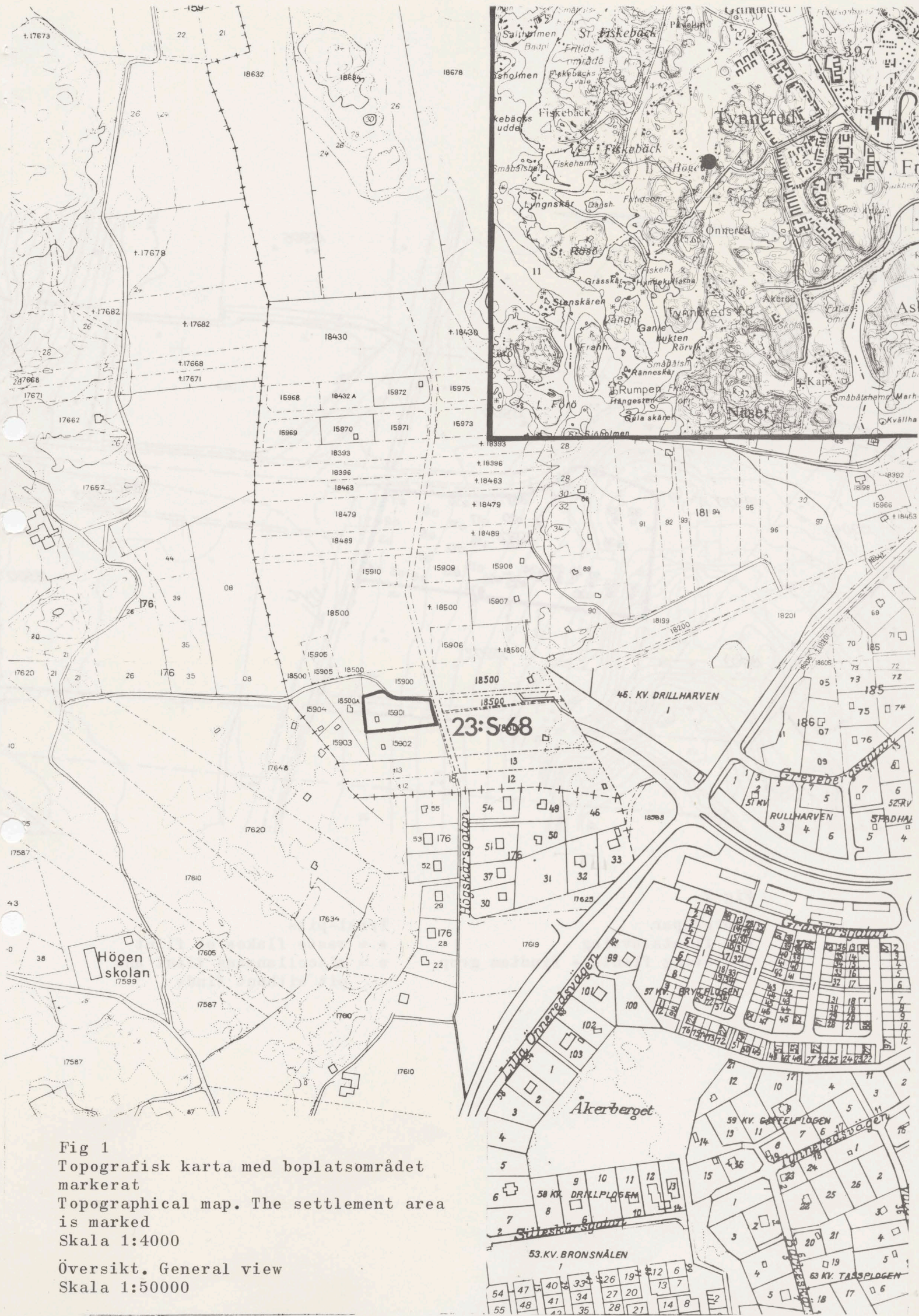


Fig 1
 Topografisk karta med boplatsoområdet
 markerat
 Topographical map. The settlement area
 is marked
 Skala 1:4000
 Översikt. General view
 Skala 1:50000

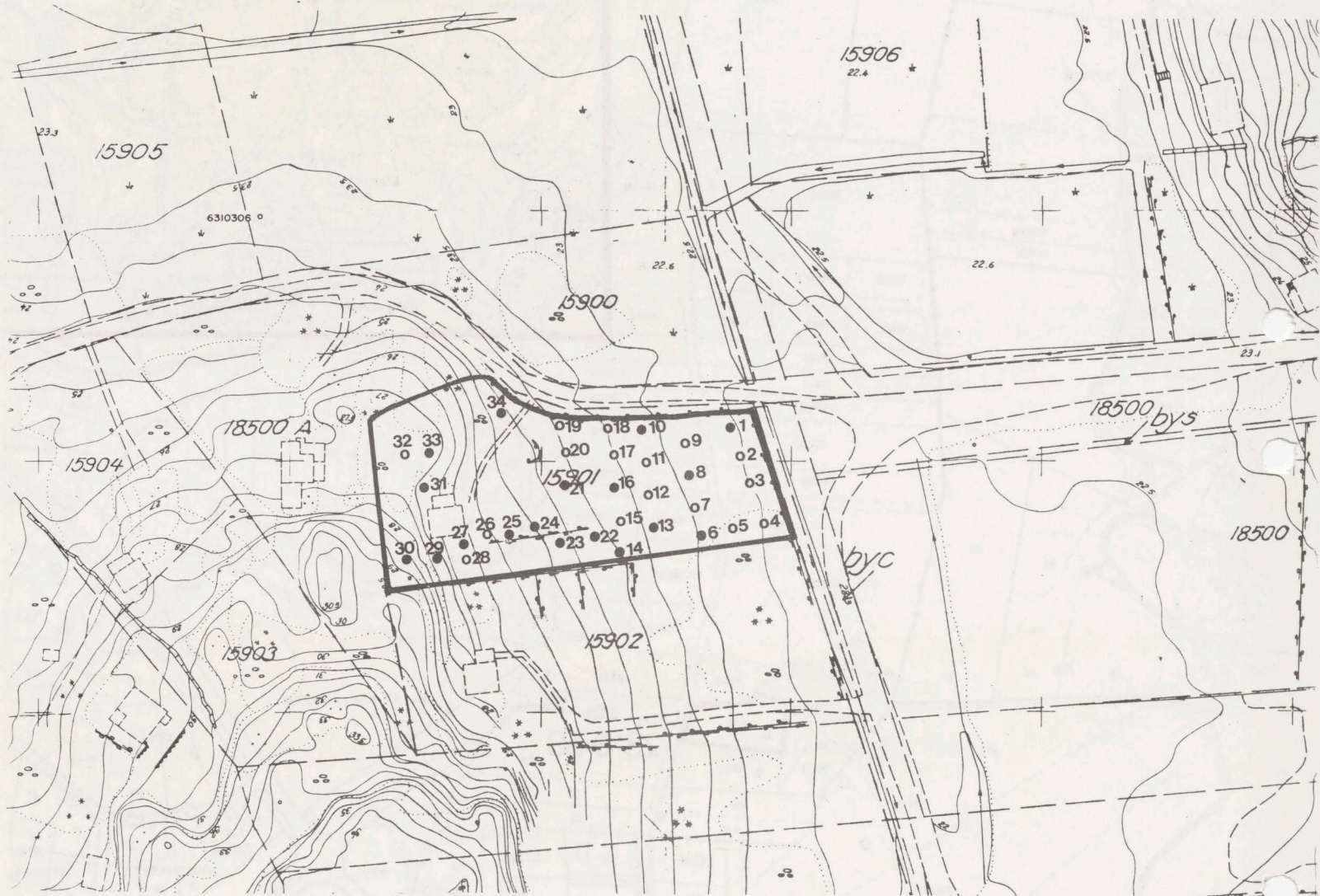


Fig 2

Provgropar

- = flinta avslag
- = övrig flinta + fyndtom grop

Trial-pits

- = waste flakes of flint
- = miscellaneous flint and pit without finds



Boplatssområdet från nordost.

Neg.nr. 36831

Landskap: Västergötland

Härad:

Socken: Västra Frölunda

Gård/fastighetsbeteckning: 23:S 68 (V:a Fr 348)

Dnr 25/74

Datum 74-01-21

Inv.nr

Art, antal Flinta

Gåva. Köp. GAM fältarbete. Inlämnat för registrering.

Inlämnat av: Fältavd.

Boplat fynd. Gravfynd. Depåfynd. Lösfynd.

Fyndomständigheter: Se Fyndrapporter 1973

Signatur: MN

Landskap: Västergötland

Härad:

Socken: Västra Frölunda

Gård/fastighetsbeteckning: 23:S 68 (V:a Fr 348)

Dnr 25/74

Datum 74-01-21

Inv.nr

Art, antal Flinta

Gåva. Köp. GAM fältarbete. Inlämnat för registrering.

Inlämnat av: Fältavd.

Boplatsfynd. Gravfynd. Depåfynd. Lösfynd.

Fyndomständigheter: Se Fyndrapporter 1973

Signatur: MN

RIKSANTIKVARIÉÄMBETET

Storgatan 41, STOCKHOLM Ö

F 2425/72

Antikvarie Chr Meschke, GBn

18.5.1972

Dnr 219/72/0923 23 MAJ 1972

Göteborgs fastighetskontor
Box 2258
403 14 GÖTEBORG 2

se. VF 348

251
219
222
257
258

Angående fornlämningar inom planområdena Fiskebäck och Bratthammar, Göteborgs kommun, Bohuslän

Med anledning av Er skrivelse till riksantikvarieämbetet den 10 april 1972 får ämbetet härmed anföra följande.

Inom planområdena är fornlämningarna nr 23 S:68, 71, 74, 77, 86 och 88 belägna. Ämbetet anser att fornlämningarna ej är av sådan art och betydelse att de bör utgöra hinder för företaget. Med anledning härav får ämbetet jämlikt 6 och 9 §§ lagen den 12 juni 1942 om forminnen meddela tillstånd till undersökning och borttagande av berörda fornlämningar. Kostnaderna härför åvilar exploitören.

Ämbetet har förordnat Göteborgs arkeologiska museum att utföra undersökningen. Museet kommer att taga kontakt med fastighetskontoret för överenskommelse om lämplig tidpunkt för undersökningens igångsättande.

För riksantikvarieämbetet

Erik B Lundberg

Gustaf Trotzig

Bilaga: tillståndsbevis

Avskrift till: Göteborgs arkeologiska museum

Överensstämmer med originalet
betygar å tjänstens vägnar:

G. Bratthammar

Dom 2/19/72/1972 29 MAJ 1972

F 2425/72

Göteborgs arkeologiska museum

befullmäktigas härmed att — efter skedd tillsägelse till jordens ägare eller innehavare — under loppet av år 1972 företaga undersökning av fornlämningar inom planområdena Fiskebäck och Bratthammar, Göteborgs kommun, Bohuslän (utan kostnader för ämbetet).

med åliggande för fullmaktens innehavare

att före förrättningens påbörjande träffa överenskommelse, skriftlig eller i vittnens närvaro, med jordens ägare eller innehavare huruvida och till vilket belopp ersättning för skada i följd av förrättningen må utgå,

att omedelbart efter förrättningen

~~återställa fornlämningen till dess förutvarande skick,~~
borttaga fornlämningen,

att till riksantikvarieämbetet dels omedelbart insända skriftligt meddelande, när förrättningen är utförd, dels ock *senast en månad* efter förrättningens avslutande, om icke anorlunda överenskommes, inlämna såväl rapport över verkställd förrättning som fynd och övrigt material, samt

att i övrigt ställa sig till efterrättelse bestämmelserna i lagen den 12 juni 1942 om fornminnen; och rekommenderas fullmaktens innehavare härmed hos alla vederbörande till det bästa.

Denna fullmakt bör medhavas vid förrättningen för att vid behov företes för vederbörande.

OBS! Fynd, som kräva skyndsamma konserveringsåtgärder, böra omedelbart insändas till ämbetet, väl emballerade samt försedda med fyndförteckning.

Stockholm den 18 maj 1972

Erik B Lundberg

Gustaf Trotzig

Fullmaktens innehavare bör, innan förrättningen påbörjas, om möjligt sätta sig i förbindelse med

Ämbetets ombud i orten är