

Dnr 22/81

PM

Ang restaurering och röjning av gravfältet Säve 120-121,
Lerbäck, augusti 1974.

Gravfältet, som består av 6 resta stenar, har vid ett par tillfällen utsatts för skadegörelse.

- Läge: Skogome 8:12, 8:15 i Säve (fig 1)
- 1916 upptogs i den sk Göteborgsinventeringen 6 resta stenar under beteckningen Säve 83. (Se skiss fig 2).
- 1960 anmäldes skadegörelse till GAM. Den sydligaste stenen, sten A på fig 2, öster om vägen, hade i samband med schaktningsarbeten tagits bort.
- 1964 vid RAÄ:s inventering stod åter den 1960 borttagna sydligaste stenen rest öster om vägen, enligt inventeringsbeskrivningen ej i ursprungligt läge. Den betraktades då ej längre som fornlämning och fick egen beteckning Sä 120. De 5 resta stenarna väster om vägen fick beteckningen Sä 121: 1-5.
- 1974 anmäldes åter skadegörelse till GAM. I samband med schaktningsarbeten vid anläggandet av Albatross golfbana hade den sydligaste av stenarna väster om vägen (= Sä 121: 5 = B på fig 2) välts omkull (fig 12) och stenen öster om vägen (= Sä 120) låg åter omkullvält (fig 5). Området strax väster om de resta stenarna Sä 121 var också djupt urschaktat (fig 3) och i schaktkanten var en hård (kallad Sä 121: 6) synlig (fig 14).
- 1974 27 och 28 augusti restes de två omkullvälta stenarna med hjälp av maskin, hårdan utgrävdes, buskarna omkring stenarna i Sä 121 röjdes bort och ett mindre avbanat område i NV delen fylldes ut. (fig 3, 20, 22, 23)
- 1976 sattes tre upplysningsskyltar upp, en öster om vägen vid Sä 120, en i södra delen av Sä 121 in mot golfbanan och en längst upp i norr ut mot vägen.

ÅTERSTÄLLNINGARBETEN 1974

Säve 120

I beskrivningen från 1916 års inventering var stenen 1,7 m hög över markytan, 1964 endast 1,1 m. Hela stenen var när den låg omkullvält 1974 2 m lång (fig 5). En 2 m lång sten kan knappast ha varit rest till en höjd av 1,7 m över markytan. Troligen hade toppen blivit avslagen mellan 1916 och 1964.

Stenen restes med hjälp av maskin (fig 6-9) och ställdes så nära den ursprungliga platsen från 1916 som möjligt.

Placering efter restaureringen:

Ca 4 m Ö om vägkant och 2,5 m S om ledningsstolpe, ovanför och Ö om ett dike, ca 30 m SSO om stengärdesgårdshörn (fig 3, 10).

Utseende efter restaureringen:

Stenen är 1,1 m hög över markytan och står med sin ca 1 m breda flata sida i N-S (fig 11). Denna sida, med siffrorna 75 inknackade, står vänd ut mot vägen, d v s mot V. Området närmast omkring stenen är omrört flera gånger i samband med vägarbeten, grustäkt och nersättning av ledningsstolpar m m.

Säve 121:5.

I beskrivningen från 1916 års inventering var stenen 0,75 m hög och 0,9 m bred. Enligt skissen (fig 2) och foto från 1916 stod den ung i Ö-V med högsta delen i V och översidan sluttande ner mot Ö. Enligt inventeringsbeskrivningen från 1964 var stenen 0,5 m hög och 0,9 m bred (Ö-V).

Placering efter restaurering:

Stenen står på ungefär samma plats som den hade enligt 1964 års inventering, d v s 3 m V om vägkant, 3 m N om stengärdesgård och ca 6 m S 20° Ö om sten 121:3 (fig 3).

Utseende efter restaureringen:

Stenen är 0,65 m hög och står i Ö-V med högsta delen i V och översidan sluttande ner mot Ö (fig 13).

Grävningssiakttagelser.

Vid uppställningen grävde maskinen ett hål i marken, varvid ett flertal 0,2 - 0,5 m stora stenar påträffades. Stenarna utgör troligen rest av den ursprungliga stenpackningen runt stenen. Ingen mörkfärgning, nergrävning eller spår av gravanläggning kunde iakttagas. Sådana eventuella konstruktioner kan ha förstörts i samband med att stenen vältes. Vid restaureringen lades de påträffade stenarna tillbaka ner i hålet runt sten 121:5. I hålet lades dessutom några 0,5 stora stenar från gårdesgården.

121:6

Härden framkom i schaktväggen efter den djupa avbaningen strax V om de resta stenarna (fig 14,15). Den låg ca 7 m VNV om den resta stenen 121:3 (fig 3). Härden yta låg troligen ca 0,2 - 0,3 m djupt under den ursprungliga markytan. Vid undersökningstillfället var matjordslagret här bortschaktat (fig 3) och härden var synlig i avbaningsytan. Härden (A) var i det närmaste rund, ca 1 m diam och ca 0,2 m djup med svagt rundad botten (fig 4, 16, 17). Den bestod av svart sotig sand med kolbitar (F 2) och delvis tät, delvis relativt glest, liggande rundade och skarpkantade stenar. De var klart skörbräna och nu 0,1 - 0,25 m stora. I N delen av härden yta påträffades två små krukskärvor och en liten flintbit (F 1).

Härden låg delvis över en djupare nergrävning (B), (fig 4, 15, 17), som var minst 1,2 m stor och ca 0,4 - 0,5 m djup. Begränsningen utåt delvis oklar. Den fortsatte dessutom S- ut, utanför undersökt område (fig 4). Nergrävningen bestod av mörkfärgad något sotig sand med enstaka kolbitar samt några flintbitar (F 3)

Röjningen

I samband med att de två stenarna restes gjordes också en buskröjning omkring stenarna Sä 121. Ganska många buskar och små aspar växte omkring de resta stenarna (fig 18 - 21). Med hjälp av maskin drogs asparna upp, nyponbuskar och hallonsnår klipptes och ogräset slogs med lie. Två små björkar lämnades kvar. Samtidigt fylldes ett mindre tidigare avbanat område ut med jord strax V om stenarna 121:1 och 121:2 (fig 22 - 24).

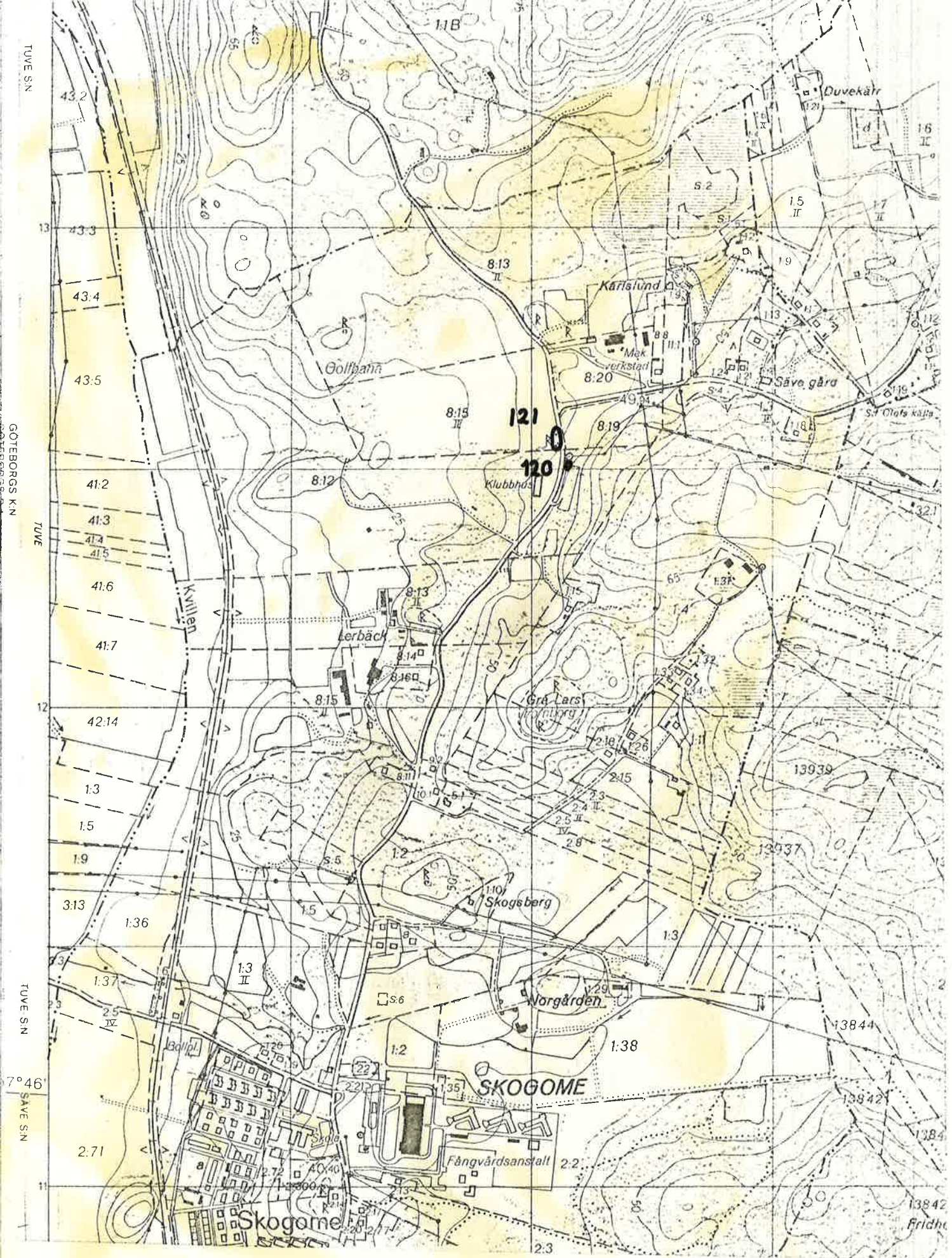
FYNDTABELL

| | Fynd nr | Keramik gr | Kol gr | Flinta avslag st gr | | Flinta splittär st gr | |
|-----|---------|------------|--------|---------------------|----|-----------------------|----|
| 1-2 | 1 | 1 | | | 1 | <1 | |
| 3 | 2 | | 19 | | | | |
| 4-5 | 3 | | | 2 | 18 | 2 | <1 |
| | Summa: | 1 | 19 | 2 | 18 | 3 | <1 |

Göteborg 1981-01-22

Stina Andersson

Stina Andersson



SÄ 120-121

Dnr 22/81

Fig 1.

Skala 1:10000

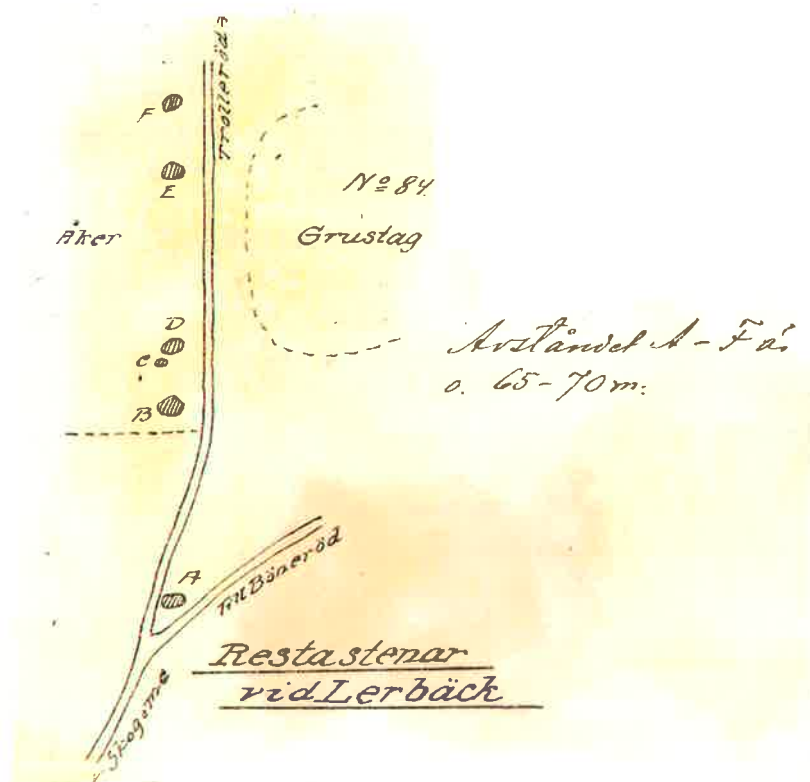


Fig 2. Kartskiss över gravfältet Säve 83 i Göteborgs-inventeringen 1916.

SÄVE 120 och 121 Planritning efter Restaurering 27 Augusti 1974

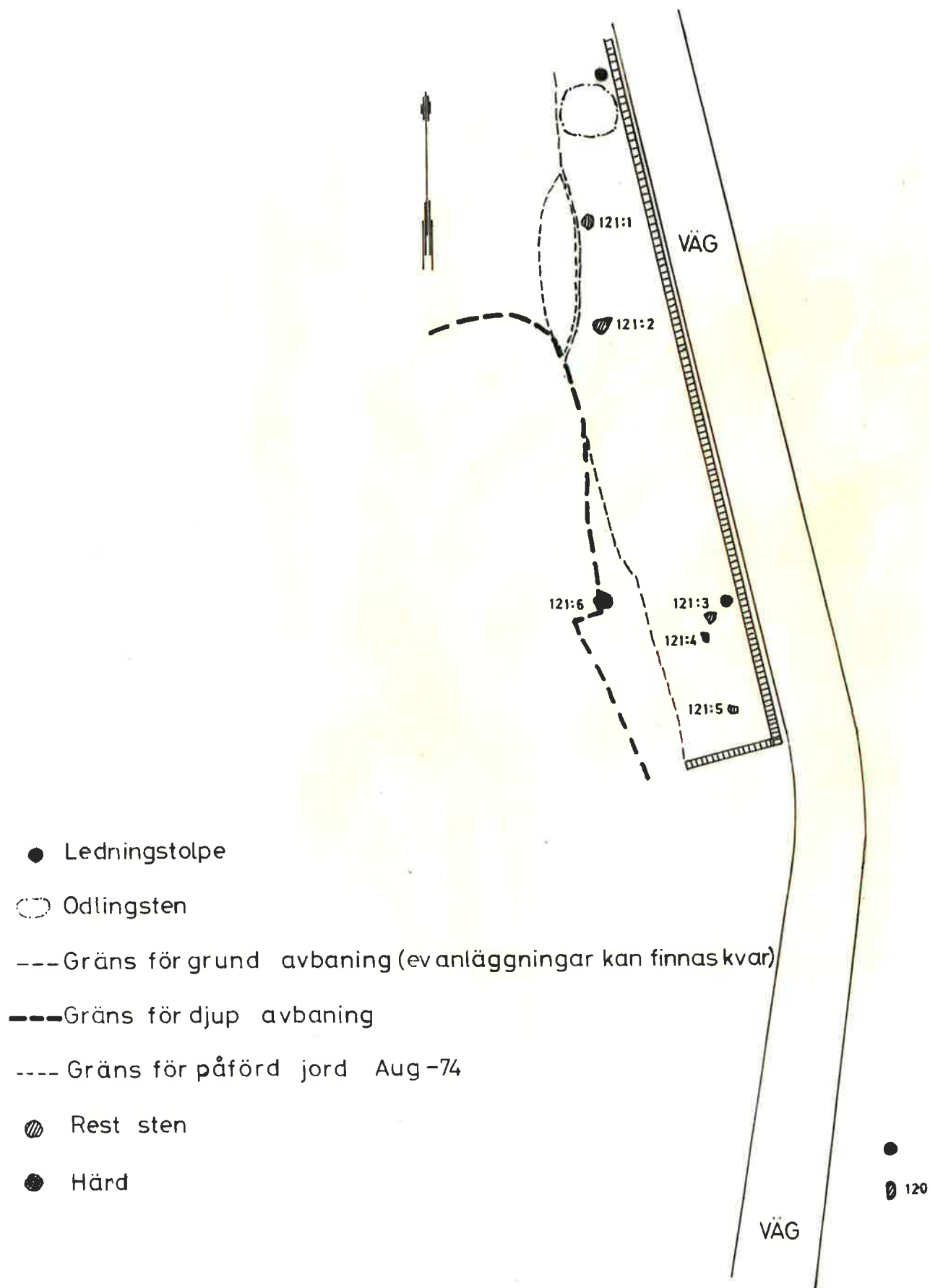
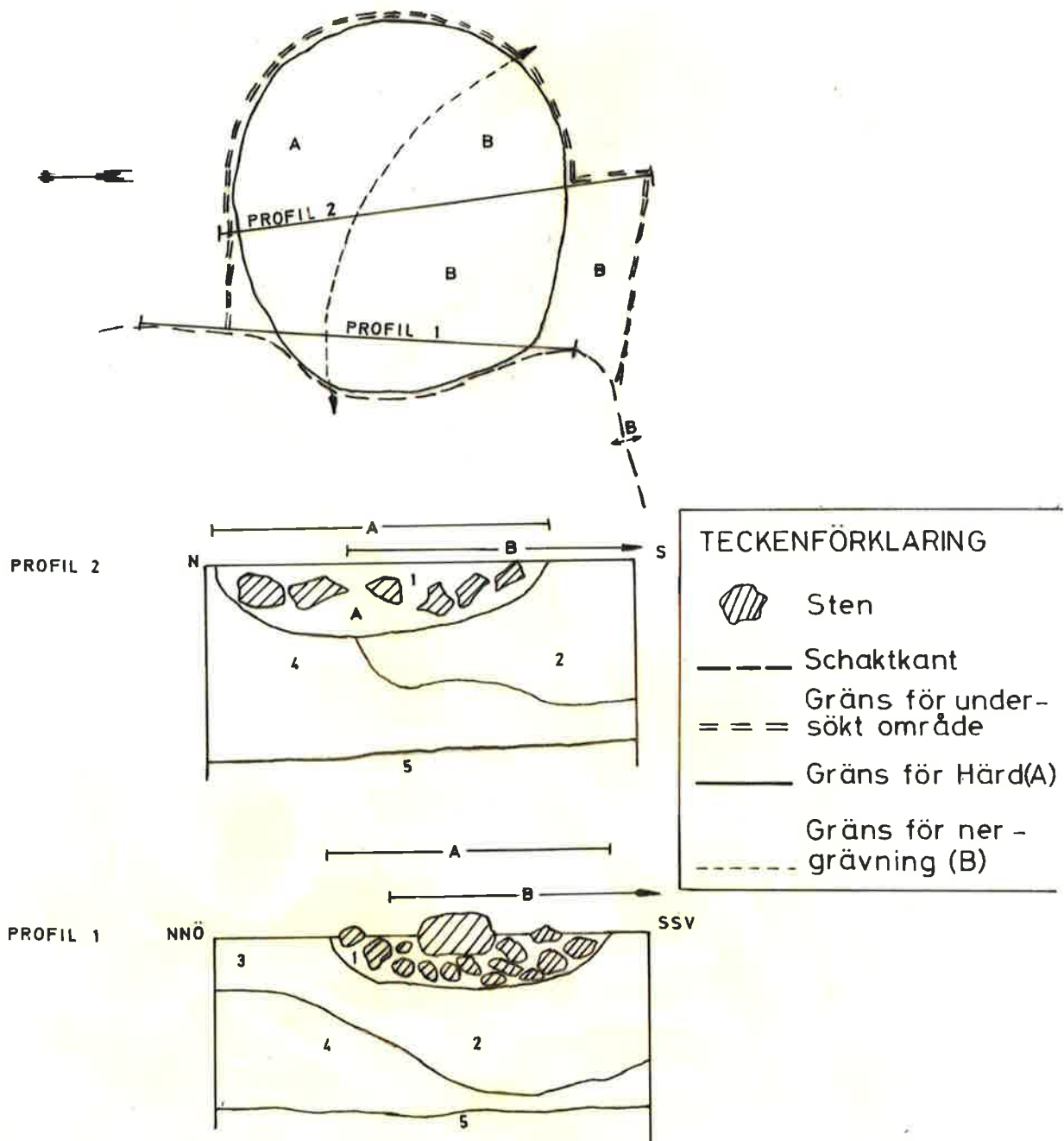


Fig 3

Skala 1:400

SÄVE 121:6 Hård A och Nedgrävning B Plan och Profiler



1. Svart sotig sand
2. Mörk något sotig sand
3. Mörk troligen svagt sotig sand (rest av ploglager eller kulturlager)
4. Ljus sand
5. Ljust grus

Fig 4.

Skala 1:20



B 9623

Fig 5.

Stenen Sä 120 ligger
omkullvält i diket.



B 9624

Fig 6.

Stenen Sä 120 reses upp
med hjälp av maskin.



B9625

Fig 7.

Stenen lyfts och flyttas
med maskin.



B9626

Fig 8.

Stenen läggs på plats.



P 9627

Fig 9.

Stenen ställs upp igen ungefär på sin tidigare plats.



P 9628

Fig 10.

Stenen Sä 120 efter uppresningen. I bakgrunden till vänster av vägen skymtar Sä 121 Från SSO.



B 9621

Fig 11.

Stenen Sä 120 efter uppresningen
med den flata sidan ut mot vägen.
Från VSV.

Sä 121:5 Drn 22/



B 9630

Fig 12.

Den omkullvälta stenen Sä 121:5
Från SSO.



F 9631

Fig 13.

Stenen Sä 121:5 efter uppställning på ungefärlig plats. I bakgrunden sten 1-3. Från SSO.

Sä 121:6 Drn 22,8



F 9632

Fig 14.

Schaktkanten V om de resta stenarna med härden 121:6 synlig i södra delen. Från NV.



B 9633

Fig 15.

Härden och den djupare nergrävningen strax innanför schaktkanten. profil 1. Från V.



B 9634

Fig 16.

Den framrensade ytan på härden. Snett uppifrån Ö.



B 9635

Fig 17.

Profil 2 genom härden och den djupare nergrävningen. Från V.

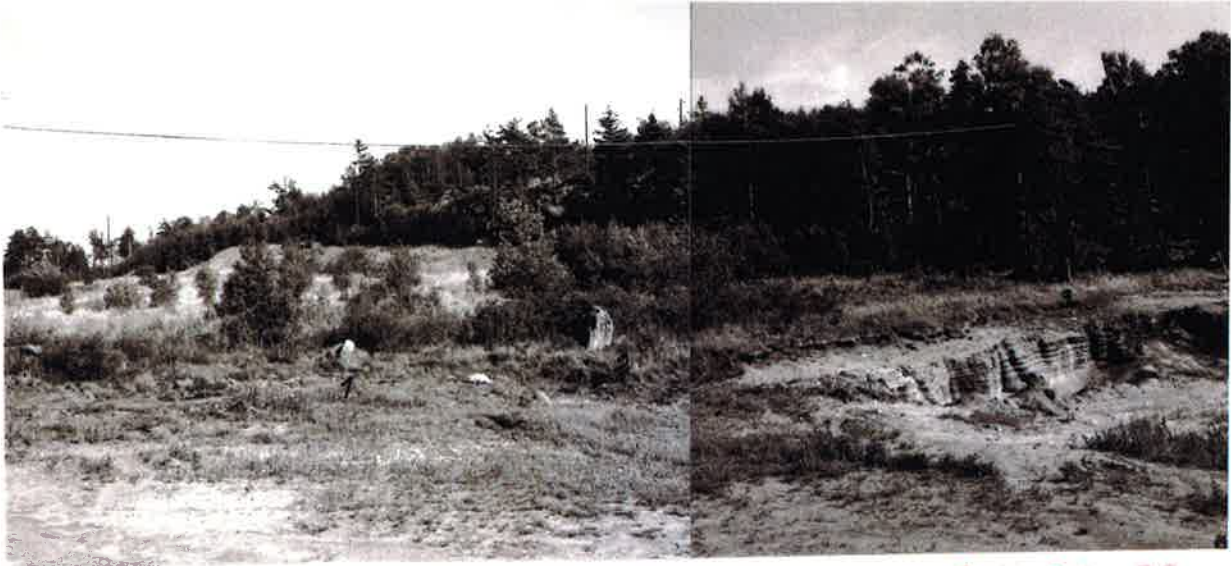
Sä 121 Drn 22/81



B 9636

Fig 18.

Området med de resta stenarna Sä 17 till vänster om vägen före röjning Från SSO.



B 9637-38

Fig 19. Sä 121 före röjning. Från NV.



B 9637

Fig 20.

N delen av gravfältet med sten 1 och 2 före röjning. I förgrunden den grundare avbaningen omedelbart intill stenarna. Från NNV.



B 9643

Fig 23.

N. delen av gravfältet med sten 1 och 2 efter röjning. Till höger syns en del av det utfyllda avbanade området. Från N.



B 9644

Fig 24.

Gravfältet efter röjning. I förgrunden sten 3 och i bakgrunden sten 2. Från S.



B 9640

Fig 21.

Området omkring sten 3 före
röjning. Från S.



B 9641-42

Fig 22. Sä 121 efter röjning och igenfyllning av avbanat område. Från NV.

FOTO Stina Andersson. Aug 1974.