

2.

Göteborg
Björlanda 397
Steneby

Byplats, hägnader
brå/hist. tid

Inv nr 49389

Fyndrapporter 1976

**Göteborgs stadsmuseum
Arkeologisk arkivrapport**

Nr 1975:1

GÖTEBORGS STADSMUSEI
BIBLIOTEK
Ark. Ark Gbg. Namn

STENEBYOMRADET STENEBY BJÖRLANDA 397
BYPLATS OCH HÄGNADER
BRONSÅLDER/HISTORISK TID

STENEBYOMRÅDET STENEBY BJÖRLANDA 397
 BYPLATS, HÄGNADER
 BRONSÅLDER/HISTORISK TID

Provundersökning i nutida byplats samt i byns hägnader kring inägorna.

ADMINISTRATIVA UPPGIFTER

Läge: Steneby by i Björlanda, Göteborg.

Grävningensorsak: Planerad industribebyggelse.

Grävningstid: 3 juni-22 augusti 1975.

Antal timmar i fält: 101 arkeologtimmar och 176 grov-arbetstimmar. Dessutom deltog vid undersökning av hägnaderna fältkursen vid Institutionen för arkeologi vid Göteborgs universitet.

Undersökt yta: Byområdet: 74 kvm, hägnaderna: 17 kvm.

Platsledare: Stina Andersson och Ulf Bertilsson.

NATURVETENSKAPLIGA BESTÄMNINGAR

43 träkolsprover har C14-daterats av Laboratoriet för isotopgeologi, Naturhistoriska riksmuseet, Stockholm (Exkurs 2).

TOPOGRAFI

Byn låg på en moränrygg i västra delen av Stenebydalen, omgiven av åkrar och betesmarker (fig 1,6,7). Den bestod av tre gårdar, samtliga i drift. Genom byn löpte en mindre grusväg som från Björlandavägen gick vidare till Tuve. För en beskrivning i stort av topografin se Stenebyområdet, Inledning.

FÖRUTSÄTTNINGAR OCH FRÅGESTÄLLNINGAR

Genom den planerade industribebyggelsen kommer byn att rivas och området helt förvandlas. En av avsikterna med undersökningen av Stenebyområdet var att försöka klarlägga på vilka platser inom området bebyggelse funnits vid olika tider. Ett vanligt antagande är att den yngre järnålderns bebyggelse låg på samma plats som byarna före laga skiftet och att därför rester av järnåldersbebyggelse kan finnas under nuvarande byplatser. Steneby by är omnämnd i skriftliga källor första gången 1399 (not 1). Den tidigaste kartan över området (not 2) är en kartläggning, som saknar datering, men som till sin karaktär är helt jämförbar med ett flertal liknande kartor inom Göteborgsområdet, vilka samtliga upprättats under slutet av 1600-talet. På kartan (fig 3) syns en sammanträngd bebyggelse i huvudsak

belägen på tomten till nuvarande Steneby 1:2, på hemmansägare Gösta Karlssons gård. Hemmanets inägor har storskiftats 1805, bebyggelsen låg vid detta tillfälle på samma ställe, men hade utvidgats något åt norr (fig 4). Laga skifte på hemmanets alla ägor företogs 1834 med revidering 1838. Bebyggelsens läge var då oförändrat sedan storskifteskartans tid. Vid genomförandet av laga skiftet har sedan gårdarna Steneby 1:4 och 1:5 flyttat ut, medan 1:2 ligger kvar på den ursprungliga byplatsen. Den viktigaste delen för en undersökning bör således vara tomten till Steneby 1:2 samt en del av 1:5 strax söder därom. Denna del brukades av 1:2 som betesmark (fig 2,7).

ARBETSBESKRIVNING FÖR BYTOMTEN

Inom bytomten utlades 11 provschakt och 28 provgropar (fig 2). Avsikten var att täcka alla viktigare delar inom hela den nuvarande byplatsen. Husen var dock ännu bebodda och för att undvika onödigt intrång kommer viss del av undersökningen att göras i samband med den kommande exploateringen. Detta gäller fr a tomten till Steneby 1:2.

Provundersökningen leddes, vad beträffar schakt I, II och XI av Stina Andersson, i övrigt av Ulf Bertilsson. Schakt I och IX grävdes på läget på och invid den äldsta kända byplatsen, övriga schakt grävdes på platser där fosfatkarteringen (se särskild rapport) givit höga utslag.

GRÄVNINGSIAKTTAGELSER

Byområdet har indelats i områdena A-D (fig 2). Område C utgör den gamla bytomten, de övriga är områden med höga fosfatvärden. Sist i rapporten lämnas en mer detaljerad beskrivning av respektive schakt och provgropar.

Område A:

Här grävdes schakt III, IV och V samt provgroparna 1-9. Dessutom ytplockades området (se särskild rapport för ytplockningen), ytplockningsområde 5.

Området ligger på nordvästra delen av den moränrygg på vilken Steneby by är belägen. Området utgjordes av odlad åker, som sluttade svagt åt sydväst.

Lagerföljden utgjordes av morän med varierande kornstorlek ned till ca 50 cm djup där lera vidtog. Inget kulturlager förekom. Fynden (fynd 10-20) utgjordes av enstaka flintavslag samt mindre mängder sentida porslin, järnfragment, glasbitar mm.

Område B:

Här utlades schakt X.

Området bestod av en betesmark med rester av äldre bebyggelse omedelbart nordväst om Gösta Karlssons boningshus på Steneby 1:2. Lagerföljden utgjordes av morän under humuslagret ned till ett grävningdjup av 50 cm.

Inget kulturlager påträffades. Fynden (fynd 46) utgjordes av enstaka flintavslag samt i övrigt porslin, järnfragment, tegel mm från sen historisk tid. Samtliga fynd påträffades i humuslagret.

Område C:

Här utlades schakt I med intilliggande yta A och meterruta I samt schakt IX. Området utgjordes av betesmark med spår av äldre bebyggelse och odling omedelbart söder om Gösta Karlssons boningshus på Steneby 1:2. Lagerföljden utgjordes av morän under humuslagret.

Inget påtagligt kulturlager förekom, men humuslagret var omrört och fyndförande och nedgrävningar i moränen under humuslagret förekom. I humuslagret förekom även en stenpackning, möjligen del av en gårdsplan (fig 8). Den torde tillhöra sen historisk tid.

Förhistoriskt material förekom endast i schakt I samt i de därintill anslutande ytorna, yta A och meterruta I. Fynden utgjordes här av skärvor av keramik, varav ingen med säkerhet kunde dateras. En skärva var ornerad med intryck på mynningskanten. Denna skärva tillsammans med lergodsets struktur gör att en datering till bronsålderns slutskede kanske är mest sannolik. Dessutom förekommer ett fåtal flintavslag, varav några få breda, tunna avslag, som i varje fall inte motsäger en datering till bronsålder. I övrigt förekom både i schakt I och IX en mängd porslin, tegel, järnfragment, glasskärvor mm från sen historisk tid (1700-1900-tal).

Område D:

Här grävdes schakt II, VI, VII, VIII och XI samt provgroparna 10-28. Schakt II hade utlagts i samband med fosfatkarteringen (se särskild rapport) och där betecknats schakt A.

Området låg på sydsidan av den moränsträckning på vilken Steneby by var belägen och utgjordes av en mindre förhöjning. Området utgjordes av odlad åker och impediment. Lagerföljden utgjordes av morän under humuslagret. På spridda ställen förekom rester av kulturlager mellan humuslagret och moränen.

I området för schakt II, VI, VII och VIII påträffades

boplatsrester i form av ett par härdbottnar samt rester av vad som troligen varit ett lergolv ovanpå en gles stenpackning. Svaga rester av ett kulturlager iakttogs även i området. För att kontrollera detta närmare utlades 19 provgropar i åkern öster om schakten. I de flesta provgroparna iakttogs mycket svaga rester av ett i övrigt sönderplöjt kulturlager. Inga konstruktioner påträffades. Att rester av sådana påträffats i schakten beror troligen på att här inte varit odlat i sen tid. Maskinplöjning har sålunda knappast förekommit. Däremot har tidigare odling berört även området med schakten, vilket gör att endast mycket skadade rester av konstruktioner återstår. Det har inte bedömts meningsfullt att fortsätta undersökningen i detta område. Vid matjordsavbaning kommer samtliga områden dessutom att kontrolleras. Från stenpackningen i schakt VI och VIII har två kolprover C14-daterats. De har givit värdena 1860 ± 150 BP och 950 ± 100 BP. Från schakt II har ett prov daterats och har givit värdet 2325 ± 90 BP. Proverna antyder att rester av en järnåldersbebyggelse kan ha funnits i området. Schakt XI uppvisade endast påförd jord vilket troligen skett i mycket sen tid enligt uppgift från markägaren.

SAMMANFATTNING AV HELA FYNDMATERIALET

FLINTA	st	gr
Knackstenar	--	--
Kärnor		
Kärna	1	46
Kärnredskap, tillhuggna		
Tillslagna flintstycken	3	113
Kärnredskap, flathuggna	--	--
Kärnredskap, slipade	--	--
Avslagsredskap, tillhuggna		
Avslag m retusch	5	126
Avslag m retusch?	1	10
Avslagsredskap, flathuggna	--	--
Avslagsredskap, slipade	--	--
Obearbetade avslag		
Avslag	182	1454
Övrig flinta		
Flinta övrig	429	8988
BERGART		
Bergartsavslag	1	1

ÖVRIGT	st	gr
Keramik, oornrad, förhistorisk	--	986
Keramik, ornerad, förhistorisk	--	11
Keramik, historisk	--	4478
Övrigt av lera	--	6074
Kol	--	67
Brända ben	--	9
Järn	--	1936
Glas	--	1023
Obrända ben	--	63
Kritpipa, fragment	--	6
Sölja	1	4
Knapp	1	2

De förhistoriska fynden i området utgjordes av små mängder krukskärvor och flintavslag, ingendera kan användas som underlag för datering. Övriga fynd utgjordes av spridda bitar av porslin, tegel, järnfragment mm från sen historisk tid (1700-1900-tal).

DATERING

Som ovan nämnts var en av utgångshypoteserna att man skulle kunna belägga en kontinuerlig bebyggelse från järnålder fram till nutid inom området. Provundersökningen har inte verifierat denna hypotes, men undersökning av ett viktigt parti på Steneby 1:2 återstår. Det förhistoriska materialet i området kan inte med säkerhet dateras, men antyder snarare bronsålderns slutskede än någon av järnålderns perioder. För historisk tid ligger allt daterbart material i tiden 1700-1900-tal (för hjälp med denna datering tackas fil kand Mona Lorentzon).

Denna sena datering är alltså märklig med hänsyn bl a till att byns läge genom kartmaterialet kan beläggas tillbaka till 1600-talet. Fortsatta undersökningar får närmare belysa dateringsfrågan. Två C14-dateringar antyder att bebyggelse kan ha funnits under järnålder.

STENHÄGNADERNA

I senare års diskussion har hävdats att hägnaderna kring inägomarken skulle kunna ge upplysning om när inägorna för första gången utlades. Man har antagit att en brandröjning inledningsvis företogs varefter området hägnades med sten. De understa stenarna skulle då komma att vila på det kollager som utbildats i samband med brandröjningen. Genom insamling av sådant kol och datering med C14-metoden skulle man kunna få en uppfattning om ungefärliga tidpunkten för utläggning av åker- och ängsmark (not 3).

Stenebys inägohägnad återfinns på ovannämnda

1600-talskarta (fig 3) och återkommer i stort sett oförändrad på såväl storskiftes- som laga skifteskartan. Stora delar av hägnaden låg vid undersökningstillfället ännu kvar.

En annan av utgångshypoteserna var att -bynamnen är äldre än -rednamnen. I så fall skulle Steneby innehålla en äldre bosättning än Unnered. Steneby föreföll även ha ett centralare och mer ursprungligt läge i terrängen än Unnered (jfr fig 4 i Stenebyområdet, Inledning).

Stickprov i stenhägnader gjordes på 5 platser (A-E, fig 5). Schakten A-C undersöktes av studenterna vid Institutionen för arkeologi, Göteborgs universitet, i samband med fältkurs; schakten D och E undersöktes av Stina Andersson. Schakten C, D och E utlades i den gamla inägo gränsen medan schakten A och B utlades i vad som borde vara en yngre hägnad kring ett nu försvunnet torp. Denna hägnad återfinns ej på någon karta.

INÄGOGRÄNSEN

I schakt D och E utgjordes bottenstenarna av en rad större stenar, upp till 1 m stora (fig 10). Kring dessa fanns mindre stenar (troligen nedrasade). Schakt C innehöll inte någon rad av större bottenstenar. Understa lagret utgjordes här av tämligen jämnstora stenar (0,3-0,4 m stora) i ett ca 2 m brett skikt. Denna "stenpackning" tolkades som varande dels bottenstenar, dels på ett tidigt stadium utrasade stenar. Ovanpå detta bottenskiakt fanns i schakt C stora stenar, ca 1 m, och ovanpå detta återigen smärre stenar. I schakt C påträffades sot, men detta låg inte direkt under hägnaden och bör därför inte användas för datering. I schakt D var marken under hägnaden starkt försumpad. Kol iaktogs ej. Schakt E vattenfylldes och grävning under hägnaden kunde ej utföras.

Schakt E (fig 9,10) hade utlagts i det gränshörn där Stenebys och Unnereds inägor stötte samman. Där iaktogs att den största stenen tillhörde Unnereds gräns och att denna sten låg något över sten tillhörig Stenebys gräns. Unneredsstenen är alltså lagd senare, men hur lång tidsintervallen varit kan inte sägas. I princip kan båda hägnaderna ha varit lagda vid samma tillfälle.

TORPHÄGNADEN

Hägnaden, som nu inte var i funktion och där endast bottenstenarna syntes i ytan, visade sig vid schakt A och B bestå av i huvudsak ett lager sten, men särskilt vid schakt B med en omgivande stenpackning som troligen utgjort utrasad mindre sten. Under hägnaden var jorden svagt sotblandad. Till-

räckligt med kol för C14-prov fanns ej. I schakt A påträffades under stenarna en skärva av ett glaserat lerkärl. Skärvan kan vara 1700-tal eller möjligen 1600-tal, exakt datering kan inte göras (för hjälp med dateringen tackas fil kand Mona Lorentzon). Skärvan visar att stenhägnaden inte kan ha lagts tidigare än 1600-talet. Den har, som nämnts, med all sannolikhet tillhört en kortvarig torpbebyggelse i området.

:1 Fynd 53: Keramik 1 gr.

SAMMANFATTNING

Undersökning med schakt och provgropar har företagits inom byplatsen till Steneby by för att försöka belägga en förmodad bebyggelsekontinuitet från järnålder och framåt. Kartmaterial visar att byn legat på samma plats åtminstone sedan 1600-talet. Byn är tidigast omnämnd i skriftliga källor 1399.

Undersökningarna har givit ett förhistoriskt material bestående av keramikskärvor och flintavslag, som ej med säkerhet kan dateras, men som möjligen tillhör bronsålderns slutskede. Efter denna tid finns inget daterbart material före 1700-talet. Från 1700-1900-talet förekommer ett tämligen rikligt material av porslin, järnfragment, tegel, glas mm. Undersökningarna är inte avslutade. Byplatsens centrala del kommer att vidareundersökas i samband med att nuvarande bebyggelse rivs.

För att pröva den metodik som på annat håll (not 3) använts för att fastslå tidpunkten för utläggning av inägorna, har schakt grävts genom inäghägnaden kring Steneby. Avsikten var att samla in eventuellt förekommande kol från en första brandröjning under bottenstenarna i hägnaden. Sådant kol påträffades emellertid inte. Utlagda schakt i en senare hägnad, troligen tillhörande en tillfällig torpbebyggelse, innehöll under bottenstenarna sot, men ej tillräckligt kol för C14-datering. Däremot fanns under stenarna en krukskärva som visade att hägnaden ej kan ha varit utlagd tidigare än 1600-talet.

BESKRIVNING AV SCHAKT OCH PROVGROPAR BYPLATSEN

Schakt I: 24 m långt, 1 m brett (fig 2). Schaktet utvidgades med yta A, 3x2,5 m stor samt meterruta M1. Under grästorven bestod schaktet i huvudsak av humusbemängd jord ner till ca 30 cm. Därunder morän. I det humusfärgade lagret fanns i schaktets västra del en packning av flata 0,2-0,6 m stora stenar (fig 8). Denna stenpackning fortsatte åt väster inom yta A med en packning av något mindre, flata stenar, ca 15-30 cm stora. Om de mindre stenarna utgör en konstruktion för sig eller sammanhänger med de stora stenarna i schaktet kan ej nu avgöras. Stenarna i yta A borttogs medan de stora stenarna i schaktet ligger kvar. Under stenpackningen i yta A iaktogs rester av nedgrävningar med mörk humusfärgad jord och enstaka fynd av flinta och förhistorisk keramik.

Förhistorisk keramik påträffades även i schakt I. Därför upptogs meterruta M1, som grävdes i 10 cm skikt. Strax under grästorven några flata stenar, därunder omörd jord ned till 40 cm djup.

Fynden: Fynd 1 insamlades från hela schaktet, fynd 2 över och på stenpackningen i yta A, fynd 3 under stenpackningen och fynd 4 i nedgrävning under stenpackningen. Fynd 5:M1 0-10 cm, fynd 6:M1 10-20 cm, fynd 7:M1 20-30 cm, fynd 8:M1 30-40 cm.

FYNDTABELL

Fynd nr	Ker oorn förhist	Ker orn förhist	Ker hist	Övrig lera	Kol	Br ben	Järn	Glas	Flinta avslag		Flinta övrig		Flinta redskap			Övrigt	
	gr	gr	gr	gr	gr	gr	gr	gr	st	gr	st	gr	art	st	gr		
1	730	11	1063	1151			648	618	22	171	45	678	Tillslaget flintstycke Avsl m ret	1	22	Kritpipa, fragm	1
2	10		830				140	48	1	6	2	23				Knapp	1
3	5		441				327	59	7	99	16	196				Obrända ben	19
4	1					<1										Sölja, mässing	4
5			200				100	49		15						Kritpipa, fragm	1
6			335				47	97									
7			21	38			3					3	84				
8			5	45													
Summa	746	11	2895	1234		<1	1165	871	32	291	66	981		2			2

Schakt II: 9 m långt och 0,5 m brett (fig 2). Under grästorven humusfärgad sandig mo ned till i allmänhet 30-40 cm, på enstaka ställen ner till 50-60 cm. Fynden insamlades i hela schaktet.

FYNDTABELL (se omstående sida)

Inom åkerytan för schakt III-V ytplockades flinta (ytplockning 5).

FYNDTABELL

Fynd nr	Ker oorn förhist	Ker orn förhist	Ker hist	Övrig lera	Kol	Br ben	Järn	Glas	Flinta avslag		Flinta övrig		Flinta redskap			Övrigt		
	gr	gr	gr	gr	gr	gr	gr	gr	st	gr	st	gr	art	st	gr			
51									15	149	52	1778	Tillslaget flintstycke	1	54			
Summa									15	149	52	1778		1				

Schakt VI: 15 m långt och 0,5 m brett (fig 2). Schaktet låg i åker och i impediment, vilket tidigare varit odlat. Humusfärgad jord ner till ca 35 cm, därunder morän. I det humusfärgade lagret fanns en gles stenpackning av 0,1-0,4 m stora stenar varibland enstaka skärvstenar och skörbränd sten. Dessutom påträffades rester av en härd. Fynd 21 insamlades i det översta jordlagret över stenpackningen. Fynd 22 insamlades i och under stenpackningen. Den brända leran låg framför allt över stenpackningen och hade en slät sida uppåt och en skrovlig sida nedåt. Fynd 23 ytplockades i området kring schakt VI.

Från fynd 21 har ett kolprov C14-daterats till 1860±150 BP (90±150 e Kr) och från fynd 22 har ett prov daterats till 905±100 BP (1045±100 e Kr). Det sistnämnda provet har tagits i övergången mellan schakt VI och VIII.

FYNDTABELL

Fynd nr	Ker oorn förhist	Ker orn förhist	Ker hist	Övrig lera	Kol	Br ben	Järn	Glas	Flinta avslag		Flinta övrig		Flinta redskap			Övrigt		
	gr	gr	gr	gr	gr	gr	gr	gr	st	gr	st	gr	art	st	gr			
21	13		10	1440	2	1	240	2	23	153	40	300						
22	32			325	18	2			12	32	20	103						
23	69							7	3	63	10	509	Avsl m ret	1	6			
Summa	114		10	1765	20	3	240	9	38	248	70	912		1				

Schakt VII: 10 m långt och 0,5 m brett (fig 2). Upptogs för att kontrollera fortsättningen av stenpackningen i schakt VI. Stenpackningen fortsatte 1 m in i schakt VII och var därefter uppenbarligen sönderplöjd. I övrigt samma iakttagelser som i schakt VI.

Fynden insamlades i hela schaktet.

FYNDTABELL

Fynd nr	Ker oorn förhist	Ker orn förhist	Ker hist	Övrig lera	Kol	Br ben	Järn	Glas	Flinta avslag		Flinta övrig		Flinta redskap			Övrigt		
	gr	gr	gr	gr	gr	gr	gr	gr	st	gr	st	gr	art	st	gr			
25				91		2	38		2	10			Tillslaget flintstycke	1	37			
Summa				91		2	38		2	10				1				

Schakt VIII: 1,5 m långt och 1,0 m brett (fig 2).
Upptogs för att kontrollera fortsättningen av stenpackningen i schakt VI. Stenpackningen fortsatte i detta schakt. I övrigt samma iakttagelser som i schakt VI.

Fynden insamlades från hela schaktet.

FYNDTABELL

Fynd nr	Ker oorn förhist	Ker oorn förhist	Ker hist	Övrig lera	Kol	Br ben	Järn	Glas	Flinta avslag		Flinta övrig		Flinta redskap			Övrigt			
	gr	gr	gr	gr	gr	gr	gr	gr	st	gr	st	gr	art	st	gr				
44	2		10	289	5	2	42		15	50	16	68					Obrända ben		10
Summa	2		10	289	5	2	42		15	50	16	68							

Schakt IX: 10 m långt och 0,5 m brett (fig 2).
Sandig humusfärgad mo 0-30 cm, morän 30-50 cm.
Inget kulturlager. Inga konstruktioner. Fynden, som i sin helhet påträffades i humuslagret, insamlades i hela schaktet.

FYNDTABELL

Fynd nr	Ker oorn förhist	Ker oorn förhist	Ker hist	Övrig lera	Kol	Br ben	Järn	Glas	Flinta avslag		Flinta övrig		Flinta redskap			Övrigt			
	gr	gr	gr	gr	gr	gr	gr	gr	st	gr	st	gr	art	st	gr				
45			119	758			109	7	8	55	11	139							
Summa			119	758			109	7	8	55	11	139							

Schakt X: 5 m långt och 0,5 m brett (fig 2). Humuslager av sandig mo 0-30 cm, morän 30-50 cm. Inget kulturlager. Inga konstruktioner. Fynden, som i sin helhet påträffades i humuslagret, insamlades i hela schaktet. Inom området för schakt X ytplockades flinta (ytplockning 6) fynd 52.

FYNDTABELL

Fynd nr	Ker oorn förhist	Ker oorn förhist	Ker hist	Övrig lera	Kol	Br ben	Järn	Glas	Flinta avslag		Flinta övrig		Flinta redskap			Övrigt			
	gr	gr	gr	gr	gr	gr	gr	gr	st	gr	st	gr	art	st	gr				
46 52			108	1449				104	1	2	5	132					Obrända ben		5
Summa			108	1449				104	3	38	24	1350							

Schakt XI: 17,5 m långt och 1 m brett (fig 2).
Grästorv 0-10 cm, humuslager av mo (gammalt ploglager) 10-20 cm, svagt sotigt lager (troligen rest av kulturlager) 20-30 cm, morän från 30 cm. I schaktet gick berget ställvis upp till 15 cm under markytan. I schaktet påträffades rester av två hårdar samt ytterligare en obestämd mörkfärgning. Kol från en av hårdarna har C14-daterats till 2325±90 BP (375±90 f Kr). Fynden från schaktet sammanslagna till ett nummer.

FYNDTABELL

Fynd nr	Ker oorn förhist	Ker oorn förhist	Ker hist	Övrig lera	Kol	Br ben	Järn	Glas	Flinta avslag		Flinta övrig		Flinta redskap			Övrigt		
	gr	gr	gr	gr	gr	gr	gr	gr	st	gr	st	gr	art	st	gr		st	gr
47	34				36				7	102	71	1678	Avsl m ret	1	25			
Summa	34				36				7	102	71	1678		1				

PROVGRÖPAR

Provgrop 1-9 i område A (fig 2). Lagerföljden var enhetlig. Under ett ploglager av 10-30 cm tjocklek (tunnast inom områdets högsta delar) förekom sand och grus ner till ett djup av ca 40 cm där lera vidtog. Kulturlager eller konstruktioner har inte påträffats.

FYNDTABELL

Fynd nr	Grävnenhet	Ker oorn förh	Ker oorn förh	Ker hist	Övrig lera	Kol	Br ben	Järn	Glas	Flinta avslag		Flinta övrig		Flinta redskap			Övrigt		
		gr	gr	gr	gr	gr	gr	gr	gr	st	gr	st	gr	art	st	gr		st	gr
13	Pg 1				47														
14	Pg 2											2	9						
15	Pg 3			1	75				7										
16	Pg 4			4															
17	Pg 5			1	4			6		3	39	5	34						
18	Pg 7																		
19	Pg 8			3	13			1											
20	Pg 9				128				4										
Summa				9	267			7	11	3	39	7	43						

Provgroparna 10-28 i område D (fig 2). Groparna grävdes i allmänhet ner till ett djup av 50-70 cm. Området utgjordes av åker. Under det ca 20 cm tjocka ploglagret fanns genomgående morän med ett växlande material av sand, grus och sten. I groparna 10,11,13,17,24 och 28 påträffades svaga rester av ett mörkare lager, troligen kulturlager, i övergången mellan ploglager och underliggande morän.

FYNDTABELL

Fynd nr	Grävnenhet	Ker oorn förh	Ker oorn förh	Ker hist	Övrig lera	Kol	Br ben	Järn	Glas	Flinta avslag		Flinta övrig		Flinta redskap			Övrigt		
		gr	gr	gr	gr	gr	gr	gr	gr	st	gr	st	gr	art	st	gr		st	gr
27	Pg 10			1	7			5	8	1	1	2	19						
28	Pg 11			85	11					2	<1	2	4						
29	Pg 12			1						1	21								
30	Pg 13	24						<1				2	18						
31	Pg 14			2								1	19						
32	Pg 15				102									Avsl m ret?	1	10			
33	Pg 16																		
34	Pg 17	19		17	9			16		2	4	4	6	Avsl m ret	1	10			
35	Pg 18																		
36	Pg 19				14			6		7	71	11	206						
37	Pg 20	3								7	30	10	789						
38	Pg 21			6						1	2								
39	Pg 22											1	1						
40	Pg 23	22		10						3	4	13	73						
41	Pg 24	3		4				2		3	8	5	10	Kärna	1	46			
42	Pg 25	10		1	10					1	9	1	2						
43	Pg 26				22						3	3	217						
44	Pg 27			36				1		1	26	5	55						
45	Pg 28			5				15		1	1	3	20						
Summa		81		186	709			60	30	36	247	77	1523		3				1

SUMMARY

Excavation by means of trenches and trial-pits (figs 1,2,6) has been carried out on the site of Steneby village, Björlanda, Göteborg, in order to try and find evidence for a supposed successive settlement from the Iron Age onwards. Maps have shown that the village has been situated in the same place at least since the 17th century (fig 4). The village is first mentioned in written sources in 1399. The excavations have yielded a prehistoric material consisting potsherds and waste flakes of flint which cannot be given a definite date but may belong to the end of the Bronze Age. After this period there is no datable material older than the 18th century. From the 18th-20th centuries there is a comparatively rich material of pottery, iron fragments, bricks, glass, etc. The excavation has not been concluded. The central part of the village will be investigated further in connection with the demolition of the present houses. Two C14 analyses suggest that there was a settlement in the Iron Age.

In order to try out the methods used elsewhere (note 3) for determining the date when the infields were laid out, trenches have been dug through the infield enclosure around Steneby with the intention of collecting possible charcoal from a first clearing by fire below the bottom stones of the wall. No such charcoal was found. Trenches laid out in a later enclosure, probably belonging to a temporary crofter's holding, contained soot below the bottom stones but not enough charcoal for C14 analysis. The find of a potsherd below the stones shows that the enclosure cannot have been laid out before the 18th century.

Kjerstin Cullberg

NOTER:

- 1) Ortnamnen i Göteborgs och Bohus län del 4. Göteborg 1936, sid 26.
- 2) Steneby. Kartläggning. Björlanda nr 4. Förvaras i Övre arkivet, Göteborgs byggnadsnämnd.
- 3) Lindquist, S-0. Det förhistoriska landskapet i östra Östergötland. Stockholm 1968 sid 16 ff.

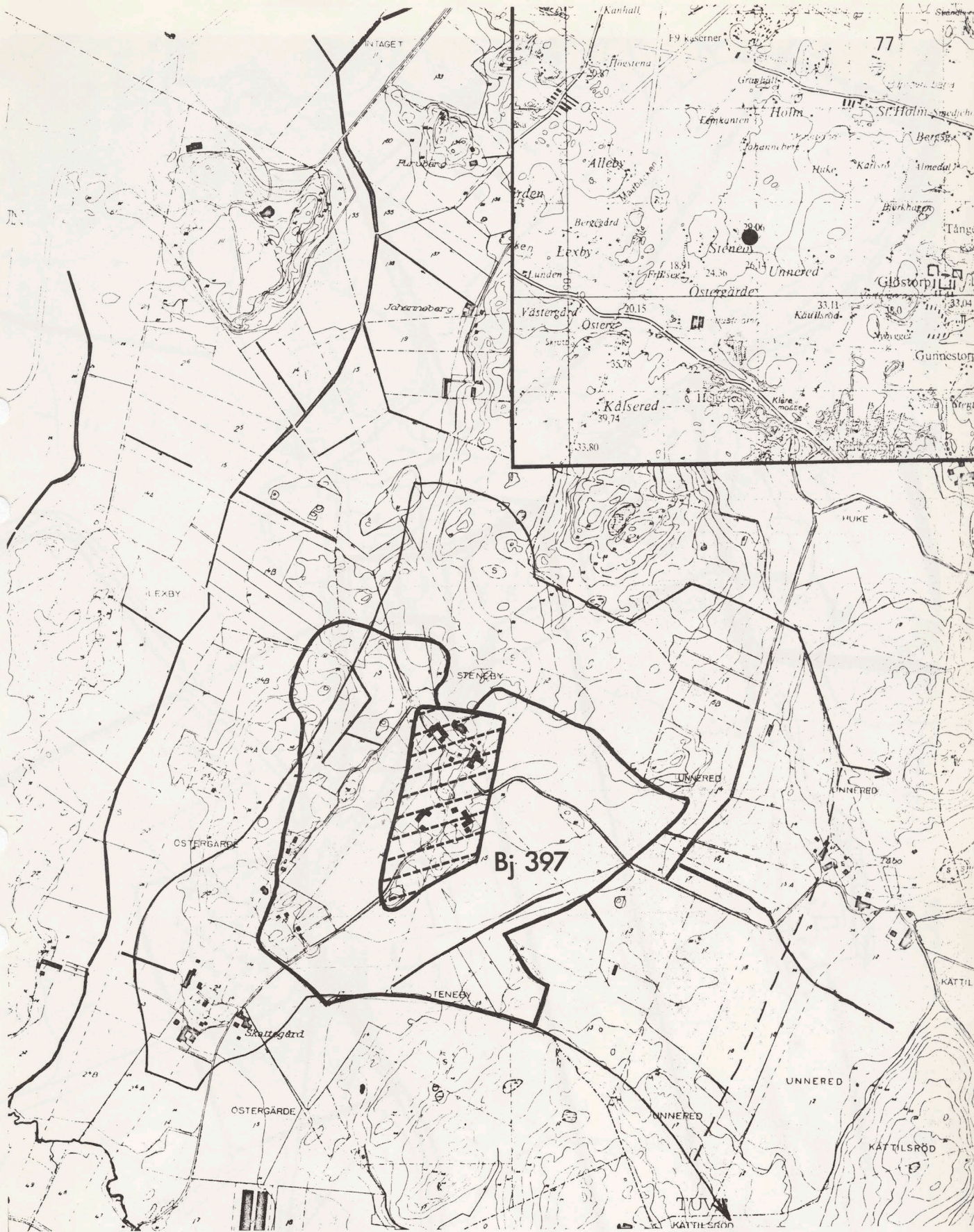
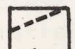
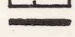


Fig 1

Topografisk karta. Skala 1:4 000. Översikt. Skala 1:50 000.
 Topographical map, Scale 1:4 000. General view. Scale 1:50 000.

- | | | |
|---|-------------------------|---------------------|
|  | = Byplatsen | The village grounds |
|  | = Stenebys inägothägnad | Infield enclosure |

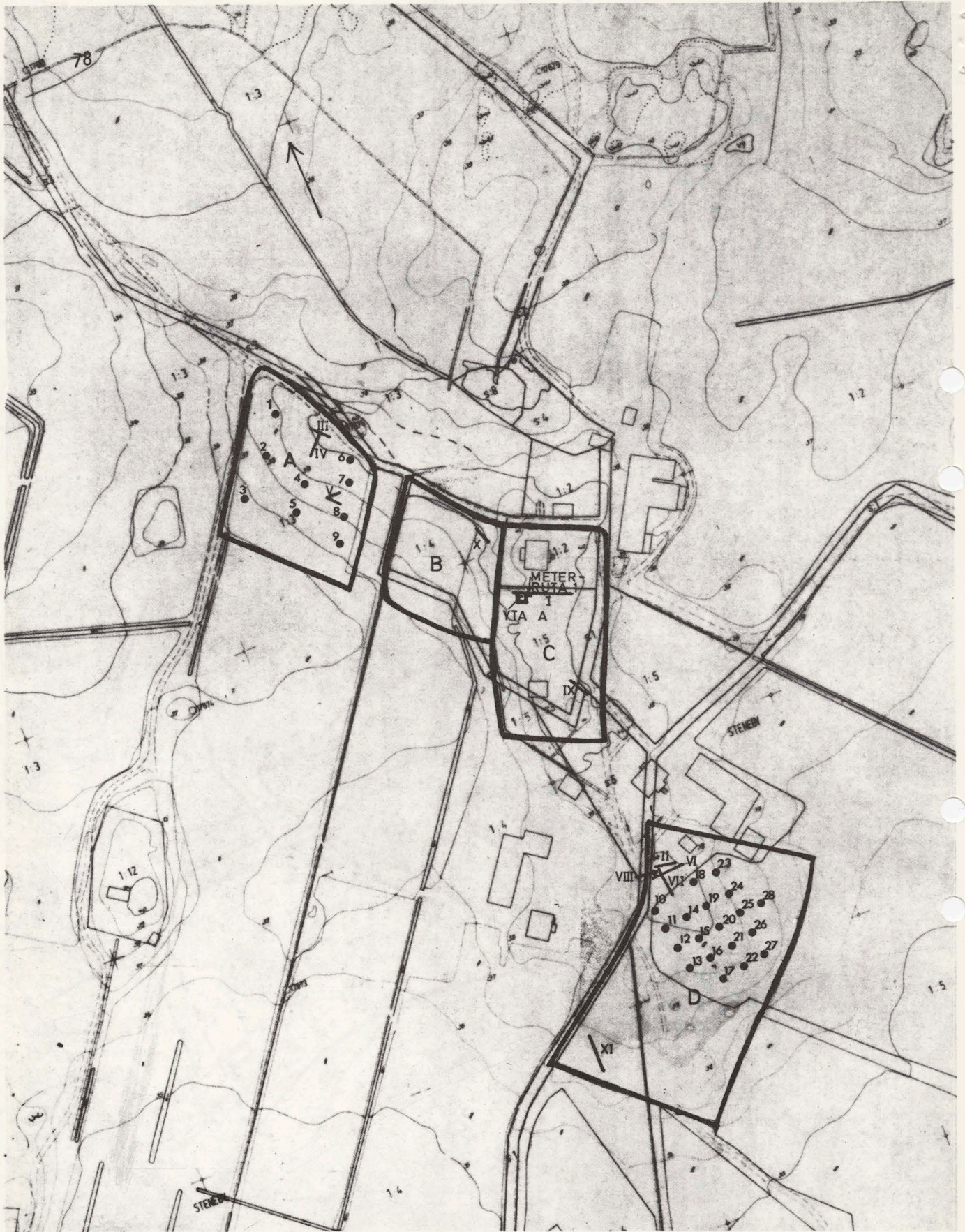


Fig 2

Steneby bytomt. Plan över schakt och provgropar. Skala 1:2 000.
 Steneby village grounds. Plan of trenches and trial-pits.

- vii = schakt Trenches
- = provgrop Trial-pits

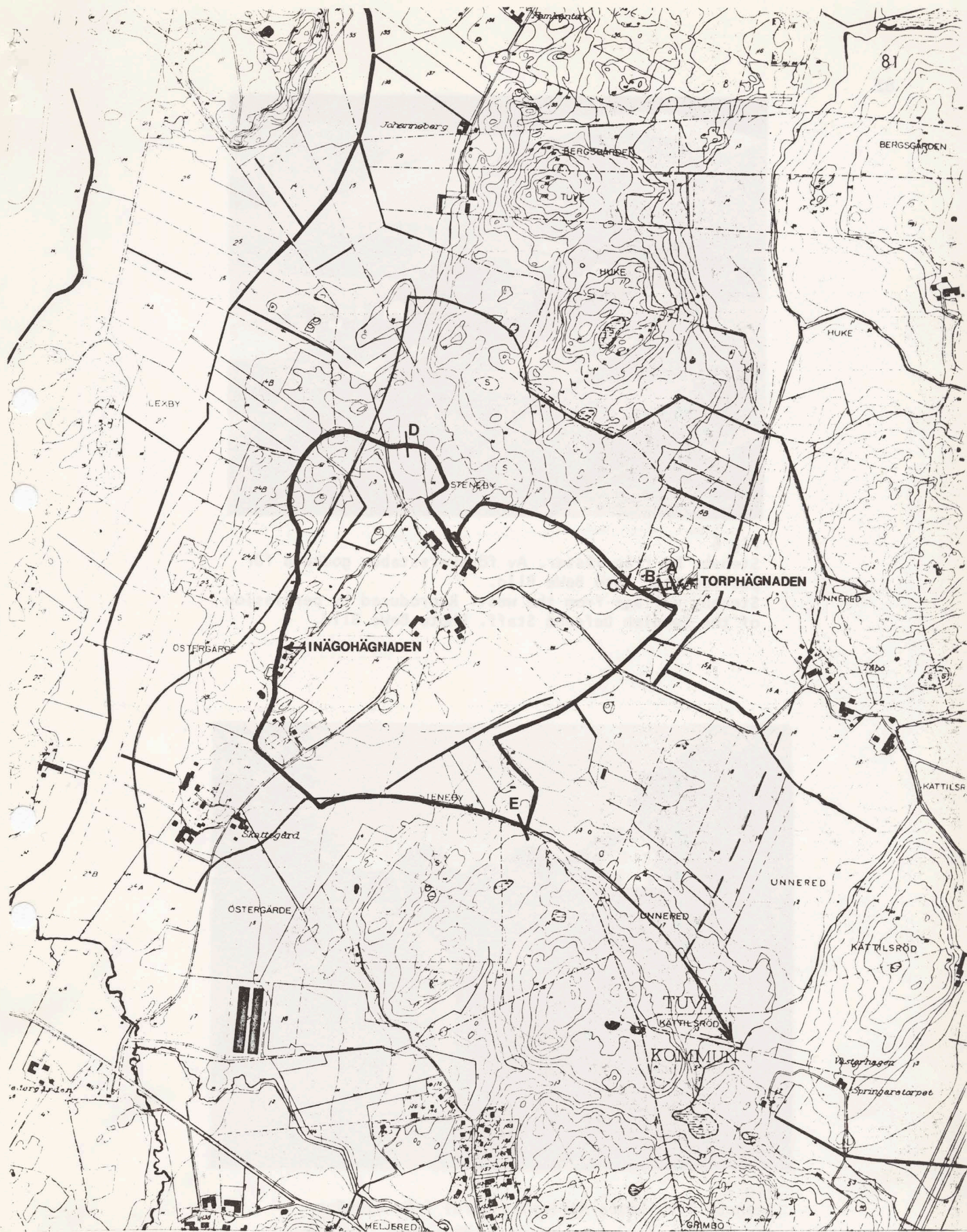


Fig 5

Plan över schakten i hägnaderna.
Plan of the trenches in the enclosures.

Skala 1:10 000



Fig 6
 Steneby by från väster. Av försvarsstaben godkänd för publicering. Foto BeWe Bild.
 Steneby village from the west. Reproduced by permission of the Swedish Defence Staff. Photo BeWe Bild.



Fig 7
 Steneby 1:2 (Gösta Karlssons gård) från sydväst.
 Steneby 1:2 (The farm of Gösta Karlsson). View from the south-west.

B 9524

Fig 8
 Stenläggningen i schakt I och yta A
 från nordnordväst.
 The stone pavement in trench I and
 area A seen from the north-north-
 west.



neg. saknas

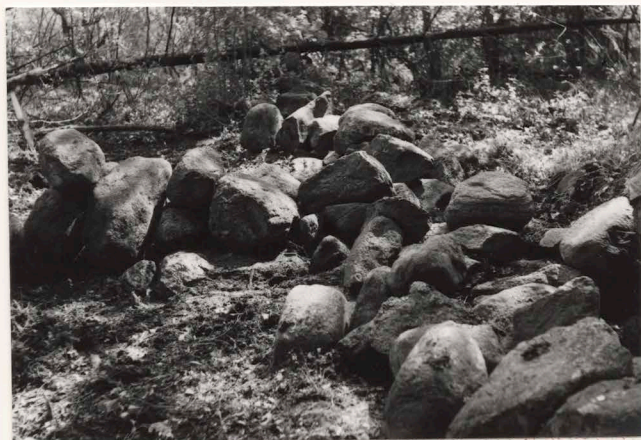


Fig 9
 Schakt E före undersökning. Från
 västnordväst.
 Trench E before excavation. View
 from the west-north-west.

neg. saknas

Fig 10
 Schakt E. Bottenstenarna från öster.
 Trench E. The bottom stones from the
 east.



neg. saknas