

Arkeologisk arkivrapport 1982:5

RAPPORT ÖVER
TORSLANDA 166, TORSLANDA
BOPLATSOMRÅDE, STENÅLDER

TORSLANDA 166
BOPLATSOMRÅDE, STENÅLDER

Hans Manneby

En provundersökning gjordes längs en vägsträckning genom stenåldersboplatsen To 166, Torslanda på västra Hisingen i Göteborgs kommun. Tidigare utplockade fynd från boplatsen har hänförs till så k Hensbackakultur (uppkallat efter fyndorten Hensbacka i Munkedal) och gropkeramisk kultur (kallat efter dekor med gropar på lerkärl). Undersökningen gav ett mycket begränsat fyndmaterial som ej går att datera. Omedelbart sydöst om boplatsen registrerades dock en fyndrik platå med material av lindhultkaraktär (uppkallat efter fyndorten Lihult). Fornlämningen är slutundersökt längs vägsträckningen men fordrar i övrigt vidare undersökning vid en eventuell exploatering av området.

UTGÅNGSLÄGE

Då Göteborgs Fritidsförvaltning planerade att anlägga en gångväg genom boplatsen gjordes en arkeologisk provundersökning. Undersök-

ningen av den del av boplatsen som berördes av gångvägen beräknades till en dag i fält för en arkeolog och en grovarbetare.



Fig 2. Boplatsens läge. Mot söder.

Neg. nr B 10082

Position of dwelling site. Towards the south.

MILJÖ

Boplatsen ligger på västra Hisingen i en sydsluttande sänka mot Tumledalen. (Fig 1). Sluttningen begränsas av berg i öst och väst. Platsen har tidigare varit odlad men är nu gräsbevuxen. I boplatsens västra del ligger en torpruin. En upptrampad stig leder i nord-sydlig riktning genom boplatsen. Höjden över havet är 26 - 34 m. (Fig 2,3).

Tumledalen tillhör de fornlämningsrikare delarna av Göteborgsområdet. I det begränsade område som här kallas Tumledalens skärgård (Cullberg 1976) finns ett 60-tal boplatser registrerade. De flesta från stenåldern och flera fynd från olika perioder inom stenåldern.

FORSKNINGSHISTORIK

1935 och 1942 förvärvade arkeologiska museet redskap och avslag av flinta som amatörarkeologerna Ernst Wernfelt

och John Bunyan Johansson hade plockat i en åker på platsen för fornlämningen To 166. Fynden bestod av bl a ett tjugotal spån, en cylindrisk kärna, (fig 5), sju skivskrapor och ett fragment av ett spånborr.

Vid Riksantikvarieämbetets senaste fornminnesinventering 1973 registrerades fornlämningen som boplats med en utsträckning av ca 170 x 70 m i nord-sydlig riktning.

I projektet "Stenåldersboplatser i Göteborgstrakten" (C Cullberg 1976) har det ytplockade flintmaterialet kulturgruppsbestämts och daterats till s k hensbackakultur (8000 -7000 f Kr), samt s k gropkeramisk kultur (omkring 2000 f Kr).

UNDERSÖKNINGEN - RESULTAT

Syftet med undersökningen var att lokalisera och dokumentera eventuella boplatsslämningar i den del av fornlämningen som berördes av den planerade vägen.



Fig 3. Stigen genom boplatsen. Mot söder.

Neg. nr B 10083

The path through the dwelling site. Towards the south.

Undersökningen bestod av grävning av 4 stycken provgropar av vilka tre grävdes i anslutning till gångvägen och en sydöst om boplatsen. (Fig 4) I samtliga gropar registrerades lagerföljden och fynden samlades in lager för lager. Fynden från groparna längs vägsträckningen (provgroparna 1, 2 och 4) bestod främst av enstaka avslag samt flinta som ej går att klassificera, s k övrig flinta. En mindre del av flintan var svallad. Det begränsade fyndmaterialet från dessa gropar ger inga hållpunkter för kulturgruppsbestämning eller datering. Undersökningen längs vägsträckningen är därmed avslutad.

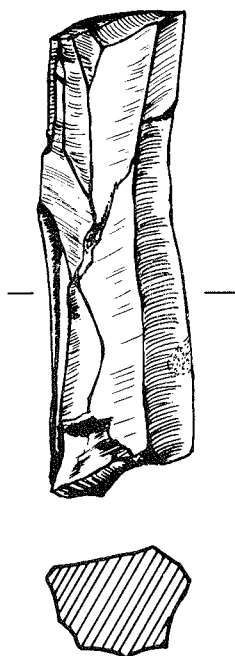


Fig 5. Cylindrisk kärna. Skala 1:1

Cylindrical core. Scale 1:1

Enligt inventeringsbeskrivningen från 1973 var det möjligt att boplatsen hade en vidare utsträckning mot sydöst. På en av berg naturligt av-

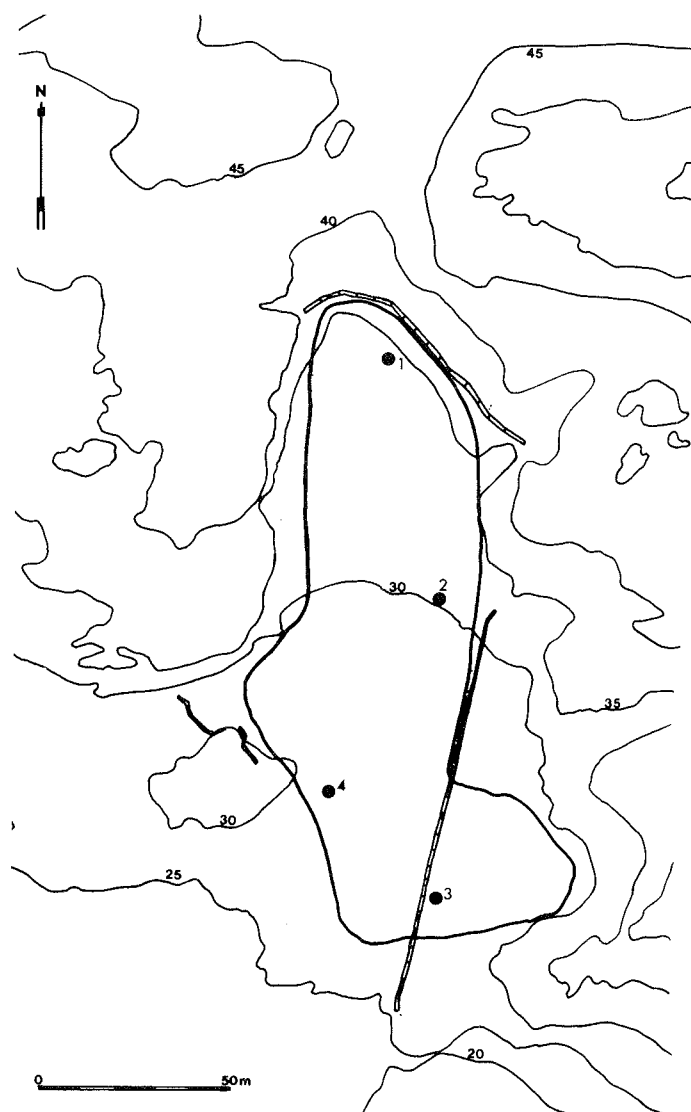


Fig 4.
Plan med boplatsen och provgroparna markerade.
Plan view with dwelling site and test pits marked.

gränsad mindre platå, omedelbart sydöst om boplatsen, grävdes en provgrop (provgrop 3) för att kontrollera detta antagande. Höjden över havet är där ca 27-29 m. Platån ligger omedelbart öster om en gärdsgård och är bevuxen med tall och lövträd. Den har troligen inte tidigare varit odlad. Provgropen gav rikligt med slagen flinta, huvudsakligen i den övre sandiga myllan. Fynd av en handtagskärna (mikrospånkärna) pekar mot s k lihultkultur, d v s omkring 5000 - 3000 f Kr. (Fig 6) Boplatsens tidigare gränser har justerats så att den nu även omfattar den fyndrika platån

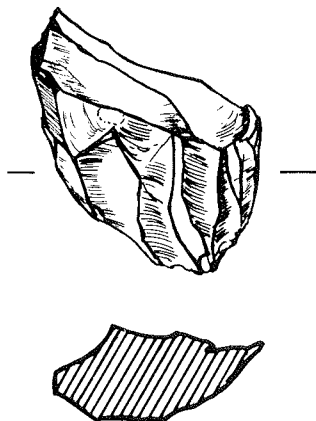


Fig 6. Mikrospånkärna. Skala 1:1

Micro-blade core. Scale 1:1

i sydöst. Hela fornlämningen, förutom den undersökta gångvägssträckningen fordrar ytterligare undersökning vid eventuell fortsatt exploatering.

SUMMARY

A sample investigation was made along a stretch of road through the Stone Age dwelling site To 166, Torslanda on west Hisingen in the urban district of Gothenburg. Earlier finds made by surface-gathering from the dwelling site

have been ascribed to the Hensbacka culture (named after the find site Hensbacka in Munkedal) and to the pitted-pottery culture (named after a design of pits on ceramics). The investigation provided an extremely limited range of finds which cannot be dated. But to the immediate south-east of the dwelling site there was registered a plateau rich in materials of Lihult character (named after the find area Lihult).

The ancient remain along the stretch of road has been finally investigated but should there be any development of the area further research will be needed.

FOTO

Fig. 2 och 3, Ferenc Schwetz

LITTERATUR

Andersson, Stina - Rex Svensson, Karin - Wigforss, Johan. Sorteringschema för flinta. I: Fyndrapporter 1978. Rapporter över Göteborgs Arkeologiska Musei undersökningar. Göteborg.

Cullberg, Carl. Korologisk basmodell. I: Projektet stenåldersboplatser i Göteborgstrakten nr 7. 1976.

I GÖTEBORGS ARKEOLOGISKA MUSEUMS
ARKIV:

Administrativa uppgifter
Lagerföljdsbeskrivning
Fyndtabell