

Göteborgs stadsmuseum
Arkeologisk arkivrapport

Nr 1983:7

BOPLATSLOKALISERING I MAGGERED, RÖDBO SN

nov 1983
Gundela Lindman

INLEDNING

Allmänt sett är bosättningsarnas belägenhet mindre kända än gravplatserna när det gäller de senare perioderna under förhistorisk tid. För en rad frågeställningar är det viktigt att boplatsernas läge kan fixeras eller omvänt att vissa markområden kan visas vara tomma på boplatser. Det är inte tillräckligt att förlita sig på att gravarna visar i vilka områden det funnits bosättning. Dels kan det finnas gravar under markytan som inte är kända och dels är det många gånger svårt att datera gravar utan utgrävning.

Inom Rödbo finns ett mindre antal stenåldersboplatser registrerade. I hög grad har upptäckten av dem varit beroende av om marken brukats eller ej. Därför är det svårt att utnyttja dem som ett representativt urval för bosättningarna under stenåldern.

Antalet kända fasta fornlämningar i Rödbo är relativt sett litet. Detta behöver inte innebära att området inte utnyttjats under förhistorisk tid. Utifrån naturförutsättningarna har man ingen anledning att tro att Rödbo skulle varit mindre tilldragande än t ex angränsande Säve och Ytterby, vilka båda har större frekvens av fasta fornlämningar.

DEFENSIVA BOPLATSLÄGEN I RÖDBO?

Oftast brukar man beskriva val av boplatser i förhållande till sådana faktorer som näringsfång, jordmån, väderstreck eller topografi. Men kan andra hänsyn, vid sidan av det viktiga att skaffa sig mat, också ha påverkat valet av bosättningsplats?

Utgångspunkten för försöken att lokalisera boplatsspår har varit frågan om människorna känt sig hotade så att man därför valt att bosätta sig i ett defensivt läge. Ett defensivt boplatsläge kan karaktäriseras på tre sätt: Det skall vara undangömt. Detta innebär att en främling som tränger sig in i området inte skall hitta boplatserna omedelbart. Förmodligen följer en okänd person dalgångar,

vattendrag och terrängmässigt lättforcerade områden. En undangömd boplats ligger vid sidan av leden och husen och röken från husen syns inte på långt håll.

Ett defensivt boplatsläge skall också ha utsikt eller ha mycket nära till en bra utsiktspunkt så att man lätt kan kontrollera vad som händer i omgivningarna.

För det tredje skall det finnas flyktmöjligheter. Man skall lätt kunna ta sig från boplatsen till skyddade områden i berg eller skog.

MAGGEREDSOMRÅDET SOM TESTOMRÅDE

Området kring Maggereds gård fick fungera som testområde för att pröva frågan om man under förhistorisk tid valt att bosätta sig på platser i defensiva lägen.

Områdets topografi och naturmiljö

Området är c:a 1,5 x 0,8 km stort och består av två bergspartier med en mellanliggande tämligen plån, sandig platå. Söder och norr om området är breda dalgångar med direkt anslutning till Nordre älv. Eventuella främlingar skulle troligen ta vägen upp genom någon av dessa större dalgångar och först så småningom leta sig upp emellan bergen.

De platser som är möjliga för bosättning i området är platån mellan bergspartierna, avsatser och sluttningar runt om bergen samt en del små, smala klyftor och mindre moränfyllda fickor uppe i bergen. De sistnämnda uppfyller alla de ställda kraven på ett defensivt läge. Från de högsta punkterna på över 95 möh har man god utsikt över älven och trakten. På de lägre liggande bergskrönen skymms utsikten av skogen, ett förhållande som troligen varit det samma under förhistorisk tid.

Arbetets uppläggning

Arbetet startade med terrängrekognoscering med sikte på spår av bosättning t ex i form av röjda ytor eller åkerspår, husgrunder, hägnader eller slagen flinta.

Ett större område av platån mellan bergspartierna fosfatkarterades och dessutom gjordes stickprov med fosfat-

analys på utvalda platser över hela området. Provtagningen för fosfatanalys skedde med hjälp av ett jordborr och därmed kunde samtidigt göras iakttagelser av jordart och markpåverkan.

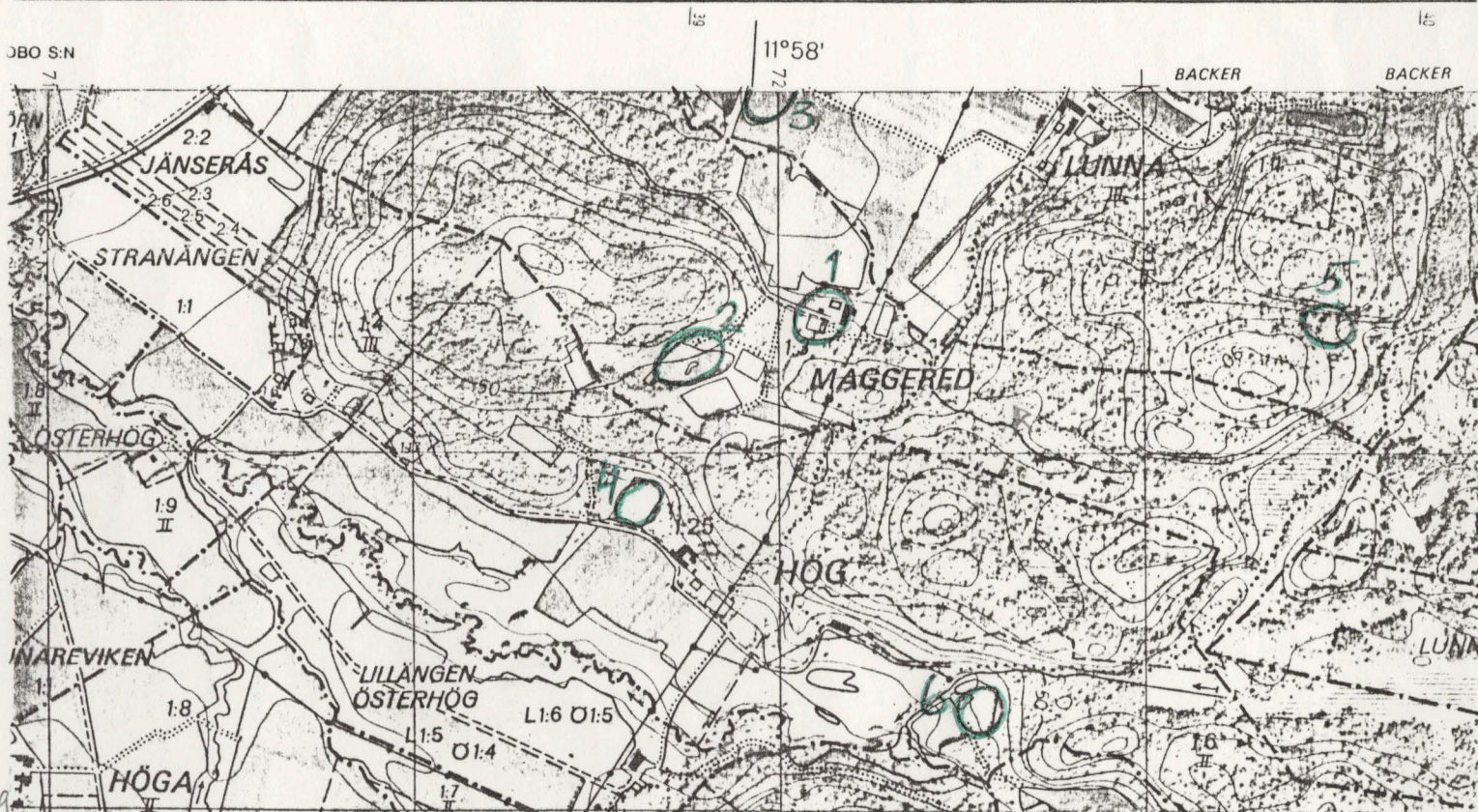
I samband med planerad exploatering genomfördes en provundersökning i området vid Maggereds gård. Större delen av platån genomsöktes därvid med hjälp av provgropar.

Resultat

Följande boplatser/starka indikationer på boplatser finns inom området. (Se kartan)

- 1. Den historiska gården Maggered
- 2. Kulturlager från förmodad järnåldersboplats Rö 84
- 3. Kulturlager från förmodad stenåldersplats Rö 86
- Fyndplats A* 4. Fyndplats för slagen flinta, bl a fyra bitar eldskadad flinta Rö 87
- B* 5. Fyndplats för slagen flinta + svagt förhöjd fosfathalt R Rö 89
- 6. Svagt förhöjd fosfathalt på ytterst fint boplatsläge R Rö 88

Närmare upplysningar om inventeringsiakttagelserna, fosfatkarteringen m m finns i bilagorna.



UTVÄRDERING

Av de sex kända boplatserna/förmodade boplatserna uppfyller en (nr 5) alla kriterier på defensivt boplatsläge så som de angivits ovan. I en klyfta mellan berg påträffades några bitar slagen flinta. Dessutom visade fosfatprover en svagt förhöjd fosfathalt jämfört med omgivande mark. Platsen ligger 75 - 80 möh. I en utvärdering av denna eventuella boplatz i förhållande till problemställningen är dateringen av vikt eftersom strandlinjeförskjutningar har påverkat områdets karaktär.

En större uppmärksamhet borde läggas vid i vilken grad slagen flinta kan ha samband med brons- och järnåldersbosättningar. Detta har betydelse för allmän bedömning av bosättningsplatser i ett område.

Kontrollerna med jordborr och fosfatprover i de små moränfyllda fickorna uppe i bergen gav i övrigt negativt utslag. Några platser på det västligaste bergets sydsida blev inte undersökta pga tidsbrist, men eventuella boplatzspår där skulle endast ge ytterligare exempel på boplatser som inte ligger i defensivt läge.

I en allmän diskussion om boplatzers defensiva eller icke-defensiva läge under olika tidsperioder spelar fornborgarna en roll. En del fornborgar kan ses som exempel på defensiva lägen. Med tanke på att försvarsanläggningar kan uppföras i förgängligt material borde man vid framtida undersökningar av boplatser i defensivt läge leta aktivt efter sådana anläggningar.

- - -

Rödbo sn
Maggered 1:3

PROVUNDERSÖKNING AV STENSTRÄNG

Läge: x6419,86 y1271,57 7B 3e SURTE STN

Beskrivning: Stensträngen är 170 m lång och c:a 1 m bred och är avbruten på fyra ställen där brant berg hindrar. Riktningen är NNV-NV. På ett ställe ansluter den till ett markant flyttblock, 2,5x2,5x1,5 m stort. Stensträngen är vanligen 0,1-0,2 m hög och består av 0,2-0,9 m stora stenar, ibland är den något högre. Ingen kallmur synlig.



Stensträngen är markerad i bergets nordvästra del.

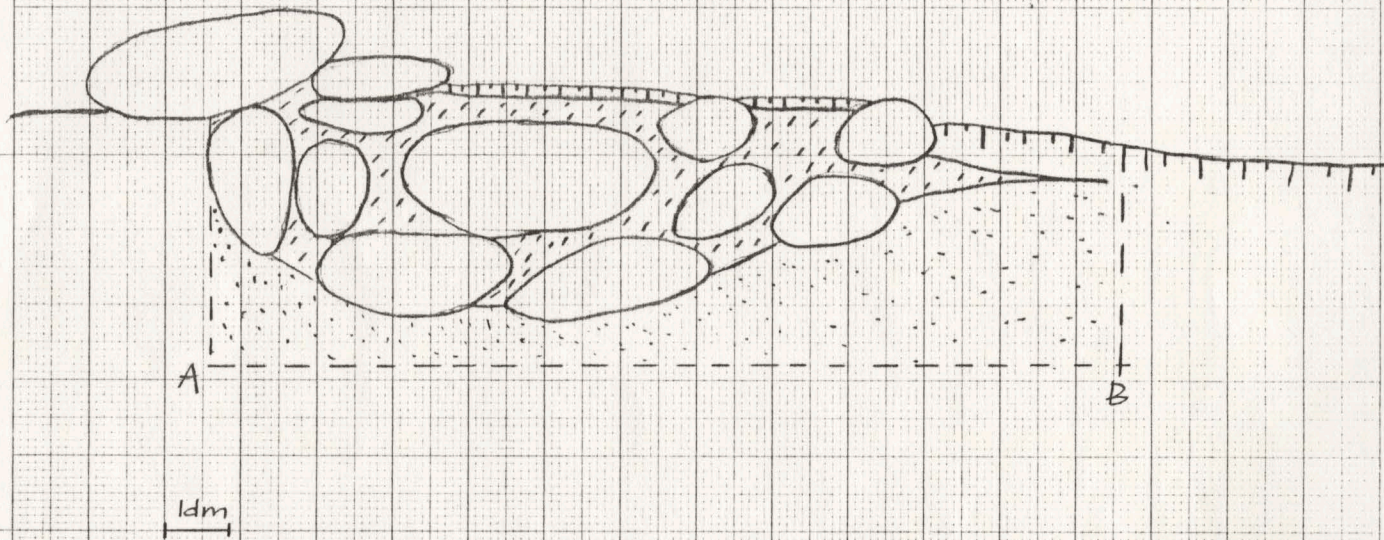
Arbetsbeskrivning och grävningsiakttagelser:

Ett provschakt grävdes vinkelrätt över stensträngen. Detta var beläget 32,5 m NV om stensträngens Sö-ligaste punkt. Ett glest skikt av 0,1-0,5 m stora stenar var synliga. Stenarnas höjd ovan markytan var 0,1-0,15 m. Profilen visade att stenar var växelvis lagda och nedgrävda till ett djup av c:a 40 cm. Kring stenarna var ett skikt av sandig mylla med små fläckar av humus. Det orörda bottenlagret bestod av sand. Provschaktets djup var 45 cm. Inget kol eller andra fynd påträffades.

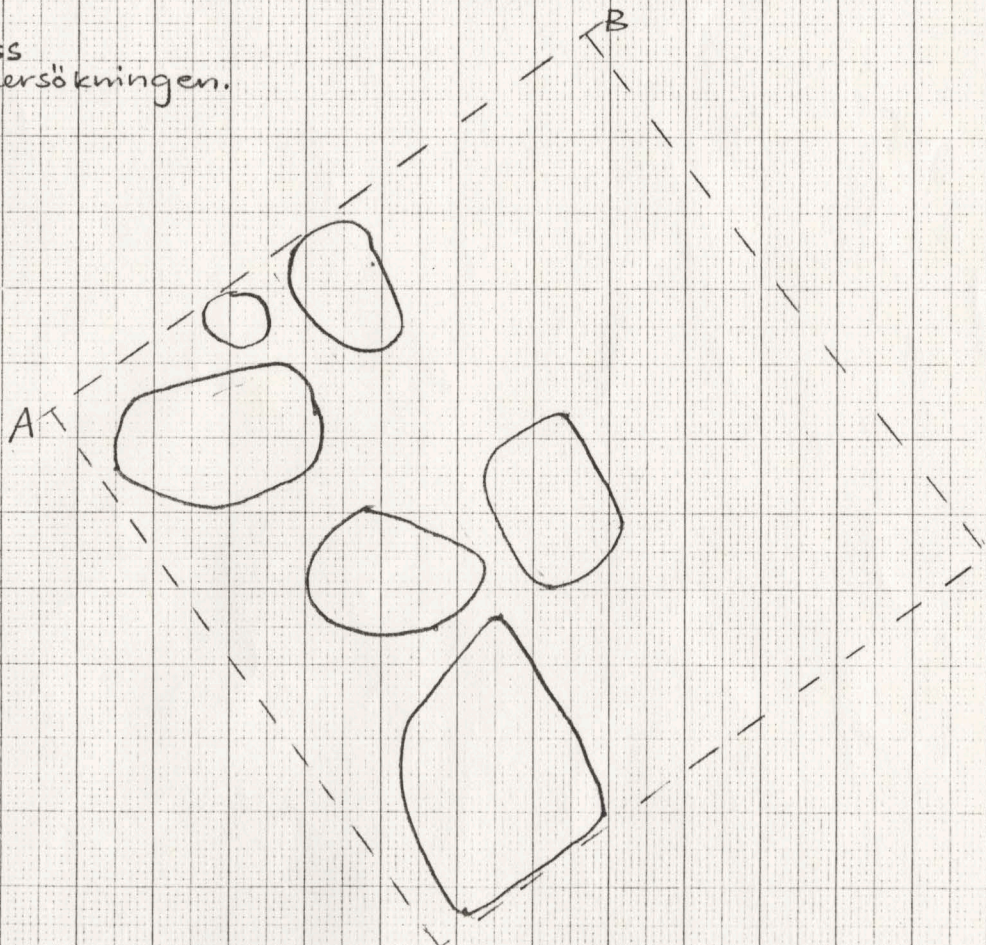
Profil respektive plan.

Rödbo sn
Maggered 1:3
1983-10-14
Gundela Lindman

Provschakt genom stensträng.
 $x=6419,86$ $y=1271,57$ enligt rikets höt.



Planskiss
före undersökningen.



1dm

Rödbo sn
Maggered 1:3

PROVUNDERSÖKNING VID FÖRMODAD REST STEN

Läge: x6419,61 y1271,75 ek. kartan 7B 3e SURTE STNOrienteringsuppgift: 8,6 m 12 gon om gränsknä.Anledning till undersökningen: Ortsbefolkningen har uppfattat stenen som en bautasten.Beskrivning: Stenen har tämligen jämn, triangulär form. Höjd från basen till spetsen 1,2 m, längd 2 m och bredd 0,5 m. Den står direkt i marken på kanten av SÖ-sluttande tämligen blockrik moränmark.Arbetsbeskrivning och grävningssiakttagelser: Ett provschakt lades vinkelrätt mot stenens längdriktning. Sammanlagd utgrävd yta var 1 m² (2 x 0,5 m). Schaktet grävdes med spade och materialet genomgicks med grävsked.

| Lagerföljd: | <u>NV om stenen</u> | <u>SÖ om stenen</u> |
|-------------|---|--|
| | -torv, 10 cm | -torv, 14 cm |
| | -mörk mylla, 12 cm | -mörk mylla, 14 cm |
| | -sandig, gulbrun morän med 0,02-0,12 m stora stenar | -hård, rostfärgad, sandig jord med 0,03-0,2 m stora stenar |

Fynd: SÖ om stenen påträffades 1 flintavslag
1 kvartsavslagUtvärdering: Stenen förefaller stå i ett naturligt läge. På grund av dess iögonenfallande utseende kan den eventuellt ha fungerat som gränssten. Gränsen mellan Maggered och Hög går 8 m från stenen.

Rödbo sn
7B 3e SURTE STN

TIDIGARE EJ REGISTRERADE FYNDPLATSER FÖR SLAGEN FLINTA

Fyndplats A

Hög 1:25 läge:x6419,42 y1271,80

Terräng: Svagt SSV-sluttande moränmark mellan berg. Åkermark.
25-30 m ö h.Ytplockade fynd: 1 kärna
1 bit av spån
1 svallat avslag? med bearbetning?
8 avslag
18 övrig flinta
4 bitar eldskadad flintaFyndplats B

Lunna 1:3 läge:x6419,66 y1272,75

Terräng: Ö-sluttande moränmark mellan delvis branta berg.
Skogsmark. 75-80 m ö h.

Fynden gjordes inom ett c:a 20x4 m stort område i traktorspår.

Fynd: 8 bitar slagen flinta

6 bitar övrig flinta

Ett fosfatprov mitt i området visade svagt förhöjd fosfathalt.

Fyndplats C = RÖ 90 ent -89 års inventering

Maggered 1:3 läge:x6419,51 y1272,36

Terräng: Moränmark intill bäck. 65-70 m ö h. Kalhygge.

Fynd: 3 bitar slagen flinta

2 flintsplitter

2 bitar övrig flinta

Rödbo sn

Maggered 1:3

BESKRIVNING ÖVER LINGROP

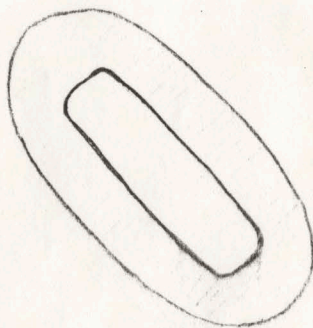
Läge: x6419,69 y1271,85 ek. kartan 7B 3e SURTE STN

Orienteringsuppgift: 33 m 386 gon om åkerhörn

Terräng: Gropen är belägen i SSÖ-sluttande moränmark mellan låga berg. Skogsmark.

Beskrivning: Anläggningen är 5 x 2,2 m st yttre mått, 3,3 x 0,75 m inre mått. Den består av en närmast rektangulär grop, 0,6 m djup med kallmurade sidor av 0,3-0,7 m stora stenar. Vallens kring gropen är 0,2-0,3 m hög och överväxt med gräs-torv.

Skiss över gropen



1983-10-13

GL

Rödbo sn
Maggered

INVENTERINGSIAKTTAGELSER

Maggereds gård-markanvändning och aktivitetsspår

Den historiska gården Maggered ligger på en avsats mot nordost intill bäcken och i kanten av den sandiga platån. Förmodligen är placeringen betingad av en önskan att inte inkräkta på åkermarken mellan bergen. I beteshagen nordöst om husen syntes spår av svag parcellering av den sort som bildas efter plöjning. I snårskogen omedelbart väster om den västligaste av åkrarna på Maggereds ägor finns ett par åkerparceller av sentida typ. Runtom på gårdens marker finns stengärdsgårdar som inhägnat åkrar och beteshagar. C:a 250 m väster om gården finns en välbevarad lingrop. (Se bilaga 5)

Gamla gränsdragningar?

Nuvarande gränser mellan jordregisterenheter är i allmänhet markerade med en enkel stengärdsgård. En sådan utgörs av en rad kraftigare bottenstenar. På denna vilar en till tre lager mindre stenar. På två ställen observerades stenhägnader av annan typ. Ingen av dem sammanfaller med något känt gränsläggningssystem och de har på grund av terrängläget inte heller karaktären av en hägnad för betesdjur. Det troliga är att de är rester av en äldre indelning av marken. Den ena stenhägnaden beskrivs närmare i bilaga 2. Den andra stenhägnaden (markerad på kartan, nr 7) är c:a 20 m lång och består av övervägande stora block. Den är belägen vinkelrätt mot en brant, stenig bergssluttnings.

Berget väster om gården

På bergets västra sida finns en lite, jämn moränavsats mot nordväst. Den ovan nämnda stensträngen kan sägas avgränsa avsatsens södra del. På kanten av avsatsen ligger fyra stensamlingar som av Riksantikvarieämbetet registrerats som röjningsrösen. (Raä, Rödbo, nr 13) Hela avsatsen genom-söktes med geologspett. Under torven fanns ljus, sandig jord som verkade helt orörd. Mycket talar för att sten-samlingarna kan vara gravar. De har jämn form och ett rela-tivt jämnstort stenmaterial. De ligger med några få meters mellanrum. Dessutom är de till sin karaktär identiska med några låga stensättningar på ett gravfält med domarringar som är beläget i Bolsten 2 km sydväst om platsen.

Bergen öster om gården

Förutom den ovan nämnda stenhägnaden påträffades slagen flinta på två ställen. (Se bilaga 4) .

I passet mellan de två högsta bergknallarna finns ett li-tet sankt område. Intill berget och i norra kanten av det sankt området finns en stenrad ^(nr 8) utlagd så att man kan pas-sera torrskodd förbi. Den är 18 m lång och stenarna är 0,25 - 1 m stora och når c:a 0,1-0,15 m ovan marknivån.

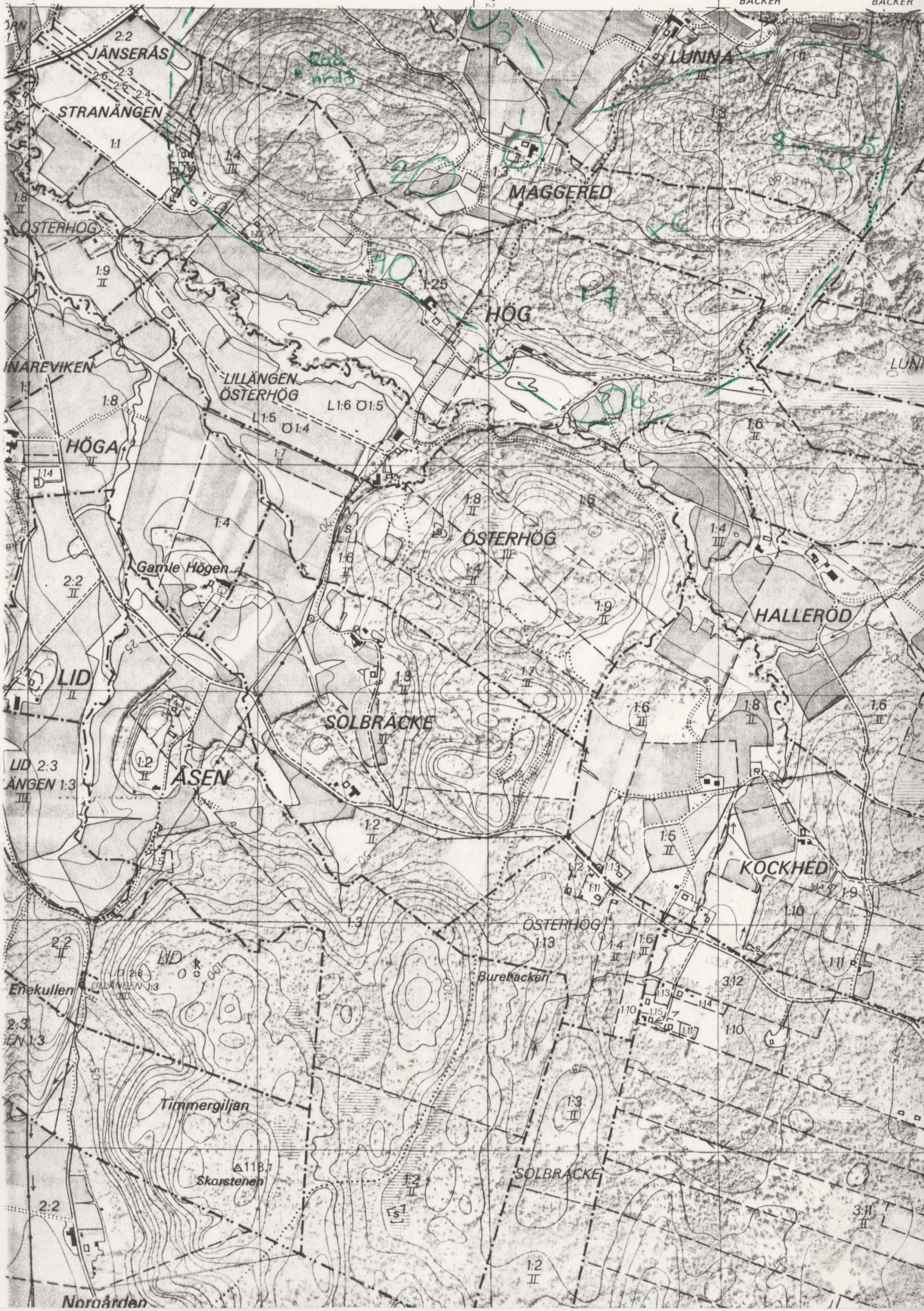
I en del av de små moränfyllda fickorna uppe mellan bergen gjordes provstick med geologspett. Marken föreföll orörd. Enstaka fosfatprover gav inte heller något utslag.

Områdets södra kant

I sluttningen mot söder på Högs mark iaktogs slagen flinta i en åker. (Bilaga 4)

På platsen som är markerad med nr 6 på kartan gav fosfat-prov ett utslag av svagt förhöjd fosfathalt. Marken kunde tyvärr inte besiktigas då marken inte var plöjd. Terräng-mässigt är det ett utomordentligt fint boplatsläge: en jämn avsats, exponerad mot väster, skyddad av berg och nära en bäck.

I sydsluttningen på berget väster om gården finns några mindre ytor som eventuellt kan ha varit tilldragande för bosättning. Inga tester gjordes där pga tidsbrist.



6419

LID 2.3
ÅNGEN 1.3

Enekullen
2.3
ÅSEN 1.3

Noroården