

Göteborgs stadsmuseum
Arkeologisk arkivrapport

Nr 1985:5

RAPPORT ÖVER ARKEOLOGISK UNDERSÖKNING
DEL AV FORNLÄMNINGEN TO 201
TOMTERNA 2:20-2, 2:31
BOPLATSOMRÅDE

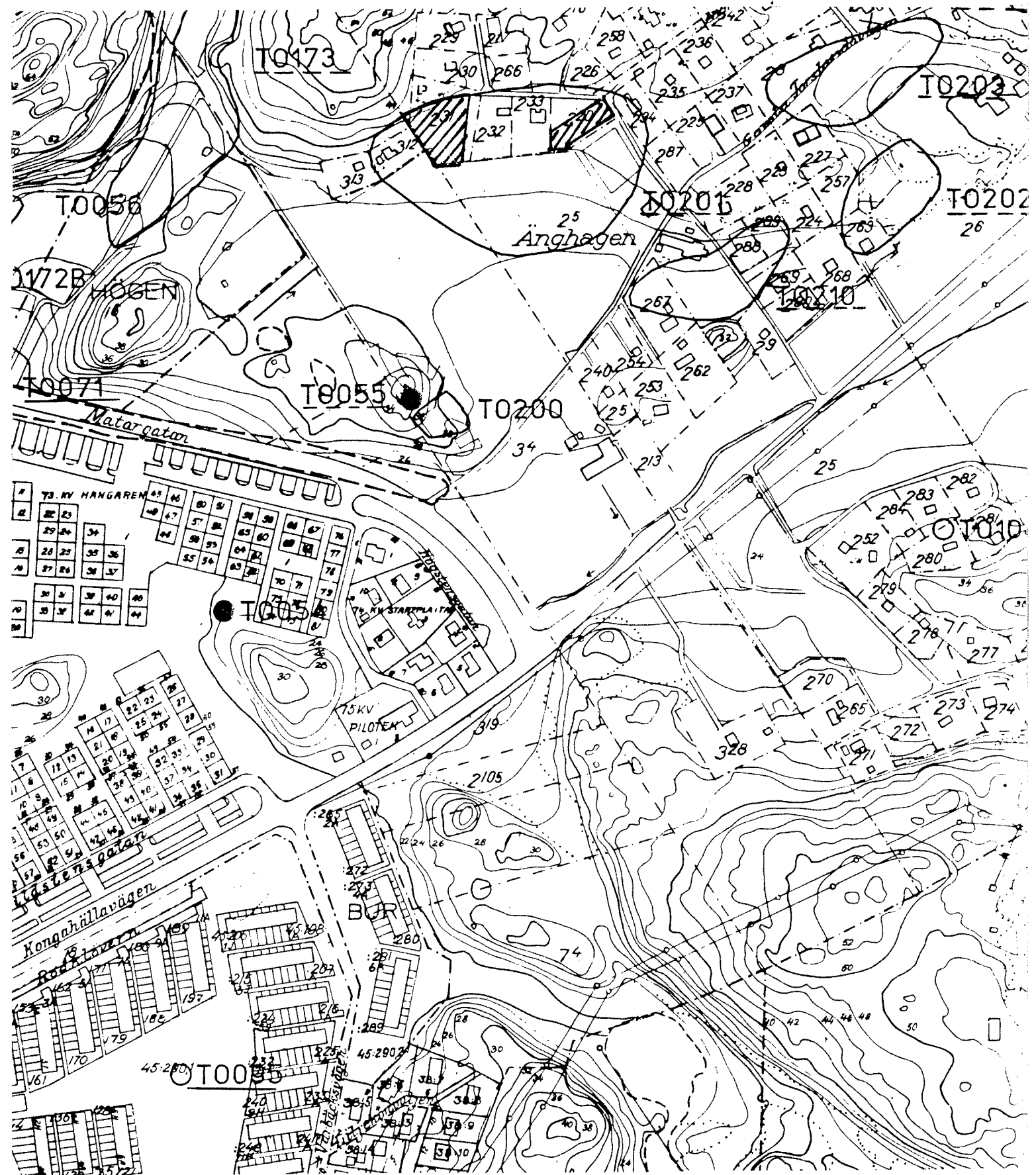


Fig 1.
Översikt med de undersökta områdena markerade. Skala 1:4000.

RAPPORT

TORSLANDA 201

ARKEOLOGISK UNDERSÖKNING AV TORSLANDA 2:31 OCH TORSLANDA
2:20-2, GÖTEBORGS KOMMUN*(Länstyrelsens tillst. nr 11.391-2288-
2295-85)*

Sonia Jeffery

Med anledning av nybyggnation på rubricerade tomter inom fornlämning To 201 (Fig 1), gjordes en arkeologisk undersökning av tomterna. Undersökningen utfördes av 3 arkeologer från Göteborgs arkeologiska museum under sammanlagt 120 timmar i augusti 1985. Uppdragsgivare och kostnadsansvarig var NY-Bygg AB.

Fornlämningsområdet ligger på Tumledalens norra sida och sluttar svagt mot söder. Området är till stor del bebyggt av fritidshus, förutom uppodlad mark.

Diverse flintredskap har vid olika tillfällen ytplockats inom fornlämningsområdet. Bland fynden finns både senmesolitiska och neolitiska inslag och dessutom keramik. En provundersökning av delar av fornlämningarna To 201 och To 173 gjordes 1981, då en mängd provgropar grävdes. Fynden från groparna gav en generell datering till sen-mesolitikum - neolitikum. (Klasson 1982)

Vid VA-arbeten under våren 1985 avbanades 4-8 m breda sträckor över området varvid en mängd slagen flinta påträffades, framför allt i åkern i den södra delen av fornlämningen. Där fanns även 3 sotfläckar som undersöktes. (Heimann 1986)

På tomt 2:33 har tidigare ett avloppsschakt kontrollerats med få flintavslag som resultat. På tom 2:31 har tidigare ett flintstycke med tillhuggning och avslag tillvaratagits. Tomt 2:20-1 har tidigare provundersökts och gav endast enstaka fynd av flinta, mestadels av typen övrig flinta. Inga daterbara fynd påträffades. (Heimann 1986)

UNDERSÖKNINGEN

Undersökningen utfördes i tre moment: provgropsgrävning, matjordsavbaning under arkeologisk kontroll samt utgrävning av förekommande kulturlager inom det avbanade området.

TOMT 2:31

Tomten sluttar ner mot Tumledalen i söder från en bergvägg, som begränsar fornlämningen norrut. Tomten var bevuxen med gräs, buskar, frukt- och barrträd och i den östra delen fanns berg i dagen. Nivån varierade från ca 27 m ö h i norr, vid provgrop 1, till ca 14 m ö h vid provgrop 10.

^{14 st}
~~Tretton~~ provgropar, ca 0,5 x 0,5 m grävdes efter ett ungefärligt 10-meters rutsystem, som modifierades efter naturliga förutsättningar. (fig 2)

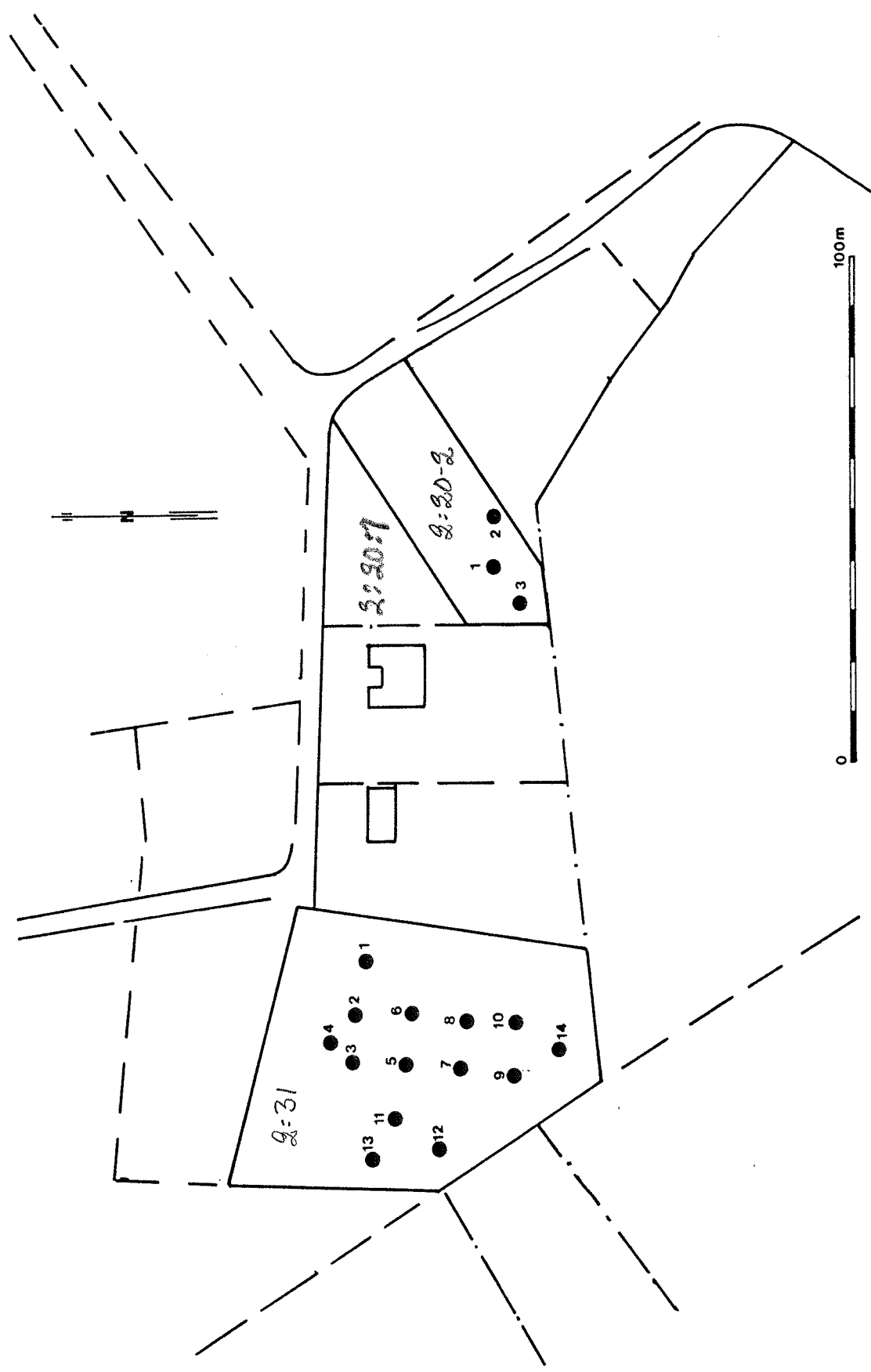


Fig 2.
Tomterna 2:31 och 2:20 med provproparna markerade.

Lagerföljden var med några mindre variationer följande:

Matjord	ca 0,3-0,35 m
Rödbrun, grusig el sandig mylla	ca 0,2-0,30 m
Grusig sand (mer el mindre) ofta hård av järnutfällningar	ca 0,3-0,40 m
Berg el grågul lera	

Undantagna från denna lagerföljd var provgrop 1 som var omrörd, provgrop 6-8 där berget påträffades efter bara 0,1 m och provgrop 4 intill bergväggen i norr, där kraftiga rötter hindrade fortsatt utgrävning efter ca 0,5 m.

F5-12

I provgroparna påträffades 125 flintavslag, varav 2 med retusch och ett med tillslagningskant samt en övrig kärna. Den övervägande mängden flinta fanns i provgrop 11 = F10 där 77 avslag tillvaratogs, 1 plattformskärna F och även 1 keramikskärva. Dessutom tillvaratogs ca 7,0 kg övrig flinta från provgroparna. Inga kulturlager påträffades i provgroparna.

Vid avbaningen av matjordslagret påträffades mera påtagliga spår efter aktivitetet på platsen. I norra delen av tomtens nära provgrop 2 fanns 2 mindre sotfläckar, anläggning 1 resp 2.

Anläggning 1 var 0,65 x 0,75 m och innehöll sotblandad mylla. ~~(fig. 3)~~ Fynden var 1 övrig flinta samt 1 keramikskärva i tre delar. (= F13)

Anläggning 2 förstördes delvis vid schaktningen, men var ursprungligen av ungefär samma storlek som anläggning 1. Fyllningen var densamma. Inga fynd påträffades. Båda anläggningarna var 0,14 m djupa.

De båda anläggningarna var troligen samtida, kanske bottnar av något som schaktats bort vid ett tidigare tillfälle, men troligen inte stolphål.

(= F15)

Vid avbaningen av den södra delen av tomtens framkom ett område med sotig mylla och bränd lera, anläggning 3.

Anläggningen 3 var ca 4,0x3,0 m och låg nordväst om provgrop 8. Vid rensningen av anläggningen påträffades 28 keramikfragment av flera olika typer, samt ett 30-tal klumpar av bränd lera. Där fanns även flinta i form av spån, 1 plattformskärna C, 1 mikrospånkärna, 80 avslag och en mängd övrig flinta. (= F14)

Anläggningen bestod efter rensningen av 4 st cirklar av bränd lera. Dessa var ca 0,5 m i diameter och alla hade till viss del stenar runt utsidan. Mellan och runt om lerfläckarna fanns sotig mylla. Profiler genom den brända leran visade att deras djup varierade mellan 0,05-0,13 m (fig.4). Den orangefärgade leran var lös och puderaktig,

TO 201
tomt 2³¹
Plan 1 Anl 3

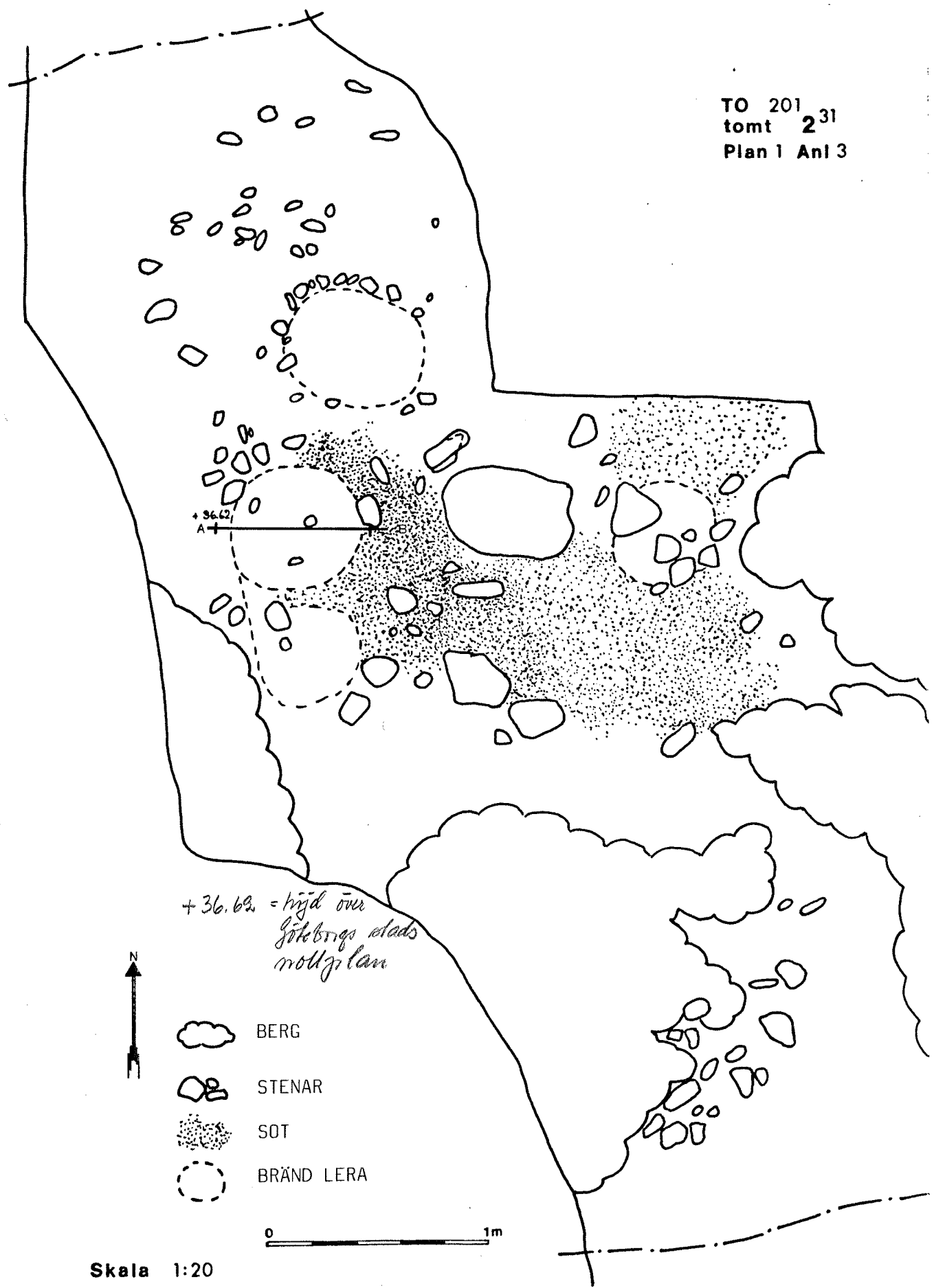


Fig 3.
Planritning. Tomt 2:31 med koncentrationer av sot och bränd lera.

TECKENFÖRKLARING

1. Bränd lera
2. Sot
3. Mylla

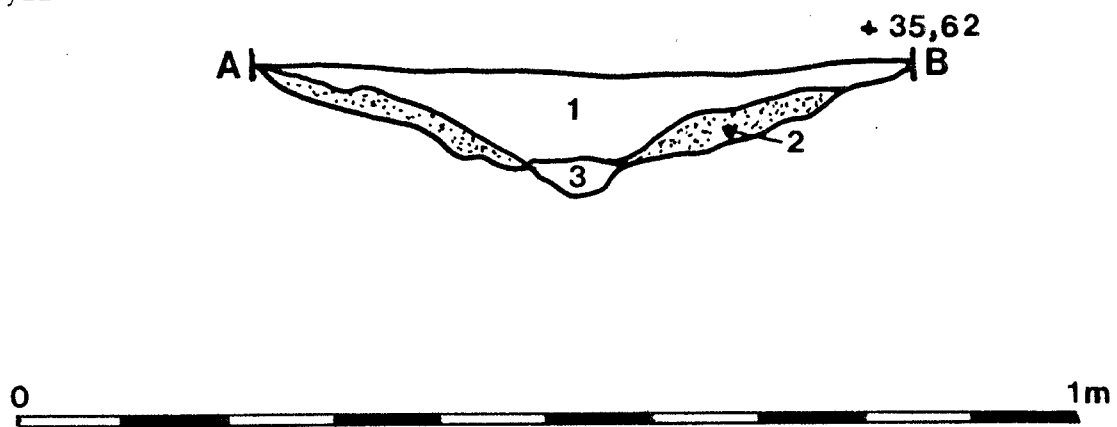


Fig 4.
Profilritning av en anläggning med bränd lera.

förutom en del klumpar som tillvaratogs. I flera av lerfläckarna fanns keramikfragment, liksom i anläggningen i övrigt. En stor mängd flintavslag fanns även, varav 1 med retusch, 1 stycke med tillhuggning och lite övrig flinta.

Under anläggning 3 fanns ett lager av matjordslikande mylla, som låg på och utjämnade alla skrevor i det ojämna berget. Detta lager innehöll såväl keramik som avslag och annan bearbetad flinta. Anläggningen låg på en nivå av 23-23,5 m ö h.

T(= F22)

Den brända lera som påträffades i anläggning 3 var troligen inte lerklining från någon huskonstruktion. Inga lerbitar med avtryck kunde urskiljas och leran verkar mycket för lös för det ändamålet. Anläggningen kan kanske ha varit del av en keramikframställningsplats i mindre skala.

Ytplockning i samband med avbaningen av hela tomten gav ca 30 avslag, varav 3 med retusch, 1 keramikskärva samt övrig flinta. Fynden var överhängande från den södra halvan av tomten.

→ Vägande

TOMT 2:20-2

I den nordvästra delen av tomten fanns berg i dagen, men i övrigt var tomten plan och gräsbevuxen. En stor del av tomten användes vid undersökningstillfället som avställningsplats för byggnadsmaterial för det pågående bygget på tomt 2:20-1. Detta innebar att undersökningen förlades till det södra hörnet av tomten.

Tre provgropar grävdes med få flintavslag och övrig flinta som resultat. I provgrop 1 fanns dessutom ett spån (= F1) med retusch och ett stort stycke råflinta, ca 0,3 x 0,2 m. *Det nämnade tillvaratogs ej.*

Vid avbaningen av matjorden påträffades en sotfläck, ca 0,85 x 0,5 m och 0,1 m djup. Den låg i den nordvästra delen av tomten, i en bergskreva. Vid rensningen av sotfläcken påträffades ~~1 övrig kärna med plattform (C)~~ ~~utöver~~ 2 avslag och 2 övrig flinta. Själva anläggningen var fyndlös.

T(= F4:1)

Matjordsavbaningen gav ett 10-tal flintavslag och övrig flinta. I den avbanade jorden från tomt 2:20-1 hade tidigare av en amatör påträffats 2 kärnyxor, 1 avslag med retusch, 1 övrig kärna samt 1 bergartstycke med hål? (= F4)

DATERING

Största delen av den påträffade flintan var av en grov och skör kvalitet och den var inte svallad. Bland flintavslagen finns ett inslag av stora platta avslag, en del

med tecken på flathuggning. Detta tillsammans med den funna keramiken tyder på en datering till sen-neolitikum - förromersk järnålder. Å andra sidan finns en mikrospånskärna som ger materialet ett senmesolitiskt inslag. Mesolitikum finns även representerat i det fyndmaterial som funnits tidigare inom fornlämningen, genom skivyxor, Limhamnsyxan, spån, segmentkniv och mikrospånskärna. Där finns även keramik och slipade redskap som tyder på neolitikum eller senare.

Dateringen av boplatsen blir därför ingalunda entydig, utan visar att den aktuella platsen använts under en period som sträcker sig från sen-mesolitikum och möjligen ända fram till förromersk järnålder.

Sammanfattning:

Undersökningen omfattade tomt 2:31 och tomt 2:20-2, båda inom fornlämningen To 201. Anledningen till undersökningen var nybyggnation på nämnda tomter.

Ett antal provgropar grävdes och avbaningen av matjord kontrollerades. På tomt 2:31 påträffades en stor mängd bearbetad flinta både i provgroparna och vid avbaningen. Under matjorden påträffades dessutom 2 sotfläckar och ett 12 kvm stort område med sot och bränd lera. I samband med dessa anläggningar fanns en del keramik och flintavslag.

På tomt 2:20 påträffades ett antal bearbetad flinta och en mindre sotfläck. I tidigare avbanad jord återfanns några flintredskap.

Datering: Ett blandad material som representeras av fynd av Lihult-typ och keramik och flintavslag från sen-neolitikum - förromersk järnålder.

Referenser:

- Klasson, I: Torslanda 173/201, Torslanda. Boplatssområde, stenålder. I: Fynderapporter 1982, s 9-17.
Heimann, C: Schaktningsbevakning av Torslanda 201, stenåldersboplats. Tidholm 1986.
Heimann, C: Arkeologisk undersökning av tomt 2:20-1 inom Torslanda 201. Rapport. Göteborg 1985.

Fyndtabell tomt 2:20-2 och 2:31

GSMA

860002: Fynd nr		Läge	Sakord	st	gr	Material	Beskrivning
01	01	tomt 2:20	Avslag	2	4	Flinta	
02	01	tomt 2:20	Spån med retusch	1	6	Flinta	
03	02	tomt 2:20	Avslag	4	46	Flinta	
04	03	tomt 2:20, pg 3	Avslag	1	10	Flinta	
05	04	tomt 2:20	Stycke med hål	1	146	Bergart	
06	04	tomt 2:20	Avslag	10	226	Flinta	
07	04:1	tomt 2:20	Avslag	2	92	Flinta	
08	04	tomt 2:20	Kärnyxa	1	87	Flinta	
09	04	tomt 2:20	Kärnyxa	1	50	Flinta	
10	04	tomt 2:20	Övrig kärna	1	12	Flinta	
11	04	tomt 2:20	Avslag med retusch	1	76	Flinta	
12	05	tomt 2:31, pg 2	Avslag	2	28	Flinta	
13	06	tomt 2:31	Avslag	6	134	Flinta	
14	07	tomt 2:31	Avslag med retusch	1	9	Flinta	
15	07	tomt 2:31	Övrig kärna	1	12	Flinta	
16	07	tomt 2:31, pg 5	Avslag	2	22	Flinta	
17	08	tomt 2:31	Avslag med retusch	1	2	Flinta	
18	08	tomt 2:31	Avslag	15	150	Flinta	
19	09	tomt 2:31	Avslag	4	62	Flinta	
20	10	tomt 2:31	Plattformskärna C	1	40	Flinta	
21	10	tomt 2:31	Avslag	77	404	Flinta	
22	11	tomt 2:31	Avslag med tillslagningskan	1	51	Flinta	
23	10	tomt 2:31	skärva	1	2	Keramik	
24	12	tomt 2:31	Avslag	3	9	Flinta	
25	11	tomt 2:31, pg 12	Avslag	15	102	Flinta	
26	13	tomt 2:31, A 1	skärva	3	4	Keramik	
27	14	tomt 2:31	Avslag	80	588	Flinta	
28	14	tomt 2:31	Spån	5	16	Flinta	
29	14	tomt 2:31	Kort spånfragment	1	3	Flinta	
30	14	tomt 2:31	Plattformskärna C	1	13	Flinta	
31	14	tomt 2:31	Mikrospånkärna B	1	20	Flinta	
32	14	tomt 2:31, A 3	skärva	30	112	Keramik	
33	14	tomt 2:31, A 3	bit	31	80	Lera	bränt lera, lerklining

GSMA

860002: Fynd nr		Läge	Sakord	st	gr	Material	Beskrivning
34	15	tomt 2:31	Spån	1	4	Flinta	
35	15	tomt 2:31	Avslag	1	8	Kvarts	
36	15	tomt 2:31	Avslag med retusch	1	84	Flinta	
37	15	tomt 2:31	Avslag med retusch	1	15	Flinta	
38	15	tomt 2:31	Avslag med retusch	1	2	Flinta	
39	15	tomt 2:31	Avslag	31	546	Flinta	
40	16	tomt 2:31	Avslag med retusch	1	7	Flinta	
41	16	tomt 2:31	Avslag	18	134	Flinta	
42	17	tomt 2:31, A 3	Avslag	28	220	Flinta	
43	18	tomt 2:31	Avslag	30	117	Flinta	
44	18	tomt 2:31	skärva	3	4	Keramik	
45	18	tomt 2:31	Spån	1	3	Flinta	
46	19	tomt 2:31	skärva	4	14	Keramik	
47	20	tomt 2:31	skärva	1	3	Keramik	
48	20	tomt 2:31	Avslag	20	75	Flinta	
49	20	tomt 2:31	bit	36	69	Lera	bränt lera, lerklining
50	21	tomt 2:31	bit	4	7	Lera	bränt lera, lerklining
51	21	tomt 2:31	Stycke med tillhuggning	1	105	Flinta	
52	22	tomt 2:31	skärva	3	9	Keramik	
53	22	tomt 2:31	Avslag	50	458	Flinta	
54	22	tomt 2:31	Avslag med retusch	1	14	Flinta	
55	22	tomt 2:31	Spån	1	1	Flinta	
56	22	tomt 2:31	Plattforms kärna C	1	11	Flinta	
57	23	tomt 2:31	skärva	1	4	Keramik	