

12/

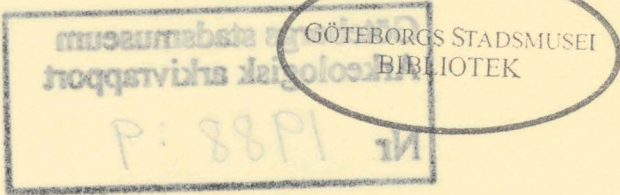
242+249/88

Göteborgs stadsmuseum
Arkeologisk arkivrapport
Nr 1988:9

RAPPORT ÖVER
ARKEOLOGISK FÖRUNDERSÖKNING

STENÅLDERSBOPLATSEN TORSLANDA 133
GÖTEBORGS KOMMUN
1988

Ark. Ark. Öbg. Kom.



ARKEOLOGISK FÖRUNDERSÖKNING
RAPPORT ÖVER

STENÅLDERSBOPPLATSEN TORSÅNDA 133
GÖTEBORGS KOMMUN
1988

MUSEUM ARKEOLOGISKA MUSEUM





Fig 1.
Fornlämningens läge i Göteborgs kommun. Skala 1:50 000.

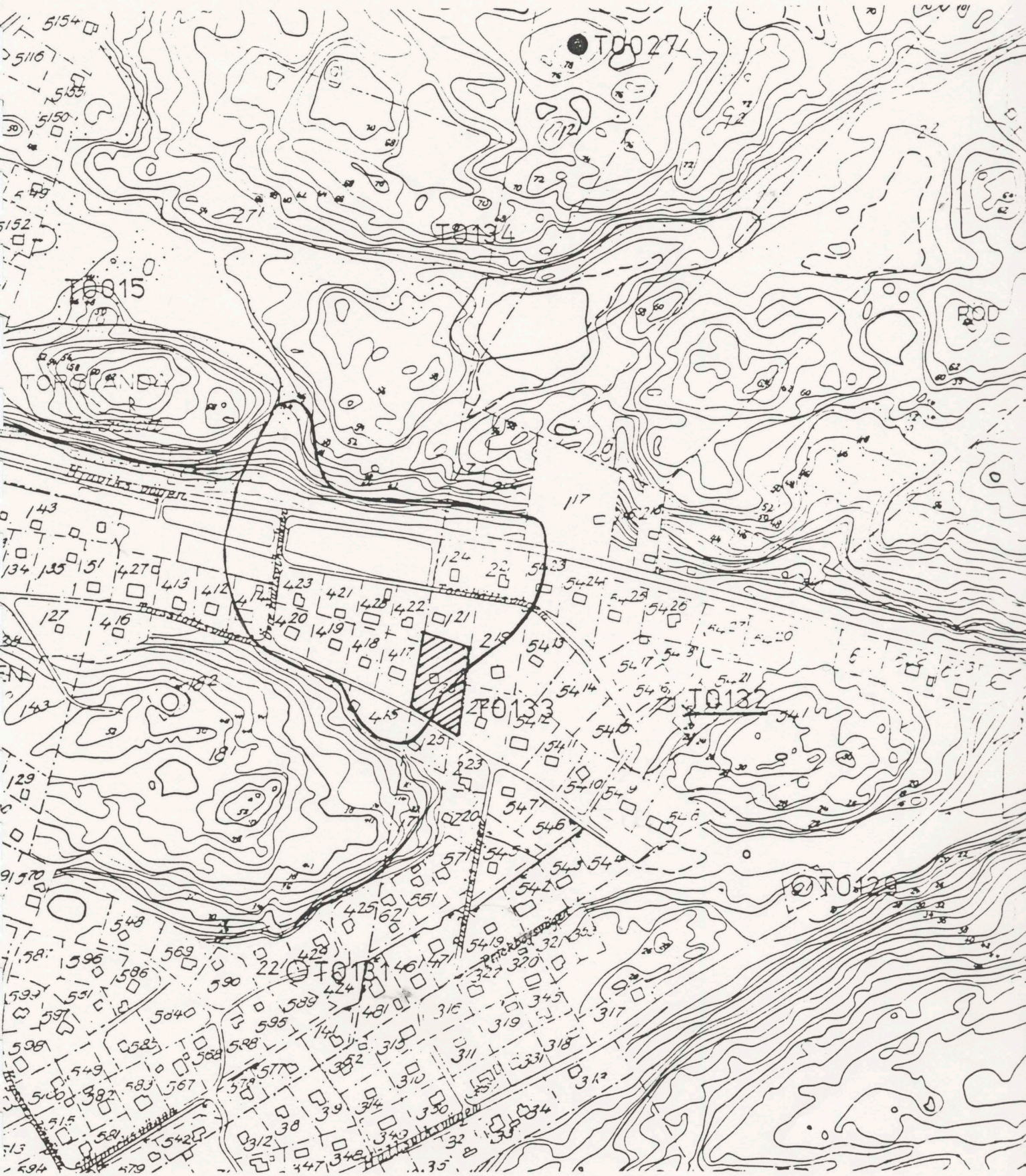


Fig 2.
Karta i skala 1:4000 som visar boplatsen och den undersökta
tomten.

RAPPORT TORSLANDA 133

STENÅLDERSBOPLATS I GÖTEBORGS KOMMUN

En tomt med sommarstuga skall styckas i två tomter och bebyggas med enfamiljshus. Detta föranledde museet att företa en förundersökning av boplatsen. Boplatsen har varit registrerad sedan 1916 då de första fynden insamlades. Mängder av fynd har under lång tid samlats in från det stora boplatssområdet som nu till stora delar är bebyggt med villor. Förundersökningen gav en begränsad mängd fynd och något kulturlager påträffades ej. Någon ytterligare undersökning är därför inte aktuell.

De tidigare fynden är till stor del från olika perioder av äldre stenålder. Ett visst inslag av fynd från yngre stenålder finns också.

ADMINISTRATIVA UPPGIFTER

Läge: Fastigheten Röd 1:26 i Torslanda, Göteborgs kommun (fig 2).

Länsstyrelsens beslut nr: 11.391-3160-88 och 11.391-3324-88.

Grävningssorsak: Styckning av tomt med sommarstuga samt bygge av två enfamiljshus.

Grävningstid: 12 okt 1988.

Antal timmar i fält: 4 grovarbetstimmar och 12 arkeologstimmar.

Undersökt område: På den ca 2300 kvm stora ytan grävdes 9 provgropar.

Platsledare: Johan Wigforss

FORNLÄMNINGSMILJÖ

Området ligger i den del av västra Hisingen i Göteborg där det finns en stor mängd boplatser från olika perioder av stenåldern (fig 1). Landskapet är bergigt men upptar en hel del dalgångar och sänkor. Dessa är nu mestadels bebyggda med småhus men har tidigare varit åkermark.

Flera amatörarkeologer har under lång tid samlat in fynd från Torslanda. Den nu delvis undersökta boplatsen ligger i en öst-västlig dalgång omgiven av berg på ömse sidor.

(Fig 2). Den undersökta fastigheten utgörs i norra delen av en nordöstsluttning 17-18 meter över havet och i södra delen av en sydsluttning 11-13 meter över havet. Den mellersta delen av tomten utgörs av berg med en sommarstuga. (Fig 3)

TIDIGARE FYND OCH UNDERSÖKNINGAR

Boplatsen har varit registrerad sedan 1916 när de första föremålen insamlades av Johan Alin. Sedan dess har åtskilliga föremål tillvaratagits från boplatsen. Dessa



Fig 3.
Undersökningsområdet med de 9 provgroparna markerade.
Skala 1:400.

har insamlats från ett stort område som mycket väl skulle ha kunnat vara registrerat som flera boplatser. En del av föremålen kan lokaliseras till en liten nord-sydlig sänka öster om det bergsparti där fornborgen To 15 ligger. Alla tidigare insamlade föremål kan dock inte hänföras till någon viss del av boplatsen.

De tidigare fynden kan åtminstone dateras till den äldre delen av äldre stenålder (skivyxor) och till den yngre delen av samma period (lihultyxor). Det finns också ett visst inslag av föremål från yngre stenålder i form av delen av en slipad bergartsyxa samt s k gropkeramiska spånspilspetser. Någon undersökning har tidigare inte företagits på boplatsen. Några flintavslag tillvaratogs däremot i samband med en schaktningskontroll som 1983 gjordes på tomten Torslanda 4:23.

ARBETSMETOD

På de två tomter som utgjorde undersökningsområdet grävdes 9 st provgropar. Dessa var 0,5x0,5 m stora och grävdes för hand.

GRÄVNINGSIAKTTAGELSER

Inom den norra delen av fastigheten Röd 1:26, kallad stamfastigheten, grävdes provgroparna 1-5 (fig 3). Nivån i denna del var 17,5 - 18 meter över nuvarande havsnivå. Här fanns ett matjordslager som var ca 0,2 meter tjockt. Området har tidigare innan det bebyggdes varit åker. Under matjorden fanns en gråbrun mo. I matjorden och mon fanns en del slagen flinta, framför allt i provgrop 1. Bland flintan fanns också en del som var svallad. Denna kunde dock inte lagermässigt skiljas från den övriga slagna flintan. Inte heller kunde någon särskild transgressionslagerföljd urskiljas. I provgrop 3 fanns ovanpå den ursprungliga matjorden påförd jord, ca 0,25 m djup, som fyllde ut en svacka i berget.

På den södra av de två blivande tomterna grävdes provgroparna 6-9 (fig 3). Nivån här var lägre och endast 11,5 - 13,5 meter. I groparna 6 och 7 fanns en påförd lera som täckte ett klapperstenslager som i sin tur låg på en mycket styv lera. Denna sistnämnda lera bör tolkas som sen-glacial. I provgrop 8 fanns över den sen-glaciala leran ett sandskikt med en del icke svallad flinta. Inte heller i denna del kunde någon transgressionslagerföljd iakttagas. I provgrop 9 fanns inga fynd. Inte i någon del av det undersökta området kunde iakttagas kulturlager eller konstruktioner.

På fastigheten Röd 1:26 (två blivande tomter) krävs ingen ytterligare undersökning.

FYNDTABELL

FLINTA

PLATS: To 133

FYNDUPPGIFT	Spån		Avslag		Splitter		Korta spånfragm		Mikro-spån		Övrig flinta		Redskap och kärnor St, gr
	St	gr	St	gr	St	gr	St	gr	St	gr	St	gr	
Pg 1	3	5	41	84	3	1	1	2			59	402	Kärnfragm B. Sidofrm. 1 st 8 g
Pg 2	1	2	14	111							18	216	
Pg 3	2	1	3	19							9	134	
Pg 4					1	<1					6	9	
Pg 5			2	8							1	2	
Pg 6			1	10							4	391	
Pg 7			2	6							5	730	
Pg 8			13	152							7	294	

ANNAT MATERIAL ÄN FLINTA

PLATS: To 133

Fynduppgift	Material	Typ av fynd. St, gr
Pg 3	keramik	Skärva 1 st 3 g

DATERING

De vid undersökningen gjorda fynden bestående av ett kärnfragment, en avslagsskrapa och en liten bit keramik är inte av den karaktären att de kan dateras. Som underlag till en datering får i stället tjäna nivån och de geologiska förhållandena. En del av flintfynden, nämligen flintavslagen kan på grund av svallning och vitpatinering dateras till tiden före den postglaciala transgressionen. Detta innebär att de är äldre än ca 7000 år gamla. På den södra delen av tomten där nivån är lägre har området frilagts från havet senare, kanske drygt 1000 år senare. Med tanke på nivån över havet kan på den norra delen av tomten en bosättning efter den postglaciala transgressionen ha ägt rum tidigast för ca 6400 eller 6300 år sedan (Påsse 1983, sid 189).

LITTERATUR

Påsse, T. 1983: Geologisk undersökning. I: Wigforss et. al.: Bua Västergård - en 8000 år gammal kustboplats. Arkeologi i Västsverige 1. Göteborg 1983.

GÖTEBORGS ARKEOLOGISKA MUSEUM
Arkeologiska undersökningar i Göteborgs
kommun - rapport

Författare: Johan Wigforss
Redaktion: Johan Wigforss
Inger Redebratt
Utskrift och
montering Inger Redebratt

Göteborg i november 1989