

Göteborgs stadsmuseum
Arkeologisk arkivrapport

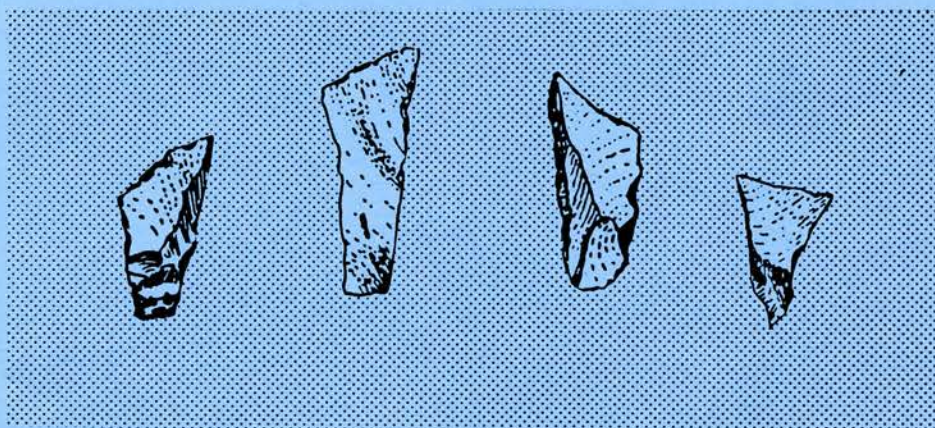
Nr 1989:13

RAPPORT ÖVER
ARKEOLOGISK FÖRUNDESRÖKNING
OCH UNDERSÖKNING

STENÅLDERSBOPLATS BJ 279

GÖTEBORGS KOMMUN

UNDERSÖKT 1988-89



GÖTEBORGS ARKEOLOGISKA MUSEUM

GÖTEBORGS STADSMUSEI
BIBLIOTEK
Arkeol. Ark. Gbg kommun

FORNLÄMNING BJ 279, FÖRUNDERSÖKNING OCH UNDERSÖKNING AV
STENÅLDERSBOPLATS

SAMMANFATTNING

Under 1988-89 förundersöktes och slutundersöktes delar av fornlämningen Bj 279. Fynd från fyra bosättningsskeden påträffades. Det var äldre- och yngre mesolitikum, tidig- eller mellaneneolitikum samt äldre järnålder. Fynden bestod främst av flinta, kvarts och odekorerad keramik. Två stycken härदार var de enda konstruktionerna.

Boplatsen innehöll tjugo tvärpilspetsar på en grävd yta av nio och en kvarts kvadratmeter. Den tillhör därmed en av tre boplatser i Göteborgs kommun med ett stort antal tvärpilspetsar.

ADMINISTRATIVA UPPGIFTER

Länsstyrelsens beslut nr 11.391-1969-88, 220-25280/89 och 220-26987/89.

Läge: Tomterna Fågelvik 3:3 och 3:7 i Björlanda socken, Göteborgs kommun (fig 1-3).

Grävningssorsak: Utbyggnad av VA-ledning samt husbyggnation.

Grävningssinstitution: Göteborgs arkeologiska museum.

Grävningstid: 1988-06-20, 1989-09-12, 1989-09-25--28, 1989-12-08.

Antal arkeologtimmar i fält: 136

Antal grovarbetstimmar i fält: 40

Platsledare: Eva Jönsson-Kilhlberg (1988-06-20) därefter Ulf Ragnesten.

INLEDNING

Stenåldersboplatsen Bj 279 undersöktes vid fyra tillfällen under åren 1988 och 1989. Undersökningarna gjordes med anledning av VA-utbyggnad samt husbyggnation. Under 1988 gjordes en arkeologisk förundersökning på fastigheten Fågelvik 3:3. Under 1989 gjordes en förundersökning på tomten Fågelvik 3:7, som sedan följdes av en slutundersökning och en schaktkontroll. Samtliga undersökningar beskrivs i denna rapport.

MILJÖBESKRIVNING OCH TIDIGARE FYND

Boplatsen är belägen i Lilleby på Hisingen i Göteborgs kommun. Den ligger i ett kuperat landskap med omväxlande låga berg och små tidigare jordbruksområden som nu till stor del är bebyggda med sommarstugor och villor. Boplatsen ligger alldeles S om ett berg, på mark som delvis varit odlad. Nivån över havet är 20-25 m. Boplatsen utgöres av ett terrängparti som sluttar mot S och SO och som är bebyggt med större och mindre hus med tillhörande trädgårdar. På flera ställen finns berg i dagen. I S delen av boplatsen går en bilväg - Näckrosvägen.

Boplatsen har varit känd sedan länge och här har man funnit flera ytfynd av flintredskap. Fynden förvaras på Göteborgs arkeologiska museum och de är följande:

- 2 kärnor
- 1 spånkärna
- 2 knivar
- 2 borrar
- 1 rullsten med tillknackning
- 3 skärvor med tillknackning
- 1 skärva med tillknackning eller en skivskrapa
- 2 skivyxor
- 3 kärnyxor
- 1 lihultyxa
- 1 trindyxa

Fynden har inventarienummer: GAM 69372-69387, 69813.

FÖRUNDERSÖKNINGEN PÅ FASTIGHETEN FÄGELVIK 3:3

Denna förundersökning gjordes S om Näckrosvägen och således i S kanten på boplatsen. Här bestod ytan av röjd skogsmark, en bergsklack och en modern avskrädeshög (fig 4). De många trädrötterna försvårade undersökningen.

Man grävde 11 st provgropar på området. De gjordes 50x50 cm stora och grävdes ned till steril mark, dvs till den nivå där fynd inte längre fanns. Provgroparna grävdes för hand. Området delades av den nämnda bergsklacken. V om klacken grävdes 9 st provgropar (fig 5) och Ö om den 2 st (fig 6).

Undersökningsområdet hade en ganska homogen stratigrafi. I huvudsak bestod det översta lagret av humus och sandblandad humus. Därunder vidtog ett sand- och gruslager och därunder lera eller berg. Provgroparna 6, 8 och 9 grävdes i omrörda och påförda jordlager. Samtliga provgropar utom nr 6 och 8 lämnade fynd av flinta (se fyndtabellen). En fyndtäthet fanns i områdets västligaste del (Pg 1 och 5). Provgrop 10, i områdets östligaste del,

var också fyndrik. I provgrop 10 påträffades dessutom tre bearbetade flintföremål och två kärnor. Ytterligare ett bearbetat föremål (avslag med retusch) fanns i provgrop 3. Inga anläggningar påträffades.

FÖRUNDERSÖKNINGEN PÅ TOMTEN FÅGELVIK 3:7

Denna förundersökning gjordes på den nordöstra delen av bopplatsen, på en sommarstugutomt (fig 3). Tomten utgjordes av en sluttande gräsmatta och var bebyggd med ett litet hus. Gräsmattan sluttade nedåt mot S. Enstaka fruktträd växte också där. I norra delen gränsade gräsmattan mot ett berg och i S delen mot Näckrosvägen.

8 st provgropar grävdes på tomten. De grävdes för hand och var 50x50 cm stora, djupet varierade. Groparnas placering visas på fig 7.

Jordlagren bestod överst av sandblandad matjord. Därunder följde sand som djupare ner övergick i grus och sten. Stenarna kunde var upp till 30 cm stora. Under stenlagret följde mjåla och lera. Provgrop 2 och 8 visade att där påförts jord och sten.

Ett stort fyndmaterial påträffades i provgroparna på tomten. Förutom flintavslag, splitter och övrig flinta fanns många bearbetade flintor samt keramikskärvor. De rikliga fynden föranledde den slutundersökning som sedan följde.

SLUTUNDERSÖKNINGEN PÅ TOMTEN FÅGELVIK 3:7

Några dagar efter att förundersökningen avslutats påbörjades slutundersökningen på tomten Fågelvik 3:7. Den pågick i fyra dagar. Två mindre områden på tomten avbana- des med traktorgrävare. Efter att matjorden tagits bort indelades ytorna i meterrutor. Meterrutorna grävdes i 10-cm-skikt, ned till den nivå där fynd inte längre fanns. Jorden från rutorna gicks igenom på rensningsbord. Den sållades inte. Grävningsområdet visas på fig 8 och meterrutornas placering framgår av fig 9.

Lagerföljden på området beskrevs i avsnittet om förundersökningen. Här ges en beskrivning för varje 10-cm-skikt i meterrutorna:

| | |
|----------|---|
| 0-10 cm | Sand med enstaka små stenar |
| 10-20 cm | Sand med inslag av grus |
| 20-30 cm | Sand och grus med 15-20 cm stora stenar |
| 30- | Lera |

De olika jordlagren framgår även av profilritningen fig 10. Profilen är från S delen av tomten. Dess placering visas på fig 11.

Några grävningstekniska uppgifter bör särskilt nämnas. Nivåerna i meterrutorna anges från avbaningsytan och inte från markytan. Exempelvis nivån 0-10 cm är de översta 10 centimetrarna räknat från avbaningsytan. Vidare bör nämnas att ett dräneringsrör gick igenom meterrutan x13 y18. Under nivån 20 cm grävdes därför inte hela rutan. Rutan x19,5 y23 var endast en fjärdedels kvadratmeter stor (fig 11).

Sammanlagt undersöktes nio och en kvarts meterrutor. Ett relativt stort antal fynd påträffades i dessa rutor. Bl a kan nämnas ca 1200 flintavslag, ca 250 g keramik, omkring 500 flintsplitter, 17 st tvärpilar och en lihultyxa.

Keramiken tillhör minst fyra olika sorter. Den ena sorten exemplifieras av fyndet i ruta x13 y16, nivå 0-10 cm. Godset är 9 mm tjockt insidan är svart och utsidan är brungul. Keramiken är finmagrad. Den andra sorten har 13 mm tjockt gods med grov magring. Insidan är grå och utsidan ljusbrun. Exempel finns i ruta x13 y17, nivå 10-20 cm. Den tredje sorten utgörs av tunt gods med svart insida och brun, glättad utsida. Denna sort representeras bäst av en skärva i ruta x19 y21, nivå 0-10 cm. Slutligen kan också en fjärde sorts keramik urskiljas. Den har relativt grov magring och är heltigenom ljusbrun till färgen. Den exemplifieras av en skärva i ruta x20 y21, nivå 0-10 cm.

Endast en skärva kan med någon säkerhet vittna om hur stort ett helt kärl varit (från ruta X13/Y17, 10-20 cm). (Fångstfolk för 8000 år sedan, sid 85.) Det är en grovt magrad skärva av den nyss beskrivna fjärde sortens keramik. Det hela kärlet har haft en diameter mellan 25 och 35 cm. Det går f ö inte att säga något om kärlets utseende.

Tvärpilspetsarna på boplatsen har oftast sneda eggjar. Endast några få har raka eggjar (fig 12). Pilspetsarnas smalsidor är genomgående raka, möjligen med något undantag av konkav och konvex sida.

Några konstruktioner påträffades inte vid slutundersökningen. Det fanns inte heller något kulturlager.

SCHAKTKONTROLLEN PÅ TOMTEN FÄGELVIK 3:7

När exploatören maskinschaktade för huset som skulle byggas på tomten, deltog arkeologer från Göteborgs arkeologiska museum. Arkeologerna var med för att dokumentera eventuella konstruktioner på det område av tomten som inte hade avbanats vid slutundersökningen. Området som kontrollerades visas på fig 13.

Vid kontrollen påträffades två små härdar på tomten (markerade på fig 13). Härd A var ca 50 cm i diameter. Den utgjordes av kol och 5-10 cm stora, skörbrända stenar. Härden var 10 cm djup och fyndtom. Omedelbart V om härden fanns en större sten, 40x30 cm. Härd B var ca 40 cm i diameter. Den bestod liksom härden A av kol och 5-10 cm stora stenar. Härden var 6-8 cm djup. Den var fyndtom.

Ett antal lösfynd som låg i avbaningsytan tillvaratogs. Det var främst avslag och övrig flinta (se fyndtabell).

RESULTAT OCH DATERING

De olika undersökningarna på boplatsen Bj 279 har resulterat i ett stort och varierat fyndmaterial. Det utgörs huvudsakligen av flinta, men även keramik, kvarts och andra bergarter har tillvaratagits. De funna konstruktionerna är däremot få; endast de två härdarna som påträffades vid schaktkontrollen.

Fyndmaterialet visar att boplatsen har använts under lång tid. Detta gäller fyndmaterialet från fastigheten Fågelvik 3:7, från boplatsens lägsta del. Fynden från fastigheten Fågelvik 3:3 är få och säger inte mycket om boplatsens funktion eller datering.

Boplatsens lägsta del (tomten Fågelvik 3:7) ligger ca 20 m ö h. Det innebär att stranden låg intill boplatsen flera gånger under forntiden p g a havsytans nivåförändringar. Sista gången stranden befann sig där var omkring 5000 f Kr. (Fångstfolk för 8000 år sedan, sid 85). Från ungefär denna tid är några av fynden. Det är trindyxan och de båda lihultyxorna. Lihultyxan som påträffades 1989 visas på fig 14.

Att boplatsen även använts under äldre mesolitikum visas av skivyxorna, som tidigare insamlats plus den svallade och vitpatinerade flintan.

Ytterligare indikationer på ett mesolitiskt bosättningskede är den funna mikrosänkärnan (fig 14) samt den svallade och vitpatinerade flintan i de djupaste jordlagren. Det går mycket tydligt att se att flintan på tomten Fågelvik 3:7 är svallad och vitpatinerad på nivåerna under 10 cm, räknat från avbaningsytan. På nivån 0-10 cm är flintan bara undantagsvis sådan.

En stor del av fynden tyder på en senare tid än mesolitikum. Det gäller keramiken, tvärpilspetsarna och den icke svallade flintan. Dessa fynd påträffades ofta i sanden omedelbart under matjorden. I enstaka fall fanns de på lägre nivåer. Följande tabell är från slutundersökningen på tomt Fågelvik 3:7.

| <u>cm</u> | <u>Tvärpilar (st)</u> | <u>Keramik (g)</u> |
|-----------|-----------------------|--------------------|
| 0-10 | 4 | 163 |
| 10-20 | 6 | 75 |
| 20-30 | 6 | 1 |
| 30-40 | 1 | 0 |

Tvärpilarna tillhör tidig- eller mellaneneolitikum. Keramiken tillhör troligen en lång tidsperiod. Den mycket grovmagrade keramiken är sannolikt neolitisk medan de tunna, glättade skärvorna sannolikt hör hemma i äldre järnålder. Inte några keramikskärvor har dekor varför dateringen är osäker.

Boplatser med många tvärpilar är mycket ovanliga i västra Sverige. I Göteborgs kommun har endast två stycken undersökts tidigare; Lilleby i Björlanda socken (Bj 238) och Ängås i Västra Frölunda socken (VF 209, Fyndrapporter 1973:71-120, 465-512). Båda boplatserna daterades till tidig - eller mellaneneolitikum. Dessa boplatser liknar Bj 279 på flera sätt. Ungefär lika många tvärpilar påträffades på de tre boplatserna. Räknat på undersökt yta: 6 tvärpilar per kvadratmeter fanns på Ängåsboplatzen (förarbeten ej medräknade), 4 på Lillebyboplatzen och 2 på Bj 279. Tvärpilarnas utseende var också likartat på de tre boplatserna. Sned egg och rak smalsida var mest vanligt. Andra likheter mellan boplatserna var att de låg i syd- eller sydostsluttningar omkring 20 meter över havet. Samtliga hade också fynd från mesolitisk bosättning. Därmed är inte sagt att de tre boplatserna är snarlika. En påtaglig skillnad utgör t ex den dekorerade neolitiska keramiken. På Ängåsboplatzen fanns relativt stora mängder snörörnerad keramik. Sådan fanns också på Lillebyboplatzen fast i mindre mängd. På Bj 279 saknades däremot dekorerad keramik.

Sammanfattningsvis går det alltså att urskilja fyra bosättnings-skeden på boplatzen Bj 279. Det är ett tidigmesolitiskt och ett senmesolitiskt skede, ett tidigt - eller mellaneneolitiskt skede samt ett äldre järnåldersskede. Det är svårt att bedöma vilket av skedena som betytt mest, men de flesta identifierbara föremålen tillhör det tidig - eller mellaneneolitiska skedet. Däremot är avslagen fler i nivåerna 10-20 och 20-30 cm än i nivån 0-10 cm. Det talar mera för en intensiv period under mesolitikum än under neolitikum, eftersom de båda lagren mellan 10-30 cm huvudsakligen tycks tillhöra mesolitikum av de svallade avslagen att döma (se

diskussion ovan). Järnåldersskedet verkar inte ha varit mycket representerat på boplatsen av antalet fynd att döma. Endast några keramikskärvor och ett skifferbryne kan med säkerhet tillskrivas perioden.

LITTERATUR

Andersson, S. 1973. 12:S 160 Lilleby Göteborg.
Boplatssområde yngre stenålder. Fyndrapporter
1973: 71-120.

Andersson, S. 1973. 23:S 187 Ängås Göteborg.
Boplatssområde yngre stenålder. Fyndrapporter
1973:465-512.

Fångstfolk för 8000 år sedan. 1988.

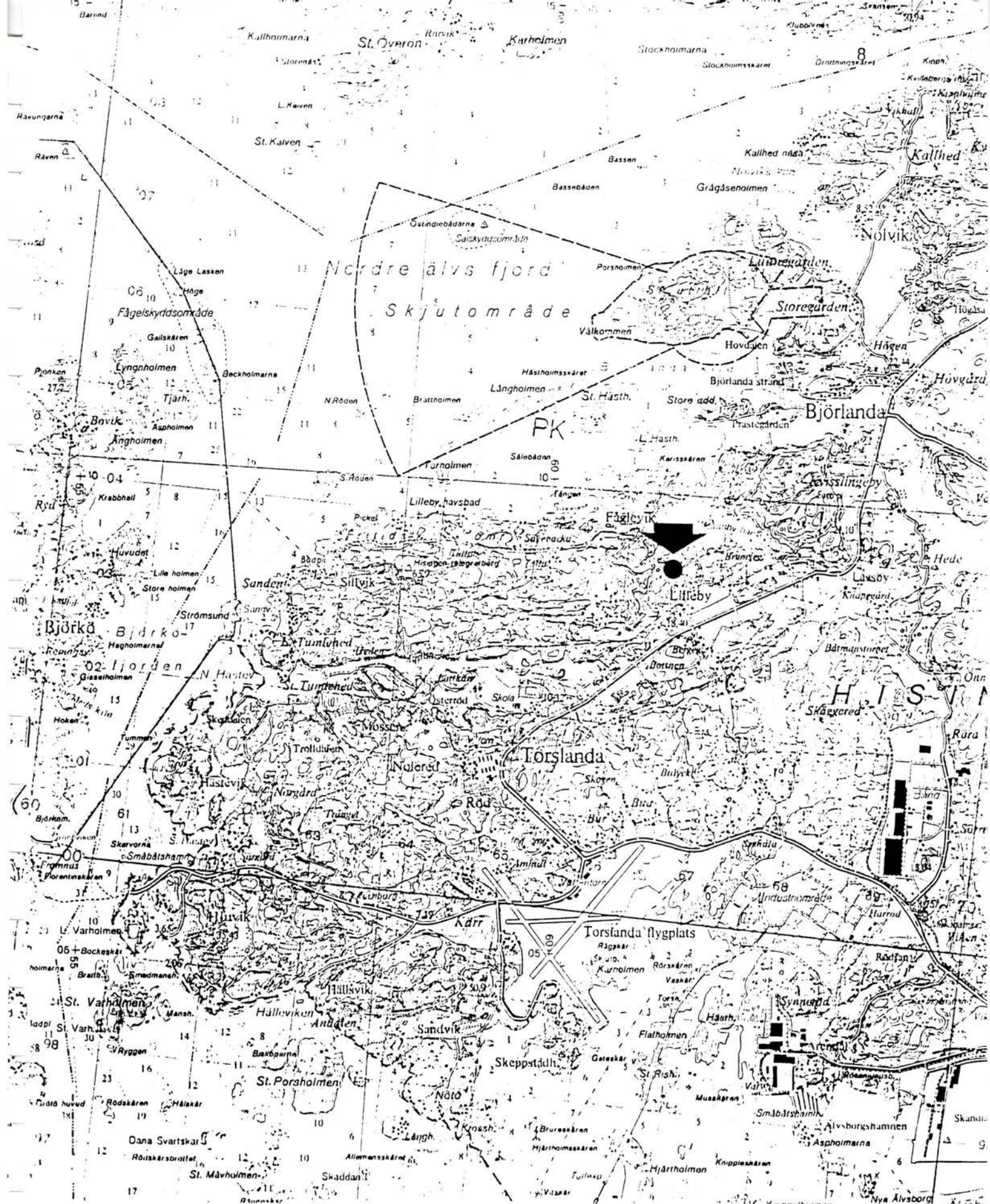


Fig 1.
 Boplatsens läge på Hisingen i Göteborgs kommun. Topografiska
 kartan. Skala 1:50 000.

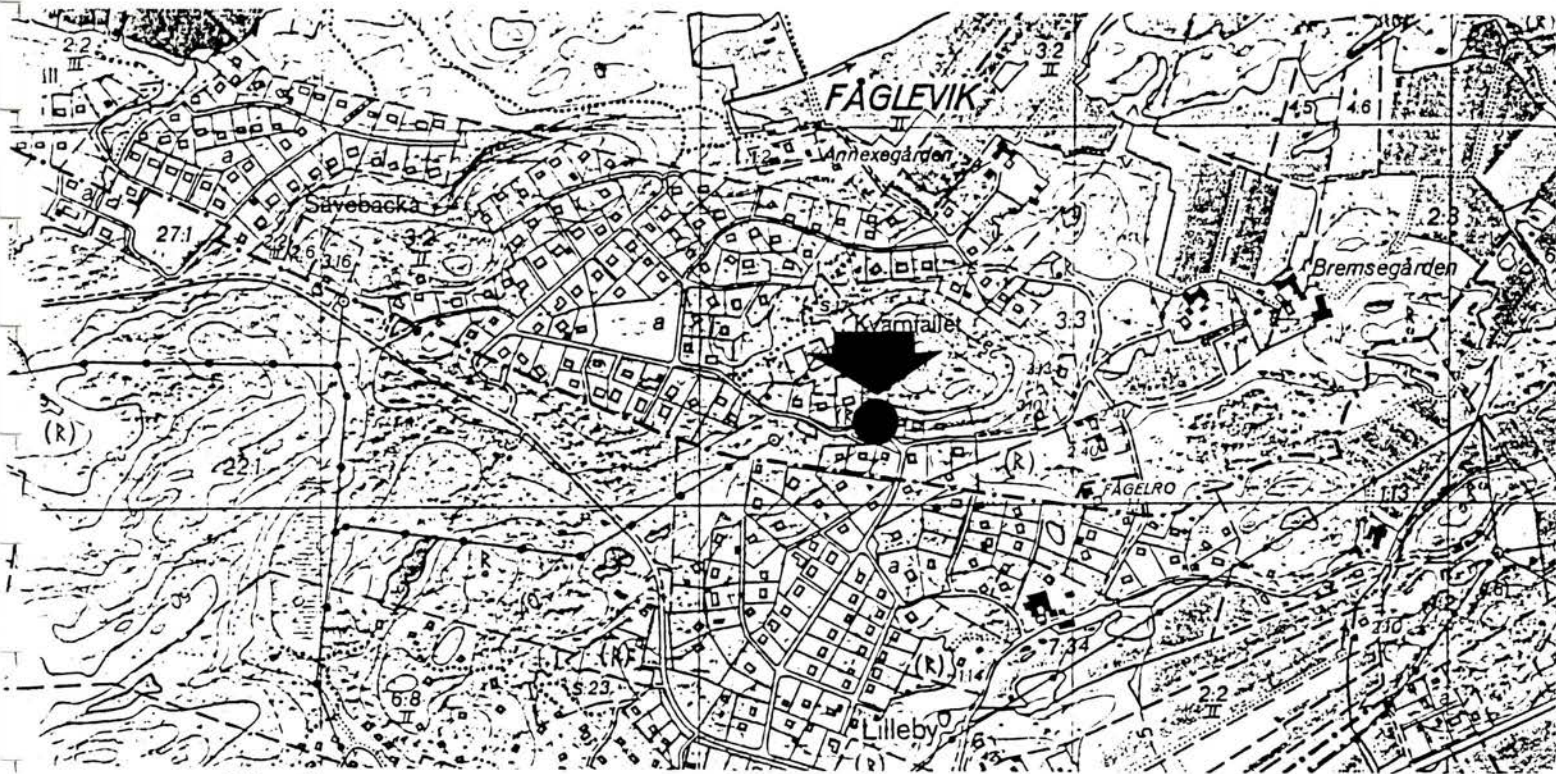


Fig 2.
Boplatsens läge i Lilleby på Hisingen i Göteborg. Ek. kartan
7B 1c Syrhäla. Skala 1:10 000.

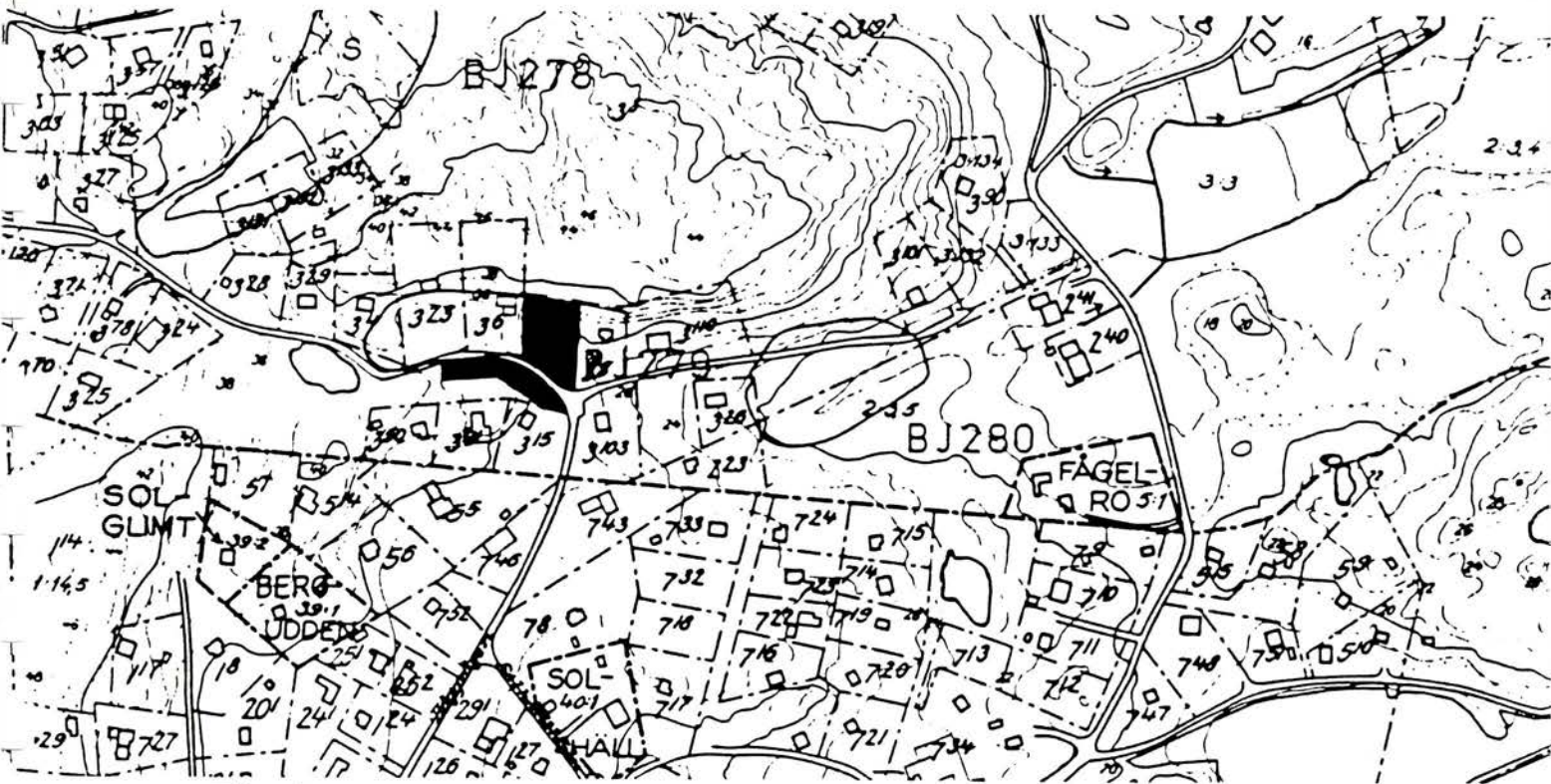


Fig 3.
Boplatsens utbredning. De undersökta delarna markerade med
svart. Karta för Göteborgs kommun nr 5027. Skala 1:4000.



Fig 4. Foto: Ulf Ragnesten
Undersökningsområdet S om Näckrosvägen. Från Ö.

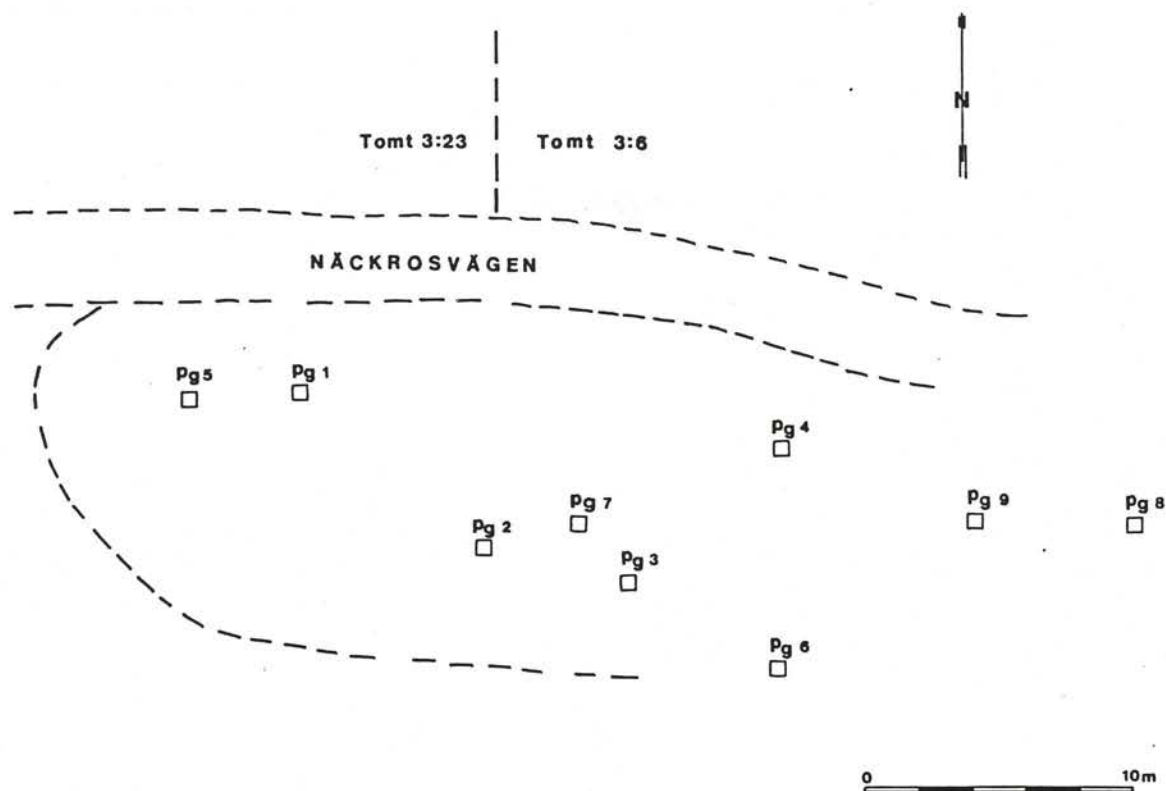


Fig 5. Provgroparna på tomten Fågelvik 3:3. V-delen av undersökningsområdet.

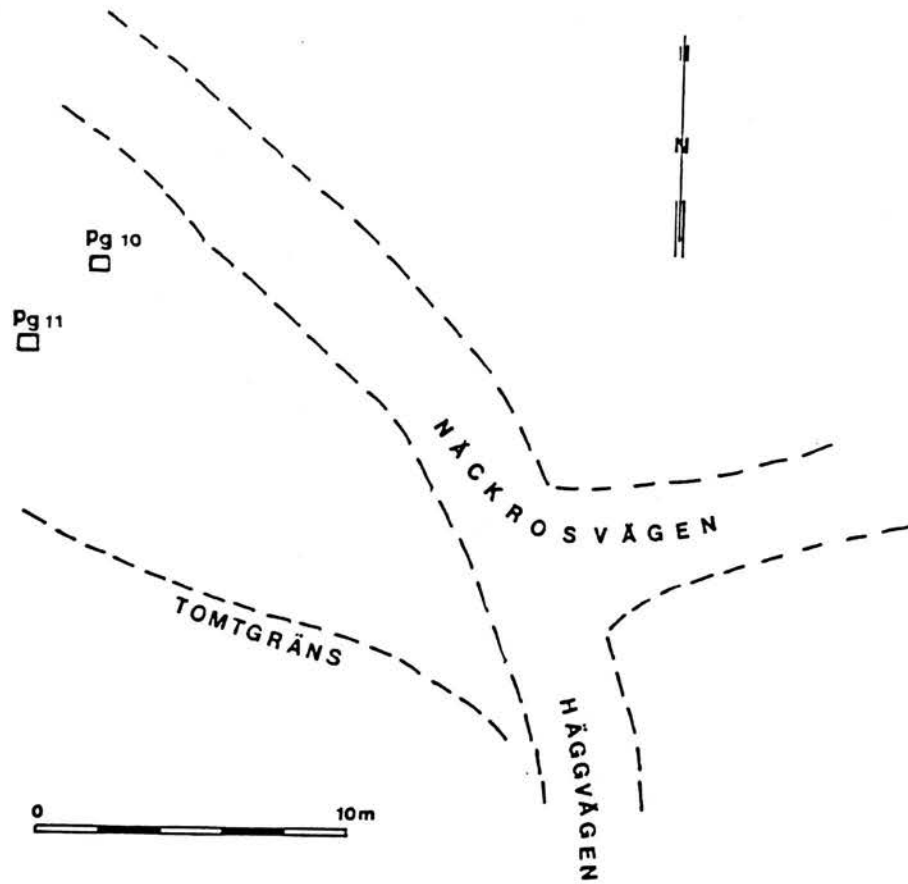


Fig 6.
 Provgroparna på fastigheten Fågelvek 3:3. Östra delen av undersökningsområdet.

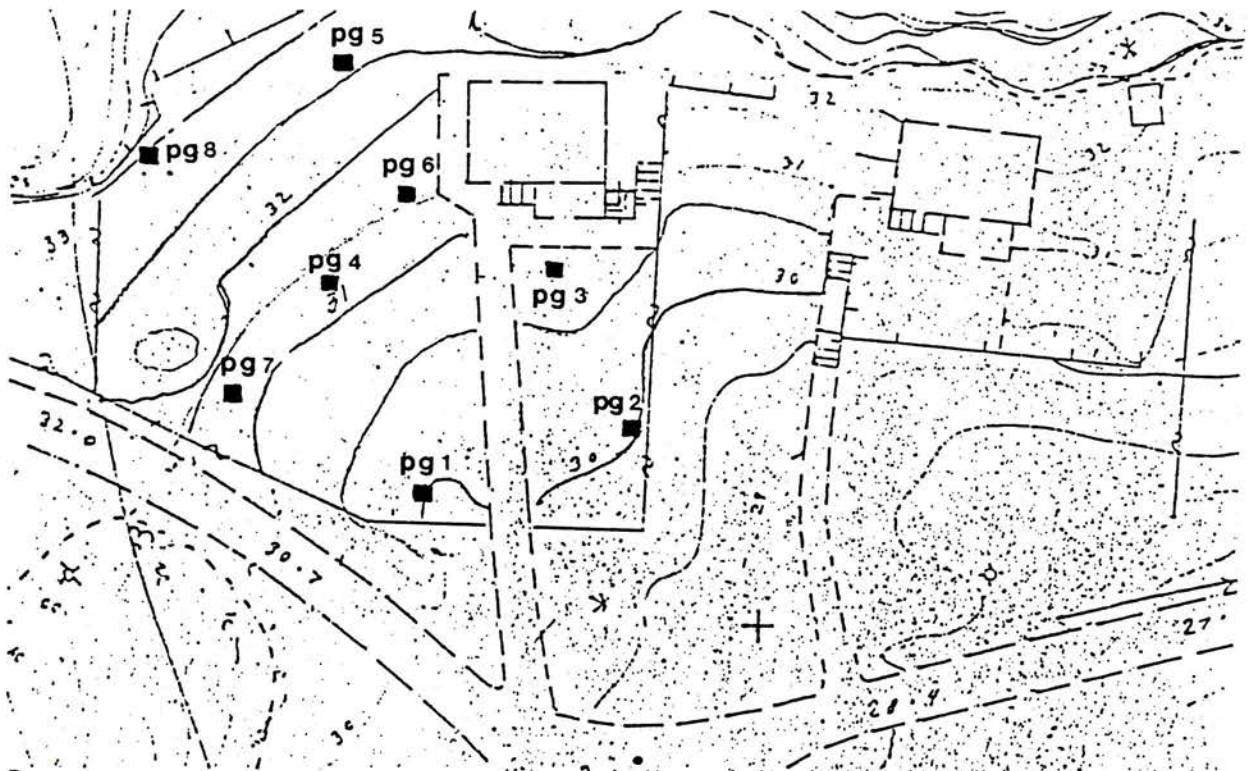


Fig 7.
 Provgroparna på tomten Fågelvek 3:7. Skala 1:400.



Fig 8. Foto Ulf Ragnesten
De båda grävningssytorna på tomten Fågelvik 3:7 syns dels hitom
fruktträdet på bilden, dels hitom huset. Från S.
NEG NR B11799

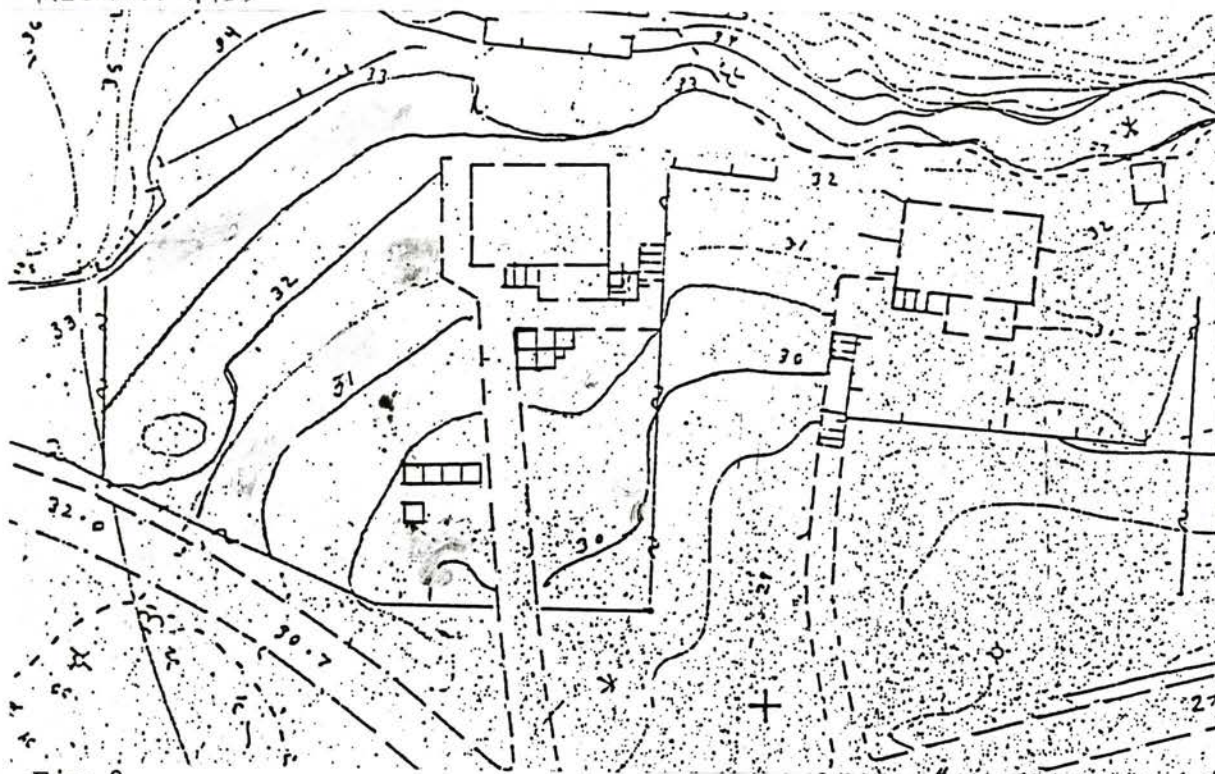


Fig 9.
De undersökta meterrutornas placering på tomten Fågelvik 3:7.
Skala 1:400.

LAGERBESKRIVNING

1. Humusblandad sand
2. Sandigt grus med mindre stenar
3. Lera

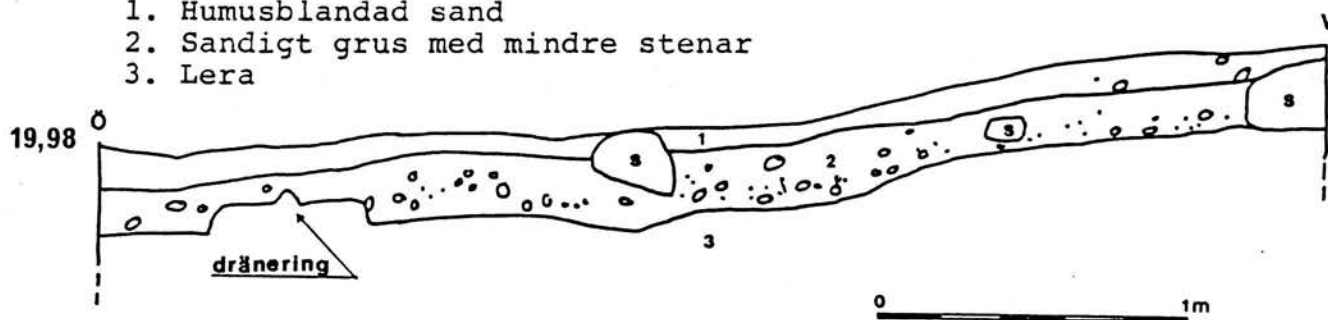


Fig 10.
 Profil från S delen av tomten Fågelvik 3:7. Höjden över havet anges.

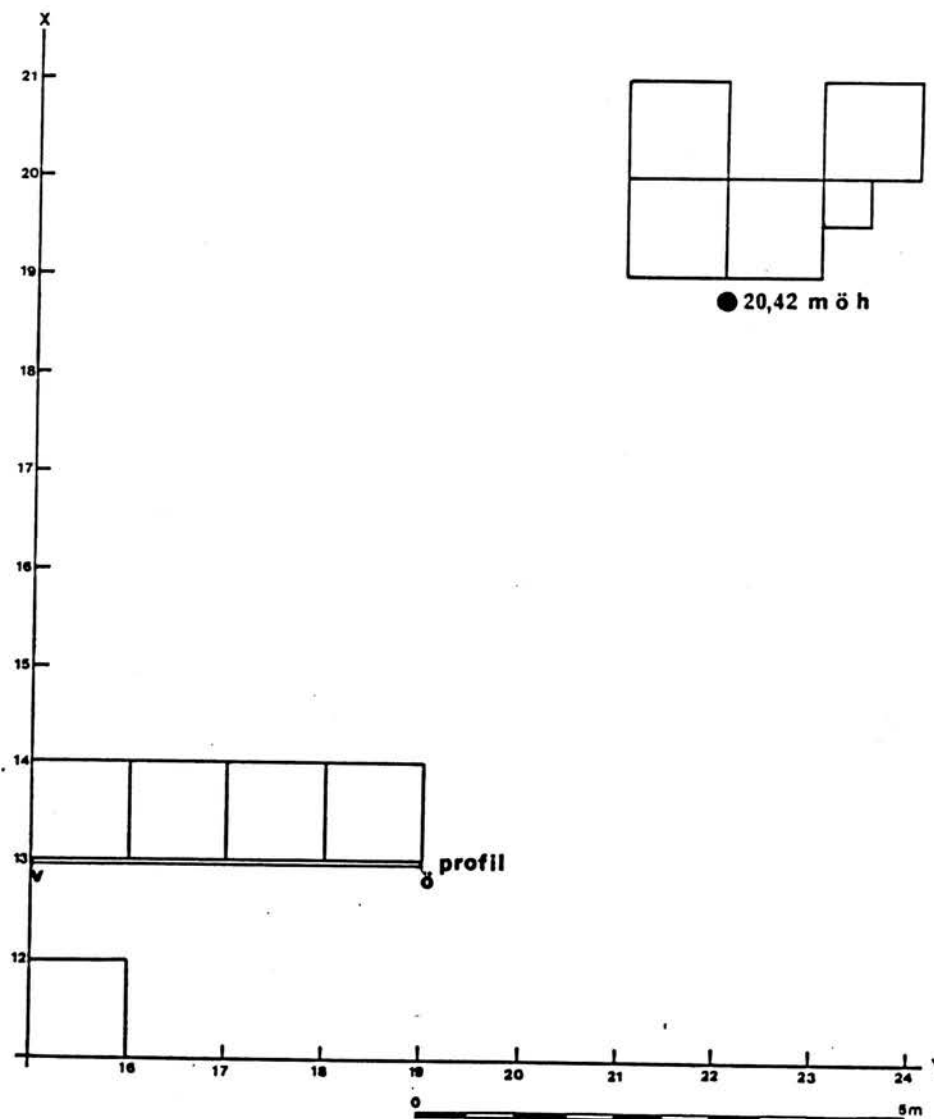


Fig 11.
 Tomten Fågelvik 3:7. Meterrutornas placering i det använda koordinatsystemet.

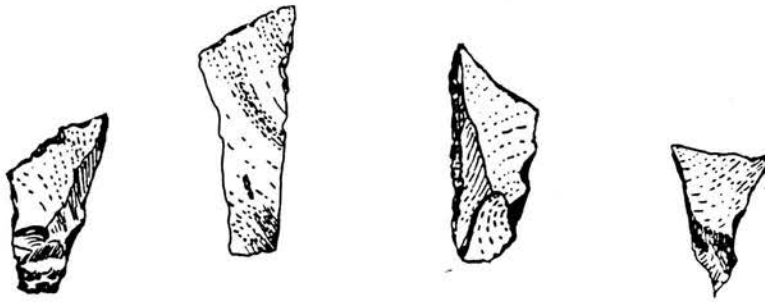


Fig 12. Teckning: Ferenc Schwetz
 Några av tvärpilspetsarna som påträffades på boplatsen. De tre till vänster har sned egg, den högra rak egg. Skala 1:1.

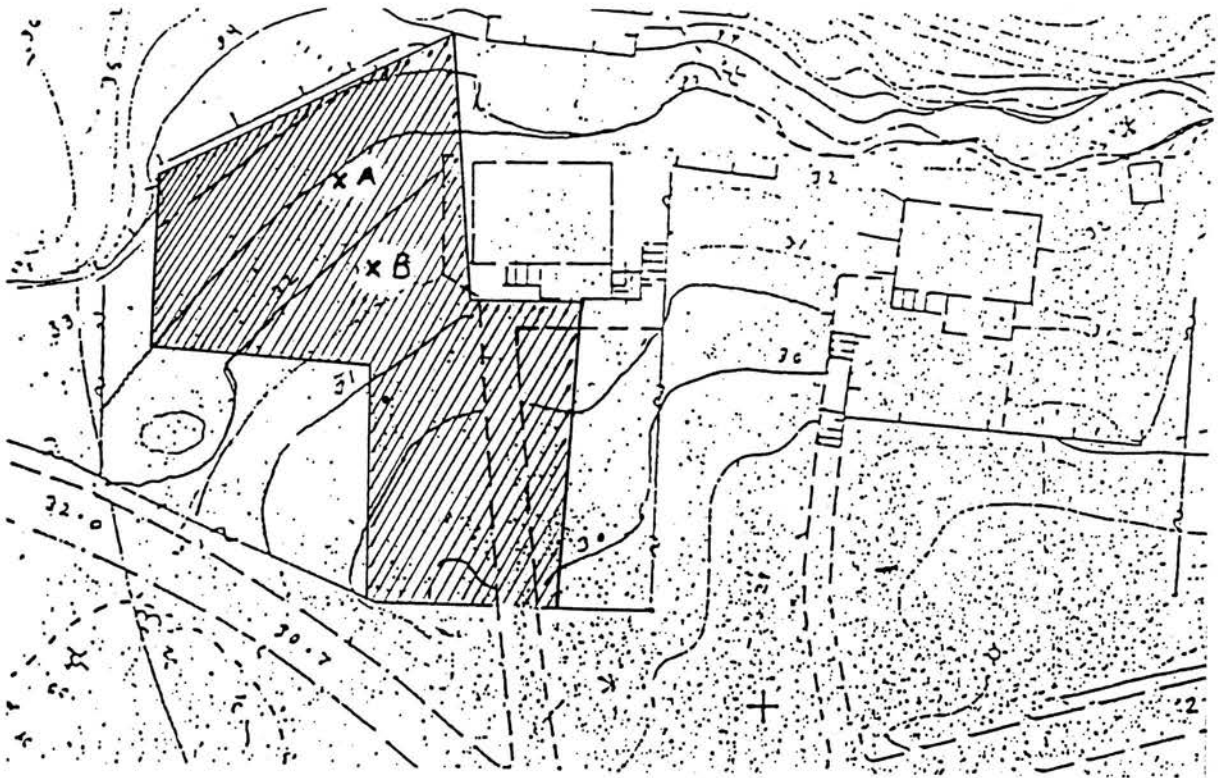


Fig 13.
 Det streckade området besiktigades vid matjordsavbaning. A och B markerar härdar. Skala 1:400.

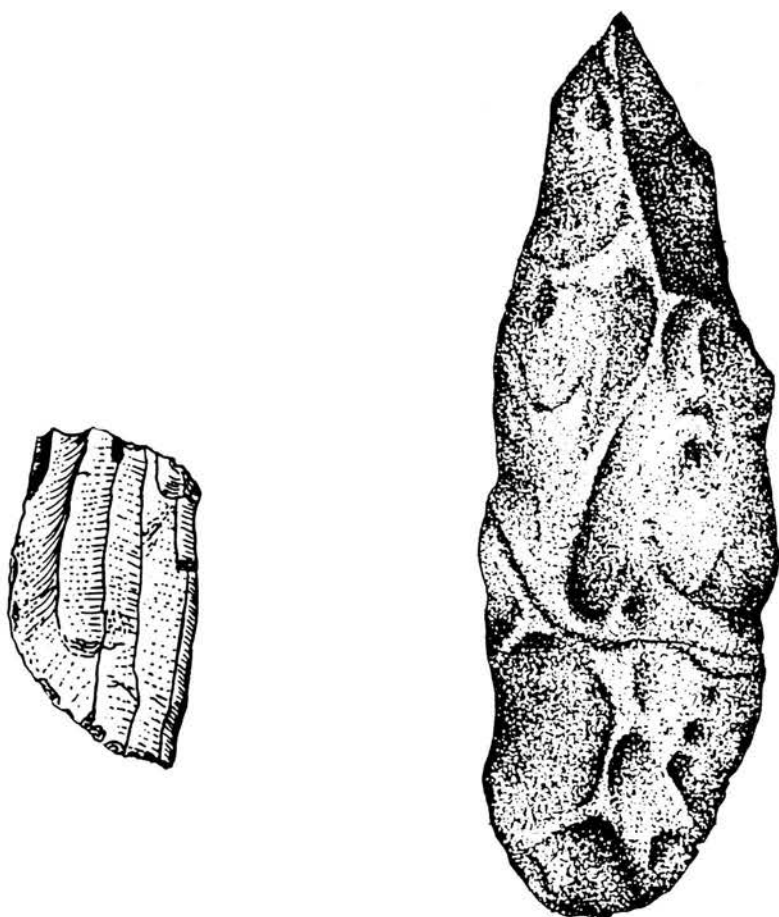


Fig 14. Teckning: Ferenc Schwetz
Mikrospånkärna och lihultyxa som påträffades på tomten Fågelvik
3:7 år 1989. Skala 1:1.

FYNDTABELLER

PLATS: Bj 279 (Fågelveik 3:3) FÖRUNDERSÖKNING

| FYNDUPPGIFT | Spån | | Avslag | | Splitter | | Kortspånfr. | | Mikrospån | | Övrig flinta | | Redskap, kärnor och övrigt material. St, gr. |
|----------------|------|----|--------|-----|----------|----|-------------|----|-----------|----|--------------|-----|---|
| | St | gr | St | gr | St | gr | St | gr | St | gr | St | gr | |
| Pg 1 | | | | | | | | | | | | | |
| Lager 1 | | | | | | | | | | | | | |
| 0-30 cm, F 4 | | | 5 | 8 | | | | | | | 5 | 30 | |
| Lager 2 | | | | | | | | | | | | | |
| 30-40 cm, F 5 | | | 26 | 37 | | | | | | | 23 | 80 | |
| Pg 2 | | | | | | | | | | | | | |
| Lager 1 | | | | | | | | | | | | | |
| 0-20 cm, F 17 | | | 4 | 24 | | | | | | | 4 | 2 | |
| Lager 2 | | | | | | | | | | | | | |
| 20-40 cm, F 3 | | | 3 | 4 | | | | | | | | | |
| Pg 3 | | | | | | | | | | | | | |
| Lager 2 | | | | | | | | | | | | | |
| 27-35 cm, F 6 | | | 10 | 106 | | | | | | | 18 | 60 | Avslag med retusch, antal okänt. |
| Lager 3 | | | | | | | | | | | | | |
| 35-50 cm, F 8 | | | 2 | 8 | | | | | | | 6 | 45 | |
| Pg 4 | | | | | | | | | | | | | |
| Lager 4 | | | | | | | | | | | | | |
| 35-50 cm, F 9 | | | 5 | 51 | | | | | | | 8 | 19 | |
| Pg 5 | | | | | | | | | | | | | |
| Lager 1 | | | | | | | | | | | | | |
| 0-15 cm, F 7 | 1 | 5 | 2 | 5 | | | | | | | | | |
| Lager 2 | | | | | | | | | | | | | |
| 15-30 cm, F 16 | | 10 | 27 | | | | 1 | 1 | | | 18 | 72 | |
| Lager 3 | | | | | | | | | | | | | |
| 30-50 cm, F 15 | | | 16 | 85 | | | | | | | 26 | 178 | |
| Pg 7 | | | | | | | | | | | | | |
| Lager 2 | | | | | | | | | | | | | |
| 25-35 cm, F 1 | | | 2 | 3 | | | | | | | | | |
| Lager 3 | | | | | | | | | | | | | |
| 35-40 cm, F 11 | | | 19 | 16 | 5 | 1 | | | 3 | 1 | 19 | 27 | |
| Lager 4 | | | | | | | | | | | | | |
| 40-55 cm, F 2 | | | | | | | | | | | 13 | 20 | |
| Pg 9 | | | | | | | | | | | | | |
| F 10 | | | 5 | 17 | | | | | | | 2 | 42 | |
| Pg 10 | | | | | | | | | | | | | |
| F 12 | | | 48 | 230 | | | | | 1 | 1 | 34 | 411 | Avslag m retusch, 2 st (vikt okänd). Övrigt redskap (avslag m tillhugning antal och vikt okända). |
| F 13 | | | | | | | | | | | | | |
| Pg 11 | | | | | | | | | | | | | |
| Lager 4 | | | | | | | | | | | | | |
| 30-40 cm, F 14 | | | | | | | | | | | 3 | 5 | Övrig kärna m en plattform, 2 st, (vikt okänd) |

Fyndmaterialet från förundersökningen på fastigheten Fågelveik 3:3 kasserades eftersom det av misstag sammanslogs med en annan boplats.

PLAIS: Bj 279 (Fågelvik 3:7) SCHAKTKONTROLL

| FYNDUPPGIFT | Spån | | Avslag | | Splitter | | Kort spånfr. | | Mikro- spån | | Övrig flinta | | Redskap, kärnor och övrigt material. St, gr. |
|----------------|------|----|--------|------|----------|----|-----------------|----|----------------|----|-----------------|-----|---|
| | St | gr | St | gr | St | gr | St | gr | St | gr | St | gr | |
| Schaktkontroll | | | 84 | 1180 | | | | | | | 45 | 540 | Avslag med retusch, 2 st Plattforms kärna C, 1 st 96 gr Övrig kärna, 2 st, 290 gr Kvarts, 1 st, 2 gr |

PLAIS: Bj 279 (Fågelvik 3:7) FÖRUNDERSÖKNING

| FYNDUPPGIFT | Spån | | Avslag | | Splitter | | Kort spånfr. | | Mikro- spån | | Övrig flinta | | Redskap, kärnor och övrigt material. St, gr. |
|-------------------------------|------|----|--------|-----|----------|----|-----------------|----|----------------|----|-----------------|------|--|
| | St | gr | St | gr | St | gr | St | gr | St | gr | St | gr | |
| Pg 1 0-25 cm | | | 23 | 87 | 4 | 1 | | | | | 32 | 119 | Avslag med retusch, 1 st 13 gr Tväreaggad spets? 1 st, 1 gr |
| 25-70 cm | | | 24 | 121 | 10 | <1 | | | | | 62 | 262 | |
| Pg 2 | | | 6 | 10 | | | | | | | 16 | 50 | Plattforms kärna C, 1 st, 25 gr Keramisk kärva, 1 st, 8 gr |
| Pg 3 | 1 | 2 | 51 | 432 | 16 | 2 | 1 | 1 | | | 164 | 908 | |
| Pg 4 0-20 cm | | | 34 | 141 | 17 | 2 | | | | | 57 | 157 | Avslag med retusch, 1 st 2 gr Kvarts, 1 st, 1 gr Keramisk kärvor, 3 st, 5 gr Kvarts, 1 st, <1 gr Avslagsskrapa A, 1 st, 28 gr |
| 20-60 cm | | | 17 | 103 | 4 | <1 | | | | | 40 | 310 | |
| 60-75 cm | | | 3 | 42 | | | | | | | 8 | 36 | |
| Pg 5 0-15 cm | | | 5 | 15 | | | 1 | 1 | | | 22 | 154 | Kvarts, 2 st, 8 gr Kvarts, 1 st, 28 gr |
| 15-50 cm | | | 15 | 47 | | | | | | | 18 | 168 | |
| Pg 6 0-15 cm | | | 4 | 24 | | | | | 1 | <1 | 16 | 86 | Avslag med retusch, 1 st, 25 gr Kärnfragment B, sidofragm., 1 st, 21 gr Kvarts, 1 st, 1 gr |
| 15-43 cm | | | 9 | 98 | 2 | <1 | | | | | 23 | 1050 | |
| Pg 7 Mat jorden 0-23 cm | | | 26 | 136 | | | | | | | 40 | 366 | Keramisk kärva, 1 st, 7 gr Övrigt redskap (nötnings och till- slagningspår på ett avslag) 1 st, 12 gr Övrig kärna, 1 st, 51 gr Avslag med retusch, 1 st, 1 gr |
| 23-60 cm | 1 | 2 | 21 | 128 | 3 | <1 | | | | | 41 | 426 | |
| Pg 8 | | | | | | | | | | | 1 | 14 | |

| FYNDUPPGIFT | Spån | | Avslag | | Splitter | | Kort spånfr. | | Mikro- spån | | Övrig flinta | | Redskap, kärnor och övrigt material. St, gr. |
|----------------------|------|----|--------|-----|----------|----|-----------------|----|----------------|----|-----------------|------|--|
| | St | gr | St | gr | St | gr | St | gr | St | gr | St | gr | |
| Avbaningsfynd | | | 66 | 952 | 3 | <1 | | | | | 89 | 1562 | Tväreggad spets, 1 st, 1 gr Avlagsskrapa A, 1 st 21 gr Avslag med retusch, 3 st, 34 gr Stycke med tillhugning, 1 st 31 gr Plattformskärna C, 2 st 69 gr Övrig kärna, 2 st, 49 gr Lihultyxa av bergart, 1 st 173 gr |
| x11 y15 Avb. yta | 1 | 1 | 11 | 306 | 1 | <1 | | | | | 19 | 183 | Borrspets, 1 st, 4 gr |
| x13 y15 0-10 cm | | | 53 | 375 | 11 | <1 | | | 1 | <1 | 110 | 669 | Övrig kärna 1 st, 49 gr |
| 10-20 cm | 1 | 4 | 76 | 822 | 11 | 1 | | | | | 129 | 2594 | Plattformskärna C, 1 st, 11 gr Övrig kärna, 1 st, 68 gr Kvarts, 1 st, 2 gr |
| 20-30 cm | | | 79 | 588 | 4 | 1 | | | 1 | <1 | 127 | 782 | Avslag med retusch, 1 st, 1 gr Kärnfragment A, 1 st, 9 gr |
| x13 y16 0-10 cm | | | 31 | 273 | 5 | <1 | | | | | 85 | 362 | Avslag med retusch, 1 st, 1 gr Kvarts, 1 st, 1 gr |
| 10-20 cm | | | 41 | 230 | 15 | 1 | | | 1 | 1 | 88 | 1148 | Keramiskskärva, 1 st, 11 gr Avslag med retusch, 2 st, 26 gr |
| 20-30 cm | 3 | 7 | 90 | 638 | 39 | 4 | | | 1 | 1 | 202 | 1552 | Kvarts, 3 st, 8 gr Övrig kärna, 1 st, 51 gr Mikrospånkärna C, 1 st, 25 gr |
| x13 y17 0-10 cm | | | 25 | 107 | 21 | 2 | | | | | 91 | 408 | Tväreggad spets, 1 st, <1 gr Avslag m retusch, 1 st, 1 gr Kvarts, 1 st, 1 gr |
| 10-20 cm | | | 36 | 146 | 4 | <1 | | | | | 72 | 364 | Skiffer, 1 st, 13 gr Keramiskskärvor, 13 st, 34 gr Avlagsskrapa A, 1 st, 2 gr |
| 20-30 cm | | | 34 | 289 | 10 | 1 | | | 1 | <1 | 85 | 778 | Keramiskskärvor, 4 st, 33 gr |
| x13 y18 0-10 cm | 1 | 3 | 58 | 286 | 76 | 8 | 1 | <1 | | | 200 | 772 | Tväreggad spets, 1 st, 1 gr Övrigt redskap (tungformat avslag med retuscher), 1 st, 3 gr Plattformskärna C, 1 st, 49 gr Keramiskskärvor, 5 st, 11 gr |
| 10-20 cm | | | 11 | 73 | 4 | 1 | | | | | 31 | 244 | Kvarts, 1 st, 1 gr |
| 20-30 cm | 1 | 2 | 20 | 83 | 1 | <1 | | | | | 23 | 294 | Plattformskärna C, 1 st, 19 gr |
| x19 y21 0-10 cm | | | 46 | 262 | 58 | 8 | | | | | 144 | 568 | Tväreggad spets, 1 st, 1 gr Övrig kärna, 1 st, 30 gr Keramiskskärvor, 13 st, 58 gr |
| 10-20 cm | | | 67 | 342 | 41 | 4 | | | 1 | <1 | 218 | 1413 | Tväreggad spets, 2 st, 1 gr Avlagsskrapa A, 1 st, 41 gr Övrig kärna, 1 st, 35 gr |
| 20-30 cm | | | 27 | 212 | 11 | 1 | | | | | 70 | 1028 | Keramiskskärvor, 7 st, 18 gr Kniv, 1 st, 6 gr Knäcksten? av granit, 1 st 341 gr |
| 30-40 cm | 1 | 1 | 12 | 34 | | | | | | | 25 | 119 | Kvarts, 1 st, 2 gr Tväreggad spets, 1 st, <1 gr Plattformskärna B, 1 st 31 gr Kvarts, 2 st |
| x19 y22 0-10 cm | | | 45 | 518 | 16 | | | | | | 88 | 443 | Avlagsskrapa A, 1 st, 8 gr Keramiskskärva, 1 st, 7 gr |
| 10-20 cm | | | 83 | 458 | 12 | 1 | | | 2 | 1 | 81 | 900 | Tväreggad spets, 2 st, 3 gr Avslag med retusch, 1 st, 13 gr Plattformskärna B, 1 st, 32 gr Övrig kärna, 1 st, 125 gr Kvarts, 1 st, 1 gr |
| 20-30 cm | | | 25 | 248 | 9 | 1 | | | | | 55 | 650 | Keramiskskärvor, 3 st, 7 gr Tväreggad spets, 1 st, 1 gr Avslag med retusch, 1 st, 5 gr Övrig kärna, 1 st, 87 gr Kvarts, 4 st, 40 gr Bergartsavslag, 1 st, 50 gr |
| x19,5 y23 0-10 cm | | | 22 | 113 | 23 | 3 | | | | | 42 | 172 | Borrspets, 1 st, 18 gr |
| 10-20 cm | 1 | 1 | 25 | 82 | 13 | 1 | 1 | 1 | 1 | 1 | 49 | 125 | Keramiskskärvor, 5 st, 9 gr |
| 20-30 cm | | | 11 | 110 | 12 | 1 | | | | | 32 | 192 | Kärnfragment B, Sidofram 1 st, 19 g |

Forts.

PLATS: Bj 279 (Fågelveik 3:7) SLUTUNDERSÖKNING (forts.)

| FYNDUPPGIFT | Spån | | Avslag | | Splitter | | Kort spånfr. | | Mikro-spån | | Övrig flinta | | Redskap, kärnor och övrigt material. St, gr. |
|---------------------|------|----|--------|-----|----------|----|--------------|----|------------|----|--------------|-----|--|
| | St | gr | St | gr | St | gr | St | gr | St | gr | St | gr | |
| x20 y 21 0-10 cm | | | 31 | 300 | 36 | 4 | | | 2 | <1 | 122 | 730 | Avslagsskrapa A, 1 st 5 gr Övrig kärna, 1 st, 252 gr Kvarts, 1 st, 3 gr Keramiskärvor, 9 st, 25 gr Tväreggad spets, 1 st, 2 gr Borrspets, 1 st, 2 gr Avslag med retusch, 2 st, 28 gr Kvarts, 2 st, 3 gr |
| 10-20 cm | | | 60 | 401 | 15 | 1 | | | | | 184 | 960 | Tväreggad spets, 3 st, 2 gr Avslag med retusch, 1 st, 11 gr Kvarts, 2 st, 7 gr |
| 20-30 cm | 1 | 3 | 37 | 121 | 15 | 1 | | | 1 | <1 | 95 | 560 | Tväreggad spets, 1 st, 1 gr Plattformskärna C, 1 st, 201 gr Övrig kärna, 1 st, 122 gr Keramiskärvor, 4 st, 8 gr Tväreggad spets, 1 st, 1 gr Övrig kärna, 1 st, 57 gr Kvarts, 1 st 2 gr |
| x20 y23 0-10 cm | | | 25 | 354 | 10 | 1 | | | | | 67 | 870 | Keramiskärvor, 4 st, 17 gr Tväreggad spets, 2 st, 1 gr Avslagsskrapa A, 1 st, 9 gr Avslag med retusch, 1 st 10 gr Kvarts, 1 st, 2 gr Keramiskärva, 1 st 1 gr |
| 10-20 cm | | | 44 | 177 | 12 | 1 | | | 1 | <1 | 100 | 590 | |
| 20-30 cm | | | 40 | 373 | 16 | 1 | 1 | 1 | 1 | <1 | 113 | 422 | |

SAMMANFATTNINGSTABELL FÄGELVIK 3:3 och 3:7

| FLINTA | St | St | |
|--------------------------------------|----|--|------|
| Skivyxa | | Skedskrapa | |
| Skivmejsel | | Kniv | 1 |
| Kärnyxa | | Stickel | |
| Slipad yxa - Mejsel | | Spån med inhak | |
| A. Spetsnackig | | Avslag med inhak | |
| B. Spetsnackig, förarbete | | Spån med retusch | |
| C. Tunnackig | | Mikrospån med retusch | |
| D. Tunnackig, förarbete | | Avslag med retusch | 23 |
| E. Tjocknackig | | Kärnborr | |
| F. Tjocknackig, förarbete | | Stycke med tillhuggning | 1 |
| G. Håleggad | | Kombinerat redskap | |
| H. Håleggad, förarbete | | Knacksten | |
| I. Tunnsbladig | | Övrigt redskap | 3 |
| J. Tunnsbladig, förarbete | | Plattformsjärna | |
| K. Yxa med utsvängd egg | | A. Konisk kärna med en plattform | |
| L. Yxa med utsvängd egg, förarbete | | B. Kölformig kärna med en plattform | 2 |
| M. Yxa av obestämbart typ | | C. Övrig kärna med en plattform | 10 |
| N. Yxa av obestämbart typ, förarbete | | D. Ensidig kärna med två motstående plattformar | |
| O. Mejsel | | E. Cylindrisk kärna med två motstående plattformar | |
| P. Mejsel, förarbete | | F. Övrig kärna med två el flera plattformar | |
| Q. Fragment av slipad yxa/mejsel | | Bipolär kärna | |
| R. Avslag av slipad yxa/mejsel | | Övrig kärna | 15 |
| Mikrolit | | Kärnfragment | |
| A. Lancett | | A. Plattformsavslag | 1 |
| B. Segment | | B. Sidofragment | 2 |
| C. Trekant | | C. Ryggspån | |
| D. Trapets | | Mikrospånjärna | |
| E. Rektangel | | A. Konisk mikrospånjärna med en plattform | |
| F. Rombisk | | B. Handtagsjärna med en plattform | |
| G. Övrig mikrolit | | C. Övrig mikrospånjärna med en plattform | 1 |
| Hullingspets | | D. Cylindrisk mikrospånjärna med två plattformar | |
| Eneggad spets | | E. Övrig mikrospånjärna med två plattformar | |
| Tväreppad spets | 17 | F. Fragment av mikrospånjärna | |
| Tångspets | | Mikrostickel | |
| Spånspets med tånge | | Spån | 13 |
| A. Becker typ A | | Korta spånfragment | 6 |
| B. Becker typ B | | Mikrospån | 19 |
| C. Becker typ C | | Avslag | 710 |
| D. Becker typ D | | Splitter | 565 |
| Flathuggen spets | | Övrig flinta | 3600 |
| A. Med tånge | | BERGART | 2 |
| B. Utan tånge | | ÖVRIGT | Gr. |
| Borrspets | 3 | KERAMIK | 259 |
| Övrig retuscherad spets | | KVARTS | 114 |
| Dolk | | SKIFFER | 13 |
| A. Lomborg typ I | | GRANIT (knacksten) | 341 |
| B. Lomborg typ II | | | |
| C. Lomborg typ III | | | |
| D. Lomborg typ IV | | | |
| E. Lomborg typ V | | | |
| F. Lomborg typ VI | | | |
| G. Obestämbart typ | | | |
| Skära | | | |
| Flathugget redskap av obestämd typ | | | |
| Eldslagningssten | | | |
| Spånkrapa | | | |
| A. Enkel | | | |
| B. Dubbel | | | |
| Rundskrapa | | | |
| Avslagskrapa | 7 | | |
| A. Enkel | | | |
| B. Dubbel | | | |

GÖTEBORGS ARKEOLOGISKA MUSEUM

Arkeologiska undersökningar i Göteborgs
kommun - rapport

| | |
|--|---------------------------------|
| Författare: | Ulf Ragnesten |
| Redaktion: | Ulf Ragnesten Johan Wigforss |
| Fotoframkallning och fotokopiering: | Lars Noord |
| Renritning: | Ferenc Schwetz |
| Utskrift och montering: | Inger Redebratt |

Göteborg i augusti 1990