

5.

447/92

RAPPORT ÖVER
ARKEOLOGISK FÖRUNDERSÖKNING

BOPLATS SÄVE 205
GÖTEBORGS KOMMUN
FÖRUNDERSÖKNING 1990

Göteborgs stadsmuseum
Arkeologisk arkivrapport

Nr 1990:7



GÖTEBORGS ARKEOLOGISKA MUSEUM

Ark. Ark. Gbg. Kom.



RAPPORT ÖVER
ARKEOLOGISK FÖRUNDERSÖKNING

BOMÅTTS SÄVE 203
GÖTEBORGS KOMMUN
FÖRUNDERSÖKNING 1993

Göteborgs stadsmuseum
Arkeologisk avdelning
Nr 1993: 7

MUSEUM ARKEOLOGISKA GÖTEBORGS



ARKEOLOGISK FÖRUNDERSÖKNING AV BOPLATSEN
SÅ 205 I SÄVE SOCKEN, GÖTEBORGS KOMMUN

SAMMANFATTNING

Boplatsen påträffades vid 1900-talets början då flera flintföremål insamlades. Boplatsen har en oklar utbredning. Förundersökningen visade att den inte sträckte sig in på den här aktuella fastigheten.

ADMINISTRATIVA UPPGIFTER

Länsstyrelsens beslut nr: 220-10741-90
Uppdragsgivare: Mona och Johnnie Olsson
Läge: Svensby 1:9, Säve socken, Göteborgs kommun (fig 1)
Ekonomiska kartan: 7B 2d Tuve
Koordinater i rikets nät: X 6414,9 Y 1269,6
Grävningssorsak: Husbyggnation
Grävningstinstitution: Göteborgs arkeologiska museum
Grävningstid: 90-05-21
Antal arkeologtimmar i fält: 5
Antal grovarbetstimmar i fält: 5
Antal maskintimmar: -
Platsledare: Johan Wigforss

FORNLÄMNINGSMILJÖ

Fornlämningen var belägen ca 800 m SO om Säve kyrka på Hisingen i Göteborgs kommun. Den låg i ett område som växlar mellan åkermark och bergsterräng. Bygden runt omkring är rik på fornlämningar. Förundersökningen gjordes på en tomt som sluttar åt NV. Provgropar grävdes N och SV om de byggnader som vid tillfället fanns på tomten. Fornlämningen har en något osäker utbredning och har i fornlämningsregistret beteckningen fyndplats. Nivåerna inom det undersökta området var 40-44 meter över havet.

TIDIGARE FYND

Fornlämningen påträffades redan på 1920-talet. Då insamlades kärnor, spån och "skärvor" av flinta samt 2 st flintknivar. På arkeologiska museet har fynden inv. nr 31433-31437, 32016-32019, 33744-33746. Väster om den tomt där förundersökningen ägde rum har dessutom slagen flinta iakttagits. Sammanlagt visar dessa fynd att fornlämningen utgör en stenåldersboplats men att den har en oklar utbredning.

GRÄVNINGSIAKTTAGELSER

8 st provgropar grävdes på den aktuella fastigheten.

Läget framgår av fig 2. Groparna grävdes för hand. I samtliga fanns ett 25-40 cm tjockt matjordslager. Där- under fanns i de flesta provgroparna en brun stenig, grusig sand. Provgrop 6 skiljde sig något från de övriga. I botten på dess matjordslager påträffades fläckar med kolbitar. Det var inte rester av något kulturlager. Jorden runtomkring tycktes vara omörd.

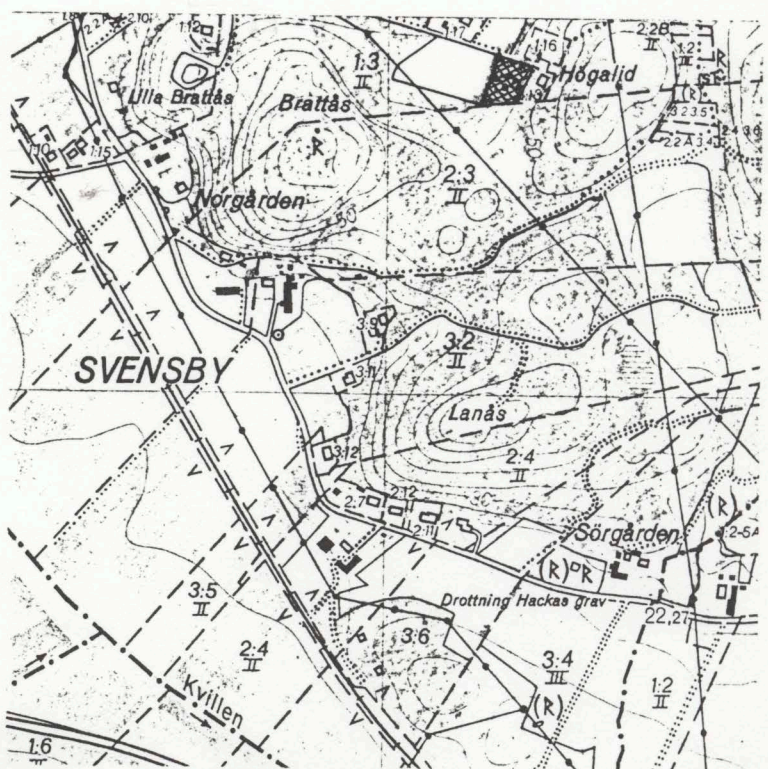
FYND OCH DATERING

Endast enstaka flintavslag och övrig flinta påträffades i provgroparna. Avslagen fanns i provgrop 1 och 7. Dessa säger inget om boplatsen datering. Inte heller något annat framkom som säger något om boplatsens tidsställning. Förundersökningen visade sammanfattningsvis att boplatsen inte sträckte sig in på den här aktuella fastigheten. Den finns sannolikt längre västerut och NV om den nu undersökta tomt.



Fig 1. Ovan: Fornlämningens läge markerat på den topografiska kartan. Skala 1:50 000

Nedan: Läget markerat på den ekonomiska kartan. Skala 1: 10 000



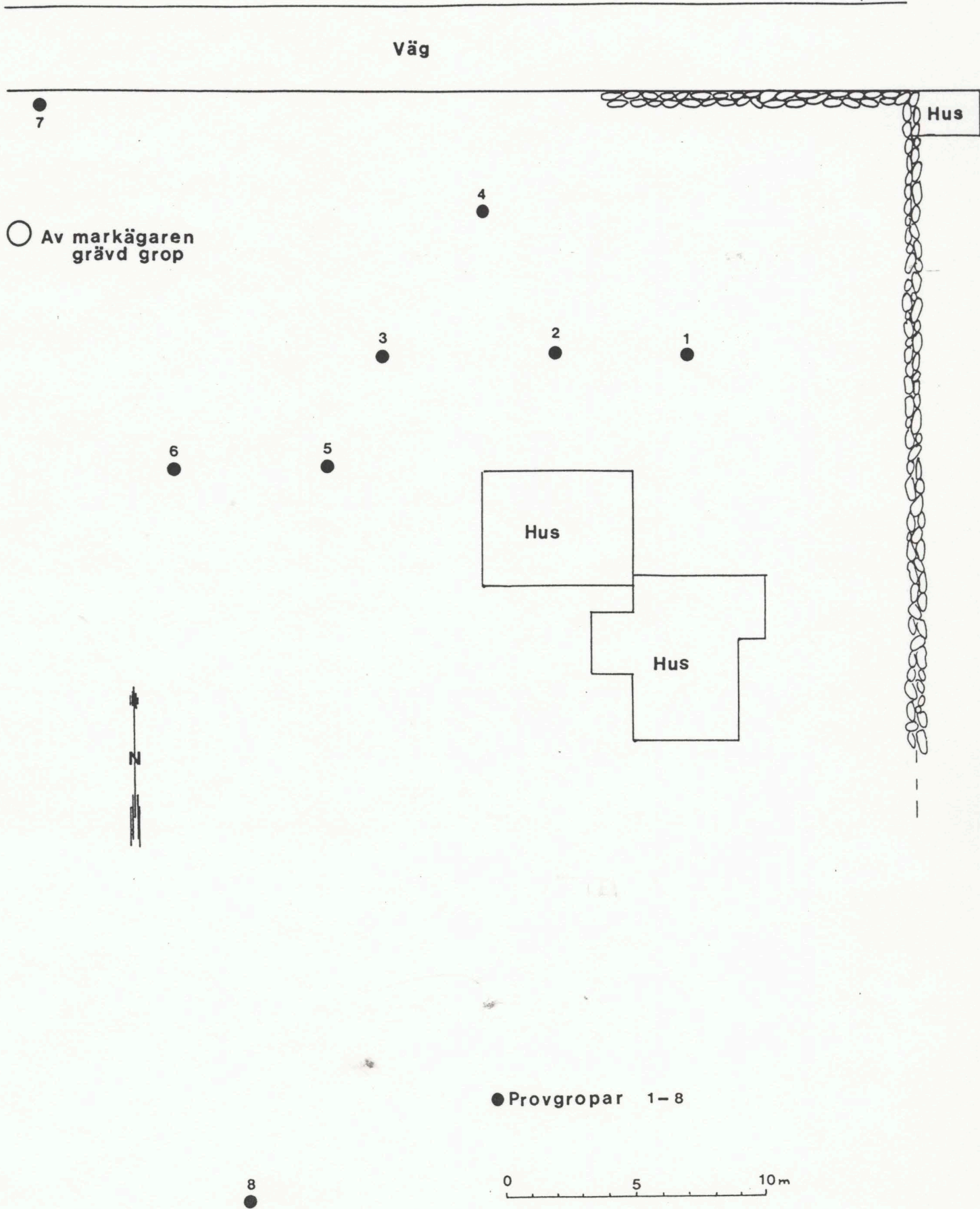


Fig 2.
Provgroparnas läge på den undersökta fastigheten.

FYNDTABELL

Inv. nr.	Fynd nr.	FYNDUPPGIFT	Spån		Avslag		Splitter		Övr. fl.		Redskap, kärnor och övrigt material. St, gr.
			St	gr	St	gr	St	gr	St	gr	
49688											
:1	1	Provgrop 1			1	1					
:2	1	Provgrop 1							2	35	
:3	2	Provgrop 2							3	4	
:4	3	Provgrop 7			1	2					
:5	3	Provgrop 7							2	2	

SAMMANFATTNINGSTABELL

FLINTA	St	St
Skivyxa		Skedskrapa
Skivmejsel		Kniv
Kärnyxa		Stickel
Slipad yxa - Mejsel		Spån med inhak
A. Spetsnackig		Avslag med inhak
B. Spetsnackig, förarbete		Spån med retusch
C. Tunnackig		Mikrospån med retusch
D. Tunnackig, förarbete		Avslag med retusch
E. Tjocknackig		Kärnborr
F. Tjocknackig, förarbete		Stycke med tillhugning
G. Håleggad		Kombinerat redskap
H. Håleggad, förarbete		Knacksten
I. Tunbladig		Övrigt redskap
J. Tunbladig, förarbete		Plattformsjärna
K. Yxa med utsvängd egg		A. Konisk kärna med en plattform
L. Yxa med utsvängd egg, förarbete		B. Kölformig kärna med en plattform
M. Yxa av obestämbart typ		C. Övrig kärna med en plattform
N. Yxa av obestämbart typ, förarbete		D. Ensidig kärna med två motstående plattformar
O. Mejsel		E. Cylindrisk kärna med två motstående plattformar
P. Mejsel, förarbete		F. Övrig kärna med två el flera plattformar
Q. Fragment av slipad yxa/mejsel		Bipolär kärna
R. Avslag av slipad yxa/mejsel		Övrig kärna
Mikrolit		Kärnfragment
A. Lancett		A. Plattformsavslag
B. Segment		B. Sidofragment
C. Trekant		C. Ryggspån
D. Trapets		Mikrospånjärna
E. Rektangel		A. Konisk mikrospånjärna med en plattform
F. Rombisk		B. Handtagsjärna med en plattform
G. Övrig mikrolit		C. Övrig mikrospånjärna med en plattform
Hullingspets		D. Cylindrisk mikrospånjärna med två plattformar
Eneggad spets		E. Övrig mikrospånjärna med två plattformar
Tväreppad spets		F. Fragment av mikrospånjärna
Tångespets		Mikrostickel
Spånpilspets med tånge		Spån
A. Becker typ A		Korta spånfragment
B. Becker typ B		Mikrospån
C. Becker typ C		Avslag
D. Becker typ D		Splitter
Flathuggen spets		Övrig flinta
A. Med tånge		BERGART
B. Utan tånge		ÖVRIGT
Borrspets		
Övrig retuscherad spets		
Dolk		
A. Lomborg typ I		
B. Lomborg typ II		
C. Lomborg typ III		
D. Lomborg typ IV		
E. Lomborg typ V		
F. Lomborg typ VI		
G. Obestämbart typ		
Skära		
Flathugget redskap av obestämd typ		
Eldslagingssten		
Spånskrapa		
A. Enkel		
B. Dubbel		
Rundskrapa		
Avslagsskrapa		
A. Enkel		
B. Dubbel		

GÖTEBORGS ARKEOLOGISKA MUSEUM

Arkeologiska undersökningar i Göteborgs
kommun - rapport

Författare: Ulf Ragnesten
Redaktion: Ulf Ragnesten
Johan Wigforss
Renritning: Ferenc Schwetz
Utskrift och
montering: Inger Redebratt

Göteborg i december 1992