

Göteborgs stadsmuseum
Arkeologisk arkivrapport

Nr 1993:6

12 KVARTERET, OSTINDISKA KOMPANIET,
GÖTEBORG.

(OSTINDISKA HUSET, NORRA HAMNGATAN 12).

BEBYGGELSELÄMNINGAR OCH KULTURLAGER

FRÅN 1600- 1700- TAL.

ARKEOLOGISK FÖRUNTERSÖKNING 1993.

GÖTE NILSSON SCHÖNBORG

GÖTEBORGS STADSMUSEUM.

INNEHÅLL:

	sid.
Inledning	1
Konstruktioner och anläggningar	3
Fyndmaterialet	8
Kvarterets historik	11
Sammanfattning	14
Fyndtabeller	15
Bilder	21

Bilagor:	Kvarterskarta
	Plan 1 (Provgrop 1,2)
	Plan 2 (Provgrop 3,4,5)
	Plan 3 (Översiktsplan)

R A P P O R T

Arkeologisk förundersökning av 12 kvarteret, Ostindiska kompaniet, (Ostindiska huset, Norra Hamngatan 12), Göteborgs stad. (fornlämning 216), 16-25 augusti 1993.

Göte Nilsson Schönborg.

INLEDNING:

Under augusti månad 1993 utförde Göteborgs Stadsmuseum en arkeologisk förundersökning i 12 kvarteret, Ostindiska kompaniet, Göteborg. Dvs. Ostindiska husets gård, belägen vid Norra Hamngatan 12. Undersökningen föranleddes av nybyggnation och en planerad urschaktning av gårdspartiet, i samband med tillbyggnader för Göteborgs Stadsmuseum. De byggnader som idag finns i kvarteret och som inramar gården är dels Ostindiska kompaniets huvudbyggnad - uppförd under 1750-talet och som blev museum 1861. Dels den sk Wilsonska flygelm, en av landets första museibygnader, uppförd år 1891. I dessa byggnader har Göteborgs arkeologiska, historiska och etnografiska museer varit inrymda. F r o m i år - 1993 - nybildas Göteborgs Stadsmuseum i kvarteret.

Gatorna som omger undersökningsområdet/kvarteret har sin ursprungliga sträckning och kvartersbildningen finns med både på Kättil Klassons karta från 1644 och på 1807 års tomtkarta. De aktuella tomterna låg då i rote 5.59 och 6.19.

Vid sidan av den arkeologiska undersökningen har det skriftliga källmaterialet (kyrkoarkivalier mm) med anknytning till kvarteret studerats. Detta för att få fram ytterligare information om kvarteret och dess invånare under 1600-1700-tal som ett komplement till de arkeologiska resultaten. Vid detta arbete har Fil. kand Olga Dahl, Göteborg, lämnat värdefulla upplysningar och tackas härmed. Angående kvarterets tidigare invånare, se vidare under historik nedan. Under 1970-talet utförde Göteborgs Historiska museum begränsade undersökningar i kvarterets sydvästra del i samband med ledningsdragningar.

UNDERSÖKNINGENS GENOMFÖRANDE OCH DOKUMENTATION.

Undersökningen varade under 8 fältdagar. Vid förundersökningen maskin - och handgrävdes 6 provgropar fördelade över hela gårdsytan. Groparna var ca 2 x 2 m stora och med ett djup av 1,5 - 2 m. Groparna grävdes ned till bottenlera eller till nivå där konstruktioner påträffats. Konstruktioner av olika slag kunde iakttagas i samtliga provgropar förutom pg. 3. ^Urovgroparna har ritats i plan och profil och delvis fotodokumenterats.

Fynden insamlades per grop och lager. Efter genomförd dokumentation återfylldes groparna och gårdsplanens beläggning av gångplattor återställdes. I groparnas botten lades plast över de påträffade konstruktionerna, för att dessa lätt skall kunna identifieras vid fortsatta undersökningar.

NIVÅFÖRHÅLLANDEN:

Nuvarandegårdsplan ligger på nivå ca + 15,00 - 15,40. Berg kommer i dagen vid varierande nivåer, exempelvis ca + 14,90 och ca + 14,00 i provgrop 1 och 2. Kulturlager och konstruktioner påträffades på olika nivåer. I de flesta fall mellan + 14,30 - + 14,90. Bottenlera framkom i gårdens östra del vid nivå ca + 14,00.

ARBETSSTYRKA:

1 arkeolog (platsledare).
 1 grovarbetare under 2 dagar.
 1 grävmaskin med maskinist fanns på platsen under hela undersökningens gång.

UNDERSÖKNINGENS MÅLSÄTTNING:

Det aktuella kvarteret har varit bebyggt sedan 1600-talet men först mot slutet av 1700-talet ger kartmaterialet upplysningar om hur de

enskilda tomterna varit bebyggda. Detaljerade uppgifter om bebyggelsens utseende saknas dock. Syftet med den arkeologiska undersökningen är att dokumentera bebyggelserester och andra spår av mänsklig aktivitet på dessa tomter. Materialet kan där- efter ingå i studiet av Göteborgs stadsbild i sin helhet under 1600 och 1700-tal.

KONSTRUKTIONER OCH ANLÄGGNINGAR:

Vid undersökningen påträffades bebyggelse lämningar i form av **husgrunder** och stenläggningar samt ett dräneringsdike. Konstruk- tionerna går på undval av fyndmaterialet och dess nivåläge att hänföra till minst två bebyggelseskeden undr 1600-tal och 1700-tal. Större delen av gårdens sydöstra del var stört av sen- tida markingrepp i form av ledningsdragning för vatten och el. Likaså bortföll en del av gårdens västra parti, vilket ej gick att undersöka pga. vattenledningar. I gårdspartiets mitt och norra del - mot Wilsonska flygeln samt gårdens sydvästra del be- fanns kulturlager och konstruktioner vara någorlunda intakta. Skador av mindre rörschakt fanns även här. I provgrop 2 på gårdens sydvästra del mot Ostindiska huset påträffades rester av brand- lager från 1746 års kvartersbrand.

Eftersom bebyggelse lämningar och någon form av konstruktioner återfanns i 5 av de 6 grävda groparna kan sägas att lämningar av arkeologiskt intresse bör finnas under ca 70-80% av den totala gårdsytan, och som ovan nämnts i minst två nivåer.

En framtida total undersökning av hela gården skulle ge en mera heltäckande bild av bebyggelse lämningarnas karaktär och möjligen skulle tomtgränser och avfallsbingar kunna påträffas något som ej framkom vid provundersökningen. Detta delvis beroende på att endast begränsade provgropar uppgrävdes och att det var omöjligt att djupschakta i de partier där bebyggelserester framkom, utan att skada dessa.

PROVGROP 1

Nivå: +15,50
14,00

Plan: 1, 3

Bild: .
Fotografi 3.

Provgrop, ca 3,0 x 2,5 m. Ca 1,5 m djup.

I gropen påträffades ett murparti av större stenar lagda i kallmurteknik. Muren gick i väst-östlig längdriktning. Ca 2 x 1 m kunde framgrävas. Muren fortsätter mot öster. Muren anslöt mot väster till fast berg. Mot öster låg invid muren ett senare betongfundament som varit grund för en byst av S A Hedlund som tidigare varit placerad på Ostindiska husets gård. (Numera flyttad till Vasagatan 2). Stenstorlek varierande mellan ca 0,20 - 0,60 m. Muren lågmot berg och lera utan synbara grundkonstruktioner. På muren låg ett raseringslager med inblandning av tegel.

Fynd: yngre rödgods, ugnakakel, fönsterglas, ostindiskt porslin, slagg, skiffer, spik, fajans och djurben. (Fyndnummer 1-10).

Datering: 1700-tal.

Anm. En svart plastslang (med el-kabel)? framkom i gropens NV hörn ca 30 cm under markytan.

PROVGROP 2

Nivå: +15,00
+14,20

Plan; 1, 3

Bild:
Fotografi 4 och 5.

Provgrop, ca 3 x 2,5 m. Ca 2 m djup.

I gropen påträffades raseringslager i två nivåer samt rester av brandlager från 1746 års kvartersbrand.

I anslutning till brandlager framkom en stenläggning lagd av ca 0,20 - 0,30 m stora stenar. I stenläggningen fanns två rännor av vällagda tegelstenar (18 x 8 x 3,5) av den hårdbrända holländska typen. Stenläggningen var störd i dess norra utsträckning pga nedgrävda ledningar. Stenläggningen har förmodligen varit en del av en gårdsplan som förstördes i samband med 1746 års brand. En del av stenläggningen var sotig och brandskadad. I provgropens södra del påträffades en stenmur i kallmursteknik och dimensionerad för att uppbära en större huskonstruktion. Stenstorlek ca 0,20 x 0,30 - 0,40 x 1,00 m. Ca 2, 5 löpmeter och 4 skift av murpartiet var synligt. Muren går i väst - östlig riktning och fortsätter i båda riktningar

utanför provgropen.

Under stenläggningen/gårdsplanen framkom ett kulturlager med fynd av fajanser mm daterbara till 1600-tal. Kulturlagret är ca 0,10 - 0,15 m tjockt.

Fynd: yngre rödgods, ugnskakel, fajans, kritpipa, stengods, slagg, järnföremål, ostronskal, djurben. (Fnr 11-25).

Datering: 1600 -1700-tal.

Anm. I provgropens södra del mot Ostindiska huset låg elkablar i väst-östlig riktning ca 30 cm under markytan.

PROVGROP 3.

Nivå: ca + 15,05
+ 13,50

Plan: 3, översiktsplan.

Bild: -

Provgrop, ca 2 x 2 m i gårdens sydöstra del. Gropen grävdes helt med maskin till ca 1,5 m djup. Området var stört av sentida omgrävningar och i gropens botten framkom dels PVC-rör och modernt buteljglas. Ett par typfynd insamlades.

Fynd: Ostindiskt porslin och buteljboten, (recent). (Fnr 26-28).

Datering: -

Anm. I gropens botten fanns PVC-rör på ett djup av ca 1,5 m.

PROVGROP 4.

Nivå: ca +15,45
+14,00

Plan: 2, 3

Bild:

Fotografi 6.

Provgrop ca 3 x 2,5 m. Djup ca 1,5 m.

I gropen påträffades ett raseringslager med tegelinblandning vid nivå ca + 15,20. Detta var ca 0,30m tjockt. Under detta framkom två syllstenar ca 0,60 x 0,60 m. Diagonalt över gropen i NO-SV riktning fanns ett täckdike ca 1 m brett och lagt av

rundade stenar ca 0,20 m stora. Täcket framkom på nivå ca + 14,50 och var ca en halv meter tjockt. Därunder var fast berg.

Fynd: Ostindiskt porslin, fajans, yngre rödgods, kritpipa, stengods, blyspröjs, butelj, dricks - och fönsterglas. (Fnr 29-44).

Datering: 1700-tal.

Anm. I gropens sydöstra hörn fanns en gasledning ca 20 cm under marknivå.

PROVGROP 5.

Nivå: ca $\frac{+15,45}{+14,00}$ Plan: 2, 3 Bild: -

Provgrop ca 3 x 1,5 m. Djup ca 1,5 m.

I gropen framkom två raseringslager med sand, grus och tegel-inblandning på nivåer ca + 14,80 samt + 14,40. Vid nivå + 14,20 påträffades en stenläggning som täckte hela gropens botten. Den var lagd av rundade stenar ca 0,20 m stora. När ett mindre hål gjordes i stenläggningen påträffades ett lager av grusig lera ca 0,10 m tjockt och därunder berg.

Fynd: yngre rödgods, ostindiskt porslin, flintgods, slagg och ben. (Fnr 45-50).

Datering: 1700-tal. Möjligen är stenläggningen en ursprunglig gårdsplan från 1600-tal.

PROVGROP 6.

Nivå: ca $\frac{+15,60}{+14,40}$ Plan 2, 3. Bild: -

Provgrop ca 2,5 x 2 m. Djup ca 1,20 m.

I gropen påträffades raseringslager med sandig jord vid ca + 15,20 samt ett kulturlager vid ca + 15,00. Ett antal större stenar var synliga vid nivå ca + 15,20, förmodligen syllstenar till huskonstruktioner. Under kulturlagret påträffades en stenlagd yta. Rundade

stenar ca 0,20 m stora. Ett "titthål" gjordes i gropen mitt genom stenläggningen och ytterligare ett kulturlager blev synligt. Detta var ca 0,10 m tjockt.

Fynd: yngre rödgods, stengods, fajans, kritpipa, jyd-potta, skiffer, fönsterglas, tegelpanna, ostronskal, tegel samt djurben. (Fnr 51-69).

Datering: 1700-tal (raseringslager), 1600-tal (kulturlager).

Anm. I gropens nordvästra hörn fanns en svart plastslang, med el-kabel ? ca 30 cm under markytan.

FYNDMATERIALET:

Fyndmaterialet omfattar 69 fyndnummer och är mestadels fragment av bruksföremål från 1600 och 1700-tal. Ett par 1800-tals-föremål är tillvaratagna. Huvudgrupperna består av rödgods, stengods, fajans, ostindiskt porslin, fönster, - butelj och dryckesglas kritpipor. Enstaka skärvor av svartgods och vitgods samt järnföremål ingår också i fyndmaterialet. Ett mindre benmaterial har likaså insamlats. Här nedan presenteras fyndmaterialet under respektive föremålsgrupp.

RÖDGODS:

Rödgodset är den största föremålsgruppen och förekommer över hela utgrävningsområdet. Detta var vid sidan av träskålar o. dyl. det vanligaste husgerådet under denna tid. Fynden representerar föremålstyperna trefotsgrutor/pannor, skålar och tallrikar. De flesta av föremålen är blyglaserade och har enfärgsdekor i färgerna rödbrunt, brunt och grönt. En del skålar har haft pipleredekor. I provgrop 4 fanns en skärva av vitbrännande lera och gul dekor vilken ev. kan vara av engelsk tillverkning. Rödgodset är mycket svårt att findatera eftersom hantverket var traditionellt och lokala former förekom. Det mesta av det i provgrop 6 framkomna materialet är dock daterbart till 1600-tal.

SVARTGODS :

En skärva av en sk jyde-potta tillvaratogs. En mynningstyp av den typ av svartgodskärl som tillverkades på och importerades från Jylland. Jydepottan påträffades i provgrop 6 och dessa är daterbara till 1600-tal.

STENGODS:

Av stengods har tillvaratagits blå-vit/grå och brun vara. Stengodset tillverkades huvudsakligen i Rhenområdet och de stora tillverkningsdistrikten var Siegburg, Westerwald, Raeren, Frechen och Köln. 3 skärvor av ett sk Bartmanskrus påträffades i

provgrop 4. En av skärvorna har det karaktäristiska ansiktet i relief. (Bartman =skäggig gubbe). Övriga funna stengodsskärvor har även blågrå färg, ursprungsort troligen Westerwald och har en dekor som var allmän under 1600-talet.

FAJANS:

Fajanserna förekommer spridda över utgrävningsområdet och mestadels i de äldre kulturlagren. Generellt kan fajanserna insorteras i tre kronologiska grupper; tidig 1600-tals-tillverkning, fajanser tillverkade vid 1600-talets mitt eller 2:a hälft samt 1700-talstillverkade fajanser. Den förra gruppen finns representerad bland fynden från Ostindiska husets gård från provgrop 1 och 6. Dessa fat är ofta av holländsk tillverkning med påverkan av spansk-italiensk mönstersättning. Denna äldre typ har tennglasyr på ovansidan och blyglasyr på undersidan. Kronologisk grupp 2 representeras av fynd från provgrop 2 och 6. Detta är fragment av brätten till tallrikar eller skålfat. Blå ett kantstycke av holländsktillverkad, blåvit, kinaimiterande fajans. Förebild har varit Mingdynastiens praktfat från Wan-Li tid. Den yngre typen av 1700-talsfajanser saknades helt vid provgrävningen.

PORSLIN AV OSTINDISK TILLVERKNING:

Det ostindiska porslinet kommer fram i samtliga provgropar och finns således spritt över hela utgrävningsområdet. Det mesta materialet är daterbart till 1:a oktrogen och 1700-talets mitt och senare hälft. Under denna tid hade det Svenska Ostindiska Compagniet sin blomstringstid och man massimporterade skeppslaster med kinaporcelain. Hemmahamnen var ju Göteborg och i Ostindiska huset hade kompaniet sina lokaler för lager, auktioner, administrativ verksamhet mm. Materialet från kompanitomen är härför mycket intressant. Under denna tid hade porslinet ej längre den status och sällsynthet som den hade i Sverige under 1600 och 1700 talets början. Materialet omfattar fat, tallrikar, skålar, koppar, med dekor av växt och landskapsmotiv. Övervägande delen är av sk blåvit vara men motiv i kinesisk imari och dekorer av emaljfärger finns också i materialet.

KRITPIPOR:

Delar av kritpipor förekom också spridda över hela utgrävningsområdet. I det framgrävda materialet fanns mestadels odekorerade skaftdelar men ett par huvuden till pipor från 1700-talets första hälft påträffades. Piporna var dåtidens massprodukt och importerades bla från Holland, Tyskland, och England, men även inhemsk tillverkning fanns.

GLAS:

Glasmaterial i form av fönsterglas, delar till dryckesglas och buteljer framkom i de flesta av provgröparna. Fönsterglaset är grönfärgat och bär spår av blyspröjsar. En blybit - möjlig spröjs till fönsterglas påträffades i provgrop 4.

KAKELUGNSPLATTOR OCH TEGEL:

Ett par fragment av ugnstegel tillvaratogs i provgrop 2 och 6. Dessa var svarta och av en typ som fanns under 1600- och tidigt 1700-tal. Ett par bitar av tegelpannor tillvaratogs. Dessa var sekundärbrända och sintrade - ett minne av kvartersbranden 1746.

ÖVRIGA FÖREMÅL:

Av övriga föremål tillvaratogs slagg från i huvudsak provgrop 2 där brandlagret från 1746 var extra tydligt.

Järnföremål - spik mm fanns i provgrop 1, 2 och 4.

BENMATERIAL:

Ett mindre benmaterial - ca 1 kg - har insamlats, huvudsakligen från kulturlager i provgrop 6 (1600-tal), Detta är ännu ej närmare analyserat men innehåller bla ben av ko, gris, häst och får.

Dessutom har ett mindre antal ostromskal tillvaratagits - främst från 1600-tals kulturlager i provgrop 6.

KVARTERETS HISTORIK:

Kvarteret har varit bebyggt sedan 1600-talet och gatorna som som omger undersökningsområdet har sin ursprungliga sträckning. Kvarteretsbildningen finns med på Kättil Klassons karta från 1644. **Norra Hamngatan** var under 1600-talet en del av Stora Hamnen. Under 1600-talets andra hälft används namnet Stora Hamnens Gatha eller Stora Hamnegatan. Vid 1760-tal har namnet förändrats till Norra Store Hamnegatan och först 1846 finns namnet Norra Hamngatan.

Smedjegatan finns omnämnd redan 1681 och förmodligen uppkallad efter smedjeverksamhet. Gatan bebyggdes först på östra sidan. Efter år 1644 finns bebyggelse på gatans båda sidor. Smedjegatan löper utmed kvarterets västra sida.

Köpmansgatan finns omnämnd redan under 1640-tal. Gatan har under 1600-tal även nämnts Myntaregatan (Stadens mynthus låg utmed gatan mellan åren 1630-1669) - och Claudii Kloots gata. Claudii Klot var stadens svenske sekreterare och rådman. Han har förmodligen även bott på denna gata. Gatan löper utmed kvarterets norra del.

Namnet Tyggårdsgatan är från 1796. Tidigare hette gatan Nygatan. Tyggårdsgatan syftar på tyggården (=Kronhuset). Cederbourg nämner i sin Göteborgsbeskrivning (1739) att gatan varit besvärlig att röja och få jämn på grund av "der befintliga Berg". Gatan var på den tiden den kortaste i staden. Tyggårdsgatan löper utmed kvarterets östra del.

(Uppgifter enligt Carl Sigfrid Lindstam; Göteborgs gatunamn, 1962).

Redan under 1600-tal var kvarteret uppdelat så att två tomter låg mot Norra Hamngatan, och ett antal mindre tomter vette åt Köpmansgatan. I kvarterets sydvästra del bodde och ägde stadens borgmästare Hans von Gerdes hus. Vilket år han övertog tomten vet vi ej, men han är omnämnd redan 1696. Han innehar gården till sin död 1723 och gården ärvs av hans son Carl von Gerdes. 1725 ärver hans syskonbarn Hans Henrik von Schmerfelt och och Carl Mesterton gården. Dessa var minderåriga vid denna tid och deras förmyndare säljer år 1725 gården till överkommissarie Börge Schwart för 5000 daler silvermynt. Enligt köpebrevet ingick i köpet "allt nagelfast inrede och de i åtskillige rum uppdragne och sittande tapeter". Redan 1731 byggs ett nederlagshus för Ostindiska

kompaniet. År 1749 hade kompaniet inköpt hela kvarteret. Möjligen har i denna del av kvarteret också borgaren Michel Gerritson bott och haft en bryggerirörelse.

(Denna del av kvarteret sammanfaller med provgrop 2 vid provundersökningen).

I den östra delen av kvarteret, mot Norra Hamngatan hade biskopen Erland Broman gård och tomt. År 1692 säljer han gården till köpmannen Mackabeus Thornton. Han och hans hustru och senare änka "dygdesamma Matrona Adelheit Thornton" innehar egendomen till ~~1730-talet~~ då en sadelmakare Brase och hans änka omtalas. År 1749 ingår även denna del av kvarteret i kompaniets övertag.

Mot Köpmansgatan har under 1600 -och 1700-talets förra hälft flera tomter funnits. Om dessa och dess invånare finns spridda uppgifter. Dessa tomter blev under 1600-tal baktomter till de två större tomterna mot Norra Hamngatan. På dessa tomter bodde omväxlande skeppare, båtsmän, snickare och svarvare. Exempelvis uppbygger handelsmannen Mackabeus Thornton två tomter " belägna på Köpmangatan mellan skeppare Lars Björnssons hus och gård" Denne Lars Björnsson är tidigare känd från Marstrand. Under 1600-talet har även barberare, kalkslagare, skomakare och fiskare bott vid Köpmansgatans tomter. När Ostindiska kompaniet övertar kvarteret uppförs magasinsbyggnader. 1826 används en del av kvarteret som "stadens magasinshus". Det av Ostindiska kompaniet uppförda huset från 1750-tal blir museum 1861.

År 1862 kallas det " f.d. Magasinshus, nu museum, ägs av Göteborgs stad." Här bor nu bla. Konservatorn vid Göteborgs naturhistoriska museum A. W Malm med familj. In i 1860-tal bor handlare och hantverkare i kvarteret.

För uppgifter om Ostindiska huset och gården under 1800-tal hänvisas till Ingmar Hasselgreen's bok om Ostindiska huset.

År 1746 inträffar en brand i kvarteret. Den 13 september brinner större delen av kvarteren mellan Stora Hamnkanalen och Kronhuset ned. I kvarteret vid Ostindiska huset låg kompaniets räknestuga och en uppgift från 1746 uppger att räknestugan före branden innehöll 576,77 daler i kopparplåtar

och småpengar. Efter branden kvarstod en slagghög och värdet hade reducerats till 26,15 daler...

SAMMANFATTNING:

Under 8 dagar i augusti månad utförde Göteborgs Stadsmuseum en arkeologisk förundersökning i 12 kvarteret, Ostindiska kompaniet, (Ostindiska huset), Norra Hamngatan 12, Göteborg. Delar av kvarteret skall exploateras och gårdspartiet urschaktas i samband med byggnation för Göteborgs Stadsmuseum, vilket föregicks av en arkeologisk förundersökning.

Totalt grävdes 6 st provgröpar fördelade över hela gårdsytan.

Undersökningsresultat: Kulturlager och bebyggelserester från 1600- och 1700-tal påträffades. Bebyggelserester i form av grundmurar, gårdsplaner i flera nivåer, samt ett täckdike. Fyndmaterialet var ett typiskt material från den aktuella tiden av keramik, glas, ostindiskt porslin mm.

Lämningar av arkeologiskt intresse bör finnas under 70-80% av den nuvarande gårdsplanen.

Förundersökningen gav värdefull information av de äldre lämningarnas utbredning och kondition.

En arkeologisk undersökning i samband med gårdens urschaktande skulle ge ett viktigt tillskott till kännedomen om Göteborgs äldsta stadsbild. Fyndmaterialet kan vid vidare bearbetning användas i ett studium av dateringsproblematiken kring 1600 - och 1700-tal keramik.

F Y N D T A B E L L E R

Utgrävningsområde:

12 kvarteret, Ostindiska kompaniet, Gbg. 1993

Nr	x	y	Nivå	KERAMIK						Porslin		Metall		Övr matr		Vikt i gram	Beskrivning övr. anmärkn.	
				röd gods	sv gods	stengods		fa- jans	ost- ind.	övr.	järn	övr. metall	ant	typ	ant			typ
						grå	brun											
	28149	28213					PROVGRÖP 1											
			+15.10 +15.00				Raseringslager med tegelinblandning.											
1				1												10		
2								35								40	blåvit, emalj- färgar	
3				1												5	ugnskakel	
4									2							10	flintgodset tryckt dekori-1800-tal.	
5													1			1	fönsterglas	
6													3			40	slagg	
7													1			1	skiffer	
8										3						120	spik, mm.	
9													1			15	djurben	
10			+ 15,00								1					20	blåvit, 1600-t.	
	28140	39199					PROVGRÖP 2											
			+ 14,50				Raseringslager, grus - och tegelinblandning											
11-2																		
13									2							5	blåvit, imari	
																5	fajans, vit	
			+ 14,50 + 14,50				Raseringslager, grus - och tegelinblandning											
14									19							40	blåvit, emalj, imari.	

Utgrävningsområde:

12 kvarteret, Ostindiska kompaniet, Gbg 1993

Nr	x	y	Nivå	KERAMIK				Porslin		Metall		Övr matr	Vikt i gram	Beskrivning övr. anmärkn.
				röd gods	sv gods	stengods		ost-ind.	járn	övr.metall				
						grå	brun				hlå/grå			
15				1								15	ugnskakel	
16												20	kritpipa: sk. huv	
17								2			4	20	spik	
18			+ 14,30											
19												10	blåvit	
20												2	kritpipa, sk.	
21												40	slagg	
22			+ 14,20									20	djurben	
23				3								25		
24									1			20	blåvit	
25												10	Westervald	
28141	39218										1	30	ostronskal	
			+14,20											
			+14,00											
26														
27												20	blåvit, emaljfärga	
28											2	10	kritpipa, skaft	
											1	50	butelj, brun, rec.	

Utgrävningsområde:

12 kvartéret, Ostindiska kompaniet, Gbg 1993

Nr	x	y	Nivå	KERAMIK						Porslin		Metall		övr matr	Vikt i gram	Beskrivning övr. anmärkn.
				röd gods	sv gods	stengods		fa- jans	ost- ind.	jörn	övr. metall					
						grå	brun					hlå/ grå	ant typ			
	28149	39199			PROVGROP	4										
			+ 15,20		Raseringslager.											
29			+ 14,80	1										40	mynning	
30													1	60	tegelpanna, sinterad	
31								12						120	blåvit, emaljfärg	
32										1				200	beslag	
33			+ 14,70		Kulturlager									20		
34				1										20	pipleredekor	
35				1										10	vitbr. lera	
36										4				10	blåvit	
37								52						140	blåvit, emaljfärg	
38													3	15	kritpipa, skaft	
39														150	Bartmankrus	
40													1	40	butelj	
41													1	2	dricksglas	
42													3	3	fönsterglas	
43													1	10	bly, spröjs?	

Utgrävningsområde:

12 kvarteret, Ostindiska kompaniet, Gbg 1993

Nr	x	y	Nivå	KERAMIK						Porslin		Metall		Övr matr	Vikt i gram	Beskrivning övr. anmärkn.
				röd gods	sv gods	stengods		fa- jans	ost- ind.	järn	övr. metall					
						grå	brun					hlå/ grå	ant typ			
44			+ 14,60		Gruslager									10	kritpipa, skaft	
28156		39198			PROVPROP 5											
45			+14,80 +17,70		övre raseringslager									10		
46				1									1	50	flintgods, 1800-	
47									10					15	blåvit, emaljfärg imari	
48													2	40	slagg	
49													3	80	ben, hästtand	
50			+ 14,40		nedre raseringslager									20	blåvit	
28155		28217			PROVPROP 6				10							
51			+ 15,20		raseringslager med sandig jord											
52														2	blåvit, 1800-tal?	
53									27					65	blåvit, emaljfärg imari	
54													1	2	fönsterglas, simt	
55													2	10	kritpipa, skaft	
													1	50	tegelpanna, sintr	

Nr	x	y	Nivå	KERAMIK				Porslin		Metall		övr matr	Vikt i gram	Beskrivning övr. anmärkn.
				röd gods	sv gods	stengods	fa- jans	ost- ind.	övr.	järn	övr. metall			
						grå brun	hlå/ grå							
						Kultur lager								
56						33							850	
57						7							130	pipleredek.
58						6							50	ugnskakel, sv.
59							1						60	fydepotta-mynning
60													85	blåvit
61							2						35	stop
62								1					10	blåvit
63													10	kråtpipa, skaft
64													2	fönsterglas
65													10	skiffer
66								1					60	
67													100	ostron
68														
69														

pa 1kg bl. djurben.

B I L D E R



Bild 1-2. Utgrävningsområdet, översiktsbilder, från väster.
(Fotograf, samtliga bilder, Anna Rygård, Göteborgs Stadsmuseum).



Bild 3. Provgrop 1, mot nordväst.



Bild 4. Provgrop 2, mot norr.



Bild 5. Provgrop 2 mot söder. I Förgrunden stenläggning med rester av 1746 års kvartersbrand.



Bild 6. Provgrop 4 mot öster. I bildens mitt, vänster sida och bildens högra, nedre del synes rester av ett i NO-SV riktning gående täckdike.

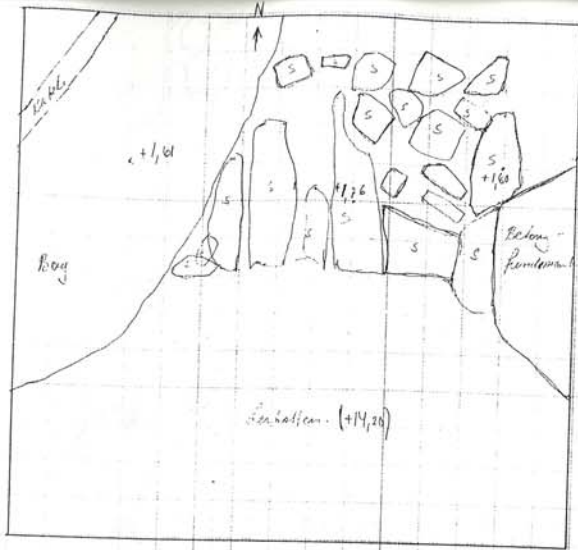


Fig I. plan

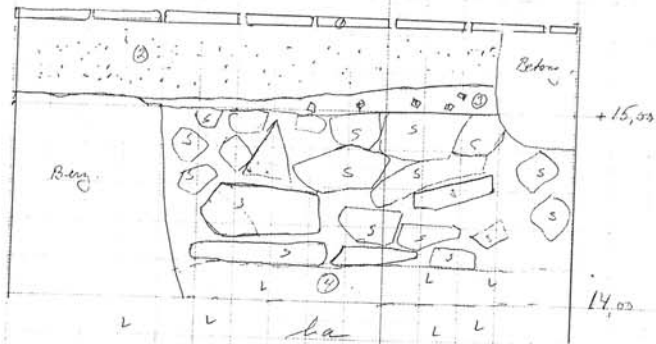


Fig F. profil mot mark

- ① Gångplattor
- ② Sätt sand
- ③ Baseringslager med tegel inbäddning
- ④ Lera

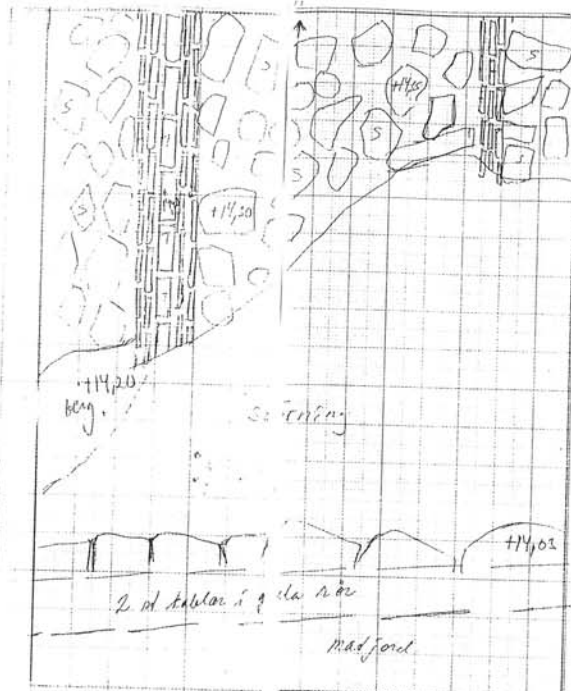


Fig 2. plan

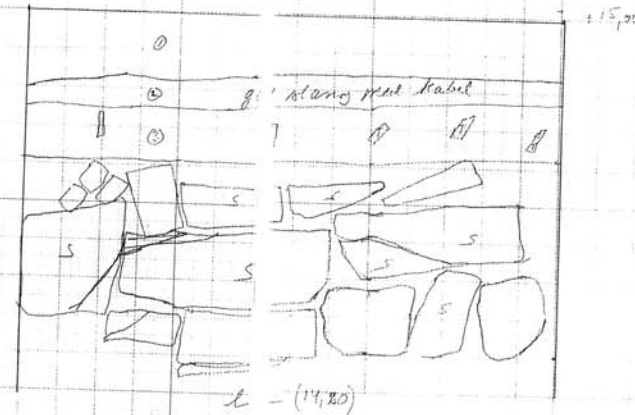
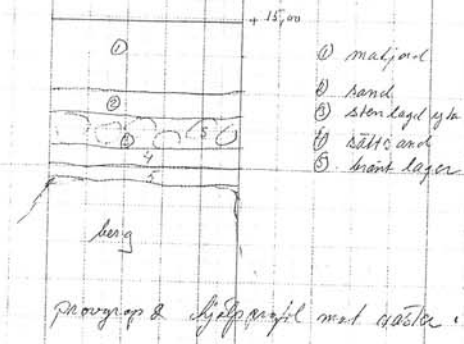


Fig 2. profil mot mark

- ① matjord
- ② stövning gul lera
- ③ grunnsättning tegel

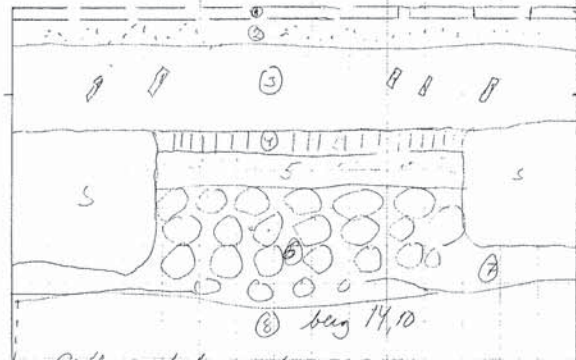


- ① matjord
- ② sand
- ③ stonlagd yta
- ④ sätt sand
- ⑤ brant lager

- sand
- lera
- tegel
- brant lager

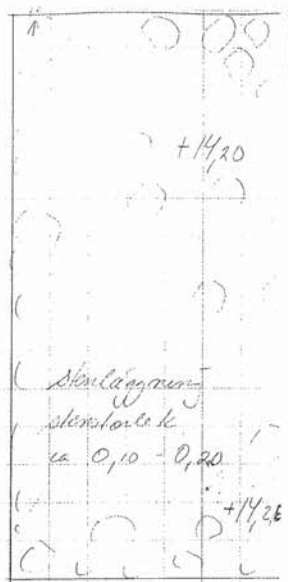


Pg. 4 plan

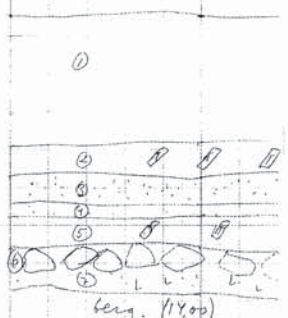


Pg. 4 profil mot norr.

- ① Gångstator
- ② Siltosand
- ③ Rörning, låger
- ④ Låger, k. kul, flinta
- ⑤ grus
- ⑥ stenlager
- ⑦ gyltja
- ⑧ berg



Pg. 5 plan

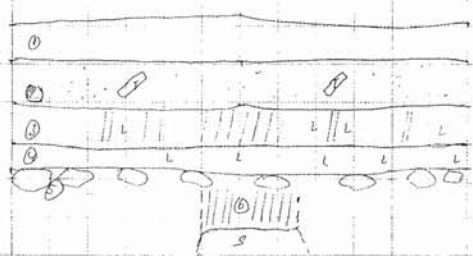


Pg. 5 profil mot söder

- ① maljord
- ② rörning, tegel, grus, sand
- ③ sjö sand
- ④ grus
- ⑤ rörning, tegel, sand
- ⑥ stenlager
- ⑦ grus, lera



Pg. 6 plan

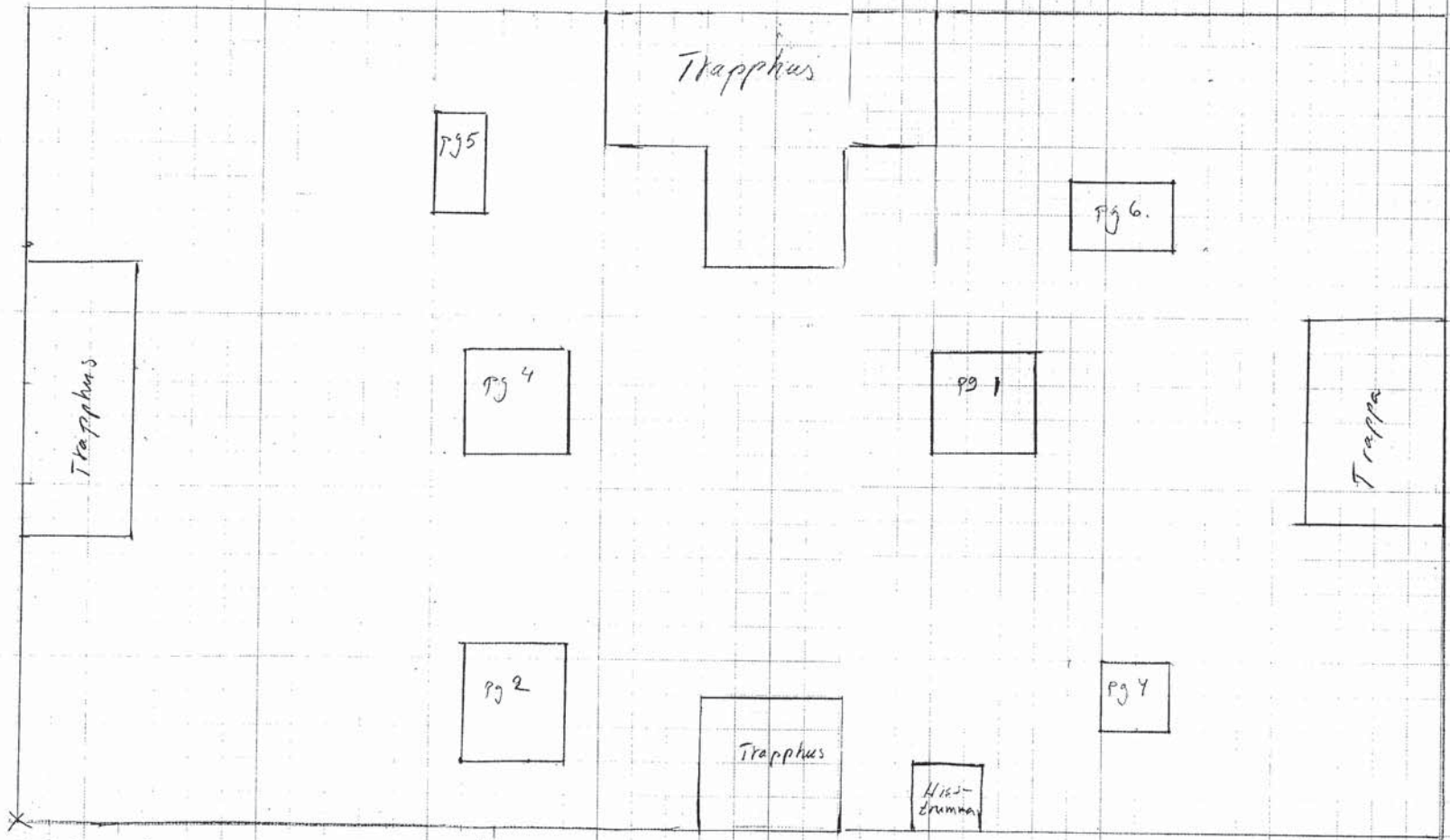


Pg. 6 profil mot söder

- ① maljord
- ② rörning, tegel, sandig jord
- ③ fjord, lera
- ④ lera
- ⑤ stenlager yta
- ⑥ k. låger

	sand
	kulturlager
	lera
	tegel

13 av 13
 27/8-9
 PLAN 2



X 28138
M 39186

översiktig plan
12. Kv. Oskändiska kompaniet, skala 1:20
27/8 99
forml. 216 PLAN 3 9/MS