

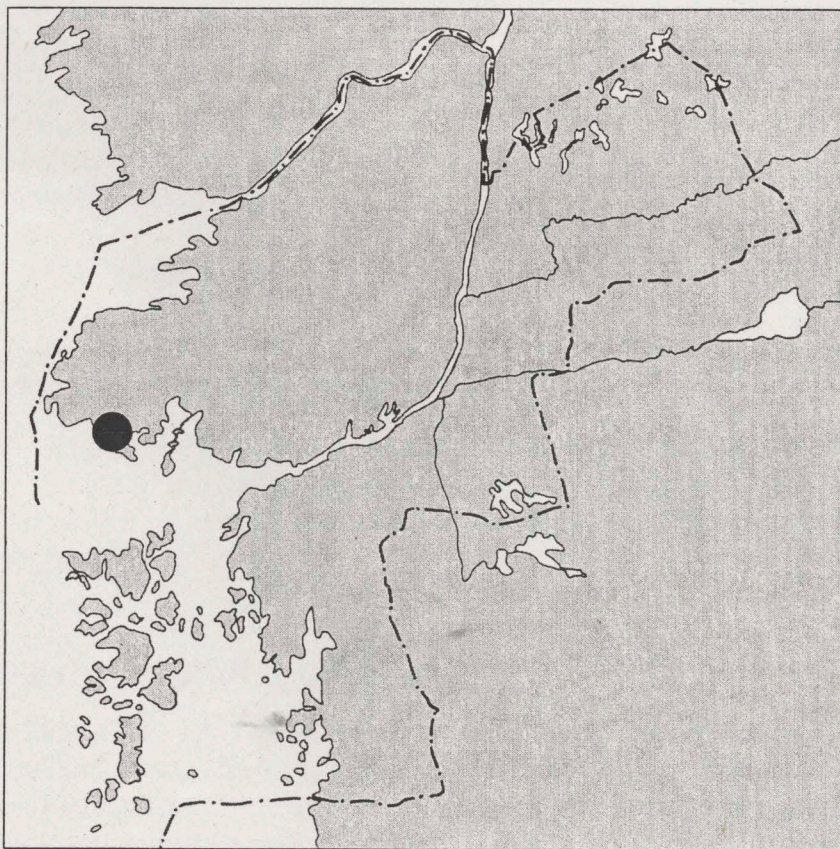
Göteborgs stadsmuseum
Arkeologisk arkivrapport

Nr 1997:2

Rapport

över arkeologiska förundersökningar
i Göteborgs kommun 1991 och 1997

Torslanda socken nr 121
Boplats



GÖTEBORGS
STADSMUSEUM

RAPPORT ÖVER ARKEOLOGISKA FÖRUNDERSÖKNINGAR. STENÅLDERSBOPLATS TO 121.

Vid tre tillfällen på 1990-talet gjordes förundersökningar på boplatsen To 121. Resultatet av dem framgår av denna rapport. Vid förundersökningarna påträffades enstaka redskap av flinta vilka visar att boplatsen använts under den tidigaste och mellersta delen av mesolitisk tid. Från boplatsen är neolitiska fynd kända sedan tidigare. Förundersökningen har följaktligen kunnat belägga verksamhet på platsen som är betydligt äldre än man tidigare känt till.

ADMINISTRATIVA UPPGIFTER

Länsstyrelsens beslut nr: 220-17343-91, 220-25769-90 och 220-6484-97

Uppdragsgivare: Hans Moland, Södra Andalens VA-förening samt Siv Smevige

Läge: Andalen 1:1, 1:1 lotten A, 1:26 och 1:27 i Torslanda, Göteborgs kn (fig. 1)

Ekonomisk karta: 7B 0b

Koordinater i rikets nät: X 6404,4 / Y 1258,0

Grävningsorsak: Tillbyggnad av hus, nybyggnation och VA-anläggning

Grävningsinstitution: Göteborgs Stadsmuseum

Fältarbete: 91-08-23, 91-04-04—09-19, 97-05-14

Undersökt yta: 3 m², ca 2000 extensivt

Antal arkeologtimmar i fält: 28

Antal grovarbetstimmar i fält: 1,5

Antal maskintimmar: -

Platsledare: Johan Wigforss

TOPOGRAFI OCH FORNLÄMNINGSMILJÖ

Boplatsen är belägen i Andalen på SV Hisingen i Göteborgs kommun. I en miljö av större och mindre bergsryggar med mellanliggande svackor och platåer ligger idag många fritidshus med trädgårdar och där går också många vägar. Stenåldersboplatsen To 121 har överbyggts av flera vägar.

TIDIGARE FYND OCH UNDERSÖKNINGAR

Boplatsen är känd sedan 1942 då Göteborgs Arkeologiska Museum inköpte en samling fynd från privatforskaren John Bunyan Johansson. Med fynden följde lägesangivelser och en karta som markerade fyndplatsen. Fynden utgjordes av en tjocknackig, delvis slipad flintyxa (GAM 69188) samt en skärva med tillknackning (GAM 69189). Vid Riksantikvarieämbetets fornminnesinventering för den ekonomiska kartan år 1973 påträffades ytterligare fynd på boplatsen. Det var 18 st flintavslag, 9 st övriga flintor, en knuta samt ett tillslaget flintstycke. Fynden har inv.nr. GAM 49219.

GRÄVNINGSIAKTTAGELSER

I samband med tillbyggnad av ett bostadshus (1991), anläggande av VA-ledning i området Andalen (1991) samt nybyggnation av bostadshus (1997) utförde Göteborgs Arkeologiska Museum, sedermera Göteborgs Stadsmuseum, 3 st på varandra följande förundersökningar av stenåldersboplatsen To 121. Vid de två förstnämnda förundersökningarna grävdes 8 st provgropar vilka nummerats i en följd (markerade på fig. 2). Groparna var 0,5 x 0,5 m stora med varierande djup.

Provgroparna 1-5 grävdes längs vägkanterna. Här bestod marken mest av påfyllt vägmaterial. Enstaka flintavslag påträffades. I Pg 4 och 5 påträffades ett avslag med retusch och tre övriga redskap av flinta (se fyndtabell).

Provgroparna 6-8 grävdes intill huset på fastigheten Andalen 1:26. Här bestod marken överst av ett troligen påfört matjordsskikt som varierade i tjocklek mellan 15-40 cm. Därunder fanns svallgrus och i Pg 8 berg.

Närmare 200 bitar övrig flinta med en sammanlagd vikt överstigande 2 kg påträffades i provgroparna vid de två nämnda förundersökningarna. Flintan var mycket lite tillslagen och den var genomgående svallad och vitpatinerad. Denna övriga flinta sparades ej.

Samma gällde fynden från den tredje förundersökningen 1997 på lotten A av fastigheten Andalen 1:1. Dessa fynd utgjordes endast av övrig flinta till ett antal av 113 bitar med en sammanlagd vikt av 1016 gram. Flintan var endast i enstaka fall tillslagen. Den var däremot genomgående svallad och vitpatinerad. Inte heller denna övriga flinta sparades. Flintan påträffades i 4 st provgropar på denna fastighet (fig. 3), som var mycket svårgrävd p.g.a. rötter, sten och berg. Jorden var sandig och stenig.

Flintan har sorterats enl. "Sorteringsschema för flinta" (Andersson, S. m.fl.) Särtryck ur Fyndrapporter 1978.

TOLKNING OCH DATERING

Utifrån fynden som gjordes vid förundersökningarna kan boplatsen i viss mån dateras och bestämmas till sin kulturtillhörighet. De redskap som påträffades var nämligen svallade och vitpatinerade. Därmed härrör de från tiden före den postglaciala transgressionen, vars maximum inträffade ca 7200 BP. Fynden tillhör därför Hensbacka- eller Sandarnakulturen. Bland fynden som tidigare påträffats på boplatsen finns en tjocknackig, delvis slipad flintyxa. Denna yxtyp är neolitisk och visar att boplatsen utnyttjades även under den tiden.

Boplatsens ringa höjd över havet (endast omkr. 6 m) tyder på att varken de mesolitiska eller neolitiska fynden påträffats på sin ursprungliga plats, vilken måste ha varit högre i terrängen. De mesolitiska föremålen kan ha spolats ned av havsvattnet. Den neolitiska yxan måste däremot ha transporterats till fyndplatsen på något annat sätt.

LITTERATUR

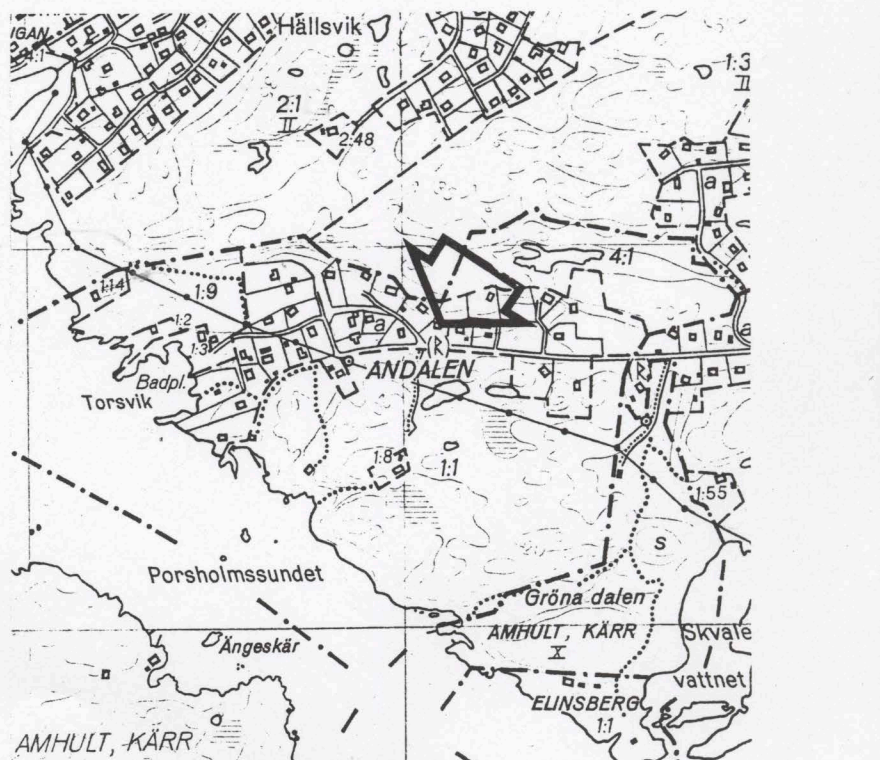
Andersson, S. Sorteringsschema för flinta. Fyndrapporter 1978.

Fångstfolk för 8000 år sedan – om en grupp stenåldersboplatser i Göteborg. 1988. Arkeologi i Västsverige 3. Göteborgs arkeologiska museum.



Fig 1.
Ovan: Boplatsens läge på SV Hisingen i Göteborgs kn. Topografiska kartan, skala 1:50 000.

Till höger: Platsen för förundersökningen i Andalen, Torslanda sn. Ekonomiska kartan 7B 0b, skala 1:10 000.



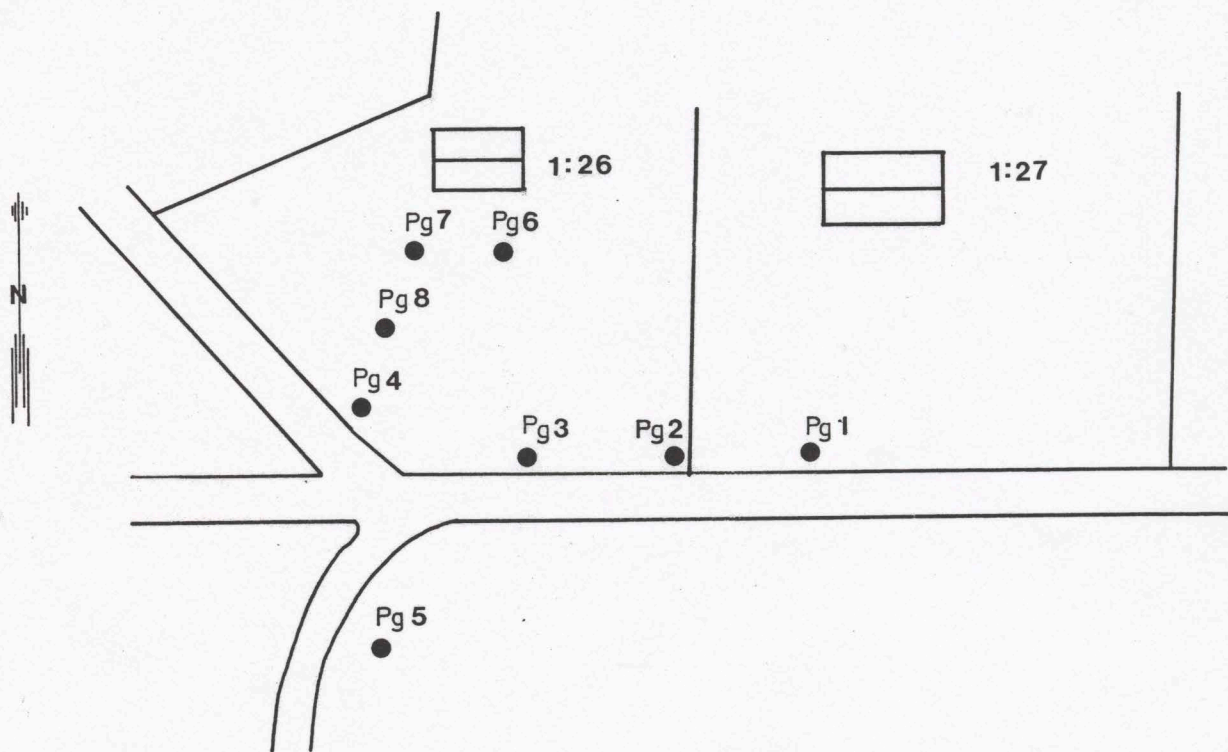


Fig 2.
Provgroparnas läge på boplatsen To 121. Skala 1:500.

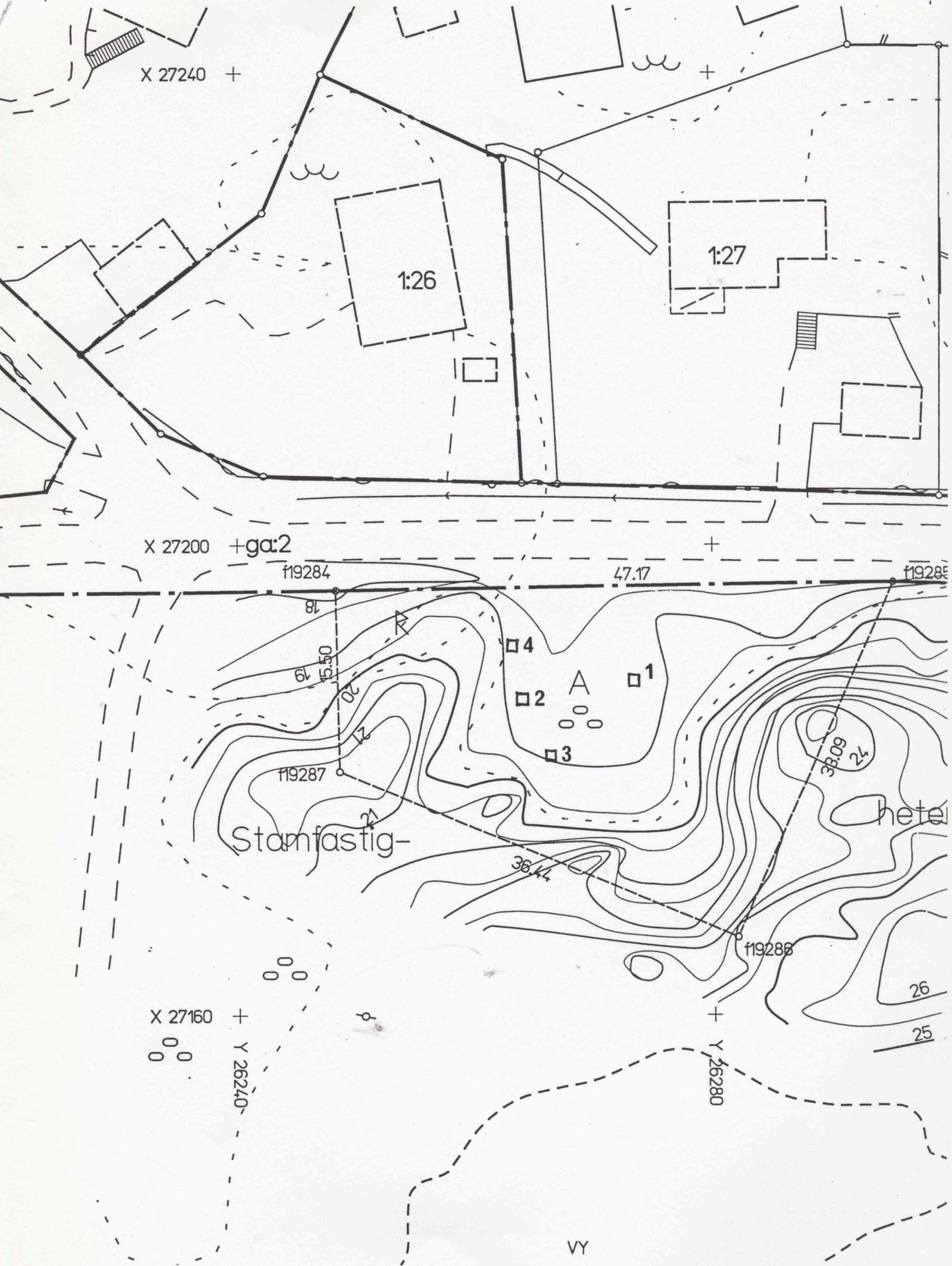
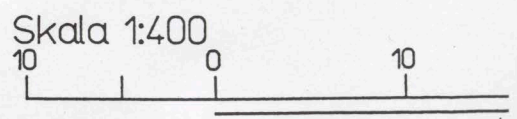


Fig. 3.
 Provgroparnas läge vid förundersökningen
 1997 på fastigheten Andalen 1:1, lotten A



Fyndtabell för flinta

Inv.nr	Fynd	Område	Redskap och kärnor	Avslag		Splitter		Övrig	
				st	g	st	g	st	g
49704:	nr								
1	1	Provgrop 1		2	14				
2	2	Provgrop 2		5	34				
3	3	Provgrop 3		1	2				
4	4	Provgrop 4	Avslag m retusch, 1 st, 5 g						
5	4	“	Övr redskap (flintklump med utskjutande tunga), 1 st, 225 g						
6	5	Provgrop 5	Övr redskap (flinta m retusch), 1 st, 36 g						
7	5	”	Övr redskap (flinta m knack- spår), 1 st, 101 g						

SAMMANFATTNINGSTABELL

	St		St
Skivvxa		Avslagsskrapa	
Skivmejsel		A. Enkel.	
Kärnyxa		B. Dubbel	
Slipad yxa - Mejsel		Skedskrapa	
A. Spetsnackig		Kniv	
B. Spetsnackig, förarbete		Stickel	
C. Tunnackig		Spån med inhak	
D. Tunnackig, förarbete		Avslag med inhak	
E. Tjocknackig		Spån med retusch	
F. Tjocknackig, förarbete		Mikrospån med retusch	
G. Håleggad		Avslag med retusch	1
H. Håleggad, förarbete		Kärnborr	
I. Tunnbladig		Stycke med tillhugning	
J. Tunnbladig, förarbete		Kombinerat redskap	
K. Yxa med utsvängd egg		Knacksten	
L. Yxa med utsvängd egg, förarbete		Övrigt redskap	3
M. Yxa av obestämbart typ		Plattformsjärna	
N. Yxa av obestämbart typ, förarbete		A. Konisk kärna med en plattform	
O. Mejsel		B. Kölformig kärna med en plattform	
P. Mejsel, förarbete		C. Övrig kärna med en plattform	
Q. Fragment av slipad yxa/mejsel		D. Ensidig kärna med två motstående plattformar	
R. Avslag av slipad yxa/mejsel		E. Cylindrisk kärna med två motstående plattformar	
Mikrolit		F. Övrig kärna med två eller flera plattformar	
A. Lancett		Bipolär kärna	
B. Segment		Övrig kärna	
C. Trekant		Kärnfragment	
D. Trapets		A. Plattformsavslag	
E. Rektangel		B. Sidofragment	
F. Rombisk		C. Ryggspån	
G. Övrig mikrolit		Mikrospånjärna	
Hullingspets		A. Konisk mikrospånjärna med en plattform	
Eneggad spets		B. Handtagsjärna med en plattform	
Tväreggad spets		C. Övrig mikrospånjärna med en plattform	
Tångespets		D. Cylindrisk mikrospånjärna med två plattformar	
Spånspilspets med tånge		E. Övrig mikrospånjärna med två plattformar	
A. Becker typ A		F. Fragment av mikrospånjärna	
B. Becker typ B		Mikrostickel	
C. Becker typ C		Spån	
D. Becker typ D		Korta spånfragment	
Flathuggen spets		Mikrospån	
A. Med tånge		Avslag	8
B. Utan tånge		Splitter	
Borrspets		Övrig flinta	
Övrig retuscherad spets			
Dolk		ÖVRIGT	Gr
A. Lomborg typ I			
B. Lomborg typ II			
C. Lomborg typ III			
D. Lomborg typ IV			
E. Lomborg typ V			
F. Lomborg typ VI			
G. Obestämbart typ			
Skära			
Flathugget redskap av obestämd typ			
Eldslagningssten			
Spånskrapa			
A. Enkel			
B. Dubbel			
Rundskrapa			

Göteborgs Stadsmuseum

Arkeologiska undersökningar i Göteborgs kommun – rapport

Författare: Ulf Ragnesten

Redaktion: Ulf Ragnesten
Johan Wigforss

Renritning: Ferenc Schwetz

Adress och telefon:

Göteborgs Stadsmuseum, enheten för natur- och kulturmiljövård

Norra Hamngatan 12, 411 14 GÖTEBORG

tel. 031-61 25 82, 61 29 60

fax: 031-774 03 58

E-mail: ragnesten@gbg.stadsmuseum.se och m.larsson@gbg.stadsmuseum.se

hemsida: www.gbg.stadsmuseum.se

Göteborg i mars 2001