

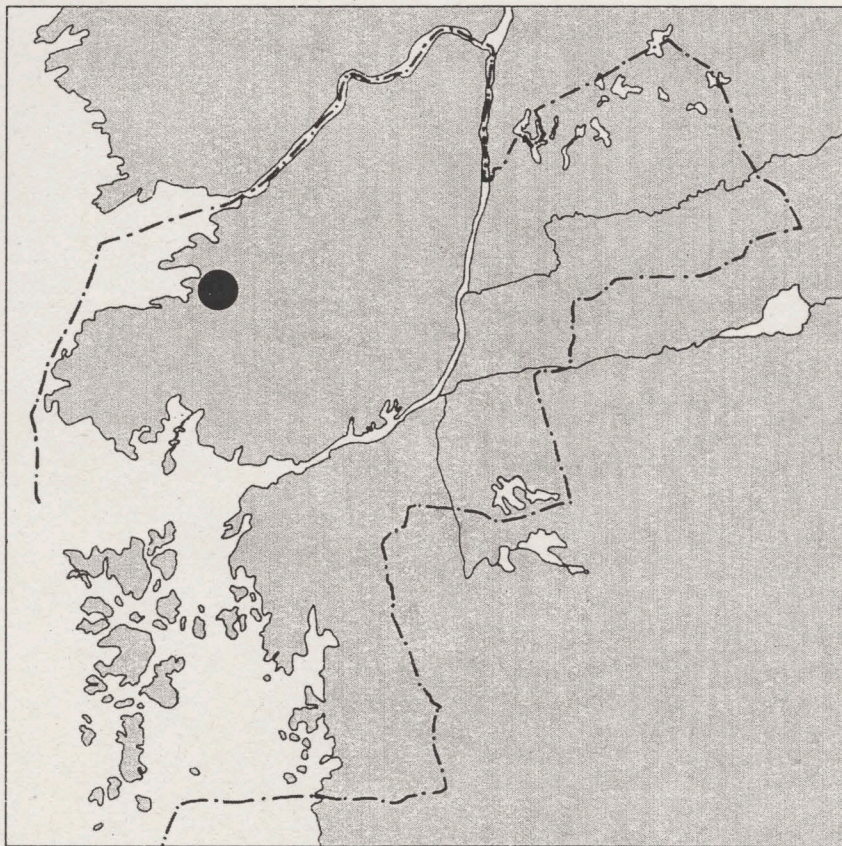
Göteborgs stadsmuseum
Arkeologisk arkivrapport

Nr 2000:3

Rapport

över arkeologisk förundersökning
i Göteborgs kommun 2000

Björlanda socken nr 304
Stenåldersboplats



GÖTEBORGS
STADSMUSEUM

GÖTEBORGS STADSMUSEI
BIBLIOTEK
Arkeol. Ark. Gbg Kom.

RAPPORT ÖVER ARKEOLOGISK FÖRUN- DERSÖKNING. DEL AV STENÅLDERSBOPLATS, BJ 304

SAMMANFATTNING

I enlighet med Länsstyrelsens beslut utförde Göteborgs Stadsmuseum en arkeologisk förundersökning inom fastigheterna Kvislungeby 2:192, 2:193, 2:194 i Björlanda socken. Förundersökningen motiverades av att området, som angränsade till stenåldersboplatsen raä nr 304 i Björlanda sn, var aktuellt för exploatering. Målsättningen var att området skulle förundersökas av Göteborgs Stadsmuseum innan husbyggnationen påbörjades. På grund av missförstånd påbörjades husbyggnationen på den aktuella platsen utan att arkeologer från Göteborgs Stadsmuseum konsulterats. De ingrepp som exploitören företagit utan museets vetskap och deltagande resulterade i stora problem vid tolknings- och dateringsarbetet av platsen. Det förundersökta området bedömdes dock ha ingått i fornlämningsområdet, raä nr 304 i Björlanda sn.

ADMINISTRATIVA UPPGIFTER

Länsstyrelsens beslut nr: 220-21294-2000

Uppdragsgivare: Bengt Pihlgren m.fl.

Läge: Fastigheterna Kvislungeby 2:192, 2:193 och 2:194 (Fig1 och 2)

Ekonomisk karta: 7B 1c

Göteborgs kommuns kartblad: 5027

Koordinater i rikets nät: X 64010,0 / Y 1262,9

Grävningssorsak: Husbyggnation

Grävningstinstitution: Göteborgs Stadsmuseum

Grävningstid: 2000-06-28 – 2000-06-30

Undersökt yta: 150 kvm

Antal arkeologitimmar i fält: 60

Antal grovarbetstimmar: 0

Antal maskintimmar: 0

Platsledare: Ulf Ragnesten

Fyndens förvaringsplats: Göteborgs Stadsmuseum

Fynd som kasserats efter dokumentation: Övrig flinta

Preliminär datering: Stenålder

TOPOGRAFI OCH FORNLÄMNINGSMILJÖ

De tre förundersökta fastigheterna är belägna i en sadeldal på en höjd av 30-32 m över havet. I NV riktning avgränsas fastigheterna av vägen Skomakargården och i SÖ riktning av en stengårdsgård. Området öster om stengårdsgården utgörs av ett bergsområde som höjer sig ganska brant mot SO. Väster om tomterna höjer sig ett annat bergsområde. Växtligheten på de närliggande bergen utgörs i huvudsak av tall, björk och gran.

På var och en av fastigheterna hade utschaktning av husgrunder, utplaning av schaktmassor samt byggnation av hus och medföljande garage och uthus företagits innan förundersökningen påbörjades. Från ena hörnet på fastigheten 2:192 och längs med vägen i NO riktning sträcker sig ett tidigare förundersökt område av stenåldersboplatsen (Fig. 3). Denna förunder-

sökning motiverades bland annat av de lösfynd som tidigare ytplockats inom området. (Ragnesten 1989).

Den förundersökta boplatsen ingår i en mycket fornlämningsrik miljö med närhet till järnåldersgravfält, järnåldersboplats, stenåldersboplatser och bronsåldersröse.

UNDERSÖKNINGSMETOD

Den arkeologiska förundersökningen företogs i huvudsak genom provgropsgrävning. På de olika fastigheterna grävdes totalt 19 provgropar 0,5 x 0,5 m och 2 provrutor 1 x 1 m. Samtliga provgropar och provrutor grävdes för hand. Provgroparnas placering definierades till stor utsträckning av de uppförda hus- och garagestrukturerna på fastigheterna. (Fig. 4)

GRÄVNINGSIAKTTAGELSER

På fastigheten längst i NO (2:194) hade schaktmassor påförts till ett djup av ca 0,5 m. På den mellersta fastigheten var ursprunglig mark synlig under ett tunt matjordslager. På fastigheten längst i SV hade ursprunglig matjord samt underliggande lager avschaktats och påförts med ett tunt matjordslager. Den ursprungliga markytan har således sluttat från SV ned mot NO. Nedan följer en beskrivning av de olika provgroparnas innehåll. Provgroparnas läge är markerat på fig. 4.

Pg 1

Provgropen grävdes till ett djup av 65 cm. Markstratigrafin bestod av omrörda påförda massor. Inga intakta jordlager fanns i provgropen.

Fynd: 10 st övrig flinta.

Pg 2

Provgropen grävdes till ett djup av 65 cm. Ris och bräder påträffades på ca 40 cm djup. Samtliga jordmassor bestod av omrörda påförda massor.

Fynd: 2 st övrig flinta.

Pg 3

Provgropen grävdes till ett djup av 90 cm.

0- 30 cm Påfyllda massor.

30-37 Gammal torvyta.

37-60 Ursprunglig matjord, orörd.

Fynd: 2 st flintavslag samt 2 st övrig flinta.

Pg 4

0- 50 cm Omrörda påförda massor.

50- Ursprunglig markyta.

Fynd: 4 st övrig flinta.

Pg 5

0- 40 cm Omrörda påförda massor.

40- Sentida strukturer, gjutna plattor.

Fynd: Övrigt redskap.

Pg 6

0- 60 cm Omrörda påförda massor.

Fynd: 4 st övrig flinta.

Pg 7

0 - 50 cm Omrörda påförda massor.

50-65 Förna och ursprunglig matjord.

65- Sand.
Fynd: 9 st övrig flinta.

Pg 8

0 - 10 cm Omrörda påförda massor.
12 - Berg.
Fynd: 2 st flintavslag.

Pg 9

0-40cm Omrörda påförda massor.
40- Påförda massor
Fynd: 2 st flintavslag , 6 st övrig flinta

Pg 10

0-20 cm Omrörda påförda massor.
20-35 Ursprunglig matjord
35- Steril naturlig sand.
Fynd: 1st flintavslag , 6 st övrig flinta

Pg 11

0-30 cm Omrörda påförda massor.
30-37 Ursprunglig matjord
37-41 Kulturlager.
55- Steril naturlig sand.
Fynd: 12 st övrig flinta.

Pg 12

0-40 cm Omrörda påförda massor.
40- Lera.
Fynd: Stycke med tillhuggning samt 1 avslag .

Pg 13

0-50 cm Omrörda påförda massor.
50- Lera.
Fynd: 1 st avslag samt 1 st övrig flinta

Pg 14

0-32 cm Omrörda påförda massor.
32-45 Ursprungligt matjordslager.
45- Sand.
Fynd: 3 st avslag samt 3 st övrig flinta.

Pg 15

0-8 cm Påförd sand och trä mull.
8-28 Kulturlager.
28- Steril sand.
Fynd: Fyndtomt.

Pg 16

0-45 cm Omrörda påförda massor.
45- Omrörda påförda massor.
Fynd: Fyndtomt

Pg 17

0-10cm Omrörda påförda massor.
10-20 Sand
30- Grå mo
Fynd: 2 st flintavslag samt 2 st övrig flinta.

Pg 18

0-25cm Omrörda påförda massor.
25-45 Mo och mjåla
Fynd: Fyndtomt

Pg 19

0-10 cm Förna.
10-30 Matjord troligen ursprunglig.
30- Sand, Grus.
Fynd: Fyndtomt.

Provruta A

0-14 cm Påförda jordlager.
14-30 Äldre matjord.
30-44 Kulturlager.
44- Steril gul sand.
Fynd: 2 st avslag samt 20 st övrig flinta.
Flintan påträffades i kulturlagret, som inte innehöll någon förhistorisk keramik, dock påträffades enstaka kolbitar. Endast kulturlagret undersöktes, ej de påförda lagren.

Provruta B

0-20cm Påförda jordlager.
20-85 Omrörda sand- och humuslager.
Fynd: I det översta lagret påträffades en avslagskrapa.
Vidare innehöll rutan 8 st flintavslag, samt 26 st övrig flinta.

FYNDBESKRIVNING

Bland den flinta som påträffades i provgroparna fanns enstaka redskap såsom 2 st avslagskrapor, en plattformskärna, ett övrigt kärnredskap samt stycke med tillhuggning. Vidare påträffades 40 flintavslag och 152 bitar övrig flinta. Majoriteten av den slagna flinta som påträffades på området bestod av fina icke svallade eller patinerade bitar. Svallade och patinerade bitar förekom dock bland materialet. Sammantaget uppvisade den slagna flintan ett relativt enhetligt utseende och en trolig datering mot neolitikum.

Beträffande den övriga flintan så utgjordes denna till större del av bearbetade bitar. Det fanns även en del vitpatinerade och svallade flintor. Den övriga flintan kasserades efter dokumentationen. Den förhistoriska keramik som påträffades bestod till större delen av ljusbruna, glättade och oxiderade bitar. Keramiken uppvisade en trolig typologisk datering mot neolitikum.

Flintan har sorterats efter *Sorteringsschema för flinta* (Andersson, m.fl. 1978)

TOLKNING OCH DATERING

Förutsättningarna till dokumentation och tolkning av området och materialet försvårades kraftigt av den exploatering som ägt rum på fastigheterna innan förundersökningen. På var och en av fastigheterna hade utschaktning av husgrunder, utplaning av schaktmassor samt byggnation av hus och medföljande garage och uthus företagits innan förundersökningen startade. Därmed kunde inte den vetenskapliga process som hör samman med en arkeologisk förundersökning fullföljas på ett tillfredsställande sätt. Möjligheterna att tolka boplatsens ursprungliga markstratigrafi och fyndförhållanden förstördes var förstörda genom de olika exploateringsförehavandena.

Beträffande de påträffade fynden kunde dessa således endast dateras utifrån typologisk dateringsmetod. Utifrån denna metod förläggs de två avslagsskraporna till neolitikum. Sammantaget gjorde redskapen, den slagna flintan och keramiken ett relativt enhetligt uttryck för ett neolitiskt kulturavsnitt.

Huruvida området disponerats under tidigare epoker framgick inte av det ringa material som förundersökningen gav. Å andra sidan uppvisade den tidigare förundersökningen från 1988 att området strax NO om det nu förundersökta disponerats under mesolitikum. (Ragnesten 1988)

LITTERATURFÖRTECKNING

Andersson, Stina 1978. Sorteringsschema för flinta. *Fyndrapporter 1978, sid 215-253*. Red Cullberg, Kjerstin. Göteborgs stads service kontor, Grafiska avdelningen 1978

Ragnesten, Ulf 1989. Stenåldersboplats Bj 304. *Rapport över arkeologisk förundersökning* Göteborgs arkeologiska museum 1989.

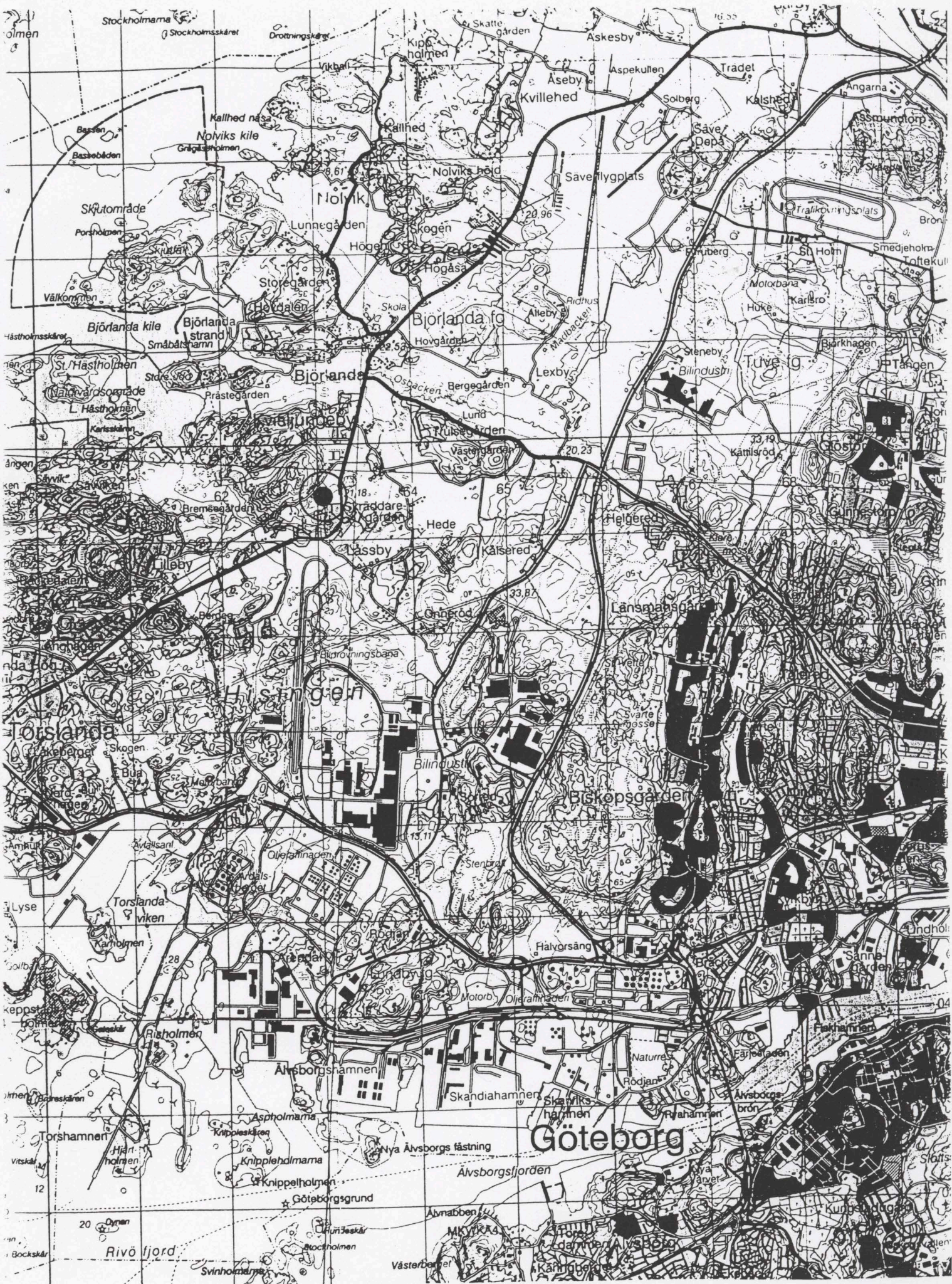


Fig 1. Undersökningsområdet markerat med punktcirkel på den topografiska kartan.
Skala 1: 50 000

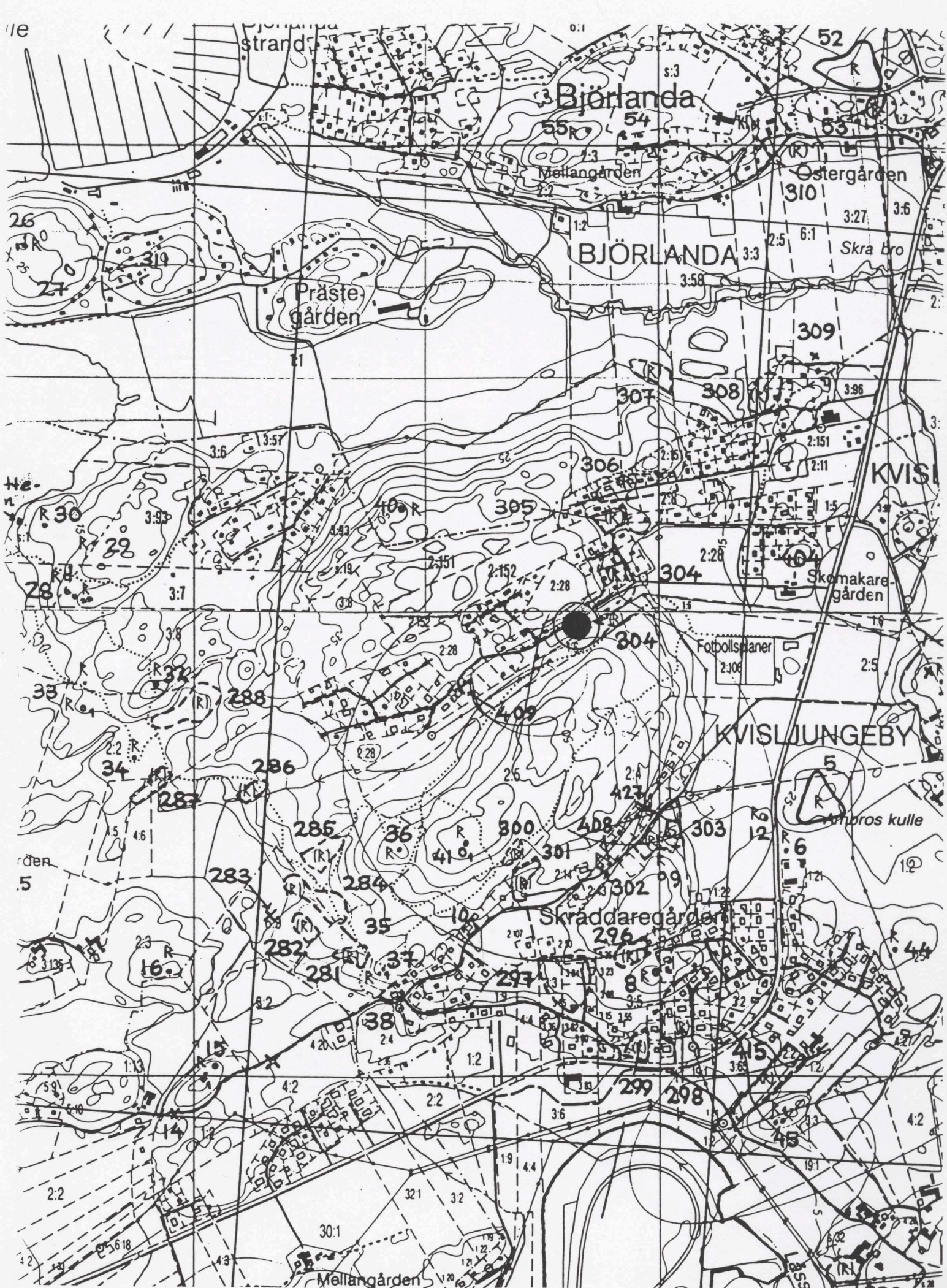


Fig. 2 Undersökningsområdet markerat med punktcirkel på den ekonomiska kartan.
Skala 1:10 000.

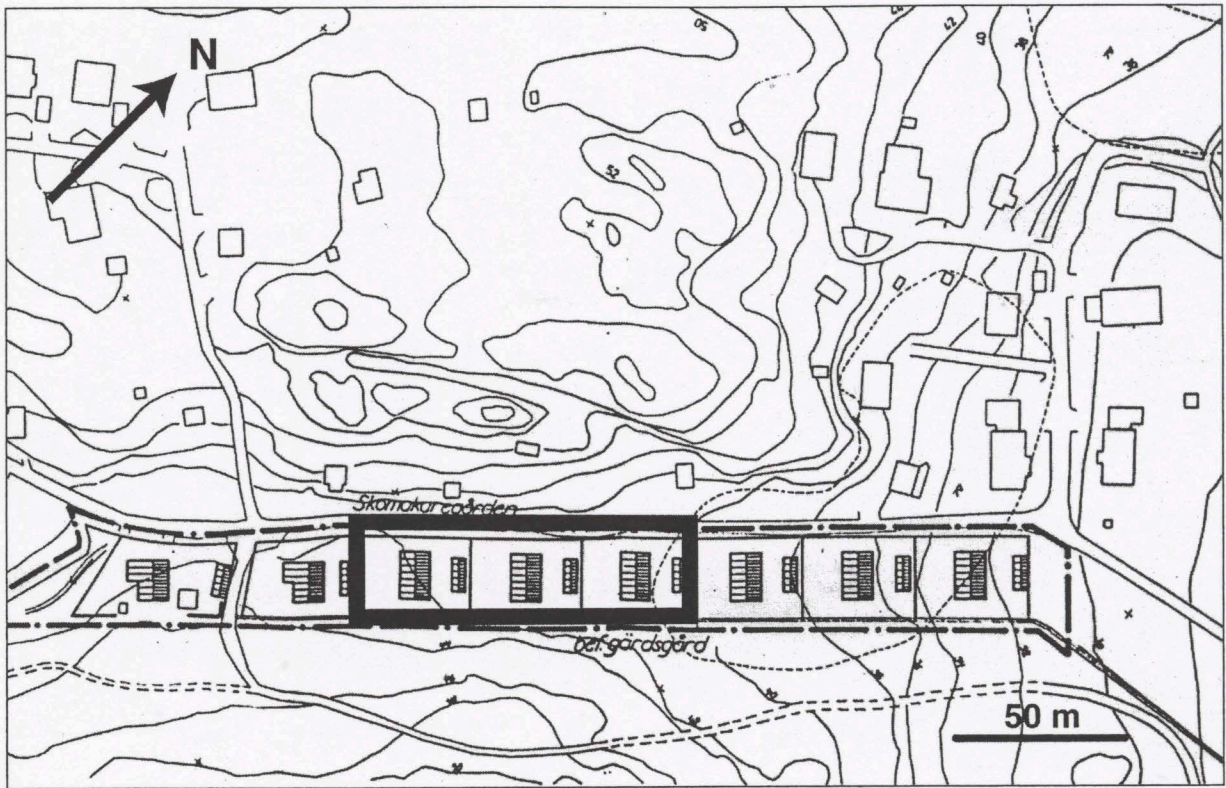


Fig. 3
Undersökningsområdet motsvarar de tre markerade fastigheterna.

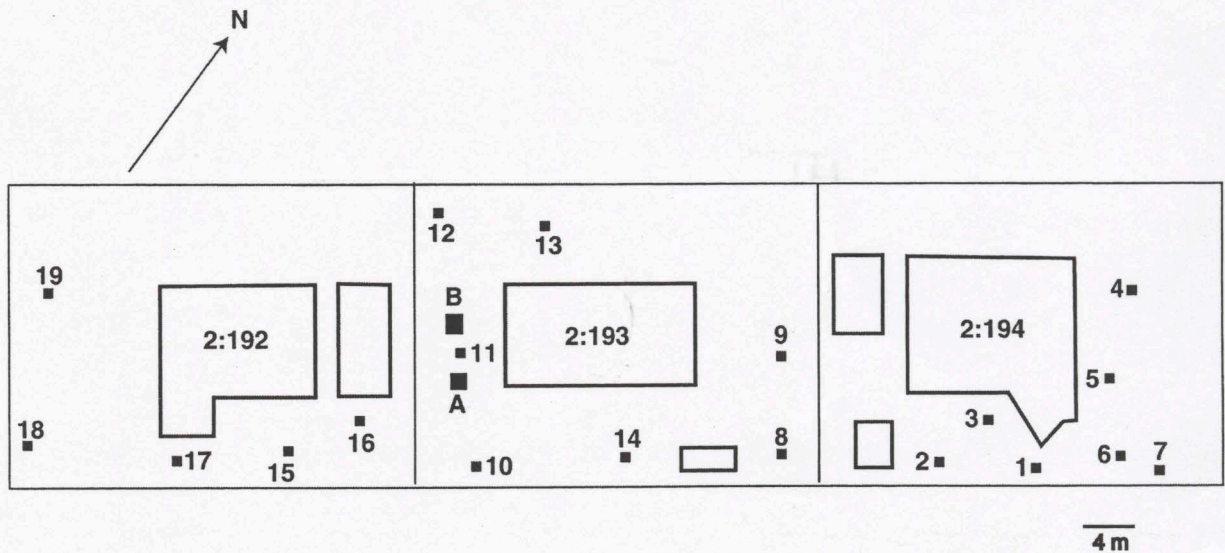


Fig. 4
Planritning över provgroparnas och provrutornas placering på fastigheterna.

Fyndtabell – Flinta

Observera att övrig flinta kasserats och därför ej fått inventarienummer

GSMA	Område	Redskap, kärnor, spån	Avslag		Övrig		
			st	g	st	g	
000010:							
:1	2:193, Ytplock	Avslagsskrapa A. 1 st, 10 g					
:2	”	Plattforms kärna C. 1 st 11 g					
:3-4	”	Övrigt redskap: fragment av flathugget redskap. 1 st 3 g	15	95	44	894	
:6	2:194, allmänt		1	5			
:7	Pg 1	Övrigt redskap, kärnredskap. 1 st 93 g	2	50	10	74	
	Pg 2				3	48	
Pg 3	2		37				
Pg 4	4		14				
:8	Pg 5				4	6	
	Pg 6				9	47	
:9	Pg 7		2	9	9	47	
:10	Pg 8		2	41			
:11	Pg 9		2	15	6	79	
:12	Pg 10		1	8	6	62	
	Pg 11				12	42	
:13-14	Pg 12		Stycke med tillhuggning. 1 st 264	1	22		
:15	Pg 13			1	14	1	35
:16	Pg 14			3	40	3	24
:17	Pg 17			2	5	2	7
:18	2:193, Prov-ruta. A		Avslagsskarapa A. 1 st 7 g	2	13	20	103
:19-20	2:193, Prov-ruta B. Kulturlager			8	46	26	216

Fyndtabell – Övrigt material

GSMA	Område	Föremål
000010:		
:5	2:193, Ytplock	Keramik. 7 st 30 g

SAMMANFATTNINGSTABELL

	St		St
Skivvya		Avslagsskrapa	
Skivmejsel		A. Enkel	2
Kärnyxa		B. Dubbel	
Slipad yxa - Mejsel		Skedskrapa	
A. Spetsnackig		Kniv	
B. Spetsnackig, förarbete		Stickel	
C. Tunnackig		Spån med inhak	
D. Tunnackig, förarbete		Avslag med inhak	
E. Tjocknackig		Spån med retusch	
F. Tjocknackig, förarbete		Mikrospån med retusch	
G. Håleggad		Avslag med retusch	
H. Håleggad, förarbete		Kärnborr	
I. Tunbladig		Stycke med tillhuggning	1
J. Tunbladig, förarbete		Kombinerat redskap	
K. Yxa med utsvängd egg		Knacksten	
L. Yxa med utsvängd egg, förarbete		Övrigt redskap	2
M. Yxa av obestämbart typ		Plattformsjärna	
N. Yxa av obestämbart typ, förarbete		A. Konisk kärna med en plattform	
O. Mejsel		B. Kölformig kärna med en plattform	
P. Mejsel, förarbete		C. Övrig kärna med en plattform	1
Q. Fragment av slipad yxa/mejsel		D. Ensidig kärna med två motstående plattformar	
R. Avslag av slipad yxa/mejsel		E. Cylindrisk kärna med två motstående plattformar	
Mikrolit		F. Övrig kärna med två eller flera plattformar	
A. Lancett		Bipolär kärna	
B. Segment		Övrig kärna	
C. Trekant		Kärnfragment	
D. Trapets		A. Plattformsavslag	
E. Rektangel		B. Sidofragment	
F. Rombisk		C. Ryggspån	
G. Övrig mikrolit		Mikrospånjärna	
Hullingspets		A. Konisk mikrospånjärna med en plattform	
Eneggad spets		B. Handtagsjärna med en plattform	
Tväreppad spets		C. Övrig mikrospånjärna med en plattform	
Tångespets		D. Cylindrisk mikrospånjärna med två plattformar	
Spånpilspets med tånge		E. Övrig mikrospånjärna med två plattformar	
A. Becker typ A		F. Fragment av mikrospånjärna	
B. Becker typ B		Mikrostickel	
C. Becker typ C		Spån	
D. Becker typ D		Korta spånfragment	
Flathuggen spets		Mikrospån	
A. Med tånge		Avslag	40
B. Utan tånge		Splitter	
Borrspets		Övrig flinta	152
Övrig retuscherad spets			
Dolk		ÖVRIGT	Gr
A. Lomborg typ I		Keramik. 7 st	30
B. Lomborg typ II			
C. Lomborg typ III			
D. Lomborg typ IV			
E. Lomborg typ V			
F. Lomborg typ VI			
G. Obestämbart typ			
Skära			
Flathugget redskap av obestämd typ			
Eldslagningssten			
Spånskrapa			
A. Enkel			
B. Dubbel			
Rundskrapa			

Göteborgs Stadsmuseum

Arkeologiska undersökningar i Göteborgs kommun – rapport

Författare: Johan Ling

Redaktion: Ulf Ragnesten
Johan Ling

Adress och telefon:

Göteborgs Stadsmuseum, enheten för natur- och kulturmiljövård

Norra Hamngatan 12, 411 14 GÖTEBORG

tel. 031-61 25 82, 61 29 60

fax: 031-774 03 58

E-mail: ragnesten@gbg.stadsmuseum.se och m.larsson@gbg.stadsmuseum.se

hemsida: www.gbg.stadsmuseum.se

Göteborg i oktober 2000