

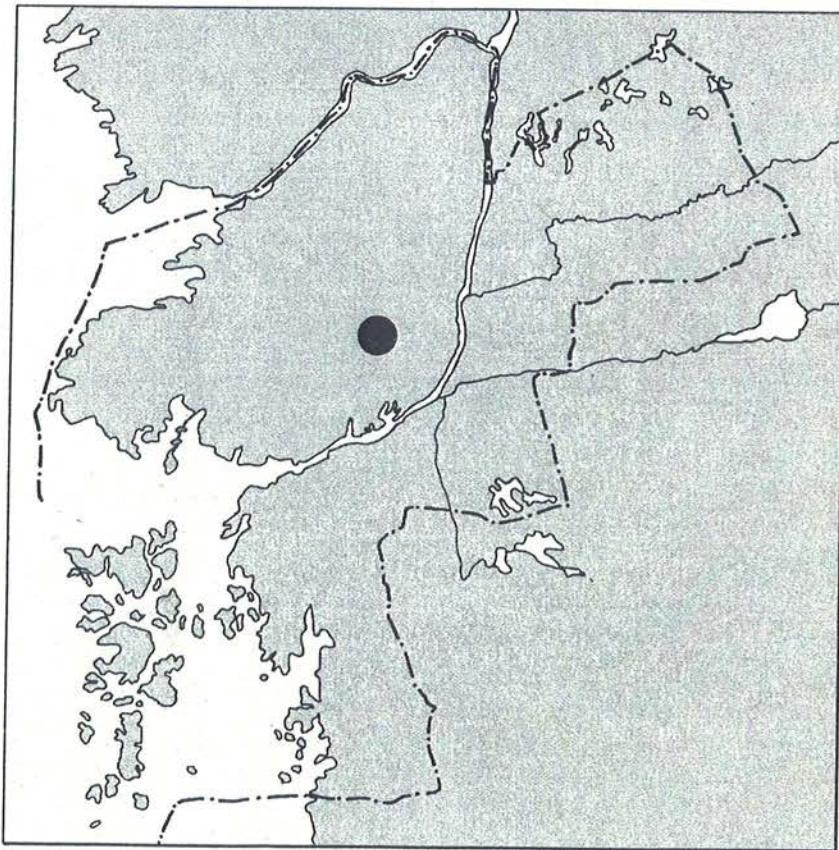
Göteborgs stadsmuseum
Arkeologisk arkivrapport

Nr 2002:10

Rapport

över arkeologisk förundersökning
i Göteborgs kommun 2002

Backa socken nr 40
Stenåldersboplatz



GÖTEBORGS
STADSMUSEUM

RAPPORT ÖVER ARKEOLOGISK FÖRUNDERSÖKNING. BOPLATS BA 40.

På uppdrag av länsstyrelsen i Västra Götaland har Göteborgs Stadsmuseum genomfört en förundersökning på fastigheten Backa 766:339. Fastigheten 766:339 bedömdes beröras av fornlämningen RAÄ nr 40 i Backa socken. Fornlämningen utgörs av en stenåldersboplats vars totala utsträckning inte är känd i dagsläget. Backa 40 ligger på en flack sydsluttning i en öst-väst gående tvärdal till Kvilledalgången på Hisingen. Rent topografiskt ligger fastigheten väl till för att kunna utgöra ett bra läge för en mesolitisk boplats (ca 23-26 m över dagens strandlinje). På boplatsen har flintredskap ytplockats vid flera tillfällen. Fornlämningen är en av kommunens fyndrikaste mesolitiska boplatser vad gäller redskap. Vidare har fornlämningen förundersökt 1984 på en intilliggande fastighet. Vid detta tillfälle framkom inget som motsvarade de ytplockade fynden.

På den aktuella fastigheten har fornlämningen blivit kraftigt fragmenterad av sentida verksamhet. Några mindre områden med ett tunt fyndbärande lager kunde iakttas och dokumenteras. Bl a påträffades ett fragment av en kärnyxa, spån, avslag med retusch mm. Vid undersökningen påvisades att fornlämningen med största sannolikhet utsträcker sig till angränsande fastigheter i norr och i nordost.

Ur antikvarisk synpunkt finns inget att invända mot en nybyggnation inom fastigheten då fornlämningen betraktas som borttagen på berörd fastighet.

ADMINISTRATIVA UPPGIFTER

Länsstyrelsens beslut nr: 431-7037-2002
Uppdragsgivare: Thomas Andersson
Läge: Backa 766:339
Ekonomisk karta: 7B 1e
Koordinater i rikets nät: X-koord 6408,8 Y-koord 1270,79
Grävningsorsak: Husbyggnation
Grävningsinstitution: Göteborgs Stadsmuseum
Fältarbete: 02-02-06 tom 02-02-06
Undersökt yta: ca 95 m²
Antal arkeologtimmar i fält: 14
Antal maskintimmar: 8
Platsledare: Mats Sandin
Övriga deltagare i fält: Johannes Nieminen

TOPOGRAFI OCH FORNLÄMNINGSMILJÖ

Ba 40 utgörs av en stenåldersboplats vars utsträckning inte är helt känd i dagsläget. Den är belägen på en flack sydsluttning i en öst-väst gående tvärdal till den nord-syd gående Kvilledalgången. Fastigheten där förundersökningen genomfördes ligger centralt på en avsatts i denna tvärdal. Rent topografiskt ligger fastigheten väl till för att kunna utgöra ett

bra läge för en mesolitisk boplats (ca 23-26 m över dagens strandlinje). Hela dalgången är bebyggd med villatomter (se fig 1-3).

I närområdet finns ett antal sedan tidigare kända fornlämningar. Cirka 400 m nordost om Ba 40 ligger Ba 59 som är en stenåldersboplats. Den ligger på en plåtå i en dalgång som även den mynnar i Kvilledalgången. Lokalen ligger på en nivå mellan 35 – 45 m ö h. Här har tidigare tillvaratagits lösfynd i form av bl a spån, mikrospån, avsl med bearbetning och en skivskrapa. Betraktar vi Kvilledalgången åt 500 m åt söder så återfinner vi Ba 39. Den utgörs av en undersökt och borttagen boplats troligen från senneolitikum. Vid provundersökningar 1972 kunde det konstateras att delar av fornlämningen tidigare varit uppodlad och därmed blivit fragmenterad. Lokalen ligger på en nivå mellan 36 – 45 m ö h. kärna, avslag, spånskrapa, skivskrapa, avslag m retusch och ornerad keramik (Andersson, S 1973).

UTSEENDE FÖRE UNDERSÖKNING

Fastigheten har tidigare inrymt ett hus, ett garage och villaträdgård varmed marken redan tidigare med största sannolikhet blivit utjämnad och omörd. Vid undersökningstillfället var fastigheten störd av påbörjade markarbeten som rivning av hus och viss matjordsavbaning. Då fastigheten sedan tidigare varit bebyggd så kan det antas att fornlämningen blivit kraftigt fragmenterad av denna sentida verksamhet.

TIDIGARE FYND OCH UNDERSÖKNINGAR

På boplatsen har flintredskap ytplockats vid flera tillfällen. Dels vid Göteborgs inventeringen och dels av John Bunyan Jansson samt vid senare tillfällen. I Stadsmuseets magasin förvaras följande redskap från boplatsen.

- Kärna 1 st
- Kärnyxa 6 st
- Skivyxa 2 st
- Skivskrapa 1 st
- Borr 2 st
- Hyvelskrapa 4 st
- Lihultsyxa 15 st
- Trindyxa 3 st

Fornlämningen är en av kommunens fyndrikaste mesolitiska boplatser vad gäller redskap.

Vidare har fornlämningen provundersökts 1984, då på en intilliggande fastighet. Vid denna provundersökning grävdes 6 provgropar på en anlagd och utjämnad villatomt. På halva tomten låg berget mycket ytligt under påförd matjord. Vid detta tillfälle framkom inget som motsvarade de ytplockade fynden (Kihlberg, S 1984). Det bör poängteras att fastigheten 766:339 med sitt topografiska läge hypotetiskt utgör en bättre lokalisering än den tidigare undersökta delen av ovan nämnda fornlämning (se fig 3).

MÅLSÄTTNING

Förundersökningen syftade främst till:

- att dokumentera fynd och anläggningar, för att där igenom tids, samt funktions bestämma fornlämningen.
- att bedöma om en arkeologisk slutundersökning var nödvändig innan byggnation av fastigheten kunde genomföras.
- att avgränsa ovan nämnda boplatsoområde.

UNDERSÖKNINGSMETOD

De metoder som användes var följande:

- Söschaktsgrävning med grävmaskin.
- Fingrävning med grävsked när omständigheterna krävde.
- Under arbetet mättes alla fältiakttagelser in med GPS för vidare bearbetning och presentation i MapInfo.

NATURVETENSKAPLIGA BESTÄMNINGAR

På platsen insamlades inga prover för naturvetenskapliga bestämningar.

GRÄVNINGSIAKTTAGELSER

Vid förundersökningen 2002 grävdes 14 st söschakt med grävmaskin (se fig 4). Två av dessa var djupschakt. Detta gjordes för att utröna om fastigheten inte berördes av någon överlagrad boplats, så var inte fallet. Inga tecken på bevarat organiskt material eller anläggningar efter boplotsaktiviteter kunde iakttas inom förundersökningsområdet. En del föremål tillvaratogs via lösfyndsinventering över fastigheten. Det framkom redskap och slagen flinta i 8 av schakten. Fynden fördelade sig i både matjorden och i lager under matjorden. I sex schakt påträffades små rester av ett fyndförande lager (K- lager), S 3, S 4, S 9, S 10, S13 och S 14. Lagret bestod av grå grusig sand och varierade mellan 3-5 cm i tjocklek. Dock var dessa lagerrester kraftigt fragmenterade och uppträdde fläckvis över fastigheten. I S4 grävdes det fyndförande lagret för hand.

FYNDBESKRIVNING

De fynd som tillvaratogs påträffades i 7 söschakt samt vid ytavsökning på fastigheten. Dessa fynd fördelar sig enligt följande:

Avslag	54
Avslag med retusch	2
Kort spånfragment	2
Kärnfragment B	2
Kärnyxa	1
Mikrospån	1
Mikrosticket	1
Plattformskärna C	1
Plattformskärna F	1
Spån	2
Spån med retusch	1

Generellt kan det sägas att huvuddelen av fynden påträffades i botten av det grå sandlagret (se ovan). Fynden fördelar sig över den centrala och norra delen av fastigheten. Det bör noteras att kärnyxan har återanvänts som plattformskärna efter det att den gått sönder. Av de tillvaratagna fynden var 15 st svallade och 27 st patinerade. En sannolik tolkning är att de tillvaratagna fynden bör tillföras Lihultkultur.

Vid förundersökningen iaktogs en hel del övrig flinta, dels splitter och oslagen flinta. Den övriga flintan kan karaktäriseras som allt från grå kornig flinta till svart och brun flinta av god kvalitet. Den övriga flintan bestod av svallade och patinerade bitar, svallade bitar, patinerade bitar samt osvallade och icke patinerade bitar. I detta material finns även ett tiotal större brända flintbitar. Inget av detta fyndmaterial sparades.

Flintan har sorterats enl. "Sorteringsschema för flinta" (Andersson, S. m.fl.) Särtryck ur Fyndrapporter 1978.

TOLKNING OCH DATERING

Fornlämningen på den aktuella fastigheten har blivit kraftigt fragmenterad av sentida verksamhet. Vid undersökningen påvisades inga tecken på bevarat organiskt material. Vidare hittades inga rester efter härdar, boplatsgropar etc. Det kunde konstateras att det inom fastigheten fanns mindre områden med ett tunt fyndbärande grusigt sandlager. Vid undersökningen påvisades att fornlämningen med stor sannolikhet utsträcker sig till angränsande fastigheter i norr och i nordost. Den tillvaratagna flintan bör dateras till Lihultkultur.

Ur antikvarisk synpunkt finns inget att invända mot exploatering inom fastigheten då fornlämningen betraktas som undersökt och borttagen inom berörd fastighet.

LITTERATUR

Andersson, S. 16:S 5, S 6, S 40 Aröd Göteborg, Boplatsoområde Stenålder. Fyndrapporter 1973, sid 307-317.

Andersson, S. Sorteringsschema för flinta. Fyndrapporter 1978.

Fångstfolk för 8000 år sedan – om en grupp stenåldersboplatser i Göteborg. 1988. Arkeologi i Västsverige 3. Göteborgs arkeologiska museum.

OTRYCKT MATERIAL

Kihlberg, S. Rapport över provundersökning, Backa 40, Boplats. 1984. Göteborgs arkeologiska museum.

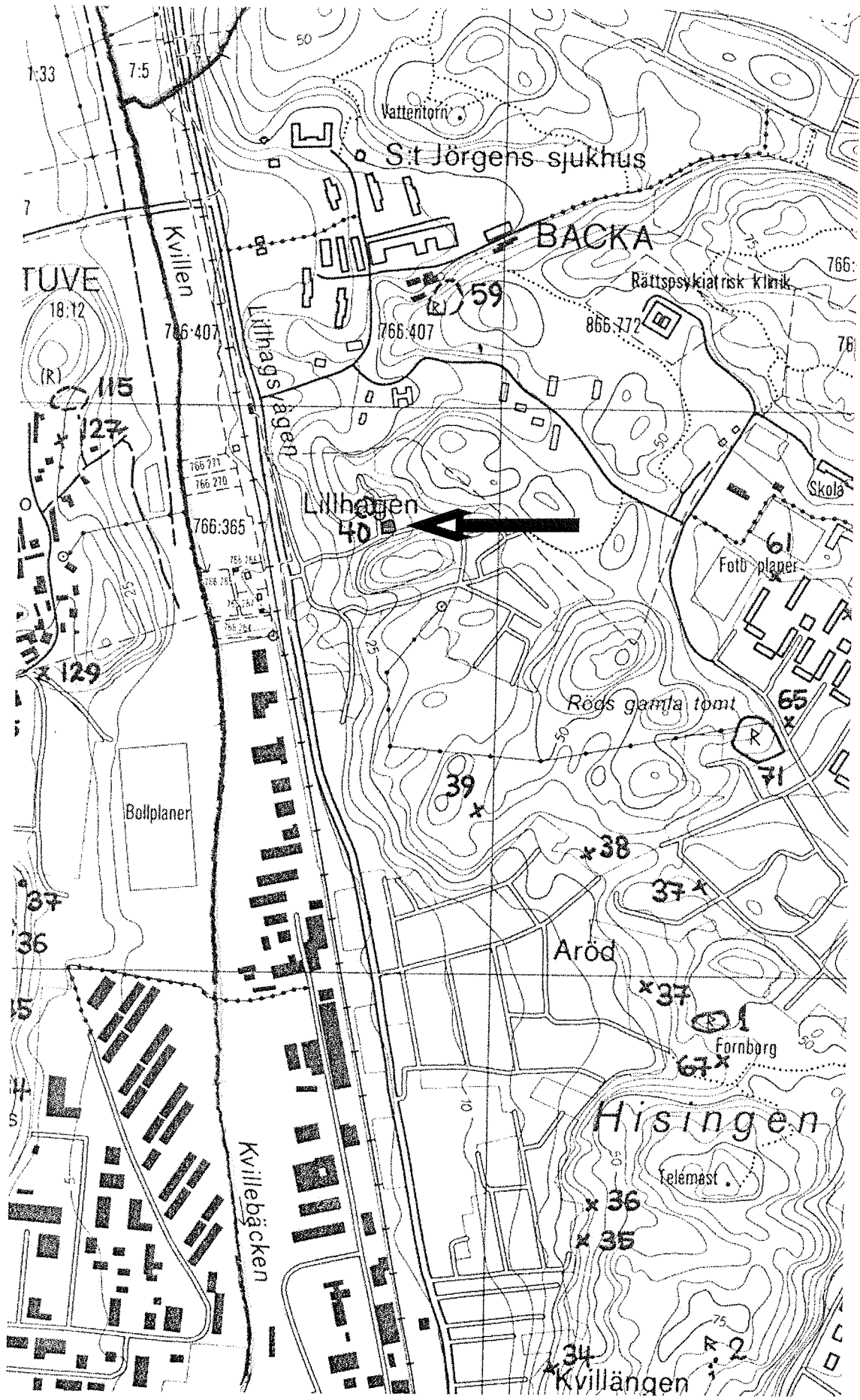


Fig.2. Fornlämningens och fastighetens placering på den ekonomiska kartan 7B 1e, skala 1:10 000.

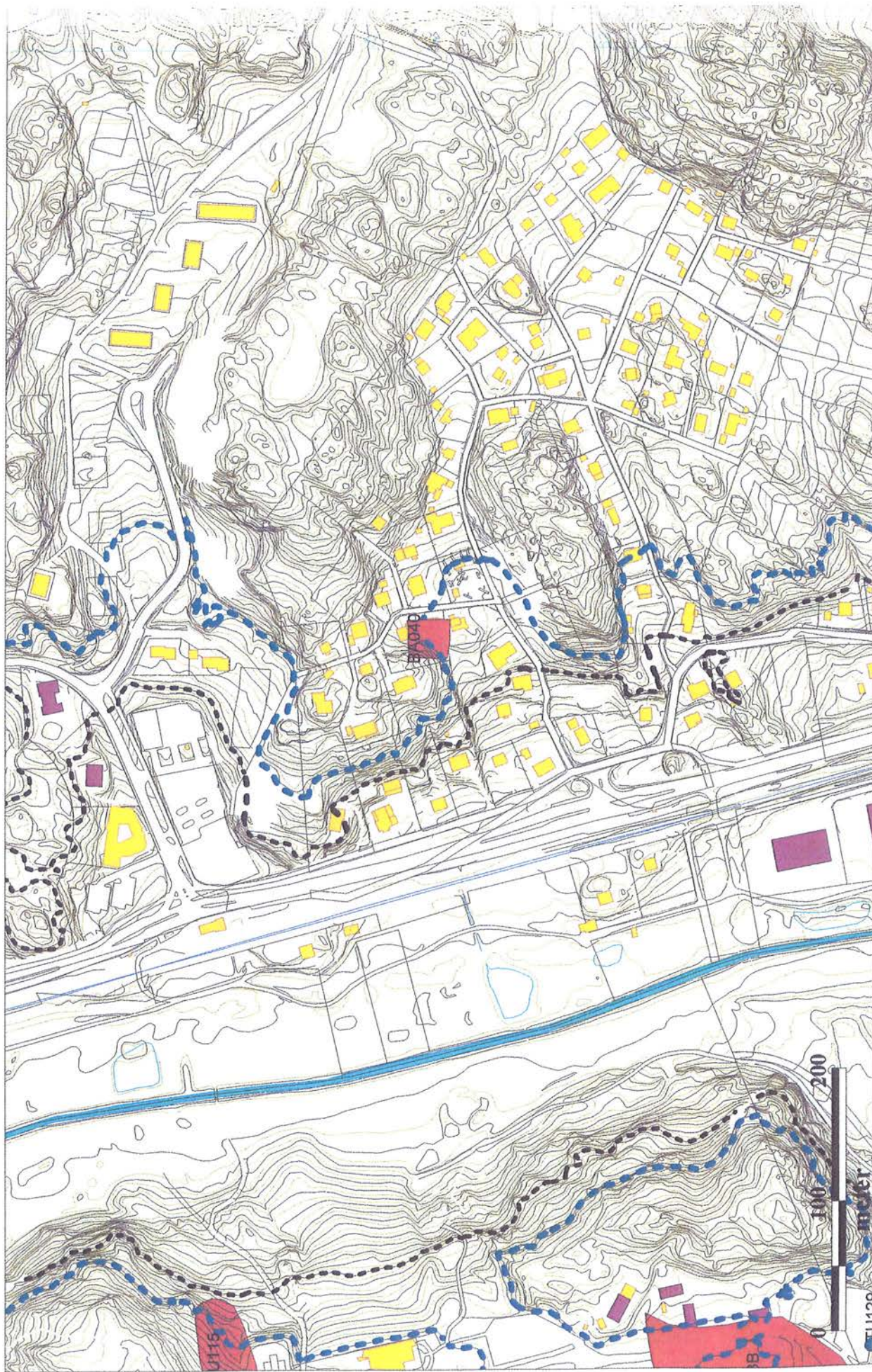


Fig 3. Karta över fastigheten Backa 766:339 (gräprickig). Fornlämningen Ba 40 representerar den röda ytan. Den tjocka blå nivåkurvan motsvarar 25 m och den tjocka svarta nivåkurvan motsvarar 17 m ö h. Den ljusblå området representerar Kvillen.

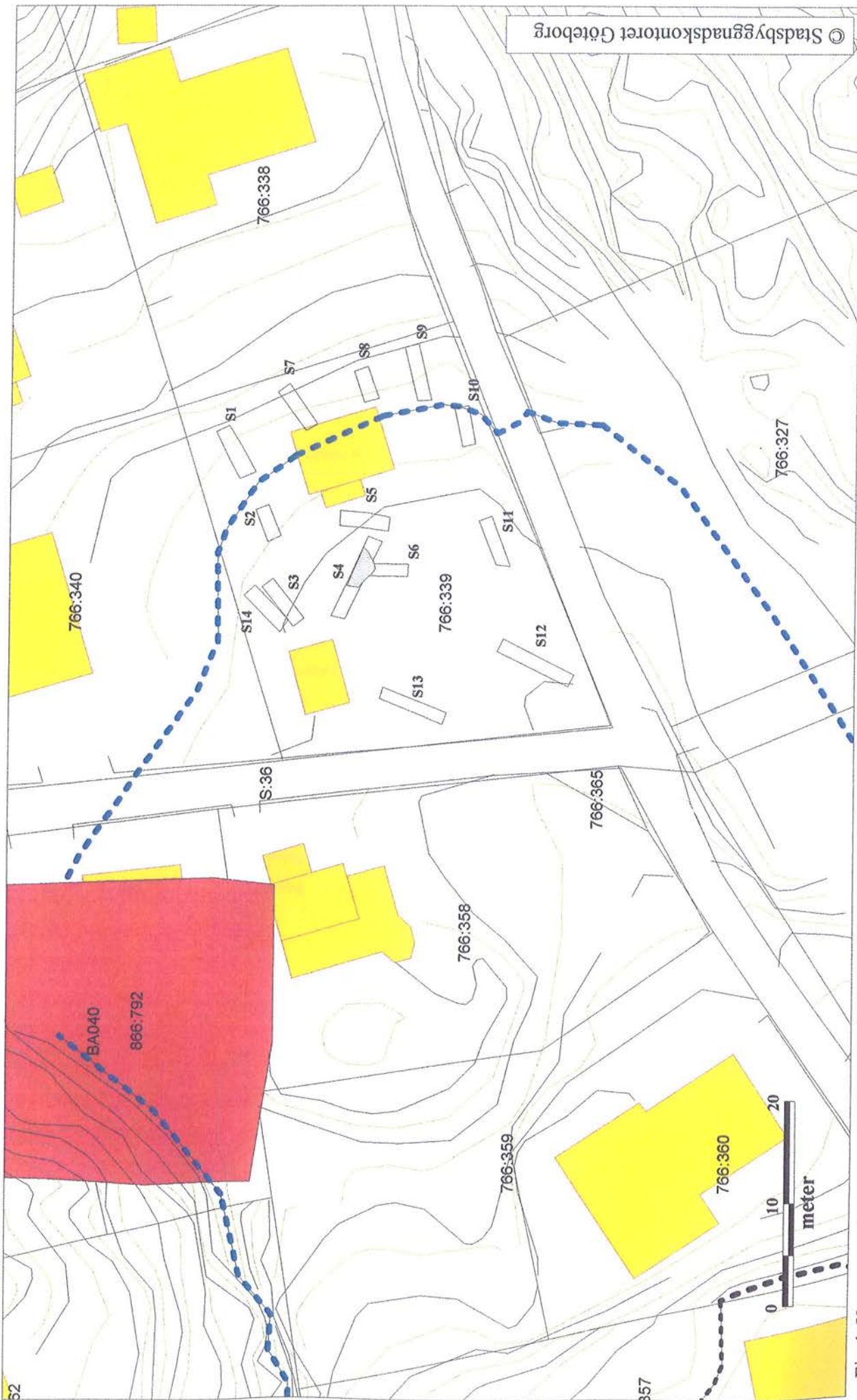


Fig 4. Karta över fastigheten Backa 766:339 samt sökschaktens placering. Den blå nivåkurvan motsvarar 25 m ö h och den svarta nivåkurvan motsvarar 17 m ö h. Skala 1:500

Fyndtabell

GSMA

020004: Grävningseenhet		Sakord	st	gr	Beskrivning
01	Lösfynd	Spån med retusch	1	4	Avbruten, bränd
02	Lösfynd	Avslag	3	86	
03	S1	Avslag	1	4	
04	S2	Kärnyxa	1	35	Avbruten, återanvänd som plattformskärna C
05	S2	Mikrosticke	1	1	
06	S2	Spån	1	2	
07	S2	Kort spånfragment	1	1	
08	S2	Avslag	8	37	
09	S3	Kärnfragment B	1	7	
10	S3	Spån	1	1	
11	S3	Avslag	13	28	
12	S4	Kärnfragment B	1	14	
13	S4	Mikrospån	1	1	
14	S4	Avslag med retusch	1	7	Spetsliknande
15	S4	Avslag	8	77	1 avslag är bränt
16	S4 K-lager	Kort spånfragment	1	1	
17	S4 K-lager	Avslag	6	52	
18	S7	Avslag	2	14	
19	S10	Plattformskärna C	1	16	
20	S10	Avslag	2	8	
21	S13	Plattformskärna F	1	38	
22	S13	Avslag med retusch	1	12	
23	S13	Avslag	11	29	

Schaktbeskrivning

Schakt nr	Längd	Bredd	Djup	Lagerbeskrivning	Fynd	Övrigt
1	5	1	100	0-40 Humus 40-70 Sotbemängd humus 70-90 Grå mjäla 90 - Lera	Avslag	
2	4	1	55	0-30 Humus 30-45 Grå mjäla 45- Gulgrå mjäla	Kärnyxa, mickrosticckel mm	
3	5	1	55	0-35 Humus 35-47 Grå sand (fyndbärande) 47- Gulgrå sand	Sidofragm. av plattformskärna m	
4	8	1	65	0-25 Humus 25-40 Humös sand 40-55 Grå sand (fyndbärande) 55- Gulgrå sand	Sidofragm. av kärna mm	
5	5	1	60	0-60 Omrörda påförda lager		I schaktets norra kant (ca 30 cm från schaktkanten) fanns rester av ett grått lager liknande i S 3 och S 4.
6	4	1	50	0-50 Omrörda lager		Grått lager i schaktets N kant
7	5	1	75	0-50 Omrörda humösa lager 50-65 Humös kolbemängd sand 65- Gulgrå sand	Avslag	
8	4	1	30	0- Omrörda lager		Krossbädd i östra delen av schaktet.
9	6	1	80	0-30 Humösa omrörda lager 30-70 Grå sand 70- Gul lerig mo		Krossbädd i östra delen av schaktet. Grått lager i schaktets Ö del (ca 20 cm från schaktkanten).
10	4	1	65	0-40 Omrörda humösa lager 40-55 Grå sand (fyndbärande) 55- Gul lerig mo	Plattformskärna och avslag	Fynden påträffades i botten av den grå sanden.
11	5	1	185	0-30 Humus 30-40 Grå sand 40- Lera		Djupschakt
12	8	1	70	0-13 Humus 13-45 Grå humös sand 45- Grå sand		
13	6	1	180	0-15 Humus 15-40 Grå sand (fyndbärande) 40-50 Lerig mo 50- Lera	Plattformskärna, avslag	Djupschakt
14	5	1	85	0-20 Humus 20-55 Grå humös sand 55-75 Grå sand (fyndbärande) 75- Gulgrå sand	Splitter och övrig flinta	

Göteborgs Stadsmuseum

Arkeologiska undersökningar i Göteborgs kommun – rapport

Författare: Mats Sandin

Redaktion: Johannes Nieminen

Adress och telefon:

Göteborgs Stadsmuseum, enheten för natur- och kulturmiljövård

Norra Hamngatan 12, 411 14 GÖTEBORG

tel. 031-61 25 82, 61 29 60

fax: 031-774 03 58

E-mail: ulf.ragnesten@stadsmuseum.goteborg.se och joohan.wigforss@stadsmuseum.goteborg.se

hemsida: www.gbg.stadsmuseum.se

Göteborg i Maj 2002