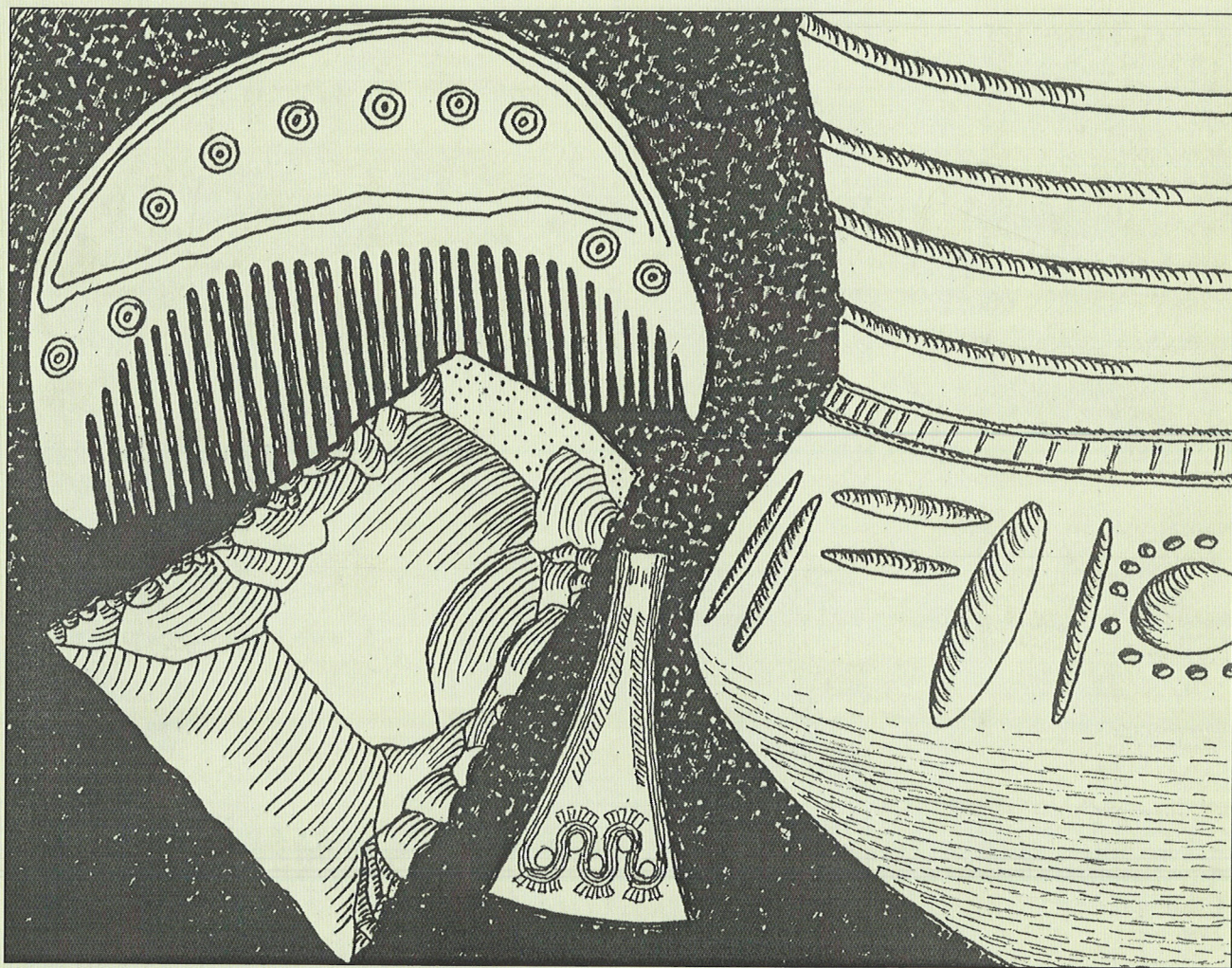


Förundersökt fyndplats

Västra Frölunda 225 | Fyndplats
Förundersökning | Göteborgs kommun

Johan Wigforss



FORNLÄMNING VÄSTRA FRÖLUNDA 225, BOPLATS

Arkeologisk förundersökning

Inför rivning av en äldre villa och bygge av tre enbostadshus gjorde Göteborgs Stadsmuseum en förundersökning av del av fornlämningen VF 225, registrerad som fyndplats men tidigare registrerad som stenåldersboplats. Fynd av flintföremål ytinsamlades redan 1916. Ingen undersökning har tidigare gjorts. Förundersökningen gjordes med maskingrävda provschakt. Ett fåtal slagna flintor påträffades, vilka ej kan dateras. Inga spår av kulturlager eller konstruktioner fanns. Någon ytterligare undersökning krävs ej.

ADMINISTRATIVA UPPGIFTER

Länstyrelsens beslut:	Dnr 220-14532-96
Uppdragsgivare:	Opus Bygg HB
Läge:	Fastigheterna 16-18 i 96 kv Vagnslidret vid Vinbärsvägen i Västra Frölunda, Göteborgs kommun
Ekonomisk karta:	6B 9d = 6193
Koordinater i rikets nät:	X 6398,9 / Y 1266,1
Grävningssorsak:	Rivning av äldre villa och bygge av 3 enbostadshus
Grävningstinstitution:	Göteborgs Stadsmuseum
Tidpunkt för undersökning i fält:	1996-09-09
Undersökt yta:	Inom den 1.844 kvm stora ytan undersöktes 29 kvm
Antal arkeologtimmar i fält:	7
Antal maskintimmar:	6
Platsledare:	Johan Wigforss

TOPOGRAFI OCH FORNLÄMNINGSMILJÖ

Boplatsområdet VF 225 ligger i ett fornlämningsrikt område endast knappt 2 km från nuvarande kustlinje (fig. 1 och 2). Vid ca 20 m högre vattennivå har omgivningarna utgjort ett utpräglat skärgårdslandskap. I den närmaste trakten finns åtskilliga fynd från stenåldersboplatser samt en del gravar i form av i första hand oregelbundna stensättningar. Den närmaste har endast legat ca 200 meter österut. Den undersöktes 1986. Det boplatsområde som nu har förundersökts ligger 25 – 26 meter över havet och är beläget strax väster och norr om låga höjder som bara når upp till 30 metersnivån. Det utgörs av plan mark som sedan 1940-talet utgjort trädgårdstomt. Tomten begränsas i söder av Vinbärsvägen och i öster av Lingonvägen. Fornlämningsmarkeringen är placerad i ett terrängparti som inte kan sägas vara ett typiskt boplatsläge.

TIDIGARE FYND OCH UNDERSÖKNINGAR

De fynd som legat till grund för fornlämningsregistreringen gjordes redan 1916 av arkeologen Johan Alin. Då tillvaratogs två kärnor, en skivskrapa samt tre flintskärvor (=avslag). De har inv.nr GAM 12279–12282. Dessa fynd kan inte dateras annat än till stenålder allmänt. I inventeringsdagboken fick platsen då beteckningen Västra Frölunda socken nr 335. Platsen har också haft beteckningen GAM 23: S83. Fynduppgifterna är något diffusa och anger ”strax norr om de nordligaste gårdarna i byn Grevegården, å östra slutningen av den ås, på vilken byn ligger”. Vid den senaste inventeringen, utförd av Riksantikvarieämbetet 1989, kunde inga flintobservationer göras vilket föranledde att beteckningen fyndplats åsattes med kommentaren att den kan indikera en boplats.

MÅLSÄTTNING OCH METOD

Avsikten var att ta reda på fyndfrekvensen i olika lager samt att få en uppfattning om lagerföljden inom fastigheten och eventuell förekomst av kultur- lager och anläggningar. Undersökningen skulle också visa om ytterligare undersökning behövs för att dokumentera fornlämningen i samband med att fastigheten skall delas och bebyggas med flera enfamiljshus.

Förundersökningen gjordes med maskingrävda schakt, sammanlagt 8 st, som grävdes med 1 m bred planskopa.

GRÄVNINGSIAKTTAGELSER

Provschaktens läge framgår av fig 3.

I schakt 1, 2 och 8 fanns åtskilligt med fyllnadsmassor i form av sprängsten. I de övriga fem schakten kan lagerföljden sammanfattas ungefär på följande sätt. Matjorden var upp till 65 cm djup under markytan. I botten på matjordslagret fanns i schakt 4 mörk jord och en del kolbitar, vilket tolkades som en möjlig rest av ett tidigare kulturlager. Matjorden var kraftigt omrörd med diverse sentida fynd som tegel och porslin, vilka fanns ända ner i botten på lagret. Den lilla mängden slagen flinta som påträffades fanns uteslutande i matjordslagret. Under matjordslagret fanns flera skikt av sand och grus, avsatta av havet. Dessa skikt innehöll inte någon slagen flinta alls. De låg i sin tur på en grov lera som åtminstone var 0,8 meter djup. Med tanke på nivån, omkring 25 meter över nuvarande havsnivå, bör leran vara av sen-glacialt ursprung, eftersom ingen lera kan ha bildats på så hög nivå under den postglaciala transgressionen.

Förutom den antydning till rest av kulturlager som fanns i schakt 4 fanns inga spår av anläggningar eller dylikt. Då den slagna flintan dels förekom

mycket sparsamt, dels uteslutande fanns i den omrörda matjorden fanns inga skäl till ytterligare undersökning. Den undersökta fastigheten får därför anses vara slutundersökt.

FYNDBESKRIVNING

Endast ett flintredskap påträffades i form av en övrig kärna slagen runtom och av god flintkvalitet. De tillvaratagna avslagen är ej patinerade eller svalade. Den övriga flintan består av ganska små bitar mestadels utan slagmärken och har kasserats.

Flintan har sorterats enligt "Sorteringsschema för flinta" (Andersson m.fl. 1978).

Fyndtabell. Flinta

GSMA	Fynd nr	Område	Redskap och kärnor	Avslag		Övrig	
				st	g	st	g
960019:1	1	Schakt 3		2	4	4	17
960019:2	2	Schakt 4		1	8	-	-
960019:3	2	Schakt 4	1 övrig kärna 35 g				
960019:4	3	Schakt 5		1	10	5	36
960019:5	4	Schakt 7		1	1		
	5	Schakt 8				2	10

TOLKNING OCH DATERING

Det påträffade flintmaterialet är mycket magert och kan endast dateras allmänt till sten/eller bronsålder. Eftersom den slagna flintan varken är vitpatinerad eller svalad bör den emellertid vara från tiden efter den postglaciala transgressionens maximum, dvs. efter 7.200 BP enligt rådande strandlinjekronologi för Göteborgsområdet.

Fastigheten närmast norr om det nu undersökta området, där fornlämningen VF 225 finns markerad, bebyggdes för ett antal år sedan utan att museet underrättades. På grund av att området är helt bebyggt och att den ursprungliga lägesangivelsen för de tidigare ytplockade fynden är så diffus återstår inte längre något område av boplatsen som är meningsfullt att undersöka. Slutsatsen blir därför att inga restriktioner längre bör gälla för marken runt fornlämningsmarkeringen VF 225. Fornlämningen bör således anses vara slutundersökt.

SAMMANFATTNING

I samband med rivning av en äldre fastighet och planerat bygge av tre nya enbostadshus gjordes en förundersökning av fornlämningen VF 225, som tidigare varit registrerad som en stenåldersboplats till följd av fynd av flintredskap (2 kärnor och 1 skivskrapa). Förundersökningen gjordes med maskingrävda schakt som grävdes med planskopa. Undersökningen visade i ett

schakt en eventuell rest av ett kulturlager. Endast få stycken av bearbetad flinta påträffades liggande uteslutande i den omrörda matjorden. Flintfynden kan ej dateras annat än till allmänt sten/eller bronsålder. Då den slagna flintan varken är vitpatinerad eller svallad bör den vara från tiden efter den postglaciala transgressionens maximum, dvs. efter 7.200 BP. Inget spår av anläggning kunde konstateras. Någon ytterligare arkeologisk undersökning erfordras ej.

Området norr om den nu aktuella fastigheten har bebyggts utan att museet underrättades. Boplatsens exakta läge är svår att ange på grund av de diffusa fynduppgifterna för de tidigare fynden. Då det inte längre finns någon oexploaterad yta kvar av det förmodade boplatssområdet bör fornlämningen betraktas som slutundersökt.

LITTERATUR

Andersson, S. m.fl. 1978. Sorteringsschema för flinta. I: Fyndrapporter 1978.



Fig. 1 Fornlämningen VF 225 markerad på karta i skala 1:100 000

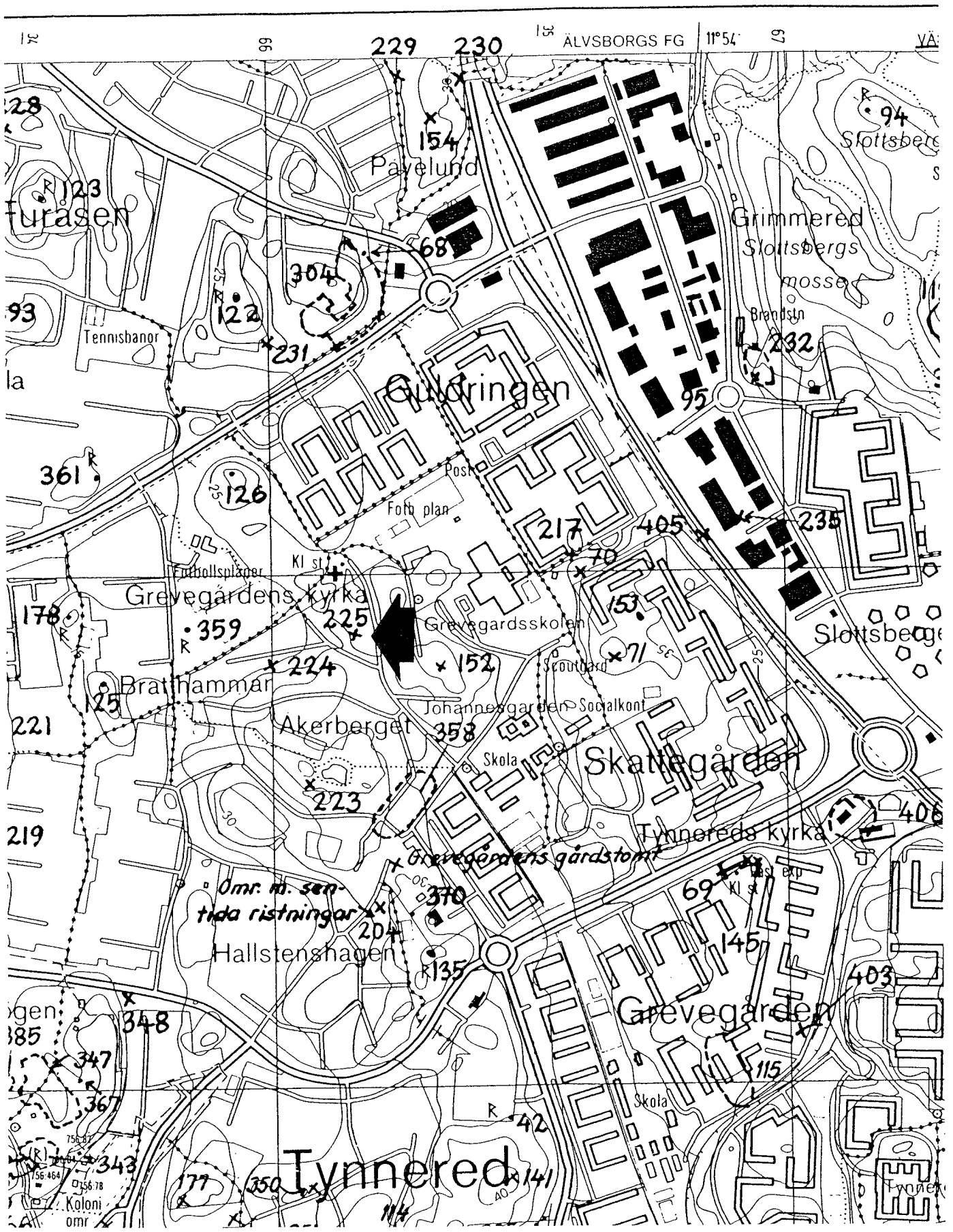


Fig. 2 VF 225. Ekonomisk karta skala 1:10 000 med fornlämningen markerad.

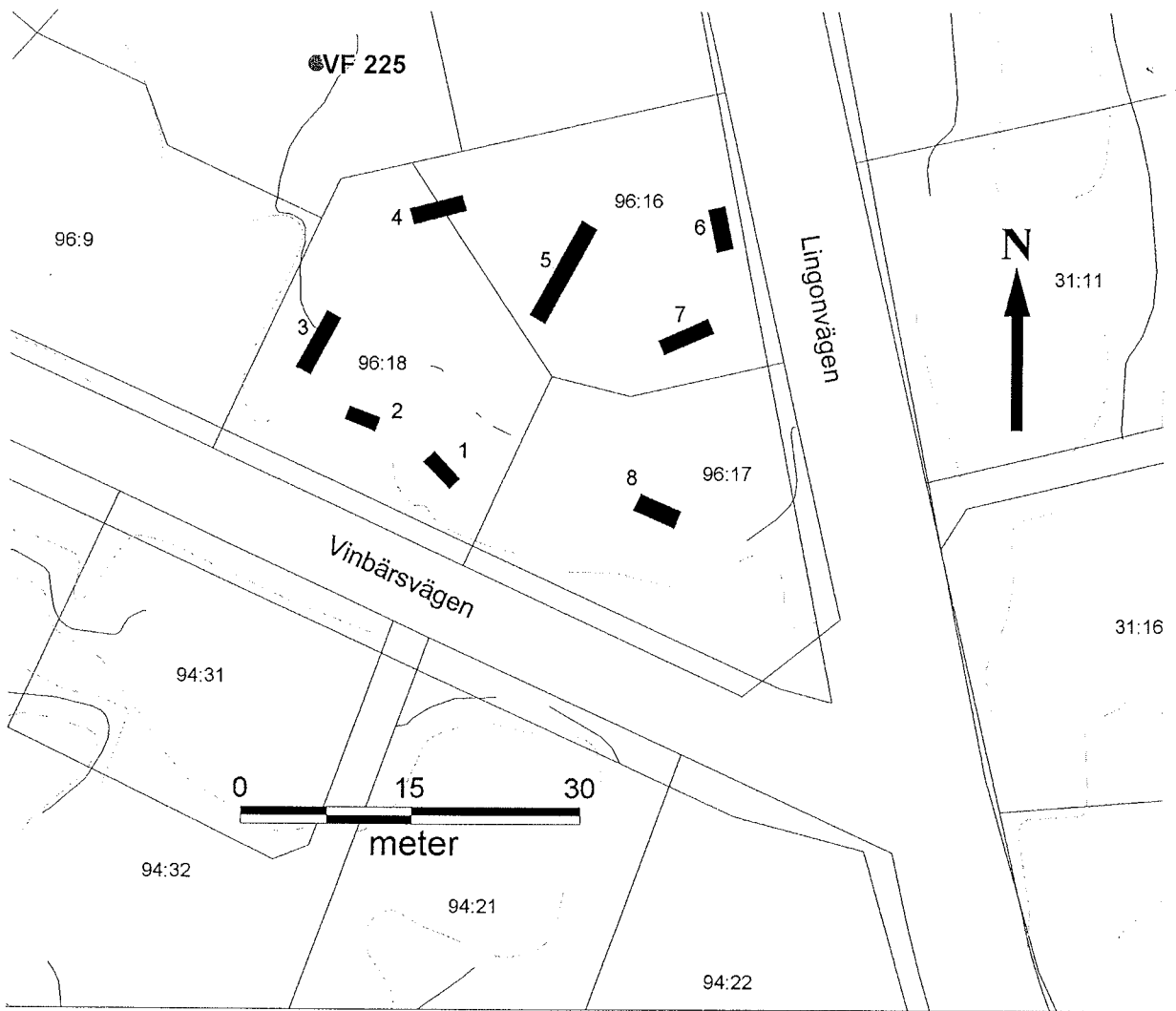


Fig. 3 VF 225. Provschaktens läge på de tre fastigheter som skulle bebyggas.