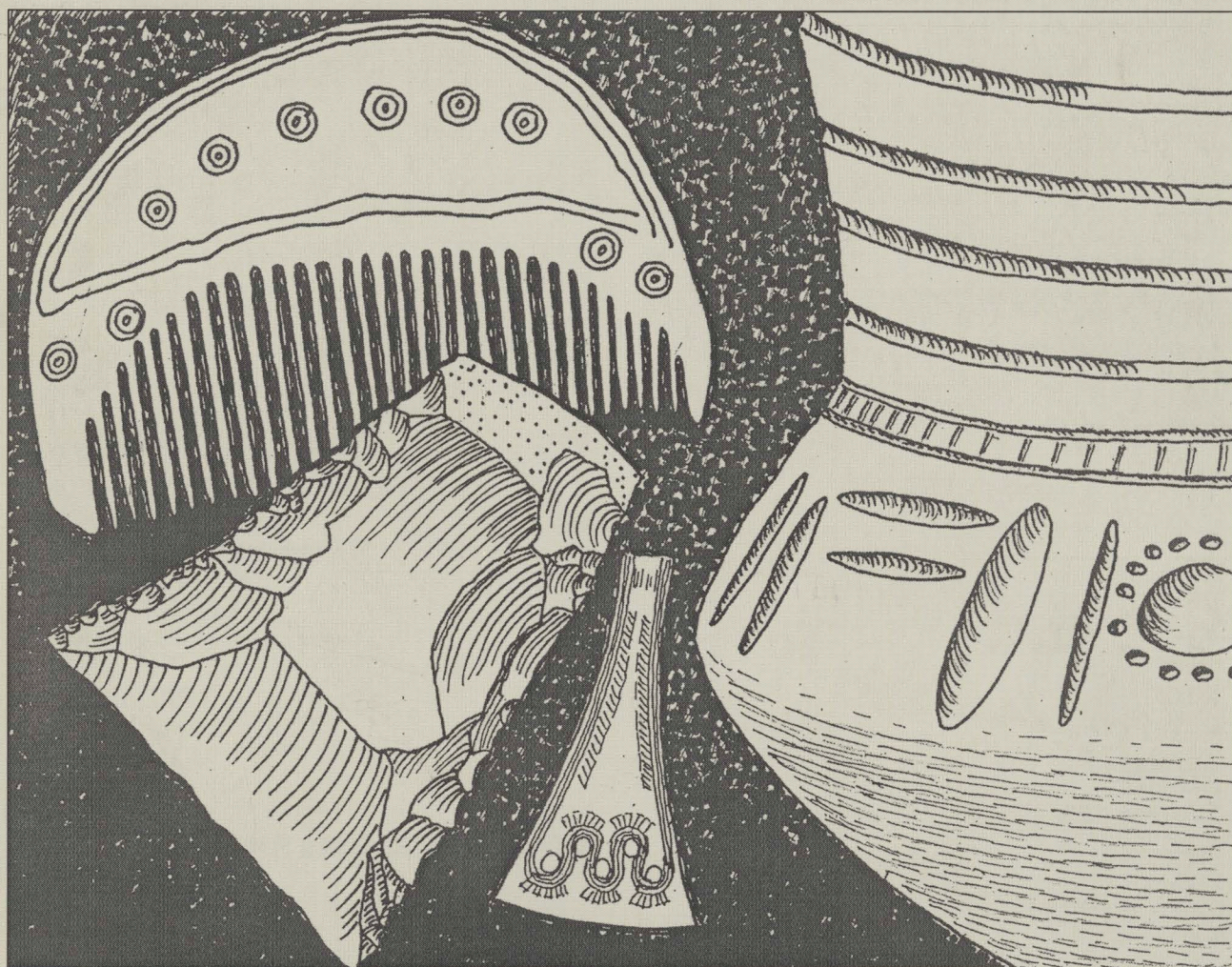


# Boplats i Amhult

Torslanda 118 | Boplats  
Förundersökningar | Göteborgs kommun

*Johan Wigforss*



Ark. Ark. Gbg. Kam.



ARKEOLOGISK RAPPORT FRÅN  
GÖTEBORGS STADSMUSEUM  
ISSN 1651-7636  
© Göteborgs Stadsmuseum 2004  
Norra Hamngatan 12  
411 14 GÖTEBORG  
[www.stadsmuseum.goteborg.se](http://www.stadsmuseum.goteborg.se)

REDAKTION  
Stina Andersson  
Ulf Ragnesten  
Johan Wigforss

OMSLAGETS GRAFISKA FORM OCH LAYOUT  
Mimmi Andersson  
Teckning: Hans Dillner

TOPOGRAFISKA OCH EKONOMISKA KARTAN  
© Lantmäteriverket. Medgivande 507-98-3211

KARTOR FRÅN STADSBYGGNADSKONTORETS DATABAS  
© Göteborgs Stadsbyggnadskontoret

## **FORNLÄMNING TORSLANDA 118**

### **Arkeologiska förundersökningar, boplats**

---

I denna rapport redovisas två förundersökningar och en antikvarisk kontroll av tre fastigheter, alla berörda av fornlämning To 118 som utgörs av en stenåldersboplats. På boplatsen har tidigare ytplockats flintföremål som inte kan dateras närmare än till stenålder allmänt. Undersökningarna som utfördes 1996-1999 resulterade i ett tämligen sparsamt material av slagen flinta. Flintfynden härrör mestadels från tiden före ca 7.200 BP. Spår av kulturlager eller anläggningar fanns inte. Någon slutundersökning har inte bedömts nödvändig. Hela boplatsen kan betraktas som slutundersökt.

#### **ADMINISTRATIVA UPPGIFTER**

Länsstyrelsens beslut nr:	dnr 220-15919-96, 220-6085-98 och 220-51471-99
Uppdragsgivare:	Osvald Ohlsson, Olof Olsson dödsbo och Cvetan Ristevski
Läge:	Fastigheterna Amhult 1:205, Amhult 1:170 och Amhult s:23 vid Flyghamnsvägen i Torslanda, Göteborgs kommun
Ekonomisk karta:	7B 0b = 7101
Koordinater i rikets nät:	X 6404,5 / Y 1259,4
Grävningssorsak:	Bygge av enbostadshus och tillbyggnad till Fritidshus samt VA-anslutning
Grävningstinstitution:	Göteborgs Stadsmuseum
Tidpunkt för undersökning i fält:	96-10-25, 98-03-09 och 99-12-09
Undersökt yta:	på 1:205: 979 kvm, detaljundersökt 1 kvm på 1:170: 1046 kvm, detaljundersökt 1 kvm på s:23 ca 2100 kvm, detaljundersökt 79 kvm
Antal arkeologtimmar i fält:	1996=5, 1998=4 och 1999=16
Antal maskintimmar:	1999=8
Platsledare:	Johan Wigforss/Ulf Ragnesten
Övriga deltagare i fält:	Ulf Ragnesten

## **TOPOGRAFI OCH FORNLÄMNINGSMILJÖ**

(fig. 1-3)

Boplatsområdet ligger i den del av västra Göteborg som är mycket rik på i första hand stenåldersboplatser. Platsen ligger idag endast 300 meter från havet. Under stenåldern låg boplatserna i den yttre delen av ett utpräglat skärgårdslandskap. Boplatserna utgörs av en före detta uppodlad öst-västlig mindre åker i skydd av ett lågt bergsparti i söder och ett något högre bergsparti i norr. Fastigheten Amhult 1:205 omfattar den östra kanten av den tidigare nämnda åkern samt ett bergsparti medan fastigheten s:23 utgör själva åkern. Fastigheten Amhult 1:170 är belägen söder om åkern i en av berg väl skyddad svacka som bedömdes kunna vara ett lämpligt boplatssläge. Åkern och angränsande del av fastigheten i öster utgjordes av plan mark med nivån ca 20-21 meter över havet medan fastigheten Amhult 1:170 sluttade åt sydost med nivån 18-20 meter över havet.

## **UTSEENDE FÖRE UNDERSÖKNING**

Vid undersökningstillfällena hade åkern en längre tid legat i träda varför vissa delar hade vuxit igen med träd och slyvegetation. Amhult 1:170 utgjordes av en anlagd trädgård och ett fritidshus.

## **TIDIGARE FYND OCH UNDERSÖKNINGAR**

De fynd som legat till grund för att platsen registrerats som boplatser gjordes 1935 av redaktör Ernst Wernfelt och betecknades då Wernfelt A 10. Då tillvaratogs 3 spån av flinta och 2 borrhål, varav ett fragmentariskt samt en flintskärva. Föremålen har inv.nr. GSM 53142 - 53145. Vid Riksantikvarieämbetets inventering 1973 tillvaratogs 3 flintavslag samt 5 övrig flinta (GSM inv.nr. 49218). Samtliga dessa tidigare fynd kan inte ges någon närmare datering än till stenålder allmänt.

## **MÅLSÄTTNING**

Avsikten med förundersökningen var att ta reda på fyndutbredning, fyndfrekvens och lagerföljd samt förekomst av kulturlager och anläggningar inom fastigheterna. Med tanke på nivån var det också en aktuell frågeställning huruvida det fanns överlagrade fynd och dito stratigrafi inom boplatserområdet. Förundersökningen skulle också visa om ytterligare undersökning behövs för att dokumentera den berörda delen av fornlämningen i samband med att de olika fastigheterna skall bebyggas.

## UNDERSÖKNINGSMETOD

På vardera fastigheterna Amhult 1:205 och Amhult 1:170 grävdes för hand 3 st provgropar ca 0,5 x 0,5 m stora.

På Amhult s:23 gjordes förundersökningen med 11 st maskingrävda 1 meter breda schakt.

## GRÄVNINGSIAKTTAGELSER

(fig. 3)

Lagerföljden inom fastigheten Amhult 1:205 visade sig vara ungefär följande: Matjord och fylla fanns ner till 0,45 meter under markytan. Därunder fanns ett sandigt lager med en hel del sten som tolkades som klappersten. Under detta sandlager fanns i provgrop 2 tunna strängar av torvjord. Denna torvjord bör ha bildats vid tiden före transgressionen, som i området nådde sitt maximum ca 7.200 BP. I provgroparna fanns i det sandiga lagret sparsamt med slagen flinta. Provgrop 3 var fyndtom. Spår av kulturlager eller anläggningar kunde inte konstateras.

Grävningen av schakt på den igenväxta åkern inom fastigheten s:23 visade att mycket av jorden var omrörd. Dessutom förekom i flera schakt fyllnadsmassor. Ploglagret var upp till 0,45 meter mäktigt och under detta vidtog en sand eller mo-mjåla. I schakt 11 i sanden direkt under matjorden upptäcktes en kolfläck som visade sig vara 25 x 45 cm och ca 10 cm djup. Den innehöll inte några skörbrända stenar. Schaktet i övrigt innehöll endast några flintklumpar.

Den mesta flintan i schakten låg i ploglagret eller närmast därunder och visade sig till stor del vara svallad. Inte i något schakt kunde iakttas någon tydlig och orörd överlagrad stratigrafi. Uppenbarligen har odling och påfyllnad av schaktmassor i mycket fördärvat den ursprungliga stratigrafien på området.

Inom fastigheten 1:170 grävdes tre provgropar för hand, provgrop 1 och 2 söder om huset och provgrop 3 norr om. I samtliga gropar fanns antingen kraftigt omrörd eller påförd jord vilket troligen skett i samband med husbygge och planering av trädgården. Någon orörd ursprunglig lagerföljd kunde således inte spåras inom den grävbara delen av fastigheten. Provgrop 2 innehöll 4 st avslag. Övriga provgropar var fyndtomma.

## FYNDBESKRIVNING

Fyndtabell för fastigheten 1:205

GSMA	Grävning- enhet	Redskap och kärnor	Avslag	
			st	g
960013:1	Pg 1		1	8
960013:2	Pg 2		3	23

Avslagen i de två provgröparna är alla vitpatinerade och något svallade. Förutom avslagen påträffades några bitar övrig flinta som endast delvis hade slagmärken. Dessa var också vitpatinerade och något svallade. Den övriga flintan har kasserats.

Fyndtabell för fastigheten s:23

GSMA	Grävning- enhet	Redskap och kärnor	Avslag	
			st	g
990026:1	Schakt 1	Plattformskärna A, 1 st 34 g		
990026:2	Schakt 1		4	198
990026:3	Schakt 2	Stycke m tillhuggn 1 st 35 g		
990026:4	Schakt 2		6	9
990026:5	Schakt 3	Plattformskärna C 1 st 17 g		
990026:6	Schakt 3		7	120
990026:7	Schakt 4		5	20
990026:8	Schakt 5		4	5
990026:9	Schakt 7		1	16
990026:10	Schakt 8		1	38
990026:11	Schakt 9		1	5
990026:12	Schakt 11		1	4

De båda plattformskärnorna är ganska små, båda är vitpatinerade och svallade. Praktiskt taget samtliga avslag är vitpatinerade och något svallade. Stycket med tillhuggning är dock varken patinerat eller svallat.

Fyndtabell för fastigheten 1:170

GSMA	Grävning- enhet	Redskap och kärnor	Avslag	
			st	g
990026:13	Pg 2		4	93

Två av avslagen är vitpatinerade och tydligt svallade.

Fynden har sorterats enligt Sorteringsschema för flinta (Åndersson m.fl. 1978).

## TOLKNING OCH DATERING

Då nära nog hela det tillvaratagna flintmaterialet från de tre undersökningarna är vitpatinerat och svallat kan detta fyndmaterial dateras till tiden före den post-glaciala transgressionens maximum dvs före 7.200 BP enligt den strandförskjutningskurva som gäller för Göteborgsområdet (Påsse 2001).

## ANTIKVARISK BEDÖMNING

De tre här redovisade undersökningarna har gällt mark som berör boplotsområdet To 118. Undersökningarna visade att i stort sett hela området har blivit kraftigt stört troligen i samband med odling och husbygge. Sålunda visade sig området till stora delar bestå av fyllnadsmassor och/eller omörd jord. Dessutom har fyndmängden visat sig vara ganska liten. Boplotsområdets begränsning är genom topografin klar då det undersökta området omges av berg utom längst i söder på fastigheten 1:170. Möjligen kan boplotsområdet ha sträckt sig något in på fastigheten 1:204. Huset på den fastigheten byggdes dock utan att museet kontaktades och en kraftig utfyllnad har gjorts på tomtens södra del vilket innebär att någon undersökning knappast är meningsfull på den fastigheten.

På grund av de kraftiga störningar som skett på fastigheten och den ringa fyndmängden finns inga skäl att på någon del göra slutundersökning. Boplotsen To 118 får därför betraktas som slutundersökt.

## SAMMANFATTNING

På den tidigare registrerade fornlämningen To 118 har gjorts tre undersökningar, två förundersökningar och en antikvarisk kontroll. Dessa har visat att boplotsområdet har störts kraftigt troligen i samband med odling och husbygge. Jorden var så pass störd att det var svårt att få en uppfattning om den ursprungliga lagerföljden. De tillvaratagna fynden, några kärnor och avslag, var emellertid mestadels vitpatinerade och svallade vilket visar att bosättningen ägt rum före den postglaciala transgressionens maximum vilket innebär före 7.200 BP.

## LITTERATUR

Andersson, S, m.fl. Sorteringsschema för flinta. *Fyndrapporter* 1978, s. 215-252.

Påsse, T. 2001: An empirical model of glacio-isostatic movements and shore level displacement in Fennoscandia. SKB R-01-41. Swedish Nuclear Fuel and Waste Management Co. Stockholm. 1 - 59.



Fig. 1. Läget för boplatsen To 118 på den topografiska kartan i skala 1:50 000.



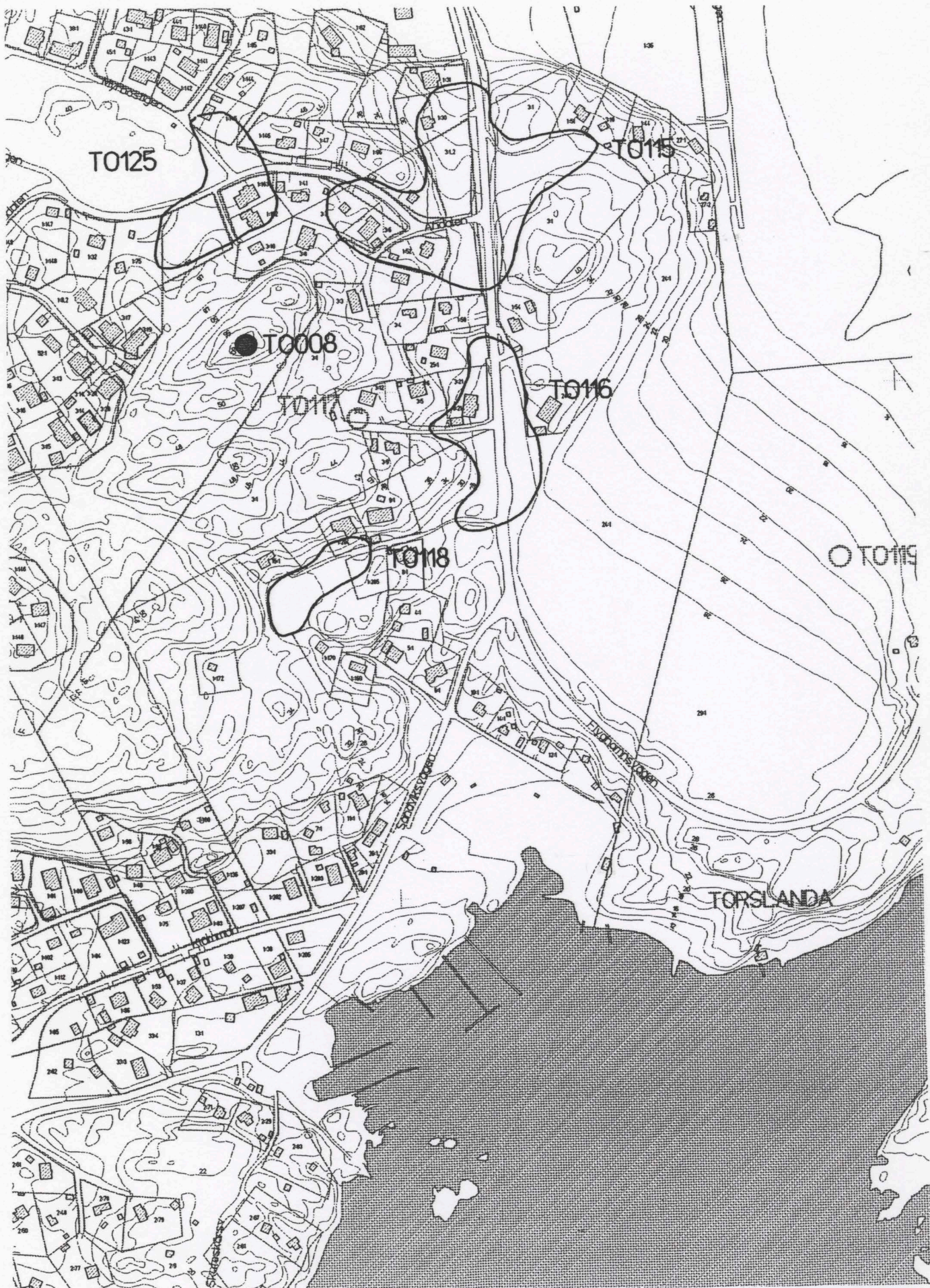


Fig. 2. Boplatsen To 118 markerad på karta i skala 1:4000.

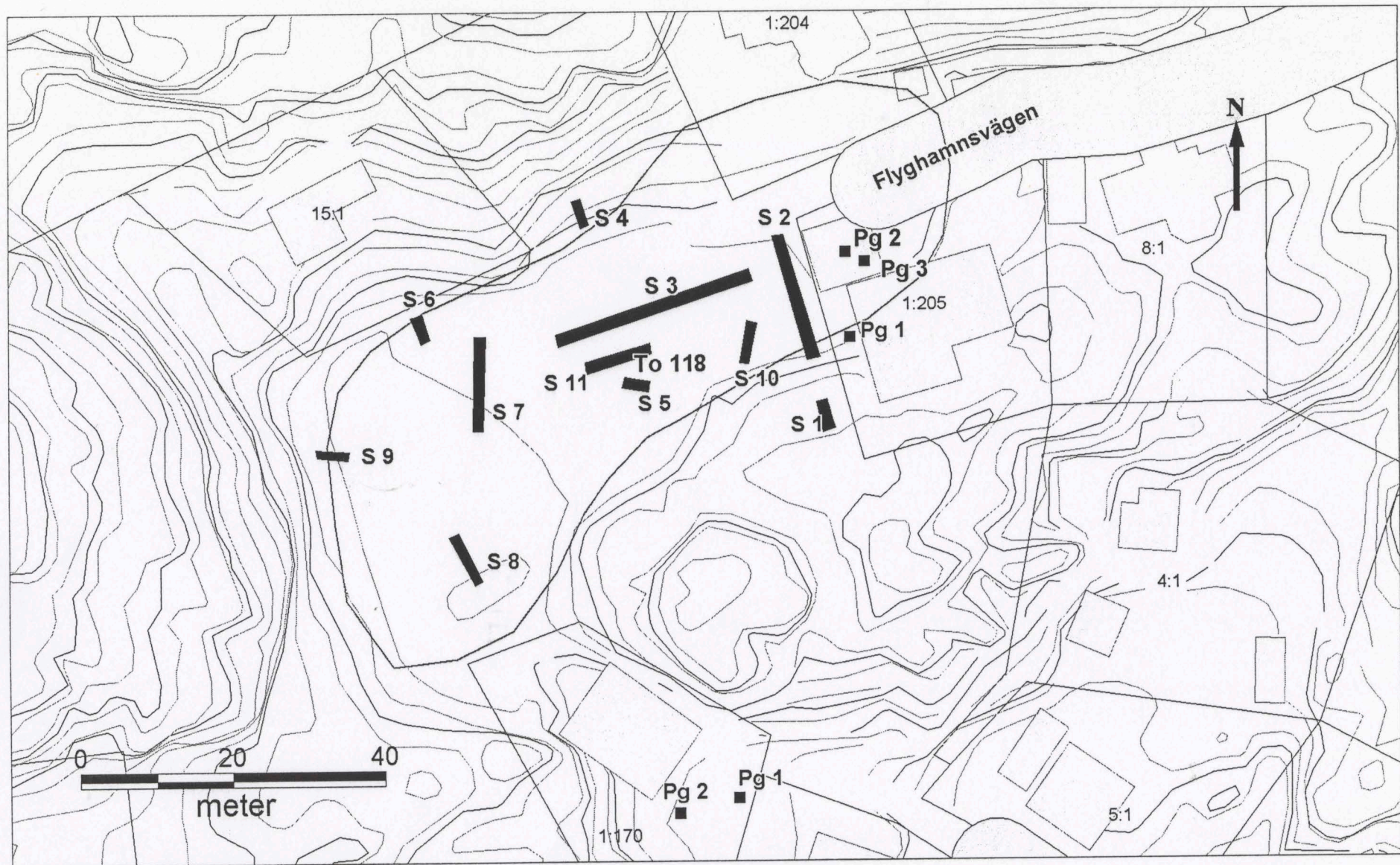


Fig. 3. Provgropar och schakt grävda vid förundersökningar av boplatsen To 118.